

Došlo 1931



GLASILO KMETIJSKE DRUŽBE V LJUBLJANI

VINARSKEGA DRUŠTVA

IN KONJEREJSKEGA DRUŠTVA ZA DRAVSKO BANOVINO V MARIBORU

Inserati se računajo po naslednjih cenah:

$\frac{1}{2}$ strani	Din 80.—	$\frac{1}{4}$ strani	Din 350.—	$\frac{1}{2}$ strani	Din 1000.—
$\frac{1}{3}$ strani	Din 160.—	$\frac{1}{8}$ strani	Din 500.—	$\frac{1}{4}$ strani	Din 2000.—
$\frac{1}{6}$ strani	Din 250.—	$\frac{1}{16}$ strani	Din 700.—	Priloga listu stane	Din 100 za 1000 kom.

Mala naznanila do 20 besed stanejo Din 20.—, vsaka nadaljna beseda 1 Din.

Štev. 5.

V Ljubljani, 15. marca 1931.

Leto 48.

Kmetijska družba ima za svoje ude v zalogi naslednje kmetijske potrebščine:

Njene zaloge se nahajajo: v Ljubljani, Turjaški trg 3; v Mariboru, Meljska cesta 12; v Celju pri kolodvoru; v Brežicah pri Zvezi kmetijskih podružnic; v Ivanjkovcih pri Lovro Peto-varju; v Murski Soboti pri kmetijski podružnici; v Novem mestu pri kmetijski podružnici; na Rakeku pri Matevž Stržaju; v Ptuj pri Kmetijskem društvu.

Umetna gnojila.

Cene veljajo za nadrobne in vagonске pošiljatve.

Apneni dušik 16/19% v pločevinastih posodah po Din 250 za 100 kg v vrečah po 235 Din. Pri naročilu 100 kg in radi plačilnih pogojev naj vsak zahteva pismeno ponudbo. — Za 1 ha 200 do 300 kg.

Cilski soliter, 15,5% dušika, v vrečah približno po 100 kg po Din 3.10 za kg. Pri vagonškem odjemu po Din 3.— za kg franco postaja v Sloveniji.

Kalijeva sol 42% pri odjemu 15 tonskega vagona po Din 168.—, pri odjemu 5—10 tonskem vagonu Din 170.—, franco vsaka postaja v Sloveniji. Na drobno po Din 176 za 100 kg, vreče po 50 kg stanejo Din 90.—, Za 1 ha 200—300 kg.

Kostni superfosfat 18/20%. Cena Din 128 za 100 kg Ljubljana-Maribor. Na hektar 300 kg. Pri pol ali vagonškem odjemu cena po dogovoru.

Mešano gnojilo K. A. S. mineralno, ki vsebuje 8% kalija, 2% dušika in 8% fosforove kisline po Din 130 za 100 kg.

Mešano gnojilo Herkules organsko, ki vsebuje 8% kalija, 2% dušika in 8% fosforove kisline po Din 130 za 100 kg. Za 1 ha 500 kg.

Nitroskal-Ruše, mešano gnojilo, za polje, travnike in vinograde, ki vsebuje 8% kalija, 4% dušika in 8% fosforove kisline po Din 146 za 100 kg, vreče po 50 kg Din 75.

Razkležena kostna moka. 30% fosf. kisline, $\frac{1}{2}$ % dušika po Din 110.— za 100 kg. Vreče po 100 kg. Za 1 ha 250 do 300 kg.

Rožena moka, izborna dušičnato gnojilo za vinograde po Din 220.— za 100 kg. Vreče po 100 kg. — Za 1 ha 300—500 kg.

Rudninski superfosfat 16% po Din 92.—, vreče po 100 kg Din 94.—, vreče po 50 kg. Pri pol- ali vagonškem odjemu cena po dogovoru.

Surova kostna moka z 10—12% fosforove kisline in 4% dušika po Din 110 za 100 kg. — Za 1 ha 300—400 kg.

Thomasova žindra 18% po Din 110.—, 19% po Din 116.—, 20% Din 122.— za 100 kg, pri vagonškem odjemu cene po dogovoru. Opozarjamo vse naročnike, da se ne moremo vezati na 18%no blago, ker moramo prevzeti žindro od tovarne le od 18—20%. Tovarne zamorejo blago dobavljati le po izpadu produkcije.

Semena.

Semena. Kmetijska družba ima letos v zalogi najčistejša in najbolj kaljiva semena in jamči pri deteljnih semenih in mačjemu repu za popolno brezpredeničnost.

Domača detelja	Din 23.—	Lucerna ital.	Din 19.—
Lucerna pristna	„ 26.—	Lucerna banaška	„ 26.—
francoska	„ 28.—	Švedska detelja	„ 23.—

Hmeljska lucerna	Din 15.—	Pasji rep	Din 34.—
Bela detelja	„ 48.—	Ovčja bilnica	„ 36.—
Mačji rep	„ 18.—	Travn. bilnica	„ 22.—
Pasja trava	„ 19.—	Navadna šopolja	„ 42.—
Franc. pahovka	„ 38.—	Navad. latovka	„ 48.—
Laška ljulika	„ 12.—	Esparzeta	„ 10.—
Angl. ljulika	„ 12.—		

Zmesi travnega in deteljnega semena, sestavljene po strokovnih navodilih zgoraj imenovanih vrst stanejo:

I. za barski svet	kg Din 28.—
II. za pečeno zemljo	kg Din 28.—
III. za srednjo težko zemljo	kg Din 30.—
IV. za težko zemljo	kg Din 28.—
V. mešanica za vrt. nizko travo	kg Din 26.—
Korenjevo seme, dolgo, zlatorumeno, po Din 22.— za 1 kg.	
Korenjevo seme, saalfeldsko, dolgo, zlatorumena po Din 38.— za 1 kg.	
Semenska pesa Mamuth, rudeča po Din 9.— za 1 kg.	
Eckendori rumena po Din 10.— za 1 kg.	
To seme je jamčeno pristno severo-nemško najvišje kaljivosti.	
Semenska grahova jara po Din 3.50 za 1 kg.	
Semenski ječmen, jari po Din 3.— za 1 kg.	
Semenski oves, originalni češki po Din 3.— za 1 kg.	
Vreče iz jute kakor poštne se posebej računajo po lastni ceni.	

Krmila.

Klajno apno v izvornih vrečah, težkih 50 kg po Din 2.75 za kg, na drobno Din 3.80 za kg, najmanj 5 kg.

Lanene tropine za 38/40% beljakovin in toščice po Din 2.60 za 1 kg v vrečah po 50 kg.

Ribja moka v originalni vreči 100 kg po Din 7 za kg, na drobno Din 8.— za kg, najmanj 5 kg.

Ribje olje za živino v ročkah po 3 kg = 70 Din; se pošilja po pošti; v steklenicah po $\frac{3}{4}$ litra Din 18.—, v steklenicah po 1 $\frac{1}{2}$ l Din 30; v posodo kupca po 22 Din za kg.

Promiul, pravilno sestavljena krma za perutnino, pospešuje nesnost kokoši. Na drobno po 11 Din kg, najmanj 5 kg.

Živinska sol v vrečah po 50 kg za Din 72 (samo v Celju).

Pekk hrana za živino z vitaminom po Din 62 za kg.

Živinorejski in mlekarški predmeti.

Slamozreznica KS 2A za ročni pogon Din 2000.

Slamozreznice Borek: JS8 po Din 1680, VS10 po Din 1890, VFS12 po Din 2200, VFSR12 za verigo po Din 2250, VFS14 za verigo po Din 2770, Alpina 12 po Din 2350, HLC za ročni pogon ali motorni pogon po Din 2600, z varnostno varovalko Din 2800, EAS za motorni pogon Din 3400, z varovalko Din 3700, EBS za motorni pogon Din 3800, z varovalko Din 4100, Rapid 12 po Din 4300, z varovalko Din 4700.

Drobiljač (šrotar) „Gloria 3“ Din 3600, drobiljač za oves EMO po Din 2000.

Reporeznica Borek EWC po Din 980, EWL po Din 740, EWO po Din 740.

Reporeznice, domače, male po Din 370, velike po Din 700. **Telečni napajalniki** po Din 130. **Gumijevi seski** za napajalnike po Din 30. **Gobčni odpiralci Express Din 150** za komad. **Posnemalnik Vega E** za 75 lit. po Din 1250, **E2** za 100 lit. po Din 1400, **F** za 140 lit. po Din 2000; **G** za 200 lit. po Din 3800. **„Baltic“** posnemalnik **HF** za 35 lit. Din 700, **KI** 10 lit. po Din 1850, za 130 lit. s podstavkom Din 2750. **Pinje št. 1** za 5 lit. po Din 620, št. 2 za 10 lit. po Din 750. **Laktodensimeter** (za določanje gostote mleka) po profesorju Gerberju po 50 Din. **Sirišče danksko originalno Hansenovo** v prahu (iz Koda-nja), v škatljicah po 25 gr po Din 12, 50 gr po Din 20, 100 gr po Din 40, 500 gr po Din 180. **Brzoparilnik Alfa** s pocinkanim kotlom, 50 literski po Din 1250; 80 literski po Din 1625; 120 literski po Din 1850. **Brzoparilnik Wema** z bakrenim kotlom 70 literski po Din 1400; 90 literski po Din 1700; 130 literski po Din 1900. **Brzoparilnik domači**, s pocinjenim kotlom 60 literski po Din 1030; 80 literski po Din 1150. **Garkon zoper** rastlinske škodljivce 15 Din. **Garkon zoper** živalske kožne bolezni 15 Din. **Živnozdravniki predmeti** (češki izdelek); požiralnikove cevi za teleta po Din 70, za goved po Din 180; trokarji za teleta po Din 70, za goved po Din 70, irigatorji kompletni (po 3 litre) po Din 80; obroči za bike poniklani po Din 26, navadni po Din 22; toplomer za merjenje vročine po Din 25 in 30; znamke za perutnino celoidne po Din —.25 za komad, aluminijaste z številkami po Din —.75 za komad, ušesne znamke za živino po Din 1.50 za komad. **Sikuro**, hlevski odpenjač komad Din 10.

Sadjarski in vrtnarski predmeti.

Arborin v sodih po 100 kg po Din 9.50 za kg, v posodi kupca po Din 11 za kg. **Arborin**, sredstvo zoper drevesne škodljivce, v steklenicah po 1½ kg po Din 20, v ročkah po 3½ kg Din 50. **Dendrin** za uporabo od 6—12%, stane kg po Din 8.50. Dobi se samo v našem skladišču Maribor. **Necendrin** za uporabo od 3—6%, stane kg po Din 12. Dobi se samo v našem skladišču Maribor. **Cepilna smola** v škatljicah po ½ kg po Din 8; v škatljicah po ¼ kg po Din 15; ⅓ kg po Din 28. **Najboljši cepilni noži**, pripravljeni za vse načine cepljenja sadnega drevja od Din 33 do Din 102. **Brusni kamni** za Kundejevo blago po Din 10 umetni in po Din 40 naravni. **Prvovrstni vrtni noži**, (obrezači) od Din 50 do Din 54. **Navadne drevesne škarje** za obrezovanje sadnega drevja in trti od Din 20 do Din 42. **Drevesne škarje** za obrezovanje vrhov, rezanje cepičev in goseničnih gnezd Din 135 do 150, **peresa k škarjam** po Din 1. **Drevesne škarje Kunde** od Din 40 do 190. **Drevesne žage** Din 40 do 90. **Drevesne sčeti** (krtače), za čiščenje debel in vej na starem drevju od Din 18 do Din 40. **Strgule za drevje** po Din 22 do 26. **Škropilnice ročne**, Perras, bakrene po 1 lit. Din 200, po 2 lit. Din 220, ponikljane 1 lit. Din 220, po 2 lit. Din 240. Podaljšane cevi za te škropilnice po Din 20 za komad. **Škropilnice za sadno drevje in hmelj** „Unikum“ od tvrdke „Nechville“, ročno-prevozne z dvema cevma po 3 m, štirimi podaljševalnimi cevma po 75 cm, 2 bambusovimi cevma po 4 m in patentnim razpršilnikom Din 2600. **Samodelna nahrbtna škropilnica A. H.** 20 tvrdke Nechwile s 4 m dolgo bambusovo cevjo skupno po Din 1200. **Samodelna nahrbtna škropilnica Vega** francoski sistem z 4 m dolgo bambusovo cevjo skupno po Din 1540. **Škropilnice, Flickove nahrbtnke** po sistemu Jessernigg po Din 740 komad, s pumpo na poteg po Din 740 za komad. **Razpršilnik Flick** za visoko drevje po Din 110 za komad. **Škarje za striženje mej** od Din 40 do Din 120. **Papirnatl drevesni pasovi** za lovljenje mrčesa po Din 3 za meter. **Papir za lepljive pasove** po Din 1 za meter. Dobi se v ovitkih po 50 metrov. **„Höchst“** lepilo za lepilne pasove: ¼ kg po Din 26.—, ⅓ kg po Din 48.—. **Tobačni izvleček** v sodih po približno 200 kg po 5 Din kg na drobno v pločevinastih kantah po 4 in pol kg vsebine po 40 Din, v steklenicah po 2 kg po 15 Din in po 1 kg po 8 Din z embalažo vred. Po pošti se razpošilja le pločevinaste kante. **Rafije ličje**, kg po 18.— Din. **Vilaste lopate** za rahlanje zemlje po Din 100. **Vrtno zalivalke „Jajag“** 10 lit. Din 160, 12 lit. 180, 14 lit. Din 200, 16 lit. Din 215. **Žveplenoapnena brozga** po Din 3.50 za kg v posodi kupca.

Vinogradniški in kletarski predmeti.

Azbest Clarit za čiščenje vina po Din 80 za kg. **Eponit** za čiščenje vina po Din 50 za kg.

„**Stopp**“ nastavke za škropilnice (hipni zatvor iz medenine) sistem Fr. Nechville po Din 140. **Trtne škropilnice**, bakrene, original Vermorel po Din 480, prava francoska **Superieur** po Din 500, in original **Austria** po Din 500 za komad. **Potrebnščine k škropilnicam**: kolenca po Din 10, **razpršilnik Deut** po Din 130, **navadni razpršilnik** po Din 16. **Prehodna pipa** z brizgalno cevjo s cedilom po Din 80 za komad. **„Jullien“** za čiščenje vina, za belo in rdeče ¼ kg Din 30, ½ kg Din 50, 1 kg Din 90. **Gumijeve cevi** za škropilnice po Din 15 za meter, tenke po Din 8. **Žveplovi trakovi** na azbestu po Din 16 za kg. **Žveplalnik** za sode po Din 60 za komad.

Poljedelsko orodje in stroji.

Gnojnične sesalke (gnojne pumpe) 330 cm po Din 930, 360 cm po Din 950, 390 cm po Din 975, 420 cm po Din 1000, 450 cm po Din 1025, 490/420 cm po Din 1150. **Gnojnične sesalke** F 400 Din 980 F 450 Din 1000. **Gnojnična sesalka „Kremzar“**, dolžina 3 m Din 1250, 3.5 m po Din 1300; podaljsek 1.50 m Din 250. **Razpršilnik za gnojnične sode** po Din 110. **Robkač za koruzo EMR** po Din 1120, mali ročni po Din 110. **Lopate za stihanje** po Din 24. **Lopate za nakladanje** po Din 24. **Urablje železne**, 10 do 16 zob po Din 12.50 do 20. **Vile železne**, s tremi roglji po Din 14, s štirimi po Din 15. **Vile garantirane**, s štirimi roglji po Din 25, s tremi roglji Din 23. **Francoski kijuči (iracozi) Rapid**, mali po Din 35, srednji po Din 62, veliki po Din 100 za komad. **Sackovi plugi in pluzni deli**: R14MN po Din 1600, D10MN po Din 1050, D9SS po Din 1100, D8MN po Din 1000, D7MN po Din 900.— s plošno na vijake Din 1100, D6MNR 750, 115MNR Din 700, dvojni obračalni plug BW5 po Din 1650, dvobrazdni plug Z19 po Din 1520, obračalni plug NW5 po Din 1130. **Osipalnik DHUN** po Din 700. **Glave D9SS** po Din 410, D8MN po Din 400, D7MN po Din 300; D6MN po Din 270; SUN na dve brazdi 420 Din, za osipanje 300 Din; HNW7 po Din 470, osipalnik DHUN po Din 480. **Glave URB4** za lesene pluge po Din 150. **Lemeži** za D8 po Din 35, za D7 po Din 30, za D6 po Din 25, za obračalne pluge po Din 35, 6R24 po Din 48. **Crtala** za D8 po Din 30, za D7 in D6 po Din 25. **Deske** za D6MN po Din 90; za D7MN po Din 100. **Prevozna priprava** za D7, D6 po Din 190. **Kultivator FZBVR** s 7 noži po Din 1600, z 9 peresnimi noži po Din 1700. **Pluzne, enokolesne** po Din 150. **Brane**: **Trodalna njivska brana IVa**, široka 2.50 m, težka 92 kg, Din 1300. **Dvodelna njivska brana I** široka 2 m, težka 88 kg Din 1350. **Trodalna njivska brana Ia**, široka 2.25 m, težka 107 m, Din 1450. **Travniske brane** z zvezdnimi členki Z. 2. široke 1.50 m, težke 47 kg Din 700.—. Z 3 široka 1.85 m, težka 57 kg po Din 780.—. Z 5, široka 1.50 m, težka 53 kg po Din 720.—. **Travniske brane** z noži N 3, široke 1.80 m, težke 80 kg Din 1000. N 4, široke 1.50 m, težke 65 kg po Din 900.—. Lipsia L3d, široka 1.65 m, težka 52 kg po Din 850.—. Lipsia L5d, široka 2.25 m, težka 70 kg po Din 1.50. **Kombinirana travn. in njivska brana KW1**, dvodelna, široka 1.50 m, težka 60 kg po Din 950, njivska brana KW2, široka 2.25 m, težka 88 kg, trodelna po Din 1350. **Lahke posevne** IVaL po Din 520; IVbL po Din 450. **Brane na krožnike SEIOL** Din 3500. **Planeti št. 8** — kot okopalnik, osipalnik in kultivator, globočina izpremenljiva, teža okoli 40 kg, Din 750, ročni po Din 180. **Skarifikator Ara 16** za globoke brazde, kompleten po Din 1420. **Izluščevalec za deteljo EVSM** Din 1650. **Trijerji** (originalni Heidovi), razr. II/2 po Din 3100, II/1a po Din 2250 komad, V/2 po Din 4500. **Sejalni stroj Sack** 1.50 m širok, devetvrstni BETTA po Din 4550; sejalni stroj Sack 1.50 m širok, enajstvrstni BETTA po Din 4800. **Pracnerjev sejalni stroj Budućnost**, tinajsvrstni po Din 4500. **Sejalni stroji**. Dvovrstni sejalni stroj za koruzo po Din 900. **Vitelj (gepelj) EGB** po 3000 Din; EGF transmisija za vitelj ER po Din 1630, D800 po Din 540. **Bencin motorji Lorenz** 3—4 KS Din 10.000, 3—4 KS stabilni Din 9000, 4—5 KS prevozniki Din 14.000. **Jermena za pogon strojev**: 120 mm po Din 112 za 1 m 100 mm po Din 87 za 1 m, 90 mm po Din 78 za 1 m, 80 mm po Din 60 za 1 m, 70 mm po Din 49 za 1 m, 60 mm po Din 31 za 1 m, 50 mm po Din 27 za 1 m, 40 mm po Din 25 za 1 m,

Najboljšo

**Modro
galico** !

izdeluje tovarna

„Zorka“ v Subotici

po staroznanem ausiškem (Aussig - Ustje) načinu, ki je zajamčeno 98 - 99 % in najcenejša, ker se izdeluje v naši državi in se ne plača carine. Produkcija je pod stalnim nadzorstvom ministrstva poljoprivrede.

13

LANENO OLJE, FIRNEŽ, BARVE, LAKE, KIT, LANENE TROPINE

ter vse v to stroko spadajoče blago prvovrstne kakovosti po solidnih cenah in točni postrežbi, najugodnejše kupite pri domačem podjetju

MEDIČ-ZANKL

tovarne olja lakov in barv
družba z o. z., lastnik FRANJO MEDIC

Centrala v Ljubljani, podružnice v Mariboru in Novem Sadu. — Tovarne v Ljubljani, Medvodah in Domžalah.

POSOJILNICA V MARIBORU

r. z. s. o. z.

NARODNI DOM

Telefon 21-08. Ustanovljena 1882.

Opremljena nevezane hranilne vloge po 5%,
vloge proti 3 mesečni odpovedi po 6 1/2%.

Stanje hran. vlog nad Din 90.000.000.-.

Rezerve znašajo nad Din 6.000.000.-.

Posojila daje članom na vknjižbo po 8%,
na osebno poročitvo po 9%.

Kako pridelati mnogo dobrega blaga?

Vzemimo na pomoč ona tehnična sredstva, ki povzročajo večje in boljše pridelke, obenem pa zmanjšajo pridelovalne stroške. Eno teh sredstev je:

Apneni dušik, ki vsebuje 16—20% dušika in do 70% apna, to je skupno 80—90% rastlinske hrane. Apneni dušik upliva blagodejno na vse posevke. Travniki dajo bujno in dobro seno. Na njivah, vinogradih in sadonosnikih povzroči apneni dušik večji pridelek tako kakovostno kakor količinsko.

Nitrofoskal - Ruše pa vsebuje vso potrebno rastlinsko hrano: dušik, fosforno kislino, kalij in apno. Vsled tega nadomestuje vsa ostala enostranska umetna gnojila in je prikladno za vse posetve in vsako zemljo.

Apneni dušik in Nitrofoskal - Ruše se lahko naroči pri **Kmetijski družbi** ali pa pri:

Tvornici za dušik d. d., Ruše pri Mariboru

ki raziskuje tudi zemljo in daje navodila za umno uporabo umetnih gnojil.

Ustanovljena leta 1881

Celjska posojilnica d. d. v Celju

v lastni hiši „Narodni dom“

Sprejema hranilne vloge, daje posojila. Izvršuje vse denarne posle.

Lastna glavnica in rezerve Din 14.500.000

Podružnici:

Maribor, Aleksandrova cesta 11

Šoštanj, (v lastni hiši)





Telefon 2966



Najboljši in najekonomičnejši ELEKTROMOTORJI

iz znanih čeških tovarn

ŠKODOVI ZAVODI V PLZŇU

se nahajajo v velikostih $\frac{1}{4}$ do 30 k. s. stalno v naši zalogi v Ljubljani. Obrnite se na:

CIV. ING. M. A. ŠTEBI
Ljubljana, Šelenburgova ulica 7.

Prvovrstno spomladno umetno gnojilo je

čilski soliter

ki ima zajamčeno 15,5% dušika. Učinkuje hitro in gotovo ter se z uspehom uporablja na vseh zemljah in pri vseh rastlinah.

Čilski soliter se dobi pri vseh kmetijskih korporacijah in prodajal-

Beograd: Delegacija proizvajalca čil. salitre Vuka Karadžića br. 2
Zagreb: Poddelegacija proizvajalca čil. salitre, Mihanovičeva ul. 38.



cih umetnih gnojil v Sloveniji. Za veleprodajo ga dobavlja tvrdka Ivo Cerinić Karlovac (Hrvatska). Vsa strokovna navodila in pismena pojasnila o uporabi čilskega solitra nudi brezplačno:

Za jesensko in zimsko škropljenje sadnega drevja proti raznim škodljivcem je priznано najusoešnejše sredstvo

ARBORIN

Izdeluje ga tvrdka

„CHEMOTECHNA“

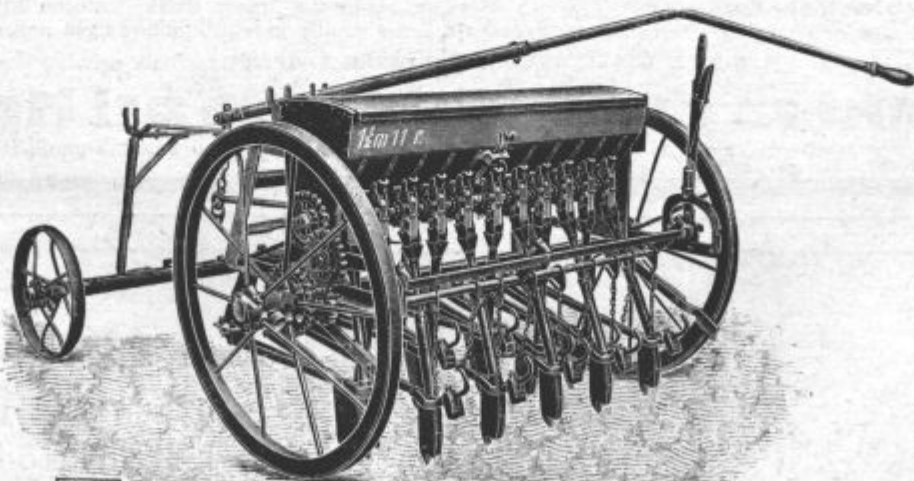
družba z o. z.

LJUBLJANA, MESTNI TRG 10

(na dvorišču veletrgovine A. & E. Skaberne)

RUD. SACK

**tovarna poljedelskih strojev in orodja
LEIPZIG. Podružnica: WIEN**



P.S. 3811

**SACKOVE STROJE IMA V ZALOGI:
KMETIJSKA DRUŽBA V LJUBLJANI.**



KMETOVALEC

GLASILO KMETIJSKE DRUŽBE V LJUBLJANI

VINARSKEGA DRUŠTVA

IN KONJEREJSKEGA DRUŠTVA ZA DRAVSKO BANOVINO V MARIBORU

Izhaja 15. in zadnjega v mesecu — Člani Kmetijske družbe dobivajo list brezplačno. — Cena listu za nečlane 30 Din, za inozemstvo 40 Din letno. — Posamezna številka stane 2 Din. Uredništvo in upravištvo je v Ljubljani, Novi trg št. 3. Glavna urednika: Ing. Rado Lah in Franjo Kafol.

štev. 5.

V Ljubljani, 15. marca 1931.

Leto 48.

VSEBINA: SPLOŠNO KMETIJSKO GOSPODARSTVO: Klanje živine in prodaja mesa po kmetovalcih ter zakol v sili. — Kaj preti naši trgovini s prasiči. — V premislek in upoštevanje. — Naš „Kmetovalec“. — POLJEDELSTVO in TRAVNIŠTVO: Iz gospodarske prakse na kmetijski šoli v Št. Jurju pri Celju. — HMELJARSTVO: Ni vse zlato, kar se sveti. — SADJARSTVO in VRTNARSTVO: Narava nas uči. — Zlahtne hruške. — Kako je ravnati s samodelnimi (avtomatičnimi) škropilnicami. — Vrt. — Notice. — VINARSTVO in KLETARSTVO: I. Banovinska vinska razstava z vinskim sejmom v Mariboru. — Haložani in njih skrb za obstanek. — Riparia portalis ali rupestris monticola? — Društvene vesti. — Notice. — ŽIVINOREJA in MLEKARSTVO: Mlekarskim združenjem za zgled. — Še o negi govejih parkljev. — Rodovniško društvo v Veržeju. — GOZDARSTVO: Ravnanje z gozdnimi sadikami pred sajenjem. — ZADRUŽNIŠTVO: Cilji in naloge mlekarškega združenstva. — GOSPODINJSTVO: Gospodinj. — DRUŽBENE ZADEVE in RAZNO: Uradne vesti. — Družbene vesti. — Gospodarske vesti. — Iz delovanja podružnic. — Zborovanja podružnic.

Klanje živine in prodaja mesa po kmetovalcih ter zakol v sili.

Kr. banska uprava Dravske banovine je na tozadevno vlogo Kmetijske družbe v Ljubljani glede klanja živine in prodaje mesa po kmetovalcih izdala vsem sreskim in mestnim načelstvom okrožnico, v kateri tolmači obrtni zakon v tej zadevi. Ker je potrebno, da so vsi kmetovalci o tem obveščeni, objavlja Kmetijska družba to okrožnico, izdano 24. februarja t. l. pod št. VIII. 518/1, ki se glasi:

Glede na opazovano nejasnost v praksi obrtnih oblastev I. stopnje ter pritožbe in predstavitve obrtnih združenj in Zbornice za trgovino, obrt in industrijo kot zastopnice obrtnikov-mesarjev na eni strani ter Kmetijske družbe v Ljubljani kot zastopnice kmetovalcev na drugi strani, opozarjam naslov v zgornji zadevi na lit. a, čl. V. uvodnega patenta k obrtnemu redu, razpis avstr. ministrstva za trgovino z dne 21. decembra 1908, št. 5507., okrožnico bivšega oddelka ministrstva za trgovino in industrijo v Ljubljani z dne 24. 10. 1921., št. 7378/21. ter predmetne razpise bivših velikih županov ljubljanske in mariborske oblasti.

V ostalem ugotavljam sledeče:

V kolikor gre za stranke, ki imajo, ne da bi bile po poklicu kmetovalci, v lastnem gospodarstvu domače živali in te v posameznih slučajih, bodisi v sili ali v svrhu boljšega vnovčenja živinčeta zakoljejo in prodajo meso zaklane živali ali v celem ali v manjših kosih, ne more biti v takih primerih govora o neupravičenem izvrševanju mesarskega obrta,

ker se klanje ne vrši redoma v zmislu čl. IV. uvodnega patenta k obrtnemu redu.

Iz tega razloga, torej vsled pomanjkanja redovitosti obrata, se po čl. IV. uvodnega patenta tudi ne more smatrati za neupravičeno izvrševanje obrta, če kmetovalec zakolje in razproda v poedinih primerih kak komad lastne živine.

Če pa ne vrše kmetovalci tega zgolj v poedinih primerih, temveč z gotovo redovitostjo in tudi z namenom dobička, pride za rešitev vprašanja, gre li za neupravičeno izvrševanje obrta ali ne, v poštevedoločila čl. V. točke a) uvodnega patenta k obrtnemu redu, po katerem se predpisi obrtnega reda ne nanašajo na postranske posle kmetijske produkcije.

Zato od kmetovalcev izvrševanega zakola živali in odprodaje mesa ni smatrati za neupravičeno izvrševanje mesarskega obrta, če in v kolikor velja ta obrat za postranski posel kmetijstva.

Pogoj za kvalifikacijo takega obrata kot postranskega kmetijskega opravila je, da se v obratu v glavnem predelavajo pridelki lastnega gospodarstva. Zato je smatrati tudi klanje živine in odprodajo mesa po kmetovalcih za postranski posel kmetijstva le tedaj, če se kmetovalec redoma omejuje na zakol lastne ali lastno prirejene živine.

Bistvo postranskega posla kmetijstva pa je, da se vrši le mimogrede poleg kmetovanja, da se vrši le v pravem razmerju z obsegom kmetije in na tak način, da se ohrani notranja vez s kmetijstvom, da se zrcali zgolj kot sestavni del enotnega kmetijskega gospodarstva in ne kot samostojno podjetje.

Zato je klanje živine in odprodaja mesa s strani kmetovalcev izločeno iz veljavnosti določil obrtnega

reda, če odgovarja število zakolov obsegu kmetije in, če se vrši to opravilo po kmetovalcu samem, odnosno po njegovih kmetijskih delavcih in ostalih pomožnih močeh in na enostaven način, ki odgovarja značaju kmetijskega gospodarstva.

Če pa se vrši klanje in odprodaja mesa s strani kmetovalca tako redovito ali pogosto, da ni v skladu z obsegom kmetijskega gospodarstva, ali ne z navadnimi kmetijskimi delavci, temveč po posebnih obrtnoizurjenih močeh ali v posebnih obratovališčih, se tak obrat ne more več smatrati za postranski posel kmetijstva, ker ni več postranski, temveč samostojen obrat.

Kot zakol v sili je smatrati zakol v primeru težke poškodbe ali bolezni živinčeta ali v primeru nedostajanja krme in bi žival sicer morala poginiti.

Seveda veljajo tudi v slučajih zakola živine in odprodaje mesa po kmetovalcih predpisi čl. 27. zakonika z dne 14. junija 1928, Ur. l. št. 287. in čl. 3. in 46. pravilnika o ogledovanju klavnih živali in mesa z dne 8. septembra 1925, Ur. l. št. 348. ter čl. 12/3 pravilnika o odpremljenju živali in živalskih sirovin po železnici ali z ladjo z dne 11. junija 1929, Ur. l. št. 101. iz 1930.

Obrtnim oblastvom I. stopnje naročam, da vrše po zgornjih smernicah strogo nadzorstvo nad klanjem živine po kmetih in zlorabe, ki prehajajo v neupravičeno izvrševanje mesarskega obrta, občutno kaznujejo.

Pomočnik bana:

Dr. Pirkmajer, s. r.

Kot pojasnilo k predzadnjemu odstavku je pripomniti, da je treba zakol domače živine javiti županstvu in od prodanega mesa plačati občinsko trošarino. Razentega je mesogledec dolžan ogledati si meso, ki pride v prodajo. Živali in meso, ki se odpremi po železnici, mora pregledati živinozdravnik.

Kaj preti naši trgovini s prasiči.

Najboljši izvozni trg za prasiče iz Dravske banovine je Dunaj. Statistika izvoza iz naše države na Dunajsko tržišče nam daje sledeče številke:

Leta	mesnatih	debelih
1925.	1.096	31.519
1926.	64.529	122.132
1927.	47.300	162.177
1928.	12.044	95.351
1929.	20.501	88.176
1930.	43.743	115.947

Poljska je izvozila v l. 1930. na dunajsko tržišče ogromno število mesnatih prasičev, t. j. 322.790 komadov.

Vzrok slabega izvoza naših mesnatih prasičev leži v trgovinski pogodbi, ki določa, da se od prasiča preko 110 kg ne plača carine, od mesnatih pa 2.08 Din za 1 kg.

Dne 30. junija t. l. poteče rok naše trgovinske pogodbe z Avstrijo. Avstrija se pripravlja za sklenitev nove pogodbe, s katero hoče ustreči domačim agrarcem, posebno onim, ki se bavijo s svinjerejo.

V prvi vrsti hoče povišati od 110 na 130 kg težino prasičev, ki se bodo uvajali carine prosto. Kaj hoče s tem doseči? To, da se bodo smatrali kot mesnati prasiči, ki plačajo carino, vsi do 130 kg.

Odnekadaj so sloveli naši kraji v inozemstvu kot oni, kjer se dobe najboljši mesnati prasiči. Iz Dravske banovine se izvažajo skoraj izključno mesnati prasiči. Naša kmetija je urejena tako, da more uspešno gojiti le mesnate prasiče, ker prideluje le zeleno lahko krmo in mora tečna krmila dokupovati. Vsak kmetski delavec redi po par prasičev, ki jih z razno zelenjavo spravi na 60—70 kg in proda. Dohodek našega podeželskega gospodarja za pokritje davkov, obleke in drugih potreb, je bil dosedaj v vnovčenju mesnatega prasiča. Ako z novo trgovinsko pogodbo z Avstrijo ne pridobimo zopet dunajskega tržišča za mesnatega prasiča, potem bo za dolgo vrsto let naše svinogojstvo ubito in obstoj kmeta v Dravski banovini ogrožen. Posledicam neugodne trgovinske pogodbe bi se dalo izbeči, če bi tudi pri nas začeli z gojitvijo težkega prasiča, ali pa da najdemo za mesnate prasiče nov trg.

Gojenje težkih prasičev je pri nas skoro izključeno, ker ne pridelujemo doma tečnih krmil. Južni kraji, kjer je dovolj krme, bodo vedno konkurenčni naši rejci. Najti nov trg je težko, edini odjemalec, a še ta samo v zimi, bi bila Francija. Prevoz do tja in drugi stroški, pa so tolikšni, da ceno popolnoma ubijejo.

Kaj je torej storiti? Pravočasno zainteresirati merodajna ministrstva v Beogradu na naš gospodarski položaj in naše interese pri sklepanju nove trgovinske pogodbe z Avstrijo. Priporočamo, da skliče banovina anketo, na kateri bi se položaj preštudiral in sprejeli potrebni predlogi za zaščito našega kmetskega gospodarstva.

V premislek in upoštevanje.

Ing. I. Zaplotnik.

(Dalje in konec.)

Uvažamo pa tudi seme sočivja, pri katerem se križanja ni bati, kjer je treba paziti le na to, da se posamezne vrste in sorte mehanično ne pomešajo. Tu imam v mislih grah in fižol, ki se uživa v stročju. Oboje uvažamo iz Nemčije. Če pomislimo, da je fižol občutljiv proti mrazu, in če upoštevamo, da je v Nemčiji dosti hladnejše kot pri nas, da so tam 10. junija mogoče že slane, se moramo samo čuditi, kako da mi fižol pri njih kupujemo in ne oni pri nas.

Iz Nemčije uvažamo tudi kumare, posebno vzgojene, oplemenjene sorte, pa tudi čisto navadne kumare, take, ki jim Nemci pravijo „Landgurke“, podeželska kumara. Pa ne samo to. Pri Nemcih kupujemo tudi melone (dinje), ki niti pri nas ne uspevajo dobro; po paradižnikovo seme hodimo celo na Dansko, s papriko in lubenicami nam pa postrežejo Italijani. In vendar imamo vsega tega tudi v naši državi v izobilju, paradižnikov in paprike in dinj in lubenic. Vsak Nemeč, ki je poleti potoval po Madžarskem, po Srbiji in sploh po jugovzhodni Evropi, Vam z zanosom pripoveduje, kakšne gore dinj in lubenic je videl po trgih. In vojvodinski seljak bi prav rad prodal tako seme in nekateri bi mogoče prav iz naših desak napravil tla v hiši. Mi pa kupu-

jemo to na severu, kjer je bilo vzgojeno v rastlinjakih; ali pa je prišlo po prekupčevalcih tja, mogoče celo od nas.

Niti sadnih pečka ne naberemo doma, ampak jih uvažamo iz Nemčije. Kakor da bi pri nas ne rastle lesnike in drobnice po hostah.

Še več. Če bi človek sodil po tem, kaj se k nam uvažata, bi si moral priznati tole bridko resnico: Niti majorana, ne onega v zrnu, temveč onega v listih, ne znamo sami pridelati in ga posušiti za čez zimo. Kajti tudi to kupujemo pri Nemcih.

Tu sem navedel samo nekatere stvari; je tega še mnogo in preveč. Mislim, da ne bi škodilo, če bi mi take stvari po malem začeli pridelovati doma, namesto da jih kupujemo v inozemstvu. Ne mislim pri tem, da mora vsakdo vsa našeta semena pridelati sam, prepričan pa sem, da se dajo pridelati v državi.

Če povprašamo, zakaj to delamo in tako delamo, utegnemo dobiti odgovor: pridelovanje zelenjadnih in povrtnih semen se pri nas ne izplača. Prav gotovo se ne izplača, če jih hočemo pridelovati tako, kot se pridelati ne dajo. Če pa jih bomo pridelovali tako, kot naj se to dela, pa se bo tudi izplačalo. Saj se izplača Nemcem, ki plačujejo reparacije; kjer sme kmet zaposliti dninarja samo 8 ur na dan, le v času žetve (julij-september) 9 ur; kjer navadne dninarice plačujejo po 40—60 pfenigov (to je 5 do 8 dinarjev) na uro. Če to upoštevamo, pridemo do zaključka, da se mora tudi pri nas pridelovanje takih semen izplačati.

Drugo vprašanje je seveda, če mi vse to tudi znamo pridelovati. Trdi se, da ne. Mogoče je trenutno taka trditev tudi upravičena. Toda, če je danes tako, ni potrebno, da bo tudi še jutri tako. Poskrbeti moramo, da bo v doglednem času drugače. Če naš kmet danes ne ve, katere vrste se med seboj križajo, ga je treba o tem poučiti. Ko bo to vedel, se bo tozadevnim napakam v pridelovanju gotovo izognil. Ko bo uvidel, da je potrebno in koristno raz-

likovati med sortami ene vrste, bo tudi to storil. Če je danes domači pridelek graha neuporaben za seme, je treba napake odpraviti. Baje je vsemu krivo to, da naši ljudje ne uničujejo graharja, ki razjeda grahovo zrnje. Ker se to opušča, je domač grah še za kuho slab, za seme se pa mora vsako leto uvažati.

Dosedaj sem govoril le o tem, kaj naj napravi pridelovalec in kaj naj on popravi. Prepričan pa sem, da ni vsa krivda na njegovi strani, mogoče jo je samo manjši del. Kajti vse znanje in vsa dobra volja mu ne moreta pomagati, če pa nima svojega pridelka komu prodati. Mislim, da je tudi dolžnost posredovalcev med proizvajalnikom in potrošnikom, da doprinesejo svoj delež v dobrobit skupnosti. In potrošniki! Prepričani naj bodo, da majoran, ki je zrastle doma, pri nas ni prav nič slabši od onega, ki raste v Thüringiji.

Naš „Kmetovalec“.

Rudolf Božič.

Naš najboljši, najzvestejši in najodkritosrčnejši prijatelj, znanec in učitelj „Kmetovalec“ je postal res popoln kmetovalec. — Želje premnogih, ki so jih gojili že leta in leta, so se uresničile in naš dragi „Kmetovalec“ stopa danes pred ogromno kmetško armado kot popolno strokovno glasilo, ki bo nepristransko poučevalo kmeta v vseh kmetijskih panogah. — S to preuredbo so gotovo zadovoljni vsi kmetje, brez izjeme. Oglašajo se sicer proti, toda to le oni, ki se bavijo samo z eno ali drugo kmet. panogo in niso pravi kmetje. Ti si naj obdrže svoja specialna glasila, v katerih ni daleč toliko mnogovrstnega strokovnega čtiva, kakor nam ga nudi naš „Kmetovalec“. — Medtem, ko se je uresničila ena želja, se mora še druga, in ta je, da bi naš „Kmetovalec“ prihajal redno v vsako — **pa čisto v vsako** — kmetško hišo naše banovine.

Poljedelstvo in travništvo.

Iz gospodarske prakse na kmetijski šoli v Št. Jurju pri Celju.

Ing. Val. Petkovšek.

Ureditev polja in izvedba kulturnega plana.

Temeljni princip ob današnjem stanju poljedelstva osobito za družine z malim številom delovnih članov je: obdelovati čim manjšo površino zemljišča kot polje, na tej pa skušati pridelati kar največ mogoče, v prvi vrsti vse potrebno za dom. To je pa mogoče, če vzamemo za polje najboljšo zemljo, kar jo imamo, ker le ta nam brez prevelikega rizika more izplačevati temeljitejše obdelovanje. V poljsko zemljo vlagamo tudi ob intenzivnem travništvu skoro še enkrat toliko dela in kapitala kot v travniško.

Ako imamo nekoliko težjo zemljo, jo vzamemo za polje, da so pridelki zanesljivejši, ker je riziko na tej pri večjih izdatkih ob morebitni suši manjši. Da je pa delo lažje in cenejše ter izvedljivo z živino in stroji, naj se po možnosti odrede njive na ravnem

in pravilni četverkotni obliki. Prevlažno zemljo je potrebno drenažirati, a ravno ta bo lahko tudi največ dajala. Zato naj se vrežejo njive nanovo na najugodnejših mestih, ker ni nikjer predpisano, da mora biti njiva še vedno tam, kjer je bila določena od naših pradedov, ko je bila ravno najslabša zemlja rezervirana za njive. Ta se je tedaj s ceninami močmi, čeprav slabo, vendar vsaj delno dala obdelovati tako, da se je dobra zemlja pustila za travnike, ker je rodila brez dela. Danes pa ni več tako. Iz zemlje moramo doseči pridelke, kakršne zemlja tudi v naših krajih lahko da in mora dati, če si lastimo pravico do nje.

Te nanovo odrejene njive oz. oddelki se primerno zagnoje ter uvrste v pravičen plodored (kolobar). Za živinorejske kraje in srednje-velika posestva s težko zemljo odgovarja današnjim razmeram, da se obdeluje nekako $\frac{1}{4}$ — $\frac{1}{3}$ obdelane zemlje kot polje, $\frac{2}{3}$ — $\frac{3}{4}$ pa kot travniki oz. pašniki. Manjši kmet bo zaradi manjše množine zemlje polje sorazmerno povečal na račun travnikov, ker mu to daje lahko več krme za večje število živine ter

večjo zaposlitev družine. V splošnem je treba po ureditvi in enkratni odločitvi ohraniti nekaj stalnosti v poljskih kulturah tako glede vrste kakor obsega posetve. Vendar se pa obdrži tudi primerna gibljivost na račun travnikov z ozirom na event. ugodnejšo konjunkturo, da s porastom družine, pomajšanjem posestva ali pointenzivljenjem živinoreje poraste polje, kar je v intenzivnem gospodarstvu tudi potrebno z ozirom na obnavljanje travnikov.

V to naj služi zgled dvajsetletne prakse na zavodu. Brez ozira na prejšnjo razdelitev zemljišč se je ob ustanovitvi vrezalo v najboljše in ravni legi pravilne četverkotne oddelke za njive, in sicer od 24 ha obdelovalne zemlje 8 ha za ureditev 8-letnega kolobarja z oddelki po 1 ha. Deloma v svrhu pouka, deloma, ker ni bilo mogoče dobiti enotnih tako velikih kosov, obstoja tudi par teh oddelkov iz 2—3 ločeno ležečih njiv.

Zaradi vlage je bilo potrebno najprej te oddelke drenažirati. Nato se je za temeljno zagnojitev preko vse obdelane zemlje potrosilo na ha 400 kg Tomaso-ve žlindre in kostne moke, ker je znano, da je v vseh naših zemljah vključ razmeroma dobrem domačem gnojenju pomanjkanje fosforja. S tem se je zaloga fosforja v zemlji dvignila od 0.05—0.08% na 0.12—0.18%, ker toliko zahtevajo kulturne rastline, zlasti žitarice in detelje v zemlji fosforja za normalno dobre pridelke. V tej višini se je tudi v poznejših letih skušalo z rednimi dodatki vzdrževati fosforjevo kislino v zemlji. Teh 8 oddelkov po 1 ha se je nato uvrstilo v 8-letni plodored, ki se je tekom 20 let po potrebi zavoda in prakse izpopolnil, in ki v sedanjem stanju lahko povsem odgovarja za vsako kmetijo s težko zemljo z manjšimi prilagoditvami domačim zahtevam. Plodored je naslednji:

1. ozimna pšenica + strniščna ajda,
2. $\frac{2}{3}$ koruza, $\frac{1}{3}$ pesa,
3. $\frac{1}{2}$ oz. pšenica, $\frac{1}{2}$ oz. ječmen + $\frac{1}{4}$ strniščno korenje + $\frac{3}{4}$ strniščna zel. kuruza,
4. $\frac{2}{3}$ krompir, $\frac{1}{3}$ fižol,
5. oz. pšenica + $\frac{1}{2}$ str. repa, $\frac{1}{2}$ str. zelena kuruza,
6. oves + deteljna mešanica,
7. deteljna mešanica,
8. deteljna mešanica.

Kakor je iz tega plodoreda razvidno, je število kulturnih rastlin reducirano na minimum, da se dela preveč ne razkosavajo, delna višja potreba posameznih pridelkov se pa dopolni na površini, ker je treba letno za obnovo travnikov preorati 1 ha površine. V naprednem gospodarstvu je za pravilno delo na polju in za čim večji dvig pridelkov tak točen plodored neobhodno potreben. Na podlagi njega napravi gospodar vsako leto pred jesensko setvijo še podroben načrt gnojenja in setve za bodoče leto. Vanj vpiše posamezne njive oz. oddelke, dalje vrt, vinograde, travnike ter označi poleg vsake parcele, katera rastlina sledi prejšnji, ter koliko gnoja in semena je zanjo potrebno. S tem je velik del organizacije kmetije izvršen.

To oboje sili gospodarja, da začne združevati iste rastline na manj oddelkov oz. na enega samega, da poceni obdelovanje zemlje. Ker pa gre vsaka stvar v kmetijstvu le polagoma, naj gospodar začne najprej z 10—12 letnim plodoredom ter polagoma združuje njive in prehaja na najpopolnejši 6—7 letni kolobar. Gospodar z različno zemljo si pa uredi takoj dva 6—7 letna kolobarja, enega na težki, drugega na lahki zemlji.

Hmeljarstvo.

Ni vse zlato, kar se sveti.

Hmeljanič.

(Dalje in konec.)

Činjenice, ki vplivajo na silno kolebanje cen pri hmelju, so mnogoštevilne. Novi hmeljarski kraji po trebujejo cela desetletja, preden svoj pridelek sploh uveljavijo na svetovnem trgu. Kot posredovalec se je vrinila med hmeljarje in pivovarniško industrijo hmeljska trgovina, ki je pretežno v židovskih rokah. Novi kraji morajo najprej zainteresirati za svoj pridelek hmeljsko trgovino ter ga potom nje in deloma tudi mimo nje vpeljati v pivovarnah. To pa je pri silni konservativnosti pivovaren zelo težko in počasno delo ter uspeh mogoč le tedaj, ako je pridelek res prvovrsten in kot tak zmožen konkurence. Ko tak novi hmeljarski kraj vpelje svoje blago, lahko računski z gotovo letno količino, ki se da spraviti v denar, ako pa je pridelek večji ali pa kakovostno slabši, tedaj cene silno padejo in velik del pridelka ostane sploh neprodan. Le v primeru, da pridelek znatno zaostaja za potrebo in je kakovost dobra, tedaj so cene res dobre. V takih letih pa se celo hmeljarji dajo zapeljati in pomnože svoje nasade. Pa tudi kmetovalci-nehmeljarji nasadijo hmelj, ki se seveda tudi tržna račun starega, že vpeljanega hme-

ljarskega okoliša. Posledica je silna nadprodukcija, kakovostno slab pridelek novih neizkušenih hmeljarjev ubija tudi težko pridobljeni sloves blaga iz starega hmeljarskega kraja, cene strahovito padajo, ponudba daleč prekaša povpraševanje — pojavi se hmeljarska kriza. Tedaj pa novi hmeljarji s težkimi izgubami zopet opuste hmeljarstvo, stari hmeljarji pa skrčijo nasade, prizadevajo si izboljšati kvaliteto in zopet zadobiti stari sloves svojemu pridelku. Ker se to redno in vedno bolj hitro ponavlja, so tudi hmeljarske krize vedno bolj pogoste, vedno bolj dolgotrajne in vedno bolj ostre, takomenovana dobra leta pa vedno bolj redka.

Isti primer je tudi pri sedanji hmeljski krizi, ki traja že par let in je hujša kakor je bila kdaj poprej. Vsi hmeljarski kraji prodajajo z ogromno izgubo in krčijo nasade, ker v tem vidijo edino rešitev. Poleg tega pa bijejo med seboj ogorčen konkurenčni boj, kateri okoliš bo pridelal kakovostno najboljše blago z najnižjimi pridelovalnimi stroški. Novi kraji, ki so začeli hmeljariti v letih dobrih cen, počasi izginjajo, ker nimajo kvalitetnega in že vpeljanega blaga. Pa tudi stari hmeljarski kraji se krčijo in bijejo težek boj za obstanek, ter seveda preklinjajo nove kraje, ki so z nadprodukcijo blaga slabe kakovosti poleg sebe ubili tudi nje.

Tako je torej hmeljarstvo in prav je, da so o tem poučeni kmetovalci, da se v primeru ponovnih vesti o dobrinah hmeljarstva ne dajo zopet zapeljati in drviijo v svojo pogubo. Hmeljarstvo nikakor ni tako rentabilno, kakor se v redkih dobrih letih dozdeva in vesti o bogastvu hmeljarjev so prazna bajka. Hmelj ni kmetijska, temveč izrecno industrijska rastlina v pravem pomenu besede in riziko ni pri nobeni drugi gospodarski panogi tako velik kakor ravno pri hmeljarstvu. Pri hmelju jih je še malo obogatelo, pač pa že šilno veliko obubožalo in to ne

samo hmeljarjev, temveč tudi hmeljskih trgovcev, ne samo pri nas, temveč povsod. Poleg tega pa je položaj v hmeljarstvu zadnja leta tak, da se upravičeno lahko računni, da bodo hmeljarske krize vedno bolj pogoste, že itak redka dobra leta pa še vedno bolj redka. Ni vse zlato, kar se sveti! Ta izrek menda ni nikjer tako upravičen kakor ravno v hmeljarstvu. Zato pa vsako širjenje hmeljarstva škoduje ne samo starim hmeljarskim krajem, temveč našemu narodnemu gospodarstvu sploh.

Sadjarstvo in vrtnarstvo.

Narava nas uči.

Ing. J. Skubic.

Dober sadjar ima v sedanjem času v sadovnjaku obilico poslov. Pripraviti mora sadovnjak v tako stanje, da bo lahko kot dober gospodar od njega pričakoval v jeseni velik dobiček. Če hoče s sadovnjakom dobro gospodariti, bo moral sedaj spomladati tudi sadovnjaku dati vse potrebno. V prvi vrsti je dolžan priskrbeti drevju dovolj hrane. Ta posel bi moral opraviti pravilno že jeseni; če je to bilo nemogoče, je sedaj zadnji čas, da to izvršimo. Zemljo obdelamo v naših navadnih sadovnjakih v obliki drevesnih kolobarjev. Ti niso pravzaprav nič drugega, kot razširjena drevesna jama. Drevesni kolobar se začne zato tudi tam, kjer je prejšnji prenehal. Drevesni kolobar je potreben pri onem drevju, katerega korenine so že prerasle bivši kolobar ali drevesno jama. Zato z novim kolobarjem pripravimo koreninam, ki bodo pognale tekom leta, nov obdelan svet. Korenine imajo tako na razpolago pripravljeno zemljo. Širina drevesnega kolobarja se ravna v glavnem po tem, za koliko let hočemo v naprej omogočiti drevesnim koreninam prodiranje po obdelanem svetu. Zato torej ne moremo delati samo po receptu, ki nam predpisuje širino, gospodarsko je tako, da bo vedno svet v naprej pripravljen.

Naprava kolobarjev pa nima samo tega pomena, da bi drevju pripravili obdelan in zagnojen svet in s tem zemljo dostopno zraku, toploti, vlagi, kar vse zelo ugodno vpliva na razvoj drevesnih korenin. Pri obdelovanju primešamo dovolj gnojil, in sicer tako, da bo večina gnoja bližje površine zemlje, ne pa podkopano 40—60 cm globoko, kakor navadno te kolobarje globoko kopljemo.

Z drevesnim kolobarjem že deloma posnemamo naravo. Praktični Američani pa skrbje poleg naprave kolobarjev še za to, da bo zemlja prekopanega kolobarja ostala vedno čimbolj rahla, zračna in sposobna sprejeti mnogo vlage, ki jo drevje potrebuje tekom leta. Pri nas opravljamo ta posel na tak način, da po dežju rahljamo kolobarjevo površino. Američani tega navadno ne opravljajo, pač pa posnemajo naravo. Pri tem smatrajo drevo tudi res za drevo. Združujejo tako gospodarjenje z naravo. Kot drevo ima po naravi to lastnost, da pokriva zemljo z odpadlim listjem. Tako skrbi gozd za izboljšanje tal. Listje varuje zemljo pred izsušitvijo, dovaja zemlji predelano rudninsko hrano, ki drevju omogoča dobro prehrano. Še važnejše pa je, da se potom

listja dovaja tudi organsko-rastlinska snov, ki se izpreminja v sprstenino. Gozdna tla so zato na sprstenini zelo bogata. Ta sprstenina varuje kot pokrov zemljo pred izsušitvijo, dovaja zemlji organske snovi, ki omogočajo življenje nešteto milijonov bakterij, ki tudi pripomorejo k dobri prehrani rastlin. Korenine se razvijajo v novo nastalih plasteh sprstenine tudi vedno bolj proti vrhu. Tako imajo na razpolago vse ugodnosti: zrak, hrano, vodo, ki jo sprstenina in rahla zemlja v obilni meri sprejema in zadržuje. Taka zemlja je zato za rast drevja prav dobra.

Po teh naravnih smernicah delajo ameriški sadjarji. Vsled obdelovanja zemlje spravijo listje v zemljo obenem z gnojem. Da pa dosežejo učinek listja, uporabljajo v ta namen travo, ki jo pokose, pa ne pospravijo, ampak enakomerno pod drevjem razgrnejo. Mi dosežemo namesto s travo isto, če kolobarje pokrijemo s plastjo slame ali gnoja. S tem obdržimo zemljo vedno v dobrem stanju in tako drevo bo rastlo in rodilo v obilni meri.

Žlahtne hruške.

Fr. Kafol.

Brezdvomno so jabolka zlasti zimske pozne renete najvažnejše sadje za nas; o tem smo vsi prepričani. Vendar pa se le priporoča, da imamo v bližini vrta ali v njem samem vsaj nekaj žlahtnih hrušk, in sicer za naše kmetske razmere **visokodebelnate**. Uporaba teh hrušk je vedno večja. Mesta in trgi, letovišča in zdravilišča povprašujejo po tem žlahtnem sadju. Pa tudi vsaka gospodinja se jih razveseli, da ne govorimo tudi o otrocih.

Ne le zgodnje, temveč tudi pozne hruške imajo svojo veliko vrednost. Naj omenimo nekatere sorte, ki jih gojimo v družbeni drevesnici kot visokodebelnato drevje. So to po času zoritve navedene sorte: **zelena magdalenka** (julij-avgust), **Williamovka** (avgust-september), **avranžka**, **Hardyjeva** (september-oktober); za pozneje pa boskovka in pastorovka.

Navedene žlahtne hruške so vzete iz „Sadnega izbora za Slovenijo“ ter se priporočajo za splošno saditev. Važen pogoj za njih uspešen razvoj je **dobra zavetna lega in prvovrstna zemlja**. Čim finejša in žlahtnejša je hruška, tem boljša mora biti zemlja, v kateri rase.

Družba daje članom te hruške I. vrste po 15 Din (izbrane po 18 Din), II. vrste po 8 Din, III. vrste pa po 4 Din.

Kako je ravnati s samodelnimi (avtomatičnimi) škropilnicami.

Fr. Kafol.

Samodelne škropilnice se običajno izdelujejo v treh velikostih z vsebino 8 l, 12 l in 22 l. Vse te škropilnice lahko uporabljamo z uspehom tudi v vinarstvih. Pripomniti bi bilo, da se bambusove cevi pravzaprav za vsak sistem posebej izdelujejo; priključki so namreč različno izdelani.

Avtomatične škropilnice pripravimo za škropljenje na sledeči način:

Predvsem pritrdimo gumijasto cev z razpršilnikom pri odvodu „G“ in dobro pritrdimo, da ne propušča niti zraka, niti tekočine (pazi na britvila!); odvodni ventil „G“ zapremo. Pokrov „A“ odvijemo in pripravljeno škropivo nalijemo z lijakom „B“ v škropilnico. Ni se bati, da se v škropilnico nalije preveč ali pa premalo škropiva; to regulira v notranjosti kotla nahajajoča se cev.

Ko je škropilnica napolnjena, privijemo čvrsto pokrov „A“. Za tem ročaj „P“ odpremo s pripravo „F“ in na to črpamo zrak tako dolgo, da kaže kazalec manometra „L“ 5 atmosfer do rdeče črtice. Ko denemo pripravo „F“ zopet nazaj na svoje mesto, je škropilnica pripravljena za škropljenje. S tem, da odpremo ventile „G“ in „H“ na razpršilniku, že izbrizgava škropilnica samaodsebe vse škropivo, ki je v njej. Pripominjamo, da je pred uporabo skrbno pregledati vse spojke in ventile, da so v redu pri škropilnici. Dobro je tudi, če usnjato manšeto „M“ zračne črpalke nekoliko namažemo z oljem ali mastjo, da ni presuha in se ne drgne.

Po vsakokratni uporabi je škropilnico temeljito očistiti, da se ostanki škropiva dobro izplaknejo in se škropilnica namesti v suhem prostoru.

Za večje nasade priporočamo prevozne škropilnice, ki vsebujejo do 60 l tekočine. Pri teh škropilnicah je potrebno troje ljudi: eden, ki oskrbuje zračno črpalko in jo prevaža, ostala dva pa škropita vsak z eno cevjo.

Vrt.

Josip Štrekelj.

Naš dom je popoln, ako je poleg stanovanjske hiše in gospodarskih poslopij tudi vrt v bližini. Vrt

je bistveni del našega stanovanja. Služi nam ob odmorih za počivališče in okrepčevališče; gospodinja dobiva iz njega zelenjavo, dišave in kar potrebuje v kuhinji; za otroke pa je najboljšo zabavišče. Vrtna lonica (uta) je pripravna sprejemnica in posvetovalnica, kadar nas obiščejo prijatelji in tovariši. Ali, kakor po svoje uredimo kuhinjo, sobe in druge dele v hiši, je treba, da tudi vrt okusno razdelimo in obasadimo, da nam bo tu lepo in prijetno. Za napravo ureditev vrta je treba sledečih del in naprav: 1. naprava načrta; 2. priprava zemlje; 3. ograja; 4. poti; 5. bazen za vodo; 6. prostor za kompost; 7. postavitve lope; 8. nabava rastlin in semena.

1. Naprava načrta.

Brez načrta ne moremo nobenega dela izvršiti, zato je treba tudi za ureditev vrta narediti najprej načrt. Narišemo si ga na papirju v merilu 1 : 100, kar pomeni, da dolžina 1 m v naravi je 1 cm na načrtu. Na načrtu točno določimo in narišemo mesta za posamezne rastline in druge pritlikline. Po namenu so vrtni zelenjadni, trgovski, poučni, družinski in dr. Za naše kmetije si bomo uredili družinski vrt, ki je podoba vseh kmetijskih strok. Da nam bo to uspelo, t. j., da bo za vsako rastlino in napravo primeren prostor in da ne bo v napotje drugemu, ga razdelimo s potmi in stezicami na table in gredice. Na teh določimo po želji in potrebi prostor za zelenjavo, za cvetlice, za okrasno grmičevje, za dišave in zdravilne rastline, za sadna drevesa in jagodičevje, za vrtno lopo in, če ni vode v neposredni bližini, tudi bazen za vodo. Za pridelovanje zgodnjih cvetličnih in zelenjadnih sadik si mnogi napravijo še toplo gredo in določijo še kak kot za kompostni kup. Vse to pa moramo tako razvrstiti in porazdeliti, da skupnost tvori harmonijo. Visokodebelnata drevesa ne spadajo na vrt; ker v senci in pod kapom dreves ne uspevajo druge rastline, zato sadimo samo pritlikavce v razdalji 4—5 m na primernih mestih. Tisti posestniki pa, ki imajo sadovnjake in najrazličnejše sadno drevje, store najboljše, da na malih kmetijskih vrtih opuste zasajanje sadnih dreves.

2. Priprava zemlje.

Zemljišče za vrt je treba prekopati 45 do 65 cm globoko. Pretežno glinasto zemljo moramo izboljšati z dovozom lahke peščene zemlje, zlasti je za to dober pesek iz cestnih jarkov; prelahko peščeno zemljo pa pomešamo z glinasto. Za to delo sta najboljši čas jesen in zima, da zemljo mraz razdrobi. V visečih legah napravimo terase, ki jih založimo ali posejemo s travno rušo, da voda ne odplavlja z gredic setve. Kjer je mnogo kamenja, podzidajo terase s kamnitim ali betonskim zidom. (Dalje prih.)

Notice.

Cepiči ameriške sorte „Winsor“ in domačih sort. Kmetijska družba je prejela od beogradske trgovske zbornice 1000 komadov prvovrstnih cepičev sorte „Winsor“. Člani in podružnice, ki želijo to sorto cepiti, dobijo cepiče brezplačno, dokler traja zaloga, če priložijo naročilo 5 Din v znakah za povrnitev poštnih stroškov. To velja tudi za cepiče domačih sort (bobovca, Baumanove renete, Jonathana, mošangarja, londonskega pepinga, šampanjske renete, kanadke, itd.).

Vinarstvo in kletarstvo.

I. Banovinska vinska razstava z vinskim sejmom v Mariboru.

Na zadnjem občnem zboru Vinarskega društva za Dravsko banovino v Mariboru, ki se je vršil v Ljutomeru, je bilo sklenjeno, da priredi društvo o priliki prihodnjega občnega zbora v Mariboru vinsko razstavo, združeno z vinskim sejmom. Na zborovanju vinogradnikov dne 14. januarja 1931. v Mariboru so bili po predhodni soglasni izjavi udeležencev za razstavo in sejm izvoljeni:

1. Odsek za organizacijo vinske razstave z vinskim sejmom,
2. odsek za propagando in
3. odsek za oceno vin.

Načelstvo Vinarskega društva in odsek za organizacijo vinske razstave in sejma sta sklenila sledeče:

1. Redni letni občni zbor Vinarskega društva za Dravsko banovino bo v dvorani Zadržne gospodarske banke na Aleksandrovi cesti v Mariboru dne 9. maja 1931. ob 16. uri.

2. Dne 10. maja 1931. ob 8. uri uprizori Vinarsko društvo III. Vinarski kongres v Mariboru istotam.

3. Po kongresu dne 10. maja 1931. ob 11. uri 30 min. bo v dvorani pivovarne Union otvoritev **I. Banovinske vinske razstave z vinskim sejmom**, ki bo trajala **od 10. do 12. maja 1931.**

4. V tem času bodo poučni zleti: a) Ogled banovinske vinarske in sadjarske šole v Mariboru; b) ogled banovinske trsnice in drevesnice v Pekrah, Tvornice za dušik v Rušah in elektrarne Fala; c) ogled Rogaške Slatine in č) ogled Zgornjih Slovenskih goric od Svečine do Št. Ilja.

Pogoji za razstavljalce na vinski razstavi in sejmu so sledeči:

1. Na razstavo in sejm so pripuščeni vsi proizvodi vinske trte iz Dravske banovine (namizno vino, vino v steklenicah, peneče, dezertno in medicinalno vino, vinski destilat [konjak], tropinovka, droženka itd.) ter stroji in orodje vinarstva in kletarske tehnike kakor tudi sredstva za pokončevanje trtnih škodljivcev in umetna gnojila.

2. Vina za razstavo in sejm in destilate je prijaviti zanesljivo **do 1. aprila 1931.** po točno izpolnjeni uradni prijavi.

3. Za razstavo in sejm prijavljene proizvode odpošlje ali osebno preda vsak razstavljalac **franko do 1. maja 1931.**

4. Od vsake sorte vina je poslati 5 steklenic à $\frac{7}{10}$ l, belo vino v renskih, rdeče vino pa v bordo steklenicah. Destilate je poslati po 2 steklenici.

5. Kdor nima svojih steklenic, jih dobi brezplačno na razpolago na banovinski vinarski in sadjarski šoli v Mariboru, kjer naj se zglašiš pismeno ali ustno.

6. Vino, namenjeno za razstavo in sejm, mora biti čisto, brez napak.

7. Vsebina vsake steklenice mora biti zaznamovana na etiketi. Te so razstavljalcem pri Vinarskem društvu brezplačno na razpolago.

8. Udeležba na razstavi in sejmu je brezplačna; prazne steklenice se razstavljalcem vrnejo.

9. Za razstavljalce strojev, orodja, raznih tehničnih pripomočkov, umetnih gnojil in za razstavljalce vina v lastnih paviljonih, veljajo posebne določbe.

V vinski kupčiji je velik zastoj. Kleti so polne, kupcev ni. Vinsko razstavo, združeno z vinskim sejmom, prirejamo, da vinsko trgovino in konsum vina poživimo. Iz teh razlogov vabimo vinogradnike in vinske trgovce kakor tudi izdelovalce strojev, orodja, umetnih gnojil in drugih sredstev, ki jih potrebuje vinogradnik in kletar, da sodelujejo na I. Banovinski vinski razstavi in vinskem sejmu v Mariboru s svojimi proizvodi. Vsa pojasnila daje

Vinarsko društvo za Dravsko banovino v Mariboru.

Haložani in njih skrb za obstanek.

Janko Žunkovič.

(Dalje in konec.)

A šalo v stran! Stvar je preveč resna. Pomanjkanje naših Haložanov je vedno večje in večje. V preteklih letih so se menjavale razne nezgode, kakor poplave po ravninah, suša po bregovih, pomladanski mrzovi, toča, pozeba trsja, slab nastavek v vinogradih itd. Lani je sicer vinska trta bogato obrodila in predvideti je bilo, da si bo Haložan vendarle enkrat opomogel, da bo poplačal dolgove, da si bo nakupil potrebnih živil in obleke ter da si bo še nekaj malega dal na stran. Ali vse upanje je splavalo po vodi. Haložan je danes še veliko večji siromak ter trpi veliko večje pomanjkanje, kakor kdaj poprej. In kaj je temu krivo? Zloglasna in marsikateremu vinogradniku še tako priljubljena šmarnica, visoka trošarina, krčmarji in — prosim brez zamere — največkrat vinogradnik sam.

Zaradi šmarnice, s katero so pričeli vinogradniki mešati svoja izborna svetovnoznana in sloveča štajerska vina, nam je zaprt vsak promet. Vinskih kupcev, ki so v prejšnjih časih kar poplavljali naše vinorodne kraje, ni več. Boje se, da bi za drag denar kupili „mačka v zaklju“, t. j. z vinom tudi strupeno šmarnico. Vino nam leži v kletih, kakor da bi ga ne bilo, v sredi bajnega bogastva trpi vinogradnik neznošno pomanjkanje in revščino, med kupi zakladov nima pomilovanja vredni Haložan niti za sol.

Drugi vzrok Haložke mizerije je pa velika trošarina na vino. Res je sicer, da padejo s trošarino na vino državi, banovinam in občinam velikanske vsote v žep, vsote, ki bi se dale težko nadomestiti. Pravijo tudi, da se s trošarino pomaga raznim društvom, ki napovedujejo boj alkoholu, ki priporočajo treznost in varčnost, ki pobijajo vsako pijančevanje itd. A vkljub vsemu temu dobremu mora imeti država pred očmi tisoče in tisoče ljudstva, ki se bavijo s pridelovanjem vina, ki so takorekoč trdno privezani zgolj na to panogo kmetijstva. S temi tisoči državljanov moramo brezpogojno računati in dolžnost države je, da tudi zanje skrbi ter ne dopusti, da bi umrli najžalostnejše smrti.

In kako jim pomagati?

S splošno trošarino, t. j. ono trošarino, ki jo mora plačati danes vsakdo, kdor kupi vino, bodisi torej gostilničar, ki vino

iztrži, ali zasebnik, ki kupljeno vino porabi zase, za svoje in delavce, se cena vinu zviša, ako se še prišteje občinska trošarina, za cele 3 (tri) dinarje. Če torej kupiš vino pri vinogradniku po 5 Din liter in prišteješ 3 Din trošarine, tedaj ti pride vino na 8 Din liter, kar je že predrago za domačo porabo in delavce. — V časih, ko še ni bilo trošarine za neobrtnike, so zamenjali Haložani velik del vina s svojim sosedom Poljancem za živež. Haložan je dal Poljancu polovnjak vina, Poljanec mu je pa pripeljal zanj polovnjak žita. Tako je imel Haložan vsako leto dovolj vina in kruha, Poljanec pa dovolj kruha in vina. Bil je volk sit in ovca cela. Obema se je dobro godilo. Odkar se je pa vpeljala trošarina na vsako kupljeno vino, je pa ta prav zdrava, pametna in poštena medsebojna menjava pridelkov žal prenehala v škodo obeh strank. Od te dobe je Haložan brez kruha, Poljanec pa brez vina. Oba trpita, oba sta upravičeno nezadovoljna.

Kaj pa zakrivijo Haložanom krčmarji?

V prejšnjih časih je kupil krčmar vino po 18—19 krajcarjev, prodajal ga je po 20 krajcarjev liter. Prav zadovoljen in vesel je bil, če je imel pri litru 1 krajcar čistega dobička. Kaj pa današnji gostilničarji? Mošta nakupijo prav lahko po 3—4 Din. Prodajajo ga pa pozneje kot vino po 12, 14, da, celo po 16 Din. Če se zaračuni 3 (največkrat pa samo 2 Din) trošarine in 1—2 dinarja postranskih stroškov (razni davki, dolivanje), torej skupaj 3—5 Din pri litru, tedaj imajo današnji gostilničarji 6—7 Din čistega dobička! Današnji gostilničar dobi za to, da prinese vino na mizo, več nego oni revež, ki se mora vse leto mučiti v vinogradu, da pridelata žlahtno kapljico.

Končno pa si privoščimo vinogradnika samega. Ali nisi, vinogradnik, tudi sam kriv, da se ti slabo godi? Le položi roko na prsa in reci: „Mea culpa!“ Kraljevska banska uprava ti že hiti na pomoč, nalaga davščino na šmarnico ter ukrenja vse potrebno, da bi pregnala od tebe to šibo božjo. Ti pa tej hvalevredni naredbi še nasprotuješ, ugovarjaš in še šmarnico sadiš. Dobro veš, da se oblasti trudijo, kolikor le morejo, da bi odpravile navijanje cen življenskih potrebščin in da ne sme noben obrtnik imeti črez 25% čistega dobička, a vendarle nimaš poguma, da bi gostilničarja, ki ti proda šmarnico ali pa ž njo pomešano vino po 14 Din liter, naznanil, če že ne višjim oblastvom, pa vsaj svojemu županu. — Tudi dobro veš, da bo šlo v denar le vsaj najboljših vrst — torej onih vrst, ki nam jih priporočajo izkušeni strokovnjaki in vinogradniki, pa jo vedno še po svojem starem kopitu lomiš ter zasajaš svoje težko zriholane vinograde z belino, zeleniko, modrom, ranfalom, javorjem, lipošno itd. — torej z vrstami, „ki več dajo“. — „Za domačo rabo bo že,“ praviš, ali ravno to je tvoja največja napaka. V prvi vrsti moraš gledati na to, da spraviš svoje pridelke lahko v denar — za domačo rabo ti pa dobra kapljica tudi ne bo škodovala.

Če napravimo končno zaključek, vidimo, da se da obstoječa vinska kriza, ki napoveduje neizogibni konec vinogradništvu in pogin njegovim gospodarjem-trpinom Haložanom, še vendarle, če že ne popolnoma odpraviti, pa vsaj omiliti na sledeči način:

1. Šmarnico je v najkrajšem času popolnoma zatreti.

2. Od vina, kupljenega za domačo uporabo in delavce, se naj trošarina takoj ukine, za vino v gostilnah pa za 50% zniža (posebno banovinska). Zmerna občinska trošarina bi naj ostala le v občinah, kjer ni drugih znatnih dohodkov in kjer proračun to zahteva.

3. Dobiček pri gostilničarjih ne sme presegati 25%.

4. V svrhu zasaditve novih vinogradov bi se naj dajalo vinogradnikom le trsje najboljših vrst po zelo nizkih cenah, revnim vinogradnikom pa brezplačno. Dajala bi se naj tudi brezobrestna posojila, a le onim, ki nimajo nobene šmarnice.

5. Strogo bi se naj nadziralo, da se novi vinogradi nasadijo le v prav ugodnih legah. Manjgodne in nepripravne lege se naj porabijo za pridelovanje hrane za ljudi in krme za živino.

Riparia portalis ali rupestris monticola?

Jos. Blažević.

Obe podlagi sta hvalevredni, če sta vsaka na svojem mestu, vendar bi dal ripariji portalis prednost, ne samo zaradi njene odpornosti proti trsni uši in pozebi, ampak tudi zaradi zgodnje zrelosti lesa in grozdja ter rodovitnosti.

Portalis je izbirčljiva glede zemlje. Uspeva najbolje v lahki do srednje težki, humozni zemlji, v takozvanem riparjevem svetu, če ji pravilno gnojimo.

Monticola — „rupestris du lot“ — je tudi odporna proti trsni uši — pa zelo občutljiva proti mrazu v nižjih lega tako v matičnjaku, kakor v vinogradu. V globoki zemlji rasto trte na tej podlagi prebujno, les pozno zori in v hudi zimi 1907. leta je marsikateri trs ozebel ali celo pozebel. Ko začnejo trsi roditi, se cvetje vsled prebujne rasti rado osiplje, posebno renski rizling, cepljen na njej. Ko po več letih bujnost rasti poneha, se izboljša tudi njena rodovitnost.

Že pred desetimi leti so se delali poizkusi z različnimi križankami berlandierk, ki uspevajo v vsaki vinorodni zemlji in prenašajo največ raztopljivega apna, ki se nahaja v zemlji, so proti trsni uši in mrazu odporne in dajo močne in rodovitne trse. Edina njih napaka je, da se v trsnici težje ukoreninijo, osobito chasselas × berld. 41 B. Kolikor jih pa raste, dajo zelo rodovitne trse. Gotovo bo prišlo do tega, da bo izbrana berlandieri × riparia Kober 5 BB izpodrinila v vinorodnih krajih Dravske banovine monticolo, če ne še portalis in druge.

Končno hočem iz statistike banovinske vinarske in sadjarske šole v Mariboru od leta 1899. do 1925. navesti v sledečih pregledih I. in II. povprečni donos domačih sort, cepljenih na podlagi portalis, monticola rupestris Goethe št. 9. in na berlandierkah.

(Glej tabeli na prihodnji strani!)

Številke nam kažejo količino povprečnega donosa od 19 do 27 let starih nasadov. Večji donos smemo pričakovati od selekcionirane berlandieri × riparije Kober 5 BB. Ni izključeno, da bo ta v doglednem času izpodrinila pri obnovi vinogradov monticolo, če ne tudi portalis. Zemlja je že v enem vinogradu različna, tembolj različna je v raznih vinarskih okoliših banovine, vsled česar predlagam za bodočo obnovo vinogradov podlage: rip. portalis, rupestris Goethe št. 9. in berland. × riparijo Kober 5 BB.

Pozor, vinogradniki!

Pristopite vsi k „Vinarskemu društvu za Dravsko banovino“ v Mariboru. V prihodnji številki „Kmetovalca“ bodo objavljena pravila.

Pregled I.

Domače trtne vrste	Ameriška podlaga								
	Riparia portalis			Rupestria monieci			Rupestria Goethe 9		
	Donos hl na ha	% slad- korja	% kislina	Donos hl na ha	% slad- korja	% kislina	Donos hl na ha	% slad- korja	% kislina
Laški rizling	37.39	19.04	9.41	—	—	—	66.38	18.66	8.—
Renski rizling	40.98	19.98	10.24	33.60	20.27	10.22	32.48	21.25	11.90
Beli burgundec	40.15	9.85	10.25	32.94	19.87	10.86	45.06	20.82	10.95
Zeleni silvanec	28.55	18.92	9.87	45.37	18.47	8.63	58.07	20.10	9.60
Muškatni silvanec	14.42	20.20	11.80	—	—	—	35.12	18.90	12.20
Rumeni muškatec	25.73	19.23	1.41	25.72	19.18	0.43	—	—	—
Žlahtnina bela in rumena	41.63	16.20	7.75	35.06	16.80	7.39	—	—	—

Pregled II.

Podlaga	Domače trtne vrste					
	Renski rizling			Zeleni silvanec		
	Donos hl na ha	% slad- korja	% kislina	Donos hl na ha	% slad- korja	% kislina
Berl. × rip. Teleki	34.86	20.60	12.40	70.61	18.80	9.80
„ × „ 420 A	51.47	19.50	11.95	—	—	—
„ × „ 34 B	40.52	20.10	11.50	—	—	—
„ × „ 157 "	31.19	21.40	11.90	38.86	19.60	9.80
Chasselas × berl. 41 B	53.08	18.70	10.30	67.37	19.06	8.80
Malbec × berl. 1 A	59.15	20.20	11.30	50.78	19.73	8.80

Društvene vesti.

Podružnicam Vinarskega društva za Dravsko banovino v Mariboru. Vinarske podružnice naj pravočasno prosijo kr. bansko upravo v Ljubljani za delegiranje vinarskega strokovnjaka k podružničnim prireditvam. Če to store potom Vinarskega društva, je vloga takse prosta. — Nekateri vinarske podružnice so s pobiranjem članarine v zamudi. Vabimo jih, da članarino takoj poberejo in jo odvedejo Vinarskemu društvu v Mariboru, ker drugače ne bi mogle sodelovati na občnem zboru, oziroma pri volitvah dne 9. maja 1931. (glej § 4. in 8. društvenih pravil). — Te dni razpošiljamo vabila in uradne prijavnice za **I. Banovinsko vinsko razstavo in vinski sejm v Mariboru.** Dolžnost vinarskih podružnic je, da agitirajo med vinogradniki za čim častnejše in številnejše sodelovanje pri teh prireditvah, od katerih si obetamo mnogo koristi predvsem glede vinske kupčije. Vsak vinogradnik, ki razpolaga z dobro in zdravo vinsko kapljico, naj se prijavi.

Razglas. Članarina Vinarskega društva za Dravsko banovino v Mariboru znaša za leto 1931. 10 Din do 3 oralov vinograda, za vsak nadaljnji oral se poviša članarina za 5 Din, tako da plača posestnik 5 oralov vinograda 20 Din. — Naročnina za skupno glasilo „Kmetovalec“ znaša 30 Din letno. Kdor hoče dobivati „Kmetovalca“, plača torej poleg članarine za Vinar-

ske društvo še naročnino za „Kmetovalca“, to je 40 Din in po 5 Din več za vsak oral vinograda nad 3 orale. — V vinarskih podružnicah organizirani člani plačajo članarino in naročnino svoji podružnici, vsi neposredni člani pa nakažejo oboje izravno Vinarskemu društvu v Mariboru s položnico na njegov čekovni račun št. 10.786 pri podružnici poštne hranilnice v Ljubljani. — Naročil na „Kmetovalca“ brez nakazila članarine in naročnine ne moremo upoštevati. — Vsakdo imej vse letnike „Naših goric“! V zalogi imamo še: kompletni I. letnik 1927. 20 Din; kompletni II. letnik 1928. 30 Din; kompletni III. letnik 1929. 30 Din; kompletni IV. letnik 1930. 30 Din in pa „Grozni sukač“ v posebni izdaji 6 Din. — Položnico pošljemo na zahtevo vsakomur brezplačno. — Vinarsko društvo za Dravsko banovino, Maribor, Gregorčičeva ulica št. 6.

Notice.

Izvoz vina iz Dravske banovine. Od 1. avgusta do 31. decembra 1930. se je izvozilo: V Avstrijo 5300 hl, in sicer 3700 hl vina in 1600 hl vinskega mošta; v Češkoslovaško 30 hl vina in v Holandijo 60 hl vina. Vsega se je torej izvozilo iz naše banovine v teku petih mesecev samo 5390 hl.

Možnost izvoza dalmatinskih vin v Francijo. Glavni savez vinogradnikov se je na svoji zadnji konferenci bavil z izvozom našega vina v Francijo. V Franciji je namreč zadnja vinska letina precej slaba in je veliko zanimanje za inozemska vina. Po pribavljenih informacijah pa konvenirajo francoskim trgovcem predvsem dalmatinska vina, ne samo zaradi kvalitete, marveč tudi zaradi nizke cene. Po cenitvah francoskih trgovcev bi se dal prodati ves letošnji pridelek dalmatinskega vina. Težkoča pa obstoja v tem, da mora biti v Franciji točno označen izvor vina, a doslej Francozi niso imeli interesa na tem, da prodajajo tuja, v Franciji več ali manj neznana vina. Naše vino bi se moglo prodajati le pod pogojem, če bi se mu v Franciji priznala neke vrste nacionalizacija in dovolilo rezanje z domačim vinom. Glede na prijateljske odnose, ki obstojajo med Jugoslavijo in Francijo, je upati, da bo mogoče to doseči. Savez vinogradnikov se je na merodajnem mestu zavezal za to, da se pokrene primerna akcija pri francoski vladi. Druga jugoslovenska vina zaenkrat ne prihajajo v poštev za izvoz v Francijo. Izvozna družba pa si prizadeva, da najde tudi za druge vrste vin primerna tržišča, da bi se s povečanim izvozom kar mogoče omilila sedanja vinska kriza. Že s samim izvozom dalmatinskih vin pa bi se dvignil pri nas konsum drugih vin, s čimer bi bilo vinogradnikom že dokaj pomagano.

Strokovni odbor za oceno vin, ki deluje po zakonu o vinu pri banovinski kmetijski poskusni in kontrolni postaji v Mariboru, ima vsak teden po eno sejo in je jako zaposlen s poskušajo vinskih vzorcev, ki prihajajo od izvozničarjev vina, kletarskega nadzornika in privatnikov. V kratki dobi, kar strokovni odbor deluje, je odpravil že nad 300 vinskih vzorcev, ki po večini odgovarjajo predpisom zakona o vinu. Precej je

pa tudi takih, ki bodo dali posla državnemu tožilstvu. Vinogradnike, vinske trgovce, gostilničarje in sploh vse osebe, ki obratujejo z vinom, pozivamo, da se seznanijo z določili zakona o vinu in se po njih ravnaajo, ker so kazni za kršitve tega zakona občutne. Kr. bansko upravo pa prosimo, da čimprej objavi pravilnik za izvršenje zakona o vinu v „Službenem listu“.

Živinoreja in mlekarstvo.

Mlekarskim zadrugam za zgled.

Iv. Benko.

Ob široki cesti od Kranja proti Bledu leži prijazna vasica Naklo. Sredi vasi stoji tik ob cesti dolga nizka stavba zadrugne mlekarne. Čeprav zunanost ni bogve kako vabljiva, vendar — vstopimo! Ko smo se po notranjščini malo razgledali, ugotovimo takoj, da ima ta hiša dobre gospodarje. Kajti, ne le, da je zadostno opremljena z vsemi pripravami za izdelovanje masla in sira, ampak ima nekaj prav modernih strojev, kakor n. pr. Gellertov avtomatični kompresor in pa posnemalnik najnovejšega modela (Westfalia 1930).

Da bo pa naše zadovoljstvo popolno, dajmo si postreči z izdelki, ki jih je cela vrsta, kakor sir ementalec, trapist, imperial, izredno fino čajno maslo znamke „Deteljica“ in v poletnem času tudi kisl mleko „Jogurt“. Vsi ti izdelki so prav dobri.

Ko smo se okrepčali, se malce informirajmo o življenju in delu zadruga. Zadruga obstoja sicer že od l. 1903., vendar se je pričela živahneje razvijati šele pred 5 leti. V dokaz tega navajam število članstva in pa množino mleka. Članov je bilo l. 1924. 95, l. 1930. pa 132, torej 38% prirastka. Mleka je prejela v l. 1924. 188.981 l, v l. 1930. pa 465.029 l. Torej za 146% prirastka.

Kaj je zadrugi pripomoglo do tolikega razmaha? Predvsem je to pripisati dejstvu, da je zadruga že razmeroma zgodaj pričela organizirati tudi prodajo svojih izdelkov. Že pred par leti je otvorila prvo poslovalnico v Tržiču, pozneje pa še v Kranju in na Jesenicah. Poleg tega si je ta zadruga, tako kot malo-katera druga, vedno prizadevala svoje odjemalce v resnici dobro postreči. Vendar ni šlo brez bridkih izkušenj, ker z mlekarji ni imela posebne sreče, in tudi produkcija mleka ni bila vedno na višku.

Ko pa je jeseni l. 1929. prevzel vodstvo mlekarne sedanji mlekar, je smatral g. načelnik čas za primeren, da tudi produkcijo mleka krepko zagrabí. Zato se je spomladi l. 1930. uvedel dokaj moderen „Pravilnik za dobavo mleka“, ki je v glavnem povzet po sličnem šviškem pravilniku. Na podlagi tega pravilnika se je izmed članov izbrala posebna komisija za pregled hlevov, kontrolo molže itd. Pregledi hlevov so redni, i. s. enkrat na leto, ter izredni, ki se vrše po potrebi. Rezultati teh ogledov se vpisujejo v posebno „Knjigo hlevskih ogledov“. Poleg podatkov o hlevu, snažnosti hleva, krmi, stelji, negi živine itd. se da vsakemu članu še splošna ocena. Najboljša ocena je 1, najslabša pa 5. Pri rednem hlevskem ogledu lanske jeseni je bil rezultat sledeči:

Prve ocene ni dobil noben posestnik (dokaz strogega postopka); drugo oceno je dobilo 18 ali 15% posestnikov; tretjo 38 ali 31% posestnikov; četrto 46 ali 38% posestnikov in peto pa je dobilo 19 ali 15% posestnikov. Ker pa je na teritoriju zadruga 49 ali 38.5% betoniranih hlevov, smem trditi, da bi to število posestnikov lahko dosegel vsaj drugo oceno. Te številke govore dovolj jasno, koliko dela še zadruga čaka, obenem pa tudi, kako je pač po krajih, kjer se tozadevno ničesar ne stori.

Z uvedbo pravilnika, hlevskih ogledov i. sl., se je seveda uvedlo tudi najintenzivnejše preskušanje mleka v mlekarji sami. Mleko slehernega člana se preskusi na tolščobo najmanj trikrat na mesec, po potrebi tudi na nesnago s pomočjo kipelne preskušnje.

Kot sem že spredaj omenil, je jeseni l. 1929. prevzel vodstvo mlekarne sedanji mlekar, ko je z dobrim uspehom dovršil mleko. šolo. Vendar je zadruga nastavila še dva pomočnika, istotako absolventa mleko. šole. Večina naših zadrug pa se celo boji nastavitve enega. Sicer pa je to preveč žalostno poglavje, da bi ga tukaj načental.

Zato hočem podčrtati neko drugo častno dejstvo: Mlek. zadruga v Naklem je morebiti edina, v kateri so se že v času najhujših političnih bojov družili v složnem delu vsi, brez ozira na politično naziranje in vse druge razlike. Da je tako delo rodilo vidne uspehe, so dokaz prednja izvajanja, poleg tega pa se je silno poglobila zadrugna zavest v širokih vrstah članstva. Značilno za zrelost članov je n. pr. dejstvo, da so za „Pravilnik za dobavo mleka“, ki jim vendar nalaga precej truda, glasovali skoraj vsi. A glede sej načelstva in nadzorstva je n. pr. načelnik konstatiral, „da pridejo skupaj kakor bratje“. In iz tega razloga sem tudi postavil Mlek. zadrugo v Naklem na tem mestu drugim za zgled.

Naj bi te vrstice pripomogle k spoznanju, da uspeh mleko. zadruga ne zavisi od enega samega činitelja, ampak od vseh po vrsti: dober, agilen načelnik, zaveden, složen odbor, disciplinirano in zavedno članstvo in kvalificiran mlekar, to vse skupaj šele da dobro mleko. zadrugo. In potem: skrb za mlečno produkcijo, skrb za strokovnjaško predelavo mleka, kakortudi za vse naprave, ki so za to potrebne, končno pa organizacija trgovine same, to vse skupaj šele daje gospodarske koristi zadruga.

Vse te pogoje je Mlek. zadruga v Naklem uresničila v idealni meri.

Želim končno, da bi našla kaj kmalu mnogo posnemalcev.

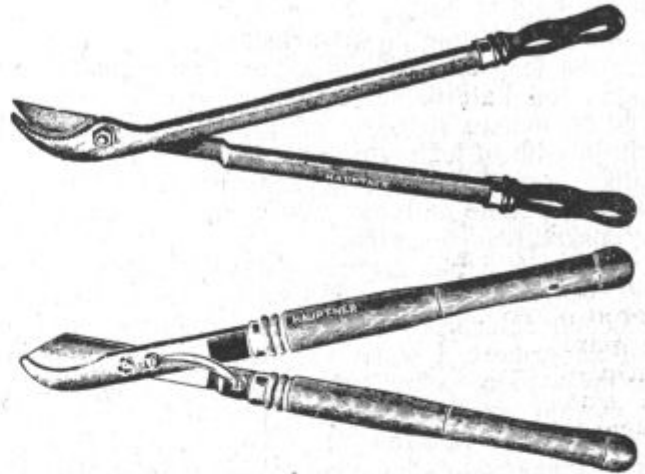
Še o negi govejih parkljev.

1. **Franjo Knez:** V prvi številki „Kmetovalca“ je izšel izpod peresa g. Goričana članek o negi parkljev. Res je, da čestokrat naletimo pri goveji živini na popolnoma pokvečene parklje, kar je znak, da stoji živina stalno v hlevu, velikokrat v skrajni nesnagi in gnojnični luži. Če niso parklji od časa do časa porezani, jim zraste dvojni podplat. Tu se večkrat tvori gnojna snov, v kateri se razvijajo kali raznih boleznih. Zato je tudi iz tega razloga umestno, da preprečimo pri goveji živini predolge parklje.

Če so parklji predolgi, jih ni težko odrezati. Po dr. Steuertovi knjigi: „Das gesunde und kranke Haustier“, sem si pred leti naročil pri domačem ključavničarju iz dobrega jekla izdelane škarje za obrezovanje parkljev. Te škarje izborno služijo svojemu namenu; njih uporaba je tako preprosta, da je ni treba opisati. Lahko si jih nabavi tudi kmetijska podružnica, ki bi jih izposojevala svojim članom.

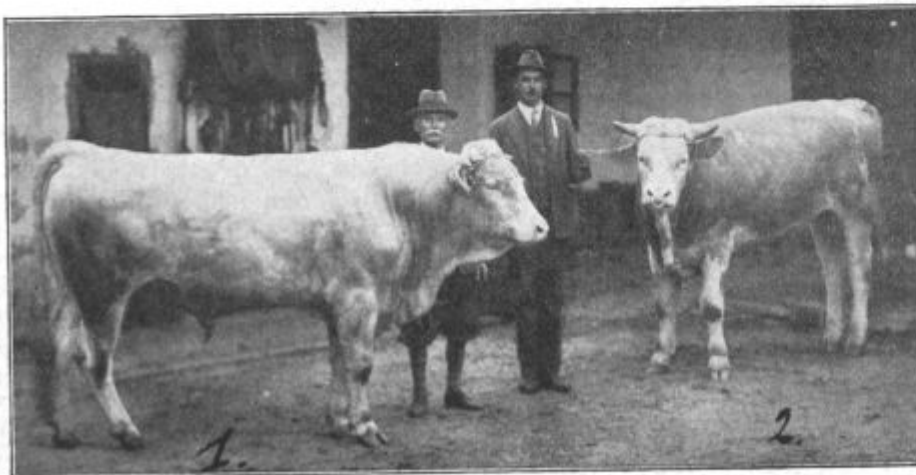
2. **Dr. I. K.:** V prvi številki „Kmetovalca“ je pisal Fr. Goričan o negi govejih parkljev. Iz svoje prakse bi lahko o tej stvari mnogo povedal. Posebno v onih krajih, kjer ne gonijo kmetovalci svojih krav na pašnike in jih drže doma v hlevu, imajo redno vse krave tako dolge parklje, da vzbujajo v človeku usmiljenje, ker si same ne morejo pomagati. Posebno trpijo tedaj, če so breje. S poskusi se je v Švici ugotovilo, da so krave z dolgimi parklji dajale manj mleka in so se slabše redile, kakor tedaj, ko so jim te porezali. Tvrdba Hauptner v Berlinu izdeluje posebne klešče, s katerimi se krajšajo predolgi parklji. Ker je pa ta priprava precej draga, je umestno, da si jo naročijo občine ali kmetijske korporacije, ki bi jo posojevale svojim članom v uporabo. Čas je, da se kmetovalci zanimajo tudi za taka vprašanja ter stem obvarujejo pred škodo v živinoreji.

3. **I. H.:** Da se živini parklji obrusijo, je najboljši pripomoček napajanje na prostem. Še bolj priporočljivo je, pustiti živino na pašo ali vsaj vsak dan za nekaj časa na prosto, da se izprehodi in naskače. Seveda to le tam, kjer so prilike za to dane. Kakor je za človeka škodljivo, če mora neprestano sedeti v stanovanju, tako je tudi za žival neprijetno, če je stalno privezana v hlevu. Koliko pogreškov



Slika 9. Klešče za goveje parklje.

se v tem oziru stori. Poznam kmeta, ki hodi vsak dan 300 m daleč in še v breg po vodo za tri govède. Kakšna zamuda časa in škoda za trud! Mar bi to pot privoščil svoji živini. Tudi ni nevarnosti, da bi živini škodovalo premrzlo vreme in prehladna voda, ker se žival na vse kmalu privadi. Pri napajanju na prostem se ima mnogo dobička: živinorejec si prihrani na času in delu, mlada živina se bolje in lepše razvija, krave se rajše ubrejijo in ni treba skrbeti za skrajšanje parkljev, ker se ti ob hoji sami obrusijo.



Sl. 10.: 1. Bik „Dorfi“, domači simodolec, I. nagrada.

2. Bik „Branko“, importirani originalni simodolec iz Švice.

Rodovniško društvo v Veržeju. Zborovanje rodovniškega društva za simodolsko goved v Veržeju se je vršilo dne 22. februarja 1931. Navzočih je bilo 48 članov. — Predsednik Ivan Šoštarč je poročal, da šteje društvo 84 članov, tajnik Ivan Koroša pa o delovanju društva. Mlečni kontrolor Mih. Šoštarč je kontroliral mlečnost 60 krav; najboljša je dala 3184 l, druga 3124 l, ena tretjina pa več kot 2000 l mleka. — Društvo

je priredilo v minulem letu živinsko razstavo, ki se je dobro obnesla. Od banovine je dobilo društvo 13.000 Din podpore in 1 importiranega orig. bika. — Po sklepu zborovanja sta predavala g. nadsvetnik Škof o telitvi in vzgoji telet, g. referent Žnidarič pa o travništvu, za kar jima izrekamo tem pōtom lepo hvalo. — Na sliki vidimo dva društvena bika, ki se nahajata na posestvu predsednika društva Iv. Šoštarča.

Gozdarstvo.

Ravnanje z gozdnimi sadikami pred sajenjem.

Ing. Janko Urbas.

Med vegetacijskim počitkom pozimi so gozdne sadike manj občutljive. To omogoča, da se jih more, če korenine primerno zavarujemo pred izsušenjem, brez škode prenašati tudi z golimi koreninami, t. j. takimi, od katerih se je zemlja otrsela. Stem se prihrani mnogo stroškov pri sajenju sadik, posebno v hribovitih in težje dostopnih krajih. Ko pa začnejo sadike poganjati, niso več sposobne za daljše prenašanje, ker ne moremo preprečiti, da bi se pri tem ne poškodovali poganjki.

Gozdne sadike prevzame naročnik ali v drevesnici sami ali pa se mu določijo z železnico na določeno železniško postajo. V prvem primeru naj vsakdo prinese s seboj vrečo ali kako drugo primerno posodo, kakor zabojo, koš, jerbas itd. Sadike se morajo pri prenašanju ali prevažanju dobro zavarovati pred solncem in vetrom in gledati na to, da ostanejo korenine vedno vlažne in sveže. Posebno sadike iglavcev se kaj kmalu posuše. Pri suhem in toplem vetru zadostuje že nekaj minut, da se vlaknaste korenine posušijo. Take sadike so uničene, četudi še ohranijo nekaj časa na zunaj normalno zelene iglice. Sadike listavcev so bolj odporne, vendar tudi pri teh ni opustiti potrebne pažnje, da se ohranijo zanesljivo žive. Sadike pri oddaji v drevesnici povežejo v butare, vlagajo v zaboj ali koše, korenine pri tem obložijo z vlažnim mahom, šoto ali drugim sredstvom, ki dalje časa zadržuje vlogo. Kdor sam prevzame sadike v drevesnici, mu jih povije tam z oddajo zaposleno, izurjeno delavstvo. Med prenašanjem ali prevažanjem je sadike pokriti. Dobro očitane in pravilno ovite ali vložene sadike ohranijo po več dni toliko vlage, da se ni bati osušenja korenin. Vendar naj se nihče na to ne zanaša. Vsak naj v drevesnici ali na železnici prevzete sadike čimprej spravi na kraj, kjer jih namerava saditi in naj jih tam zakoplje. Če to zaradi snega ali drugih ovir ni bilo mogoče, se jih zakoplje začasno doma na vrtu ali v bližnjem gozdu. Sadike hraniti v prevzetih butarah ali koših po več dni, posebno v zatohlih prostorih po kletih, kakor je ponekod običajno, je lahko zanje pogubno. Korenine se rade segrejejo in stem postanejo sadike neporabljive. Če se že mora sadike kratko časa hraniti doma pod streho, naj se jih da v hladni, zračni prostor.

Čimprej sadike posadimo, tem večji bodo uspehi. Tudi pri zakopanih sadikah naj se predolgo ne odlašajo s sajenjem, posebno pri iglavcih. Le listavce in med iglavci mecesen se mora že v jeseni zakopati in pripraviti za spomladno sajenje. Gotovo pa tudi te sadike najboljše prezimijo v drevesnici, kjer so zrastle. Tuintam pa je jesensko zakopavanje sadik priporočljivo, posebno pri mecesnu, ki v nizkih legah rano požene in potem ni več dobro poraben za sajenje v višjih legah, koder dolgo v spomlad leži sneg.

Čimbolj dragocene so sadike, tem večje pažnje je treba pri prenašanju sadik. Zadnja leta veliko

sadijo zelene duglazije. Mnogi se pritožujejo nad velikim neuspehom. Deloma so pa temu krivi sami, deloma so tudi te sadike med vsemi iglavci najbolj občutljive proti izsušenju. Kdor pa pazi na to, da bodo imele te sadike vedno dosti vlage, tudi tedaj, ko so že presajene, takih neuspehov ne bo doživel.

Gozdne sadike je treba zakopati na senčnem, zračnem kraju v rahlo, zdrobljeno zemljo. Če ni naravne sence, se ta napravi umetno z vejami, ki pa se jih ne sme **polagati** na zakopane sadike, temveč **postaviti** tako, da imata zrak in svetloba prost dostop. Zakopavanje sadik v nerazkrojeno plast surovega humusa, v mrazovne kotline, stoječe mlake ali v zamočvirjeno zemljo, je skrajno slabo za sadike. Ne sme se pozabiti, da stoje sadike, ki se jih zakoplje spomladi, neposredno pred razvojem. Večkrat začnejo sadike že med sajenjem in ko so zakopane poganjati, kar jim nikakor ne škoduje, če so zakopane pravilno in na primernem kraju. Pri zeleni duglaziji se je celo izkazalo, da so saditve z nekoliko ozelenelimi sadikami imele še boljši uspeh, seveda, če se poganjkov pri sajenju ni poškodovalo in oblatilo ter če se je tudi sicer pazilo, da se sadike med sajenjem niso posušile. Na izbranem kraju se izkoplje v smeri od vzhoda proti zapadu plitev jarek z nekoliko poševno, ne navpično južno steno. Globočina jarka je odvisna od dolžine sadik. Nato se zavije sadik razvije in vlaga sadike ob južno steno jarka, v kolikor mogoče tankih plasteh. Čim dalje ostanejo sadike zakopane, tem redkejšje se jih mora vlagati. V predebelih plasteh vložene sadike se rade segrejejo ali postanejo plesnive, kar vse jih uniči. Korenine sadik je nato pokriti z zemljo, to močno pritrditi ob korenine z ного ali na drug način. Nato se v razdalji 25 do 30 cm napravi nova vrsta. Sadike se ne smejo vlagati tako globoko, da bi bile tudi spodnje vejice zakopane. Med zakopavanjem naj se ne pozabi pokriti v zavoju preostalim sadikam korenine z vlažnim mahom. Ob sušnem vremenu in v manj sveži zemlji je treba zakopane sadike med vrstami zalivati, škropljenje po celem je škodljivo.

Pri sajenju samem se prenašajo sadike od mesta, kjer so zakopane na kraj sajenja v škafih, katerih dno se obloži z vlažnim mahom ali z vlažno zemljo. Sadik se vzame le toliko, da zadostujejo približno za eno uro. Tudi tega škafa s sadikami se naj ne stavi na sonce. Pomanjkanje korenin pred sajenjem v ilovnato brozgo prepreči sicer hitro izsušenje korenin, zlepi pa vlaknaste korenine, ki jih pri sajenju ni mogoče razprostrti v naravno lego. Vsak sadilec naj ima mali jerbas ali kako posodico z vlažnim mahom, v katerega si da 10 do 20 sadik. Paziti mora, da so korenine vedno pokrite z mahom. Ne sme se trpeti, da bi sadilci nosili sadike prosto v roki, kakortudi ne, da bi jemali več sadik, kakor jih potrebujejo približno prihodnje pol ure. Priporoča se, da pri sajenju ena oseba stalno deli sadilcem iz zaloge v škafu primerno količino sadik.

Zastavne in zdrave gozdne sadike, pravilno ravnanje z njimi od drevesnice do mesta sajenja na prostem, so najboljše jamstvo za dobro uspevanje

nasada. Mnogo neuspehov pri sajenju je pripisovati temu, da ljudje sadijo sadike, ki na zunaj izgledajo zdrave, so pa že mrtve zaradi nepravilnega ravna-

nja pred in med sajenjem. Malo več pozornosti pri ravnanju z gozdnimi sadikami pred sajenjem popača bogato trud z boljšimi uspehi pri nasadih.

Zadružništvo.

Cilji in naloge mlekarkega zadružništva.

Dr. A. Milavec.

V pretečenem letu so se združile nekatere mlekarke zadruge v „Centralno mlekarско društvo v Ljubljani“ z namenom pospeševanja in izboljšanja proizvodnje ter vnovčevanja mleka in mlečnih izdelkov. Svoj namen skuša društvo doseči z racionalizacijo proizvodnje mleka in mlečnih izdelkov, z organizatorično, tehnično in trgovsko izpopolnitvijo mlekarških podjetij, z organizacijo domačega trga in pridobitvijo inozemskih trgov. Doma hoče propagirati čim večji konsum mleka in mlečnih izdelkov, ki je pri nas sorazmerno zelo majhen. Vprašanje konsuma mleka in mlečnih izdelkov je važno, saj čujemo dan na dan funkcionarje mlekarških zadrug, da svojih velik zalog mlečnih izdelkov ne morejo spraviti v denar. Najlepša rešitev tega vprašanja bi bila zunanji trg, ki bi mnogo kupoval in dobro plačeval. Dokler nimamo dovolj inozemskih trgov, moramo vsaj doma, kolikor se da, dvigniti konsum mleka in mlečnih izdelkov v interesu kmeta-živinorejca in tudi splošnega narodnega gospodarstva. Mlekarška panoga kot taka ima bodočnost samo kot solidna organizacija, kot sistem; vsaka posamezna mlekarška zadruga pač lahko začasno dobro prospa z ozirom na ugodne krajevne razmere, kjer se nahaja, toda iz posameznih mlekarških zadrug mora postati enota, ki bo urejevala produkcijo, promet in vnovčevanje mleka in mlečnih izdelkov.

Ravnatelj dunajske mlekarne je podal nekaj misli k propagandi za večji konsum mleka in mlečnih izdelkov na Dunaju in v Avstriji, kar bi veljalo tudi za naše razmere.

Po statističnih podatkih povzije vsak Avstrijec dnevno 0.54 l mleka, vsak Dunajčan pa 0.48 l. Surovega masla odpade na osebo 2 kg letno, sira 2.9 kg. Te številke kažejo, pravi ravnatelj mlekarne, da konsumira prebivalstvo Avstrije povprečno manj mleka, masla in sira, kakor po drugih deželah. Razmeroma majhen konsum mleka in mlečnih izdelkov je deloma posledica sedanje gospodarske krize v Avstriji, brezposelnosti in zmanjšane kupne moči širokih mas prebivalstva.

Ker je mleko zelo poceni hrana, bi moral biti konsum mnogo večji, zlasti v današnjih neugodnih gospodarskih razmerah. Narodno-gospodarski strokovnjaki priznanega slovesa so že ponovno ugotovili, da je mleko sploh najcenejša hrana; zdravniki so o mlečni hrani že mnogo pisali in dokazali, da je taka hrana najbolj zdrava. Vkljub temu se je konsum mleka in mlečnih izdelkov v Avstriji prav neznatno dvignil. Lahko bi bilo v tem oziru mnogo boljše, če bi široke plasti konsumentov spoznale pravo vrednost mlečne hrane.

Produkcija mleka in mlečnih izdelkov se je v zadnjih letih vidno dvignila, ne da bi se v isti meri

zvišal tudi konsum. Posledica tega je bila, da so cene mleku padle, da se je torej že itak najcenejši produkt se bolj pocenil. Nadaljnja posledica višje produkcije in pocenitve mleka in mlečnih izdelkov bi morai biti večji konsum doma na glavo in dan. Na večjem konsumu niso interesirane samo mlekarne in kmet, ampak celotno narodno gospodarstvo, ker je mleko domač produkt in vsled nizke cene v primeri z drugimi hranili omogoča, da se izdatki za prehrano znižajo, da se prihrani čim več denarja v gospodinjstvu in da se vsled tega lahko v večji meri nabavljajo druge potrebščine, industrijski izdelki itd.

Nasprotno so v Nemčiji široke mase delovnega ljudstva prav v zadnjih letih spoznale potrebo in koristi čim večjega konsuma mleka in mlečnih izdelkov. Firma Krupp je n. pr. prodala v svojih delavskih kantinah v letu 1927. 200.000 steklenic mleka, v letu 1929. pa že 1.458.000 steklenic. Dvig konsuma so pospeševali zlasti športniki, ki jih je vedno več tudi v delavskih vrstah. Športniki, ki se utrjujejo v prenašanju najhujših telesnih naporov, so spoznali pravo hranilno vrednost mleka in vpliv mlečne hrane na vztrajnost in odpornost telesa. V velikem industrijskem centru v Šleziji dnevno pije mleko vsak deseti delavec in vsak šesti učenec v ljudskih in visokih šolah in je še posebno zanimivo dejstvo, da izmed učencev popijejo moški več mleka kakor ženske. Seveda tudi v Nemčiji splošna gospodarska depresija močno ovira nabavo vsakdanjih potrebščin za življenje.

Velikopotezna propaganda za konsum mleka in mlečnih izdelkov, kakor je izpeljana v Ameriki, je v Avstriji šele v prvih začetkih. S stališča mlekarškega strokovnjaka sta predvsem dva momenta važna za pospeševanje mlečne konsuma:

1. Kvaliteta mleka in mlečnih izdelkov ter točna kontrola pri produkciji in pri prodaji, ki se bo vršila na podlagi posebnega pravilnika, ki ga izdelujejo pristojna ministrstva v Avstriji za večja mesta konsumentov.

2. Do potankosti izvedena propaganda za uživanje mleka in mlečnih izdelkov.

Mleko pa ni samo najcenejše hranilo, ki se lahko vsak čas povsod dobi, ampak je tudi hranilo, ki se najprej pokvari. Vsled tega je brezpogojno potrebno, da je konsument v tem pogledu brez vsake nevarnosti. S tem, da se mora mleko, ki pride v promet v mesta, industrijske kraje itd., pasterizirati, je konsument gotov, da dobi le zdravo blago. Pred leti je rekel ameriški profesor, ki se je bavil s higijeno mleka: pasteriziranje je življenjsko zavarovanje za tiste, ki uživajo mleko.

Pri nas mlečni izdelki še davno niso splošna ljudska hrana. Če je že inozemski trg odvisen od raznih činjenic in okoliščin, je propaganda za čim večji konsum doma vsak čas mogoča in ima Centralno mlekarško društvo lepo nalogo in zasluži vsestransko podporo.

Gospodinjstvo.

Gospodinji.

S. I. G.

Valjenje.

Sedaj je čas, da mislimo na zimске jajčarice, in sicer s tem, da skrbimo za zgodnji nasad. Izkušnja uči, da se obnesejo najboljše piščanci, ki so bili izvaljeni marca, aprila in v prvi polovici maja. Mladice iz bolj zgodnjih nasadov začno sicer kmalu v jeseni nesti, pozimi pa, ko so jajca najdražja, prestanejo in se pričnejo misiti.

Iz pozno izvaljenih piščancev ne bomo imeli nikoli zimskih jajčaric. Piščanci slabo uspevajo in pridejo nezadostno razviti v zimsko dobo. Nesti začno šele proti pomladi.

Težave nam delajo kokle, ki jih v tem času težko dobimo v zadostnem številu. Nabava valilnika je pa za naše razmere predraga in zahteva tudi toliko pažnje in časa, da presega moči z delom že itak preobremenjene gospodinje. Potrebno bi bilo, če bi tudi pri nas v večjih krajih osnovali valilna središča, ki bi sprejemala proti primerni odškodnini jajca v valjenje. Dobra kokla je pura, ki jo moremo prisiliti k valjenju. Seveda le, če ni premlada in v času, ko še ne nese. Na mirnem, zračnem kraju, kamor nima dostopa druga perutnina, ji napravimo nizko gnezdo in položimo vanj nekaj ogretilih porcelanastih jajc ali jajčnih kamnov. Črez puro pokrijemo obteženo rešeto, da ne more na gnezdu stati. Vsak dan jo spustimo iz gnezda in navadno se povrne črez par dni že sama nazaj. Tudi, če mirno obsedi, ko smo ji odvzeli rešeto in spravlja podložena jajca s kljunom podse, ji lahko zaupamo jajca. Število teh se ravna po velikosti živali od 18—25.

Prostor za valjenje.

Kraj, kjer nastavimo kokle, mora biti zračen, brez prepaha, ne prevlažen, ne presuh (klet - podstrešje), prost mrčesa in bolj temen. Dobro je, če nasadimo istočasno več kokel, ki pa morajo biti med seboj ločene, sicer se kavsajo.

Če vzamemo za gnezda stare zaboje in jih postavimo ob steni, tvorijo stranske deske ločilno steno, dno pa gnezdo. Špredaj zaslonimo z desko, ali pripnemo črez odprtino zaveso iz redke vrečevine, da je v gnezdu polumrak, ki ga ima žival v tem času rada. Gnezdo napravimo le okroglo iz mehkega sena in nekoliko vglobljeno, da ležé jajca eno poleg drugega, ne na kupu.

Primerna jajca.

Za nasad vzamemo srednje težka jajca (55 do 62 g), normalne oblike in sveža. Podložiti jih smemo le toliko, kolikor jih more kokla dobro pokriti in ogreti. V zimskem času navadno 11, v zgodnji pomladi 13 in pozneje 15. Najboljša so od dvoletnih kur. V teku gotovega časa izgubi jajce kalivost. Čim bolj sveža jajca podložimo, tem enakomerneje in pravilneje poteče valitev in tem krepkejši bodo piščanci. Pri 10 dni starih jajcih ni opaziti razlike; z 12. dnevom kalivost pojema in črez 14 dni stara jajca niso več sposobna za valjenje. Jajca za nasad moramo čuvati pred tresenjem. Pri pošiljanju s pošto se kaj lahko vtrga jajčna vrstica, ki vzdržuje rumenjaki v plavajočem stanju. Tako jajce postane nespo-

sobno za nasad. Poslana ali od drugod prinešena jajca pustimo v vodoravni legi 24 ur na miru, preden jih podložimo. Sedmi dan presvetlimo jajca, da izločimo neoplojena in taka z odmrlo kaljo. Postopek je čisto preprost. Trd, temen papir zvijemo in zvezemo v cev, ki ima približno 3 cm premera. En konec nastavimo na oko, drugega pa na jajce, ki ga držimo proti luči. V oplojenem jajcu opazimo premikajočo se temno točko z razpredenimi žilami. Temna točka z rdečim krogom znači, da je kal odmrta. Neoplojeno jajce je popolnoma prosojno in ga moremo brez skrbi porabiti v kuhinji. Jajca z odmrlo kaljo skuhamo za kure. Pri jajcih s temno lupino je ugotovitev nekoliko težja. Ona polovica, v kateri se nahaja živa kal, je zasenčena; pri neoplojenem ni te sence in je celo jajce svetlo.

Zarodek pa odmrje tudi pozneje. Kritična sta 12. in 13. dan. Izgubo opažamo v tem času posebno pri jajcih, ki so bila poslana s pošto. Prav storimo, če pregledamo jajca še drugič, in sicer 14. dan. V živem jajcu je zavzel zarodek vso zgornjo polovico in temna stran je prepletena z debelimi krvnimi žilami. Javlja se tudi premikanje, ki ga v odmrlem jajcu ni. Pri tem je ostal tudi zračni mehurček manjši. Pregledovanje nam omogoči, da moremo izločiti nespособna jajca, vsled česar ostane ena kokla prosta, ki začne pri dobri oskrbi kmalu nesti.

Naprava salam.

Meso od gnjati narežemo za ajdovo zrno debelo, špeh pa kot drobno turščico. Mast in žile odstranimo. Za 6 kg mesa vzamemo 1¾ kg špeha, eno žlico sladkorja, 20 dkg soli, 3 grame solitra, ½ žlice popra in 2 glavic česna. Tega stolčemo, razmočimo v par žlicah vode in precedimo na meso. Vse to mešamo dobre pol ure. Potem napolnimo prav trdo volovsko črevo poljubne dolžine. Med polnjenjem prebodemo črevo, da se zračni mehurčki izpraznijo. Vsako posamezno salamo na obeh koncih trdno zavežemo in povijemo z vrvico. Ko so visele 1—2 dni na mrzlem suhem zraku, jih denemo v dimnico. Prekajamo jih počasi, v suhem hladnem dimu 3—5 dni. Ponoči zračimo. Gotove so, kadar so lepo rumene. Na zraku dobro presušene, namažimo z beljakom in obesimo na hladno suho mesto. Užitne so šele črez več mesecev.

Razsoljevanje mesa.

J. Picek.

Na strani 30. v 2. številu „Kmetovalca“ sem čital, kako meso solimo. Ta opis se mi zdi hvale vreden, ker se kmetovalci s tem pouče. Pri tej priliki sporočam še en način soljenja, ki ga uporabljam že približno 20 let. Meso ostane vedno okusno in se ne pokvari.

Za prasiča, ki tehta okoli 150 kg žive teže, to je okoli 70 kg mesa, ki pride v poštev za soljenje, se vzame: 3 kg soli, 21 dkg solitra, 14 dkg sladkorja, 4 dkg celega popra, 1 dkg koriandra, 1 dkg brinjevih jagod, 1 dkg majeronovih plevc, od ene limone lupine in 2 pesti olupljenega česna. Vse to se skuha v 20—24 l vode, in ko se ta shladi, se vloži ohlajeno mešo. Mali kosi se pustijo 1—2 tedna, gnjat pa 3 do 4 tedne, kakor je pač velika.

Kar se tiče prekajanja mesa, se greši največkrat s tem, da se obesi meso v prevroči dim.

Družbene zadeve in razno.

Uradne vesti.

ZAPISNIK

seje glavnega odbora Kmetijske družbe v Ljubljani, dne 4. februarja 1931.

(Dalje.)

Raznoterosti. Glavni odbor je sklenil zaprositi železniško ministrstvo, da izda Kmetijski družbi dovoljenje, da imajo njeni člani polovično vožnjo po železnici za poučne zlete, če se jih udeleži najmanj 10 izletnikov. — Družba sv. Rafaela je naprosila Kmetijsko družbo, da imenuje svojega zastopnika na anketo za ustanovitev izseljeniškega sveta. — Pri podružnicah v okolišju Sv. Lenarta v Slov. goricah se namerava osnovati „Zveza vseh gospodarskih korporacij v Slov. goricah“ z namenom, da pridobi za ta del svojega lastnega kmetijskega strokovnjaka in sploh v dosego boljšega upoštevanja kmetijskih interesov tega okoliša. Vprašajo, kakšno stališče bi družba zavzela k temu vprašanju.

K tej točki je g. Robič izrekel svoj dvom, da bi se zamogel strokovni pouk vršiti s privatno močjo, kakor je tu zamišljeno. Zadeva kmetijskega potovalnega pouka se je tudi obravnavala na seji banskega sveta, kjer se je poudarjalo, da so sreski kmetijski referenti preobloženi s pisarniškim delom in ne morejo izvrševati svojega poklica kakor bi bilo to želeto. Mnenja je, naj se nastavi zopet, kakor je bilo svoječasno, razni instruktorji, za najvažnejše panoge (živinoreja, vinarstvo, sadjarstvo), ki so izredno mnogo pripomogli k izboljšanju naših kmetijskih razmer.

G. Lenarčič je omenil, da se mu način pospeševanja kmetijstva, kakor je to zamislil gospodarski svet pri Sv. Lenartu, dopade. Slično je organiziran tudi privatni pouk na Danskem, kjer vzdržujejo razna kontrolna društva svoje lastne strokovnjake, ki hodijo od kmeta do kmeta, jim dajejo nasvete v vseh gospodarskih vprašanjih na lico mesta in to seveda vsak mesec. Mnenja je, da se naj to važno zadevo podpira, če že ne gmotno, pa vsaj moralno.

G. inž. Zidanšek je pojasnil razliko med prejšnjo kmetijsko pospeševalno službo in sedanjo.

Poročilo o blagovnem prometu je podal g. ravnatelj Lah, da se je ustanovilo v Kranju skladišče pri tvrčki Merkur (Majdič), in sicer na podlagi sklepa podružnic, ki se je storil dne 15. decembra v Kranju.

Z nakupom modre galice se bo letos počakalo, ker se še niso ustalile cene. Tudi zaradi nabave raznih umetnih gnojil se niso še storili sklepi, ker vlada tudi pri teh cenah še negotovost, posebno kar se tiče glede superfosfata.

G. Robič je bil mnenja, da so umetna gnojila sploh predraga. Domače tvornice umetnih gnojil so zaščitene z uvozno carino. G. ravnatelj je podal pojasnilo v tem pogledu. G. inž. Zidanšek je poročal, da je banska uprava izvedla gnojilne poskuse z nitrofoskalam stem, da je dala to gnojilo zavodom, vzornim posestnikom in živinorejskim zadrugam brezplačno na razpolaganje.

Na to so se obravnavale **podružnične zadeve**. Na pritožbo sreskega načelstva v Kočevju, ker je imela podružnica v Dolenji vasi zborovanje, na katerem je predaval družbeni strok. tajnik o perutninarstvu popoldne v Društvenem domu, ne da bi se to poprej naznanilo temu načelstvu, je banska uprava odločila, da se morajo odslej naprej vsa zborovanja podružnic vsaj 3 dni poprej naznaniti sreskemu načelstvu. — Kmetijska družba je priporočila in predložila banski upravi razne prošnje za podpore, kakor za stroje, za arborin, za cement za gnojišče in gnojilne jame, za drevesnice, srečolove itd. V Laškem se je od tamošnjih kmetijskih podružnic sreza ustanovila „Samopomoč za zavarovanje goveje živine in prasičev“.

Ker je pokazal odsek kmetijske podružnice Sv. Krištof pri Laškem v minulem letu živahno delovanje in je tudi stara podružnica izjavila, da se za to občino ustanovi lastno podružnico, je glavni odbor potrdil ustanovitev nove kmetijske podružnice pri Sv. Krištofu. Tako je tudi potrdil ustanovitev kmetijskih podružnic: Laverca, Razvanje, Gočova, Sv. Trojica v Slov. goricah in Zgornja Polskava.

Pretnes „Pravilnika“, kakor ga je sprejel občni zbor perutninarskega odseka v Celju, dne 2. februarja, se je odložil na prihodnjo odborovo sejo. (Dalje prih.)

Družbene vesti.

Podpisi na dopisih kmetijskih podružnic. Opozarjajo se načelstva in odborniki kmetijskih podružnic, da morajo biti vsi dopisi, ki jih podružnica odpošlje, posebno pa vse prošnje, naročila za blago in drugo, v zmislu družbenih pravil podpisani od načelnika in tajnika ter opremljeni s podružnično štampiljko. Le za tako opremljene dopise kakortudi naročila za razne kmetijske potrebščine je smatrati odgovorno celotno podružnico. Kdor sam podpiše dopis ali naročilo, četudi v imenu podružnice, je osebno odgovoren zanj.

Vse one člane Kmetijske družbe, ki niso pravočasno poravnali članarine za l. 1931., t. j. najkasneje do 31. januarja, opozarjamo, da so prve tri številke „Kmetovalca“ že pošle. Istotako je pošlo tudi kazalo za l. 1930.

Pisma-brez znamk ali premalo frankirana Kmetijska družba načelno odklanja. Zato se opozarjajo vsi člani, naj v lastnem interesu upoštevajo poštno predpise in vsako pismo in poštno pošiljatev zadostno frankirajo.

Kmetijsko-gospodarska vprašanja in odgovori. Na vsa kmetijsko-gospodarska vprašanja odgovarja družba pisanim putem svojim članom, ki so podpisani s polnim imenom, če so **pismu priloženi 3 Din (v znakah) za odgovor.** Vprašanja brez podpisov in navedbe naslova se vržejo v koš. — Odgovori na vprašanja, ki so splošno poučni, se objavijo v „Kmetovalcu“.

Tajniške in blagajniške knjige za podružnice za l. 1931. do 1935. so dotiskane in vezane ter se določijo vsem tistim podružnicam, ki se zanje prijavijo in nakažejo družbi znesek 40 Din.

Gospodarske vesti.

Kmetijski praktikanti za Švico. Zavod za gospodarsko upravo kmetijske fakultete v Zagrebu, Aleksandrov trg 3, nam je poslal nekaj izvodov tiskovin v hrvatskem jeziku, ki jih je treba izpolniti tistemu, ki želi to leto iti v kmetijsko prakso v Švico. Tiskovini sta dve: v prvi se zaveže prosilec, da se bo točno držal predpisov, veljavnih za kmetijsko prakso, v drugi je navesti vse podrobnosti glede izobrazbe prosilca in imovinskega stanja njegovega očeta itd. Obe tiskovini podpišejo: prosilec, njegov oče ali skrbnik, županstvo občine in sreski kmetijski referent. Nato ju je poslati zgoraj navedenemu zavodu. — Pripomniti je, da se na prakso v inozemstvo puste le tisti, ki so že dovršili vojaško službovanje, ali so trajno nesposobni, ali še niso dovršili 18. leta starosti. — Ker se je batil, da letos gornji zavod ne bo imel dovolj sredstev za potne stroške praktikantov v Švico, se bo upoštevalo predvsem one, ki potujejo na lastne stroške in ne reflektirajo na nobeno podporo. — Kmetijska družba ima nekaj zgoraj navedenih tiskovin, ki jih pošlje tistim, ki se za to zanimajo, če določijo v pismu 5 Din v znakah za poštnino.

XII. dražba kož divjadi se vrši 23. marca t. l. na Velesejmu v Ljubljani. Opozarjamo vse posestnike divjih kož, da je to zadnja dražba kož divjadi v tem letu. Zato naj nihče ne zamudi te ugodne prodajne priložnosti. Kože se spreje-

majo že sedaj in najpозnejše do 20. marca. Letošnja januar-ska dražba je navzlic neprilikam, ki jih povzročila splošna go-spodarska kriza, dobro uspela. To je posledica organizacije „Divja koža“, v kateri sta sedaj zvezana pridobitelj in pro-dajalec. Ugodne posledice njenega dela čutijo danes vsi jugo-slovanski lovci. Kože sprejema in daje navodila „Divja koža“, Ljubljana, Velesojm.

Zagreški velesojm. Letos bosta dve prireditvi, in sicer pomladanska v času od 25. aprila do 4. maja. Razstavljeni bodo avtomobili, velika izbira poljedelskih strojev in orodja, mednarodna razstava perutnine in kuncev. Holandskega cvetja, turistična in higijenska razstava. — Jesenska prireditev bo pa od 29. avgusta do 7. septembra. Tedaj se vrši mednarodni sejm in tudi specialni sejm tekstil, krzna, kože, papirja itd.

Prodaja lesa iz Jugoslavije v Grčijo se dobro razvija. Zlasti v Srbiji so žage polno zaposlene.

Uvoz (karbolinejvega sredstva) karbokrimpa — carine prost. Finančno ministrstvo je za to sredstvo na podlagi čl. 15. predloga o splošnih carinskih tarifah dovolilo prost uvoz iz Holandije v našo državo. Karbokrimp je sličen po učinku domačemu arborinu.

Cene so bakru zopet narastle, in sicer od 10.55 na 10.80 centi (cif-cene).

Deset vagonov vina za 43.500 Din. Na ljubljanskem glav-nem kolodvoru se je vršila dne 3. t. m. dražba 100.000 litrov vina, ki so ga lansko jesen izvozili iz Vršca za Monakovo. Kup-pec vina ni hotel sprejeti zaradi slabe kakovosti (je vse-bovalo mnogo šmarnice!). Vino je kupil ljubljanski trgovec, ki bo iz njega kuhal žganje.

Povratek naših izseljencev iz Amerike. Velika brezposel-nost v Ameriki bo prisilila mnogo naših izseljencev, da se bodo vrnili.

Carina na modro galico se ni ukinila. Finančno minist-rstvo je odredilo, da se carina na galico ne ukine. Razlog je ta, ker bo domača tvornica „Zorka“ v Subotici krila vse te tuzem-ske potrebščine.

Obvezno zavarovanje posevkov. Zakon o obveznem za-varovanju polja in gospodarskih poslopj je stopil v veljavo. Sedaj se izdeluje še zadevni pravilnik.

Iz delovanja podružnic.

Suhadole. Naša podružnica je imela 28. decembra l. l. zborovanje v zvezi s predavanjem. Poročilo je podal načelnik g. Sršen. Blagajniški zaključek je izkazal dohodkov 18.311.30 Din, izdatkov pa 18.271.80 Din. Za tem je sledilo predavanje strokovnega tajnika Kafola o krmljenju živine pozimi. Pri slu-čajnostih so se razmotrivala vprašanja glede umetnih gnojil zlasti apnenega dušika, dalje o priskrbi dovoljnega števila plem-enjakov, bikov, merfascjev itd., ker vlada v tem pogledu silno pomanjkanje.

Laverca. V nedeljo, 4. januarja t. l. se je vršilo v šoli kmetijsko predavanje po strok. tajniku Kafolu, na katerem se je razgovarjalo o ustanovitvi kmetijske podružnice. 6. jan-uarja se je ista ustanovila, ter se izvolil odbor in nabralo 26 članov. Načelnikom je bil izvoljen g. Ogrin.

Kmet. podružnica v Teharjih je imela svoj občni zbor 6. januarja t. l., in sicer istočasno s sadj. in vrt. podružnico. Poročal je načelnik g. Gosak o podružničnem delovanju tek-om leta. Priredilo se je dvoje predavanj in sicer je predaval o živinoreji g. inž. Kropivšek iz Št. Jurja, o sadjarstvu pa g. Gosak iz Teharjev. — Sklenilo se je, naj se „Sadjar in vrt-nar“ združita s „Kmetovalcem“.

Kovor pri Tržiču. Kmetijska podružnica je priredila 6. jan-uarja t. l. svoje letno zborovanje, na katerem je ob veliki udeležbi članov predaval o živinoreji strok. tajnik Kafol. Pred-lagal se je novi odbor, ki bo predložen Kmetijski družbi v

potrditev. Pri slučajnostih se je razgovarjalo o ustanovitvi živinorejske zadruga, o pašniški zadrugi in o združitvi stro-kovnih glasil.

Velike Lašče. V nedeljo, 11. januarja t. l. se je vršilo po prvi maši zborovanje kmetijske podružnice. Poročal je načel-nik g. Hočevnar o podružničnem delovanju v. prošlem letu. Predlagal se je novi odbor, ki je sporočen Kmetijski družbi v potrditev. Sledilo je predavanje strok. tajnika Kafola in raz-govor o raznih aktualnih gospodarskih vprašanih tamošnje okolice. Navzočih je bilo preko 60 članov.

Zborovanja podružnic.

Opozorilo.

V zmislu odredbe kr. banske uprave za Dravsko banovino z dne 19. jan. 1931., Pov. II/2. No. 109/1, mo-rajo načelnštva podružnic po členu 9. (5) zakona o zaščiti javne varnosti in reda v državi prijaviti sreskim načelstvom svojega okraja vse občne zборе in tudi predavanja ter sestanke, kjer dostop ni ome-jen na društvene člane in se vrše v javnih, vsako-mur dostopnih prostorih. Opozarjajo se načelstva kmetijskih podružnic, da se te odredbe strogo drže in prijavijo pravočasno zgoraj navedene sestanke oblaštim.

Zagorje ob Savi, na praznik, 19. marca 1931. ob polu osmih zjutraj pri M. Koprivcu (predava ravnatelj inž. Lah); **Križevci** (Prekmurje), v nedeljo, 22. marca 1931. ob enajstih dopoldne v osnovni šoli; **Ponikve ob J. ž.,** v nedeljo, 26. aprila 1931. ob osmih zjutraj v stari šoli (predava strok. tajnik Kafol);

v nedeljo, 29. marca 1931.:

Sv. Gregor, ob treh popoldne v Društveni dvorani; **Leše,** ob devetih dopoldne v šoli; **Loče,** ob devetih dopoldne v šoli; **Bled,** ob treh popoldne pri načelniku; **Št. Jurij ob Taboru,** ob osmih zjutraj v šoli.

Ofertalna razprodaja konj.

Kobilarna Verd, pošta in železn. postaja Vrhnika, stavlja vsled zadostnega naraščaja naprodaj sledeče čistokrvne konje, lipicanske pasme:

- A) 3 žrebce (4 in 3 letne)
- B) 2 zaskočeni kobili (14 in 15 letni)
- C) 1 nezaskočeno kobilo (11 letno)
- D) 3 mlade nezaskočene kobile (2, 3 in 4 letne)
- E) 3 skopljence (4 letne, vmes dirkač)

Vsi konji imajo rodovnike.

Pregled in preizkušnja konj v vozu in pod sedlom je dopustna vsak dan ob predhodni prijavi po dopisnici. Vozovi in sedla za preizkušnjo konj stoje interesentom na razpolago.

Kobilarna jamči za resničnost v rodovniku navedenih po-datkov, ne prevzame pa nikakega drugega jamstva.

Kdor se za enega ali drugega konja zanima, naj stavi po eventualnem ogledu in preizkušnji obvezno kupno ponudbo v obliki pisma, na podpisanega lastnika kobilarne do všteteza 28. marca 1931. Cena se razume loco kobilarna, plačilo ob prevzetju. Vsak ponudnik, ki bo do 28. t. m. stavil pisмено ponudbo, bo dobil najkasneje do 3. aprila t. l. pisмено obve-stilo, ali se njegova ponudba sprejme ali odkloni; do tega dne je na svojo ponudbo vezan.

Resnim interesentom pošlje na zahtevo uprava kobilarne podrobni izkaz o poreklu, lastnostih, barvi in merah naprodaj postavljenih konj.

Lastnik kobilarne: **Lenarčič Josip,**

veleposestnik **Verd, p. Vrhnika,** Drav. banovina.

Za uredništvo odgovorna: ing. R. Lah in Franjo Kafol. — Iz-dajatelj za Kmetijsko družbo: Oton Detela. — Tisk J. Blasnika nasled. Univerzitetna tiskarna in litografija, d. d. v Ljubljani. Odgovoren Janez Vehar.

„GARKON“

je najuspešnejše sredstvo proti raznim sadnim škodljivcem na deblu in kroni, kakor listni, krvavi in sočni uši (kaparju) i. t. d. Uporablja se v jeseni, zimi, spomladi in poletju, ker rastlini prav nič ne škoduje, le škodljivce uniči. Izdeluje in razprodaja z navodili vred:

„GARKON“

družba z o. z. V CELJU

(Dobi se tudi pri Kmetijski družbi v Ljubljani.)

Kmetovalci!

Sedanji čas je najbolj pripraven za zatiranje raznih škodljivcev in boleznih, katere v vegetacijski dobi le težko zatiramo. Uporabljajte v svojih vinogradih in sadonosnikih za zatiranje raznih škodljivcev samo popolnoma zanesljiva in vsestransko preizkušena sredstva

SOLBAR, škropivo za zatiranje kodravosti na trsu, raznih kaparjev na traju in sadnem drevju ter za zimsko škropljenje sadnih dreves.

GOSENIČNI KLEJ „HÖCHST“ za zatiranje malega in velikega zimskega pedica ali zmrzlika, se odlikuje po dolgotrajni lepljivosti in trpežnosti.

USTIN je preizkušeno sredstvo proti krvavim ušem.

ZELIO-ZRNA so odlično sredstvo za zatiranje poljskih in hišnih miši.

ZELIO-PASTA je odlično sredstvo za zatiranje krtic ali voluharjev in podgan.

USPULUN IN TILANTIN za močenje ali prašenje vsakovrstnega semena, osobito rži, pšenice in ječmena.

Vsa ta sredstva z literaturo o njih se dobe pri tvrdkah

Kmetijska družba za Dravsko banovino, Skladišče Maribor, Meljska c. 12

„Kemindustrija“, Maribor
Drogerija Poberaj, Ptuj.

„JUGEFA“ k. d., Zagreb,
Gajeva ulica 32.

ANTON JURCA-PTUJ

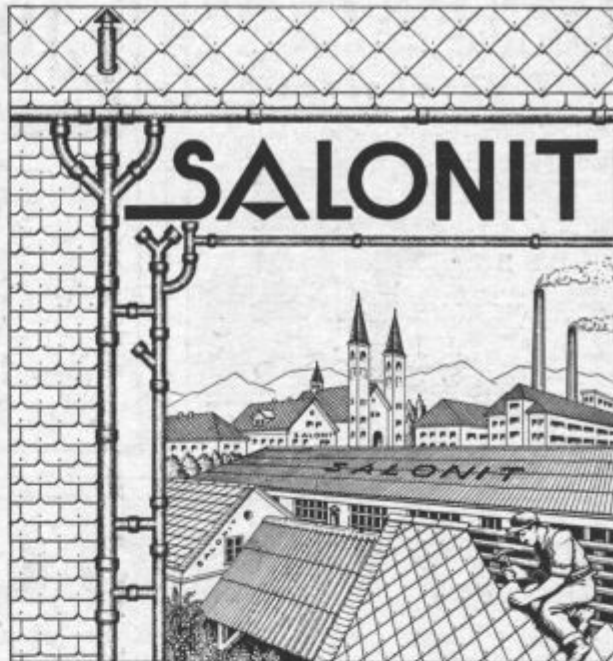
TOVARNA ZA ŽVEPLENE IZDELKE.
USTANOVLJENO LETA 1860. — IZDELUJE

Žveplenoapneno brozgo

ki je najboljša in najcenejša sredstvo proti oidiju in kodravosti (akarinoza) vinske trte, proti vsem škodljivcem sadnega drevlja in hmelja.

ZALOGE:

Brežice: Zveza kmetijskih podružnic, Crnomelj P. Koren, prej Šterk. Gornja Radgoma: Jože Hrastelj, Ivanjkovci: Lovro Petovar, Križevci: Zvonimir Šomlek, Križovljanska Dubrava: Franjo Mihelič, Ljutomer: in Mala Nedelja: Franc Senčar, šiljala Ljutomer, Majšberg: Ivan Beranič, Maribor: Skladišče kmetijske družbe, Meljska cesta 12, Novi Sad: Teubner i drag, Novo mesto: Podružnica kmetijske družbe, Podlehnik: Ciril Zorman, Popovača: Vinko Vučić, Ptuj: Kmetijska zadruga, Subotica: Geza Klein i sinovi, Središče: Maks Robič, Sv. Barbara v Hal.: M. Blass, Sv. Ivan-Zelina: Josip Ožbalt, Sv. Vid pri Ptuj: Ivan Šošterič, Sv. Peter v Sav. dolini: Peter Cvenkel, Turski Vrh-Zavrčec: Gvido Neuman, Varaždin: Gustav Moses & sin., Varaždinske toplice: Ferdo Rosenberg i sinovi, Vršac: Petar I. Mirović, Zagreb: Središnji savez hrvatskih seljačkih zadruga, Zgornja Poljskava: Mirko Kappel.



GENERALNO ZASTOPSTVO:

„ALPEKO“ TRGOVSKO IND. DRUŽBA Z O. Z.

LJUBLJANA — ZAGREB

TELEFON 29-30. TEL. 44-85

Ali želite, da se
protina
in
revmatizma
temeljito iznebite?



Revma je strašna in daleko razširjena bolezen, ki ne prizanaša niti bogatašu niti siromaku, ona išče žrtev v palači enako kakor v koči. Prerazlične so oblike, v katerih se bolezen pojavlja. A največ je boleznih, ki ima o najraznovrstnejša imena, medtem ko niso nič drugega kakor revmatizem. Včasih bole kosti in sklepi, včasih oteko členki, roke in noge so izkrivljene; trganje, zbadanje v raznih delih telesapa tudi slabost oči, vse to so posledice revme in kostnih bolečin.

Kakor so različni pojavi, v katerih se bolezen pojavlja, tako mnogoštevilna so, vsa mogoča in nemogoča zdravila, medicine, miksture, mazila itd., ki se ponujajo trpečemu človeku. Večina teh sredstev ne more popolnoma izkoreniniti, v najboljšem slučaju le za kratek čas ublažiti bolečine. Kar Vam mi priporočamo, je povsem neškodljiva zdravilna pijača, ki je že mnogim bolnikom pomogla.

Naša kura je izborna in naglo deluje. Da pridobimo čim več pristašev, smo sklenili, da pošljemo vsakomur, ki nam piše,

popolnoma brezplačno

našo interesantno in poučno razpravo. Torej kdor trpi bolečine in kdor želi, da se teh bolečin naglo, temeljito in brez nevarnosti reši, naj piše še danes na

Avgust Märzke

Berlin, Wilmersdorf, Bruchsalerstrasse 5 Abt. 49

IVAN JAX IN SIN

LJUBLJANA, Gosposvetska c. 2.

Šivalni stroji

izborna konstrukcija in elegantna izvršitev iz lasne tovarne

15 letna garancija.

Vezenje se poučuje pri nakupu brezplačno

Pisalni stroji „ADLER“

Kolesa iz prvih tovarn, Dürkopp, Styria, Nero. Pletilni stroji vedno v zalogi. Posamezni deli koles in šivalnih strojev.

Daje tudi na obroke

Cenike franco in zastoj.



LJUDSKA POSOJILNICA

registrevana zadruga z neom. zavezo
V LJUBLJANI

obrestuje vloge in daje posojila in kredite pod najugodnejšimi pogoji. Svoje prostore ima tik za frančiškansko cerkvijo v lastni palači. Miklošičeva c. 6.

HHRANILNE VLOGE ZNAŠAJO NAD 190 MILIJONOV DIN.

LOHSOL

je za zatiranje sadnih škodljivcev in lečenje rakove rane i. t. d.

enakovreden vsem najboljšim sredstvom, a mnogo cenejši,

ker je popolnoma domač proizvod. Razpošilja v vsaki množini:

Ljubljanska Komercijalna družba Ljubljana, Bleiweisova c. 18.

Vabilo

Bilorejska zadruga Trbovlje 2 vabi vse svoje člane na izredni občni zbor, ki se vrši dne 22. marca 1931 ob. 8. uri v društvenem domu v Trbovljah. V slučaju nezadostnega števila članov, se vrši nol ure pozneje drugi občni zbor, kateri sklena ne glede na število članov. Dnevni red: Razpust zadruge. Za zadrugo: Zupančič Ivan, Gabersko, Trbovlje 2.

Škropilnice za sadno drevje, samodelne in za vinograde.

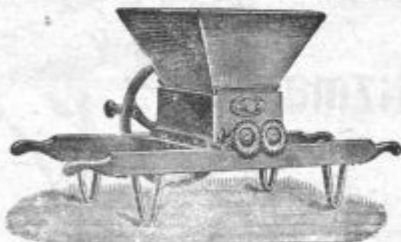
„Rekord“ že izgotovljene drevesne lepilne pasove za lovljenje živalskih škodljivcev na sadnem drevju.

„Flugs“ patentirane kose z vsemi potrebnimi pritiskalnimi dobiti pri glavni zalogi za našo državo

J. Videmšek Maribor

Korošičeva ulica št. 36.

Katalogi in ceniki brezplačno na razpolago! — Zahtevajte ponudbe! — Iščemo zastopnike v vsakem kraju!



GOSPODARJI!

PRED NAKUPOM VAŠIH GOSPODARSKIH STROJEV OBRNITE SE NA

K. & R. JEŽEK

TOVARNA GOSPODARSKIH STROJEV, LIVARNA ŽELEZA IN KOVIN

MARIBOR - MELJE 103

PRVOVRSTNI IZDELKI
POPOLNO JAMSTVO - NIZKE CENE - NA OBROKE

KMETOVALCI, UPORABLJAJTE PRI GNOJENJU VEDNO

40% KALIJEVO SOL

ker samo na ta način se poleg fosfornih in dušičnih gnojil dosežejo največji pridelki prvostne kvalitete in je rentabilnost umetnih gnojil sigurna. — Gnojite sedaj zgodaj spomladi **na oral!**

Za žita	50—80 kg	} 40% kalijeve soli
Deteljo, travnik, koruzo	100—120 kg	
Krompir, peso, repo	120—150 kg	
Trto, hmelj in sočivje	150—200 kg	

Vsa potrebna navodila o gnojenju z umetnimi gnojili Vam da brezplačno.

AGRIKULTURNO KEMIČKI URED ZA KALIJEVO GNOJENJE

Zagreb, trg burze 3/II.





Vse kmetijske stroje

kupite najbolje pri znanih tovarnah

Wichterle & Kovářik d. d., Prostejov.

Centralno skladišče za Jugoslavijo v
Vukovaru.

Mlatilnice z dvojnimi čistilom za poravnano slamo,
elektro in bencin motorji itd. Na Vašo željo Vas
obišče zastopnik:

Jurij Gosar, Stara Loka, p. Škofjaloka.

HERAKLIT PLOŠČE

SO NAJBOLJŠI STAV-
BENI MATERIAL ZA

HLEVE
SVINJAKE
KOKOŠNJAKE
GOSPODARSKA PO-
SLOPJA, HIŠE I.T.D.

ZAHTEVAJTE
POJASNILA PRI

MATERIAL, TRG. D. Z O. Z.

LJUBLJANA
DUNAJSKA CESTA ŠTEV. 36/I.

Spomladna setev.

Travniki, pašniki, krmske rastline

so najbolj hvaležna za gnojenje s

TOMASOVO ŽLINDRO



TOMASOVA ŽLINDRA je izdatno učinkujoče, zato
ceneno fosfatno gnojilo.

TOMASOVA ŽLINDRA vsebuje poleg fosforne kis-
line blizu 50% učinkovi-
tega apna.

TOMASOVA ŽLINDRA je najbolj preizkušeno
gnojilo za travnike, dete-
ljišča in pašnike.

TOMASOVA ŽLINDRA učinkuje spomladi raztro-
šeno ravno tako kakor v
jeseni.

Spisi o uporabi se dobe brezplačno pri

Verein der Thomasmehlerzeuger,
Berlin W. 35

Kmetovalci Vaš denarni zavod je

Ljudska posojilnica v Celju

registrovana zadruga z neomejeno zavezo

v novi lastni palači na oglu Kralja Petra ceste in
Vodnikove ulice.

Za hranilne vloge jamči poleg rezerv in hiš nad 5000 članov-
posestnikov z vsem svojim premoženjem. — Vlagatelji pri
Ljudski posojilnici ne plačajo rentnega davka.

Stanje hranilnih vlog nad Din 100.000.000.—.