



KMETOVALEC



Glasilo Kmetijske družbe za Slovenijo.

Izhaja 15. in zadnjega dne v mesecu. Clani Kmetijske družbe dobivajo list brezplačno. Cena listu za nečlane 20 Din, za inozemstvo 30 Din letno.

Posamezna številka stane 1 Din. Uredništvo in upravništvo je v Ljubljani, na Turjaškem trgu št. 3. Urejuje Viljem Rohrman.

Štev. 6.

V Ljubljani, 31. marca 1927.

Leto XLIV.

VSEBINA: Cena modri galici za l. 1927. — Pomladitev travnikov. — Kako sadimo sadno drevje ob cestah in potih? — Žveplovo-apnena brozga proti grozdnii plesnobi. — Gnojeni pašniki. — Reja in oddaja plemenske živine. — Uspešno cepljenje proti rdečici. — Jajca za valjenje. — Živinorejski sestaneek v Ortneku. — Vprašanja in odgovori. — Kmetijsko-šolski vestnik. — Dopisi. — Gospodarske stvari. — Iz delovanja podružnic. — Družbene vesti. — Vestnik društva kmetijskih strokovnjakov za Slovenijo. — Uradne vesti. — Tržne cene. — Inserati.

Cena modri galici za l. 1927.

Glavni odbor Kmetijske družbe je v svoji seji dne 26. t. m. za letošnjo oddajo modre galice podružnicam in svojim udom določil naslednje cene:

Pri odjemu celega vagona v vrečah po 100 kg franko Ljubljana kolo-dvor za kg po 6.10 Din.

Pri nadrobni prodaji na posamezne vreče po 100 kg in več pa velja cena 6.40 Din. Galica se bo po teh skrajnih cenah oddajala proti gotovemu plačilu, podružnicam pa na odprt račun, ki zapade tekom 30 dni proti jamstvu odbora ali hranilnice za točno plačilo. Zamudnikom se bodo zaračunale 12% obresti.

Do Maribora znaša železniška voznina okrog 15 para za kg, drugi stroški pa 5 para, kateri

znesek morajo udje iz mariborskega okoliša priručniti k ceni; zato se bo iz skladišča v Mariboru oddajala galica na drobno po 6.60 Din.

Družba je letos nabavila zadostno množino kvalitativno najboljše galice, zajamčeno 98/99% in lepo kristalizirano, ki popolnoma odgovarja strogim predpisom novega pravilnika.

Ker je galica že odpoklicana in bo dospela že prve dni aprila v Ljubljano, pozivijamo podružnice, da ne m u d o m a zberejo naročila svojih udov in jih d o p o š i l j e j o družbi, da jim bo ta mogla pravočasno dostaviti blago.

Kmetijska družba za Slovenijo.

Pomladitev travnikov.

Čeravno je pri nas živinoreja številčno zelo razvita, vendar delamo premalo na to, da bi pridelovali več krme in boljše krmo, dasi je na krmi največ ležeče. Koliko je še travnikov, ki so zanemarjeni, porastli z mahom in plevelom in ki ne dajo skoraj nobenega dohodka! A ravno na travnikih bi lahko z malimi stroški pridelali mnogo več in boljše krme, ako bi jih pomlajevali.

Travnike pomlajujemo s tem, da jih s travniško brano očistimo plevela in mahu ter nato podsejemo z dobrimi travnimi semeni. Travnike branamo jeseni ter jih po brananju pognojimo s starim hlevskim gnojem, ali kompostom, ali z umetnimi gnojili, t. j. s kalijevo soljo in Tomasovo žlindro.

Sedaj spomladi jih lahko obdelamo z brano, dokler ne ozelené, in sicer vse mahovite in z nizkim, po zemlji plezajočim plevelom porastle travnike na ilovnatih in dostj vlažnih tleh. Na bolj suhem ležeče in bolj redko porastle travnike pa se ne priporoča branati spomladi, ker bi to škodovalo, ako nastopi suho vreme; dobili bi še manj krme. Bolje storimo, da jih povaljamo. Ako pa ruša ni prerodka, jih lahko povlečemo tudi tedaj, ko je začela trava že zeleneti.

Take travnike moramo takoj po prvi košnji pognojiti z redko gnojnico, kateri smo dodali 1 kg superfosfata na 100 l gnojnice.

Samo z brananjem pa ne dosežemo popolnega uspeha, kajti plevel in mah bi se zopet in v kratkem času pojavila. Take travnike moramo podsejati. Travnike podsejemo v prvi prvi polovici meseca aprila, če so bili v jeseni pobranani. Ako pobranamo travnik šele spomladi, ga je branati, ko je zemlja še dovolj vlažna; nato ga podsejemo z dobro in za dotično zemljo prikladno mešanico travniških semen, v kateri je tudi gotov odstotek deteljnega semena. Na to je povaljati travnik.

Močno zredčene travnike na bolj suhih tleh samo podsejemo. Dobro bi bilo, da bi se na tako podsejane travnike sedaj spomladi posipalo v tanki plasti drobnega komposta, da bi na ta način travniška semena bolje vzkalila in uspevala. Za podsetev potrebujemo 12 do 25 kg semena, in sicer manj semena, če je travnik malo pleveln, in več semena, ako je bolj pleveln.

V spomladi podsejane travnike pognojimo v jeseni, ako niso bili prej pognojeni, s Tomasovo žlindro in s kalijevo soljo.

Nekateri podsejejo travnike s seninim drobirjem. To ni dobro, ker spravimo z drobirjem še več plevela na travnike. Poizkusi so dognali, da je drobir s slabega travnika vseboval 10% smeti, 5% semena dobrih trav in 85% plevela. Ako hočete doseči dobre uspehe s podsejevanjem, uporabite le prvovrstno travno seme, ki ga dobite posamezno ali v mešanicah za različne zemlje pri Kmetijski družbi v Ljubljani.

V. Kuret.

Kako sadimo sadno drevje ob cestah in potih?

(Fr. Kafol.)

a) Prednosti cestnih nasadov.

Boj za obstanek je pač čim dalje hujši in tudi kmet-gospodar išče novih virov za svoje dohodke. Zares, poprijeti se je treba onih panog, ki nam nudijo z malim trudom čim več dohodkov, kajti tudi v kmetijstvu prevladuje dandanes trgovsko načelo, namreč pridelovati poceni in mnogo onih pridelkov, kateri se spravijo čimprej v denar. Gojimo torej le to, kar se izplača. Brezdvomno nam daje sadjarstvo lepe in redne dohodke. Čimdalje bolj prihajamo do prepričanja, da zavzema ravno sadjarstvo zelo važno mesto v našem kmetijstvu. Naša jabolka so znana širom sveta po izredno finem okusu, živi barvi, izrednem duhu itd. To so od narave dani pogoji, ki jamčijo dovolj za uspešno konkurenco na svetovnem trgu. Ali kaj? Koliko je še praznih prostorov pri nas neizrabljenih. Osobito naše ceste in pota so večinoma še prazne in neizrabljene. Koliko sadja bi se dalo ravno iz teh nasadov pridelati! Koliko dohodkov bi lahko dobili od cestnih nasadov za vzdrževanje naših tako slabih cest! Zadnji čas je, da se poprimemo resno tega dela ter zasadimo ceste s sadnim drevjem.

V prvi vrsti nas zanimajo dohodki sadnega drevja, ki bi jih imeli ti nasadi. Donos sadnega drevja ob cestah zaradi seveda predvsem od sorte same, od podnebja, lege, od prodajne možnosti itd. Sicer pa nam kratek račun točno pove, ali se obcestni nasadi izplačajo ali ne. Če računamo, da nam daje n. pr. 10 do 15 let staro drevo letno le 10 do 15 kg (pozneje 30—50 kg sadja), potem si pač vsak sam lahko izračuna, koliko dohodkov bi dalo sadno drevje v polnem svojem razvoju. Enostavno je tudi izračunati, koliko dohodkov bi vrglo n. pr. 1000 dreves ob eni in isti cesti. S smelostjo in prepričanjem trdim, da bi letni donosi sadnega drevja ob cestah v veliki meri krili, če ne popolnoma pa vsaj izdatno, vse stroške za vzdrževanje cest. V Nemčiji n. pr. (Hanover itd.) so krajci, kjer obcestni nasadi dobesedno vzdržujejo vse izdatke za ceste; seveda so tudi cestarji praktično izvežbani sadjarji. In to je pravzaprav predpogoj za obstoj cestnih nasadov. Sicer pa je še mnogo nevidnih in postranskih prednosti, ki nam jih nudijo cestni nasadi, ki jih pa navadno prezremo. Malokdo pomisli, da služijo ti nasadi popotniku v temnih nočeh in hudi zimi na zasneženih cestah kot kačipot. Če pa upoštevamo blagodejno senco v hudi vročini in pri nevihtah ter nalivih zavetišče pred dežjem, potem okras okraja ter veliko vrednost lesa, ki ga daje to drevje, mislim, da je dokazov dovolj, kako važno je cestno sadjarstvo za naše podeželje.

V mnogih krajih sadijo rajše navadno gozdno drevje ob cestah (lipe, kostanje, hraste itd.), vendar pa ima sadno drevje na vsak način veliko prednost pred gozdnim drevjem; ono namreč ne dela tako močnih korenin, niti tako goste sence, da bi škodovala sosednjim poljskim pridelkom. Lahka senca sadnega drevja dopušča solnčnim žarkom, da se ceste kolikor toliko hitro osuše. Vsled tega je tudi neopravičeno mnenje nekaterih cestnih strokovnjakov, da bi drevje cestam škodovalo. Brezštevilo dokazov v Nemčiji, na Češkem in drugod, kjer je cestno sadjarstvo močno razvito, priča ravno o nasprotnem. Istina je, da uspeva drevje ob cestah sploh mnogo bolje, kajti dež, razni odpadki, cestni prah in blato — vse pride prav sadnemu drevju, da se razvije v visoka in močna drevesa.

Prednosti cestnih nasadov so torej na dlani. Vkljub temu pa se še do danes pri nas ni razvilo in razširilo. Mnogi nasadi so propadli, ne samo, da so jih surovi in neizobraženi ljudje mnogokrat hote ali nehote poškodovali, ampak glavni vzrok je iskati v nevednosti in brezbriznosti pri oskrbovanju tega drevja. Gotovo se je že sredi prejšnjega stoletja zasadilo mnogo drevja ob cestah, ali vse je šlo več ali manj po zlu. Marsikateri načrt je propadel, tudi če je bil še tako lepo zasnovan, in sicer v glavnem le zaradi nemarnosti. Zanimarjeno drevje je prava naglega za dotični okoliš, ker prvič ne rodi, drugič pa povzroča cestni upravi samo stroške. Cestni nasadi so na vsak način dobičkonosni, če drevje pravilno gojimo. Tudi strah pred tatvino sadja ali potratnim klatenjem nas ne sme plašiti. Kadar bodo zasajene vse ceste s sadnim drevjem, bo tudi to samoodsebe prenehalo. Zelo umestno bi seveda bilo, da bi se izdalo posebne odredbe v svrhu zavarovanja teh nasadov pred poškodbami, pa najsibodo to državne, okrajne ali pa občinske ceste.

(Dalje prihodnjič.)

Žveplovo-apnena brozga proti grozdni plesnobi.

O uspešni uporabi te brozge izjavlja uprava posestev Josipa grofa Bombelles v Opeki sledeče:

„V naših vinogradih rabimo žveplovoapneno brozgo že 8 let, in sicer ob času rezatve na pomlad in pozneje ob času škropljenja proti plesnobi in peronospori.

Za mazanje trte v spomladaj vzamemo na 100 litrov vode 30 litrov žveplovoapnene brozge. Ko se trs obreže in očisti, namažemo vse dele trsa s to raztopino; na ta način se uničijo na trsu prezimeli trosi bolezní.

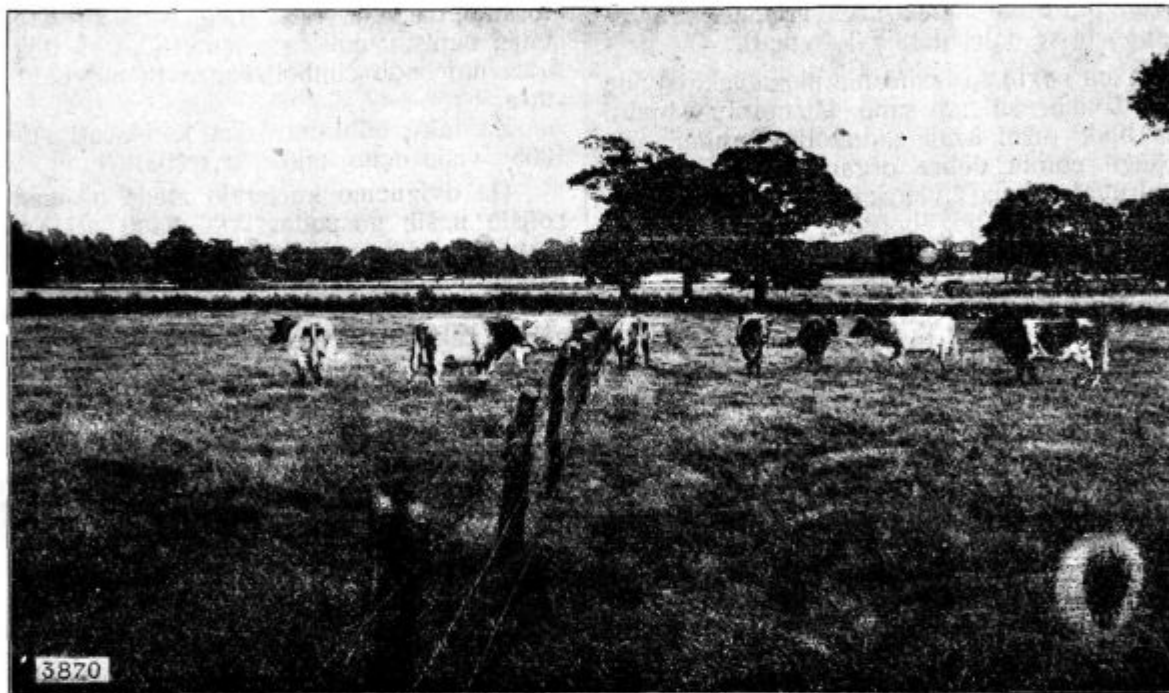
Za škropljenje proti plesnobi vzamemo na 100 litrov vode 3 litre žveplovoapnene brozge. Da si prihranimo na času in delavcih, škropimo tako, da galični tekočini, ki je pripravljena za škropljenje proti peronospori, pridenemo na vsakih 100 litrov gotovega škropiva 3 litre žveplovoapnene brozge. Vse to dobro zmešamo in potem škropimo obenem zoper peronosporo in plesnobo. Z žveplovoapneno brozgo škropimo samo tam, kjer se pojavlja plesnoba (oidij), in sicer vedno po potrebi. Kjer bolj močno nastopa bolezen, škropimo večkrat, kjer pa

oidij redkoma nastopa, škropimo samo tedaj, kadar se oidij pokaže, oziroma pojavi.

Ves čas, odkar rabimo to brozgo, opažamo, da se da z njo doseči lepe uspehe ter je možno z njo obvladati plesnobo. Zadnja leta ne žveplamo več, ampak rabimo samo omenjeno brozgo, in sicer za 80 oralov vinograda rabimo 3000—3500 kg te brozge. Z uspehom smo bili vedno zadovoljni in se nam ni nikdar pripetilo, da bi se listje ali mladice na trsju osmodile, ako smo rabili raztopino v zgoraj opisanim razmerju.

Kar se tiče dela samega, je isto mnogo bolj preprosto, kakor puhanje z žveplom, ker delavci ne obole na očesih. Da prihranimo s tem tudi mnogo dela, je umevno. Pač pa je treba škropilnice po vsaki uporabi temeljito očistiti z vodo, ker jih brozga sicer lahko kvari.

močno popravila in dvignila. Krave molzejo dosti več krakor prej, pa tudi vse drugo uspevanje živine je veliko ugodnejše. Živali se telesno bolj razvijajo, kar se pozna zlasti pri mladi živini. To je tudi povsem naravno. Gnojeni pašniki dajejo dosti več paše in, kar je važno, dajejo tudi veliko bolj tečno pašo. Podoba 13. nam kaže gnojen nižavski pašnik na Angleškem. Že po živini, ki se pase na tem travniku, posnemamo, da je paša obilna in da so krave prav močno razvite in da morejo biti, sodeč po vimenih, prav dobre mlekarice. In take so tudi. Tudi naša živina bi vse drugače izgledala in bi veliko bolj molzla, ako bi imela tako prehrano, kakor jo ima po teli naprednih deželah. Pašnik, ki ga kaže pričujoča podoba, je gnojen s superfosfatom in kalijevo soljo.



Pod. 13. Nižavski pašnik, pognojen s superfosfatom in kalijevo soljo.

Mi smo, kakor rečeno, z uspehom jako zadovoljni in hočemo omenjeno brozgo rabiti tudi v naprej ter jo toplo priporočamo vsakemu vinogradniku, kateri ima posla z oidijem ali plesnobo.“

Enake izjave o učinku žveplovoapnene brozge so podali tudi znani lastniki vinogradov, kakor: gg. Jakob Zadavec iz Središča, Maks Ulm iz Zavrča in Josip Tscheligi iz Maribora i. dr. Slednji še dostavlja, da pomladno mazanje z žveplovoapneno brozgo prepreči prerano odganjanje trsja in vsled tega pozebo v spomladi.

To žveplovo-apneno brozgo izdeluje v prvovrstni kvaliteti tvrdka Anton Jurca v Ptuju, tvornica za žveplene izdelke.

Gnojni pašniki.

Po naprednih živinorejskih krajih pašnike danes povsod gnoje. S tem se je vsa ondotna živinoreja

Reja in oddaja plemenske živine.

Naša dežela je poklicana, da odreja in prodaja plemensko živino v južne dele naše države. To se je že ponovno poudarjalo pri razujih prilikah. Skromni začetki so se tudi že napravili. Iz velikolaškega, ribniškega in trebanjskega okraja se je že oddalo precej plemenskih bikov v južne kraje, v zadnjem času tudi nekaj telic in krav. Začetek je storjen. Tudi gorenjska stran bi lahko izvažala nekaj svoje prireje v južne kraje, in sicer v tiste dele, kjer že sedaj redijo rdečelisasto živino. Ako bi se te kupčijske zveze ustvarile in razvile, vsa naša živinoreja bi mahoma oživela, kajti za plemensko živino bi se dobilo več denarja in tudi živina bi se lažje oddala. Če jo spravimo preko naše dežele. Ali treba je nekaj dela za to.

Dosedaj se ni od naše strani še nič storilo za povzdigo kupčije v južne kraje. Doma čakamo na kupca. Navezani smo danes do malega na domačo kupčijo. Kar se danes pokupi na domačih sejmih od

strani domačih ljudi, to je vse. Denar kroži le doma, od vasi do vasi. Stvar diši močno po tistih naših vinotočih, ki jih odpiramo pod vejo. Živina se prepljuje iz enega hleva v drugega, namesto da bi šla vun in da bi prejeli zanjo denar iz drugih krajev. Vredno in potrebno je, da razmišljamo o tem, kako bi odprli pota za kupčijo proti jugu, kjer bi naša živina lahko dosegla boljše cene kakor pa jih ima doma.

Dobra kupčija je glavni pogoj za povzdigo živinoreje. To moramo imeti vedno pred očmi. Seveda je treba, da se v ta namen tudi sami ganemo. Po južnih krajih je treba delati propagando za našo živino. To je eno. Pro drugi strani je treba dobiti iz teh krajev podatke o možnosti in uspešnosti take kupčije. Kaj bi ne mogli poslati človeka dol, ki bi se na lastne oči prepričal o ondotnih prilikah za tako kupčijo? Pregledati bi bilo tudi uspehe dosedaj izvoženih živali. Potom ministrstva in ondotnih velikih županov bi se dalo marsikaj dognati.

Zelo važen pogoj za izvažanje plemenske živine smo pa mi živinorejci tudi sami. Mi moramo nuditi živali, da bodo južni kraji zadovoljni z njimi. To bomo dosegli potom dobre organizacije v živinorejskih združenjih ali pa živinorejskih odborih in odsekih. Poleg bikoreje je zboljšati tudi kravjerejo. Za kravjerejo je treba več storiti. Poleg rodovnikov je vpeljati tudi poskusno molžo. Kdor hoče danes plemensko žival kupiti, vsak povprašuje predvsem po tem, koliko je molzla krava, od katere je junček ali pa telica na prodaj. Dejstvo je, da se bolj povprašuje po maternih lastnostih kakor po očetovih, dasi je seveda tudi oče predvsem merodajen za potomstvo. Lepa telesnost (ugodne životne oblike), to se navadno prednostavlja pri plemenskih živalih, vraščanje je le, koliko vredne bodo za užitek in tukaj nastopi predvsem vprašanje zaradi matere in njene mlečnosti. Opozarjam na to. Mi moramo posnemati kraje, ki so v plemenski rejji pred nami. Tudi mi moramo vpeljevati rodovnike za krave in zapisnike za poskusno molžo, da bomo lahko izprijali mlečnost naše živine.

Za rejo plemenske živine veljajo v ostalem le kraji, kjer redijo čisto živino. Zadnji čas je, da prenehamo po takih krajih z mešanjem različne krvi. Plemenska živina mora biti dobra za užitek in čisto-krvna.

R.

Uspešno cepljenje proti rdečici.

Meseca novembra lanskega leta mi je nenadoma obolela ena večja svinja v starosti dveh let. Zvečer istega dne že ni žrla in zjutraj ob 6. uri so bile bolne že tri plemenske svinje. Ker je kužna bolezen bliskovito napredovala, sem šel takoj po g. živinozdravnika. Ko sem prišel v njegovo pisarno in mu povedal, da so obolele že tri svinje, se je odpravil g. živinozdravnik takoj s prvim vlakom v okuženi dvorec, je pregledal bolne svinje in pocepil vse bolne in ostale svinje. Še istega dne sta zvečer že jedli dve, tretja je pa tudi čez par dni ozdravela.

Z gotovostjo lahko trdim, da je bila v tem primeru edina pomoč cepljenje, kajti mojemu sosedu so na isti način par dni prej svinje obolele; ker pa ni hotel živinozdravnika, so mu vse poginile.

Z ozirom na to, da je sedaj najbolj ugoden čas za cepljenje, priporočam vsem kmetovalcem, da se tega cepljenja poslužijo, ker je pravočasno izvršeno zaščitno cepljenje edino res uspešno sredstvo proti svinjski rdečici.

Franc Prelog, Zagojčice.

Jajca za valjenje.

Pri nakupu jajc je paziti na sledeče:

Jajca morajo biti pravilne oblike; izredno podolgovata ali drugače nepravilno razvita jajca je odklanjati. Lupina mora biti svetle barve, gladka, snažna in popolnoma nepoškodovana. Močno rjava, umazana ali natrta jajca niso za valjenje. Teža jajc naj znaša od 55—65 g. Zlasti manjša jajca izpod 55 g, a tudi večja nad 65 g ne prihajajo v poštev. Zahtevati moramo, da je na vseh jajcih, ki se prodajajo za valjenje, napisan dan in mesec, kdaj so bila znesena. Jajca naj bodo čimbolj sveža in največ 10—14 dni stara.

Za tako odbrana jajca je plačati seveda 50—100% višjo ceno kakor je tržna.

Da dvignemo kurjerejo glede nesnosti vsaj na boljših naših gospodarstvih zlasti pri vzornih posestnikih itd., je skrbeti za to, da dobimo jajca za valjenje od štajerskih kokoši iz rejskih središč, posebno pri tistih rejcih, ki kontrolirajo nesnost s pomočjo zaklopnih gnezd. Nekaj takih postaj je samo v mariborski okolici. **Strokovni referent za živinorejo pri mariborski oblasti** ima vedno svežo zalogo takih jajc in jih oddaja po Din 3.—komad, zapokane v škatlje.

Pri njem se pa tudi izve za naslove kurjerejev iz mariborske okolice, kjer se dobe jajca rjave štajerske kokoši za valjenje.

Živinorejski sestanek v Ortneku.

Živinorejsko pasemsko okrožje za Dolenjsko je priredilo svoj letni sestanek v sredo, 9. marca t. l. v Ortneku. Sestanka se je udeležilo nad 40 živinorejcev iz bližnjih okrajev. Udeležil se je sestanka kmet, svetnik Rohrman kot zastopnik Kmetijske družbe, dalje okrajna ekonoma Hladnik iz Kranja in Jereb iz Višnje gore, tajnik gorenjskega pasemskega okrožja Ovsenič in Lovrenčič iz Sodražice kot zastopnik ondotne kmetijske podružnice. Zborovanje je otvoril načelnik Hočevar, ki je po prečitavanju zapisnika o lanskem sestanku poročal o delovanju okrožja. Iz njegovega poročila je povzeti, da je stanje bikoreje v združenih okoliših vobče povoljno, da bi se pa moralo pri odbiranju plemenjakov za dom še strožje postopati. Tudi licencevalna komisija bi morala bolj strogo postopati. Največje vrednosti je prodaja mladih plemenjakov v južne kraje. Pretečeno leto so se vršili taki nakupi trikrat. Zeleti je, da se ta akcija nadaljuje in naprej razvija. Načelnik hvaležno poudarja podporo, ki so jo dale okrajne blagajne v Kočevju, Ribnici in v Vel. Laščah za pospeševanje živinoreje. Glede kravjereje je treba tudi napredovati, da se bodo lahko oddajale za plemo v druge kraje, posebno proti jugu. Pri zadnjem nakupu za južno Srbijo se je oddalo tudi že nekaj krav in telic. Najboljše krave in telice se redijo v Strugah, v Ribnici in v Vel. Laščah. Obžaluje slednjič, da ni v okrožju živinorejskega inštruktorja niti okrajnega ekonomo, ki bi šla na rko glede živinoreje. Okrožje smatra za potrebno, da se

napravijo potrebni koraki za živinorejskega strokovnjaka pri polj. ministrstvu kakor tudi pri vel. županu. Pri poročilu krajevni zadrugi je prišel v razgovor zadrugi pašnik v Sodražici, ki meri 136 oralov in se je paslo na njem le 100 glav živine namesto 150, dasi znaša pašnina samo 1—1.50 Din na dan in so pridobile živali po pol do tri četrtine kg teže na dan. — Kmetijski svetnik **Rohrman** opozarja, da je treba delati po južnih krajih propagando za našo plemensko živino, da se bo odprla v te kraje naša kupčija, tako kakor delajo druge države, ki so danes tudi v gospodarski stiski. Rusija je začela svojo živino prodajati v Grčijo. Za kupčijo in izvoz živine je treba nekaj več storiti kakor dosedaj. Poudarja tudi veliko važnost dobre kravjereje in reje telet in govori slednjič o degeneraciji, ki je pri nas večidel posledica slabe reje. — Okr. ekonom **Hladnik** poudarja važnost samopomoči pri živinoreji in opisuje ugodne uspehe, ki jih je dosegla že sedaj organizacija živinorejskih odborov v kranjskem okraju, in sicer ne samo pri govedoreji, temveč tudi pri prasičereji ter konjereji. Opozarja na veliko važnost rodovnika za plemenske živali in na to, da je treba mladino pritegniti za vodstvo takih zapisnikov. Podal je tudi nekaj dobrih migljajev zaradi paše in pašnikov. Zadrugi tajnik **Ovsenik** iz Predasija je opozarjal na lepe uspehe zadrugnega delovanja v kranjskem okraju in priporočal, da se posveti pridelovanju krme na njivah vso potrebno pozornost. Istotako se je treba držati reje domače živine, ki se da z dobro rejo in odbiranjem še v vsakem pogledu izboljšati. Dokaz za to so bohinjske živali. Odbornik **Lovrenčič** poudarja, da je treba tudi za prodajo krav kaj storiti in da naj se na pašnik v Sodražici sprejemajo tudi konji. Načelnik **Hočevar** je na to sprožil zadevo jubilejne kmetijske razstave v Ljubljani, katere se hočejo udeležiti tudi živinorejci iz pasemskega okrožja s svojimi zadrugnimi živalimi. Potrebna pojasnila je dal za to razstavo kmet. svetnik **Rohrman**, na kar je predlagal odb. **Lovrenčič**, da je treba živali za razstavo že sedaj odbirati. K sklepu je bil za načelnika pasemskega okrožja soglasno izvoljen zopet **Fr. Hočevar**, njegovim namestnikom pa **A. Lovrenčič** iz Sodražice.

VPRAŠANJA IN ODGOVORI.

Na kmetijsko - gospodarska vprašanja odgovarja družba le svojim udom, ki so podpisani s polnim imenom. Za odgovor je priložiti 3 Din (v znakah) za stroške.

Vprašanje 24. Moja krava, ki ima že šesto tele, je dobro krmljena, nima pa mleka niti za hrano teleta. Po otelitvi je imela sicer dovolj mleka, sedaj po dveh mesecih pa skoraj nič več ne molze. Krava bo najbrže „vovčkova“. Bojim se, da bo tudi od nje vzrejena telica slaba molznica. **Kaj je vzrok, da je krava izgubila mleko?** (F. P. v T.)

Odgovor: Nepravilno zmanjšanje mleka napravlja navadno kako splošno obolenje krave, posebno boleznin v prebavilih; zmanjša se pa mleko tudi, če se kravo neredno ali pa nepopolno molze ali pa če se kravo vznemirja ali pa straši. Tudi volčič ali vnetje vimena zmanjšuje mleko ali ga celo ustavi, toda pri Vaši kravi se najbrže ne gre za vnetje vimena, kajti vnetje bi pač morali videti na kravi. Vaša krava izgublja mleko najbrže vsled napak v prebavilih. Skrbite pred vsem, da bo dobivala krava res dobro in lahko prebavljivo krmo in taki krmki dodajajte večkrat po žlico kumina ali pa janeža, potem nekaj lanenega semena in nekoliko kuhinjske soli, kar bo pospeševalo prebavo in tudi ugodno učinkovalo na množino mleka. **Č.**

Vprašanje 25. Moji mladi kravi je po teletu oteklo vime. Iz enega seska se je začela izcejati vodena tekočina, iz drugega pa sirasto mleko, ki je popolnoma neuporabno. S hla-

dilnimi obkladki je vnetje vimena sicer popustilo, vendar je en sesek popolnoma oglušil, ostali tri pa dajo le malo mleka. **Kako zdravim bolno vime pri kravi?** (L. T. v G.)

Odgovor: Oteklina na vimenu in pa izpremembe v mleku kažejo, da je imela krava vnetje vimena. To vnetje je povzročilo tudi, da je postal en sesek gluh (zamašen); trajno zamašenje seska bi se dalo morda še odstraniti s pomočjo mlečne cevi. Zopetno vnetje vimena boste najlažje preprečili z mirnim oskrbovanjem krave, s previdnim ravnanjem pri molži, z lahkim in pogostim izmolzavanjem ter s tem, da bo vime vedno precej na gorkem in ne morda ipostavljeno prepihu. Vnetje vimena nastane lahko tudi, ako pridejo s stelo kužne snovi v sesce ali pa če dospejo take kužne snovi po otiskih in majhnih ranicah v vime. Pri Vaši kravi ni treba, da bi pri prihodnji telitvi dobila zopet vnetje vimena, vendar pa morate paziti, da preprečite vsako nepravilnost in nepopolnost pri molži in da gledate zlasti tudi na snago okoli vimena. **Č.**

Vprašanje 26. Pred dvema leti sem sejal seme smrek. Sedaj so po 6 cm visoke in rastejo v šopkih po 10 do 15 skupaj. **Ali lahko presadim smrekove sadike in kako naj ravnam z njimi?** (A. N. v Pl.)

Odgovor: Smrekove sadike lahko presadite na skrbno pripravljeno gredico, in sicer v vrste, ki so po 10 do 15 cm narazen, v vrstah samih pa po 5 do 10 cm narazen. V Vaši črni in peščenji zemlji uspevajo smreke in hoje. S smrekovimi sadikami je nagredicah tako ravnati, da jih varujete pred sušo in pred plevelom. **—r—**

Vprašanje 27. Kako je preganjati veluharje s karbidom? (Fr. V. v B. p. I.)

Odgovor: Karbid smo navedli že lansko leto kot pripomoček proti mišim, ki so ga na Hrvaškem v ta namen rabili. Če hočete poskušati z njim, potaknite kosčke karbida v rove voluharja. Take rove je treba najprej najti, potem na več mestih odpreti in v luknje položiti karbid, na to pa odprtine zopet pokriti. **—r—**

Vprašanje 28. Imam ilovnato njivo, ki bi jo rad posejal s travnim semenom. **Kako pravilno posejem travna semena?** (I. N. v G.)

Odgovor: Na ilovnato, težko zemljo je posejati travno mešanico, ki jo je sestavila Kmetijska družba in jo oddaja kot zmes travnega in deteljnega semena št. IV, na težko zemljo ter stane 25 Din kg. Na ha jo posejemo 52 kg ali na oral 30 kg. — Njivo pripravimo najbolje za oves, ki ga posejemo in zabranamo. Setev izvršimo čimprej spomladi. Nato posejemo travno mešanico, ki smo jo po možnosti zmešali z drobno prstjo, da se bolje trosi. Posejati jo moramo kolikor mogoče enakomerno. Nato jo zavlačimo na plitko z brano, ki smo jo prepletli z veleviem, da učinkuje kot drača. Na rahli zemlji je setev povaljati z valjarjem, da prej in enakomerno vzklije. — Oves moramo redko posejati in ga že zelenega pokositi, da ne zaduši trav. **L.**

KMETIJSKO-ŠOLSKI VESTNIK.

Vrtnarski tečaji na kmetijski šoli v Št. Jerju ob juž. žel. se vrše dne 8. in 9. aprila specialno za učiteljice in učitelje, za druge pa 11. in 12. aprila. Zaradi prehrane in prenočišč se je pravočasno priglasiti.

DOPISI.

Iz Ljutomera. Tukajšnja kmetijska podružnica je pridelala na lastne stroške dne 5. marca t. l. kmetijski tečaj, ki je bil zelo dobro obiskan. Predavanja so se vršila prvi dan od 8. do 12. ure in od 14. do 18. ure, drugi dan pa od 8. do 11. ure. Udeležencev je bilo 54, ki so pazljivo sledili izvajanjem go-

vornikov. Kot predavatelja je podružnica poleg domačega sreskega veterinarja, g. Alojzija Škofa, in sreskega kmetijskega referenta, g. Vekoslava Štamparja, povabila k sodelovanju še upravnika državne semenogojске postaje v Beltincih g. inž. Mikuža in agronoma pri mariborski oblasti g. inž. Wenkota. Pouk je obsegal sledeče predmete: žitogojstvo in odbira semenskega blaga na polju in v shrambi ter pridelovanje lucerne, govedorejo, prasičerejo in kurjerejo s posebnim ozirom na tukajšnje izvozne prilike; metljivost pri goveji živini; vinarstvo in kletarstvo ter gospodarski pomen zadnje vinske razstave za ljubomerske gorice. Govorniki so za svoja izvajanja želi odobravanja. Splošna želja udeležencev je bila, da se naj enaki tečaji ponovno priredijo, ker je zanimanje za kmetijski pouk od dne do dne večje. Kmetijski tečaj v Ljutomeru je želi mnogo uspeha in bo ostal vsem udeležencem v prijetnem spominu.

Vinska razstava in sejm v Ljutomeru, dne 3. in 4. marca. V okusno okrašeni dvorani Sokolskega doma v Ljutomeru je bila dne 3. t. m. otvorjena vinska razstava, združena z vinskim sejmom. Razstavljenih je bilo okrog 260 raznih vrst in letnikov. Predsednik razstavnega odbora, g. Fric Zemljič je pozdravil zastopnike oblasti in gospodarskih organizacij ter številne interesente iz tu- in inozemstva; naglašal je posebno pomen lokalnih vinskih sejmov. G. sreski poglavar, dr. Hubad, je z lepim nagovorom otvoril razstavo in sejm. Nato je višji kletarski nadzornik Zabavnik poudarjal, da bi morala Avstrija predvsem ukiniti visoko carino na vino, drugače je izvoz našega vina v Avstrijo, ki je bila pred vojno glavna odjemalca, nemogoč. Po govoru g. Lozerta, ki je naglašal potrebo ožjih stikov med producenti in gostilničarji, se je pričel ogled razstave. Razstava sama se je odlikovala z velikim številom prvovrstnih vin. Tudi kupčija se je dobro razvila. Prodalo se je na sejmu ali v zvezi s sejmom okrog 1200 hl. Neprijetno se je občutilo pomanjkanje razstavnega seznama, kar pa je zakrivila tiskarna v Murski Soboti. Enako ni šteti razstavnemu odboru v zlo, da je dovoljenje za polovično vožnjo, ki je bilo zaproseno že pred šestimi tedni in večkrat urgirano, prispelo šele na večer prvega razstavnega dne. Če upoštevamo trgovsko stran sejma, sme razstavnemu odboru biti z uspehom prvega vinskega sejma v Ljutomeru zadovoljen. Ljutomerčan je zopet izpričal privlačno moč svojega imena. Zato morajo temu vinskemu sejmu slediti enake vsakoletne prireditve.

GOSPODARSKE STVARI.

Oddaja distola proti metljivosti. Oblastni odbor v Mariboru je razdelil po prizadetih krajih 6000 kapsul distola. Dosedaj je zadoščala državna podpora, ki jo je nakazal kmetijski minister. Sedaj je ta podpora izčrpana in je zato priskočil oblastni odbor na pomoč. Dosedaj se je oddalo distol v sledeče kraje: Ljutomer, Murska Sobota, Doł. Lendava, Ptui, Maribor, levji in desni breg. Ostalim prizadetim okrajem naroči oblastni odbor distol, kakor hitro dobi tozadevne potrebne podatke.

Razstava goveje živine v Mozirju. Tukajšnja kmetijska podružnica priredi za občine: Kokarje, Rečica, okolica Mozirje, trg Mozirje in Šmartno ob Paki dne 4. aprila t. l. v Mozirju razstavo plemenske goveje živine čistokrvne marijadvorske pasme in ovac iz razstavnega okoliša. Obenem se vrši sejm za plemensko živino. Interesenti se vabijo k nakupu lepe živine.

Uspeh vinskega sejma v Metliki. Vinski sejm, ki se je vršil 17. marca v Metliki, je glede na vladajočo krizo dobro uspel. Razstavljalcev je bilo 87. a razstavljenih vin 114. Prodanih je bilo 270 hl sklenjenih kupčij 12. Interesente opozarjamo, da je še dosti vina v Belokrajini.

Poljedelska razstava v Pragi. Kakor vsako leto priredi tudi letos Poljedelsko udruženje Češkoslovačke republike v dneih od 14. do 22. maja znano poljedelsko razstavo v Pragi. Cilj razstave je, nuditi splošno sliko razvoja poljedelstva in razvoja poljedelsko-industrijskega v vsej republiki, delovati k nadaljnemu napredku poljedelstva, posredovati stik izdelovalcev s konsumenti in podpirati širjenje produkcije. Razstava je razdeljena na številne skupine, kakor: rastlinarstvo in poljedelstvo, kmetijsko gospodarstvo, živinorejo, poljedelsko industrijo, poljedelske stroje, zadrugarstvo itd. — Poleg tega bodo prirejene razne posebne razstave itd. Posetniki te razstave imajo na čsl. železnicah 33% popusta.

IZ DELOVANJA PODRUŽNIC.

Kmetijska podružnica v Ljubnem (Štaj.) je zborovala 6. januarja t. l. Od 20 udov je bilo 15 navzočih. Pristopilo je na novo še 6 udov. Načelnik spodbuja člane k zvestobi in nabiranju novih članov. Računski zaključek se odobri. Pri slučajnostih se pogovore zadeve podružničnega orodja in sklene nabaviti drevesno škropilnico ter osipalnik.

Kmetijska podružnica na Ježici je imela občni zbor 2. februarja t. l. Od 64 udov je bilo 26 navzočih. Iz računskega zaključka je povzeli, da je imela podružnica 310 Din dohodkov, 198.25 Din stroškov in prebitka 111.75 Din. Sklenilo se je nabaviti drevesno škropilnico.

Kmetijska podružnica v Domžalah je imela občni zbor 2. februarja t. l. Od 32 udov je bilo 9 navzočih. Iz poročila je povzeli, da je imela podružnica poleg skladišča za gnojila tudi razno orodje, kakor so okopalnik „planet“, osipalnice, travniško brano. Treba je še trijerja. Računski zaključek izkazuje 1157 Din dohodkov, 1028 Din stroškov in preostanka 129 Din. V odbor so bili izvoljeni: And. Rode načelnikom, Pet. Cerar namestnikom, Andr. Žankar, Kar. Flerin, Ig. Lovše in And. Flerin za odbornike. Slednjič so se določile pristojbine za izposojanje podružničnih strojev in orodja.

Kmetijska podružnica v Lescah je zborovala 13. februarja t. l. Od 103 članov je bilo 21 navzočih, kar je pač malo. Računski zaključek izkazuje 4321 Din dohodkov in 2652 Din stroškov, tako da je preostanka 1669 Din. Pri slučajnostih se je sklenilo nakup čistilnika in gnojničnega voza ter poprava obstoječega orodja.

Kmetijska podružnica v Gor. Logatcu je zborovala 13. februarja t. l. Od 28 članov je bilo 11 navzočih. Odbor je imel samo dve seji. Računski zaključek izkazuje 1544 Din dohodkov in 1537 Din stroškov. Pri slučajnostih se je pretresalo vprašanje hmeljske kulture in sklenilo, da se vršijo prvi poskusi s hmeljem v obč. Gor. Logatec, Rakek, Cerknica, Planina in Grahovo.

Kmetijska podružnica v Polhovem gradcu je zborovala 20. februarja t. l. Od 43 članov je bilo 26 navzočih. Iz poročila je povzeli, da je imela podružnica 1003 Din dohodkov, 805 Din stroškov in preostanka 198 Din. Kot podporo je prejela od kmetijskega ministristva 30.000 Din ter od ljubljanske kmetijske podružnice 500 Din. Pri nadomestnih volitvah je bil izvoljen za blaginika Ant. Plestenjak, za tajnika Jož. Leben in za odbornika Fr. Nartnik. Slednjič se je sklenilo naročiti pri družbi s pomočjo drž. podpore večje količine umetnih gnojil, semena, krompirja, živinske soli, plug za globokejšo oranje opustošenih zemljišč, stroj za čiščenje žita, dva osipalnika in eno slamoreznilo. Priporoča se tudi, da naročajo člani svoje gosp. potrebščine le potom podružnice.

Kmetijska podružnica v Beltincih se je nanovo ustanovila dne 20. februarja t. l. ter šteje 27 članov. V odbor so bili izvoljeni: inž. Fr. Mikuž načelnikom, Iv. Mavčac namestnikom, Mih. Erjavec tajnikom, Edv. Zorko blaginikom in Fr. Gumilar, Mat. Zorjan in Iv. Zorko za odbornike.

DRUŽBENE VESTI.

Letošnji delegati podružnic!

Glavni odbor Kmetijske družbe je v svoji seji dne 26. t. m. sklenil, da bo v zmislu § 31. družbenih pravil priznal kot pravilno izvoljene delegate za družbeni občni zbor samo tiste, ki so bili izvoljeni na podružničnih zbora po 31. marcu t. l.

PODRUŽNIČNI OBČNI ZBORI.

Ker praznuje Kmetijska družba letos šestdesetletnico svojega obstoja in bo ta dogodek proslavila z jubilejno kmetijsko razstavo okoli 15. septembra t. l., ob kateri priliki se bo vršil tudi redni občni zbor družbe, se priporoča podružnicam, naj pravočasno izvedejo svoje občne zборе.

Kmetijska družba za Slovenijo.

Krompir Alma. Kmetijska družba bo začela pošiljati krompir „Alma“ takoj po prvem aprilu. Prosimo, da se naročniki po tem ravnaajo. Kdor želi še dobiti ta semenski krompir, naj ga čimprej pri družbi naroči, ker ga ima še nekaj v zalogi.

Vestnik društva kmetijskih strokovnjakov za Slovenijo.

Važno za večje posestnike! Potom Društva kmetijskih strokovnjakov za ljubljansko in mariborsko oblast išče večje število kmetijskih strokovnjakov vseh kvalifikacij iz za vse panoge namestitve v kmetijski službi. Opozarjajo se torej posestniki, pri katerih so mesta izpraznjena, da se lahko obrnejo na društvo (Maribor, vel. županstvo, inž. Zidanšek) za posredovanje.

URADNE VESTI.

POROČILO

tajništva o delovanju Kmetijske družbe za Slovenijo v l. 1925.,
podano na rednem občnem zboru dne 16. decembra 1926.

(Dalje in konec.)

V l. 1925. so dodellili:

1. Kmetijsko ministrstvo za strokovno delovanje	Din 5.000.—
2. Kmetijsko ministrstvo za živinsko razstavo na Bledu in v Krškem	„ 18.000.—
3. Kmetijsko ministrstvo za živinsko razstavo na Velesjmu	„ 10.000.—
4. Kmetijsko ministrvo za poučno potovanje	„ 4.000.—
5. Kmetijsko ministrstvo za „Kmetovalca“, za gospodinjsko šolo in drugo	„ 17.000.—
6. Veliki župan ljublj. oblasti za strokovno delovanje	„ 5.000.—
7. Veliki župan ljublj. oblasti za strokovni pouk	„ 3.333.—
8. Veliki župan mariborske oblasti za potovalni strokovni pouk	„ 5.000.—
Skupaj	Din 67.333.—

Kmetijsko-gospodinjska šola. V l. 1925. je bilo v dvanajsetem tečaju tega zavoda 18 gojenk in 3 seminaristinj iz vseh okrajev Slovenije, tudi izven državnih mej. Gojenke postanejo po deželi nekake pionirke za izboljšanje kmetijskega gospodinjstva in so tozadevno že mnogo koristile našemu podeželskemu gospodinjstvu pa tudi gospodarstvu. Seminaristinj so pa namenjene kot bodoče gospodinjske učiteljice po gospodinjskih tečajih po deželi ali po gospodinjskih šolah. Ta družbena gospodinjska šola je najstarejši zavod v državi, ki uživa precejšen ugled tudi izven Slovenije. Navzlic

temu pa ne dobiva družba zanj tiste podpore, ki bi jo zaslužila z ozirom na izredno važnost svoje naloge, ki jo vrši ne samo za Slovenijo, temveč za vso našo državo.

Družbena drevesnica na Poljanah. Šele sedaj od vojne sem prihaja ta drevesnica do polne veljave, tako da lahko družba izda letno precejšnje število cepljenih drevesc svojim udom. V l. 1925. je bilo oddanih skupno 4390 drevesc; med temi 3010 visokodebelnatih jabolk, 995 visokodebelnatih hrušk in 385 raznega pritičnega sadja. Ko je odšel v pokoj dolgoletni drevesničar Urbanič, je družba postavila na njegovo mesto Alojzija Brecljnika. Treba je bilo pa drevesnico prilagoditi modernim zahtevam in jo urediti tako, da postane bolj dobičkanosna. S tem delom se je začelo že v tem letu in se bo nadaljevalo v prihodnje.

Pašniško posestvo Ivje. Kmalu po vojni je prenehalo zanimanje živinorejcev iz okoliških občin za oddajo svoje živine na družbeni pašnik. Pač se pa je oglašala potreba po travniških parcelah za košnjo, ki so se letno dražbenim potom oddajale v najem. Najemniki so pa te parcele slabo čistili, ker jih niso izkoriščali več kakor eno leto. Zato je glavni odbor sklenil, da jih odda v najem za tri leta pod pogojem, da morajo najemniki temeljito očistiti zemljišča in jih spraviti v red ter po možnosti tudi pognojiti. Na ta način upa družba vzdržati to posestvo vsaj kolikortoliko v redu.

Pospeševanje kmetijskih panog.

Poljedelstvo je družba pospeševala s priskrbovanjem dobrega semena, umetnih gnojil, sredstev zoper rastlinske škodljivce, modernega kmetijskega orodja in raznih drugih pripomočkov. Da izboljša domače vrste žitnega semena in pripravi poljedelce za odbiro semena, je razpisala natečaj za ocenjevanje semenskega blaga. Žal, da je bilo tej akciji premalo odziva. Za zvišanje pridelkov žita je uvedla preizkuse z avstrijskimi žlahtnimi vrstami pšenice in rži. Skušala je tudi uvesti planinsko rž iz Koprivnika v dolino. Toda ti preizkusi zaenkrat niso uspeli. V svrhu uvedbe domačega pridelovanja travnega semena je družba razdala nekoliko semenja brezplačno takim posestnikom, ki so se obvezali gojiti travo za seme. Ta akcija se bo nadaljevala. Ker je domač krompir oneidovec začel pešati in ga je v splošnem smatrati, da je že degeneriran, je družba začela delati poskušnje z različnimi vrstami inozemskega krompirja, da najde sorto, prikladno za naše razmere.

Vinarstvo v Sloveniji je potrebovalo nujne podpore, ker ni moglo svojega pridelka primerno vnovčiti. Družba se je trudila, da bi dosegla nekaj ugodnosti glede izvoza vin kakor tudi glede olajšanja pri notranjem prometu z vinom, žal da so dosežene ugodnosti prav malo koristile našemu vinogradništvu. V strokovnem oziru je vršila razne preizkuse z novimi sredstvi zoper razne trtne škodljivce in dajala obilo nasvetov glede umnejšega vinogradništva in kletarstva.

Sadjarstvo je družba pospeševala s prireditvijo sadnih tečajev, s priskrbovanjem sadjarjev z različnimi potrebščinami, z dodelitvijo sadnega drevja, s preizkuševanjem novih sredstev zoper sadne škodljivce in z moralno ter materijelno podporo Sadjarskega in vrtnarskega društva, ki že toliko let deluje za povzdigo te panoge.

Za **konjerejo** v Sloveniji delujeta oba konjerejska društva za ljubljansko in mariborsko oblast. Družba je njiju delovanje podpirala in jima dodeljevala podpore za licencovanje in premovanje konj. Opaža pa se, da ta panoga v zadnjih letih zelo nazaduje, ker je odprodaja žrebet v inozemstvo iz različnih razlogov izostala.

Govedoreja je pač zahtevala več dela in zanimanja, četudi je bila družbi v zadnjih letih odvzeta možnost razdeljevati podpore za plemenske bike, merjasce in ovne. Navzlic temu se je družba zavzela za organizacijo živinoreje v Sloveniji

in je predlagala oblastnim upravam ustanovitev živinorejskih odsekov, oziroma krajevnih živinorejskih odsekov pri podružnicah. Obenem naj bi se ustanovila tudi rejska središča. Tudi ti predlogi niso bili od oblasti tako uvaževani, kakor so zaslužili. Nadalje je družba pokrenila vprašanje ustanovitve centralne zavarovalnice za živino in je podpirala stremjenja za ustanovitev mlekarskega društva za Slovenijo.

Kmetijsko knjigovodstvo. Že pred vojno je družba uvedla kmetijsko knjigovodstvo, ki je pa med vojno prenehalo. Sedaj pa je od strani posestnikov vedno večje povpraševanje po knjigah za preprosto kmetijsko knjigovodstvo, ki jih pa žal ni dobiti. Zato se je glavni odbor odločil, da bo izdala družba te knjige in je naprosila višjega sadjarskega nadzornika gosp. Franca Goričana, da jih sestavi. Za letos bo izšel samo Gospodarski dnevnik, kot pripomoček h kmetijskemu knjigovodstvu.

Podpore za pospeševanje kmetijskih panog in druge.

Glavni odbor je podpiral razne gospodarske prireditve drugih društev in korporacij s primernimi prispevki. Tako je v teku l. 1925. dovolil sledeče podpore:

1. Konjerejskemu društvu za ljubljansko oblast	Din	3000
2. Konjerejskemu društvu za mariborsko oblast	„	5000
3. Dirkalnemu društvu v Št. Jerneju	„	1000
4. Jahalnemu in dirkalnemu društvu v Ljutomeru	„	2000
5. Za živinorejsko razstavo na Ljublj. velesejmu	„	8000
6. Za živinorejsko razstavo v Šmartnem ob Paki	„	1500
7. Za živinorejsko razstavo v Krškem	„	1500
8. Velikemu županu mariborske oblasti za prireditve kmetijske ankete v Mariboru	„	3000
9. Maturantom srednje kmetijske šole v Mariboru	„	1000
10. Prof. Priolu za znanstveno potovanje na Holandsko	„	1000
11. G. Franji vdovi Holzovi v Mariboru	„	1500
12. Prosvetnemu društvu v Gorici za brezplačno dopošiljatev 100 izv. „Kmetovalca“ po 15 Din	„	1500

Skupaj Din 28000

To nam kaže dovolj jasno, koliko je družba pripomogla, da so se razne prireditve primerno izvršile in da je bilo precejšnje število kmetovalcev obdarovanih iz podpor, ki jih je pcklonila družba, četudi je bila družba od države le slabo podpirana.

Blagovni promet.

Strokovno delovanje Kmetijske družbe bi ne bilo popolno ter bi ne doseglo zadovoljivega uspeha, če bi ne bilo podprto s priskrbo gospodarskih potrebščin in novejših sredstev za znižanje in pocenjevanje kmetijskih pridelkov. Obenem je precej pripomoglo, da so se cene za to blago primerno uravnavale, četudi je bila konkurenčna borba v dobi padajočih cen zelo huda in kalkulacija izredno težavna. Navzlic temu je družba v l. 1925. oddala te-le množine blaga:

umetnih gnojil 129.50 vagonov v vrednosti	Din	1,739,000
raznega semenja, med tem največ ovs 10.59 vagonov	„	887,000
tečnih krmil 2.81 vagonov	„	175,000
modre galice 21.20 vagonov	„	1,623,000
drugih sredstev: žvepla, salojidina itd. 2.30 vag.	„	299,000
kmetijskih strojev večjih 374 komadov	„	444,000
orodja in manjših strojnih delov 3253 komadov	„	141,000

Vsega blaga je bilo oddanega okrog 191 vagonov v približni vrednosti od 5,380,000 Din. Kakšne vrste blago je to bilo, je pa razvidno iz ineratnega dela „Kmetovalca“, v katerem so navedene tudi cene.

Ves družbeni blagovni promet je pa razviden iz te-le razpredelbe, ki nam pojasni, koliko strankam in v koliki množini je bilo v zadnjih dveh letih (l. 1924. vzamemo zaradi primerjave) razposlanega blaga:

in letu	strankam	vagonov	v pošiljatih	v vrednosti Din
1924.	20,919	189	26,441	6,630,873
1925.	18,550	191	20,980	5,380,000

Številčno smo napram l. 1924. za približno 20 odstotkov nazadovali, to pa le vsled višje vrednosti dinarja, dočim se je količinski promet celo nekoliko zvišal.

Blagovni promet Kmetijske družbe bi se lahko mnogo bolj razširil, če bi podružnice stopile v tesnejše stike z družbo in pri njej naročevale kmetijske potrebščine za svoje ude. Tedaj bi tudi lahko od nje zahtevale večjih ugodnosti, nego jih jim more danes nuditi. Žal, da je zadržna zavest med našim kmetijskim ljudstvom še premalo razvita, kajti naš kmet pozna svoje gospodarske organizacije samo tedaj, ko je v stiski.

S tem poročilom je na kratko očitano delovanje glavnega odbora v njegovem prvem poslovnem letu 1925. Glavni odbor prosi današnji občni zbor, da vzame to poročilo na znanje.

V Ljubljani, 16. decembra 1926.

VABILO

k občnim zborom podružnic Kmetijske družbe za Slovenijo.

SPORED:

1. Točke 1.—6. po § 31. družbenih pravil.
2. Slučajnosti.

Ljubno, na Veliki ponedeljek, 18. aprila 1927. ob desetih dopoldne v šoli; **Križevci v Prekmurju** (ustanovni občni zbor), na Veliki četrtek, 14. aprila 1927. ob desetih dopoldne v osnovni šoli; **Podlipa**, v nedeljo, 24. aprila 1924. ob poltrem popoldne pri tajniku Lovro Trohi; **Šmartno pri Litiji**, v nedeljo, 24. aprila 1927. ob sedmih zjutraj v „Društveni dvorani“.

Tržne cene.

Cena so v dinarjih.		Ljubljana		Maribor	
Žitni in drugi pridelki	pšenica	1 q	360— do 375—	— do 350—	— do 350—
	rž	1 „	275— do 295—	250— do 300—	— do 300—
	ječmen	1 „	270— do 320—	250— do 300—	— do 300—
	ovsa	1 „	230— do 290—	250— do 300—	— do 300—
	proso	1 „	350— do —	250— do 300—	— do 300—
	koruza (nova, sušena)	1 „	220— do 230—	225— do 250—	— do 250—
	ajda	1 „	350— do 390—	300— do 350—	— do 350—
	fižol, ribničan	1 „	400— do —	300— do 400—	— do 400—
	fižol, prepeličar	1 „	400— do —	— do —	— do —
	krompir	1 „	175— do 225—	200— do 225—	— do 225—
Seno in slama	sladko seno	1 p	100— do —	50— do 110—	— do 110—
	liso seno	1 „	75— do —	— do —	— do —
	slama	1 „	50— do —	35— do 50—	— do 50—
Govoja živalna	Voll I. žive teže 1 kg	1 kg	9— do —	7— do 8—	— do 8—
	II.	1 „	7 50 do —	6 50 do 7—	— do 7—
	III.	1 „	6 30 do —	5 50 do 6—	— do 6—
	Krave, klobasarice	1 „	2 50 do 3—	2 50 do 3—	— do 3—
	(Prigon v L. ubl. 213, v Marib. 4'0 glav).				
Teleta žive teže 1 kg	1 kg	— do 11 50	— do —	— do —	
(Prigon v Ljublj. 4, v Marib. 8 glav).					
Prasiči	6—8 tednov stari komad	1 komad	175— do 300—	150— do 200—	— do 200—
	3—4 mesece stari	1 „	— do —	250— do 350—	— do 350—
	5—7 mescev stari	1 „	— do —	400— do 450—	— do 450—
	debel žive teže 1 kg	1 kg	— do —	9 50 do 11—	— do 11—
debel mrtve 1 „	1 „	— do —	15— do 16—	— do 16—	
(Prigon v Ljublj. 213, v Marib. 79 glav).					
Perutnina	pišane komad	1 komad	— do —	15— do 30—	— do 30—
	kokoši komad	1 komad	30— do 40—	30— do 45—	— do 45—
Mleko, maslo, sir, jajca	mleko 1 lit.	1 lit.	2 50 do 3—	2 50 do 3—	— do 3—
	smetana 1 „	1 „	— do —	12— do 14—	— do 14—
	čajno maslo 1 kg	1 kg	55— do 60—	50— do 65—	— do 65—
	surovo maslo 1 „	1 „	44— do —	40— do 48—	— do 48—
	bobinjski sir 1 „	1 „	35— po —	— do —	— do —
	sirček 1 „	1 „	10— do 12—	4— do 10—	— do 10—
jajca komad	1 komad	— do 1—	0 75 do 1—	— do 1—	
Kuhivo	trda drva 1 m ³	1 m ³	150— do —	140— do 162 50	— do 162 50
	mehka drva 1 „	1 „	7 50 do —	105— do 110—	— do 110—

Za uredništvo odgovoren: Viljem Rohrman. — Tisk J. Blasnikova nasl. v Ljubljani. — Za tiskarno odgovoren Mih. Rožanec.



KMETOVALEC.

Glasilo Kmetijske družbe za Slovenijo.

Inserati se računajo po naslednjih cenah:

1/4 stran	Din 2400—	1/8 strani	Din 400—
1/2 strani	Din 1200—	1/6 strani	Din 800—
3/4 strani	Din 800—	1/12 strani	Din 100—
1 strani	Din 600—	1/24 strani	Din 100—

Priloga listu stane Din 1500—. — Mala naznanila do 20 besed stane Din 20—, vsaka nadaljna beseda 1 Din.

Kmetovalci — udje Kmetijske družbe!

Naročajte vse kmetijske potrebščine edino-le pri svoji strokovni organizaciji t. j. pri Kmetijski družbi za Slovenijo; edino-le ona Vam more dati vsa potrebna jamstva glede izvirnosti in dobre kakovosti umetnih gnojil, krmil, semen in strojev. Bodite previdni pri nakupovanju potrebščin, ne nasedite raznim „cenejšim“ ponudbam.

Kmetijska družba ima za svoje ude v zalogi naslednje kmetijske potrebščine.

Vse cene so popolnoma neobvezne, ter veljajo tako iz skladišča v Ljubljani kakor iz Maribora.

Deteljna, travna in druga semena.

Cene za nadrobno oddajo so naslednje, pri odjemu celih vreč popust:

domača detelja, gorenjska	98% Č	90% K	33.—	Din
domača detelja, italijanska	98% "	96% "	28.—	"
lucerna, pristna francoska	97% "	92% "	38.—	"
lucerna italijanska	97% "	90% "	34.—	"
hmeljna lucerna	94% "	90% "	20.—	"
švedska detelja (inkl. 4% bele)	97% "	90% "	39.—	"
bela detelja (inkl. švedske)	98% "	90% "	39.—	"
mačji rep	99% "	95% "	15.—	"
francoska pahovka	90% "	85% "	24.—	"
angleška ljulika	97% "	97% "	18.—	"
laška ljulika	97% "	95% "	12.—	"
lišičji rep	75% "	75% "	70.—	"
mehka stoklasa	85% "	85% "	10.—	"
navadna šopolja	93% "	90% "	46.—	"
ovčja bilnica			15.—	"

Vreče iz jute kakor tudi poštna frankatura se posebej računata po lastnih stroških.

Zmesi travnega in deteljnega semena. Iz gori imenovanih zajamčeno čistih in kaljivih vrst, sestavljene po strokovnih navodilih stanejo: **I. za barski svet** kg Din 29.—; **II. za pešeno zemljo** kg Din 28.—; **III. za srednje težko zemljo** kg Din 26.—; **IV. za težko zemljo** kg Din 25.—.

Siva semenska ajda v celih vrečah po 100 kg Din 5.—, nadrobno po Din 5.20 za kg.

Semenska grahara, (grasiča), jara, po Din 4.50 za 1 kg. **Semenski krompir**, priznano semensko blago „Alma“ ali „Jubel“ dobi Kmetijska družba pričetkom aprila iz Tirolskega po Din 3.— za 1 kg. Vreče se računajo posebej.

Semenski oves „Ligovo“ po Din 3.50 za 1 kg. **Semenska pesa**, Mamut in Eckendorfovka po Din 13.— za 1 kg. To seme je jamčeno pristno severonemško, najvišje kaljivosti.

Umetna gnojila.

Cene veljajo za nadrobne pošiljatve. Pri vagonških naročilih naj se podružnice obrnejo preje pismeno na družbo, ki jim bo napravila po možnosti ugodnejše cene. Večje zaloge se nahajajo tudi pri Zvezi podružnic v Brežicah ter v podruž-

ničnem skladišču v Novem mestu, ter na Rakeku pri gospodu Mat. Stržaju.

Apneni dušik v pločevinastih posodah po Din 310.— za 100 kg. — Za 1 ha 200 do 300 kg.

Apneni prah, rinfuza (prosto) naložen v Trboveljski ali Zagorski apnenici, po Din 12.50 100 kg, samo vagonške pošiljke.

Kalijeva sol, 42% po Din 170.— za 100 kg, vreče po 50 kg stanejo 90.— Din z vrečo vred. Za 1 ha 200—300 kg.

Kajnit po 95.— Din za 100 kg. — Za 1 ha 400—600 kg.

Kostni superfosfat 18/20%. Cena Din 145.— za 100 kg Ljubljana-Maribor. Na hektar 300 kg.

Mavec (gips) za gnojenje. Cena po 40 Din za 100 kg z vrečami vred. — Na ha 600 kg.

Mešano umetno gnojilo za polje, travnike in vinograde, ki vsebuje 8½% kalija, 5% dušika in 9% fosforove kisline po Din 180.— za 100 kg. — Za 1 ha 500 kg.

Rožena moka, izborno dušičnato gnojilo za vinograde po Din 350.— za 100 kg. Vreče po 100 kg. — Za 1 ha 300—500 kg.

Rudninski superfosfat 16—18% po Din 92.— za 100 kg, v vrečah po 100 kg, za 1 ha 300—500 kg. Pri celih vagonih Din 90.— za 100 kg franko na vsako postajo v Sloveniji.

Razklejana kostna moka, 29% fosforove kisline, 2½% dušika po Din 120.— za 100 kg. Vreče po 100 kg. Za 1 ha 250 do 300 kg.

Surova kostna moka z 21% fosforove kisline in 5% dušika po Din 115.— za 100 kg. — Za 1 ha 300—400 kg.

Thomasova žindra. Cene za 100 kg pri odjemu pol ali celega vagona franko kolodvor Ljubljana ali Maribor jamčeno 19/20% po Din 150.—, Za na drobno oddajo v Ljubljani in Mariboru stane vreča 100 kg 19/20% Din 155.—.

Na željo odda družba vrtnarjem in malim posestnikom umetna gnojila na drobno, t. j. na posamne kilogr. po nastopnih cenah iz skladišča na Turjaškem trgu štev. 3. — Superfosfat po Din 1.25, Thomasova žindra po Din 1.75, kalijeva sol po Din 2.—, mešano gnojilo za vrtove po Din 2.50 za 1 kg z vrečami vred.

Krmila:

Lanene tropine z 38/40% beljakovin in tolšče po Din 3.50 za 1 kg v vrečah po 50 kg.

Klajno apno v izvornih vrečah, težkih 50 kilogramov po Din 4.25 za kilogram, na drobno Din 5 za kg, najmanj 5 kg.
Ribja moka v originalni vreči 100 kg po Din 9.50 za kg, na drobno Din 10.— za kg, najmanj 5 kg.

Živinska sol po Din 2.25 za 1 kg **Ljubljana**, z vrečami (po 50 kg) vred.

Vinogradniške in vrtno potrebščine:

Antiavit v varstvo posestve koruze in drugega semena pred vranami itd., se dobi v zaklopnih po 100 gr Din 35.—, za ½ kg Din 50.—, ¼ kg Din 80.—. (V zalogi le v Mariboru).

Arborin, sredstvo zoper drevesne škodljivce, v steklenicah po 1 in pol kg po Din 20, v ročkah po 3½ kg Din 50.—.

Arsokol (glej spis v št. 5. lanskega „Kmetovalca“) svinčen preparat zoper razne drevesne škodljivce, osobito proti črvivosti jabolč, proti listnim in krvavim ušem, v steklenicah po 100 gr Din 20.—.

Antiklor (salojdin, natr. tiosulfat) v sodih po 300 kg Din 5.20, v sodih po 100 kg Din 5.40, v manjših količinah po Din 5.60 za kilogram.

Bosnapasta, bakren preparat, preskušeno dobro sredstvo za peronosporo v čebrih po 25 kg Din 6.50, v čebrih po 100 kg Din 6.25 za kilogram v Mariboru ali Ljubljani.

Cepilna smola po ¼ kg Din 15.—, ½ kg po Din 8.—.

Ebuloskope Vidal-Maligand za preizkušanje alkohola v vinu po 500 Din za kompl. aparat.

Eponit za čiščenje vina po Din 50.— za kg.

Enokarbon (Oenocarbon), prepar. ogljen prah za čiščenje vina po Din 50 za 1 kg.

Fenolitaleinov papir za preizkušanje galičnih zmesi po 11 Din za dozo.

Flora škropilnice, dvolitrske, za vrtno nasade, po Din 370.—.

Gnojne vile s 4 roglji po 15.— Din za komad.

Grozdni mlin, tvrdke M. Kozinc, Sevnica, po Din 850.—.

Grozdni mlin tvrdke Weiss, 65 kg teže po 1580.— Din.

Grozdni reblijači „Ideal“ št. 8, prenosljiv po 2550.— Din.

Grozdni reblijač tvrdke Weiss po 5450.— Din.

Gumijevе plošče za trtne škropilnice po 8 Din komad.

Gumijevе cevi za škropilnice po 15.— Din meter.

Gumijevе krogljice za trtne škropilnice po 50 par komad.

„Jullien“ za čiščenje vina, za belo in za rdeče ¼ kg Din 30, ½ kg Din 50, 1 kg Din 90.—.

Karbokrimp, nizozemski fabrikat, sredstvo zoper drevesne škodljivce, v ročkah po 3½ kg po Din 45.—.

Merilo za sodé, novost patent **Matievič**, všt. tabelo po 130.— Din za 2 m zložljiv aparat.

Modra galica, zajamčeno 98/99% po Din 6.40 za 1 kg v celih vrečah po 100 kg, b. z. n., izpod vreče v nadrobni od-daji po Din 6.60 za 1 kg v Ljubljani. V Mariboru za prevoznino 20 p pri 1 kg dražje.

Mošne mere, žepne, mali format po Din 95.—, večji format s termometrom po Din 140.—.

Nitrij bisulfit v tabletah po 180 Din za 1 kg.

Petrolfenol, sredstvo zoper krvavo uš, po Din 12.50 za kg.

Rajija la Madagaskar Mayungo po Din 18.— za 1 kg.

Ročni žveplalniki po Din 65.— komad.

Sadni mlin tvrdke Weiss po 4250.— Din.

Sadna in vinska stiskalnica z dvema košama Din 2.500.—.

„Sergo“ aparati za zatiranje poljskih miši po Din 200.—, patroni po Din 7 za komad.

Sulikol (koloidalno žveplo) proti oidiju v zavitkih po pol kg 65 Din, po 1 kg 120 Din orig. zavitek.

Stiskalnica za grozdje in sadje EPD po Din 3400.—.

Škropilnice franc. znamke „Automatique“ Din 680.—.

Škropilnica za sadno drevje in hmelj „Unikum“ od tvrdke „Nechvile“ ročno-prevozna z dvema cevmi po 3 m, štirimi podaljševalnimi cevmi po 75 cm, 2 bambusovimi cevmi po 4 m in Patent razpršilnikoma Din 2900.—.

Škropilnica za sadno drevje „A—H 20“ nahrbtna, s specijalno pripravo za mešanje z bambusovo cevjo z notranjo medeninsko cevko Din 1125.—. Škropilnica „Austria“ Nechvile 192 c Din 500.—. Škropilnica „Komet“ Nechvile D 123 Din 500.—.

Trtne škropilnice, bakrene, sistema **Vermorel** po Din 500, sistema **Jessernik** po Din 500, sistema **Kmetijska družba** po Din 450.— za komad.

Uspulun — za razkuževanje vseh vrst semena — v skatljicah po 100 gr Din 22.—, 500 gr Din 92.

Vinalkometer za določanje alkohola od tvrdke **Theo Seitz** po Din 120.—.

Vinometri „Weinlaube“ od tvrdke Weiss po Din 60.—.

Žveplo dvojno ventilirano 85/95% Chancel po Din 4.— za 1 kg, z 3% galico po Din 4.25 za 1 kg.

Švepleni trakovi na azbestu po Din 16 za kg.

Žveplalnik „Vindobona nahrbtni 26“ Din 500.—.

Žveplalniki za sode po Din 60.— za komad.

Žveplalniki, ročni po 65 Din za 1 komad.

Žveplalniki nahrbtni, št. 1 Din 450.—, št. 3 Din 500.—.

Vrtnarsko orodje orig. tvrdke S. Kunde & sin:

Cepilni noži za okuljico in kopuljico po Din 38.50, Din 58.75, Din 44.75, Din 36.25, Din 60.25, Din 84.—; vrtni noži po Din 57.25, Din 67.75; vrtno in trtne škarje po Din 52.—, 76.—, 117.—, 146.—, 190.—.

Žage za drevesa od Kunde, od 30.— do 124.— Din.

Živinoreja in mlekarstvo.

Opozarjamo mlekarne na znižane cene večjih posnemalnikov „Baltic“ in „Titan“.

Brzoparilniki „Alfa“ original B po 120 l po 1900.— Din.

Gumijevi seski za teleta po Din 20 in 30 komad.

Laktodensimeter (za določanje toščobe mleka) po prof. Gerberju po 40 Din.

Mlečne cevi št. 3562 po Din 6.—; št. 3561 po Din 7.—.

Posnemalnik „Titan“ za 150 l po Din 2200.—.

„Baltic“ posnemalnik za 35 l Din 620. M:O za 60 l Din 1260, za 100 l K: po 1700 Din, za 130 l K: po Din 1800 ali isti stroj s podstavkom Din 2750.—.

Požiralnikove cevi za teleta 160, za goved 350 Din.

Reporezni stroj E. W. A. po Din 700.—.

Sirišče dansko, orig. Hansen v prahu, iz Kodanja, v dozah po 25 gr po Din 15.—.

Sirišče „Kastel“ se dobi v pločevinastih puščicah po 25 gr Din 10, 50 gr po Din 20, 100 gr po Din 40, 250 gr po Din 110, 500 gr po Din 180.

Sesalke za gnojico (gnojne pumpe) 360 cm po 970.— Din, 420 cm po 1025.— Din, 290/420 po 1120.— Din.

Slamoreznica, velika F. V. S. 12, po Din 2190.

Telečji napajalniki po Din 100.—.

Trokarji za goved po Din 100, za teleta in ovce po Din 70.

Razne kmetijske potrebščine:

Orablje železne, 10 zobne po Din 9.— za komad.

Higosan, sredstvo proti snežni plesni rži, progavosti ječmena v zaklopnih po 200 gr po 40 Din.

Kultivatorji (ročni) po 18, 20 in 25 Din komad.

Orodje vrtnarskega društva: male plošate škropilnice po 10 l po 90 Din, klini za vrstico po 3.— Din, lopate za šitihanje po 23 Din komad.

Pasti za voluharje po 10 in po Din 6.—, kleščice za pasti Din 5.— in palice za nasatvljanje Din 4.—.

Porzol preiskušeno suho sredstvo za prašenje semena proti snetjavosti v zav. po 200 gr Din 10.—.

Peresa k vrtnim škarjam po 1 Din komad.

„Ptičji strah“, vsebuje 20 strelav, stane Din 20.—.

Robkalni stroj za koruzo EMR po Din 950.—.

Tobačni izvleček v sodih po približno 100 kg po 10 Din kilogram nadrobno v pločevinastih kantah po 4 in pol kg vsebine po 70 Din in v steklenicah po dva kg po 30.— Din z ambalažo vred. Po pošti se razpošiljajo le pločevinaste kante.

Trijerji (orig. Heidovi) po 3600 Din.

Trijer, Original Krüger Reform „Einfach“ (dva sita-tre-salca in trije cilindriški siti) po Din 2520.—.

Žitni čistilniki z 10 sitami po Din 1600.—.

Poljedelski stroji:

Universal plugi:

Sackov plug D7 MN po Din 1180.—.

Sackov plug D6 MN po Din 1000.—.

Sackov plug EFB5 po Din 920.—.

Sackov plug E9E po Din 1300.—.

Dvojni Sackov plug ZH6RU po Din 1650.—.

Obračalni plug UW5 po Din 1040.—.

Obračalni plug NW5 po Din 1300.—.

Plužni lemeži Sack: 7M24 po Din 52.—, 6R24 po Din 48.—.

Plužni trupi (glave) URB4 z rez. nožem po Din 175.—.

Podzemeljski plug Sack XII po Din 400.—, Sack XV po Din 400.—.

Sackov kompl. plug z sedmimi izruvači za krompir po Din 1250.—.

Izruvač za krompir Sack (glava) z sedmimi deli Din 420.

Okopalniki: H4 po Din 315; **XXV SACK** (kopačice) po Din 440.—; „Planet“ št. 18 Din 220.

Okopalnike Planet-Plantage kompletne po Din 800.—.

Osipalniki: z enim prednjim kolesom po Din 850; kompletni po Din 780; HSE po Din 310; HZL po Din 700, manjši po Din 350; M za 7" plug (Sack) po Din 390.

Nijvska brana: Z3 po Din 700; SE2 po Din 700.

Travniška brana A3 po Din 750.—, A4 po Din 760.—.

Travniške brane z zvezdnimi členki SA3 po Din 900.— SB3 po Din 980.—.

Travniški skarifikator „Darius“ 14 po Din 2160.

Sejalni stroj „Isaria“ širok 1.25, vrst 11, Din 5000.

Stroj za suho kvašenje žita (Mayer Trockenbeizer Ideal, 1) po Din 950.—.

Kultivator FZBVR SACK z sedmimi noži po Din 1780, z devetimi (peresnimi noži) po Din 1980.

KMETOVALCI!

Najboljše umetno gnojilo je doslej vendarle domači

SUPERFOSFAT ZNAMKE „DANICA“

gar. $16\frac{1}{18}\%$ v vodi zastopljiv. Vsaka originalna vreča ima žig „DANICA“. Najnižje, franko vsaka postaja Slovenije, enake cene pri odjemu od 5000 kg. naprej. Na drobno in posamezne vagone prodaja to izvrstne gnojilo KMETIJSKA DRUŽBA v LJUBLJANI in pa tovarna sama. Priporočā se za mnogobrojna naročila

„DANICA“ D. D.

zastop. LJUBLJANA, POLJANSKI NASIP ŠTEV. 48.

ŠKROPILNICE IN ŽVEPLALNIKI ZA VINARSTVO, SADJARSTVO IN HMELJARSTVO.

Trtna škropilnica „Austrija“. Nahrbtni žveplalnik „Vindobona M 26“. Sadna škropilnica „A.-H. 20“. Hmeljska škropilnica „Unikum 2064“ so stroji, ki uživajo svetovni glas.

Dobivajo se pri Kmetijski družbi v Ljubljani, iz tvornice za škropilnice in žveplalnike

FRANZ NECHVILE

WIEN V.

MARGARETEN STRASSE 98.



Telefon šte. 16.

Poštni ček 10.533.

Ustanovljena leta 1889.

MESTNA HRANILNICA LJUBLJANSKA

(Gradska štedilnica)

LJUBLJANA
PREŠERNOVA ULICA

Stanje vloženega denarja nad 250 milijonov dinarjev.

Stanje vloženega denarja nad 1000 milijonov kron.

aprejema vloge na hranilne knjižice kakor tudi na tekoči račun, in sicer proti najugodnejšemu obrestovanju. Hranilnica plačuje zlasti za vloge proti dogovorjeni odpovedi v tekočem računu najvišje mogoče obresti. Jamstvo za vse vloge in obresti tudi tekočega računa je večje kot kjerkoli drugod, ker jamči zanje poleg lastnega hranilničnega premoženja še mesto Ljubljana z vsem premoženjem ter davčno močjo. Vprav radi tega nalagajo sodišča denar nedoletnih, župnijski uradi cerkveni in občine občinski denar. Naši rojaki v Ameriki nalagajo svoje prihranke največ v naši hranilnici, ker je denar tu popolnoma varen. Hranilnica daje posojla po nizki obrestni meri na posestva in menice.

Vabilo

na izvanredni občni zbor „Panonije“, osrednje gosposarske zadrug, r. z. o. z., ki se vrši dne 16. aprila 1927, ob 9. uri dopoldne v gostilni Kosovo, Vetrinjska ulica, Maribor. Dnevni red: 1. Posvetovalni odbor. 2. Posvetovanje o razdružbi, ročilo načelstva. 3. Slučajnost. — Ako bi pri tem občnem zboru ne bilo navzočih 2 tretjini glasov, se vrši drugi občni zbor dne 24. aprila 1927 ob isti uri ravnotam in z istim dnevnim redom, ki je sklepčen brez ozira na število zastopanih glasov. Načelstvo.

Posledice so strašne



če se zanemari pravilno negovanje cellega telesa. Že naši očetje in dedje so vedeli, da dnevne uporaba pravega Fellerjevega „Elsafluja“ krepi mišice in kite, daje živcem moči in varuje pred boleznijo. Drgnenje in umivanje z Elsaflujskom nas obdrži sveže in odporne, umirja živce in ublažuje bolečine. S svojo mnogostransko uporabo se pokazuje Elsaflujski odzunaj in znotraj vedno koristnim kot staro dobro domače sredstvo in kosmetikum. Močnejše in boljšega delovanja kot francosko žganje.

Zahtevajte za poizkus posvobodno Fellerjev pravi blagodišeči Elsaflujski, v poizkusnih steklenicah po 6 Din, v dvojnatih steklenicah po 9 Din ali specialnih steklenicah po 26 Din. — Po pošti pride tem cenejše čim več se naroči naenkrat. Z zavojnico in poštnino stane: 9 poizkusnih ali 6 dvojnatih ali 2 specialni steklenici 61—Din; 27 poizkusnih ali 18 dvojnatih ali 6 specialnih steklenic 133—Din; 54 poizkusnih ali 36 dvojnatih ali 12 specialnih steklenic 250—Din.

Naročila nasloviti natančno takole:

EUGEN V. FELLER, lekarna v Stubici
Donji, Elzatski št. 333, Hrvatska.

Dva nova voza

skrbno izdelana, prvi dvovprežen 460 kg težak, zavora zadaj, drugi enovprežen 230 kg težak, zavora tudi zadaj. Oba po nizki ceni na prodaj pri Jakob Kapus, kovač v Novivasi št. 2, pošta Leuce, Gorenjsko 59

Prima semenski oves

ima za oddati upravitelstvo graščine Meint — Apače pri Gor. Radgoni. 77

Češki semenski oves in grahoro ima naprodaj: Franc Pogačnik, Ljubljana, Dunajska cesta št. 36. 52

Brez umetnih gnojil ni najvišjih pridelkov!

Napačno je, uporabljati samo superfosfat. Vsaki kmetovalec mora trositi razven superfosfata na oral še

100 — 150 kg 40%-ne kalilevo soli, in 50 — 100 kg apnenega dušika.

Pojasnila in brošure o uporabi vseh vrst umetnih gnojil daje brezplačno

Agri - kulturno - kemijski ured, Zagreb.

Trg N., br. 4/b.

Mala naznanila.

Le. proti predplačilu, do 20 besed stane Din 20.—, vsaka nadaljna beseda po 1 Dn.

Vsaakega 10. in 25. v mesecu se zaključijo sprejemanje oglasov za prihodnjo številko.

Upravništvo ne prevzame posredovanja.

Cepljene trte

na rip, portalis, dišeči traminec, veliki rizling, beli ranfol, silvanec, vse prva vrsta, po nizki ceni, prodaja: Franc Rausl, Kukova, pošta Juršinci pri Ptujju. 3

Brinje, slive, fige

za žganjekubo oddaja po nizkih cenah tvrdka Ivan Jelačin, Ljubljana, Emonska cesta št. 2. Zadrževajte ponudbo! 32

Jačca za valjenje

od čistokrvnih kokoši „Plymouth-rock“ po 6 Din komad, ima naprodaj: Tihka Jenko, St. Vid pri Stični. 111

Jačca za valjenje

od lepih puranov, čisto sveža in oplodena, komad po 5 Din, ima naprodaj: A. Lenarčič, na Verdu, pošta Vrhnika. 112

Stara strešna opeka

(Tönies) in en železen štedilnik na 3 luknje in 7 dvokrilnih oken) 105/65 cm ima naprodaj: Anton Hočevar, Zgornja Siska 11. 114

Elektromotor 7½ PH.

dobro ohranjen, prodaj: Gasilno društvo Kozarje-Podsmreka, radi nabave bencin motorja. Ogleda se v Kozarjih št. 11, pošta Dobrova pri Ljubljani. 115

Mlatilnico

z reto in tresalom na električni ali žilvinski pogon v dobrem stanju je ugodno naprodaj. Naslov se izve pri upravi „Kmetovalca“ pod števil. 116. 116

6 mladih prasičkov

po 6 tednov stari in 2 psa-čuvalja po eno leto stara ima naprodaj: Jakob Skok, Pristava 13, pošta Mengeš. 117

2000 kg repe

in tudi toliko krmne pese ima naprodaj: Jakob Avšič, pos. in gostil. v Klečah, pošta Ježica. 118

Mizarskega učenca

krepkega, 14—15 let starega, poštenega, ki je dovršil vsaj en razred srednje šole, hrana in stanovanje pri mostru. Ponudbe z spričevali je poslati na: Avgust Cerne, splošno mizarstvo, Zgor. Siska 122, pošta Ljubljana 7. 119

Krojači in šivilje!

Kroje (šnite) po poljubnih slikah izdeluje Knafelj Alojzij, učitelj krojaštva, Ljubljana, Križevniška ulica 2. 53

Cepljeno trsje!

Prvovrstno, in sicer rizling, silvanec in peček, cepljeno na Goethe 9, oddaja po najnižji ceni Karl Građnik, St. Janž pri Velenju. 100

SADNO DREVJE

pri Kmetijski družbi

I. vrsta razprodana! Naprodaj samo še:

vis. jablane II. vrste po Din 8—
vis. jablane III. vrste po Din 4—
pri večjem odjemu popust in franko.
Manj kot 20 dreves se ne pošilja.

Fizol mešan,

dobro za prehrano, dobite dokler zaloga traja po Din 1.75 ali kron 7.— za kg pri Fran Pogačnik, Ljubljana, Dunajska cesta 36. 95

Cepljene trte

vkoreninjene divjake, sadna drevca in sadne divjake enoletne, nudi po najnižji ceni Alojz Grabar, posestnik in trinar, Zagorci, p. Juršinci pri Ptujju. (Priložite znamko za odgovor). 101

Star neraben brzoparilnik

Alfa (za 65 litrov) se kupi! Ponudbe na: Jera Miglič, Sv. Križ pri Ljudi. 120

Jačca za valjenje

od velikih Plymouth-kokoši. Cena po 2.50 Din; od gosi, velike lisaste, cena po 6 Din, se dobe pri Avgust Kuhar, gostilničar v Vevčah, pošta Dev. Mar. v Polje. 121

Dober jabolčnik

ima vedno po ceni naprodaj Paul Skoberne, Celje, Vrazov trg 2. 122

Oskrbnik

oženjen, z večletno prakso, izvežban v gospodarstvu in vinoreji, želi premeniti službo takoj. Naslov: Johan Jäger, Maribor, Koroska cesta 28. 123

Jačca za valjenje

od čistokrvnih laških jerebičark pod Din 3.50 komad ima naprodaj uprava veleposestva Batthyany v Gornji Lendavi (Prekmurje). 124

Žrebec

2 leti star, lep plemenjak, temnorjav, polkrven, je naprodaj pri: Matija Škofljanc, Brege 6, pošta Cerklje pri Krškem. 125

Lep semenski oves

in vsakovrstne brinje nalcene'e pri tvrdki I. Knez, Gosposvetska cesta 3. 126

Smrekove okrogle kole

za vinograde ali ograje, 2, 3 in 4 metra dolge, ima vedno naprodaj na drobno in na vozone: Uprava graščine Grad Bistrica, pošta Slov. Bistrica. 128

KUHajte KAVO S PRVOVRSTNO KOLINSKO CIKORISO!

200 Ribizlovih sadik

in kakih 100 agrazovih sadik po 4 Din ima naprodaj: Ivan Polenek v Dobri pri Celju. (Povzetje ali predplačilo). 129

Kri osvežujoči in kri čistilni

„Planinka“ zdravilni čaj,

prav posebno izobno deluje pri slabi prebavi želodca, zaprtju telesa, napihovanju črev, hemeroidih, slabotnem delovanju čreves, arteriosklerozi (popnenju žil), izpuščajah i. t. d. ker 1. raztopi taje snovi v človeškem telesu, 2. jih odpravi iz telesa in 3. ojača in obnovi ves organizem. Dobi se v vseh lekarnah. Kjer ga pa ne bi dobili, vpošljite Din 20.— direktno na lekarno: Mr. Bahovec, Ljubljana, Kongresni trg, nakar se vam vpošlje 1 orig. paket „Planinka“ čaja brez nadaljnjih stroškov. 130

150 hmeljskih drogov

od 6 do 9 m dolgih po Din 6.25 ima naprodaj: Franc Kovač, St. Janž, pošta Store pri Celju. 131

„Ekonom“

(oskrbnika in Schafferja) pridna, zanesljiva in energična, popolnoma izvržbana v vinoreji se iščeta za takojšnji ali poznejši vstop. Ponudbe pod „Stalna služba“ na upravo „Kmetovalca“ pod št. 133. 133

Dva monta. bika

po 9 in 11 mesecev stara, ima naprodaj: Posstvo Brandhof, pošta Studenec pri Mariboru. 113

3—4 sanske koze

dobre mlekarice kupi Kmetijska podružnica v Stružah pri Dobrempolju (Dolenjsko). (V ponudbah je navesti ceno!) 134

Vabilo

na 11. občni zbor Kmetijske gospodarske zadruge v Boh. Bistrici, ki se vrši v sredo 20. aprila 1927 točno ob 15. uri v jedilnici hotela „Markeš“ v Boh. Bistrici s sledečim dnevnim redom: 1. Poročilo načelnstva in nadzorstva. 2. Citanje revizijskega poročila. 3. Odobritev računskega zaključka za 1. 1926. 4. Sklepanje o morebiti pravočasno došlih predlogih in pritožbah. 5. Volitev načelnstva. 6. Volitev nadzorstva. 7. Slučajnosti. — Ako bi ta občni zbor ne bil sklepčen, se vrši pol ure nato v istih prostorih drugi občni zbor z istim dnevnim redom, ki sklepa ne ozira se na število zastopanih glasov. — Boh. Bistrica, dne 20. marca 1927. Načelnstvo. 135

KMETSKI HRANILNI IN POSOJILNI DOM

reg. zadr. z neom. zav.

Račun poštna hranilnice št. 14257 Brzjavke: „Kmetijski dom“ Telefon 2.847

v Ljubljani, Tavčarjeva (Sodna) ul. števil. 1, pritličje

Daje:

Posojila na vknjižbo, proti poročtvu ter zastavi premičnin in vrednostnih papirjev ter dovoljuje kreditne v tekočem računu pod najugodnejšimi pogoji.

Obrestuje

vloge na 6% brez odknjižice 6% povedi čistih. Večje stalne vloge in vloge v tekočem računu po dogovoru.

Preskrbuje:

Kavolje inkase, srečke in vrednostne papirje ter čeke in nakaznice na druga mesta. Uradne ure: vsak delavnik 8.—12½ in od 3.—4½

Pooblaščen prodajalec srečk državne razr. loterije.

Vabilo

k občnemu zboru Kmetijske hranilnice in posojilnice na Vačah, ki bo dne 10. aprila 1927, ob 13. uri pri Kristjani z dnevnim redom: 1. Poročilo načelnstva in nadzorstva, 2. Citanje revizijskega poročila, 3. odobritev računskega zaključka za leto 1926, 4. volitev nadzorstva, 5. slučajnosti. Načelnstvo. 127

Najboljše dušičnato gnojilo za krompir, koruzo, peso posebno pa hmelj je

čilski soliter

ki se ga dobi pri Kmetijski družbi v Ljubljani in trgovcih z umetnimi gnojili.

Njegova raba je preprosta, učinek gotov. Potrebna pojasnila in tiskana navodila o vseh umetnih gnojilih prodaja na pismena vprašanja brezplačno

Poddelegacija proizvajalcev čilskega solitra, Ljubljana, Gruberjevo nabrežje števil. 16.