



SREBRNA MEDALJA APIMONDIE REVII SLOVENSKI ČEBELAR - VANCOUVER 1999



7-8

letnik CVI
leto 2004



SLOVENSKI ČEBELAR

LETO 1873 - ZAČETEK PERIODIČNEGA ČEBELARSKEGA TISKA NA SLOVENSKEM

ISSN 0350-4677



<i>Franc Šivic:</i> Drugi slovenski čebelarski praznik	205	<i>Franc Šivic:</i> The second Beekeeping Festival
ČEBELARJEVA MESEČNA OPRAVILA		THIS MONTH'S WORK FOR BEEKEEPERS
<i>Vlado Avguštin:</i> Čebelarjeva opravila v nakladnih panjih v juliju in avgustu	207	<i>Vlado Avguštin:</i> Beekeepers Jobs in Modern Hives in June and August
<i>Danilo Bedek:</i> Čebelarjeva opravila v AŽ-panjih v juliju in avgustu	211	<i>Danilo Bedek:</i> Beekeepers Jobs in AŽ-Hives in June and August
VZREJA MATIC		QUEEN BREEDING
<i>Marjan Kokalj:</i> Vzreja čebeljih matic v letu 2004	214	<i>Marjan Kokalj:</i> Queen breeding in 2004
PRODAJA ČEBELJIH PRIDELKOV		SALES OF HIVE PRODUCTS
<i>Franc Gradišnik:</i> Smukanje cvetnega prahu	215	<i>Franc Gradišnik:</i> Pollen trapping
KRATKE NOVICE		SHORT NEWS
Francoski minister je po prepovedi regenta prepovedal uporabo tudi gaucha pri koruzi	219	The French minister of Agriculture suspended use of Gaucho insecticide for corn too, after the ban on Regent use
MEDOVITE RASTLINE		HONEY PLANTS
<i>Miro Cetina:</i> Slovenski gozdovi in čebelarjenje v njih (2. nadaljevanje)	219	<i>Miro Cetina:</i> Slovenian forests and beekeeping in them (Continuation 2)
IZKUŠNJE NAŠIH ČEBELARJEV		OUR BEEKEEPERS' EXPERIENCES
<i>Jože Frelib:</i> Moja opažanja pri zatiranju varoe z mravljično kislino	221	<i>Jože Frelib:</i> My observations on varroa control with formic acid
<i>Alojz Bukovšek:</i> Trotovec	223	<i>Alojz Bukovšek:</i> Colony with laying worker or drone-laying queen
<i>Danilo Bedek:</i> Čebelarski forum – slovenski čebelarji	223	<i>Danilo Bedek:</i> Beekeeping Forum – Slovenian beekeepers
ZGODOVINA SLOVENSKEGA ČEBELARSTVA		THE HISTORY OF SLOVENIAN BEEKEEPING
<i>Janez Gregori:</i> Začetki prodiranja kranjske čebele v svet (Nadaljevanje in konec)	226	<i>Janez Gregory:</i> The beginnings of spreading of the Carniolan bee all over the world (Continuation and End)
ZA MLADE ČEBELARJE		FOR THE YOUNG BEEKEEPERS
<i>Trajče Nikoloski:</i> Naj bo to sodelovanje zgled tudi preostalim čebelarskim društvom	228	<i>Trajče Nikoloski:</i> Cooperation which should be an example to other Beekeepers Societies
NAŠI ZNANI ČEBELARJI		OUR RENOWNED BEEKEEPERS
<i>Alojz Bukovšek ml.:</i> Alojz Bukovšek st. vzreja matice že 70 let	230	<i>Alojz Bukovšek Jr.:</i> Alojz Bukovšek Sr. has already been breeding queens for 70 years
IZ DRUŠTVENEGA ŽIVLJENJA		FROM SOCIETY LIFE
<i>Vlado Avguštin:</i> 85 let Čebelarskega društva Črnomelj	231	<i>Vlado Avguštin:</i> The 85 th Anniversary of the Črnomelj Beekeepers Society
<i>Drago Kotnik:</i> Srečanje čebelarjev Zgornje Gorenjske	232	<i>Drago Kotnik:</i> Meeting of the Upper Carniola beekeepers
Simbolično dejanje v spomin na pokojnega doc. dr. Janeza Poklukarja	232	A symbolic deed in remembrance of recently departed Doc. Dr. Janez Poklukar
V SPOMIN	234	IN MEMORIAM
MALI OGLASI	235	SMALL ADVERTISEMENTS

Obvestilo

1. Na podlagi Uredbe o ukrepih na področju čebelarstva v Sloveniji za leto 2004 je zaradi spodbujanja interne kontrole kakovosti medu, predvideno sofinanciranje 600 fizikalno-kemijskih analiz medu. Čebelar, ki bo dal med v delno analizo bo nosil stroške v višini 2.000,00 SIT, ostali strošek bo krit iz sredstev ukrepa. Akcija zbiranja vzorcev bo potekala preko čebelarskih društev. Predsedniki društev bodo o načinu zbiranja in pošiljanja vzorcev pisno obveščeni.

2. Iz istega vira bodo sofinancirani materialni stroški organizacije prireditve ocenjevanja medu in fizikalno-kemijskih analiz medu, ki bodo do 15. 10. 2004 potekala v skladu s Pravilnikom o ocenjevanju medu ČZS. Zainteresirane organizatorje prosimo, da na ČZS javijo termine ocenjevanja medu in predračun stroškov. Višina povračila stroškov bo odvisna od števila prireditvev in števila analiziranih vzorcev slovenskega medu.

ČZS



Prihod gostov in udeležencev pred kapelo v Lanšprežu je bil zelo slovesen. V ospredju župani iz Lukovice, Komende in Trebnjega.

Foto: J. M.

FRANC ŠIVIC

DRUGI SLOVENSKI ČEBELARSKI PRAZNIK

V soboto, 22. maja, je bilo na Lanšprežu, na zaobljenem griču sredi čudovito zelene narave, nedaleč od Trebnjega, nadvse slovesno. Z avtomobili, avtobusi in peš so se z vseh strani zgrinjali čebelarji. Številni v slovesnih uniformah, nekateri v narodnih nošah, spet drugi s čebelarškimi prapori v rokah. Sonce je prijetno grela in v srca ljudi se je naselilo pričakovanje nečesa lepega. Lanšprež, kraj, v katerem je zadnje tretjino svojega zemeljskega bivanja preživel eden največjih Slovencev 18. stoletja, veliki čebelar, pisec prve slovenske čebelarške knjige in ustanovitelj prve čebelarške šole na naših tleh, Peter Pavel Glavar, pritegne obiskovalce z neko nerazložljivo močjo. Kakor da bi Glavarjev duh še 220 let po njegovi smrti bedel nad tem edinstvenim koščkom Dolenjske in podarjal ljudem, ki z dobro mislijo poromajo na njegov grob, svojo ljubezen.

Ob deseti uri dopoldne se je po poti, ki vodi mimo močnega Glavarjevega kozolca proti kapeli sv. Jožefa, razvil sprevod približno petdesetih čebelarjev s prapori, za njimi so stopali duhovniki z upokojenim nadškofom dr. Francem Perkom na čelu ter izbrani gostje. Sledil je slovesen blagoslov kapele, v kateri počivajo Glavarjevi posmrtni ostanki ter posmrtni ostanki njegovega najboljšega prijatelja in krušnega brata, generala Jerneja Basaja, po blagoslovu pa še maša.

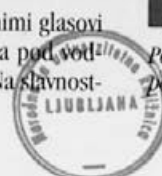
Kulturni del je s čebelarško himno in ubranimi glasovi začel moški pevski zbor Svoboda iz Majšperka pod vodstvom sina znanega čebelarja Stanka Vedlina. Na slavnost-

ni tribuni so se nato kot govorniki zvrstili predsednik ČZS Lojze Peterle, trebanjska županja Marica Škoda, komendski župan Tomaž Drolec, predsednik trebanjskih čebelarjev Franc Vehar, nastopili pa so tudi učenci osnovne šole Mirna ter dramska in folklorna skupina iz Komende. Med kulturnim programom sta komendski župan in trebanjska županja simbolično posadila lipi, ki bosta poslej spominjali prihodnje rodove na večno vez in prijateljstvo dveh krajev, Komende in Lanšpreža, ki sta zaznamovala življenje in smrt slovenskega Odiseja.



Pogled v notranjost obnovljene kapele sv. Jožefa v kateri počiva P. P. Glavar.

Foto: J. M.





Dr. Franc Perko je po maši blagoslovil kapelo sv. Jožefa.

Kot član uredniškega odbora in pisec večine člankov sem zbranim občinstvu predstavil najnovejšo knjigo o Petru Pavlu Glavarju z naslovom *Obujeni spomin*. V njej smo zbrali vse dozdajšnje vedenje o našem velikem vzorniku. Naj posebej opozorim na pogovor z Glavarjem za dva igralca, ki je bil doslej že dvakrat uprizorjen na Malti, v hotelu daljnih Glavarjevih sorodnikov iz družine Testaferrata. Želim, da bi to besedilo koristno uporabljali tudi naši čebelarji ob različnih slovesnostih v okviru društev ali regijskih zvez, zbiram pa že denarna sredstva, da bi čim prej posneli igrano-dokumentarni film o Glavarju. Knjigo *Obujeni spomin* lahko kupite v Čebelarškem centru Slovenije na Brdu.

Več kot tisočglavi množici se je ob koncu kulturnega programa zahvalil za udeležbo predsednik Regijske čebelarške zveze P. P. Glavarja Dolenjske in Bele krajine Mirko Pavlin, ki je bil tudi duša in motor pripravljalnega odbora za organizacijo drugega slovenskega čebelarškega praznika. Posebej se je spomnil vseh, ki so prostovoljno urejali notranjost kapele in darovali sredstva za njeno opremo. To so bila predvsem ČD Dolenjske in Bele krajine ter Komende, pa tudi nekateri posamezniki. Njihova imena so vpisana na posebnih spominskih tablah. Na tem mestu naj omenim le dva, tj. Petra Kurenta, mizarja in čebelarja, ki je brezplačno izdelal vso leseno opremo ka-



Pogled na praporščake društev in obnovljeno kapelo v ozadju.

Foto: J. Milbelič

pele, in slikarja Branka Čušina, ki je slovenskim čebelarjem podaril čudovito oltarno sliko sv. Jožefa, počivajočega v svoji delavnici ob izdelanih kranjčih. Sliko svetnika z bogato slovensko simboliko, kakršne doslej v našem kulturnem prostoru še nismo videli! Pri obnovi kapele so poleg čebelarjev z donacijami sodelovali: Ministrstvo za kulturo, občina Trebnje in Medex iz Ljubljane.

Lepo vreme je vzdržalo vse do konca kulturnega programa, potem pa se je neusmiljeno vлил dež in razredčil množico obiskovalcev. Zabavni del se je sicer ob delnih prekinitvah in razjasnitvah nadaljeval tudi še popoldne, vendar ni prav zaživel. Kljub temu so čebelarji domov odhajali zadovoljni, z občutkom, da so lepo preživeli svoj drugi praznik in da jim bo še dolgo ostal v prijetnem spominu. Želim, da bi se ta dan, ki ga v čast rojstva Antona Janše praznujemo 22. maja, zakoreninil v naših srcih in postal del slovenske čebelarške tradicije.

Pa še nekaj si želim. Da bi država, ki mora skrbeti za kulturne spomenike, končno zbrala tistih nekaj milijonov tolarjev in še letos končala zunanja zidarska dela na kapeli sv. Jožefa. Le tako bo ta arhitekturni biser zažarel v vsej svoji lepoti in Lanšprč bo s svojo magično močjo vabil skupine čebelarjev in posameznike iz vseh pokrajin naše domovine. In končno – da bi Peter Pavel Glavar postal naš vzornik in stanovski zavetnik.

ČEBELARSKA RADIJSKA PREDAVANJA V JULIJU IN AVGUSTU 2004

Julija in avgusta 2004 boste v oddaji Kmetijski nasveti na prvem programu Radia Slovenija lahko poslušali:

- **v torek 13. julija ob 12.30**, bo Gregor Šlibar govoril o črni ajdi in njenem medenju
- **v torek 27. julija ob 12.30**, bo dr. Jože Šnajder govoril o zatiranju varoj z mravljično kislino.
- **v torek 10. avgusta ob 12.30**, bo Tone Koželj govoril o letošnji čebelji beri in prevažanju čebel
- **v torek 24. avgusta ob 12.30**, bo Grozdan Trobec govoril o čebelarjenju na Krasu.

Urednica Ivanka Polanec





čebelarjeva mesečna opravila

VLADO AUGUŠTIN,
Bela krajina

ČEBELARJEVA OPRAVILA V NAKLADNIH PANJIH V JULIJU IN AVGUSTU



Dan se je spet začel krajšati in že smo v drugi polovici leta. Kdor do zdaj še ni točil, gotovo ne bo mogel reči, da je bilo leto medeno. Največja sprememba pri čebeljih družinah v tem času je, da so dosegle svoj končni obseg. Vedeti moramo, da se gnezdo širi vse dotlej, dokler se dan

daljša. Ko se dan obesi, tudi od družin ne moremo zahtevati večjega razvoja. Julija in avgusta mora biti naša poglavitna skrb, da čim dalj časa zadržimo zdajšnji obseg gnezda. Posebej pozorni moramo biti pri zatiranju varoj, kajti če za ta namen uporabljamo mravljinčno kislino, bo ta matico prisilila k prenehanju zaleganja. V tem obdobju to ni priporočljivo, saj moramo paziti, da se zaleganje ne ustavi. Po kostanjevi paši odstranimo matično rešetko, tako da bo matica spet imela dovolj prostora za zaleganje.

Ob koncu junija in v začetku julija je v Beli krajini po navadi dobra paša na kostanju. Ta rastlina je pomembna zato, ker se čebele zaradi obilnih količin cvetnega prahu zelo dobro razvijajo. Matica začne obilno zalegati, tako da so plodišča kmalu polna mlade zalege, in če je dobra tudi paša, so medišča prav tako polna kostanjevega medu. Tehnologijo točenja sem v opravlilih opisal že prejšnji mesec. Pri točenju kostanjevega medu poskrbimo, da bodo naši pomočniki pri tem opravilu zavarovani pred čebelami, tako da bodo lahko delali brez nepotrebne nadlegovanja čebel. Ob cvetenju kostanja so namreč čebele zelo razdražljive, njihovi piki pa zelo boleči. Ker se približuje brezpašno obdobje, čebel ob točenju ne smemo dobesedno izropati, temveč jim v medišču pustimo vsaj nekaj medene zalege.

Če nam do zdaj še ni uspelo zamenjati satja, ga uspešno lahko zamenjamo samo še med kostanjevo pašo. Zdaj namreč še lahko posežemo v osrednji del gnezda in zamenjamo staro, večkrat zaleženo satje, torej tisto, ki je starejše od treh ali štirih let. V nasprotnem bomo morali po kostanjevi paši opraviti večje posege v gnezdo. Od sredine julija se rojilno razpoloženje ne pojavlja več, tako da moramo odslej skrbeti samo še za nemoteno pripravo gnezda čebelje družine za zimo. Na to nas opozarjajo tudi čebele same, saj med že začnejo prinašati bliže gnezdu.

Zaradi vročine in dolgotrajnejšega brezpašnega obdobja, ki sledi kostanjevi paši, lahko matice domala povsem prenehajo zalegati. Spomladi izlezene čebele tako nimajo

zalege, ob kateri bi se dodatno izčrpavale, zato začnejo lenariti, njihova življenjska doba pa se zaradi tega podaljša. Prestare čebele so idealna priložnost za razvoj varoe, pojav pršice in noseme, tako da postanejo potencialna nevarnost za vsesplošno okužbo. Zavedajmo se, da se bo zimska generacija čebel polegala od konca julija do začetka septembra. Poznejše generacije bodo spet kratkožive. Zato naj skrben čebelar poskrbi, da bo od sredine julija naprej v panjih dovolj čebelje zalege. Kot sem že omenil, moramo po kostanjevi paši odstraniti matično rešetko, tako da bo matica spet imela dovolj prostora za zaleganje.

Če v naravi ni nobene paše ali če ta ni zadostna, mora čebelar v drugi polovici julija čebalam nujno dodati sladkor. S tem vsaj delno ohranimo takšno raven zaleganja, kot je bila med pašo na kostanju in tako vplivamo na številčno moč družin ob zazimljenju. Za ta namen niso potrebne velike količine, saj bo zadostovalo do 10 dkg sladkorja na družino. Čebele bodo raje lizale kristale, kot da bi načelnje medeno zalogo. Uspeh je dober samo pri močnih družinah, pri narejenih in slabših družinah pa uporabimo sladkorno raztopino ter jo vsakih nekaj dni dodajamo po četril litra. Poskrbimo, da bo v panjih vsaj 5 kg medene zalege.

V tem najtoplejšem mesecu ne smemo pozabiti na oskrbo čebel s čisto neoporečno vodo. Ta je namreč odločilna za to, da čebele v panju lahko nadzirajo temperaturo in da se zalega normalno razvija. Čebele hladijo notranjost panja z vodo in s trepetanjem s krili. Hlajenje nakladnih panjev je veliko lažje, če so ti namesčeni pod senco dreves in če imajo na široko odprta žrela in vse ventilacijske odprtine. Pri pomanjkanju vode se lahko zgodi, da čebele iz celic odstranjujejo starejše ličinke in jajčeca, mlajše ličinke pa posušijo. Čebelam preprečimo napajanje na bližnjih gnojščih tako, da jih že zgodaj spomladi povabimo k napajalniku, v katerega stalno dodajamo 0,1 odstotka kuhinjske soli.

Julija je posebej nevarno, če imamo brezmatične družine, saj so te zelo hitro plen roparic. Matica se lahko izgubi med praho, med točenjem, če so razmere za to opravilo slabe, ali med pregledom. Prav zaradi teh pojavov moramo z rednimi, vendar kratkotrajnimi pregledi spremljati stanje družin. Ob takem pregledu že na zunaj opazimo, ali družina kaže znake brezmatičnosti: družina je zelo nemirna, glasno šumi, je brez delovne vne, dokončno pa se prepričamo, če potegnemo sat ob robu zalege in pogleda-





Ob koncu junija in v začetku julija je v Beli krajini dobra paša na kostanju.



Če čebele vsepovsod vlečejo matične lončke, tudi iz obnožine, je to zanesljiv znak brezmatičnosti.



Zaradi vročine in dolgotrajnejšega brezpašnega obdobja po kostanjevi paši labko matice domala povsem prenehajo zalegati, čebele pa začnejo lenariti.

mo dejansko stanje družine. Če čebele vsepovsod vlečejo matične lončke, tudi iz obnožine, je to zanesljiv znak brezmatičnosti. V takšno družino dodamo rezervno družino z matico in tako rešimo ta problem. Da preprečimo pokol, med obe nakladi vložimo list časopisnega papirja.

Še dopustna meja napadenosti z varoo je julija prekoračena, če najdemo na testnem vložku v pridobitnih družinah po pet ali več odpadlih varoj na dan. Če to mejo prekoračimo in če med pregledom čebel na satju opazimo varoe na oprsju čebel ali čebele brez kril, moramo takoj ukrepati. V tem obdobju trotovine skoraj ni več, zato čebeljo zalego vse bolj napadajo varoe, ki se preselijo v čebelje celice. Izglede varoe so zdaj drugačne od spomladanskih: so dolgožive in zelo plodovite. Po kresu je vedno manj izleženih čebeljih mladice, in če čebel nismo pravočasno zdravili proti varoi, bodo te zvečine napadene. Trajne poškodbe, ki jih povzročijo varoe, ter okužbe z različnimi vi-

rusi oz. bakterijami občutno skrajšajo življenje zimskih čebel.

Da bi to preprečili, priporočam kratkotrajno uporabo mravljinčne kisline oz. tako imenovano šok terapijo. Pri tem načinu uporabljamo mravljinčno kislino pri dnevni temperaturah okoli 20 °C. Če je temperatura višja, mravljinčno kislino vnesemo v panj v večernih urah. Priporočljivo je, da je ob dodajanju kisline v panj vreme oblačno, brez sonca, kajti pri kratkotrajnem izhlapevanju celotna doza te kisline izhlapi iz panja šele v 8–16 urah. Zaradi tega moramo pri tej metodi upoštevati zunanjo temperaturo in moč čebelje družine, pridobiti pa moramo tudi pravi občutek za pravi odmerek mravljinčne kisline. Priporočljivo je, da dva dni pred vnosom te kisline v panj družine nakrmimo s približno 2–4 dl sladkorne raztopine. Čebele bodo imele zaradi krmljenja napete zadke, to pa bo omogočilo večji odpad varoj.



V teh najtoplejših mesecih ne smemo pozabiti na oskrbo čebel s čisto neoporečno vodo.



Sam nisem navdušen nad uporabo blaplilnikov v nakladnih panjih, ker so ti dragi, nerodni za uporabo in zabtevajo v panjih še dodatne konstrukcijske posege.



Pomanjkanje cvetnega prahu v avgustu je poglavitni razlog za manjšo moč in slab spomladanski razvoj družin, zato je manjši tudi uspeh čebelarjenja v naslednji sezoni.



Najbolj priporočljivo je, da s šok terapijo zatiramo varoe po zadnjem točenju, ko v panjih ni več medu, iz nakladnih panjev pa smo že odstranili matično rešetko.

Če so naše družine močne in če se bodo čebele nabrale na bradi panja, odstranimo pokrov panja in tako zmanjšamo delovanje kisline.

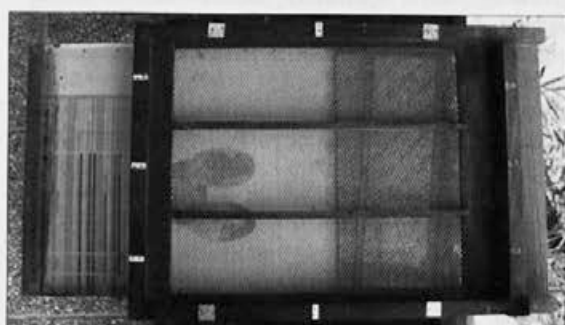
Avgusta čebele nakrmimo s sladkornim sirupom v obrnjenih vedrih z luknjami v pokrovu.

Za uporabo kisline

Najbolj priporočljivo je s šok terapijo zatirati varoo po zadnjem točenju, ko v panjih ni več medu in smo iz nakladnih panjev že odstranili matično rešetko. Čez mediščne sate položimo gobasto krpo (VILEDA, velikosti 15 x 20 cm, debeline 4–5 mm), ki jo pred tem operemo v topli vodi in osušimo. Na krpo z injekcijsko iglo nakapamo v zamrzovalniku ohlajeno 85-odstotno mravljinčno kislino. Topla mravljinčna kislina je namreč zelo hlapljiva in neprijetnega, rezkega vonja za vdihavanje. Če je kislina primerno ohlajena, lahko z njo delamo brez zaščitne dihalne maske. Ohlajena kislina tudi ne bo takoj začela v polni meri delovati, ampak bo zaradi nizke temperature potrebovala kar nekaj časa, da bo izhlapevanje doseglo maksimalno stopnjo. Tako bo manjši tudi šok za čebele, saj se bodo pred kislino pravočasno umaknile v plodišče. Če hočemo še zmanjšati izhlapevanje, vložimo gobasto krpo v PVC-vrečko s približno 3 cm veliko odprtino.

Za eno etažo nakladnega panja uporabimo 15 ml kisline. Če so čebelje družine v več nakladah, za toliko povečamo odmerek. Za normalno čebeljo družino z dvema mediščnima nakladama uporabimo 20–30 ml mravljinčne kisline. Pri kapanju mravljinčne kisline na gobasto krpo bodo čebele nekoliko zašumele in se umaknile od izvora kisline. Ker dodajamo kislino šele na vrh druge mediščne naklade, ni nevarnosti, da bi poškodovali matico, saj je ta daleč od izvora kisline. Če imamo močne družine z veliko čebelami in se bodo te nabrale na bradi panja, odstranimo pokrov panja s pitalnikom in tako zmanjšamo delovanje kisline. V vsakem primeru pa najmanj pol ure po aplikaciji obvezno opazujemo čebele.

Zatiranje varoe z mravljinčno kislino po šok terapiji ponovimo najmanj še dvakrat v obdobju s presledkom od treh dni. Po uporabi mravljinčne kisline moramo preverjati odpad varoj, zato na podnico vstavimo testni vložek. Na



Po uporabi mravljinčne kisline moramo preverjati odpad varoj, tako da v podnico vstavimo testni vložek.

Dodajanje matic, ki nekaj časa niso zalegale, to je matic, ki smo jih od registriranih vzrejalcev dobili po pošti, je zelo zabtevno opravilo.

Pojav varoe je pri nakladnem panju zabeval spremembo klasične podnice, tako da ima zdaj namesto lesenega dna mrežo, skozi katero v poseben pločevinast predal padajo odpadne varoe. Tako jih lahko preštejemo, ne da bi pri tem razburjali čebele.

njem preštejemo število odpadlih varoj in s tem natančno ugotovimo napadenost družin in učinkovitost zdravljenja. Ker samo z zatiranjem z mravljinčno kislino varoj ne uničimo v celoti, ampak največ do 95-odstotno, je treba nujno izvesti še zimsko zatiranje z oksalno kislino. Oba načina sta zaradi preproste konstrukcije in dela z nakladnim panjem zelo preprosta in učinkovita.

Velika prednost mravljinčne kisline pred drugimi sredstvi za zatiranje varoe je, da ta ubija tudi varoe v pokriti zalegi. Ta je pozno poleti po večini varno skrita v čebeljih celicah (približno 80 %), zato samo z enkratnim zatiranjem z mravljinčno kislino ob 50-odstotni uspešnosti ubijemo toliko varoj kot s trikratnim dimljenjem z nevarnim amitrazom!!!

Poleg kratkotrajnega izhlapevanja mravljinčne kisline oziroma t. i. šok terapije poznamo tudi podaljšano izhlapevanje mravljinčne kisline, ki ga dosežemo s hlapilniki. Ti so v različnih oblikah in izvedbah. S hlapilniki dosežemo, da v panju dalj časa ohranjamo potrebno koncentracijo mravljinčne kisline, ki uničuje varoo. Posamezen postopek traja približno 7 dni, izvedemo pa ga kot šok terapijo po točenju kostanjevega medu. Način uporabe in količina mravljinčne kisline sta odvisna od konstrukcije hlapilnika.

Sam nisem preveč navdušen nad uporabo teh hlapilnikov v nakladnih panjih, ker so ti po eni strani dragi, po drugi pa nerodni za uporabo in zahtevajo v panjih še dodatne konstrukcijske posege. Poleg tega je izhlapevanje mravljinčne kisline iz njih zelo odvisno od temperature in vlage v zraku. Značilnost mravljinčne kisline je, da se z višanjem temperature znižuje njena gostota, zato je izhlapevanje intenzivnejše. Ker je izhlapevanje odvisno od temperature, moramo pri temperaturah več kot 30 °C hlapilnike obvezno odstraniti iz panja ali ustrezno zmanjšati površino izhlapevanja. Na vse to vpliva še moč čebelje družine, zato moramo biti pri uporabi hlapilnikov zelo previdni, izhlapevanje pa je treba stalno preverjati. Žal je vse to pri večjem številu družin in ob tako spremenljivem vremenu, kakršno je pri nas v Beli krajini in še kje, kjer temperature tedensko nihajo tudi od 18–35 °C, za zdaj »misija nemogoče«.

Avgusta je že čas za zimsko krmljenje čebel. Čebelarji pogosto delajo napako in raje počakajo, da poletna vročina popusti, in šele septembra krmijo čebele. Veliko bolje je, če čebelarjem že avgusta dodamo sladkorni sirup, in to v obrnjenih vedrih z luknjami v pokrovu. Poskrbimo, da bo konec avgusta v panjih vsaj 15 kg zimske zaloge hrane.

S krmljenjem družin takoj po končani paši dosežemo več ciljev:

- Z dodajanjem hrane ustvarimo med čebelami občutek, da paša še traja, zato čebele obilno krmijo matico, ta pa še naprej zalega.
- Za predelavo sladkorja v med čebele porabijo precej energije in oslabijo. Lahko rečemo, da se hitreje starajo. Z

zgodnjim krmljenjem izrabimo vse pašne čebele, ki jih je v panjih še precej in ki bi tako ali tako odmrle že pred zimo. Tako s temi opravili manj obremenjujemo mlajše zimske čebele in s tem dosežemo, da zimo pričakajo skoraj neizrabljene. Mlade čebele so zaradi tega odpornejše, lažje kljubujejo zimskim razmeram, njihova življenjska doba pa je daljša.

- Če dodajamo večje količine sladkornega sirupa, bodo čebele porabile le del dodane hrane za nego zalege, drugega pa bodo že uskladiščile kot zimsko zalogo. Med dokončnim krmljenjem jim moramo potem dodati manj hrane za zalogo.

- Če za zatiranje varoe izberemo postopek dolgotrajnejšega izhlapevanja mravljinčne kisline oz. hlapilnike, to matico prisili k prenehanju zaleganja, znova pa začne obilno zalegati med krmljenjem.

Poleg navedenega moramo paziti, da imajo čebele ob zadostnih medenih zalogah tudi tri do štiri sate cvetnega prahu. Družine, ki imajo na voljo dovolj peloda, se že v zimskih mesecih tako namnožijo, da z lahkoto nadomeščajo izgube starejših čebel. Če družinam avgusta primanjkuje cvetnega prahu, se bodo prihodnjemu pomlad slabo razvijale, in ker ne bodo dovolj močne, bo manjši tudi uspeh celotnega čebelarkega leta. Zdaj lahko razumemo stari čebelarški rek, po katerem temelje čebelarjenja za prihodnje leto postavljamo že avgusta.

Pri avgustovskem krmljenju družin moramo biti zelo previdni, saj včasih že malenkost lahko sproži rop, ta pa nam lahko povzroči veliko škodo. Če se pojavi rop, je najpogosteje povzročitelj čebelar sam. Vzrokov je lahko več: od razlitja sladkorne tekočine do nepotrebnega brskanja po čebelji družini. Če se pojavi rop, je treba takoj končati vsako delo pri čebelah, močnejšim družinam pripreti žrela, slabše družine pa prepeljati na rezervno stojišče.

Pri pojavu ropa najprej ugotovimo, katere družine se ropajo. Napadalno družino bomo zlahka prepoznali po velikem številu čebel pred panjem. Pri napadeni družini na bradi opazimo srdite dvoboje. Obema družinama moramo zožiti žrela na minimalno širino. Po starih izkušnjah žrela družin, ki so napadene, namažemo z nafto, ta postopek pa se tudi po mojih lastnih izkušnjah dobro obnese. Pozorni moramo biti tudi na panje, ki stojijo ob napadenih panjih, kajti roparice bodo iskale naslednjo žrtev. Najboljša dolgoročna preprečitev ropa je močna, zdrava in živalna družina, ki jo zožimo na prostor ene ali dveh naklad, predvsem pa poskrbimo, da se nam v panjih ne razbohota varoa.

Zdaj je še zadnji čas, da stare matice zamenjamo z novimi. Zamenjava matic sodi med pomembnejša opravila v čebelarstvu. Matice obilno zalegajo le prvo in drugo leto, tretje leto pa je njihova rodovitnost po navadi že manjša. Zato moramo določeno število matic menjati vsako leto, saj le tako lahko občutneje vplivamo na uspeh čebelarjenja.

Če nameravamo staro matico zamenjati, rezervno čebe-



ljo družino z mlado matico preprosto položimo na čebeljo družino s staro matico. Družine ločimo z matično rešetko, prek katere položimo časopisni papir, ki ga na 4–5 mestih prebodemo s panjskim dletom. Dodana čebelja družina z mlado matico nima lastnega žrela, zato so se te čebele prisiljene mešati s čebelami iz osnovne družine. Staro matico usmrtilo čebele same in za njeno naslednico izberejo mlajšo in boljšo. Pri prvem naslednjem kontrolnem pregledu odstranimo matično rešetko in papir, satnice z zalego pa spustimo v osnovno plodišče.

Posebno zahtevno pa je dodajanje matic, ki nekaj časa niso zalegale. To so matice, ki smo jih od registriranih vzrejalcev dobili po pošti. Na uspeh pri dodajanju teh

matic vpliva več dejavnikov, npr. vremenske in pašne razmere, stanje čebelje družine, stanje matice, pa tudi postopek, ki ga bomo uporabili pri dodajanju. Družina, ki ji bomo dodajali takšno matico, mora biti brez matice, morebitne matičnike pa moramo potrgati. Čebele ne bodo sprejele matice, če je v gnezdu zaležen matičnik ali če je družina že dalj časa osirotela in so že začele zalegati čebele trotočke. Na sploh je uspeh pri dodajanju boljši, če matice vstavimo v panj brez zalege ali v panj s pokrito zalego.

Skratka, cilj vseh naših opravil v juliju in avgustu so zdrave, močne in dovolj nakrmljene čebelje družine. Če nam bo to uspelo, bodo čebele uspešno preživele zimo in se spomladi hitro razvijale.

DANILO BEDEK,
Moščanci

ČEBELARJEVA OPRAVILA V AŽ-PANJH V JULIJU IN AVGUSTU



Julij je mesec, v katerem prehajamo v sklepno fazo našega čebelarskega leta. Začenja se torej čebelarsko »novo leto«. Kakor bomo zdaj družine pripravili na zazimitev, tako bodo tudi prezimile. Zato slabiče raje združimo, saj se nam teh družin ne splača pripravljati na zazimitev, ker je skoraj ni verjetno, da bi tudi prezimile.

Pri delu s čebelami bomo morali biti zdaj previdnejši. Čebele se začnejo pripravljati na zimo, s tem pa oživi tudi njihov roparski nagon. Skoraj neverjetno je, kako se lahko te naše drobne ljubljence spremenijo v nasilne roparice. Usodna je lahko vsaka, tudi najmanjša čebelarjeva neprevidnost, saj rop lahko izzove mimogrede, preprečimo pa ga je zelo težko. Z g. Pankerjem sva imela nekaj let družine skupaj na moji parceli, tako da je bilo v premeru 100 metrov več kot 250 AŽ-panjev, kljub temu pa se nikoli niso ropale. Če bomo poskrbeli za pravilno oskrbo družin, bomo imeli tudi precej manj težav. Pravilno oskrbovane družine ne kažejo roparskega nagona, če pa jih prepustimo njihovi lastni iznajdljivosti, si bomo nakopali veliko težav. Roparice ne odnašajo oziroma ne prinašajo samo medu, ampak tudi vse bolezni iz bližnjih čebeljakov. Pritegnile bodo varoe, saj bodo tarča roparic najprej slabiči, prav take družine pa so velik problem. **Ropanje** je zelo težko preprečiti, še zlasti, če ga ne ugotovimo takoj, kajti te čebele so izjemno napadalne in si dobesedno izsilijo vstop v panj. Tarča napada so najprej slabše družine in družine s slabim obrambnim nagonom. Skoraj za vsak rop je odgovoren čebelar sam, saj ga izzove s svojim nepravilnim ravnanjem. Če pušča satje na doseg čebel, če razliva sladkorno raztopino v okolici panjev in če prezgodaj napolni pitalnike, utegnejo biti posledice katastrofalne. Tudi čebelnjaka ne puščajmo odprtega, saj čebe-

le takoj začnejo stikati po njem, pa tudi če ima omara, v kateri shranjujemo satje, kakšno odprtino, jo bodo čebele zlahka našle. Dodajanje medenih satov slabšim družinam ali celo naselitev panjev z rezervnimi družinami je v tem času lahko usodno. Vsaka družina, ki jo pregledamo, potrebuje 24 ur, da se normalizira, do tedaj pa je zbegana in kot taka tarča napada, še zlasti, če čebele naseljujemo ali preseljujemo iz panja v panj. Zato tovrstna opravila v tem obdobju niso primerna, če pa se jim ne moremo izogniti, moramo ravnati zelo previdno.

Ropanje najlažje opazimo po pospešenem izletavanju čebel iz napadenih in iz tistih panjev, iz katerih so roparice. Najbolj opazno je to zgodaj zjutraj ali pozno zvečer, ko preostale družine mirujejo, zato je to zanesljiv znak, da je nekaj narobe. Ni nujno, da so roparice tuje čebele, lahko so tudi naše, v vsakem primeru pa je treba ugotoviti, čigave so. **Preprosta metoda: čebele, ki vdirajo v določeni panj, posipamo z moko in opazujemo, kam bodo letele!** Videli bomo, ali se vračajo v katerega od naših panjev ali v »sosedovega« in poiskali rešitev. V tem primeru je napadeni panj ali celo vse panje najbolje premestiti. Če odpeljemo samo napadenega, se roparice preusmerijo v soslednjega, zato moramo vsa žrela zožiti na širino ene do dveh čebel, saj jim bomo le tako omogočili uspešno obrambo. V začetni fazi ropa bo zadostovalo, če bomo zožali žrelo in predenj postavili steklo. Čebele iz domačega panja znajo steklo zaobiti, roparice pa se zaletavajo vanj, zato je v takih primerih to dokaj učinkovit pripomoček. Če panjev ne moremo odpeljati na rezervno lokacijo, moramo poleg ožanja in namestitve stekla čebele tudi nekoliko poškropiti z vodo, saj tudi to preprečuje vdor roparic. Če so čebele določeno družino že izropale, panj zapremo in morebitno zalego dodamo močnim družinam. Panj izpraznimo in očistimo, vendar ga **ne naselimo z novo družino**, prav tako pa na njegovo mesto ne postavimo





Poskrbimo za optimalno moč družin za zimo.

drugega, ker se bodo roparice vrnile. To opravilo naj počaka na spomladanske mesece, saj takrat ne bo več težav, zdaj pa bi bil tarča napadalk tudi drug panj na tem mestu.

Delo pri čebelah

Če smo čebele prepeljali na gozdno pašo, pazimo na morebiten vnos mane, ki bi lahko kristalizirala. Iztočimo med ter presodimo stanje družin in kakovost matic. Vsem družinam, ki so občutno oslabele, je najprimerneje dodati rezervne družine ali vsaj urediti gnezdo in jim dodati mlado oplojeno matico. Vsekakor je pametno, če čebele vsaj do 20. avgusta prepeljemo domov. Vsi, ki čebele prepeljejo na pozne paše, imajo (ali bi morali imeti) zadostno število rezervnih družin za uspešno sanacijo družin.

Te družinice bi morale biti nakrmljene in očiščene varoj, preden jih naselimo v gospodarske družine, ki jim moramo odvzeti matice. Ko se vrnemo s pozne paše, ob odvzemu matic odprimo preostanek pokrite zalege, ki je v panju. Čebele bodo odstranile zalego, s tem pa bodo na plan prišle tudi vse varoe. Po 24 urah v vseh panjih z enim od registriranih sredstev zatirajmo varoe, potem pa naselimo rezervne družine. Po dodajanju družine samo še dokrmimo in izvedemo še kakšno zatiranje varoj. Ko sem sam prvič prepeljal čebele na gozdno pašo na Pohorje, nisem mogel verjeti, kako so oslabele v primerjavi s tistimi, ki so ostale doma. Vedel sem, v kaj se spuščam, imel sem rezervne družine, vendar premalo v primerjavi s tistimi na paši, zato sem imel kar nekaj dela, da sem družine znova okrepil. Poleg tega je začel kristalizirati tudi med v satju in to je bila še dodatna težava. Takrat še nisem bil registriran vzrejevalec, matice sem vzrejal le za svoje potrebe, zato mi sanacija družin ni vzela preveč časa. Zdaj se z gozdne paše vračam najpozneje do 10. avgusta. Takrat tudi pregledam vse družine in jim sproti odvezem matice, ki se niso izkazale (**ne glede na starost**)! Podpoprečnim družinam dodam rezervne družine z mladimi maticami, ti-

stim, ki so le nekoliko oslabele, pa samo zamenjam matice.

Poznamo več načinov zamenjave matic, vendar sam uporabljam dva. Pri prvem načinu ob pregledu odvezem matice in v sredini pustim za sat prostora. Čez 24 ur dodam mlado oplojeno matico s celim AŽ-satom. Doselej je bila vsaka zamenjava, ki sem jo izvedel na ta način, uspešna. Za zamenjavo matic po vrnitvi z gozdne paše vedno prihranim plemenilčke na en AŽ-sat. Matice zalegajo dlje časa in so tako tudi raje sprejete, po združitvi pa mlada matica glede na pridobljen prostor zalega s polno vneto. Podobno izvedem zamenjavo s petsatnimi rezervnimi družinami, vendar namesto da bi ob pregledu naredil za en sat prostora, ga naredim za pet satov. Čez 24 ur dodam družinico neposredno v plodišče, in to brez kakršnega koli ločevanja s časopisnim papirjem. Vse družinice za dodajanje so z rezervnega stojišča, ki je oddaljeno več kot 5 km. Za vse, ki bi se lotili tega načina zamenjave matic, naj povem, da ne vem, kakšen bi bil rezultat z družino z istega stojišča! Ob tem zadnjem posegu v družine očistimo podnice, saj bomo tja vstavljali testne vložke. Če bomo spremljali naravni odpad varoj, jih lahko vstavljamo tudi sproti. Sam ne spremljam naravnega odpada varoj, ker po mojih ugotovitvah ta ni dovolj zanesljiv kazalec stanja okuženosti družine.

Ob zatiranju tega zajedavca vedno vsaj desetim družinam tako na prevozni enoti kot tudi v čebelnjaku vstavim testne vložke, tik preden vnesem sredstvo za zatiranje. Po 24–48 urah odvezem testne vložke in preštejem odpadle varoe.

Za preverjanje odpadlih varoj izberemo družine, v katerih ciklus zaleganja ni bil prekinjen. V teh družinah jih je največ, zato bodo tudi rezultati oprijemljivejši. Družine, ki so rojle, ali tiste, ki smo jim iz kakršnih koli razlogov odvzeli ma-



Ko so čebelje družine na kostenjevi paši, jim še lahko oddamo satnice v gradnjo.

tico, za testiranje niso primerne. Zatiiranje varoj ponavljam toliko časa, dokler se število odpadlih varoj ne zmanjša na manj kot 20 v posamezni družini. Kolikokrat je treba postopek ponoviti, je odvisno od napadenosti družin, ta pa je odvisna od tega, kje so bile čebele med letom. Iz plodišča odstranimo tudi vse nedograjeno satje, saj čebele vanj ne bodo shranile zimske zaloge. Tako satje je neprimerno za prezimovanje in je zgolj ovira v plodišču. Zelo pomemben je dotok hrane v panj, zato družine vsak drugi dan krmim z manjšimi količinami. S tem dosežem zelo dober razvoj in dobro predelavo hrane za zimo. Uporabljam izključno sladkorno raztopino, najprej v razmerju 2 : 1, nato pa povečujem gostoto. Kolikor pozneje krmimo, toliko gostejšo sladkorno raztopino moramo uporabiti. Zdaj je torej treba poskrbeti za naše čebelje družine, kajti če zamudimo, tega ne bomo mogli nadoknaditi. Če imamo čebele oddaljene od doma in jih zato ne moremo krmiti vsak drugi dan, uporabimo pitalnik za počasen odvzem sladkorne raztopine. Nekaj idej je bilo predstavljenih tudi v prejšnjih letnikih Slovenskega čebelarja, najpreprostejša pa bo verjetno uporaba plastičnega vedrca. V medišču odvezem toliko satov, da naredimo prostor za vedrce. Najlaže bo to pri čebelarjih, ki čebelarijo s trietažnimi panji, saj lahko eno etažo uporabijo za ta namen. Tudi uporabnikom zaklad bo delo zelo olajšano s Frančičevim pitalnikom. **Še enkrat ponavljam in vam polagam na srce:** ko stočimo kostonjev med, začnimo družine krmiti, če jih nismo prepeljali na hojevo pašo. Zgodi pa se tudi, da hoja ne med. Seveda moramo družine v tem primeru krmiti, ne pozabimo pa, da potrebujejo tudi vir vode, če tega ni v bližini. Če bomo zdaj odšli na dopust in čebele prepustili samim sebi, potem smo jih dobesedno obsodili na propad. Poskrbimo, da bodo vse družine urejene in med iztočen, šele potem se odpravimo na dopust. Če nimamo nikogar, ki bi družine krmil med našo odsotnostjo, moramo nastaviti vedrce, ki bo zadostovalo za 7–10 dni. Z zgodnejšim krmiljenjem izrabimo stare pašne čebele, ki bodo hrano dobro predelale. Dobro predelana hrana zmanjšuje možnost okužbe z nosečo in je zelo pomemben dejavnik uspešnega prezimovanja. Prav tako ne obremenjujemo mladih dolgoživih zimskih čebel. Kolikor bolj zdrave bodo ob zazimovitvi, toliko boljši razvoj lahko pričakujemo spomladi. Cvetnega prahu je v tem obdobju še veliko, zato bodo družine optimalno preskrbljene in temu primerno se bodo tudi pripravile za zimo. Pazimo, da ne dodamo velike količine sladkorne raztopine hkrati, ker bomo stisnili gnezdo in dosegli nasproten učinek, kot bi želeli. Čebele se bodo zablokirale s hrano, matici bo zmanjkalo prostora za zaleganje in družine bodo oslabele. Sam prezimujem vse družine v plodišču in medišču, torej družin ne omejujem. Tudi trietažni panj prezimujem v vseh treh etažah. Vsi tisti, ki jih prezimujejo samo v plodiščih, morajo biti previdnejši glede dodanih količin zimske zaloge. Sam sem preizkušal tudi prezimovanje samo v plodišču, vendar sem ta način opustil. Družine so se prehitro zablokirale oziroma so se bile zaradi prostora prisiljene omejiti. Zato je zimo pričakalo manj čebel, spomladi pa so bile slabše kot tiste, ki so prezimovale v obeh etažah. Dodaten šok je bil, ko sem nastavlil



Ob zatiiranju preverimo tudi odpad varoj.

medišče, saj so družine spet potrebovale nekaj časa, da so se prilagodile tej razširitvi. Glede dodajanja hrane je težko reči, kateri način je najboljši. Sam ravnam bolj po občutku: kolikor močnejša je družina, toliko več hrane ji dodam, oziroma nasprotno, kolikor slabša je, toliko manj hrane ji dodam. Družini, ki se bo hitro stiskala in pri kateri bomo opazili slabenje, bo treba odvzeti matico (**ne glede na starost**) in ji dodati rezervno družinico. Če tega zdaj ne moremo več storiti, si družino označimo in to naredimo spomladi. Take družine seveda niso naš cilj, kajti če zazimimo slabiča, bo taka družina zaostajala tudi spomladi. Ne pozabimo na rezervne družine, saj moramo tudi te pregledati in jih krmiti. Tudi pri teh družinah moramo biti pozorni na količino dodane hrane, saj jim bo prevelika količina prav tako škodovala kot premajhna. Če bo hrane premalo, lahko dodamo meden sat, če je bo preveč, ga odvezim o in shranimo ter dodajmo praznega. Skrbimo, da bodo družinice čim živahnješe, slabičev ne zazimujemo. Če jih imamo na različnih lokacijah, jih prepeljimo na isto stojišče, saj si bomo s tem olajšali delo. Po 15. juliju ni več omejitev zaradi hruševega ožiga, zato lahko čebele premeščamo brez obvestil in dovoljenj fitosanitarnega inšpektorja. Pospravimo oziroma združujemo vse plemenilčke, sicer bodo tarča napada roparic in tudi ose. Ose so velika nadloga in vsako leto mi avgusta uničijo veliko plemenilčkov. Ker jih je preveč, si izsilijo vstop, zlasti v plemenilčke, v katerih so neoplojene matice. Vdirajo tudi v pridobitne panje, zato je okoli čebelnjaka dobro nastaviti nekaj vab, vendar ne preblizu. Idealna za ta namen je navadna 1,5-litrska plastenka z mešanico domačega kisa in piva, v trgovinah pa dobimo tudi posebne vabe za ta namen.

Vse satje, ki smo ga odvzeli iz medišč, moramo pravilno shraniti in obvarovati pred večjo. Za ta namen so zelo pripravne stare zamrzovalne skrinje. Dobro je, če satje takoj sortiramo in tistega, ki ga ne nameravamo shraniti, prekuhamo ali damo v kuho, če imamo tako možnost.



Vzreja matic

MARJAN KOKALJ

VZREJA ČEBELJIH MATIC V LETU 2004

Delovna skupina je v skladu s potrjenim rejskim programom v čebelarstvu od 21. aprila do 5. maja 2004 (zamuda je nastala zaradi slabih vremenskih razmer) pregledala štirideset prijavljenih vzrejališč za registracijo. Petintrideset vzrejališč je izpolnjevalo vse pogoje za vzrejo matic v tem letu, pet vzrejališč pa ni izpolnjevalo vseh zahtevanih pogojev, zato tudi niso prejela dovoljenj za vzrejo.

Ob obisku čebelnjaki še niso bili oštevilčeni in vpisani v register čebelnjakov.

Vzrejevalci so prijavi 89 matičarjev. Kmetijski inštitut Slovenije je 19. maja 2004 vsem določenim matičarjem podelil rodovniške številke za matice (od 1 do 89), hkrati pa smo vzrejevalce matic poučili, kako naj vodijo rodovniške knjige.

Kmetijski inštitut Slovenije je na podlagi 122. člena Zakona o živinoreji (Ur. l. RS, 18/02), 25. člena Pravilnika o pogojih za odobritev vzrejališč čebeljih matic, testnih postaj in priznanje drugih organizacij v čebelarstvu ter o pogojih glede reje in prometa s čebeljim plemenskim materialom (Ur. l. RS, 125/03) ter na podlagi rejskih programov za leto 2003 in 2004, potrjenih s sklepi Ministrstva za kmetijstvo, gozdarstvo in prehrano Republike Slovenije št. 321-06-28/2003, z dne 16. 1. 2003, št. 321-06-55/2003, z dne 28. 2. 2003, št. 321-06-85/2004-2, z dne 18. 3. 2004, in št. 321-06-89/2004/2, z dne 23. 3. 2004, izdal dovoljenja za vzrejo čebeljih matic naslednjim vzrejevalcem:

IME IN PRIIMEK, NASLOV, POŠTA:

1. Jože Andrejč, Murski Petrovci 1a, 9251 Tišina
2. Janez Balažič, Dokležovje, Glavna ulica 73, 9231 Beltinci
3. Danilo Bedek, Moščanci 21, 9202 Mačkovec
4. Avgust Bučar, Bratov Učakar 100, 1000 Ljubljana
5. Alojz Bukovšek, Golo Brdo 19, 1215 Medvode
6. Janko Bukovšek, Golo Brdo 19, 1215 Medvode
7. Stanislav Čiček, Ivanci 39, 9222 Bogojina
8. Marko Debevec, Čuža 7, 1360 Vrhnika
9. Bojan Donko, Dolga vas, Glavna ulica 94, 9220 Lendava
10. Ivan Dremelj, Dragovšek 13, 1275 Šmartno pri Litiji
11. Janez Dremelj, Dragovšek 13, 1275 Šmartno pri Litiji
12. Frvin Ficko, Mlajtinci 37a, 9226 Moravske Toplice
13. Viktor Gaber, Novačanova 3, 3202 Ljubečna
14. Darko Grm, Hude Ravne 1, 1273 Dole pri Litiji
15. Jože Herbjaj, Nedeljica 29, 9224 Turnišče
16. Jože Jakšič, Kapca, Glavna ulica 21, 9220 Lendava
17. Ciril Jalen, Rodine 18, 4274 Žirovnica
18. Vasja Jug, Grant 1e, 5272 Grahovo ob Bači
19. Mirko Jurinec, Ključarevci 74, 9242 Križevci
20. Čebelarstvo Kapun, Mirna 14, 9000 Murska Sobota
21. Milena Kavaš, Ribiška 8, 9233 Odranci
22. Janez Kropivšek, Jeronim 32, 3305 Vransko
23. Lovro Legat, Zagoriška 10, 4260 Bled
24. Janez Luznar, Begunje na Gorenjskem 170, 4275 Begunje na Gorenjskem
25. Alojz Očkerl, Vosek 40, 2231 Pernica
26. Franc in Barbara Panker, Satahovci 15b, 9000 Murska Sobota
27. Rado Pavlovič, Gozd 36a, 1242 Stahovica
28. Janko Pislak, Apače 303, 2325 Kidričevo
29. Julij Pokorni, Gačnik 3, 2211 Pesnica
30. Jože Sever, Semič 7c, 8333 Semič
31. Čebelarstvo Sivec – Žunko, Sužid 41, 5222 Kobarid
32. Franc Šolar, Podnart 12, 4244 Podnart
33. Jožef in Jožica Tratnjek, Žižki 93, 9232 Črenšovci
34. Ladislav Vozelj, Dragovšek 18, 1275 Šmartno pri Litiji
35. Henrik Zaletelj, Fužina 59, 1303 Zagradec

Vzreja matic

ČEBELARSTVO KAPUN

MURSKA SOBOTA, Mirna 14,

9000 Murska Sobota

GSM: 031 703 603 – GSM: 031 674 598

Sprejemamo naročila za označene matice.

Dostava po pošti ali osebno.

Vsi navedeni vzrejevalci so se zavezali, da bodo vzredili najmanj 300 matic na leto. Vsem smo tudi že razdelili skupaj 29050 kontrolnih nalepk. Vse čebelarje opozarjamo, naj bodo pri nakupu matic pozorni, saj morajo biti matičnice opremljene z nalepko »MATICA IZ SLOVENIJE«.



Prodaja čebeljih pridelkov

FRANC GRADIŠNIK,
Opekarniška ulica 4, Rače

SMUKANJE CVETNEGA PRAHU

PRIPRAVA DRUŽINE

Če nameravamo smukati cvetni prah, je najpomembnejša pravočasna priprava čebelje družine, saj je prvi pogoj za uspešno smukanje močna družina. Kako to dosežemo pravi čas, je že drugo poglavje, vendar ga mora večina čebelarjev dobro poznati, če želi uspešno čebelariti. Če namreč družina ni dovolj močna, smukanje cvetnega prahu ne bo uspešno in tudi ne donosno.

Moje čebelarstvo temelji na velikem številu rezervnih družin, ki jih uporabljam za takojšnje intervencije v gospodarskih družinah, da jih okrepim, da preprečujem roje, skratka, da matica ves čas neprekinjeno intenzivno zalega.

POMEMBEN DATUM PRI SMUKANJU

Družina mora biti okrog 15. aprila toliko razvita, da ima najmanj 10, 12 ali več satov zalege. V tem času mora biti 10-satar že nastavljen, v medišču pa morata biti najmanj 2–4 sati pokrite zalege.

V plodišču je najmanj sedem satov zalege, v tem času še več odkrite kot pokrite.

Če je torej družina sredi aprila v takšnem stanju, bomo uspešni tudi pri smukanju cvetnega prahu.

Pri tem je poglavito vprašanje, kako tako močni družini preprečiti rojenje, saj to zahteva od čebelarja precej prakse in spretnosti.

KAKO SAM PRIDELUJEM CVETNI PRAH?

Kot sem že povedal, se smukanje začne že v drugi polovici aprila, morda že kakšen dan prej, odvisno od vremena. Na splošno mora biti za smukanje vse pripravljeno tedaj, ko zacveti prvi regrat.

Sam sem preizkusil različne načine smukanja, in to tako zunanje kot notranje smukanje. Sicer pa za ta namen najpogosteje uporabljam notranje smukalnice.

SMUKALNIKI

V obdobju, ko ni smukanja cvetnega prahu, z notranjimi smukalniki nadziramo napadenost čebeljih družin z va-

roo, saj imamo v teh predalih popoln pregled nad njihovim stanjem. Prav zato sem se tudi sam lotil smukanja cvetnega prahu z notranjimi smukalniki.

Ti smukalniki sicer niso moja zamisel. Že pred več kot 20 leti je nekaj AŽ-panjev z notranjimi smukalniki izdelalo Mizarstvo Moravče. Ni mi povsem jasno, zakaj so ta način smukanja in izdelavo takšnih panjev opustili. Res so bili panji z notranjimi smukalniki v praksi skoraj neuporabni, zato jih je bilo treba izpopolniti, spremeniti in prilagoditi tako, da so jih čebele sprejele. Ob vsakokratni spremembi teh smukalnikov je bil večji tudi pridelek. Način, ki ga uporabljam zdaj, je tudi najučinkovitejši, saj je dnevni donos dovolj močne družine tudi več kot pol kilograma.

To je starejši notranji smukalnik, ki ga je bilo treba spremeniti.

• Verjetno so notranje smukalnice opustili zaradi slabih rezultatov, vendar se ti po spremembi izboljšajo. Za čebele je bilo treba urediti tako rekoč »enosmerni promet«. Po prvotnem načinu so se bile čebele prisiljene dvakrat vračati skozi smukalno šablono. Ko sem nad smukalno šablono vstavil izletne tulce, se je donos cvetnega prahu skoraj podvojil in tudi cvetni prah je bil lepši, nezmečkan.

• Druga predelava smukalnika je bila razširitev smukalne šablone in hkrati s tem tudi predala. To je povezano tudi z nadzorom nad varoo, saj v celoti zajema podnico panja.



Notranji smukalnik. Foto: V. Pušnik



Smukalnik od zgoraj.



Vzreja matice

HENRIK ZALETEL

Sprejemam naročila za označene matice čiste kranjske sivke iz odbranih matičarjev pod nadzorom KIS. Prevzem osebno ali po pošti.

Fužina 59 – 1303 ZAGRADEC

Tel.: 01/ 788 60 86 – GSM: 041 886 652





Pogled na mrežo skozi katero pada cvetni prah.

- Sočasno sem mrežo nad predalom zamenjal z nerjavečo (RF) mrežo, z luknjicami pravilne velikosti 3,8 mm x 3,8 mm. Mrežo sem zamenjal iz dveh razlogov: da je ne načena mravljinčna kislina, ki jo uporabljam za poletno zatiranje varoe, in zato, ker je pomembno, kolikšne velikosti so odprtine na mreži. Če je namreč mreža pregosta, je cvetni prah zmečkan, če pa je prerodka, čebelam omogoča prehod v predal.



Spodaj je viden predal za cvetni prah.

Ta smukalnik je v primerjavi s prejšnjim, ki je bil enodelen, dvodelen. S tem je čebelam onemogočeno nabiranje smeti, večš itd. pod prednjo loputico, s katero uravnava smukanje ali nesmukanje. (Glej sliko 775.)

Sočasno imajo čebele med predalom in satjem več zraka in prostora. Zgornji del smukalnika je samostojen, tako da ga vložimo ob začetku smukanja, po končanem smukanju pa znova odvajamo.

Še posebej pomembno je, kolikšne debeline je ta vložek oz. kako velik je prostor med smukalno šablono in spodnjo mrežo. Če je ta prostor previsok, se čebele težje vzpenjajo, če pa je prenizek, se čebele poškodujejo, tako da med cvetnim prahom lahko ostane veliko delcev (krlca, nogice). Po mojih dolgoletnih izkušnjah je pravilna višina med smukalno in spodnjo mrežo natančno 14 mm.

KAKO AKTIVIRAMO SMUKALNIKE?

Doslej opisan način se po večini nanaša na notranje smukalnike, pri katerih čebel ni treba posebej privajati na začetek smukanja tako kot pri zunanjih, ampak jih lahko vstavimo takoj, ko ugotovimo, da je v naravi dovolj cvetnega prahu in da so družine dovolj razvite. Sočasno nad smukalno šablono odpremo tudi odprtino s tulci za izlet čebel.

Sam začnem cvetni prah zbirati, ko zacvetijo prvi regra-

tovi cvetovi, in ga zbiram do prve polovice cvetenja kostanja. Kot vemo, ima pravi kostanj v prvih dneh cvetenja največ cvetnega prahu, šele v drugem delu pa ima več medičine. Drugi razlog za prekinitev smukanja po prvi polovici cvetenja kostanja pa je tudi ta, da lahko čebele tudi zase naberejo še dovolj cvetnega prahu za poznoletni in jesenski razvoj.

Še nekaj besed o zunanjem smukalniku. Tega moramo na panje namestiti vsaj teden dni pred nameranim začetkom smukanja, da se čebele navadijo na spremembo zunanosti panja in ob odprti smukalni šablono vanj tudi vletavajo. Čebele se morajo namreč navaditi na to spremembo in na postopno spuščanje smukalne šablone, sicer utegnejo blokirati vhod in izlet, z drugimi besedami, utegnejo »štrajkati«. Pri zunanjih smukalnikih ni vseeno, kakšna je njihova strešica. Ta je bila sprva premajhna, po spremembi pa je nekoliko dvignjena in podaljšana, tako da v celoti pokriva mrežico in predal. Po namestitvi takšne strešice je bil pridelek podvojen.

Posebno pozornost je treba nameniti montaži zunanjega smukalnika. Ob nastavitvi mora biti dosledno zaprt vletni prostor, tako da čebele nimajo druge poti kot skozi smukalnik.

NAČIN IN POSTOPEK PRIDELOVANJA CVETNEGA PRAHU OD PANJA DO SUHEGA IN ČISTEGA CVETNEGA PRAHU, PRIMERNEGA ZA EMBALIRANJE

Cvetni prah odvajam vsak dan, in to iz dveh razlogov:

1. da še svežega shranim v zamrzovalno skrinjo;



Sub cvetni prah shranjujemo v zamrzovalni skrinji.

2. ker so predali pri zelo delavnih čebeljih družinah za pridelek cvetnega prahu, ki ga naberejo v dveh ali več dneh, premajhni (v predal gre največ 60 do 65 dag svežega cvetnega prahu) in ker se ob prepolnih predalih cvetni prah lahko pomečka in spremeni svojo obliko. Oblika cvetnega prahu ima namreč zelo pomembno vlogo.

Svež cvetni prah, odvisno od pridelka in zaloge, za nekaj dni shranim v zamrzovalno skrinjo, potem pa ga nasujem na mreže in sušim v večnamenski komori.

Sušilne mreže so velike 80 x 70 cm. Na eno mrežo nasujem 2–3 cm debelo plast, to je približno 4 kg svežega



cvetnega prahu. V mojo komoro lahko hkrati vstavim 16 kg svežega cvetnega prahu.

Cvetni prah sušimo v senci pri temperaturi 35–40 °C s kroženjem toplega zraka.

Sušenje traja od 48–72 ur, odvisno od količine in debeline cvetnega prahu, nasutega na mrežah. Cvetni prah mora biti dovolj suh, tako da ga, če ga vsujemo na mizo, kar je zaradi previdnosti in zanesljivosti potrebno, z lahkoto pobere, ne da bi se pri tem zmečkal.

Na tak način pridelan cvetni prah je v neprepustno zaprtih posodah lahko shranjen tudi več let, vendar je njegova uporabnost ob pravilni hrabi po navadi dve leti. Priporočamo, da ga hranite na hladnem v zamrzovalni skrinji.

VEČNAMENSKA KOMORA

Tovrstno komoro je mogoče uporabiti za različne namene, med drugim tudi za sušenje cvetnega prahu. V njej lahko sušimo tudi sadje, gobe in morda še kaj. Za ta namen je opremljena z majnim ventilatorjem za odvod vlage.

Komora je opremljena s termostatom, ki uravnava temperaturo v razponu od 20 do 80 °C.



Komora ima na zadnji strani ventilator.

V komori lahko zelo uspešno, gotovo bolje kot z grelci, topimo kristaliziran med. Vanjo je mogoče vstaviti sod 320 kg medu, pa seveda tudi manjše količine. Notranje mere komore so 80 x 90 x 140 cm.

V komori se med bolje segreje in stopi kot z grelcem, ker ga lahko topimo na poljubni temperaturi, vendar, kot vemo, največ do 40 °C. Preden začnemo med greti, iz komore odstranimo zaščitno ploščo, ki preprečuje pregretje cvetnega prahu, in druge predale.



*Sušenje cvetnega prahu v komori.
Foto: V. Pašnik*

V spodnjem zadnjem delu komore sta vgrajena grelec in majhen ventilator. Ob segrevanju medu odstranimo tudi odprtino in ventilator za odsesavanje vlage.

Do poljubne temperature lahko segrevamo tudi medene sate, v katerih je med kristaliziral.

Komoro sem v celoti izdelal sam, vse materiale, iz katerih je izdelana, pa je po zmernih cenah mogoče kupiti v naših trgovinah. Za svojo komoro sem uporabil opremo pečice Gorenje in navaden zidni ventilator za kuhinje.

SKLEP

Prijatelje čebelarje želim opozoriti, da je pri pridelavi cvetnega prahu potrebna posebna vztrajnost. Vemo, da čebel ne moremo ničesar priučiti, se pa lahko od njih veliko naučimo. Zato jih je treba opazovati in jim prilagoditi razmere. Pri cvetnem prahu je to še posebej pomembno, to pa vedo tudi številni čebelarji, ki so sicer začeli smukati, vendar so pridobivanje cvetnega prahu opustili, ker so menili, da ne gre in da se ne izplača. Treba je biti vztrajen, preizkusiti je treba več načinov. Teh je veliko, prav tako pa tudi teorij. Najučinkovitejši bo tisti način, na katerega se bo čebelar navadil. Sam sem želel s tem pisanjem samo opisati, kako pridelujem cvetni prah, ter opozoriti druge čebelarje, naj po prvem neuspešnem poskusu ne obupajo in ne »vržejo puške v koruzo«.

Za vsak način smukanja pa je pomembno naslednje:

Pogoj za dobre rezultate so zdrave, močne čebelje družine. Kako to dosežemo, čebelarji vemo. Posebej je treba paziti na higienske razmere in čistočo. Sam pravilnik o pridelavi in pridobivanju cvetnega prahu je razmeroma dober, vendar je po mojem pomanjkljivo to, da smukanje cvetne-

Vzreja JANEZ DREMELJ

GSM: 041 836 050

041 779 119



**Čebelarstvo
DREMELJ**

Vzreja IVAN DREMELJ

GSM: 041 588 248

031 735 341

Dragovšek 13 – 1275 ŠMARTNO PRI LITJI

Tel./faks – 01/ 899 11 31

Sprejemamo naročila za označene matice čiste kranjske sivke, zrele matičnjake in druge čebelje pridelke. Julija in avgusta so cene matic nižje. Prevzem osebno ali po pošti.



Boj

ga prahu v družinah s poapnelo zalego ni priporočljivo. Menim, da bi moralo pisati: JE PREPOVEDANO. Takšne podatke imam iz sosednjih držav, ki pridelavo in uporabo cvetnega prahu že zelo dolgo poznajo in ga tudi uporabljajo v velikih količinah.

Ob tem moram povedati, da čebele zdravim samo z naravnimi sredstvi: čaji, askorbinska kislina in pelin so sredstva za preprečevanje noseme.

Za zatiranje varoe uporabljam mravljinčno kislino in timol. Zaradi zanesljivosti v zimskih mesecih (novembra ali decembra) ob ugodnem vremenu za kontrolo uporabim tudi oksalno kislino.

Glede timola moram pripomniti, da sem ga dolga leta uporabljal suhega v prahu, zadnjih nekaj let pa ga uporabljam stopljenega v sladkorni raztopini ob krmljenju, in to v zadnjih litrih sladkorne raztopine, ki jo čebeljim družinam dodam za zimsko zalogo. Timol uporabljam tako, da raztopim 1,3 g kristalov timola v treh litrih vroče vode ali čaja in tej mešanici dodam 3 kg sladkorja. Tako dobim 5 litrov sladkorne raztopine, ki jo dodajam 3–4-krat po 150 g na polno zasedeno »ulico« v presledku 4–7 dni. Pri 10-satarju zadostuje 5 l raztopine za štirikratno krmljenje, če porabimo 150 g na »ulico« (5 litrov raztopine je 6 kg).

Zgodaj spomladi (zgodilo se je že 10. marca), to je seveda odvisno od vremena, še preden začnem dodajati timol v sladkorno raztopino, dam v prve količine dražilnega krmljenja najprej čebelarški čaj dr. Sklenerja, potem pa 3–4-krat timol, tako da je zadnja količina timola porabljena pred nastavitvijo medišč.

Čaj dr. Sklenerja prav gotovo poznate, za tiste, ki o njem še niso slišali, pa naj povem, da je sestavljen iz rmana, kamilice, melise, mete in pelina. Čaj je pakiran po 100 g, pripravimo pa ga takole:

Približno polovico vsebine zavitka, to je do 50 g mešanice, prelijem z 1 litrom prekuhane vrele vode; po navodilih pustim čaj stati 20 minut, nato ga precedim (pozor, čaja ne smete prekuhati!). Liter čaja zadošča za 20 litrov slad-

korne raztopine. Še vroč čaj prilijem k sladkorni raztopini, ki postane tako nekoliko mlačna in aromatična.

S tem načinom čebelarjenja so družine že ob cvetenju prvega regrata (med 10. in 15. aprilom) SPOSOBNE ZA SMUKANJE. Če hočemo, da bo tako, moramo poskrbeti za dovolj močne družine pred zazimljenjem, to pa so, če imajo v 10-satnem AŽ-panju konec avgusta in v začetku septembra najmanj osem satov zalege. Taka družina je močna, tako da lahko že sredi januarja jedro gručice oz. gnezda segreje na 32 do 35 °C in matica lahko začne zalegati.

Po dolgih letih ugotavljam, da sem se glede zdravstvenega varstva čebel pravilno odločil za uporabo opisanih sredstev (timol, mravljinčna kislina, askorbinska kislina, čaji, pelin, in dodatni spodbujevalci – vitamini A, D3, E, C). Vsa ta sredstva uporabljam po potrebi, glede na to pa uravnavam tudi količino.

Z uporabo teh sredstev so odpravljene vse tegobe in nevarnosti s poapnelo zalego, nosemo, pršico in vsem drugim.

Ob tem velja pripomniti, da sta predpisana Doktrina sonaravnega čebelarjenja (objavljena v Slovenskem čebelarju) in knjiga dr. Jožeta Riharja vredni spoštovanja, saj na tak način uspešno čebelarim že skoraj 20 let. V teh letih sem se prepričal, da ni treba uporabljati nikakršnih kemičnih sredstev, saj ta v sonaravnem čebelarjenju nimajo česa iskati.

Opisani način čebelarjenja in pridobivanja cvetnega prahu vsebuje tudi osnovni, grob opis mojega načina pridobivanja cvetnega prahu.

Ker je ta zapis zelo skrajšan povzetek celotnega postopka pridobivanja cvetnega prahu, sem prijateljem čebelarjem, ki bi to želeli, pripravljen posredovati tudi dodatne informacije.

POMNI

Če je v družini veliko odkrite zalege, je velik tudi nagon za nabiranje cvetnega prahu.

PROŠNJA DRUŠTVOM – ANALIZE VZORCEV SLOVENSKEGA MEDU

Spoštovani čebelarji, cenjene čebelarke!

V tem letu bomo na Katedri za vrednotenje živil, Oddelka za živilstvo na Biotehniški fakulteti začeli analizirati vzorce medu, zbranih iz celotne Slovenije, in skušali poiskati razlike med medovi iz različnih slovenskih regij. Pri tem vodstva društev prosimo za pomoč, kajti potrebovali bomo veliko vzorcev iz posamezne regije ter vse možne vrste medu.

Prosimo vas, da nam imena, naslove in telefonske številke čebelarjev, ki bi bili z vzorci medov pripravljeni sodelovati pri naši raziskavi, sporočite na naslov:

Biotehniška fakulteta, Oddelek za živilstvo, Katedra za vrednotenje živil, Jamnikarjeva 101, 1000 Ljubljana, ali po telefonu: 01/ 423 11 61, interna 307, telefaksu: 01/ 256 62 96 oz. po elektronski pošti: urska.dobersek@bf.uni-lj.si. Nečlani pa se javite na gornji naslov.

Najlepša hvala za sodelovanje!

Prof. dr. Terezija Golob





Kratke novice

FRANCOSKI MINISTER JE PO PREPOVEDI REGENTA PREPOVEDAL TUDI UPORABO GAUCHA PRI KORUZI

Minister za kmetijstvo Republike Francije Herve Gaymard je v torek, 24. maja 2004, izdal prepoved uporabe insekticida Gaucho v Franciji za tretiranje semenske kornice do leta 2006, ko bo to substanco znova ocenila Evropska komisija.

Januarja 2003 je minister Gaymard še za tri leta podaljšal prepoved izdaje dovoljenja za uporabo Bayerjevega proizvoda Gaucho za tretiranje sončničnih semen.

Odlok francoskega ministrstva za kmetijstvo, ki je bil objavljen v francoskem uradnem listu, je izdan na podlagi mnenja francoske komisije za preučevanje toksičnosti fitosanitarnih proizvodov (Comtox) ter po postopku, ki ga je marca lani sprožil francoski minister proti Bayerju in

uporabnikom Gaucha za pridobitev podatkov o zakonitosti njihovega ravnanja.

V odgovoru ministru Comtox navaja, »da je tudi škodljivost za čebele pri koruzi, čeprav je videti manjša« kot pri sončnici »še vedno skrb zbujujoča«.

Firma Bayer Cropscience v Franciji je sporočila, da preučuje možnosti pritožbe na ta odlok, izdan po prepovedi prodaje insekticida Regent TS, proizvoda BASF 23. februarja lani. »To je za celotno verigo proizvodnje kornice nesprejemljiv in poguben odlok. Preučili bomo vse možnosti za pritožbo,« je izjavil Frank Garnier, generalni direktor firme Bayer Cropscience, ene od podružnic nemškega proizvajalca Gaucha.

Vir: Sporočilo za javnost Ministrstva za kmetijstvo R Francije (25. 5. 2004)

Pripis uredništva:

Čebelarji v Franciji so dosegli veliko zmago proti eni najmočnejših družb za proizvodnjo kemičnih sredstev za zaščito rastlin. Upajmo, da bomo njihovega uspeha deležni tudi slovenski čebelarji in da bo tudi naše Ministrstvo za kmetijstvo ukrepalo tako, kot je francosko.

ČEBELARSKI IZLETI – Imamo dolgoletne izkušnje pri organizaciji čebelarskih izletov. Pokličite nas in pripravili vam bomo zanimiv izlet. **ARItours, Slomškov trg 7, 2000 Maribor, tel. 00 386 02/ 229 83 60, 252 16 19.**



Medovite rastline

MIRO CETINA

SLOVENSKI GOZDOVI IN ČEBELARJENJE V NJIH

(Nadaljevanje iz 6. številke)

OBMOČNE ENOTE ZAVODA ZA GOZDOVE SLOVENIJE

Med avtohtone živalske vrste v gozdovih vsekakor sodi tudi čebela. Čebelarjenje (pobiranje čebeljih proizvodov) sicer spremlja človeka že od obdobja nabiralništva v pradednini do zdajšnjega večnamenskega gospodarjenja z gozdovi, odvisno od naravnih danosti, stopnje razvoja posameznika in družbe, tradicije, izkušenj in veljavnih družbenih norm. Dandanes mora gozdarstvo kot dejavnost usklajevati vse funkcije ali vloge, ki jih zahteva večnamensko gospodarjenje z gozdom.

Za sodobnega človeka je gozd nosilec fizične in duhovne kakovosti življenja. V našem primeru zadovoljuje potrebe čebele in prek nje tudi čebelarja, da izrabljuje danosti gozdov, hkrati pa z opravevanjem pomaga ohranjati drevesne in grmovne vrste ter zelišča, ki sodijo na določeno rastišče.

Čebelarjenje ni motnja v delovanju gozda kot naravnega ekosistema, saj je čebela sestavni del prvobitnih živalskih prebivalcev v gozdovih in je tudi dandanes sestavni del gozdov. Prav tako čebelarjenje ne ovira oziroma ne omejuje nobene druge funkcije gozdov.





Čebelarji se dobro zavedamo, da naravi ni mogoče vladati, ampak je treba procese v njej spremljati, se iz njih učiti in se jim čim bolj približati. Tako nam je zelo blizu eno temeljnih načel sodobnega gozdarstva, to je SONARAVNOST, ki pomeni, da gozdno naravo do določene stopnje posnemamo in ji s tem ostajamo blizu.

Zakon o gozdovih v tretjem členu določa sonaravno gospodarjenje kot »način ravnanja z gozdom, ki temelji na negi gozdov in zagotavlja njihovo ohranitev, povečanje pestrosti avtohtonih rastlinskih in živalskih vrst (čebele – *op. avtorja*) ter vzpostavljane biološkega ravnotežja«.

Zavedamo se tudi, da čebele (in čebelarji) ne morejo obstati in se razvijati, če gozd ne bo obstajal trajno. S tem se dotaknemo načela TRAJNOSTI, to je takšnega ravn-

nja z gozdom in vsemi drugimi obnovljivimi viri, da le-ti lahko obstajajo večno. Glede na to bomo zdajšnje potrebe zadovoljevali tako, da pri tem ne bomo ogrožali zadovoljevanja potreb prihodnjih generacij ali zmanjšali sposobnosti zemljišč.

Za čebelarjenje v gozdovih je zelo pomembno tudi načelo VEČNAMENSKOSTI, po katerem je za sodobnega človeka poleg učinkovite proizvodnje kakovostne lesne mase prav tako pomembna obogatitev našega življenja v vseh drugih pogledih.

To načelo predpostavlja, da so vse vloge ali funkcije gozdov (čebelarstva, lovskogospodarska idr.) med seboj v optimalnih razmerjih, zato nobena vloga ni favorizirana, ampak dobimo večnamenski kompromis, ki vsakomur daje nekaj, nikomur pa vsega.

(Nadaljevanje prihodnjič)

Vzreja matice na Primorskem – Plemenilna postaja Grant pod Rodico

Sprejemamo naročila za kakovostne in označene matice iz odbranih matičarjev pod nadzorom KIS.

Članom ČZS dajemo ugoden popust ter dodatni količinski popust.

VASJA JUG

GRANT 1E, 5242 Grahovo ob Bači, GSM: 031 254 995, e-pošta: vasja.jug@guest.arnes.si

Ne kličite na številko, ki je bila objavljena v št. 5/04. – Se priporočamo!



Vzreja matice

ČEBELARSTVO VOZELJ

DRAGOVŠEK 18, 1275 ŠMARTNO PRI LITJI

Tel.: 01/ 899 11 49, faks: 01/ 899 30 10, GSM: 041 618 786

Sprejemamo naročila za označene matice čiste kranjske sivke iz odbranih matičarjev pod nadzorom KIS.



NAGRAJENA FOTOGRAFIJA – LESKA, ČEBELA IN CVETNI PRAH

V Španiji je bilo letos že četrto mednarodno tekmovanje v čebelarji fotografiji. Udeležencev je vsako leto več, tudi iz Slovenije. Tokrat je že tretjič po vrsti prvo mesto pripadlo Francu Šivicu za fotografijo čebele na leski, posnete v trenutku, ko je veter s cveta osul cvetni prah. Poleg priznanja je avtor za fotografijo dobil tudi lepo denarno nagrado. Pri nas je vedno več dobrih naravoslovnih fotografov, ki imajo radi čebelarstvo, zato je prav, da se udeležujejo mednarodnih tekmovanj. Tudi to je promocija za naše čebelarstvo in za prepoznavnost Slovenije v svetu.

Uredništvo



Izkušnje naših čebelarjev

JOŽE FRELIH

MOJA OPAŽANJA PRI ZATIRANJU VAROE Z MRAVLJINČNO KISLINO

V Čebelarstvem društvu Žiri že nekaj let sistematično izvajamo zimsko zatiranje varoj na celotnem območju društva. Prejšnja leta smo uporabljali hemovar z agregatom ekofog, lani pa smo že uporabili oksalno kislino, in sicer tako, da smo jo pokapali neposredno po čebelah, kot je bilo v skladu z Doktrino opisano v lanskim 10. številki Slovenskega čebelarja.

Na čebelarstvem seminarju 2003 v Celju sem v prednaročilu naročil 50 hlapilnikov BS-05, čeprav se mi je cena zdela kar visoka. Hlapilnike sem pravočasno prejel in se odločil, da tudi sam preizkusim zatiranje po Doktrini, ki jo je sprejel UO ČZS in jo priporočil vsem čebelarjem.

Po tretjem točenju 22. julija, kar se mi je brez prevažanja čebel zgodilo prvič, sem čebelam zvečer dodal po liter sladkorne raztopine v razmerju 1 : 1. Nato sem 24. julija vstavil hlapilnike BS-05 s 100 ml 85-odstotne mravljinčne kisline. Dela sem se lotil zelo preudarno. Doma sem v posodice hlapilnika natočil po deciliter mravljinčne kisline in jih zaprl s pokrovčki. K 6 km oddaljenemu čebelnjaku sem vzel baterijski vijačnik in hlapilnike s kislino. Z vijačnikom sem nosilce posodic hlapilnikov zelo hitro pritrdil na notranjo stran vrat panjev. Po vrsti sem odvijal pokrovčke s posodic, jih vstavljaj ter privijal hlapilne elemente. Potem sem preprosto namestil hlapilnike na vrata panjev in jih zaprl. Enako sem naredil še pri čebelah na zabojniku in pri čebelah krožka pri Čebelarstvem domu. Pri nekaj panjih

sem špranje na vratih zatesnil z lepilnim trakom. Kljub vročemu poletju so se čebele na videz vedle normalno.

Med kolektivnim dopustom sem čebele lahko kontroliral na vseh treh lokacijah. Po nekaj dneh sem preverjal hitrost hlapenja kisline pri vseh družinah in pri treh tudi zaleganje matic.

Maticice so povsem prenehale zalegati, 100 ml kisline pa je izhlapelo v 11 dneh, tako rekoč v vseh hlapilnikih enako.

Ko sem enajsti dan pri petih družinah pregledal plodišča, sem videl, da so družine brez jajčec in ličink, vse pa so imele povprečno po tri sate pokrite zalege. Bilo me je strah, prepričan sem bil, da bo katastrofa. Tudi odpadlih varoj na podničnih vložkih pod mrežo ni bilo veliko, saj jih je odpadlo od 35–150.

Dvanajsti dan, 4. avgusta, sem vsem družinam zvečer dodal po liter sladkorne raztopine in sirupa. Naslednji dan sem vsaki družini dodal še trilitrsko ročko sirupa, ki ga pobirajo po plastični cevi, na dnu zaprti z mrežo. Do 10. avgusta so ves sirup spravile v satje, tako da sem prazne ročke zamenjal s polnimi. Pri pregledu treh družin sem videl, da imajo že po dva polna sata zalege. Čez teden dni sem še tretjič dodal hrano za zimsko zalego. Do tedaj so matice po celotni površini zalegle že pet satov. Ko sem 24. avgusta pregledal pet družin, so vse imele od 7–8 satov zalege. Naslednji dan sem družinam še četrtič dodal po tri li-



tre sirupa in sladkorne raztopine, to pa je bil tudi zadnji obrok za zimsko zalogo.

Priznati moram, da sem si šele takrat, ko je bilo v družinah že polno lepe zalege, prijateljem čebelarjem upal povedati, kako se mi je obneslo zatiranje z mravljinčno kislino. Zavedam se, da utegne prihodnje leto kislina delovati nekoliko drugače, saj je to odvisno tudi od vremenskih in pašnih razmer. Tudi število kontroliranih družin morda ni bilo dovolj veliko, da bi lahko bile realen kazalec dejanskega stanja. Kljub temu lahko rečem, da so moje izkušnje po prvem letu uporabe mravljinčne kisline v skladu z Doktrino ohrabrujoče.

Sredi septembra sem pet družin kontrolno zadimil z amitrazom, tako da sem na petino paličice »dimak« naka-pal osem kapljic tega sredstva. V panje sem vstavil testne vložke z mrežo za preverjanje števila odpadlih varoj. Po treh dneh sem naštel po 2–5 varoj. Odločil sem se, da čebel do zimskega zatiranja z oksalno kislino ne bom več obremenjeval z nobenim sredstvom. Pri družinah čebelar-skega krožka je padlo tudi do 60 varoj, zato sem te še enkrat zadimil. Razlog za takšno razliko je lahko v tem, da so moje čebele na samem, družine krožka pa so v bližini drugih čebelnjakov, katerih lastniki niso sočasno zatirali varoj.

Štirinajstega novembra sem po navodilu dr. Šnajderja opravil še zimsko zatiranje, in to s pokapanjem raztopine oksalne kisline, kot je bilo objavljeno v 10. št. Slovenskega čebelarja 2003. Po devetih dneh od izvedbe postopka sem naštel še od 5–25 varoj, glede na to pa pričakujem, da bom v tem letu zares čebelaril brez uporabe akaricidov. Motilo me je le vreme, saj je bilo za drugo polovico novembra pretoplo, zato so čebele izletavale skoraj vsak dan.

Upam, da bo Doktrina, ki jo je za zatiranje varoj brez akaricidov sprejel UO ČZS, zares uspešna. Moti me le cena hlapilnikov, ki je taka verjetno tudi zaradi majhnih serij, saj zatiranje varoj po Doktrini še ni uvedeno za vsa čebelarstva v državi. Hlapilniki BS-05 so izdelani kakovostno in domiselno, čebelar pa dobi vse, kar potrebuje. Verjetno na ceno precej vpliva tudi embalaža za hlapilnike, vendar je ta potrebna za pravilno shranjevanje hlapilnikov po vsakoletni uporabi, saj le na ta način zagotovimo njihovo dolgoletno uporabnost. Skrbi me, da bodo zaradi cene nekateri čebelarji improvizirali in delali po svoje, potem pa za morebitni neuspeh obtožili druge. Številni čebelarji tudi še ne zaupajo Doktrini, ker imajo iz preteklosti preveč slabih izkušenj in preprosto ne morejo verjeti, da bo delo po Doktrini zares uspešno. Lahko rečem, da so moje izkušnje že po prvem letu dobre.

Pripis

Pričujoči prispevek je zelo temeljit opis praktične uporabe Doktrine pri sonaravnem zatiranju varoj in je lahko vodilo in vzpodbuda vsem čebelarjem, ki se šele pripravljajo na zatiranje varoj po Doktrini. Pred objavo smo poklicali avtorja tega prispevka in ta nam je povedal, da so njegove čebele dobro prezimile.

Vsem, ki pri zatiranju varoj stopajo po poti Doktrine, ki zagotavlja tudi pridelavo zdravstveno ustreznega medu, še enkrat tole priporočilo: vedno imejmo vpogled v število varoj v čebeljib družinah. Tega ugotavljamo na podlagi štetja naravnega odpada varoj na dan. To je pomembno zato, da ukrepamo pravočasno in da ne ukrepamo brez potrebe. Pri manjših čebelnjakih ugotavljamo naravni odpad varoj v vseh družinah, pri večjih pa vsaj v 20 do 30 odstotkih družin.

Zelo koristno je ugotavljati število odpadlih varoj, saj na ta način ocenimo učinkovitost zatiranja. Pri tem moramo upoštevati, da mravljinčna kislina deluje še 14 dni po odstranitvi hlapilnikov, oksalna pa še tri do štiri tedne po uporabi. Zato je za končno oceno učinkovitosti nujno dalj časa spremljati odpad varoj! Koliko varoj je še ostalo, pa ugotavljamo šele potem, ko kisline prenebajo delovati! Zelo pomembno je, da je naravni odpad varoj po zimskem zatiranju manj kot 0,5 varoe na dan. To nam zagotavlja, da nam v pribodnji sezoni do zadnjega točenja medu ne bo treba zatirati varoj, vendar le, če bomo dosledno izvajali predpisane apitebnične ukrepe za odstranjevanje varoj iz družin (izrezovanje trotorine in odvzemanje pokrite zalege za narejanje novih družin).

Hlapilnik BS-05 je za zdaj edini, ki ne zabteva ročnega uravnavanja izblapevanja pri spremembah vremenskih razmer, zato ga ne moremo primerjati z drugimi, pri katerih je ročno uravnavanje nujno. Zaradi te edinstvene lastnosti in dolgoletne uporabnosti je njegova cena kaj hitro poplačana.

Predsednik komisije: **J. Šnajder**

inž. JOŽE KUNSTELJ, s.p.

Zavrti 41 – 1234 MENGEŠ

Telefon: 01/ 723 70 27, GSM: 031 893 276,

e-pošta: jm.kunstelj@email.si

NOVO! NOVO! NOVO! NOVO!

Izdelujemo 3-, 4- in 5-satna točila za med.

Ugodno!

Vzreja matice MILENA KAVAŠ

Ribiška 8, 9133 ODRANCI

Tel.: 02/ 570 11 73 ali GSM: 041 354 860

Pri nas lahko kupite na visoke donose selekcionirane, čiste in označene kranjske matice ter zrele matič-nike. Vzreja poteka pod nadzorom KIS.

Matice pošljamo po pošti.



ALOJZ BUKOVŠEK,
Golo Brdo 19, 1215 Medvode

TROTOVEC

Vrste trotovcev

1. Trotovec je čebelja družina, ki nima matice in v kateri zalegajo trotovke.

2. Lahko pa zalega tudi matica. Na videz je lahko povsem normalna, le da ni oplojena. Lahko se zgodi, da jo pri znanem pregledu stisnemo ali da je umrla med zatiranjem varoe. Družina ima še zalego in si vzredi novo matico. Pogojev za oploditev ni in matica preživi zimo neoplojena. Spomladi začne zalegati neoplojena jajčeca. Iz teh jajčec se razvijajo samo troti, in čeprav so troti normalni, to ni normalno za čebeljo družino.

3. Poznamo še posebno vrsto trotovk, ki jo lahko imenujemo tudi poltrotovke. To je matica, ki se je sicer oplodila, vendar so med čebeljo zalego tudi troti. Taki zalegi rečemo grbasta zalega. Vzrok za to napako je odpoved živa matice, ki ureja dodajanje semenčic. Če ta živec ne deluje normalno, se stanje navadno slabša, tudi do propada družine. Včasih pa se zgodi, da se stanje izboljša.

Primer trotovca, v katerem zalegajo čebele trotovke

Čebelja družina osiroti, matice ni, prav tako tudi ne zalege, iz katere bi čebele vzredile novo matico. Čebelja družina se znajde v brezupnem položaju. V panju ni več matičnih feromonov, in tudi ne upanja v vzgojo nove matice. Če je v panju mlada zalega, se čebele trotovke ne pojavijo, ker je velika možnost, da taka družina preživi. Če v panju te možnosti ni niti ni feromonov, se med čebelami pojavijo čebele, ki prevzamejo vlogo matice. Od sovrstnic zahtevajo matični mleček in ga tudi dobijo. Te čebele začnejo zalegati jajčeca, vendar so ta nekoliko manjša od tistih, ki jih zalegajo matice. Čebele trotovke se med seboj dobro prenašajo, čeprav se počutijo kot matice. Seveda, saj zalegajo in so na to ponosne. Zaležejo tudi matičnjake, in dokler so v njih jajčeca in mlade ličinke, imajo čebele v družini lažno upanje, da bodo vzgojile novo mlado matico. Čebele, ki zalegajo neoplojena jajčeca, se počutijo kot prave

matice. V svojem kraljestvu so kot kralji, ki ne trpijo ob sebi drugega kralja. V tem primeru so prav bolezensko ljubosumne do prave matice.

Fizična in »psihična« ozdravitev trotovca

Kako? Povsem preprosto. V panj morajo z novo, oplojeno matico priti matični feromoni. Ti namreč preprečujejo zorenje jajčec pri čebelah in tudi odlaganje le-teh. Tega pa ni mogoče pričakovati kar čez noč. Kakor se je osirotela družina počasi privajala na življenje brez matice, tako je tudi za ozdravitev družine potreben čas. Za matico je smrtni sovražnik druga matica. Ker čebele trotovke nagonsko delajo vse za preživetje družine, postane prava matica zanje smrtni sovražnik, ki ga je treba uničiti. Kljub temu narava sama brez posebnih zapletov vse v čebelji družini spet postavi na pravo mesto. Zdaj mora stvari v svoje roke vzeti čebelar in na pravilen način dodati trotovcu matico. Dobro je, če poderemo matičnjake, pa tudi če jih ne, to ni tako kritično. Mislim za trotovca, ne za prave matičnjake, v katerih so matice, da ne bo pomote. Matico v kletki damo v panj popolnoma zaprto, in to kar zadržaj na mrežico. Prislonimo ali obesimo jo tako, da imajo čebele lahko stik z njo skozi mrežo okenca in mrežo kletke. Feromoni počasi prehajajo v družino in proces se začne. Matični feromoni pri čebelah preprečujejo zorenje in odlaganje jajčec. Čebele trotovke, ki so se počutile kot matice in so se tudi vedle kot matice, se nenadoma ne počutijo več kot matice, ampak kot čebele delavke in se tudi vedejo kot delavke. Šele kot delavke lahko brez problemov sprejmejo matico. Tako je trotovec fizično in psihično ozdravljen nekako po štirih dneh. Potem odpremo prehode na pogači pri matični kletki (matičnici). Poleti, ko je toplo, lahko damo kletko preprosto na dno panja. Čebele počasi pretopijo pogačo in matica počasi prevzema svoje poslanstvo v čebelji družini. Potem pa, dragi čebelarji, ne bodite preveč ravedodni in čebelam privoščite 14 dni miru. V zahvalo bodo sprejele matico.

DANILO BEDEK

ČEBELARSKI FORUM – SLOVENSKI ČEBELARJI

V majski številki Slovenskega čebelarja sem vas povabil k sodelovanju v novem forumu »Slovenski čebelarji«. Konec maja je bilo v forum vključenih že 81 članov, nabralo se je več kot 2100 prispevkov z več kot 50 področij, vsi pa so za lažje prebranje in iskanje zelenih informacij razvrščeni po vrsteh. Forum zdaj ureja pet moderatorjev. G. Vlado Augustin iz Metlike skrbi za področji zdravljenja čebel in opravila v LR panjih, g. Marko Hrastelj iz Krškega ureja področja prevažanja čebel, okoljevarstva in nekaj drugih, g. Branko Obranič iz Šalke vasi skrbi za področja kolektivne blagovne znamke, medu z geografskim po-

reklom ter za vse vrste čebeljih pridelkov, g. Jernej Steničnik iz Selnca skrbi za področja medenih pijač, medovitih rastlin ter za posredovanje mnenj sodobne in ljudske medicine o zdravilnih učinkih medu. G. Bojan Koren skrbi za področja vseslovenskih povezav, za sodelovanje z našimi rojaki v tujini, hkrati pa pripravlja tudi idejni projekt za logotip »Slovenski čebelarji«. V delo foruma je vključen tudi g. Frank Lukežič, po rodu Slovenec, ki živi v Kanadi. Ob njegovi pomoči smo izvedeli marsikaj zanimivega, saj je pred leti tudi sam čebelaril. Tako nam je opisal, kakšno je čebelarjenje pri zelo nizkih temperaturah, ki so zna-



čilne za to državo. Ob pomoči moderatorjev bom skušal vsaj enkrat na leto napisati oziroma združiti pomembne teme in jih posredovati uredniku Slovenskega čebelarja, g. Janezu Miheliču, da bi bili z dogajanjem in mnenji seznanjeni tudi tisti čebelarji, ki nimajo dostopa do interneta. Bojan in Jernej sta naša mlada upa v čebelarstvu in upam, da se njuna vnema za čebelarjenje ne bo zmanjšala. Forum deluje na naslovu www.slovenski-cebelarji.com/forum. Nastanek portala je omogočilo podjetje **Systema, d.o.o.**, www.webslovenija.com. Gostovanje omogoča podjetje **Playstar, d.o.o.**, www.playstar.si. Pripravljamo še nove projekte. Čebelarji smo na tem področju zelo veliko pridobili, vendar moramo ponujeno tudi izrabiti. Ob pomoči skupine strokovnjakov, ki obvladajo področje spletne informatike, komunikacije ter marketinga, nastaja največji čebelarški portal v Sloveniji, tj. www.slovenski-cebelarji.com. Portal bo informacijsko mesto za celotno področje čebelarstva. S pridom ga bodo lahko uporabljali vsi čebelarji in vsa društva, zveza, strokovna javnost ter drugi.

O PORTALU

Medmrežje odpira novo okno v medsebojni komunikaciji. Omogoča nam nove tržne pristope, preprostejšo predstavitev in hitreje izobraževanje. Od želja do realizacije je včasih dolga pot, toda čebelarji se ne bojimo izzivov. Zaradi obsežnosti smo sestavili kakovostno ekipo. Sprejeli smo Andrejevo ponudbo za pomoč pri tehnični in promocijski izvedbi portala. Predstavil nam je tudi načrte, ki jih ima pri organizaciji podobnih interesnih skupin v okviru skupine webslovenija.com, ki bo odgovorna za promocijo portalov in strokovni in poslovni javnosti doma in po

svetu. Nekatera gradiva bodo dosegljiva po internetu, na zgoščenkah ali DVD-nosilcih itd. Uporabili ga bomo lahko kot učni pripomoček bodisi za čebelarje z dolgoletno prakso ali za začetnike, sočasno pa bo tudi kakovostno promocijsko sredstvo. Dejavnost bomo povezovali s turizmom, alternativnimi metodami zdravljenja, ekologijo itd. Na ta način bomo še lažje zbudili zanimanje kupcev. G. Andrej je pripravljen s svojo skupino ponuditi podporo tudi društvom, zvezam, čebelarjem in jih še bolj povezati v celoto. Podpora se nanaša na gostovanje spletnih strani, graditev podportalov, oblikovanje strani in tudi promocijo. Skupaj z drugimi mediji želimo povečati kakovost čebelarstva v celoti, še bolj utrditi sloves slovenskega čebelarstva ter ohraniti večstoletno tradicijo, hkrati pa predstaviti tudi nove tehnologije čebelarjenja v različnih panjskih sistemih. Naše delo bo tudi izziv za tiskane medije, saj bodo imeli hiter vpogled v informacije in gradiva. Portal namreč ni konkurenca tisku, temveč ga s svojo bazo podatkov le dopolnjuje.

STRUKTURA PORTALA

Za osnovne opise in strukturo portala skrbijo moderatorji. Modul za novice je namenjen za preprosto objavo obvestil in splošnih novic. Splošne novice ponujajo obiskovalcem možnost, da jih komentirajo, o njih glasujejo, ocenjujejo tematike, fotografije itd. Za lažji pregled je dodan priložen koledar, ki omogoča pregledovanje vsebin po dnevih, tednih, mesecih in iskanje informacij z internim iskalnikom. Naš portal ima to prednost, da omogoča vpis podatkov iz programa MS Word. Lahko pa uporabimo brezplačen www.openoffice.org paket, ki omogoča nepo-

(Nadaljevanje na str. 226)

BIO BIO BIO

VARNO ČEBELARJENJE SE PRIČNE Z ZDRAVIMI SATNICAMI!



Uporabljajte **BIO satnice** s certifikatom
in tako zaščitite svoj pridelek.

Cena: **195,00 SIT/satnico.**

V ceni je vključen DDV.

50 let tradicije in kakovosti



medex

Medex d.d.
Linhartova cesta 049 A
1000 Ljubljana, Slovenija





ČEBELARSTVO RIHAR - KOČJAN

Robert Kočjan s. p.

Gabrje 42, 1356 Dobrova

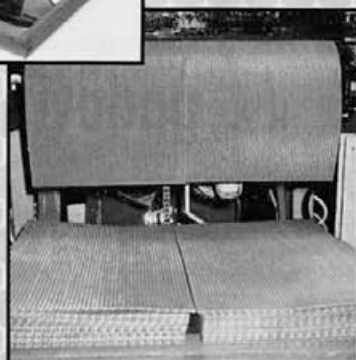
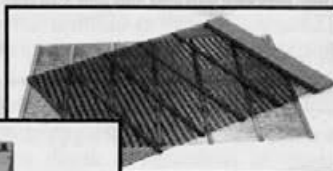
Tel.: ++386(0)1/ 364 11 06,

faks: ++386(0) 1/ 364 13 07

GSM: 031/351 964 – e-pošta: robineli@s5.net

Izdelujemo:

- žične matične rešetke
- testne mreže
- plastična obešala
- plastične odtočne pipe
- plastična razstojišča
- čebelarke lopatke
- lovilce rojev (lesice)
- sladkorne pogače
- rogličene satnike iz lipe
- žico za žičenje



Izdelujemo kakovostne hladnovaljane satnice vseh dimenzij. Vosek steriliziran. Vosek in voščine menjamo za satnice takoj.



NOVO - NOVO - NOVO - NOVO

Odpri smo trgovino z vso preostalo čebelarstvo opremo.

Delovni čas:

ponedeljek–petek od 8.–12. in od 15.–18. ure,
sobota od 8.–12. ure

Od 17. 7. do 8. 8. bo zaradi dopusta zaprto.
Junija, julija in avgusta bo trgovina ob sobotah
zaprta (po dogovoru).

Čebelarjem z veljavno člansko izkaznico
priznamo popust!

ZMERNOST CEN - TRADICIJA - KVALITETA - IZKUŠNJE PRIDOBLENE V LASTNEM ČEBELARSTVU



sredno oblikovanje PDF-dokumentov, ki so podlaga založništva in tiskarstva. Gradivo je tako primerno za nadaljnjo pripravo elektronskih ali tiskanih knjig oz. priročnikov. Na portalu bomo lahko predstavili naše proizvode v besedi in sliki, pripravili ankete, uporabili pošne sezname itd. Za promocijo skrbi modul za reklamiranje. Samo oblikovanje menijev je preprosto in ne zahteva posebnega računalniškega znanja. Portalu smo dodali samostojen modul za forum, ki ponuja zelo široko možnost uporabe in interaktivnosti. Sprotnim debatam v realnem času je namenjena klepetalnica. Za slikovno obogatitev portala skrbi **profesionalna fotogalerija**, ki omogoča preprosto urejanje albumov in fotografij. Program na internetu skrbi za optimizacijo slik, ki jih lahko presnamemo neposredno z digitalnega fotoaparata. Celotno optimiranje opravi programski modul fotogalerije, zato nam programov za optimizacijo slik ni treba poznati. Sekvenčni pregled slik omogoča vgrajen prikazovalnik, ki ga lahko uporabimo na predavanjih in drugih predstavitev. Slike lahko prenesemo kadar koli in kjer koli, potrebujemo samo dostop do interneta. Tako jih lahko prenesemo tudi neposredno s

prireditve, tekmovanj ipd., skratka, preprosteje ne more biti. Primer take galerije si lahko ogledamo na naslovu: www.slovenski-cebelarji.com/cebelaarstvo-bedeck. Kot učno gradivo jim lahko dodajamo besedila ter tako začetnikom olajšamo razumevanje določenih stvari. Za vsako področje lahko postavimo novo galerijo, tako da imamo pregled nad vsem dogajanjem in vseni temi. Podpora je mogoča tudi za krajše videoposnetke.

VABILO

K sodelovanju vabimo vse, ki želijo soustvarjati področje čebelarstva. Vsem zainteresiranim bomo omogočili tudi promocijo njihovih pridelkov in storitev ter ustrezno uspešno trženje. Naše skupno delo bomo ustrezno predstavili domači in tuji javnosti in tako omogočili uspešno trženje. Vabimo tudi vse, ki imate strokovne in poslovne ideje. To velja tudi za tiste, ki si želijo ustrezne predstavitve doma in v tujini. Pišete lahko na info@slovenski-cebelarji.com ali pokličete na GSM: 041 719 321. Le z ustreznimi povezavami doma in v tujini bomo poskrbeli za ustrezno promocijo!

Zgodovina slovenskega čebelarstva

JANEZ GREGORI,
prof. biol.

ZAČETKI PRODIRANJA KRANJSKE ČEBELE V SVET

(Nadaljevanje iz prejšnje številke in konec)

V naslovu poglavja kranjsko čebelo imenuje »Die Krainische Biene«, torej kranjska čebela, poleg pa je zapisano njeno znanstveno ime »*Apis mellifica carnica*«. Navedena so mnenja, ki jih je o njej izrazilo več uglednih čebelarjev, po večini avtorjev čebelarjskih knjig. Zvečine so podane temeljite navedbe virov. Različni pisci pripisujejo kranjski čebeli, na kratko povedano, naslednje lastnosti:

Von Berlepsch v svoji knjigi »Čebela in njena reja« (1869) navaja mnenja različnih čebelarjev, med drugim barona Rothschilda, ki je zapisal, da je »zelo občutljiva na mrz (sic!), zelo marljiva, zelo rojiva in zelo pohlevna«. To sodbo potrjujeja Herwig (Bienen-Zeitung, 1861) in Morbitzer (Bienen-Zeitung, 1867). Prvi navaja, da je barva čebele »nekoliko svetlejša, na splošno pa zelo podobna naši«, drugi pa, da naj bi bili obročki zadka »nenavadno belo obarvani«. Kot naravno lastnost Morbitzer v »Čebeli« iz Brna (1867) označuje, da naj bi bila kranjska čebela izrazito nagnjena h graditvi trotovine, kljub temu pa je »marljivejša in boljše pri donosu medu kakor italijanska čebela in naj bi bila sploh neprekosljiva«. Von Berlepsch dodaja svoje mnenje: »Domnevam, da je kranjska čebela v bližnjem sorodstvu z nižjeavstrijsko, če ni celo identična z njo. Čebele, uvožene s Kranjskega, so veliko lepše kakor tiste iz Madžarske.«

O. Dathe v svojem »Učbeniku o reji čebel« (Bensheim, leto ni navadeno) pravi, da »kranjska čebela živi na Kranjskem in v sosednjih deželah. Je siva, nekoliko svetlejša kakor temna čebela. Glede na rojenje in s tem povezano vzrejo trotove je enaka temni čebeli.« Na splošno ugotavlja, da je rasna vrednost temne in kranjske čebele enakovredna. Dodaja pa, da prva živahneje leti in dalj časa obletava vhod v panj, druga pa je bolj rojiva.

J. Dzierzon v svoji »Racionalni reji čebel« (1878) ugotavlja, da kranjske čebele ne bi smeli obravnavati kot samostojno raso, ampak kot varieteto nemške čebele. V Nemčijo so jo uvažali zaradi njene mirnosti in živahnega rojenja. Kdor si želi obilnega razmnoževanja, bo dal prednost kranjski čebeli, tisti, ki mu je več do donosa medu, pa italijanski čebeli.

F. W. Rothe piše v svoji knjigi »Reja čebel v koših« (brez navedbe leta): »Na Kranjskem, v deželi v južnem delu Avstrije, obstaja vrsta čebel, ki se posebej odlikuje po izjemni rodovitnosti svojih matic (torej po bogastvu družine in s tem po živahnem rojenju), po marljivosti in pohlevnosti pred tukaj običajnimi vrstami. Njena barva je bolj siva, obročki zadnjega dela telesa so belkasto obrobljeni. Zaslodela je zaradi svoje marljivosti in pohlevnosti, ki so jo spoznali nekateri, ki so to varieteto ali zvrst (kajti je samo to)

vzrejali. Takoj se je pojavilo veliko povpraševanje po njih trutih in maticah, tako da so jih na stotine in tisoče razposlali v vse dežele daleč naokrog. Kranjska čebela je postala tako kot italijanska trgovski artikel. Zaradi svoje velike nagnjenosti do rojenja ne sodi na območja z revno čebeljo pašo. Tam pa, kjer je paše dovolj še tja v jesen, je njen donos izjemen. Videti je, da je tudi na Kranjsko prodrla italijanska kri, kajti matice in roji, ki jih pošiljajo pod nazivom 'plemenita kranjska čebela', so bodisi čiste italijanke bodisi italijanske križanke. Zaradi osvežitve krvi pa vsakemu čebelarju svetujem, da si priskrbi to varieteto, in to toliko bolj, ker je mogoče matice in roje zelo poceni kupiti.

Dr. A. Pollmann piše v svoji knjigi »Medonosna čebela in njena reja« (1875): »Kranjska čebela, *Apis mellifica carnica*, je enako velika kot temna in italijanska in se glede barve razlikuje po tem, da so obročki zadka obrobljeni z rumeno-belimi dlačicami. Je zelo marljiva in pohlevna in ima lastnost, da zelo zgodaj in pogosto roji. Dogaja se, da so potomci tako imenovane plemenite kranjice rumeni kot italijanske delavke, zato je mogoče domnevati, da je bilo v prednikih kranjice nekaj italijanske krvi. Ker kranjska čebela spomladansko in poletno pašo porabi za vzrejo zalege, so donosi največji tam, kjer je na razpolago jesenska paša (ajda in vresa). Preden so kranjsko čebelo naselili v srednjem Porurju, je bilo zelo težko kupiti družine, po njeni naselitvi pa se je to spremenilo, saj zdaj številni čebelarji ponujajo roje po nizkih cenah. Najlepše obarvane čebele smo dobili od gospoda barona E. von Rothschütza iz Podsmreke pri Ivančni Gorici na Kranjskem, tiste, ki smo jih dobili iz Madžarske, pa niso bile tako lepo obarvane, zaradi česar so jim za razločevanje najbrž dali ime banatska kranjska rasa. Pri banatskih kranjicah segmenti niso bili tako svetlorumeni, temveč temnejše obarvani kot pri tistih, ki smo jih prejeli od Rothschütza.«

Pollmann navaja tudi zasebno pismo barona E. von Rothschütza mlajšega. »Prvo javno objavo o kranjski čebeli je napisal gospod von Rothschütz starejši l. 1857 v *Eichstätter Bienenzeitung*, pozneje pa so nas številni čebelarji prosili, naj jim pošljemo matice. Približno leta 1863 je župnik Morbitzer iz Moravske, ki je poskusno vzel kranjske čebele, na to raso opozoril moravsko čebelarsko društvo, to pa je dr. Živanskega iz Brna spodbudilo, da je priporočil ustanovitev trgovskega čebelarskega središča v Podsmreki. Njegovo priporočilo je bilo tudi udejanjeno. Trgovski čebelarski center je v prvih treh letih svojega obstoja po vsem svetu razposlal vsaj 3.000 družin in matic. K hitremu širjenju kranjske čebele je zelo veliko prispeval tudi povsem nerazumen napad g. barona Berlepscha v *Eichstätter Bienenzeitung* (1868). V opombi Pollmann piše: »... von Berlepsch je s svojim odklonilnim načinom in neutemeljenim napadom še posebej opozoril čebelarje na kranjsko čebelo s tem, da je zelo priporočal ba-

natsko-kranjsko čebelo, vendar ta ni tako dobra in lepa kakor tista, dobljena od gospoda barona von Rothschütza, čeprav te sploh ni poznal.«

Lastnosti, ki naj bi jih po mnenju različnih piscev imela kranjska čebela, Pollmann še na kratko povzema:

Von Berlepsch navaja različne pisce, ki so se pozitivno izrazili o kranjski čebeli. Njihova mnenja so, »da je nekoliko občutljiva na mrz (sic!), zelo marljiva, zelo rada roji in je zelo mirna. Je nekoliko svetleje obarvana, zelo je nagnjena k zaleganju trotov, toda bolj medonosna kot italijanka in je sploh neprekosljiva.« Domneva, da je v bližnjem sorodstvu s spodnjeavstrijsko čebelo. Pri tem Pollmann dodaja opombo: »... v. Berlepsch je kljub temu, da ne pozna kranjske čebele, njej zelo nasproten, kakor dokazuje njegov članek v časopisu *Eichstätter Bienenzeitung* 1868.«

G. Dathe v svojem učbeniku piše: »Kranjska čebela je sive barve, nekoliko svetlejša kakor temna čebela, glede rojenja pa ji je podobna. Zaradi njene rojivosti je panje dobro postaviti v kraje, v katerih je možna jesenska paša. Nagnjena je k zaleganju trotov.«

Dr. Dzierzon pravi: »Kranjska čebela je različica naše nemške čebele. Je pohlevna in rada roji. Ohranjanje njene čistosti je težavno, saj je po barvi skoraj enaka nemški. Nagnjena je k živahnemu razmnoževanju.«

F. W. Rothe pravi: »Kranjska čebela ima rodovitne matice, je marljiva in pohlevna, njena barva je siva, zadkovi obročki so belo obrobljeni; je samo varieteta. Ne sodi na območja, na katerih so pašne razmere slabe, temveč tja, kjer je jesenska paša. V sebi ima italijansko kri in je zelo primerna za osvežitev krvi.«

Dr. A. Pollmann pravi: »Kranjska čebela je enako velika kot italijanska, zadkovi obročki so rumeno-belo obrobljeni, je marljiva, pohlevna, zgodaj in rada roji. Njeni potomci so pogosto rumeni, ker ima v sebi majhen del italijanske krvi. Donosi so največji tam, kjer je jesenska paša, pospešila pa je tudi trgovanje z roji. Najlepše kranjice dobavlja baron von Rothschütz; te so bolj svetlorumene kot banatsko-kranjska rasa.«

Iz vsega povedanega vidimo, da je bila kranjska čebela v takratnem času v tujini dobro sprejeta, predvsem so hvallili njeno mirnost in njen donos. Preseneča Berlepschev podatek, da je občutljiva na mrz – morda je bil plod njegovega lastnega odklonilnega stališča do nje. V povzetku Berlepschevega mnenja pa je ta podatek nekoliko spremenjen.


Rojivost je bila takrat marsikje dobrodošla in tudi po tej plati je kranjica izjemna. Priporočali so jo predvsem za kraje z dobro jesensko pašo. Njeno širjenje je pospeševala tudi nizka cena. Kar se tiče cene, roko na srce: v skoraj poldrugem stoletju se Kranjci nismo kaj dosti spremenili! Glede rasne čistosti vidimo, da so se tudi takrat že pojavljala vprašanja o njenem mešanju z italijansko čebelo.

Razumljivo je, da nekateri čebelarji strokovnjaki v kranjski čebeli niso prepoznali samostojne rase, ampak so jo obravnavali kot različico temne, saj se po barvi skoraj ne razlikujeta. Bolj očitna je razlika v vedenju. Dandanes vemo, da sta si obe čebeli sorodstveno daleč narazen.

Ponoviti je treba tudi že večkrat izrečeno ugotovitev. Tujina, predvsem gre tu za Nemčijo, se je seznanjala s kranjsko čebelo, ki je izvirala predvsem iz naših krajev. Do leta 1879, ki v znanosti velja kot leto njenega poimenovanja, so bili vsi pomembni trgovci, ki so izvažali to čebelo, z ozemlja Kranjske, to je iz dela zdajšnje Slovenije. Poleg čebele so dali tujini tudi njeno ime.

Dandanes, ko se v nemščini za našo čebelo pojavljajo imena, ki zanikajo njeno izvorno deželo Kranjsko (največkrat jo imenujejo koroška čebela – »Die Kärntnerbiene«), moramo biti še posebej pozorni na imena v Pollmannovem delu. V naslovu jo imenuje »Die Krainische Biene«, vsi avtorji mnenj pa jo dosledno imenujejo »Die Krainer Biene«, to pa v obeh primerih pomeni kranjska čebela. Omenjeni imeni sta bili tedaj njuni trgovski imeni, prav tako pa sta bili uveljavljeni tudi v čebelarji stroki, če samo pomislimo na Rothschildov zapis iz leta 1857 ter na čebelarji časopis »Die Krainer Biene«, ki je, kot nemška različica časopisa »Slovenska čebela« začel pri nas izhajati že leta 1873.

Za mlade čebelarje



Mentor
TRAJČE NIKOLSKI

NAJ BO TO SODELOVANJE ZGLED TUDI PREOSTALIM ČEBELARSKIM DRUŠTVOM

Če upoštevamo, da je ljubezen do čebel in čebelarstva med Slovenci globoko zakoreninjena tradicija, lahko čebelarstvo imenujemo tudi »poezija kmetijstva«. Tradicija prenašanja čebelarstva mlajšim generacijam se v novejšem času nadaljuje zlasti v obliki delovanja čebelarjskih krožkov v osnovnih in v zadnjem času delno tudi v srednjih šolah. Hvale vreden primer takega sodelovanja je sodelovanje med čebelarjskim krožkom Vrtnarske šole Celje in čebelarjskim društvom »Henrik Peternel« iz Celja, ki ga vodi predsednik g. Gradišnik.

Prav zato je treba s tem sodelovanjem seznaniti širšo čebelarjsko javnost, saj bo le tako lahko postalo zgled dela za mladimi navdušenci tudi drugim čebelarjskim društvom v Sloveniji. Znanje, ki ga dobijo dijaki v čebelarjskem krožku, dopolnjeno z znanjem izkušenih čebelarjev v čebelarjskem društvu, jim je v veliko oporo pri spoznavanju okolja in pomembnosti varstva narave, saj je čebela zelo občutljiva za vse spremembe v svojem okolju.

Dobro sodelovanje med čebelarjskim društvom »Henrik Peternel« iz Celja in čebelarjskim krožkom Vrtnarske šole Celje se kaže na več področjih. Zelo pomembno je sodelovanje na strokovnem področju. V ta okvir sodijo predvsem strokovna predavanja iz čebelarstva, ki jih krožek pripravlja na šoli (predsednik društva g. Gradišnik in tajnik g. Bunšek), strokovna pomoč pri delu v šolskem čebelnjaku, pri čemer krožkarjem pomagajo člani društva, njihovi strokovni in praktični nasveti o pripravi čebeljih družin na prezimovanje in pregledih morebitno obolelih čebeljih družin ipd. Ne nazadnje naj še poudarim, da so člani društva krožku podarili tudi nekaj strokovne literature.

Omenim naj tudi finančno podporo krožku, saj nam je društvo plačalo stroške za kombija, s katerima so se 8. maja 2004 krožarji odpeljali na državno tekmovanje v Novo Gorico. Tekmovanja se je udeležilo 14 mladih čebelarjev, ki so se izkazali z zelo dobrim znanjem. Pred jutranjim odhodom na pot smo bili vsi še pod vtisom dogodkov in praznovanja ob vstopu Slovenije v Evropsko unijo, a je naš pogovor o tej temi prekinil prihod predsednika čebelarjskega društva »Henrik Peternel« g. Gradišnika, ki nas je pospremil na pot. Med drugim nam je zaželel srečno pot in dober uspeh na tekmovanju. Tako smo tudi po zaslugi čebelarjskega društva in njegovega predsednika na Primorskem preživeli zelo lep dan, ki nam bo še dolgo ostal v spominu. Čebelarjsko društvo je v prostorih Vrtnarske šole organiziralo dva tečaja o proizvodnji medenega vina ter predavanje o čebeljih boleznih, ki so se ga udeležili tudi številni čebelarji iz celjske regije.

Člani krožka z veseljem sodelujejo pri urejanju šolskega čebelnjaka in okolice ter pomagajo društvu pri zasadih balkonskih korit s cveticami in urejanju okolice njihovega čebelnjaka. Ena izmed članic je zelo spretna pri slikanju panjskih končnic, tako da jih je do zdaj naslikala že več kot dvajset, vse z znano tematiko. Z njimi smo okrasili šolski čebelnjak, z drugimi pa bomo okrasili še društveni čebelnjak. Panjske končnice so likovno sicer preproste, zato pa so vsebinsko toliko bogatejše. Njihova motivika izvira iz vseh področij življenja na podeželju v preteklosti.

Za člane krožka so najpomembnejša srečanja z izkušenimi čebelarji člani društva, ki nam z velikim veseljem govorijo o svojih izkušnjah dolgoletnega čebelarjenja.



IZDELAVA ČEBELARSKE OPREME IN TRGOVINA

Logar

NOVO NOVO NOVO

KARTICA UGODNOSTI

Za naše zveste kupce smo pripravili
KARTICO UGODNOSTI,
ki vam nudi možnost nakupa izdelkov na sliki
po zelo ugodnih cenah z zbiranjem točk.



VILICE IN NOŽI ZA
ODKRIVANJE SATJA



PRIPOMOČKI
ZA DIMLJENJE



Posoda za odkrivanje
satja z nerjavečim
pokrovom, na katerega
lahko odložimo sate.



4 satno točilo
za med z motorjem



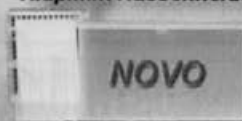
PESTRA IZBIRA VSEH VRST POSOD
ZA SHRANJEVANJE MEDU



6 satno samoobračalno
točilo za med z avtomatiko in
varnostnim stikalom



Hlapilnik Nassenheider



NAROČENO BLAGO VAM LAHKO
ODPOŠLJEMO S PAKETNO POŠTO.

LOGAR TRADE, d.o.o.
Zupanova 1, 4208 Šenčur

Poletni delovni čas trgovine:

od ponedeljka do petka
od 8.00 do 12.00
in od 15.00 do 18.00,
od 26.7. do 30.7.
odprto od 8.00 do 12.00,
od 2.8. do 8.8.

bo trgovina ZAPRTA.

Ob sobotah
od 9.00 do 12.00,
od 15.7. do 31.8.
OB SOBOTAH ZAPRTO.

Pri gotovinskem nakupu
čebelarstva opreme
v vrednosti nad 10.000 SIT
priznamo čebelarjem
z veljavno čebelarstvo izkaznico
4% popusta.

Tel.: 04 25 19 410

faks: 04 25 19 415

e-pošta: info@logar-trade.si
internet: www.logar-trade.si



Naši znani čebelarji

ALOJZ BUKOVŠEK ml.,
Golo Brdo 19, 1215 Medvode

ALOJZ BUKOVŠEK st. VZREJA MATICE ŽE 70 LET



Konec maja je minilo kar 70 let, odkar je Alojz Bukovšek st. naselil prvih 40 plemenilčkov za vzrejo matic. Ko sem ga zjutraj spomnil na to, je dejal: »Neverjetno, že 70 let je minilo od leta 1934. Minilo je kot en dan!«

Začetek čebelarjenja

Spomladi leta 1931 je kupil svoj prvi kranjič. Še isto pomlad je od župnika v Zapogah kupil tudi čebeljo družino na AŽ-satih, nekoliko pozneje pa na Bregu pri Kranju še šest kranjičev. Prvih 20 AŽ-panjev je zanj izdelal mizar, pozneje pa je panje začel izdelovati sam. Vse večje roje iz kranjičev je naselil v AŽ-panje, manjše roje pa je dal v kranjiče. Družine na AŽ-satih je obdržal zase. Po srečanju z g. Strgarjem je ta pri njem kupil vse njegove presežke.

Srečanje z g. Janom Strgarjem iz Bohinja

Jan Strgar iz Bohinja je bil velik čebelar, vzrejevalec matic in tudi trgovec s čebeljimi družinami, roji ter maticami. Iz Bohinja so čebele s konji vozili na ajdovo pašo na Sorško polje. Tako je oče Alojz jeseni leta 1933 v Hrašah spoznal Jana Strgarja. V nedeljo popoldne sta imela prvi strokovni posvet. Oče Alojz je bil takoj navdušen za predlog, naj vzreja matice. Strgar mu je tudi obljubil, da bo matice, kolikor jih bo vzredil več, odkupil po ceni 2,5 kilograma medu na drobno. Rečeno, storjeno; zadovoljna sta bila oba, tako oče Alojz kot tudi g. Strgar.

Priprava na vzrejo in vzreja pred drugo svetovno vojno

Že pred srečanjem z g. Strgarjem je prebral vso literaturo, kar jo je bilo o čebelah sploh mogoče dobiti. Redno je prebiral tudi Slovenskega čebelarja. Pozimi 1933/34 si je kot samouk izdelal nekaj panjev in 40 plemenilčkov na dva

sata. Velikost teh satov je bila polovica AŽ-sata. Oblika in velikost teh satov sta bili plod njegove lastne zamisli. Spomladi je plemenilčke naselil. Kot pravi, so se tisto leto matice zelo uspešno plodile. Ko so matice začele zalegati, je pisal g. Strgarju. Ta mu je takoj poslal kletke s hrano. Izdelane so bile tako, da je bilo v eni prostora za deset matic. Kletke z maticami je g. Strgarju pošiljal po pošti. Zadnje matice je vzel konec septembra ali v začetku oktobra. G. Strgar je v šali dejal: »Te matice gredo pa v deželo večne pomladi.«

Vzreja po drugi svetovni vojni in uspehi

Neposredno po vojni je na čebelarstvu področju vladalo mrtvilo. Potem se je pojavil Medex. Zanj so vzrejali g. Maver, g. Babnik in moj oče. Še ko se je Medex prenehal ukvarjati z maticami, so Švicarji povpraševali po Bukovškovih maticah. Dobili so jih mimo Medexa. Leta 1966 so v čebelarstvih inštitutih v Nemčiji in Avstriji preizkušali rodove sive čebele. Vzorce so nabrali v Romuniji, Banatu, Makedoniji, Avstriji in Sloveniji, in to prav pri očetu. V Avstriji so bile avstrijske za malenkost boljše od naših, v Nemčiji pa so bile daleč zadaj. Najslabše so bile romunske, ki so preprosto propadle. Po testih leta 1967 so me nemški čebelarji za tri mesece povabili v Nemčijo. Bil sem v Neustadtu in v Mayenu pri dr. Dreherju in videl njihov način dela. Povpraševanje po maticah se je počasi povečalo tako v Sloveniji in Jugoslaviji kot tudi v Nemčiji. Dokler so matice v Nemčijo prispele v dveh, najpozneje v treh dneh, njihovo pošiljanje ni bilo problematično. Ko pa so tja potovale po 10 dni in več, se je stvar zapletla.

Čebelarjenje in vzreja matic pri Bukovškovih začenja tretja generacija

Alojz Bukovšek st. je vesel, ker čebelarjenje nadaljujejo tudi naslednji rodovi. Tudi mene je za čebelarjenje in vzrejo matic navdušil prav on. Zanimanje za čebelarjenje se že kaže pri vnukih. Stari ata je za svoja leta še vedno precej dejaven pri čebelah. Naseli celo še nekaj plemenilčkov, in to prav tistih, ki jih je pred 70 leti izdelal sam.

Vzreja matic **AVGUST BUČAR**
Janče – GSM: 041 696 210

E-pošta: avgust.bucar@siol.net

Sprijemam naročila za označene matice čiste kranjske sivke iz odbranih matičarjev pod nadzorom KIS.
Prevzem osebno ali po pošti.





Iz društvenega življenja

VLADO AUGUŠTIN

85 LET ČEBELARSKEGA DRUŠTVA ČRNOMELJ

Čebelarji Čebelarkega društva Črnomelj smo 15. maja 2004 slovesno zaznamovali 85-letnico organiziranega čebelarstva v občini Črnomelj. Praznovanje ob tem visokem jubileju je potekalo v kulturnem domu v Dragatušu, po priveditvi pa je društvo izročilo namenu prvi šolski čebelnjak v občini. V kulturnem programu ob tej priložnosti je nastopil otroški pevski zbor OŠ Dragatuš, poleg tega pa so najzaslužnejšim članom društva za njihovo dolgoletno delo podelili tudi priznanja ČD Črnomelj in odličja Antona Janše.

Po podatkih, ki jih je zbral naš član Jože Šimec, je bilo Čebelarstvo društvo Črnomelj ustanovljeno 18. maja 1919. Pobudo za ustanovitev je dal Konrad Barle, nadučitelj in čebelar iz Velikih Lašč, ki je tedaj služboval v Metliki. O ustanovitvi je pisal tudi tedanji Slovenski čebelar, v prispevku pa so navedeni vsi člani prvega upravnega odbora in prvi predsednik društva Janko Fugina. Začetki organiziranega čebelarstva v Beli krajini sicer segajo še skoraj pol stoletja nazaj. Samo leto dni po ustanovitvi dveh društev – Kranjska čebela in Kreiner biene leta 1876, torej leta 1877, najdemo med člani prvega društva tudi belokranjske čebelarje. Črnomelj je tako že pred drugo svetovno vojno postal središče naprednega čebelarjenja, čebelarji pa so že tedaj začeli čebele pravežati tudi na pašo.

Vse te pomembne mejnike v delovanju društva je v izčrpnem govoru na slovesnosti predstavil predsednik ČD Črnomelj g. Vincenc Petruna. Kot je dejal, je v zadnjem času opazno povečano zanimanje za čebele in čebelarstvo med mladimi, pa tudi število čebeljih panjev se ne zmanjšuje več. Sicer pa je društvo v zadnjem letu doseglo več vidnih uspehov, med njimi npr.:

- računalniški popis čebelnjakov, ki bo dobra podlaga za pašni kataster in pašni red,
- postavitve spletne strani društva in oblikovanje društvene spletne debatne skupine,
- izvedba obiska udeležencev Apimondie,
- izdajo dveh številki društvenega glasila Belokranjski čebelar,
- pridobitev društvenih prostorov,

– postavitve šolskega čebelnjaka pri OŠ Dragatuš in ustanovitve čebelarkega krožka.

V društvu se zavedamo, da smo na začetku poti in da čaka upravni odbor in vse člane še veliko dela. Del tega nam nalagajo nova čebelarkega zakonodaja in novi pravilniki, del pa je posledica spremenjenih razmer po vstopu Slovenije v Evropsko unijo. Po našem mnenju lahko v Beli krajini zaradi ekstenzivnega kmetijstva pridelamo zelo kakovosten med, kakršnega v Evropi manjka. Zato so naši cilji povečati število mladih čebelarjev in čebeljih družin na čebelarja, povečati prodajo čebeljih izdelkov na drobno ter stalna skrb za kakovost medu.

Praznovanja obletnice društva so se udeležili številni gosti. Med njimi je bil tudi podpredsednik ČZS g. Franci Šivic, ki je ob tej priložnosti posameznim zaslužnim članom društva podelil priznanja. Tako so priznanja ČD Črnomelj prejeli: Vlado Auguštin, Tone Pezdirc in Stane Plut, odličje Antona Janše III. stopnje so prejeli: Leopold Bahor, Slavo Vraničar, Leopold Plut, Jože Vranešič in Tomaž Štukelj, odličje Antona Janše II. stopnje pa Ivan Cvitkovič.

Letos imamo v društvu še enega nagrajenca – znanega belokranjskega čebelarja in inovatorja Martina Adlešiča, ki je na občnem zboru ČZS v Lukovici prejel najvišje, zlato odličje Antona Janše. Ob praznovanju 85-letnice organiziranega čebelarstva v Črnomlju mu je pripadla čast, da je skupaj z najmlajšo čebelarko iz čebelarkega krožka prerezal trak pri šolskem čebelnjaku OŠ Dragatuš in ga tako tudi uradno izročil v uporabo.

Po slovesnem delu priveditve smo se čebelarji še dolgo noč ob zvokih domačih melodij zabavali na družabnem srečanju, ki smo ga popestrili z dobro domačo hrano in pijačo. Proslava in družabno srečanje bosta vsem udeležencem ostala v lepem spominu.



Predsednik ČD Črnomelj g. Vincenc Petruna je v izčrpnem govoru opisal dozrajšnje delo društva.

ANA KUNSTELJ, s.p. ŠIVILJSTVO KUNSTELJ

Zavrta 41 – 1234 MENGEŠ

Telefon: 01/ 72 37 027, GSM: 031 352 797.

e-pošta: jm.kunstelj@email.si

Izdelujemo: KLOBUKE, KAPE (mreža je odporna na vročino), ROKAVICE, JOPIČE, KOMBINEZONE IN DRUGO ČEBELARSKO OPREMO.



SREČANJE ČEBELARJEV ZGORNJE GORENJSKE

Čebelarstvo društvo Bohinj je 29. maja pripravilo drugo srečanje čebelarjev Zgornje Gorenjske. Zbrali smo se pri rojstni hiši velikega bohinjkega čebelarja, vzrejevalca matic in veletrgovca s čebelami Jana Strgarja na Lomah nad Nemškim Rovtom.

Srečanje se je začelo ob 13. uri s slovensko himno, ki jo je zaigrala bohinjka godba na pihala. Sledila sta pozdravna govora predsednika Čebelarstva društva Bohinj in predsednika Čebelarstva zveze Zgornje Gorenjske g. Boštjana Noča. Prireditev je popestrila folklorna skupina Pastirčki pod mentorstvom Vikija Mencingerja s šuštarškim plesom. Nastopili so tudi učenci osnovne šole Dr. Janeza Mencingerja pod vodstvom ge. Zdenke Zakrajšek s Partljičevo igrico Moj ata in čebele.

Sledila je podelitev odličja Antona Janše III. stopnje, ki ga je društvo posmrtno podelilo g. Francu Cesarju, v njegovem imenu pa ga je prevzel njegov sin Anton Cesar. V okviru srečanja je potekala tudi razglasitev NAJŽUPANA 2003. Ta laskavi naziv je prejel župan občine Cerklje g. Franc Čebulj,

obrazložitev pa je prebral predsednik komisije g. Frančišek Medja. G. Čebulj je za nagrado prejel 7-satni panj s čebelami in medico, ki je bila na 4. slovenskem ocenjevanju medic v Mariboru nagrajena z zlato medaljo. Novi najžupan se je zahvalil za priznanje in spregovoril nekaj besed o tem, kako občina Cerklje pomaga čebelarjem.

V imenu Čebelarstva zveze Slovenije je srečanje pozdravil podpredsednik g. Borut Rončević.

Gdč. Špela Odar je skrbela, da je srečanje potekalo po scenariju. Sledil je srečelov in zabavni del z ansambлом Zlatorog.

Predsednik Čebelarstva zveze Slovenije g. Lojze Peterle, ki se je nekoliko pozneje pridružil srečanju, je najprej pozdravil vse udeležence, potem pa je skupaj z ansambлом na orglice zaigral tri skladbe. Srečanja so se udeležili tudi predstavniki čebelarstev, ki niso vključena v Čebelarstvo zvezo Zgornje Gorenjske. Prireditveni prostor so s svojo navzočnostjo popestrili tudi praporščaki s prapori.

Upam, da ste vsi, ki ste se udeležili tega srečanja, v Bohinju preživeli lepo sobotno popoldne.

SIMBOLIČNO DEJANJE V SPOMIN NA POKOJNEGA DOC. DR. JANEZA POKLUKARJA

Na predlog predsednika Čebelarstva društva Henrik Peternel iz Celja g. Petra Gradišnika so dijaki člani čebelarstva krožka Vrtnarske šole v petek, 21. maja 2004, pred čebelnjakom čebelarstva posadili sadiko lipe v spomin na preminulega dr. Janeza Poklukarja.

Z njegovo smrtjo smo izgubili mladega, akademsko izobraženega sodelavca, ki je v zadnjih letih dozorel v izvrstnega strokovnjaka in kot tak na široko razdajal svoje bogato čebelarstvo znanje. Njegovo delo je bilo usmerjeno v načrtovanje, usklajevanje, nadzor in delno tudi v izvedbo strokovnih nalog v čebelarstvu. Kot dober učitelj je vedno prisluhnil strokovnim težavam čebelarjev in jim bil pripravljen tudi pomagati. Zato smo se celjski čebelarji odločili v njegovo spomin posaditi simbol slovenstva – slovensko lipo.

Zdaj pa nekaj besed o tem drevesu:

Tilia platyphyllos – lipa, Tilia cordata – lipovec
Tilia americana, družina Tiliaceae

Ime izvira iz grške besede »pilon« – krilo, ker je ob cvetu in semenu velik, krilu podoben ovršni list. Lipa je že dolgo med najbolj spoštovanimi in čaščenimi drevesi, to pa je tudi staro slovensko drevo, ki so ga naši predniki zelo cenili. Po njem so poimenovali številne kraje, na primer Lipovec, Lipovljani, Lipe, Lipnica. Tudi naša narodna pesem jo opeva. Čeprav naši ljudje zelo cenijo to rastlino tudi zaradi zdravilnih cvetov, za čebelarstvo ni tako pomembna. Lipa na-

mreč pri nas le redkokdaj med, pa tudi sicer je paša na njej nezanesljiva.

Že iz vrstnega imena vidimo, da je doma v Severni Ameriki, od koder so jo leta 1752 prenesli v Evropo.

Rod *Tilia* zlahka prepoznamo po značilnih velikih enostavnih listih, ki so premenjalno nameščeni, široko srčasti, z narezanim listnim robom, baza lista pa je nesomerno srčasta. Intenzivno jo obletavajo čebele in drugi insekti. Razmnožujemo jo s semeni in s potaknjenci.

Uspeva na različnih podlagah. Prav takšen primer je Najevnikov lipovec nad Črno na Koroškem, ki je z obsegom 1080 cm naš najdebelejši lipovec in hkrati naše najdebelejše drevo na sploh. Lipovec je skupaj z lipo nekakšen simbol slovanskih ljudstev. Slovani so to drevo sadili v čast boginji ljubezni, Germani pa v čast boginji plodnosti oz. rodovitnosti. Slovenija, ki je bila v preteklosti stičišče tako germanske kot slovanske kulture, potrebuje dandanes naklonjenost obeh »**lipovih boginj**« (ljubezni in rodovitnosti), zato moramo ohraniti lipovec tako v naših gozdovih kot tudi zunaj gozdnih površin. Iz navedenih razlogov smo si bržkone tudi Slovenci to drevo izbrali za svoj simbol. Še toliko bolj upravičeno pa do nje gojimo posebna čustva in jo imamo za svojo vrsto ob dejstvu, da jo je z zdajšnjim latinskim imenom poimenoval idrijski zdravnik in botanik J. A. Scopoli, prav tisti, ki je v svojem delu *Entomologia* prvi zapisal, da se matica oplodi s troti zunaj domačega panja.





Prihodnost odkrivamo z ljudmi in za ljudi.

Lekov razvoj od nekdaj temelji na slovenskih znanstvenikih in njihovih odkritjih. Tako bo ostalo tudi v prihodnje. Že 60 let razvijamo farmacevtske učinkovine in farmacevtske izdelke. Pri tem sledimo sodobnim medicinskim in farmacevtskim smernicam ter odpiramo vrata v prihodnost.

Odkriti in izdelati učinkovito, varno, kakovostno in bolniku prijazno zdravilo je cilj, v katerega vlagamo znanje in sredstva ter zanj motiviramo ljudi. Naši dosedanji raziskovalni uspehi ne bi bili mogoči brez sodelovanja z razvejanim omrežjem posameznikov in institucij v Sloveniji. To sodelovanje je porok za uspešnejši boj z boleznijo, za zdravo prihodnost.



novi član skupine Sandoz

Lek farmacevtska družba d. d. Verovškova 57, 1526 Ljubljana, Slovenija • www.lek.si



SLOVENSKI ČEBELAR 7-8/2004

233



V spomin



FRANC NOVAK

Novembra lani, ko so se čebele že stisnile v zimsko glučo, smo se na pokopališču na Hajdini poslovlili od našega dolgoletnega člana Franca Novaka. Rodil se je pred 76 leti v prelepi idilični vasi Gradišče, kjer se dotikata nežna in lepa prekmurska ravnica in reka Mura. S čebelami se je srečal že v mladosti in jih občudoval, ko je bližnje gozdičke ob reki Muri po-

babilo akacijev cvetje in privabljalo množice čebel. Ko si je na Ptuj ustvaril družino, so se mu uresničile tudi mladostne sanje. Kupil si je prve družine. Z veliko volje in ljubezni do čebel je svoje čebelarstvo razširil na 60 panjev in jih tudi prevahal na pasišča po vsej Štajerski in Prekmurju. Vedno je bil najbolj vesel, kadar se je s čebelami selil v svojo rodno vas, v bližino svoje domačije. Po upokojitvi je čebele preselil k vikendu v Slovenske gorice ter užival ob delu in opazovanju čebel. Zaradi bolezni pa je moral zmanjševati število panjev in končno tudi opustiti čebelarjenje.

S svojim delom nam je bil vzor, saj se je vse svoje življenje zavzemal za napredek čebelarstva. Bil je eden izmed ustanovnih in zelo dejavnih članov društva. S svojim delom je za čebelarstvo navduševal tudi mlade in jih pri tem vzpodbujal. Med njegovim predsedovanjem društvu sta na dveh osnovnih šolah delovala tudi čebelarska krožka. Bil je večkratni predsednik društva, nekajkrat tudi član upravnega in nadzornega odbora. Za svoje delo je prejel odličji Antona Janše II. in III. stopnje.

Ohranili ga bomo v lepem spominu.

ČD Turnišče



ANTON KAJIČ

Septembra lani je v 94. letu starosti prenehalo biti plemenito srce dolgoletnega in priljubljenega člana ČD Turnišče Antona Kajiča.

Prve čebele si je priskrbel pred več kot 60 leti in tako začel razkrivati skrivnosti iz življenja čebel in narave. Čebelarstvo je iz leta v leto povečeval, tako da je čebelaril s 25 družinami.

S čebelami je prepotoval in spoznal številne kraje naše nekdanje države, spoznaval lepote tujih krajev in občudoval pokrajine, cvetoče travnike, livade in gozdove, v katere je pripeljal čebele na pašo.

Vsako leto je v začetku junija v njem zavladal nemir, vsak dan je z očmi premeril Pohorje in se spraševal, kdaj bo napočil tisti dan, ko bo svoje ljubljence lahko odpeljal na bogato pašo pohorskih gozdov. Pohorje mu je bilo zelo pri srcu, saj je tam našel svoj mir. Skupaj s sestro Julčko sta preživela lepe dneve ob čebelah in se veselila medenja pohorskih gozdov. Bil je ponosen na to, da je bil čebelar. Na stara leta je večkrat izjavil, da brez čebel ne bi mogel živeti.

V ČD Turnišče se ga bomo vedno radi spominjali, še posebej pa naših družabnih srečanj, saj se jih je vedno rad udeleževal in med nas zanesel veselje in pesem. Vedno je prišel s pesmarico v žepu in nas spodbujal k petju, saj je bil velik ljubitelj lepe slovenske pesmi.

Anton je bil napreden človek in čebelar, prijazen, odkrit in zaželen v vsaki družbi, bil je prijeten sogovornik in bili smo ponosni, da je bil naš član.

Za svojo požrtovalnost in delo s čebelami je prejel tudi odličji Antona Janše II. in III. stopnje.

ČD Turnišče



FRANC VAMBERGER

Po kratkotrajni bolezni je čebelarske vrste nepričakovano zapustil Franc Vamberger.

Franc je samostojno čebelaril kar petdeset let, v ČD Radenci pa se je vključil pred nekaj leti in takoj začel dejavno sodelovati. Najbolj dejaven je bil pri organizaciji družabnih prireditvev in izletov naših čebelarjev po vsej Sloveniji. Imel je tudi izjemen smisel za izdelavo satnikov in panjev. Sam si je tik pod kapelsko cerkvijo postavil ličen čebelnjak, v širši okolici pa ni čebelarja, ki ne bi uporabljal kakega njegovega izdelka. Kot zadnje si je izdelal trietažne AŽ-panje, vendar, žal, ni bilo več časa, da bi jih naselil s čebelami in preizkusil. Veliko je bral, se pogovarjal s prijatelji o vseh prednostih novih panjev, se učil in preizkušal, a zahrbtna bolezen mu ni omogočila, da bi svoje znanje prenesel v prakso.

V našem spominu bo ostal kot dober in zvest prijatelj čebel in nas čebelarjev.

Čebelarji ČD Radenci, Zlatko Sever



VIKTOR - VIKI MARVIN

Na domačiji na Vogrskem smo se februarja 2004 poslovlili od Viktorja Marvina - enega izmed najnaprednejših in najvidnejših čebelarjev na Goriškem. Rodil se je pred 72 leti. Izučil se je za mizarja in se za kratek čas zaposlil pri podjetju Mizar. Na domači kmetiji se je s čebelarstvom ukvarjal že oče in Viki je že od malih nog spoznaval življenje čebel, jih vzljudil in se odločil postati čebelar. Prva priložnost se je pojavila v petdesetih letih, ko se je zaposlil kot delavec čebelar v takrat ustanovljeni čebelarski zadrugi. Leta 1956 je oče umrl. Viki je podedoval kmetijo in približno 20 čebeljih družin in začela se je njegova samostojna čebelarska pot. Iz leta v leto je povečeval število čebeljih družin. Leta 1962 je postal poklicni čebelar in se tako preživljal. Bil je dolgoletni kooperant Medexa. Za Vikija je bilo značilno, da je bil zelo iznajdljiv in tako je v čebelarjenje uvedel številne novosti, ki so temeljile na njegovem bogatem znanju. Na podlagi svojih izkušenj in znanja je med drugim preoblikoval tudi panje. Čebelaril je brez matične rešetke, dosegal velike donose in se skoraj povsem izognil rojenju. Vse skozi je bil prevaževalec. Med prvimi si je omislil zabojnik in že v šestdesetih letih je čebele prevahal v Liko. Čebelaril je z 200 čebeljimi družinami v treh zabojnikih in predelanem avtobusu.

Doma si je uredil sodobno mehanizirano točilnico in polnilnico medu. Snoval je nove pripomočke in orodja, svoje bogato znanje, izkušnje in nasvete pa je nesebično razdajal vsem, ki so ga bili voljni poslušati. Prijazno je sprejemal številne skupine čebelarjev, ki so obiskali njegovo čebelarstvo.

Opravil je izpit za preglednika medu in pridobil licenco za podeljevanje nalepk za blagovno znamko »slovenski med«.

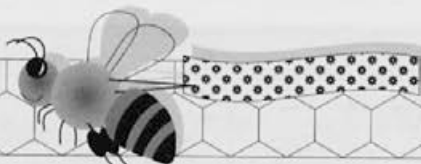
Aktivno je deloval v Čebelarskem društvu Šempeter. En mandat je bil predsednik društva, več mandatov pa v različnih organih društva. S svojimi čebeljimi pridelki se je v javnosti predstavljal kot odličen čebelar. Za svoje delo je prejel tudi odličje Antona Janše III. stopnje.

Čebele so bile Viktorjevo življenje, on pa je živel za čebele in družino. Nam bo ostal v spominu kot velik čebelar, inovator, kritičen kolega in čebelarski učitelj.

ČD Šempeter pri Gorici



Mali oglasi



PRODAM tovrnjak. TAM 5000, prirejen za prevoz čebel, z zabojnikom na štirih 5 t dvigalkah, inf. ☎ 041 654 144.

PRODAM prazen avtobus, prirejen za prevoz 82 AŽ-panjev in 20 prašilčkov. Avtobus je v dobrem stanju, medvedi mu ne pridejo do živega, inf. ☎ 01 541 61 99 kličite zvečer.

PRODAM več čebeljih družin na AŽ-satju z medišnim in plodišnim satjem, inf. ☎ 01 361 20 43.

PRODAM cvetni prah in surovi propolis, inf. ☎ 040 249 323.

PRODAM dvajset družin na 9 in 10 A• S z ali brez panjev, inf. ☎ 01 83 68 205 in 041 313 551.

PRODAM čebelarstvo tehniko za pod panj ali v panj do 105 kg v hrastovem ohišju in nakladne panje 1/2 LR nove in nekaj malo rabljenih, inf. ☎ 01 519 70 47.

PRODAM osem čebeljih dru•in na 5 S, inf. ☎ 03 56 87 440.

KUPIM vse vrste čebeljih pridelkov, cvetni prah, propolis, matični mleček in med ter prodam suhe lipove deske, debeline 3,2 cm za satnike, inf. ☎ 01 528 48 42 zvečer.

UGODNO PRODAM novo nerabljeno, nerjaveče, štirisatno točilo na ročni pogon, inf. ☎ 04 257 2005.

PRODAM 10 močnih družin v novih AŽ 5-satarjih. Matice letošnje, inf. po 19. uri na ☎ 07 498 78 36.

Popravek

V lanskim 12. številki Slovenskega čebelarja je v prispevku »Različni pogledi na selekcijo kranjske čebele«, avtorja Janeza Gregorija, na strani 354 v 6. odstavku zapisano »Na postopek nimam pripombe«. Pravilno bi moralo biti »Na postopek imam pripombe«, tako kot je avtor zapisal v rokopisu izročnem uredništvu. Za neljubo pomoto se avtorju opravičujemo.

Uredništvo

Povpraševanje po satnicah iz lastnega čebeljega voska je veliko!

HÖDL

Predelava voska

- Ponujamo Vam možnost, da opazujete kuhanje Vaših starih satov in surovega voska, zaradi enkratne poti pa prihranite čas in denar.
- Potrebna je predhodna najava po telefonu +43(0)3475/2270.
- Predelavo izvajamo s tehnološko najmodernejšo opremo.
- Segrevanje s paro in obsevanje z ultravijoličnimi žarki izključujeta možnost kakršne koli okužbe.
- Uporaba originalne tehnologije Grander omogoča, da Vaš vosk ostane popolnoma naraven.
- Najmanjša možna količina lastnega voska za predelavo v satnice je 20 kg surovega voska ali 50 kg starih satov.
- Čas kuhanja je približno 3 ure pri 20 kg surovega voska in 4 ure pri 50 kg starih satov.
- Po naročilu izdelamo vse debeline in velikosti satnic.
- Predelava voska poteka vse leto.
- Storitve ponujamo po izjemno ugodni ceni.
- Kadar koli je mogoča zamenjava starih satov in surovega voska za satnice.
- Ponujamo Vam tudi možnost, da plačate samo predelavo.

HÖDL

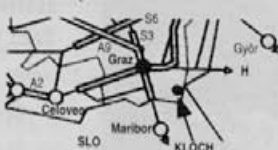
Informacije

Wachsverarbeitung Imkereiarartikel
Deutsch Haseldorf 75
A-8493 Klösch – Steiermark Austria
Tel./Faks: +43(0)3475/2270
E-pošta: info@wachs-hoedl.at
Spletna stran: www.wachs.hoedl.at

Delovni čas: **ponedeljek – petek** 8.00–12.00, 13.00–18.00
sobota 8.00–12.00

Jezik za sporazumevanje: nemščina

Kako nas najдете:



Vzreja matic Jožica in Jožef Tratnjek

Žižki 93, 9232 ČRENŠEVCI – tel.: 02/ 570 18 17 ali GSM: 041 886 652

Sprejemamo naročila za označene matice čiste kranjske sivke iz odbranih matičarjev pod nadzorom KIS.
PREVZEM MATIC OSEBNO ALI PO POŠTI.



Vzreja matic BUKOVŠEK

z najdaljšo tradicijo v Sloveniji – od leta 1934

Ponujamo vam kakovostne, označene ter doma in v tujini priznane matice. Vzrejamo čiste kranjske sivke od izbranih matičarjev pod nadzorom KIS. Matice dobite od konca maja do pozne jeseni po pošti ali osebno na naslovu:

ALOJZ in JANKO BUKOVŠEK – Golo Brdo 19, 1215 Medvode, tel.: 01/ 361 24 28, 031 656 441





APIS M & D, d.o.o.
MARKO DEBEVEC
 ČUŽA 7, 1360 VRHNIKA
 tel., faks: (01) 755 12 82

**Odprto: ob delavnikih od 9.–12. in od 16.–18. ure,
 ob sobotah od 9.–12. ure**

- IZDELJEMO POLNOVREDNE BELJAKOVINSKE POGAČE ZA KRMLJENJE ČEBEL, PO ŽELJI Z DODATKOM TERAPEVTSKIH SREDSTEV
- APNENOGEL – NOSEMAGEL – STIMULANS – VAROGEL

NAROČENO BLAGO POŠIJEMO TUDI PO HITRI PAKETNI POŠTI.

- Vosek odkupujemo po 680 do 800 SIT za kilogram.

PRIZNANO VZREJEVALIŠČE MATIC

Sprejemamo prednaročila za kakovostne, izbrane in označene matice kranjske pasme.



**TRI- ALI ŠTIRISATNO
 TOČILO Z NOGAMI**



**DVOSATNO TOČILO
 Z NOGAMI**



**DVOSATNO TOČILO
 BREZ NOG**

*Točila so v celoti
 izdelana iz nerjaveče
 pločevine.*

*Kakovostna izdelava
 po ugodni ceni.*



Vzreja matic **DARKO GRM**

Hude Ravne 1 – Dole pri Litiji

Tel.: (01) 897 21 45 – GSM: 041 900 606

- Sprejemamo naročila za označene matice čiste kranjske sivke iz odbranih matičarjev pod nadzorom KIS.
- Ponujamo vam tudi matičnike črne barve za pridobivanje matičnega mlečka ali za vzrejo matic.



**Prilagodljiva, večnamenska
 podnica za nakladne LR- in
 AŽ-panje.
 Svetovna novost v čebelarstvu!**

V NEKAJ MINUTAH lahko spremenite AŽ-čebelarjenje v SODOBNO NAKLADNO ČEBELARJENJE!

Izdelujemo nakladne GJ-panje AŽ-mere, združljive z LR-panjskim sistemom, večnamensko podnico – tudi za pripravo rojev (ometencev) in predelavo kristalizirane oz. melicitozne mane (podnica je združljiva z LR-nakladami) po načrtih univ. dipl. inž. Ivana Jurkoviča. Izdelujem tudi vse vrste satnikov.

PETER ZAKRAJŠEK, s.p.

Pretnarjeva 6, 1210 Ljubljana - Vižmarje

Tel.: (01) 512 62 51

Ugodne cene!





SONARAVNO ZATIRANJE VAROE

HLAPILNIK BS-05

- UČINKOVITA UPORABA BREZ ROČNEGA URAVNAVANJA PRI SPREMEMBAH TEMPERATURE
- PREPROSTA UPORABA V STANDARDNIH AŽ- IN NAKLADNIH PANJIH
- POČASNO POVEČEVANJE KONCENTRACIJE MRAVLJINČNE KISLINE
- ZA VEČKRATNO UPORABO

NANO KEM, d.o.o.

Rečna ulica 6, Ljubljana

Tel./faks: +386 1/ 251 16 53, GSM: +386 41 863 876

PAKETNA DOSTAVA

IZDELOVANJE ČEBELJIH PANJEV



IDRIJSKA 10, 1360 VRHNIKA, TEL.: 01/755 13 17

GSM: 041/420 200

- AŽ-panji (9s, 10s, 12s)
- prasilčki (5s, 7s)
- lipovi satniki
- zaklade Debelak (9s, 10s)
- pitalniki Francič
- distančni vložki
- vehe za povezavo AŽ-panjev
- trietažni AŽ (10 s)
- AŽ-kozinc 11 + 3

Po želji izdelamo tudi druge vrste panjev. – Panji so iz masivnega smrekovega lesa, rogljičeni (cinkani).
– Blago vam lahko pošljemo po bitri pošti.

Časopis Slovenski čebelar je ustanovilo »Slovensko čebelarstvo društvo za Kranjsko, Štajersko, Koroško in Primorsko« leta 1898.

Izdaja ga Čebelarstva zveza Slovenije, Brdo pri Lukovici 8, 1225 Lukovica.

Tel.: tajništvo (01) 729 61 00, uredništvo: (01) 729 61 14 (Janez Mihelič, GSM: 040/209 004), faks: (01) 729 61 32, Barbara Zajc 041/370 409

Elektronska pošta: tajnik Anton Tomec: anton.tomec@cebelarska-zveza-slo.si – pisarna Barbara Zajc: barbara.zajc@cebelarska-zveza-slo.si – urednik Janez Mihelič: cebelarska.zveza.slo@siol.net

Izdajateljski svet: Lojze Peterle, Marjan Debelak, dipl. inž. arh., Janez Mihelič, univ. dipl. biol., dr. Jože Šnajder in dr. Aleš Gregorc.

Uredniški odbor: Janez Mihelič, univ. dipl. biol., dr. Jurij Senegačnik, Marjan Debelak, univ. dipl. inž. arh., čebelarški mojster Franci Marolt in dr. Aleš Gregorc.

Glavni in odgovorni urednik: Janez Mihelič, univ. dipl. biol., lektorica: Nuša Radinja, prof.

Letna naročnina za leto 2004 za nečlane je 9.500 SIT. Posamezna številka stane 850 SIT za člane oz. 900 SIT za nečlane skupaj z 8 % DDV.

Članarina skupaj z naročnino za Slovenski čebelar je 8.000 SIT. Člani lahko objavijo en brezplačen oglas (20 besed) na leto, nadaljnja beseda je 60 SIT.

Reklamni oglasi: Cela barvna stran na ovitku 120.000 SIT, v sredini 72.000 SIT, pol strani 36.000 SIT, tretjina strani 24.000 SIT, četrt strani 16.800 SIT, pasica 4.000 SIT.

Popust pri ceni za 3- do 5-kratno objavo je 10 %, za 6- do 10-kratno objavo 20 %, za celoletno objavo 30 %.

Splošni oglasi po 50 SIT za besedo, enako tudi za osmrtnice, ki vsebujejo več kot 40 besed. Cene so brez DDV.

Transakcijski račun ČZS: 18300-0013332037, matična številka ČZS: 5141729, davčna številka ČZS: 81079435, šifra dejavnosti: 91.120.

Za naročnike iz tujine – devizni račun: LJ BA SI 2X-900-27260-6274/0 – je letna naročnina 50 USD.

Priprava za tisk: Prepress, d.o.o., Ljubljana, tisk: Tiskarna Ljubljana, d.d., 1295 Ivančna Gorica.

Oblikovanje naslovnice: Boštjan Debelak, dipl. inž. arh.

Glasilo **Slovenski čebelar**, ki ga izdaja Čebelarstva zveza Slovenije s sedežem na Brdu pri Lukovici 8, je vpisano v razvid medijev, ki ga vodi Ministrstvo za kulturo RS, pod zaporedno številko 585.

Pri financiranju revije Slovenski čebelar sodeluje Ministrstvo za šolstvo, znanost in šport RS.

Razstavno prodajni salon ČEBELARNA

v čebelarstvu Slovenije - Brdo pri Lukovici 8

Tel: 01 / 729 61 18; Fax: 01 / 729 61 31

Za večje skupine je
odprto izven delovnega
časa, po predhodnem
dogovoru.**Delovni čas:** Od ponedeljka do petka, od 9. do
17. ure, v soboto od 8. do 13. ure, v nedeljo zaprto.**Odkupujemo
vosek**

II 35 686 2004



900400254, 7/8

COBISS

NOVO**APIINVERT**
Krmni sirup**APIFONDA**
Krmna pogača**APIPUDER**
Sladkor v prahu**Akcijske cene****Steklenica Lola,**
500mlsamo **299,90 SIT**
za kos

z navojem, pakiranje 10/1

samo **37,31 SIT**
za kos**APIINVERT točimo v našo ali vašo embalažo !**Cena za 1kg
z DDV - 239 SIT

10% popust pri nakupu 1000 l (1360 Kg)

Cena za 1kg z 10% popustom in DDV - **215,10 SIT**

Ostali popusti se izključujejo, cene veljajo do razprodaje zalog.

Čebelarji in čebelarstva društvaPo predhodnem naročilu vam **BREZPLAČNO PRIPELJEMO**
sladkorno raztopino, stekleno embalažo, satnike, satnice,
okvirje in ostali čebelarški pribor, na celotnem območju
Slovenije, pri znesku naročila nad 100.000 SIT.

Naročila sprejemamo na: tel. 02/ 320 64 52

fax: 02 / 320 64 38

e-mail: embalaza@vema.si

Gostišče "PRI ČEBELICI"

v čebelarstvu Slovenije

Brdo pri Lukovici 8, Lukovica

Tel: 01 / 729 61 13; Fax: 01 / 729 61 31

50 + 80 sedežev v gostišču

domača hrana

(tudi z okusom po medu)



BUS

prenočitve vam nudimo v
10. opremljenih sobah**PONUDBA SLADKORJA ZA ČEBELARSKA DRUŠTVA IN
ČEBELARJE V LETU 2004**

- Prodajne cene sladkorja za čebelarje oz. društva pri nakupu 24.150 Kg (kamion) in plačilu po predračunu:

186,00 SIT za 1Kg

Prevoz si stranka organizira sama ali pa vam ga po želji organiziramo tudi mi.

- Prodajne cene sladkorja za čebelarje pri nakupu nad 1.050 Kg (paleta) in plačilu po predračunu:

189,00 SIT za 1Kg

Lasten dvig Ormož ali Ljubljana.

Paleta so last Tovarne sladkorja Ormož in se vračajo; če paleta ni vrnjena, je cena 1.500,00 SIT z vključenim 20% DDV in se plača ob prevzemu. Ob vračilu brezhibne euro palete z znakom EUR, vrnemo tudi denar.

**PRODAJA SLADKORJA V ČEBELARSKIH
CENTRIH**

- Prodajne cene sladkorja za čebelarje pri nakupu nad 1.050 Kg (paleta) in gotovinskem plačilu.

192,00 SIT za 1KgDvig **VEMA d.d.**, Tržaška 65, 2000 MARIBOR ali**ČZDM**, Streliška 150, 2000 MARIBOR ali**ČEBELARNA**, Brdo pri Lukovici 8, 1225 Lukovica

- Prodajne cene sladkorja za čebelarje pri nakupu 50 Kg vreče in gotovinskem plačilu.

199,00 SIT za 1KgDvig **VEMA d.d.**, Tržaška 65, 2000 MARIBOR ali**ČZDM**, Streliška 150, 2000 MARIBOR ali**ČEBELARNA**, Brdo pri Lukovici 8, 1210 Lukovica

V začetku meseca avgusta 2004 bo sladkor možno kupiti tudi v 25 Kg vrečah po istih cenah za Kg.

Kontaktna oseba za kamionska naročila: ga. Liljana Zore
Tel.: 02/320-64-21, GSM.: 041/610-202**VEMA d.d.**, Tržaška 65, 2000 Maribor,

Oddelek embalaže Tel.: 02/ 320-64-52

Kontaktne osebe: Marko Pavletič, Damijan Srnc

ČEBELARSKI CENTER MARIBOR, Streliška 150, 2000 Maribor.

Tel.: 02/ 320-53-46 - Koren Slavica

ČEBELARNA, Brdo pri Lukovici 8, 1225 Lukovica

Tel.: 01/729-61-18 - Kopic Milena



Telefon: 02/320-64-52

Faks: 02/320-64-38

naročila: embalaza@vema.si

www.vema.si