

# STEKLA

Celje - skladišče

D-Per

545/1987



5000001961, MAR

COBISS

OSREDNJA KNJ. CELJE

Glasilo OZD STEKLARNE »BORIS KIDRIČ« in STEKLARSKE SOLE

Leto 15

Rogaška Slatina

Marec 1987

Zaključni račun za leto 1986

## Izguba, a obeti za boljši jutrišnji dan

Leto 1986 je za nami in zaključni račun Steklarne za leto 1986 z vsemi spremljajočimi podatki kaže uspešnost našega poslovanja v preteklem letu.

Po desetih letih smo poslovno leto spet sklenili z izgubo v znesku 303,2 milijona dinarjev. Kljub nekaterim našim slabostim, ukrepom poslovne politike, ki nam niso šli na roko, medvalutnim spremembam, ki so nas prav tako prizadele, pa smo dosegli tudi nekaj ugodnih premikov: izvoz v ameriških dolarjih smo povečali na 11,51 milijonov ZDA dolarjev ali za 21,4%, povečali smo proizvodnjo v kosih za 35,4% in v precejšnji meri smo tržno in tehnološko osvojili novo proizvodnjo. Tako kljub izgubi štartamo v letošnje leto vendarle z boljšega izhodiščnega položaja kot v lanskem letu.

V oddelku za označevanje so v lanskem letu označili za skoraj trideset odstotkov več izdelkov kot leto prej! - foto Z. Novak



### Preberite!

Besede so eno, dejanja drugo! 3

Rogaška lahko postane pomembna prodajna sila na tržišču ZDA 6

Osebni dohodki bolj odvisni od izpolnjevanja mesečnih nalog 7

Delovali smo samoiniciativno in samostojno 9

Preberite, ne bo vam žal! 10

30 ali 20 let delovne dobe 11

V jamarju 2101 delavec 12

Drago Kores 12

Kako iz začaranega kroga? 13

Letošnji program rekreacije in aktivnega oddiha 14

Nadaljevati dobro delo 15

Nagradna križanka št. 141 16

V proizvodnji bi bili lahko uspešnejši!

Čeprav so bila o lanskoletnem poslovanju in gospodarjenju pripravljena obsežna poslovna poročila z obilico podatkov, menim, da je prav nekatere prikazati še v Steklarju!

Proizvodnja je gotovo tista, ki daje največjo težo vsemu dogajanju... Za 35,4% večja lanskoletna proizvodnja v kosih, od tega svinčenega brušenega stekla za 27,3% ter kristalina ter svinčenega gladkega stekla za 41,4% v primerjavi s tisto v letu 1985 je podatek, ki ga velja podrobno komentirati.

V lanskem letu so nove proizvodne zmogljivosti obratovalle vse leto, v letu 1985 pa so obratovalle le v II. polletju. Iz novih proizvodnih linij smo v lanskem letu, po naknadni obdelavi v drugih oddelkih, uskladiščili 1.932.076 kosov izdelkov, od tega brušenega svinčenega stekla 1.136.000 kosov. Pri tem smo se srečevali, predvsem v novi proizvodnji, z mnogimi težavami – od kvalitete stekla in taljenja do čisto proizvodnih problemov v zvezi s kvaliteto dela in stanjem talilnih agregatov. Skratka, težav je bilo precej in če upoštevamo vse, potem to proizvodnjo lahko vendarle ocenimo kot zadovoljivo. Saj vendar ne smemo pozabiti, da gre za izredno zahtevno proizvodnjo in tehnologijo, s katero smo se prvič srečali.

To pa pomeni, da smo z doseženim lahko zadovoljni, saj je dala manj, kot smo načrtovali, in manj, kot je od nje realno ali stvarno lahko pričakovati. Skratka, dati mora več. A določena znanja in spoznanja smo vendarle pridobili; in v veliki meri smo to proizvodnjo osvojili tudi tržno, pa nam bodo izkušnje na proizvodno tehničnem področju zagotovo omogočile boljše delo v letošnjem letu.

V dveh mesecih – mislim na meseca maj in oktober – smo močno zaostali za proizvodnimi in prodajnimi načrti. Tudi to je v precejšnji meri vplivalo na celotno uspešnost poslovanja.

V strukturi proizvodnje se je občutno povečal le delež težjih artiklov ali izdelkov in sicer pepelnikov, skled in krožnikov, medtem ko pri ostalih skupinah izdelkov ni bilo večjih sprememb.

## Izvoz in prodaja kljub neugodni ekonomski politiki – dobro

Glede na ukrepe ekonomske politike, ki lani ni bila naklonjena izvozu na konvertibilna območja in je z ukrepi nenehno zamujala, pa tudi ob že prej omenjenih težavah v proizvodnji smo lahko z 21,4% večjim izvozom zadovoljni. Ob vse težjih pogojih poslovanja in ostri mednarodni konkurenci je tako povečanje izvoza zagotovo uspeh. Še posebej, če so obeti za letos tudi dobri in če upoštevamo, da je izvoz na

konvertibilna tržišča v lanskem letu v Jugoslaviji nazadoval. Ne smemo pozabiti, da smo letni izvoz med 6,5 in 7,5 milijona ZDA dolarjev v letih 1981–1983 zadnja tri leta že krepko presegle in povečali. Povečali pa ga bomo tudi v prihodnje. A to smo tudi zapisali kot našo prednostno nalogo; za to smo navsezadnje tudi dobili posojila!

Lanskoletna ekonomska politika izvozu ni bila naklonjena. Nerealna tečajna politika, prepozno sprejeti ukrepi o uvedbi višjih stimulacij in njihova nepravčasna izplačila so močno poslabšali dohodkovno učinkovitost izvoza. Če temu dodamo še močan padec vrednosti ZDA dolarja v primerjavi z ostalimi čvrstimi valutami, je to dodatni vzrok za slabšo uspešnost našega poslovanja ob dejstvu, da smo tri četrtine našega izvoza prodali za ZDA dolarje. A realno ali upravičeno je pričakovati, da bodo za izvoz letos zopet nastopili boljši časi.

Domača prodaja je izpolnila pričakovanja, saj smo močno povečali količinsko prodajo svinčenega in še bolj ostalih vrst stekla. To pomeni, da smo lani po nekajletni oseki nekoliko bolje zadovoljevali potrebe domačega tržišča. Količinsko smo prodali za 48% več kristala in za 163% več kristalina ter svinčenega gladkega stekla ter iztržili za 183,30 več celotnega prihodka kot v 1985. letu. S še bolj zavzetim in domiselnim pristopom, z večjo namensko proizvodnjo za domače tržišče ter z ustrežno cenovno politiko pa lahko doma prodajo še precej povečamo.

## Hitra rast poslovnih stroškov in obveznosti iz dohodka

To je naslednja značilnost, ki jo označuje poslovanje v lanskem letu. Porabljenega sredstva so zaradi vsega že napisanega – predvsem pa zaradi slabo stimuliranega ali spodbujenega izvoza – naraščala hitreje, kot je naraščal celotni prihodek. Še posebej velja to za obratna sredstva (indeks povečanja 232,8), za amortizacijo (indeks povečanja 450), za odpis drobnega inventarja (indeks povečanja 403,9), za neproizvodne in proizvodne storitve in še bi lahko naštevali!

Podobno velja za obveznosti iz dohodka, ki so se povečale z indeksom 338,8. Predvsem zaradi visokih obrestí za interkularne obrestí in obrestí za investicijske kredite, saj smo za te namene plačali skoraj 423 milijonov dinarjev ali 16-krat več kot v letu 1985. Svoje pa so prispevale tudi ostale obveznosti iz dohodka – predvsem na osnovi bruto osebnih dohodkov. (Več o rasti obveznosti iz bruto osebnih dohodkov (BOD) in obveznosti nanje lahko preberete v posebnem prispevku v tej številki Steklarja!)

Skratka, stroški in obveznosti iz dohodka so naraščali precej hitreje, kot sta naraščala celotni prihodek in dohodek, oziroma moramo ugotoviti, da smo dohodek pre malo povečali, da bi uspešneje sklenili lansko poslovno leto.

## Ob skromni rasti čistega dohodka povprečni osebni dohodek večji za 111,5%

Ob že omenjeni rasti obveznosti iz dohodka smo ustvarili le za 55,9% več čistega dohodka kot v letu 1985, pri tem pa smo maso sredstev za bruto osebne dohodke povečali za 135,7% in tako »prigospodarili« za 303,2 milijona dinarjev izgube, ki jo bomo pokrili iz združenih sredstev rezervnih skladov iz preteklih let in s sredstvi nekaterih naših poslovnih partnerjev.

Povprečni mesečni neto osebni dohodek na zaposlenega je bil lani v naši steklarni 100.636 dinarjev ali za 111,5% večji kot enako izračunan v letu 1985. Zaostanek naših povprečnih osebnih dohodkov za republiškim povprečnim osebnim dohodkom v gospodarstvu je bil po enajstih mesecih 14,5%, podatki ob koncu leta pa še niso znani.

## Letošnje leto mora biti boljše!

Omenili smo že, da smo letošnje leto štartali z boljših izhodiščnih položajev kot v letu 1986. Nekoliko boljši izvojni pogoji, a še zdaleč ne takšni, kot bi – glede na to, da so naši deželi devize življenjskega pomena – morali biti, višje cene na tujih tržiščih – v povprečju za 4 do 6% višje kot v lanskem letu, vzpodbudne izvozne napovedi in prepričanje, da smo iz lanskega leta vendarle bogatejši za določena spoznanja, naj bi bili porok za uspešnejše poslovno leto 1987 od lanskega...

Vedeti pa moramo tudi, da smo v samo dveh letih 1984–1985 izpeljali takšen obseg investicijskih naložb, ki bi jih sicer ob enakomernem razvoju v preteklosti morali uresničiti v veliki daljšem časovnem obdobju. Vse to namreč predstavlja veliko breme naenkrat, ker so obveznosti zaradi vračanja posojil velike – a bodo iz leta v leto manjše. In zgradili smo – res sreča, da smo – še eno novo tovarno, ki bi že sedaj stala najmanj dvainpolkrat več kot takrat in vprašanje je, ali bi danes sploh še lahko šli v takšno investicijo...

Boljše pa nam bo šlo le, če bomo še bolj fleksibilni ali elastični in prilagodljivi, delali bolj odgovorno in disciplinirano ter se boljše organizirali. Odločilen premik v uspešnosti poslovanja menim, da lahko dosežemo le z doslednim premikom v nagrajevanju po delu – za boljše delo večji zaslužek. O tem se že precej let pogovarjamo, vendar bistvenih premikov nismo dosegli.

ZLATKO NOVAK

Naraščanje obveznosti iz bruto osebnih dohodkov in nanje

# Besede so eno, dejanja drugo!

Zadnja leta kljub deklarativni zahtevi o razbremenjevanju gospodarstva opazamo, da obveznosti iz bruto osebnih dohodkov (BOD) in iz dohodka na osnovi bruto osebnih dohodkov nenehno naraščajo. Res, da imajo med temi največji vpliv prispevki za invalidsko in pokojninsko zavarovanje in zdravstvo, ki imajo zaradi pomembnosti in opredelitve – naj tovrstna skupna poraba ne bi nazadovala – nekakšno prednost. Pa vendar, bremena so vse večja: za vsakih 100 dinarjev izplačanih neto osebnih dohodkov so se vsi prispevki nanje povečali od leta 1981 (brez prispevka za stanovanjsko gradnjo) od 42,63 dinarjev na 50,605 dinarjev v letošnjem letu!

Takšno povečanje obveznosti še posebej prizadeva delovno intenzivne industrije z veliko vložnega živega dela, med katere sodi tudi naša delovna organizacija. V naši družbi bomo morali priti do spoznanja, da takšno vse večje poseganje v dohodek združenega dela močno slabi reprodukcijsko ali obnovitveno sposobnost, vpliva na inflacijo in omogoča glede na materialne možnosti združenega dela preveliko skupno porabo.

Tabela 1: Naraščanje povprečnega prispevka iz bruto osebnih dohodkov v letih 1981–1987 (v %), ustrezni bazični in verižni indeksi rasti

	Januarja v letih						
	1981	1982	1983	1984	1985	1986	1987
Povprečni prispevek iz bruto osebnih dohodkov (v %)	27,0	27,6	27,8	26,3	25,9	28,6	29,46
Bazični indeksi	100	102,2	103,0	97,4	95,9	105,9	109,1
Verižni indeksi	100	102,2	100,7	94,6	98,5	110,4	103,0

Tabela 2: Naraščanje prispevkov iz dohodka na osnovi bruto osebnih dohodkov v letih 1981–1987 (%) in pripadajoči bazični ter verižni indeksi rasti

	Januarja v letih						
	1981	1982	1983	1984	1985	1986	1987
Povprečni prispevki dohodka na osnovi BOD (v %)	15,36	15,98	16,70	16,70	17,72	19,44	21,145
Bazični indeksi	100	102,2	106,8	106,8	113,4	124,4	135,3
Verižni indeksi	100	102,2	104,5	100	106,1	109,7	108,8

Tabela 3: Naraščanje povprečnih prispevkov iz bruto osebnih dohodkov in iz dohodka na osnovi BOD v letih 1981–1987 (v %) ter ustrezni bazični ter verižni indeksi rasti

	Januar v letih						
	1981	1982	1983	1984	1985	1986	1987 ocena
Povprečni prispevki iz BOD (v %)	27,0	27,6	27,8	26,3	25,9	28,6	29,46
Povprečni prispevki iz dohodka na osnovi BOD (v %)	15,63	15,98	16,70	16,70	17,72	19,44	21,145
Skupaj	42,63	43,58	44,50	43,00	43,62	48,04	50,605
Bazični indeksi	100	102,2	104,4	100,9	102,3	112,7	118,7
Verižni indeksi	100	102,2	102,1	96,6	101,4	110,1	105,3

## Največje povečanje obveznosti v letih 1986 in 1987

Če pogledamo podatke v tabelah 1 in 2, pade najprej v oči iz verižnih indeksov, da so se prispevki oziroma obveznosti povečale najbolj v lanskem letu in letos.

Iz tabele 1 je razvidno gibanje povprečnih prispevkov iz bruto osebnih dohodkov v obdobju od 1981–1987. Največji porast je nastal v letu 1986, ko so se prispevki povečali za 10,4% (indeks 110,4) glede na višino prispevkov v letu 1985, v začetku letošnjega leta pa se je prispevek povečal v primerjavi s povprečnim prispevkom v letu 1986 za nadaljnje 3%.

Izračunani bazični indeks v letu 1987 v tabeli 2 kaže kar za 35,3% povečanje prispevkov iz dohodka na osnovi bruto osebnih dohodkov glede na leto 1981. Gre za povečanje prikazanih prispevkov od 15,63 v letu 1981 na letošnjih 21,145%, s tem da se predvideva še povečanje prispevka za invalidsko pokojninsko zavarovanje (3,6%), kar bi zneslo skupaj povečanje za 24,745%. Rast teh prispevkov se stopnjuje iz leta v leto. Le v letu 1984 ni bilo nobenih sprememb.

## Pregled in analiza povprečne rasti prispevkov iz BOD in dohodka na osnovi BOD od 1981–1986 in ocene za 1987

Iz tabele 3 je vidna skupna rast prispevkov iz bruto osebnih dohodkov in prispevkov iz dohodka na osnovi BOD. V obdobju od leta 1981 do začetka leta 1987 so se skupaj vsi prispevki povečali od 42,63% na 50,605%, to je povečanje z indeksom 118,7.

Verižni indeksi kažejo počasnejšo rast prispevkov v letih 1982, 1983 in 1985 ter njihovo zmanjšanje v letu 1984. Potem pa so se v letu 1986 povečali glede na leto 1985 za 10,1% (indeks 110,1) ter ponovno v začetku leta 1987 v primerjavi z letom 1986 za 5,3% (indeks 105,3).

## Kaj kaže spreminjanje posameznih prispevkov?

Zanimivo je pogledati spremembe vseh vrst prispevkov iz bruto osebnih dohodkov, uvajanje novih, njihovo ukinjanje, kakor kaže tabela 4!

Prispevki iz bruto osebnih dohodkov so se skupaj povečali za 6,905% od bruto osnove in zmanjšali za 3,115% od bruto osnove, tako da je njihovo dejansko povečanje za 3,79% od bruto osnove!

Primerjavo prispevkov iz dohodka pa kaže tabela 5! Tudi zelo zanimiva!

Povečanje prispevkov iz dohodka na osnovi bruto osebnih dohodkov je bilo še večje kot prispevkov iz bruto osebnih dohodkov; zlasti zaradi visokega povečanja prispevka za pokojninsko in invalidsko zavarovanje. Tako so prispevki iz dohodka porasli za 6,58% od osnove za bruto osebne dohodke.

## Kaj pomenijo ti več izplačani prispevki?

O problematiki zaradi naraščanja prispevkov iz bruto osebnega dohodka in dohodka na osnovi BOD je bilo že dostikrat napisano pa tudi izpostavljeno po naših delegatih v razpravah na zborih združenega dela. Zadnjič lani na četrtem zboru v juniju. Vendar še kar naprej ugotavljamo, da se stopnje prispevkov povečujejo in s tem vse bolj obremenjujejo združeno delo. Zlasti v zadnjih dveh letih, kot je vidno iz prvih treh tabel, sta se oba prispevka na osnovi bruto osebnih dohodkov od leta 1985 povečala za 16% (indeks 116) v januarju 1987.

Vsekakor so takšna gibanja rasti prispevkov, kljub verjetni nespornosti, da so njihova povečanja nujna, v nasprotju z načelno opredelitvijo, da je treba gospodarstvo razbremeniti. Ob neugodnih inflacijskih gibanjih, visoki rasti obrestnih mer in odvisnosti od najemanja kreditov ter ob visoki rasti cen surovin, materialov in energije zahaja gospodarstvo v vse večje dohodkovne težave.

Za našo delovno organizacijo z visokim deležem živega dela v substanci proizvoda in s tem tudi v prihodku pomeni večanje prispevnih stopenj posebno velik vpliv na ustvarjeni čisti

Nabiralec Vlado Vrhovski pri svojem vsakdanjem delu – foto Z. Novak



**Tabela 4: Preglednica vseh prispevkov iz bruto osebnih dohodkov ter novih oziroma ukinjenih v januarju 1986 in 1987 (v %)**

Vrste prispevkov iz bruto osebnih dohodkov	Januar 1986	Januar 1987	Novi prispevek ali njegovo povečanje	Zmanjšanje prispevka ali njegova ukinitve
Občinska izobraževalna skupnost	5,870	5,790		0,080
Občinska kulturna skupnost	0,160	0,480	0,320	
Občinska telesno kulturna skupnost	0,165	0,430	0,155	
Občinska skupnost socialnega skrbstva	1,220	0,930		0,290
Občinski davek iz OD	0,500	0,750	0,250	
Občinska skupnost otroškega varstva	0,890	1,310	0,420	
Republiški davek iz OD	1,000	0,600		0,400
Zdravstveno varstvo	1,540	0,410		1,130
Skupnost otroškega varstva	1,450	2,610	1,160	
Pokojninsko in invalidsko zavarovanje	11,100	13,700	2,60	
Republiška skupnost otroškega varstva	1,160			1,160
Republiška TKS	0,055			0,055
Republiška kulturna skupnost	0,560	0,680	0,12	
Občinski prispevek za kmetijstvo		0,900	0,900	
Občinski prispevek za blagovne rezerve		0,400	0,400	
Republiški prispevek		0,500	0,500	
Solidarnost		0,080	0,080	
Skupaj prispevki	25,670	29,460	6,905	3,115

# STEKLAR

Tabela 5: Primerjava prispevkov iz dohodka ter njihovo spreminjanje v januarju 1986 in 1987 (v %)

Vrste dohodka	Januar 1986	Januar 1987	Povečanje	Zmanjšanje
Pokojnjsko in invalidsko zavarovanje	0,80	6,20	5,40	—
Občinska skupnost požarnega varstva	0,30	0,30	—	—
Skupnost za zaposlovanje	0,23	0,27	0,04	—
Občinski sklad za štipendije	0,50	0,50	—	—
Prispevek za vzdrževanje objektov	1,50	1,50	—	—
Prispevek za SLO	0,30	0,40	0,10	—
Prispevek za pospeševanje kmetijstva	0,30	—	—	0,30
Starostno zavarovanje kmetov	0,56	—	—	0,56
Zdravstveno varstvo in zavarovanje za nesreče pri delu	11,50	13,40	1,90	—
Skupaj prispevki	15,99	22,57	7,44	0,86

Tabela 6: Primerjalni podatki o odlivu sredstev iz Steklarne zaradi povečanja prispevkov (V tisočih dinarjev)

	Prispevki za januar 1987		Prispevki 1981	
	Iz BOD	Iz dohodka na osnovi BOD	Iz BOD	Iz dohodka na osnovi BOD
Bruto osebni dohodki 1986	29,46%	22,57%	25,67%	15,99%
2.774.462	817.357	+ 626.196	712.204	+ 426.822
Seštevek prispevkov	Skupaj 1.443.553		Skupaj 1.139.026	
Razlika			304.527	

Iz izračuna lahko ugotovimo, da bi ob prispevnih stopnjah, ki so veljale v letu 1981 – ob predpostavki, da bi v letu 1987 izplačali enake BOD kot v letu 1986 – izplačali za 304.527.000 dinarjev več prispevkov iz BOD in nanje!

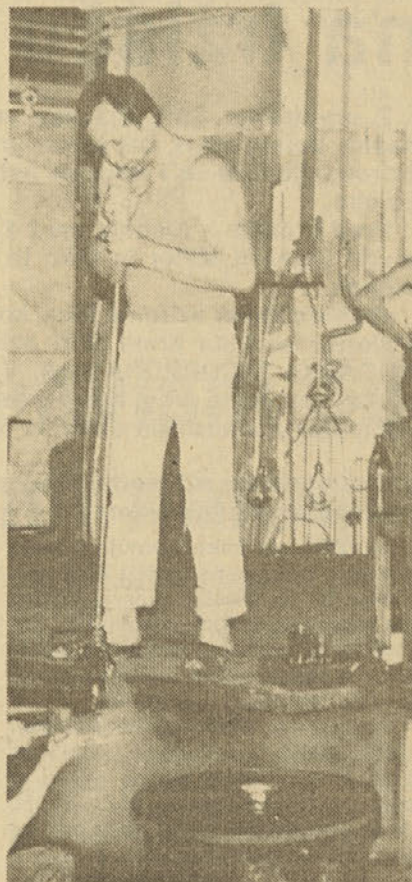
V brusilnici brusimo vse več težkih in zahtevnih artiklov, pri tem pa večji del zaposlenih predstavljajo ženske... – foto Z. Novak



dohodek ter ostanek čistega dohodka – akumulacije.

To trditev poskušamo v tabeli 6 dokazati na osnovi primerjave izračuna odliva sredstev iz naslova prispevkov v letu 1981 ter BOD za leto 1986. Kot osnovo smo vzeli izplačane bruto osebne dohodke za redno delo v letu 1986, ki so znašali 2.774.463.000 dinarjev za celotno Steklarno.

DANI BRCKO



Pomočnik Vlado Češnjaj vleče kelihov pe celj... – foto Z. Novak



Richard Miller iz firme MRI pripoveduje . . .

# Rogaška lahko postane pomembna prodajna sila na tržišču ZDA

Z urednikom Steklarja sva se pred časom dogovorila, da bi našim delavcem v časopisu predstavili največje tuje partnerje oziroma ljudi, ki se v Rogaški ustavijo večkrat letno na poslovnem obisku.

Pred kratkim – točneje med 4. in 10. februarjem – se je pri nas mudil Richard Miller in tako je nastala priložnost za kratek pomenek . . .

Richard Miller oziroma Rick, kot mu pravijo krajše, je sin g. Johna Millerja, lastnika firme MRI oziroma s polnim nazivom MILLER ROGAŠKA INCORPORATION. V lanskem letu je bila ta firma po obsegu prometa drugi naš največji partner, saj je kupila za več kot 1,8 milijona ameriških dolarjev naših izdelkov.

## Velika ponudba sili prodajalce v različne prodajne prijeme

Na vprašanje, kako ocenjuje sedanje prodajne razmere na tržišču ZDA nasplošno ter še posebej položaj MRI v teh razmerah, je Rick odgovoril:

»Generalno gledano ponudba različnih vrst stekla v ZDA presega povpraševanje. Izjema ni tudi kristal.

Proizvajalci, predvsem tisti, ki steklene izdelke proizvajajo v velikih serijah, so svoje cene močno znižali in tako prisilili tudi druge proizvajalce, da so jim sledili. Trend ali težnja po padanju cen pa se še ni ustavil.

Trgovine, ki prodajajo končnim potrošnikom, so si izmislile razne nove načine prodaje, da bi jih zainteresirale za nakup. Večina jih sprva steklo ponudi po običajnih cenah, že čez čas pa cene zniža tudi za 20 do 40%. Gre za on-sale sistem, čemur bi lahko po naše rekli razprodaje. Ker potrošnik ve, da bo steklo prej ali slej lahko kupil na razprodaji, svoj nakup do takrat odloži. Večina trgovin zato blaga po rednih cenah sploh ne more več prodajati.

MRI se nikoli ni posluževala prodajne strategije. Za naše izdelke iz svinčnega stekla, ki jih vse kupimo v Rogaški, veljajo redne cene in jih nikoli ne spreminjamo, pa tudi našim odjemalcem ne dovolimo razprodaj. Potrošnik, ki kupuje izdelke Rogaške, ve, da ti izdelki zaradi padanja ostalih cen dejansko pridobijo na vrednosti. Ker za ceno nudimo ustrezno kakovost, je to pogoj, da s takšno strategijo tudi uspemo. Današnjega ameriškega potrošnika, ki je zaradi poplave nizkih

cen zmeden, lahko samo s ceno, ki ne razvrednoti izdelka, s kakovostjo in ustrezno dolgoročno prodajno politiko, katere cilj je zgraditi in utrditi image izdelka, pridobimo, da se bo za nakup Rogaške odločal večkrat.«

Steklarna proizvajala za MRI zelo širok program. Kateri artikli oziroma serije se najbolj prodajajo?

»Zelo dobro se prodaja Richmond Holloware (težji program), Maestro Holloware, za Soho Holloware pa predvidevamo, da se bo njegova prodaja močno povečala letos.

Najbolje prodajani artikli so bowle oziroma skleda in vaze. Pri kelihih pa smo zadovoljni s prodajo serij, VOGUE, RICHMOND, MAESTRO, SOHO, in GALLERIA. Od tovrstnih artiklov gredo najbolj v prodajo kelih za vodo, vino in peneča vina.

Za barski program, v katerega spadajo kozarci za whisky, dolge pijače ter steklenice, tudi menim, da postaja vse bolj prodajana blagovna skupina in pričakujem, da se bo po močno poudarjeni jesenski prodaji poslej dobro prodajala vse leto.«

## Ime Rogaška postaja vse pomembnejše

Že iz uradnega imena firme je razvidno, da se ime Rogaška pojavlja na tržišču ZDA. Kakšna je vaša ocena o doslej storjenem za uveljavitev blagovne znamke Rogaška?

»Mislim, da ime Rogaška naša firma utruje na dva načina.

Prvi način je pravzaprav spontan in zanj ne porabljamo nobenih dodatnih



Predstavniki firme MRI, g. Richard Miller

sredstev. Ime Rogaška je namreč sestavni del imena firme, mi pa izdelke prav tako prodajamo pod imenom Rogaška. Vsak izdelek, ki ga kupimo pri vas, ima peskan napis Rogaška. Vaše izdelke smo v lanskem letu prodajali 3.000 različnim odjemalcem, ki jih potem tudi prodajo pod imenom Rogaška.

Drugi način, brez katerega pri nas ne moreš prodajati blaga, pa je uporaba javnih medijev. Letos načrtujemo, da se bo ime Rogaška pojavilo v 120 katalogih, ki imajo naklado od 300.000 do 1,5 milijona izvodov. Načrtujemo tudi predstavitev Gear programa pod imenom Rogaška, kar je bil tudi namen mojega obiska pri vas. Prav tako bomo razširili distribucijo na še dodatnih 1.000 – 1.500 naročnikov.«

Kakšen je vpliv valutne politike ZDA na cene stekla, oziroma kakšno bo gibanje vrednosti dolarja letos?

»Menim, da je dolar morda že dosegel najnižjo spodnjo vrednost; če je še ni, pa ji je že zelo blizu! V ZDA je začela rahlo naraščati inflacija, kar je po moje znak za ustalitev vrednosti naše valute. Tašna nizka vrednost dolarja predstavlja seveda dodatne stro-

škovne obremenitve za vse zahodnoevropske steklarne, ki steklo prodajajo v svojih valutah. Na drugi strani pa se je močno povečal uvoz stekla iz Vzhodne Evrope, saj so tam postali dosti bolj konkurenčni.«

## Hitro reagiranje na tržne spremembe – največja prednost!

Katere so prednosti Rogaške pred ostalimi podobnimi proizvajalci?

»Poudaril bi predvsem našo največjo skupno prednost, pri čemer vašega dobrega servisa sploh ne bom posebej poudarjal!

Naša največja skupna prednost je možnost hitrega reagiranja na spre-

membe na tržišču. Ker po obsegu prodaje ne zavzemamo velikega tržnega deleža, se lahko s pametno strategijo izognemo včasih zelo neugodnim tržnim gibanjem ali pa jih vsaj ublažimo.«

Kakšna je torej perspektiva za nadaljnjo poslovno sodelovanje med MRI in Rogaško?

»Z rednimi in pravočasnimi dobavami, s pravilno politiko cen in z ustreznim kakovostjo smo si že ustvarili status solidnega dobavitelja. Ocenjujem, da bomo čez kakšno leto že postali tako veliki, da bo naš vpliv čutili.«

Še več, mislim, da bi lahko s še boljšim sodelovanjem z vami v petih letih postali prodajna sila, ki jo bo tržišče stekla moralo upoštevati. V mislih ni-

mam velikih količin, ampak image!«

Rick, za konec še vprašanje, ki ni direktno povezano s posli... Večkrat ste že bili v Jugoslaviji. Kako vidite našo steklarno, naše ljudi in življenje pri nas?

»Mislim, da časi v Jugoslaviji niso ravno lahki, vendar ne vidim vzroka, da bi obupovali. Sicer pa tudi pri nas v Ameriki ni vse tako rožnato. Pri vas v Sloveniji nezaposlenost ni velik problem, prav tako pa cenim vašo izjemno veliko socialno varnost.«

Kar se tiče steklarn, sem bil tukaj vedno izredno sprejet. Pri vas se dobro počutim, zato vedno z veseljem odhajam na pot k vam!«

DARKO BORŠIČ

## Obetajo se spremembe v nagrajevanju ...

# Osebni dohodki bolj odvisni od izpolnjevanja mesečnih nalog

V samoupravnem sporazumu o enotnih osnovah in merilih pri pridobivanju in razporejanju dohodka in čistega dohodka so opredeljene osnove, na podlagi katerih se del čistega dohodka razporeja za osebne dohodke. Pri tem je treba upoštevati še razmerja, opredeljena v družbenem planu SR Slovenije v resoluciji o politiki za izvajanje družbenega plana SRS ter družbenega dogovora o skupnih osnovah in merilih za samoupravno urejanje odnosov pri pridobivanju in delitvi dohodka. Vsi navedeni dokumenti vsebujejo opredelitev, da morajo sredstva za osebne dohodke naraščati počasneje, kot naraščajo sredstva za akumulacijo. Cilj vsega tega je krepiti akumulativno sposobnost celotnega družbenega gospodarstva.

Na podlagi naštetih dokumentov se mora v letnem planu med drugim planirati tudi sredstva za osebne dohodke. Od sredstev, ki jih v tekočem letu planiramo za osebne dohodke, in v odvisnosti od doseženih poslovnih rezultatov, pa je odvisna tudi vrednost delitvene točke.

V naši dosednji praksi smo vrednost točke med letom določali na podlagi doseženih poslovnih rezultatov v preteklem obdobju in na podlagi njihove ocene za naprej. Pri tem smo upoštevali rezultate celotne delovne organizacije. S takšnim določenjem vrednosti točke pa nismo v zadostni meri upoštevali rezultatov dela in poslovanja za mesec, za katerega smo obračunavali in izplačevali osebne dohodke, še manj pa smo upoštevali rezultate posamezne temeljne organizacije. Zaradi tega je bila vrednost točke enaka za vse tozde in delovno skupnost skupnih služb. Bili so sicer neka-

teri poskusi diferencirane ali razlikujoče delitve po zaključnih računih, vendar takšna delitev ni temeljila na dogovorjenih kazalcih ampak le na določenih ocenah!

Na raznih sestankih družbenopolitičnih organizacij in samoupravnih organov je bilo izpostavljeno, da je takšen sistem nagrajevanja oziroma določanja vrednosti točke nestimulativen ali nespodbuden, saj vrednost točke ni neposredni odraz boljšega ali slabšega dela v minulem mesecu. Zato se dogaja, da so rezultati dela in poslovanja v določenem mesecu in v posameznih tozdih boljši, vrednost točke oziroma masa sredstev za osebne dohodke pa je nespremenjena in obratno. Zaradi navedenega je bila izoblikovana zahteva, naj se določi ustrezne kriterije, na podlagi katerih se bo mesečno ugotavljala uspešnost dela v posameznem tozdu, od katere bo v določeni meri

tudi odvisna masa sredstev za osebne dohodke.

Kakšen je predlog nove delitve za proizvodne tozde?

## Nekatera izhodišča

Kazalci, na podlagi katerih se lahko ugotavlja uspešnost dela in poslovanja v posamezni temeljni organizaciji ali v drugi organizacijski enoti (v tozdih 1, 2, 3, 4, 10 in 11), so predvsem:

- fizični obseg proizvodnje – produktivnost,
- prodaja ali realizacija,
- stroški

## 1. Fizični obseg proizvodnje – produktivnost

Za ugotavljanje fizičnega obsega proizvodnje – produktivnosti je nujno uveljaviti dosleden sistem planiranja v vseh tozdih. Plani morajo temeljiti na njihovih dejanskih zmogljivostih, osnova vsemu pa je razpoložljiv fond ali sklad učinkovitih ali koristnih ur, ki se ga določi po naslednji metodologiji:

## Razpoložljivi skupni fond ali sklad ur, zmanjšan za:

- odsotnost zaradi porodniške
- odsotnost zaradi dopustov po planu
- odsotnost zaradi bolniške
- nepredvidena odsotnosti
- potrebni čas za vodenje
- režijsko delo

**Pri razpoložljivem skupnem fondu ur se upošteva:**

- v tozdu Osnovna izdelava število brigadnih ur

- v tozdu 3, 4, 10 in 11 število brusilniški ur

- tozdu 2 število ur grobega brušenja, rezanja, zataljevanja, izdelave kartonov, vezanja in stekloslikarije.

**Odsotnost zaradi porodniške in dopustov** se upošteva v višini dejanske in planirane odsotnosti za te namene.

**Odsotnost zaradi bolniške** se upoteva za brusilnice enotno in sicer skupni povprečni odstotek bolniške v tozdih 2, 3 in 4 v preteklih dveh letih, za tozd 1 pa odstotek bolniške v njem v preteklih dveh letih.

**Za nepredvideno odsotnost**, kot se vojaške vaje in podobno, se korigira ali popravi planur konec meseca.

**Potrebni čas za vodnje** je čas, ki je posameznim delavcem, ki sicer delajo na produktivnih delih, priznan za vodenje in organiziranje dela (brigadirji v brusilnicah, skupinovodje in podobno).

**Režijsko delo** je delo, ki se ga ne opravlja po normativih, ko se izdelava vzorcev in druga dela, ki niso normirana, opravljajo pa se v manjšem obsegu. Za število ur režijskega dela se korigira ali popravi plan ur konec meseca.

Fizični obseg proizvodnje ali produktivnost ugotavljamo mesečno s količnikom razmerja med planiranimi urami, povečanimi s povprečnim doseganjem normativov v preteklem letu, in dejansko ustvarjenimi normativnimi urami.

## 2. Plan prodaje – realizacija na nivoju delovne organizacije

To je pomemben kazalec, ki pove, koliko celotnega prihodka smo v posameznem mesecu ustvarili s prodajo izdelkov. Plan prodaje pripravi komerciala v sodelovanju s pripravo dela. Realizacija ali izpolnitev mesečnega plana prodaje ugotavljamo s količnikom razmerja med planirano in dejansko mesečno prodajo.

### Kaj pa v ostalih tozdih?

Tozd Servisne dejavnosti opravlja sprotne vzdrževalne, investicijske in druga dela pretežno za proizvodne temeljne organizacije. Uspešnost ali neuspešnost njegovega dela se posredno odraža tudi v doseganju fizičnega plana proizvodnje v tozdih, za katere opravlja ta dela. Za ugotavljanje uspešnosti tega tozda se zato upošteva kot kriterij povprečno doseganje pro-

izvodnih planov tozdov 1, 2, 3, in 4 ter izpolnjevanje plana prodaje za te proizvodne tozde.

Delovna skupnost skupnih služb ima določen obseg planskih nalog, ki jih opravljajo v posameznih sektorjih oziroma službah. Obseg nalog se pokriva v odnosu na obseg proizvodnje in poslovanja in se neposredno odraža na poslovnem uspehu delovne organizacije. TOZD družbena prehrana opravlja dela in naloge za zagotavljanje družbenega standarda zaposlenih, to je dela in naloge, podobne kot v delovni skupnosti skupni služb in so skupnega pomena za združene temeljne organizacije.

Za ugotavljanje uspešnosti Delovne skupnosti skupnih služb in tozda Družbena prehrana se zato upošteva kriterij povprečje doseganja proizvodnih planov v tozdu 1, 2, 3 in 4 ter uredničenje plana prodaje za te proizvodne tozde.

### Cilji in pričakovani učinki nove delitve

- V tozdu kot temeljni samoupravni in organizacijski celici bomo vzpodbudili čut odgovornosti za planske naloge.

- Na tozd in njegov osrednji samoupravni organ – delavski svet prenašamo večjo vlogo glede vodenja, organizacije itd.

- Sam sistem delitve narekuje temeljito analizo dela, ki je pomemben dejavnik ažurnega poslovanja.

- Vsi tozdi in delovna skupnost skupnih služb imajo podoben položaj pri pridobivanju mase sredstev za osebne dohodke, kar je posebej po-

membno za delovno skupnost skupnih služb v odnosu do tozdov.

- Skozi individualno vrednotenje uspeha enote dajemo posebno težo vlogi in uspehu delovne organizacije, saj je od skupnega rezultata odvisna skupna masa sredstev za osebne dohodke.

- Sam sistem bo terjal nujno veliko angažiranost ali zavzetost in delo vseh skupnih strokovnih služb (normiranje, lansiranje, usklajevanje proizvodnje).

- Osnova za usmeritev predmeta dela je skupni plan delovne organizacije po naročnikih – kupcih.

- Vodje tozdov, sektorjev in delovodje imajo osebne dohodke odvisne od doseženih planov (fizično, finančno, prodaja). Če se doseže višji fizični učinek proizvodnje »na skladišče«, ostane pa nerealiziran odprt nalog, pade delež njegovega osebnega dohodka iz naslova plana realizacije oziroma prodaje.

- Delavci v tozdih spremljajo dotednevna gibanja skupnih rezultatov na posebnih grafikoni tozdov.

- Osrednji grafikoni delovne organizacije odražajo dosežene rezultate vseh združenih delavcev tozdov v delovno organizacijo.

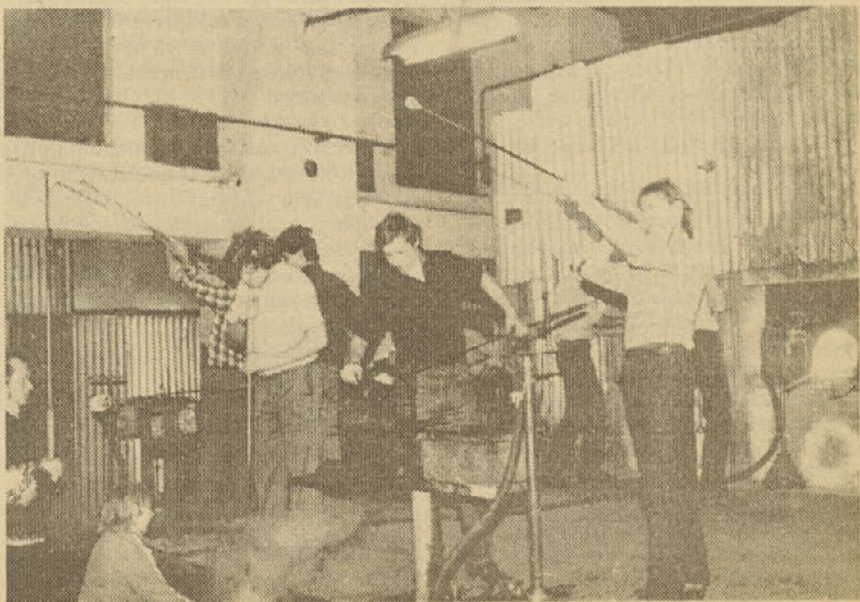
- Vsi zaposleni bodo dobivali razlago doseženih rezultatov po vseh delih delovnega procesa in poslovanja.

- Povezava s planom pomeni tudi večjo medsebojno kontrolo dela, saj vsak posameznik predstavlja del končne kapacitete.

Vse zapisano predstavlja gradivo za nadaljnjo razpravo v samoupravnih organih, saj je skrajni čas, da tudi na tem področju preidemo od besed k dejanjem!

J. A.

Delovni utrinek pri II. peči, ki je že precej dotrajana – foto Z. Novak





# Delovali smo samoiniciativno in samostojno

Enajstega februarja je bila programska konferenca osnovne organizacije zveze komunistov Steklarske šole. Programske konference se je udeležilo 86% članov; pravitako se je konference udeležil sekretar predsedstva občinske konference ZKS Šmarje pri Jelšah. Večina članov je sodelovala v razpravi. Komunisti so spregovorili o kadrovske problematiki, o nagrajevanju po rezultatih dela, o inovativni dejavnosti v šoli, o doslednejši opredelitvi odgovornosti, o delu mladih komunistov v osnovni organizaciji ZSMS (zaposleni) in o drugih vprašanjih.

Sekretar predsedstva OK ZKS Franc Vehovar je pohvalil delo naše osnovne organizacije, nakar je govoril o različnih vidikih prenove ZK – o kadrovske prenovi, o prenovi idejne zavesti članstva ter o prenovi vsebine in metod delovanja.

Osnovna organizacija ZK je iz vrst mladih sprejela v zvezo komunistov naslednje učence: Ksenijo Konjič, Darka Šafranka, Ljiljano Hanzič in Mileno Dejančič.

Programske usmeritve osnovne organizacije ZK za letos imajo opredeljene nosilce nalog in roke za izvedbo.

### Lani smo bili dokaj aktivni . . .

V letu 1986 je bilo sedem sestankov osnovne organizacije in šest sestankov sekretariata. Na sestankih smo obravnavali kadrovske vprašanje, gospodarsko poslovanje, osnutek plana krajevne skupnosti Rogaška Slatina ter se seznanili z dokumenti za 10. kongres ZKS in 11. kongres ZKJ.

Čeprav smo na dnevne rede uvrščali številna vprašanja, povezana z razvojem Steklarske šole in krajevne skupnosti, pa vendar lahko ugotovimo, da osnovna organizacija ZKS ni obravnavala tistih vprašanj, ki jih delavci ocenjujejo za prednostna. To so predvsem: nagrajevanje po delovnih rezultatih, družbeni položaj delavca, organizacija dela in upravljanja, stanovanjska problematika in opiranje na lastne moči in znanje. Res pa je, da smo v večini teh vprašanj razpravljali v letu 1984 in 1985 in sprejeli ustrezne sklepe, ki pa niso bili uresničeni. Vzroki so v večini primerov subjektivne narave.

Zato predlagam, da moramo pri ugotavljanju kako se uresničujejo sklepi, vztrajati pri odločnem preverjanju odgovornosti, če dejanja pokažejo, da člani ZK niso spoštovali oziroma izpolnjevali sprejetih sklepov po demokratični razpravi.

### Kadrom v proizvodnji in v izobraževalnem procesu nameniti več skrbi

V naši šoli smo se v letu 1986 ubadali

s kadrovske problematiko, zlasti pri peči. Mladi se neradi odločajo za steklopihaški poklic. Bilo je sprejetih nekaj ukrepov za izboljšanje kadrovskih razmer pri peči, na primer povečanje kadrovskih štipendij za sto odstotkov, reševanje stanovanjske problematike mladim perspektivnim delavcem in podobno. V prihodnje pa bo treba razpisati več kadrovskih štipendij za steklopihaški poklic, izboljšati delovne pogoje in delavce ustrezno nagrajevati, predvsem pa se moramo dogovoriti za načrtnejše reševanje problematike v oddelku peč.

### Kadrovska problematika v vzgojnoizobraževalnem delu se bistveno izboljšuje

V letu 1986 smo obravnavali kadrovske problematiko v vzgojnoizobraževalnem delu in sprejeli nekatere sklepe, da bi izboljšali kadrovske strukture, da imajo pedagoški delavci v šoli sedaj osebne dohodke usklajene z osebnimi dohodki drugih pedagoških delavcev v celjski regiji.

Menim, da izhajajo vzroki za kadrovske težave v vzgojnoizobraževalnem delu iz preteklosti. Šlo je za trajno podcenjevanje pedagoškega dela, posledica tega pa je bila visoka fluktuacija pedagoških delavcev.

Na šoli imamo vpisanih 10 oddelkov srednjega in skrajšanega programa in en oddelek za izobraževanje odraslih ob delu. Vpis je kvalitativno boljši, saj

smo letos prvič vpisali en oddelek smeri steklarski tehnik za mladino. Materialni pogoji za delo so ustrezni.

Povečati bomo morali pozornost idejnosti pouka pri vseh predmetih.

Šola se ne sme zapirati vase, ampak mora sodelovati z okoljem, s strokovnimi društvi v občini in širše, sodelovati z drugimi vzgojnoizobraževalnimi organizacijami.

Cilj šole mora biti: usposobiti mladega človeka za delo, življenje in samoupravljanje.

Usposobljen in kulturni človek je naše največje bogastvo, to pa lahko dosežemo le s pravilno in celovito vzgojo in z izobraževanjem.

Zavedati se moramo, da je spremembe v strukturi dela in z njim povezane izobraževalne potrebe združena dela težko dovolj natančno napovedati. Z vidika prihodnjih potreb dela je prav gotovo zanesljivejše splošnejše kot pa vsebinsko zoženo izobraževanje, saj strokovnjaki predvidevajo, da se bo splošnejše izobražen delavec lažje prilagajal prihodnjim težko napovedljivim potrebam dela, kot pa ozko izobražen delavec.

### V izobraževalnem procesu najti pravo razmerje med teorijo in prakso

Reforma izobraževanja je imela dober namen – čeprav ji nekateri pravijo reforma zmot in pomanjkljivosti – dati čim več splošne izobrazbe tudi tistim učencem, ki so se po starem šolali v poklicnih šolah. Več praktičnega dela oziroma usposabljanja za konkretna dela pa je predvideno po končani šoli med pripravništvom.

Žal usposabljanje za konkretna dela v steklarski industriji po končani šoli ni steklo povsem tako, kot je bilo z reformo predvideno. In sedaj se srečujemo s težnjo nekaterih posameznikov v steklarski industriji po vrnitvi na staro poklicno šolanje. Celotna podreditev teoretičnega pouka praktičnemu pouku je skoraj onemogočila izvajanje vseh zunajšolskih dejavnosti (dodatni in dopolnilni pouk, izvajanje fakultativnih predmetov in interesnih dejavnosti).

Skratka, moramo se varovati – zlasti pedagoški delavci – poti nazaj, hkrati pa moramo biti pripravljeni tudi izpo-

polniti programe praktičnega usposabljanja. Seveda bo potrebno za vse to več strokovnega dela in strpnosti pri odpravi pomanjkljivosti reformnega procesa.

## Izpopolniti sistem nagrajevanja

V programskih usmeritvah smo si zapisali kot med temeljnimi nalogami izpopolnitev sistema nagrajevanja po delu.

V svetu šole so bile podane pobude delavcev, da moramo spremeniti in dopolniti analitično oceno in izdelati pravilnik o stimulaturnem nagrajevanju za režijske delavce in za delavce v neposredni proizvodnji.

Kot je že zapisano, osnovna organizacija ZK v letu 1986 ni obravnavala nagrajevanja delavcev po delovnih rezultatih, ker je to obravnavala v letih 1985 ter sprejela določene sklepe, ki jih je posredovala organom upravljanja in osnovni organizaciji sindikata.

Problematiko nagrajevanja po delu pa so lani obravnavali samoupravni organi, vendar dlje kot do ugotovitve, da je potrebno sistem nagrajevanja izpopolniti, nismo prišli.

Zaradi nespodbudnega sistema nagrajevanja in slabih medosebnih odnosov je prišlo v mesecu juliju lani do prekinitve dela v grobi brusilnici. Šestnajstega januarja letos pa je skupina delavcev v oddelku grobe brusilnice podobno reagirala na izplačane osebne dohodke za mesec december 1986. Zanimivo je, da so v januarju reagirali delavci, ki imajo relativno primerne osebne dohodke.

Vse to nas opozarja, da moramo resnično čimprej izpopolniti sistem nagrajevanja po delu, izboljšati medosebne odnose, organizacijo dela in zlasti delovno disciplino. Delavec se mora zavedati, da sta njegov gmotni in družbenoekonomski položaj odvisna od dela in delovnih rezultatov. Različni osebni dohodki, ki izhajajo iz nagrajevanja po delu, so nujni.

Opažamo, da upadeta delovna disciplina ter motiviranost za večjo produktivnost dela, narašča pa težnja po uravnalovki in zmanjševanju akumulacije v dohodku.

Vse to so vprašanja, ki jim bomo morali v prihodnje posvečati več pozornosti. Vsi ti pojavi kažejo na nerazvito samoupravljavsko zavest. In za njeno krepitev je pomembno delovanje družbenopolitičnih organizacij na čelu za zvezo komunistov.

## Informiranju več pozornosti – večjo vlogo ima lahko pri tem Steklar\*

Informiranje delavca je bitveni pogoj za razvoj samoupravljanja; brez informiranja resničnega samoupravljanja ni! Informiranje pa ne more biti le

prek oglasne deske. Čeprav sem nasprotnik pretiranega sestankovanja, je občasno delavce vendar treba informirati tudi z živo besedo.

Naša osnovna organizacija je med prvimi po številu novosprejetih članov v preteklih letih. Zavedamo se pomena sistematičnega pomlajevanja ZK in prenavljanja njene strukture.

Prav gotovo je sprejem mladih v vrste ZK na tej programski konferenci pohvale vredno, še zlasti, ker se v zadnjih letih mladi neradi odločajo za vstop v zvezo komunistov.

Oportunizem, slabi zgledi med komunisti in nedelavnost mnogih osnovnih organizacij so vzroki, da ZK v posameznih okoljih in tudi ZK kot celota

izgublja ugled. Poudariti moram, da so delavnost, poštenost, osebni zgled, privrženost socialističnim in komunističnim ciljem in podobno merila idejne in politične diferenciacije.

Naša osnovna organizacija ZK je v preteklem letu samostojno in iniciativno delovala, medtem ko so še vedno številne osnovne organizacije ZK navajene, da se lotijo dela po direktivah od zgoraj.

Delo osnovne organizacije ZSMS (zaposleni) je v zadnjih letih skoraj popolnoma zamrlo. Od novega vodstva pričakujemo, da bo razgibalo člane svoje organizacije, komunisti pa smo dolžni pomagati mladim moralno in strokovno. Veliko je mladih delavcev

## Kratke zanimivosti

# Preberite, ne bo vam žal...!

V lanskem decembru smo dosegli doslej največji mesečni izvoz Steklarne in sicer v znesku 1.112.740 ameriških dolarjev. Skupaj smo v lanskem letu izvozili za 11.512.996 ameriških dolarjev, kar je za 21,4% več, kot smo izvozili v 1985 letu.

V lanskem letu smo prodali skupaj 6.321.365 kosov steklenih izdelkov, od tega 2.550.608 kosov svinčenega kristala ali za 41,7% več kot v 1985 letu ter kristalina in svinčenega gladkega stekla 3.770.757 kosov ali za 30% več kot v letu 1985. Od skupnega števila prodanih kosov smo na tuje tržišče prodali 3.345.077 kosov steklenih izdelkov ali 52,9% in zanje iztržili približno 68% prodaje na tuje.

V letošnjem januarju smo izvozili izdelkov v vrednosti 1.058.647 ameriških dolarjev in na domačem tržišču prodali za nekaj nad 300 milijonov dinarjev. Tako je bil letošnji januarjski izvoz za 12,6% večji, kot je bil v januarju preteklega leta, dinarska prodaja pa je bila za 105% večja kot januarja lani. Skupaj smo za naše izdelke iztržili za 110% več kot januarja lani!

V letošnjem februarju so nas obiskali mnogi naši pomembni poslovni partnerji iz inozemstva. Prišli so iz naslednjih firm: Macy Co., Miller Rogaška Incorporation, Wittur, Allied Stores in Colony iz ZDA, Mayers iz Avstralije in Corado Coradi iz Italije.

Med 21. in 23. februarjem o predstavniki Steklarne obiskali tradicionalni Frankfurti sejem, ki je najpomembnejši branžni sejem te vrste na svetu. Tudi tam so se srečali z mnogimi našimi poslovnimi partnerji in se seznanili z novostmi v ponudbi stekla. Obiskali so tudi firmo Hoimegard-Kopenhagen, kjer so si ogledali kristalinsko kadno peč.

V letošnjem februarju smo za italijanskega kupeca Corado-Coradi začeli izdelovati z novimi tehnikami kelihe iz svinčenega gladkega stekla. Gre za kelihe z elegantnimi in poseboj izdelanimi tankimi nogami. Pri usposabljanju oziroma uvajanju prvih brigad v takšne tehnike dela je sodeloval mojster g. Dietzmann iz ZRN, sicer naše gore list. Menimo, da bo tovrstna izdelava v bodoče dobavila na pomenu.

Konec januarja nas je bilo v vseh tozdih in delavni skupnosti zaposlenih 2101, od tega: v tozdu Osnovna izdelava 556, v tozdu Dodelava 196, v tozdu Kristal 585 + 12, v tozdu Dekor 213, v tozdu Servisne dejavnosti 92, v tozdu Delavska restavracija 30, v tozdu Dalmacijakristal 102, v tozdu Tehnokristal 95 in v Delovni skupnosti 220.

V primerjavi z januarjem 1986 se je skupno število zaposlenih povečalo za 7,4%, od tega največ v tozdih Kristal Dodelava, Dekor in Tehnokristal.

v Steklarski šoli, zato je nedopustno njihovo politično mrtvilo!

\*Pripis v vmesnem naslovu: »večjo vlogo ima lahko Steklar«, je pripomba urednika Steklarja, ki pogrša večje sodelovanje Steklarske šole na tem področju!

## Delu, znanju in odgovornosti osrednje mesto

Delo, znanje in odgovornost morajo postati jedro razvoja šole. Za vse to pa potrebujemo učinkovito usposabljanje in idejnopolitično izobraževanje. Neverjetno, kako imamo komunisti odpor do tega. Malo nas je, ki smo pripravljene v prostem času razširjati svoje znanje.

Na sestankih osnovne organizacije smo obravnavali gospodarske rezultate Steklarske šole. Finančni rezultati poslovanja v devetih mesecih lanskega leta so bili ugodni. Kakšni so fi-

nančni rezultati poslovanja v letu 1986, je tudi že znano, saj smo zaključni račun obravnavali po samoupravnih delovnih skupinah pretekle februarske dni.

Naša opredelitev mora biti jasna: za kakovostne kadre in izdelke, če se želimo še naprej vključevati v mednarodno delitev dela. Torej čim več izdelkov 1. vrste in čim manj izmeta! Večja produktivnost dela in boljša kakovost izdelkov pomenita večji dohodek, to pa vključuje tudi večje naše osebne dohodke.

V nekaterih oddelkih šole je razvita med delavci lažna solidarnost. S takšno solidarnostjo do delavcev moramo prekiniti. Vemo, da vseh notranjih rezerv še ne izkoriščamo dovolj za doseganje boljših poslovnih rezultatov. Odpraviti moramo neupravičeno izostajanje z dela, krepiati moramo delovno

disciplino, izboljšati moramo kakovosti dela, zmanjšati moramo odpadke, pa varčevati z energijo in zagotoviti boljšo organizacijo dela!

Delavci morajo spoznati, kje so še naše neizrabljene notranje rezerve za doseganje boljših poslovnih rezultatov.

V sodobnih razmerah gospodarjenja in poslovanja, ko se vključujemo v mednarodno delitev dela, je ustrezna in pravočasna informacija pomembna podlaga za pravilno odločanje. Če bodo razprave v samoupravnih delovnih skupinah formalne, sestanki slabo pripravljene in vodeni, ne moremo pričakovati, da bodo delavci dovolj motivirani za večjo produktivnost in boljše poslovne rezultate!

MIROSLAV BRADIČ, profesor

## Naši delovni jubilaranti iz leta 1986

# 30 ali 20 let delovne dobe

Osemnajstega februarja so se delavci – jubilaranti, ki so presegli 30 ali 20 let delovne dobe, zbrali v Steklarni na družabno srečanje s skromno pogostitvijo, prejeli pa so tudi jubilejne nagrade.

Vsem jubilarantom čestitamo in se jim zahvaljujemo za dosedanj prispevek k razvoju Steklarne.

### V lanskem letu presegli dvajset let delovne dobe

#### Iz tozda Osnovna izdelava

1. Vlado BRATUŽ	1945
2. Zvonko ČANAČI	1946
3. Alojz FRANC	1949

4. Stanko GRAHOVAR	1949
5. Ivan JAGODIČ	1946
6. Ferdinand KAMPUŠ	1946
7. Drago KOLAR	1946
8. Stanislav LORBER	1947
9. Jože MAJCENIČ	1949
10. Zvonko TEPEŠ	1947

#### Iz tozda Dodelava

1. Marija HAJNŠEK	1946
2. Zdenka PETEK	1949
2. Franc ŠELIGO	1939

#### Iz tozda Kristal

1. Matilda BARIČ	1946
2. Leopoldina GOTLIN	1948
3. Vinko HERČEK	1945
4. Cvetko SEDMINEK	1947
5. Cilka ŠKORJAK	1946

#### Iz tozda Servisne dejavnosti

1. Friderik KAMENŠEK	1944
2. Danijel KRKLEC	1950
3. Drago PODHRAŠKI	1945
4. Jože STRAŠEK	1936

#### Iz delovne skupnosti skupnih služb

1. Franjo PODHRAŠKI	1948
---------------------	------

#### V lanskem letu presegli trideset let delovne dobe

##### Iz tozda Osnovna izdelava

1. Anton BRAČUN	1937
2. Karel DROFENIK	1937
3. Jurij JEDVAJ	1937
4. Franc KIDRIČ	1937
5. Vjekoslav OČKO	1939
6. Franjo STANČIN	1937

##### Iz tozda Dodelava

1. Jože BORŠIČ	1935
2. Angela SAJKO	1937
3. Štefanija SAJKO	1937

##### Iz tozda Kristal

1. Anton JUTRIŠA	1939
------------------	------

##### Iz tozda Servisne dejavnosti

1. Stjepan HALUŽAN	1936
2. Martin JANŽEK	1935

##### Iz Delovne skupnosti skupnih služb

1. Alojz BOŽAK	1931
2. Vera LONČARIČ	1938
3. Franciška ŠINKO	1938

Čiščenje vaze iz programa Mikasa – Z. Novak



Kadrovske zanimivosti

# V januarju 2101 delavec

V lanskem decembru je bilo zaposlenih v naši Steklarni 2.093 delavcev, v letošnjem januarju pa 2.101 delavec. Decembra lani je prišlo med nas 18 novih delavcev, zapustilo pa nas je 11 delavcev. V letošnjem januarju je prišlo novih 15 delavcev in odšlo je 6. Konec januarja je bilo zaposlenih v posameznih tozdih naslednje število delavcev: Osnovna izdelava 556, Dodelava 196, Kristal 585, Dekor Kozje 213, Servisne dejavnosti 92, Naše steklo 12, Delavska restavracija 30, Dalmacijakristal 102, Tehnokristal 95 in Delovna skupnost skupnih služb 220.

## Prišli v decembru

V decembru so prišli med nas – v tozd **Osnovna izdelava** za odnašalce: Renato Anderlič, Ranko Mahjić in Slavko Plavčar ter za krogličarje: Andrej Gotlin, Martih Hrček in Avgust Vodušek; v tozd **Dodelava** za brisalki stekla Ivanka Morić in Marija Tramšek; v tozd **Kristal** za čistilko Dragica Kamenščak, za brusilca I Marjan Kovačić, za brusilca III v grobi brusilnici Maksimiljan Oblak in za pomočnika II Darko Rupret, ki je bil premeščen iz Delovne skupnosti skupnih služb; v tozd **Dekor Kozje** za brusilca I. delovnega področja Vinko Klavžar, za brusilca II. delovnega področja Vladislav Kunst, za brusilca III. delovnega področja Jože Kodrin, za brusilca IV. delovnega področja Franc Valenčak in za poslovođjo v kisliniski polirnici Anton Majerić; v tozd **Servisne dejavnosti** za ključavničarja II Stanislav Križanec ter v **Delovno skupnost skupnih služb** za skladiščno delavko Zdenka Oberški.

## Prišli v januarju

V januarju so prišli med nas – v tozd **Osnovna izdelava** za odnašalca Franc Gotlin in Josip Komerički ter za krogličarja Jernej Plavčak in Dragutin Zolek; v tozd **Dodelava** za brisalko stekla Marija Barič in za izdelovalca kartonažne embalaže Aleš Boroš; v tozd **Kristal** za brusilca II Franc Anošek, za brusilca III v grobi brusilnici Jože Kos, za označevalki stekla Josipa Boršič in Vlasta Krsnik, za čistilko Brankica Krkec ter za transportnega delavca Marjan Močnik; v tozd **Dekor Dozje** za brusilca II. delovnega področja Stane Bračun in za čistilko stekla Marija Dušič in v tozd **Delavska restavracija** za natakario Marija Šmit.

Vsem novim sodelavcem želimo uspešno delo in da bi se prijetno počutili v našem steklarskem kolektivu!

## Odšli v decembru

V decembru so nas zapustili – iz tozda **Osnovna izdelava** odnašalci: Ervin

Bele, Josip Kralj in Vladimir Stuhne zaradi odhoda v JLA in krogličar Mladen Grofelnik zaradi odhoda v JLA; iz tozda **Dodelava** brisalka stekla Snežana Miklavžič zaradi izteka določenega časa, iz tozda **Kristal** brusilec II Štefan Kučič zaradi odhoda v JLA in pripravnik Zvonko Špoljar zaradi odhoda v JLA; iz tozda **Dekor Kozje** brusilca II. delovnega področja Lavko Maček in Darko Resnik zaradi odhoda v JLA in brusilec IV. delovnega področja, ki je bil premeščen v tozd Dekor; iz tozda **Servisne dejavnosti** zidar Konrad Belcer po starostni upokojitvi in iz **Delovne skupnosti skupnih služb** referentka za kadre Zdenka Gorenc zaradi odpovedi.

## Odšli v januarju

V januarju so nas zapustili – iz tozda **Osnovna izdelava** odnašalec Dragan

## Invalidsko upokojen...

# Drago Kores

Konec lanskega leta se je invalidsko upokojil Drago Kores iz Steklarske šole. Rodil se je leta 1955 v Stopercah v kmečki družini.

Že v rani mladosti je Drago občutil težavnost življenja v stoprških bregovih in dolinah. Zgodaj je spoznal, da brez naporov in trdega dela ni življenjskega obstoja. Leta 1975 se je zaposlil v Steklarski šoli kot izlagalec stekla in to delo vestno ter uspešno opravljaj skoraj dve leti. Ker pa ga je veselila steklarska piša, je v prostem času in ob malicah z veseljem zasukal pipo, vse iz želje, da bi postal steklopihalec. In v zelo kratkem času mu je to uspelo. Postal je krogličar-nabiralec. To delo je opravljal vse do tistikrat, ko je bolezen prekinila delovno zagnanost v tem poklicu, zaradi česar je Drago moral pihanje opustiti in se invalidsko upokojiti.

Našega Drageca bomo močno po-

Savić zaradi odhoda v JLA; in vodja avtomatične in ročne izdelave stekla Bogdan Lepad, ki je bil premeščen v Delovno skupnost skupnih služb; iz tozda **Dodelava** izdelovalec kartonov zaradi premetitve v Delovno skupnost skupnih služb; iz tozda **Dodelava** označevalka stekla Katica Petek zaradi odpovedi; iz tozda **Dekor Kozje** vezalka stekla Zdenka Kukovičič zaradi premetitve v Delovno skupnost skupnih služb, brisalka stekla Jožica Turk po odpovedi, čistilka stekla Edita Leskovšek zaradi premetitve v Delovno skupnost skupnih služb in brusilec III. delovnega področja Bojan Planinc po odpovedi; iz **Delovne skupnosti skupnih služb** vodja kadrovskega oddelka Cecilija Iršič po odpovedi in prevzemna kontrolorka Ivanka Poredski po odpovedi.

## Poročile so se

V lanskem decembru so se poročile: Albina Bračun – poročena Cverlin, Helena Junež – poročena Kovačić, Vesna Kralj – poročena Beber, Mirjana Močnik – poročena Podhraški in Zinka Zmajšek – poročena Filipančič.

Vsem novoporočenkam želimo na novi življenjski poti vse najlepše!

METKA STIPLOVSEK

grešali, saj je zapustil naše vrste dober tovariš, sodelavec in prijatelj. Želimo mu, da bi bila njegova invalidnost le začasna in da bi se po uspešnem okrevanju spet znašel med steklopihači Steklarske šole!



# Kako iz začaranega kroga?

Kot smo obljubili v decembrski številki Steklarja, Jože Kovačič, eden med našimi najbolj aktivnimi delegati, ki že leta zavzeto dela v občinski zdravstveni skupnosti in republiški zdravstveni skupnosti, predstavlja v tem prispevku problematiko zdravstva v naši občini. V naslednji številki Steklarja pa bo predstavil še problematiko bolnišničnega zdravljenja in razmere v republiškem zdravstvu, seveda s posebnim poudarkom na solidarnosti. Tako bomo zvedeli več o tej nadvse pomembni družbeni dejavnosti, ki v veliki meri vpliva na kvaliteto našega življenja in za katero namenjamo velika sredstva – precej večja, kot je to v povprečju v SR Sloveniji.

## Zakaj izguba občinske zdravstvene skupnosti?

Ker je leto spet za nami je napočil čas, ko vsakdo analizira, ali je v minulem letu posloval uspešno ali manj uspešno, in na podlagi dejanskih kazalcev skupaj ugotovi pomanjkljivosti za slabo poslovanje.

Čeprav, ko to pišem, še niso dokončno izdelani zaključni računi in analize poslovanja, pa je že jasno, da bodo nekatere delovne organizacije, skupnosti in samoupravne in interesne skupnosti minulo leto sklenile z izgubo. Med njimi bo zagotovo občinska zdravstvena skupnost Šmarje pri Jelšah, ki je leto 1986 končala s približno 34 milijardami starih dinarjev izgube.

Ob takšnem poslovanju se seveda takoj postavi vprašanje, zakaj tako? Odgovor na to pa ni težko dati, če v celoti poznamo poslovanje občinske zdravstvene skupnosti. Zato je treba pojasniti nekatere stvari, ki močno vplivajo na takšno poslovanje te zdravstvene skupnosti.

## Najvišja prispevna stopnja v Sloveniji

Najprej velja zapisati, da spada občina Šmarje pri Jelšah med najbolj nerazvite občine v Sloveniji in da tudi občinska zdravstvena skupnost Šmarje spada med tistih 27 občinskih skupnosti v Sloveniji, ki prejemajo tako imenovano republiško solidarnost. Občinska zdravstvena skupnost Šmarje spada tudi med tiste zdravstvene skupnosti, ki že več let poslujejo z izgubo, pa čeprav smo ena med občinami v Sloveniji, ki imajo najvišjo prispevno stopnjo v republiki. Ta je 13,5% od bruto osebnega dohodka, medtem ko imajo razvite občine le okoli 9- do 10-odstotno stopnjo, pa vendar ne poslujejo z izgubo.

Že iz tega je razvidno, da so vzroki neke drugje; torej ne v šmarski občinski zdravstveni skupnosti, čeprav ni malo tistih, bodisi v občini, regiji ali

republiki, ki trdijo prav nasprotno – da so za takšno stanje krive predvsem zdravstvene skupnosti same...

Trdim in je tudi dokazano, da to ni res! Če bi z izgubo poslovala ena ali dve občinski skupnosti, potem bi lahko morda res govorili o njihovem slabem poslovanju ali lastnih vzrokih za to. Ker pa gre za skoraj polovico občinskih zdravstvenih skupnosti, ki poslujejo z izgubo, in to vedno istih, lahko trdimo, da je kriv neustrezen sistem financiranja zdravstva nasploh.

Seveda pa je zelo pomemben dejavnik tudi populacija ali struktura prebivalstva občinskih zdravstvenih skupnosti. Miselnost, da je za izgubo v zdravstveni skupnosti krivo le slabo poslovanje ali prevelike želje, je bila močna v vseh tistih občinah, ki za solidarnost prispevajo, solidarnosti pa ne sprejemajo. Se pravi v tistih, ki zberejo dovolj lastnega denarja, čeprav z znatno nižjim deležem... Tudi na medobčinski in republiški ravni so bili ljudje, ki so trdili, da se morajo občinske zdravstvene skupnosti same postaviti na svoje noge in kriti izgubo ter zagotoviti sredstva.

## Dokazovanje realnega položaja je zahtevalo obilo truda

Za dokazovanje, da so v zmoti tisti, ki tako mislijo, je bilo treba vložiti veliko truda in sposobnosti, da se je s podatki dokazalo, kako ni tako in kaj v resnici je vzrok za takšne razlike po posameznih občinskih zdravstvenih skupnostih.

Ena med prvimi in najbolj vztrajni je bila prav občinska zdravstvena skupnost Šmarje pri Jelšah ki je že pred tremi leti začela sistematično in vztrajno s podatki in dokumentacijo dokazovati, kaj je prav in kaj ni prav na ravni občinske, medobčinske in republiške zdravstvene skupnosti.

Tako se je začelo najprej s sklicem sej organov občinske skupščine in zdravstvene skupnosti, da ugotovijo

lastne pomanjkljivosti in zavzamejo določena stališča, na osnovi katerih bi argumentirano in pravično obravnavali stanje v takšnih zdravstvenih skupnostih. Bili so tudi akcijski sestanki predsednikov vseh občinskih zdravstvenih skupnosti, ki so poslovale z izgubo, da bi se tako enotno dogovorili o akcijah, ki jih je treba obravnavati na medobčinskih in republiških organih zdravstvene skupnosti. Bili so nešteti sestanki s predstavniki bolnišnic naše regije. Bili so sestanki s člani ZK in s člani republiškega sindikata, na katerem smo obravnavali samo ta vprašanje. Povabljen je bil dvakrat tudi predsednik republiške zdravstvene skupnosti Slovenije v našo občino, kjer smo na razširjenih sejah prikazali resnično poslovanje in poskušali od njih dobiti odgovor. In bilo je tudi veliko diskusij na sejah republiške skupščine Slovenije, kadar smo obravnavali občinske zdravstvene skupnosti, ki prejemajo solidarnost oziroma ki poslujejo z izgubo.

Treba je vedeti, da je občina Šmarje pri Jelšah med tistimi, ki imajo okoli 60 % kmečkega prebivalstva, kar močno obremenjuje stroške zdravstvene skupnosti. In vedeti moramo tudi, da so nekatere občine, kot sta Ljubljana in Kranj, ki imata le po en odstotek kmečkega prebivalstva. Zelo pomembno je tudi dejstvo, da se iz območja Šmarja pri Jelšah vozi v druge občine kakšnih 2600 delavcev, to je v Brežice, Šentjur pri Celju in da tam ustvarjajo dohodek, ko pa se upokojijo, ti delavci in njihove družine, ki živijo na območju šmarske občine, uporabljajo zdravstvene usluge tu. In to je ravno tisto, kar bi morala tako imenovana solidarnost pokrivati. In če je to tisto, potem ni to solidarnost, ampak je to vračilo za minilo delo tistim, ki so delali v drugih občinah.

## Poslovanje v skladu z normativi

Predstavniki republiške zdravstvene skupnosti so nam, ko so obiskali našo občino, le dali pripombo, da imamo preveč odliva v druge bolnišnice, kot so Maribor, Ljubljana, Slovenj Gradec, in da nam to obremenjuje stroške. To je delno res, vendar ima vsak državljan SFRJ po ustavi pravico poiskati zdravniško pomoč tam, kjer mu bo najprej in najbolj kvalitetno nudena, in tem, kjer so za določene bolezni tudi primerni specialisti. Razumljivo je, da občine Ljubljane ne

bodo imele nikoli odliva, saj imamo vso potrebo — od osnovne ambulante do univerzitetnega kliničnega centra — tako rekoč čez cesto. In razumljivo je tudi, da morajo takšne obrobne občine svoje bolnike pošiljati ne le v Celje temveč tudi v Ljubljano. Pri vsem tem je pa treba poudariti še to, da so danes v zdravstvu tako visoki stroški — če govorimo o instrumentih, rezervnih delih, aparaturah, sanitetnem materialu, zdravilih, rešilnih vozilih, šoferjih, sofinanciranje Rdečega križa in še in še — da resnično ni in ne bo na tak način naša občina (pa tudi druge podobne občine) nikoli zbrala dovolj sredstev, da bi krila lastne stroške zdravljenja za svoje krajane.

Mogoče bo kdo očital, da imamo na

našem območju preveč ambulant in preveč zdravstvenih delavcev? Vendar ni tako! Splošna politika v svetu in v Jugoslaviji je, da je treba zdravnika in zdravstveno osebje čim bolj približati delavcu in občani na terenu, da bi na tak način hitreje ugotavljali boleznin in pravočasno ukrepali. To je gotovo najprimernejše za varovanje zdravja ljudi, hkrati pa to povzroča manjše stroške, kot jih povzroča zdravljenje v bolnišnicah.

Po normativih slovenskega zdravstva občini Šmarje pri Jelšah primanjkujejo 3 zdravniki, 6 medicinskih sester in zobozdravnik, da bi bilo toliko zdravstvenih delavcev na šmarskem območju, kot jih po normativih na določeno število prebivalcev pripada.

Tudi osebni dohodki zdravstvenih delavcev niso med najvišjimi. Zato ne morejo govoriti, naj odpravimo lastne pomanjkljivosti!

Neglede na to, če poslušamo z izgubo, pa smo obvezni prispevati tudi za modernizaciji celjske bolnice, za dograditev murskosoboške bolnice, za dograditev Univerzitetnega kliničnega centra Ljubljana, kar tudi obremenjuje naše finančne poslovanje.

Iz tega je razvidno, da se politika financiranja zdravstva ne le v Sloveniji, ampak tudi v Jugoslaviji, ne bo spremenila, dokler bo veliko občin, ki bodo poslovale z izgubo, in če je veliko občin ter ljudi, ki imamo le enake pravice v zdravstvu, nikakor pa ne enakih pogojev zdravljenja!

## Komisija za šport in rekreacijo pripravila

# Letošnji program rekreacije in aktivnega oddiha

**Komisija Steklarne za šport in rekreacijo je pripravila za to leto obširen program športno-rekreacijske dejavnosti in aktivnega oddiha z določitvijo koledarja vseh prireditev oziroma tekmovanj ter s predračunom.**

### Atkivni počitek med delom ...

Vsi vemo, da je polurni odmor med delom namenjen zlasti malici in osebnim potrebam, vse bolj pa ga poskušamo popestriti z različnimi kratkimi rekreacijskimi akcijami. Žal so zaradi pomanjkanja časa, ker nimamo primernih igrišč pa tudi zaradi nerazvitenosti športne kulture med sodelavci možnosti za njihovo uveljavljanje omejene.

Zaradi omejenih zmogljivosti kuhinje traja pri nas čas za malico poldrugo uro in je za skupine delavcev določen v turnusih ali polurnih časovnih zaporedjih po treh urah in pol do štirih urah dela. Tako je zaenkrat zaživela med našimi delavci kot rekreacija med odmorom metanje pikada.

### Športno-rekreacijska dejavnost

Med tozdi potekajo skoraj vse leto tekmovanja v različnih športno-rekreacijskih zvrsteh, kot so: pikado, ribolov, šah, kegljanje, namizni tenis in nogomet. V nekaterih zvrsteh sodelujejo tudi ženske.

Prav tako sodelujejo naši sodelavci kot moštvo Steklarne na občinskih delavskih športnih igrah v vseh razpisanih zvrsteh. Vsako leto pa imamo po nekaj športnih moštvenih srečanj z za-

stopstvi drugih delovnih organizacij, kot so ŽZO Celje, steklarni v Straži in Hrastniku in Steklarska šola.

Občasno sodelujejo naši delavci na množičnih trimskih srečanjih, kot so plavanje, kolesarjenje, smučanje, tek (Cooperjev test), toda prav na tem področju še nismo zagotovili resničnega množičnega sodelovanja.

V hladnejših in zimskih mesecih nagemamo športno dvorano in v njej enkrat ali dvakrat tedensko po nekaj ur omogočamo delavcem Steklarne rekreacijo.

### Letovanje in oddih

Naša steklarna ima sedaj 18 stanovanjskih enot za letovanje ob morju, v katerih delavci in svojci v poletnih mesecih preživijo del svojih dopustov. Poelg plavanja in sprehodov ter možnosti za športno rekreacijo na objektih v okolici bomo povsod poskušali postaviti ruska kegljišča in zagotoviti nekaj čolnov. Je pa hkrati vse več zanimanja med delavci za nakup še nekaj stanovanjskih enot v gorskih krajih, na primer na Pohorju in v Kranjski gori.

Prav tako menimo, da bi kazalo ob Vonarskem jezeru postaviti majhno hišico, kje bi se lahko shajali naši ribi-

či, ki jih je veliko. Tam bi lahko imeli tudi več čolnov (kanujev) in bi tako našim delavcem v neposredni bližini Rogaške omogočali kvalitetno rekreacijo.

### Kakšen je letošnji program rekreacije?

Za letos so predvidene naslednje športno-rekreacijske prireditve in tekmovanja:

#### Delavske športne igre med tozdi

- namizni tenis (za moške in ženske) marec
- mali nogomet maj
- ribolov junij
- streljanje (za moške in ženske) november
- kegljanje (za moške in ženske) december

#### Posamična tekmovanja v delavskih športnih igrah

- pikado (za moške in ženske) marec
- namizni tenis (za moške in ženske) marec
- ribolov junij
- streljanje (za moške in ženske) november
- kegljanje (za moške in ženske) december

#### Srečanja z drugimi ozdi in druga srečanja

- prvomajski šahovski turnir 20. aprila
- srečanje z ŽTO Celje 17. maja
- srečanje s športniki pobratene občine Arilje 24. maja

- srečanje s Steklarno Straža  
6. septembra
  - srečanje s Steklarsko šolo  
6. septembra
  - srečanje s steklaro Hrastnik  
27. septembra
  - športni dan steklarjev
  - srečanje športnikov v Kardeljevem
- Občinske sindikalne delavske športne igre**
- V januarju in februarju naj bi bile igre v šahu, smučanju in kegljanju za moške in ženske, v naslednjih mesecih pa naj bi bile naslednje igre:
- streljanje (za moške in ženske) marec
  - namizni tenis (za moške in ženske) april
  - nogomet (za moške) maj
  - ribolov (za moške in ženske) junija
  - plavanje (za moške in ženske) julij
  - balinanje (za moške in ženske) avgust

- tenis (za moške) september
- kros (za moške in ženske) september
- rokomet (za moške in ženske) september
- košarka (za moške in ženske) november
- odbojka (za moške in ženske) december

## Potrebovali bi 2,3 milijona dinarjev

Za uresničitev pripravljene programa športne rekreacije bi potrebovali 2.290.300 dinarjev, kar ni veliko. Še zlasti ne, če primerjamo to z denarjem, ki ga za take namene porabljajo v drugih delovnih organizacijah.

Prihodkov še ne moremo predstaviti, ker še ne vemo, ali bo ta program sprejet. Upravičeno računamo na

sredstva iz sklada skupne porabe, ki za leto 1986 niso velika, na prispevek sindikalne konference in na iztržek od srečelova. Predviden denar naj bi porabili takole:

– sodelovanje na delavskih športnih igrah občine	237.000
– prevozi na delavske športne igre	44.000
– športne igre med tozdi	235.000
– športna srečanja z drugimi delovnimi organizacijami in druga športna tekmovanja	565.000
– srečanja s športniki iz pobratene občine Arilje	100.000
– uporaba športnih objektov in naprav	628.400
– nabava športne opreme	480.000
<b>Skupaj</b>	<b>2.290.300</b>

STIPE PEŠIČ

## Občni zbor godbe na pihala

# Nadaljevati dobro delo

V januarju so imeli godbeniki na pihala Steklarne »Boris Kidrič« Rogaška Slatina letno sejo, na kateri so ocenili preteklo enoletno delovanje in se dogovorili o programu dela za letošnje leto. Letne seje se je udeležil tudi predstavnik občinske konference SZDL in občinske zveze kulturnih organizacij, predstavnik Steklarske šole, med osemindvajsetimi povabljenimi iz Steklarne pa je prišel le vodja tozda Kristal Andrej Zupan.

## Svoje mora prispevati tudi Glasbena šola

Na seji so bili posebej poudarjeni ugodni premiki v kakovosti, v povečanju števila godbenikov ter njihovi disciplini, kar vse sicer vpliva na hitrejši napredek godbe.

Iz razprave, ki je sledila po poročilih, je mogoče sklepati, da ni lahko biti godbenik. Za sodelovanje v godbi je treba žrtvovati veliko prostega časa, tudi prenekatero domače opravilo, saj je imel ansambel kar 96 skupnih vaj, vsaka vaja pa traja po dve uri, za učenje posameznikov pa je bilo namenjenih še nadaljnjih 420 ur. Če prištejemo še 17 pogrebov, pomeni to še dodatnih 17 za godbo porabljenih popoldnevov v različnem vremenu, največkrat v dežju, snegu ali vročini. In potem še sodelovanje na proslavah in prireditvah ter na budnici za 1. maja... Vse skupaj pomeni veliko število godbi namenjenih ur, kar kaže visoko stopnjo pripadnosti godbenikov ljubiteljski glasbi.

Ob takšnih prizadevanjih nujno pridejo tudi uspehi, ki so vsako leto večji. Hitreje pa bi se to zgodilo, če bi tisti, ki v osnovnih šolah načrtujejo glasbeni pouk, bili bolj elastični, prisluhnili potrebam kraja oziroma po glasbeni dejavnosti v posameznih krajih. Prav gotovo bi morala osnovna šola v Rogaški Slatini dajati prednost pri poučevanju pihalnim instrumentom, saj bi tako godba na pihala imela večji priliv mladih od sedanjega, ko si mora nove godbenike vzgajati kar sama.

Predlog za večjo zavzetost občinske kulturne skupnosti in skupnosti za izobraževanje v opisani smeri je po naši oceni zelo umesten, seveda pa vemo, da je med letom kaj bistvenega za to težko narediti, medtem ko je za takšne spremembe do prihodnjega šolskega leta dovolj časa. Prav gotovo imajo glasbeni in drugi pedagogi dovolj volje, da se predlagano uresniči, saj nadaljevanje dolgoletne tradicije delavske steklarske godbe v Rogaški Slatini ni le v domeni njenih godbenikov ampak še koga drugega.

## Ureditev prostorov in obnova inštrumentov

Ob nenehni rasti cen, kar najbolj čutimo v domačih gospodinskih proračunih, je postala cena za godbeniške inštrumente že tako visoka, da predstavlja tak inštrument že pravo bogastvo. Če bi hoteli sedaj opremiti ansambel z novimi inštrumenti, bi potrebovali zanje najmanj šest milijard starih dinarjev. Zato smo se odločili le za tako imenovano generalno popravilo sedanjih inštrumentov godbe, bo pa še naprej ostajal problem, kako popravljene inštrumente hraniti zaradi pomanjkanja prostora. Res je sicer, da manjše inštrumente godbeniki nosijo domov, za večje pa take možnosti ni. Zato se dogaja, da zaradi nevesčega rokovanja z večjimi inštrumenti prihaja do poškodb, zaradi katerih včasih kakšen tudi ni več uporaben.

Godbeniki vidimo konec opisane težave v dograditvi zgornjega dela gasilskga doma, kjer bi pridobili primeren večnamenski prostor in s tem tudi prostor za godbeniške inštrumente. Seveda pa sami godbeniki brez pomoči Steklarne tega ne bomo zmogli in upamo, da bo v steklarskem kolektivu za to zadosti razumevanja.

Za leto 1987 in januar leta 1988 smo na letni seji sprejeli tudi delovni načrt godbe na pihala Steklarne »Boris Kidrič«. Ker je dokaj obširen in zanimiv, ga objavljamo v posebnem sestavku!

## Nagradna križanka št. 141

PRED- SEDNIK PRVEGA DS STEKLAR- NE (BENO)	SLOVAN- SKI BOG	IZMIŠ- LIEN SVET, DEYETA DEŽELA	MADŽAR. PISATELJ (ANDOR)	SULTA- NAT V VSHOD. ARABIJI	VALJEVO	BALERI- NA PAPLOVA	POLMER	STEKLAR	BLAZIN- JAK	MOŠKO IME	KONICA	RAZLIČ- NA SOGLAS- NIKA	NAJVIS- JA GORA SVETA	LAHKO ODUVALO
								ZYON VOLKU PODODNA ZVER						
NASLOV KOZAS- KIH POGLA- VARJEV								PODROČJE DRUŽBENE DEJAVNOSTI VODITELJ KOZAKOV						
BLAGO					VODJA PALESTIN- CEV PRIJETAEN VONJI							EPOS PLAČILO ZA ORANJE		
TAPETA, ZASTOR						DRŽAVA V MEZOPO- TAMIJI MESNA JUHA						ORAN- ŽADA GLIGO- ROV		
VAS PRI DOMZA- LAH				Ž. IME DELAVEC NA LADJI					OBRAZ LETNA PLAČA PLENICEV					
IVAN JENKO			SAMICA DOMACE ZIVALI Ž. IME								NAŠA TOVARNA UR PERZIJA			
ZGOR- NJI DEL VODNJA- KA								ŽELEZOV KRSEC GRŠKA GRKA						SHRAM- BA ZA ŽITO
STEKLAR	SLOV. PESNICA NOVY	IBRALEC SHARIF LOVSKI PLEN					PIEMŠKI NASLOV SODAR. ORODJE						KALIJ NESTRO- KOVIJAK	
MESEC					GRŠKA BOGINJA MODROST. GRUDEN						KRILU RIMSKE LEGIJE LETALSKO PODJETJE			
PREDNI- KI NA NAŠEM OZEMLJU						GORA V SRBIJI OLGA VİPOTNIK						ALFONZ SARH ŠIBENIK		
OROŽJE STARIH PLEMEN				MESNA JED NEWTON						SLOV. HARMO- NIKAR DUŠIK				
KRAJ BLIZU BEOGRA- DA								GRŠKO- RINSKI STARI VEK						

Med reševalce nagradne križanke št. 141 bomo z žrebom razdelili za 15.000 dinarjev nagrad in sicer prvo nagrado 600 dinarjev, drugo nagrado 500 dinarjev in tretjo nagrado 400 dinarjev. Pravilne rešitve nagradne križanke pošljite na naslov: uredništvo glasila »Steklar«, Steklarna »Boris Kidrič«, 63250 Rogaska Slatina, Ulica talcev 1 ali pa jih oddajte v skrinjico za časopis »Steklar« pri vhodu v steklarno. Pri tem ne pozabite pripisati na pisemsko ovojnico z rešeno križanko: ZA NAGRADNO KRIŽANKO ŠT. 141. Rok za oddajo rešitve je 15. marec!

Žreb je razdelil nagrade za reševalce nagradne križanke št. 140 takole: prvo nagrado 600 dinarjev prejme Slavica Boršič, drugo nagrado 500 dinarjev prejme Terezija Škorjanc, tretjo nagrado 400 dinarjev pa prejme Dolo Škorjanc. Vsem nagrajencem čestitamo!

Pravilna rešitev nagradne križanke št. 140 – vodoravno: USPEŠNO NOVO, jelka, kanal, Terni, rege, osatnik, Ot, S, Z, nonet, okno, Ilir, lenta, lamela, Reisa, vsaditev, skala, ET, slikar, čaj, sonata, kes, VD, tvarina, učenka, rovo, tortarka.

UREDNIŠTVO

Glasilo »Steklar« ureja uredniški odbor: Boris Firer, Anton Jost, Magda Jurjec, Zlatko Novak, Zvezdana Strašek in Franc Županič. Predsednik izdajateljskega sveta Alojz Juhart. Predsednik uredniškega odbora Boris Firer. Glavni in odgovorni urednik Zlatko Novak. Tajnica uredništva Vida Juhart. Likovna zasnova in oblikovanje Aljoša Rebolj. Uredništvo »Steklarja«: Steklarna »Boris Kidrič«, 63250 Rogaska Slatina, Ulica talcev 1, telefon (063) 811-611. Glasilo izdajata Steklarna »Boris Kidrič« in Steklarska šola. Rokopisov in fotografij uredništvo ne vrača. Naklada 2.500 izvodov. Tiska ČGP Delo, Ljubljana.