

Medvode

Dom 908+913(497.4)  
OBČINA Medvode

908(497.4 Medvode)



10601623

COBISS c

OBČINA MEDVODE

**Medvode  
zelena vrata  
glavnega mesta**



The Green Door  
to the Capital City

# občina Medvode




[www.medvode.si](http://www.medvode.si)



Slovenija



Slovenija 



# MEDVODE

## ZELENA VRATA GLAVNEGA MESTA

Na površini približno 78,5 kvadratnega kilometra živi v 31 naseljih prek 14.500 prebivalcev. Gospodarska in topografska raznolikost sega od vaških do industrijskih naselij in od hribovskih do ravninskih. Jedro občine so Medvode, urbanizirano naselje ob sotočju Save in Sore na stiku Sorškega polja in Ljubljanske kotline. Ležijo 12 kilometrov severozahodno od Ljubljane ob magistralni cesti Ljubljana–Kranj na nadmorski višini 316 metrov. Zaradi geografske lege je v Medvodah tudi stičišče cest, ki vodijo proti Ljubljani, Kranju in Škofji Loki, Vodnicam in 12 km oddaljenemu letališču Brnik. Do Benetk je 246 km, do Dunaja pa 377 km.

Ljudje radi potujejo. Vsem tistim, ki v sebi pogosto začutijo utrip popotniške žilice, imajo v občini Medvode kaj ponuditi. Redki so kraji, kjer boste našli na tako majhnem prostoru toliko lepote. Kraj sicer nima razkošnih hotelov in drugih dragih turističnih objektov, ima pa tisto, kar si vi po napornem delavniku zagotovo zaželite.

Tam, kjer se Polhograjski Dolomiti spuščajo proti Ljubljani, je na robu Sorškega polja ob sotočju Save in Sore pred več kot tisoč leti zraslo naselje.

Zgodovinski viri prvič omenjajo Medvode leta 989 v razmejitvenih listinah, kjer je zapisano, kje so potekale meje med freisinško in oglejsko posestjo.

O prastari naselitvi Medvod – nekdanje se je kraj imenoval Zwischenwassern, torej je bilo staro ime (med vodama) dobesedno prevedeno v nemščino – in okolice pa pričajo številni izkopani bronasti predmeti. Ob gradnji hidroelektrarne na Savi v Medvodah so našli bronasto tulasto sekuro, pri Rakovniku sledove rimske naselbine, na Ladji pa zlatnike, ki potrjujejo, da so po tem območju potekale pomembne prometne povezave med Primorsko in Koroško ter Gorenjsko.

Občina Medvode se razteza od Trbojskega jezera, smledniškega Starega gradu prek šmarnogorske Grmade na severovzhodu proti Medanskemu hribu, Topolu, do skrajnega roba Polhograjskega hribovja na jugozahodu.



Skozi občino poteka že od leta 1870 železniška proga Ljubljana–Jesenice, ki se pri kraju Medno, tako kot magistralna cesta, najbolj približa desnemu bregu reke Save. Medvode imajo tudi dobro avtobusno in železniško povezavo z glavnim mestom in gorenjsko regijo.

Zgodovinski viri omenjajo Medvode prvič v povezavi s starim gradom Goričane. Poleg njega so v neposredni bližini Medvod zgodovinsko pomembni še Stari grad v Smledniku, Lazarinijeva graščina v Valburgi in grad na Jeterbenku.

Medvode so bile že konec 19. in na začetku 20. stoletja znamenit turistični kraj. Sem je zahajala gospoda iz raznih krajev dežele Kranjske in drugih koncev avstro-ogrske monarhije. Medvoška kotlina je slovela kot oaza miru in naravnih lepot. Poleti ob nedeljah in praznikih je poseben kopalniški vlak vozil turiste iz Ljubljane proti Medvodam. V avgustu 1908 je v Jarčevi vili, čudoviti novi hiši s stolpičem v središču Medvod, prenočil sam nadvojvoda Franc Ferdinand.

Občina ima danes poleg zdravstvenega doma štiri popolne in dve podružnični osnovni šoli, vzgojno-varstveni zavod, vzgojno-izobraževalni zavod, Skupnost Barka, kjer živijo skupaj zdravi in osebe z duševno prizadetostjo, dom starejših občanov, knjižnico, pošto, banko, lokalno televizijo, pet župnij, več kulturnih domov, športnih dvoran in igrišč.



## TU SMO DOMA



Sevda so v občini tudi prenočitvene zmogljivosti, informacije o njih pa so na razpolago v turističnem biroju v Medvodah.

Medvode kažejo lastno kulturno identiteto. Nosilci kulturnega ustvarjanja so ljubiteljska društva. Središče kulturnega dogajanja je zaradi izjemne lege knjižnica Na sotočju, kjer organizirajo razstave in druge prireditve.

Zaradi geografske lege in bližine Ljubljane so Medvode izhodišče za številne izlete. Kraji v okolici z gostinskimi objekti so namreč priljubljene izletniške točke. Najbolj znana in obiskana območja v občini Medvode so Šmarna gora, Zbiljsko jezero in medvoško Polhograjsko hribovje s številnimi vrhovi, med katerimi je najvišji Tošč s 1021 metri. Izletniki, željni svežega zraka in lepih pogledov v dolino, bodo vsekakor poplačani po vzponu v ta krajinski park. Lahko bodo uživali v pogledu na Ljubljansko kotlino, Karavanke, Sorško polje, Kamniške in Julijske Alpe vse do Triglava.



Skratka, Medvode in okolico si je treba ogledati, naužiti se svežega zraka, pomenkovati s prijaznimi domačini, pri tem pa še kaj dobrega jesti in popiti. Vse to in še marsikaj drugega vam ponujajo v krajih, ki svoje lepote oglašujejo s sloganom Zelena vrata glavnega mesta. Prizadevni turistični delavci se zavedajo, da lahko za lep videz in gostoljubnost veliko storijo predvsem sami. Zato vsako leto razpišejo natečaj za tekmovanje v okviru akcije Moja dežela – lepa in gostoljubna. Da bi bili vsi, ki obišejo naše kraje, čim bolj seznanjeni s turistično podobo in ponudbo, so bili na različna mesta

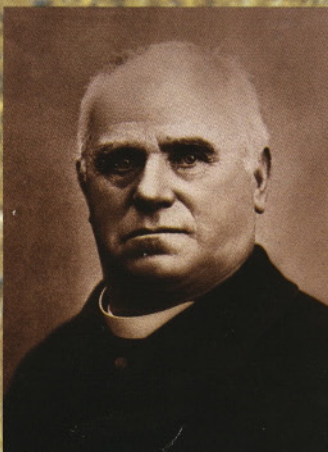
postavljeni turistični panoji in smerokazi s pomembnimi informacijami in predstavitvami. V središču občine deluje turistični biro, kjer obiskovalci dobijo dodatne informacije o našem kraju. Organiziranim skupinam pa bodo v pomoč strokovno usposobljeni turistični vodniki.

### Jakob Aljaž

V vasi Zavrh pod Šmarno goro je bil leta 1845 rojen eden največjih Slovencev Jakob Aljaž: duhovnik, skladatelj, gornik, predvsem pa zaveden Slovenec.

Spominjamo se ga kot domoljuba, ki se je zavedal nevarnosti nemškega vpliva. Z lastnim denarjem je na vrhu najvišje slovenske gore Triglava odkupil zemljišče in na njem v letu 1895 postavil znameniti, po njem imenovani stolp, ki že postaja naš nacionalni simbol. S tem je v obdobju tekmovanja slovenskih in nemških planinskih društev v Julijskih Alpah poudaril, da je Triglav slovenska gora.

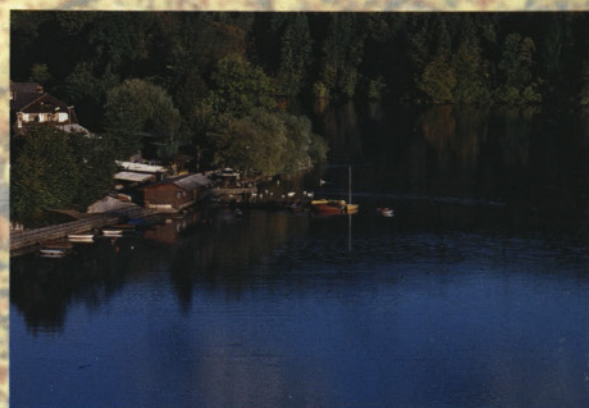
Tudi njegova pesem Oj Triglav, moj dom je med najbolj priljubljenimi slovenskimi umetnimi pesmimi: ne samo med planinci, ampak med vsemi Slovenci. V spomin na njegov rojstni dan Medvode praznujejo 6. julija svoj občinski praznik. Občina Medvode je njegovo rojstno hišo odkupila in obnovila kot kulturni spomenik.



## KULTURNE IN NARAVNE ZNAMENITOSTI



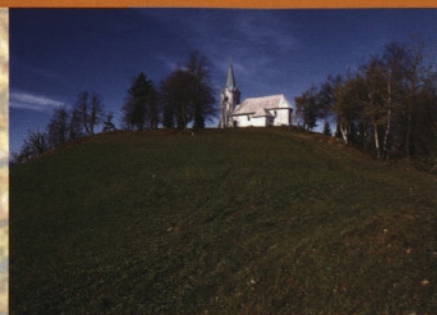
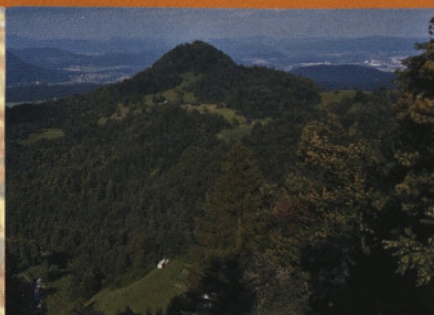
V vseh letnih časih, ko se narava odene v pisane barve ali snežno odejo, nam Medvode z okolico ponudijo svoje lepote. Takrat je tudi čas za prijetne izlete, za obisk prostranega hribovja Polhograjskih Dolomitov, čolnarjenje na idiličnem Zbiljskem jezeru ali pa smučarske teke na urejenih progah. Tisti, ki uživajo v občudovanju kulturne dediščine in spoznavanju naše zgodovine, pa se bodo peš ali s kolesom podali na ogled cerkva ter številnih kulturnih spomenikov in gradov.



Zgodovinski viri omenjajo tudi grad na Jeterbenku. Roparski hertenberški vitezi so dobili svoj grad v fevd od oglejskih patriarhov. Viri govore, da je potres leta 1511 porušil grad na Jeterbenku, iz njegovih razvalin pa so verjetno vzeli gradbeni material za cerkev sv. Marjete v Žlebeh. V ljudskem izročilu se je ohranila legenda, ki pripoveduje, da jo je dala zgraditi Marjeta Hertenberška in s tem skušala popraviti roparsko preteklost svojih prednikov. Pozneje se je odpravila k ruševinam gradu, kjer naj bi bil zakopan zaklad. Zaklad je s pomočniki našla, vendar ko je pomislila, kaj vse bi lahko naredila z njim, je ta zgrmel nazaj v dolino. Menda zaklad še danes leži nekje v Jeterbenku. V spomin na roparske viteze prizadevno turistično društvo v Žlebeh vsako leto organizira pohod Po poteh roparskih vitezov.



## KULTURNE IN NARAVNE ZNAMENITOSTI



Ko boste prišli na Katarino ali uradno Topol pri Medvodah, boste takoj spoznali, da ste se prav odločili. Ogledate si lahko župnijsko cerkev sv. Katarine Aleksandrijske iz 16. stoletja, pričakujejo vas prijazni domačini. Tu boste pozabili na skrbi, telefone, računalnike, napetosti na delovnem mestu. Le malo stran od industrije in mestnega vrveža se boste naužili svežega zraka, miru in ptičjega petja. V lepo urejenih gostilnah in turističnih kmetijah vam bodo postregli z domačo hrano. Od Katarine vas poti vodijo na razgledne točke od skalnate Grmade, prek stožčaste vzpetine s cerkvijo sv. Jakoba nad vasjo Brezovica, Osolnika s cerkvico sv. Mohorja in Fortunata pa tja do Tošča. S teh in drugih vrhov boste imeli prelep razgled na pokrajino, ki jo še pokrivajo jutranje meglice ali pa že obseva večerna zarja. Pohodniki pa si lahko odpočijejo in se okrepčajo v planinskih kočah na Govejku, Osolniku in v Slavkovem domu. Prizadevni turistični delavci organizirajo tržne dneve, kjer prodajajo izdelke in proizvode iz tega kraja. Za vse, kar so domačini postorili za prijetno počutje, so bili nagrajeni. Turistična zveza je kraju kar dvakrat podelila priznanje za najbolje urejen kraj v svoji kategoriji.

Medvoška okolica je geografsko zelo razgibana in znana po bogatem živalstvu in rastlinstvu, kar daje kraju še poseben čar. Na obronkih Polhograjskih Dolomitov boste lahko našli vedno zeleno in redko cvetlico blagajev volčin ali blagajano, ki je z zakonom zaščitena. Poleg nje je na tem območju še več zaščitениh rastlin.

V dolini Ločnice so še vidni ostanki nekdanjega rudnika svinca in živega srebra. V njem so začeli rudariti že v 16. stoletju. V spomin na rudarjenje domačini kraj imenujejo Knapovže. Zaradi konkurence koroškega svinca je rudnik prenehal obratovati, ob cesti na Katarino pa so še vidni ostanki vhodnih jaškov.



## KULTURNE IN NARAVNE ZNAMENITOSTI

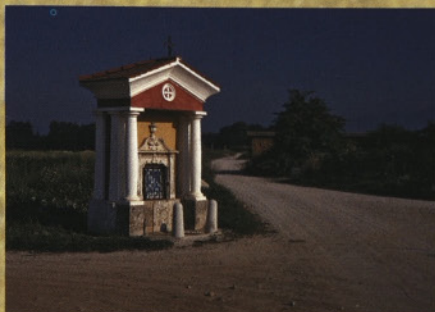


Če sta vam ljubša bistra reka ali jezero, potem hitro v dolino. Na Zbiljskem jezeru boste v družbi snežno belih labodov ob zamahih vesel pozabili na vse tegobe življenja. Ko boste stopili na obalo, vas pričakajo prijazni turistični delavci in gostinci, da vam odgovorijo na še kakšno vprašanje in napolnijo želodce. Še prej se boste lahko pošteno spotili na športnih igriščih, na lično urejenem otroškem igrišču pa bo poskrbljeno tudi za vaše malčke. Pa še nekaj. Ne pozabite priti na tradicionalno Zbiljsko noč: tam vas čaka žur do jutra. Tudi vaš kolektiv lahko organizira srečanje zaposlenih na športno-rekreacijskem prostoru na Zbiljski dobravi.

Ko uživate v lepotah tega prijaznega kraja, že razmišljate, kam bi šli na dopust. Le nekaj kilometrov iz Medvod, v Zarici, ob nekdanji tesni, ki jo je zalila voda, je urejen Kamp Smlednik v Dragočajni. V prijetnem, predvsem pa mirnem okolju listnatega gozdička si boste postavili šotor, počitniško prikolico ali se namestili v udobnih lesenih bungalovih. V posebnem delu kampa, ki vključuje lastno plažo, je poskrbljeno tudi za naturiste. Na športnih igriščih v kampu se boste lahko pomerili v tenisu, odbojki, namiznem tenisu, balinanju, pa tudi za kolesarjenje v bližnji in malo bolj oddaljeni okolici je poskrbljeno. Seveda se boste nato lahko okrepčali v okrepčevalnici in v trgovinici kaj kupili za prijetno preživljanje prostega časa. Lahko pa vam organizirajo piknike za večje skupine, saj imajo tudi za to urejene površine.



## KULTURNE IN NARAVNE ZNAMENITOSTI



Pogled vam nehote zaide na mogočne ostanke enega izmed najstarejših gradov na Slovenskem, smledniškega Starega gradu. Lahko se povzpnete nanj, si ogledate razvaline in z njih čudovito pokrajino ter se v okrepčevalnici malo podprete. Od tam se lahko odpravite po dobro označeni poti do protiturškega tabora okrog cerkve sv. Tilna nad Repnjami ali proti Skaručni. Smledniški Stari grad je bil kot utrjen stolp zgrajen v enajstem stoletju in so ga vse do leta 1621 dozidavali. Bil je središče obsežnega zemljiškega gospostva in so ga imele v lasti mnoge plemiške družine, med drugimi tudi grofje Andeški in Celjski, ki so na gradu imeli svoje oskrbnike, odgovorne tudi za obrambo. Ko se spustite s Starega gradu po cesti do vznožja hriba, si lahko ogledate Kalvarijo, štirinajst poslikanih kapelic križevega pota s tremi križi na vrhu. Sezidana je bila leta 1772 in večkrat obnovljena, zadnja obnova je bila končana leta 2001. Kalvarija je zgrajena v ravni črti od Starega gradu do tako imenovanega Krvavega znamenja na polju pod cerkvijo sv. Valburge, kjer je bilo nekoč deželno-knežje morišče.

S Kalvarije se lepo vidi mogočno poslopje renesančne Lazarinijeve graščine v Valburgi. V viteški dvorani in kapeli so znamenite baročne freske, zanimiv je tudi grajski vrt. Grad je bil po letu 1990 vrnjen Lazarinijevi družini. Nasproti gradu je Vzgojno-izobraževalni zavod Frana Milčinskega in ob vhodu vanj je postavljen doprski kip tega slovenskega mladinskega pisatelja in sodnika, edini v Sloveniji.

V Smledniku je zanimiva župnijska cerkev sv. Urha, zgrajena v novoromanskem slogu v 19. stoletju, ena največjih v Sloveniji. V njeni neposredni bližini je treba omeniti še spomeniško zaščiteno župnišče iz 19.

stoletju, ena največjih v Sloveniji. V njeni neposredni bližini je treba omeniti še spomeniško zaščiteno župnišče iz 19. stoletja in kapelico sv. Urha. To baročno znamenje krasijo freske, ki so jih naslikali La-yerjevi učenci. Širši okolici pa tudi tujini so znani smledniški pritrkovalci.





## KULTURNE IN NARAVNE ZNAMENITOSTI



S Starega gradu se lahko spustite tudi v vas Hraše, ki je znana po konjeništvu, predvsem pa po prireditvah, ki jih organizira tamkajšnje turistično društvo. Na zahodni strani vasi se razprostira mokrišče, ki meri okrog pet hektarjev. Trstičja je malo, prevladujejo plitvine, saj voda ni globlja od dveh metrov. Tu imajo odlične življenjske razmere številne ptice in druge živali, med njimi tudi zaščitene vrste žab.



Nad vasmí Vikrče, Pirniče in Zavrh se v vsej svoji lepoti bohoti Šmarna gora. Cerkev na gori je bila sezidana že v 15. stoletju, okrog nje pa postavljen protiturški tabor. Stara cekrev ne stoji več, sedanja je bila sezidana na začetku 18. stoletja, krasijo pa jo Jelovškove freske. Šmarna gora je vsekakor med najbolj priljubljenimi izletniškimi točkami v tem delu Slovenije. Nanjo je možno priti tudi po plezalni ali Pogačnikovi poti. Začne se na Vikrčah, tik pod Vikrškim skalovjem. Najprej vodi po zajedi med skalno lusko, imenovano Turnc, in masivom Grmade, nato se vzpne po izpostavljenih policah do najzahtevnejšega dela. Plezalna pot je primerna kot preskusna tura za resnejše vzpone v visokogorje – kdor ji bo kos, bo verjetno brez večjih težav zmoget tudi težje poti, kot je vzpon s Kredarice na Triglav ali podobno.

Omenjena skalna luska Turnc pa je osrednje plezalno vadišče v tem delu Slovenije.



## KULTURNE IN NARAVNE ZNAMENITOSTI



Ob enem od izhodišč v krajinski park Polhograjski Dolomiti leži vas Sora, ki se ponaša s tem, da je bila župnija tam ustanovljena že v 13. stoletju. Tu sta med drugim delovala Valentin Vodnik in Fran Saleški Finžgar, ki ima v vasi spominsko sobo. Slednji je v Sori dobil snov za marsikatero svoje književno delo, tudi za dramo Veriga, ki je bila napisana po resničnih dogodkih v vasi Senica. Dramo tradicionalno uprizarja Kulturno-umetniško društvo Fran Saleški Finžgar Senica. Sora se lahko pohvali s samostanom karmaličank, kjer živijo v klavzuri članice strogega ženskega molitvenega reda v Katoliški cerkvi. Da je vas Sora resnično lepa in urejena, z razvejano društveno dejavnostjo, so opazili tudi v Turistični zvezi Slovenije, ki ji je kar dvakrat podelila najvišjo oceno v določeni kategoriji. Tako priznanje je prejelo tudi gasilsko društvo za lepo urejen gasilski dom. V neposredni bližini je vas Dol s cerkvico sv. Mihaela, v vasi pa si lahko ogledate zanimivo Dolinčkovo hišo. To je kmečka hiša iz 17. stoletja z ohranjeno prvotno razporeditvijo notranjih prostorov po načinu južnoalpske arhitekture. Še na nekaj nas opozarjajo prijazni domačini.



Svetujejo, naj obiščemo še nekatere zanimive kraje, na primer Babni dol na Golem Brdu, znan po čebelarstvu.

V družini Bukovšek se že več generacij ukvarja z vzrejo matic oz. kraljic mirne in delavne čebele *Apis mellifera carnica*, imenovane tudi kranjica ali kranjska sivka. To je slovenska avtohtona vrsta.



## KULTURNE IN NARAVNE ZNAMENITOSTI



Le streljaj od Babnega dola je na bližnjem hribčku priljubljena izletniška točka Slavkov dom, znan po dogodkih iz druge svetovne vojne. Tu je med okupacijo potekala meja med Italijo in Nemčijo. Ob vrnitvi pa si je vredno ogledati zanimiv in dobro ohranjen kamniti most čez potok Mavelščico pod motelom Medno. Most je bil zgrajen leta 1666, kar dokazuje izklesana letnica na njem, in je bil za tisti čas eden od najpomembnejših prometnih objektov na poti iz Ljubljane proti Gorenjski.

Nič manj privlačen pa ni pogled na baročni двореc Goričane z bogato zgodovino. Sedanji je bil zgrajen v 17. stoletju, za gradnjo pa so porabili ruševine nekaj stoletij starejšega gradu, ki je stal nekoliko višje. Dvorec zdaj obnavljajo, s svojo zunanostjo in okolico pa bogati kulturno podobo Medvoda.

Medvoška občina leži med dvema krajinskima parkoma: Polhograjskimi Dolomiti in Šmarnogorskim, na njenem območju pa je tudi umetno Zbiljsko jezero. Na tem območju je nekaj toplih vrecev, bogati pa so tudi siceršnji vodni viri. Ohranjenih je precej vaških vodnjakov in zajetij, podtalne vode pa so izdolble nekaj kraških jam, ki pa niso urejene za ogled.

Voda je od nekdaj privlačila človeka: brez nje ni mogel živeti, če pa je pobesnela, je ni mogel ukrotiti. Zanimala ga je, iskal jo je in se ji umikal ... Po stoletjih se je naučil, da mu lahko prinaša tudi veliko veselja in sprostitve. Medvode so znale izkoristiti vodne vire; že v preteklosti so jo izkoriščale tovarne in obrtniki ob obeh rekah in njihovih pritokih. Hidroelektrarna na Savi, dokončana v letu 1954, je takrat v omrežje pošiljala kar 12 odstotkov električne energije v Sloveniji, za kraj Medvode pa je ta dogodek pomemben še zaradi nečesa: takrat je bil zgrajen sodoben vodovodni sistem, z zajezitvijo reke Save pa je nastalo umetno jezero, ki sedaj služi za rekreativno dejavnost.



## IGRE IN TEKME



Že pred več kot sto leti so v Medvodah petične dame, ki so bile tam na letovanju, igrale tenis. Ta zvrst športa se je ohranila še dandanes, saj so v kraju še vedno igrišča, nekateri Medvoščani pa dosegajo v tej panogi vidne rezultate. Tradicijo športa v preteklosti so gojili Sokoli in Orli, ki so utrjevali športno gimnastiko. Društvo Sokol je že leta 1924 zgradilo lep, sodoben objekt, ki pa sedaj služi drugim namenom. Zaradi potreb in skrbi za razvoj športa so Medvode dobile sodobno večnamensko športno dvorano, ki sprejme več kot dva tisoč obiskovalcev.

Kolesarjenje je med najbolj množičnimi športi v Medvodah, tako rekreativno kot tekmovalno. Medvode so na tem področju znane po lokalnih, državnih in mednarodnih tekmah.

Za rekreativne kolesarje je izdelan zemljevid kolesarskih poti po občini s podrobnim opisom pomembnih točk, kjer se kolesar seznanja s posameznimi znamenitostmi ob poti, za katero se odloči.

Na Savi po združitvi s Soro se do Tacna v zadnjem času vse več športnikov spusti s kajakom ali raftom. Tisti, ki želijo vodotoke izkoristiti za športni ribolov, lahko kupijo dovolilnice za ulov postrvi, ščuke, sulca in drugih rib.

Geografska lega in razgibanost ter ugodne snežne razmere so že od nekdaj privabljale ljubitelje belih poljan. Najbolj množična zvrst tega športa je tek na smučeh, in sicer na travniku Bonovec pri Medvodah in na polju ob magistralni cesti na Jeprci. Na Bonovcu prirejajo tudi tekmovanja, zanimiva je vsakoletna tekma smučarjev veteranov. Posebno priznanje je mednarodna smučarska organizacija medvoškim prirediteljem izrekla s tem, da jim je zaupala izvedbo mladinskega svetovnega prvenstva v tekih za nordijsko kombinacijo v letu 2006 na tekaških progah na Bonovcu.

Nekoč so se v medvoški okolici sankali z vsakega hriba ... pa ne le otroci. Pobočja Jetrbenka in Osolnika so bila nadvse primerna za adrenalinske užitke, ki pa jim takrat še niso znali reči tako. Sankali so se tudi s pobočij nad vasjo Sora. Zdaj se sankajo po cesti s Starega gradu in s Šmarne gore. Za sankanje s Šmarne gore sta primerni dve poti, in sicer:

- \* prva in tista 'ta prava': z vrha mimo sedla in nato po vozni navzdol proti Zavrhu. Ta možnost v ugodnih razmerah približa radosti tovrstne zabave;

- \* romarska pot z vrha prek sedla proti Tacnu. Še najbolje se je spustiti s sedla in ne čisto z vrha (zaradi obiskovalcev, ki prihajajo od sedla navzgor).

S Starega gradu v Smledniku pa se sankajo kar po cesti. Običajno zvečer in vzamejo s seboj čelne svetilke, da je čar večji.

Območje medvoške občine je bogato poraslo z gozdovi, v njih pa obilica divjadi. Zanje skrbijo lovci, združeni v dveh lovskih družinah. Določeno število živali je namenjeno tudi za odstrel in prav to privabi tudi veliko turistov. Na višje ležečih območjih lovišč živi srnjad, gams, muflon, veliki petelin, divji prašič, prehodno jelen in medved, v nižjih predelih pa zajec, jerebica, raca, jazbec in kuna.



## S POHODNO PALICO



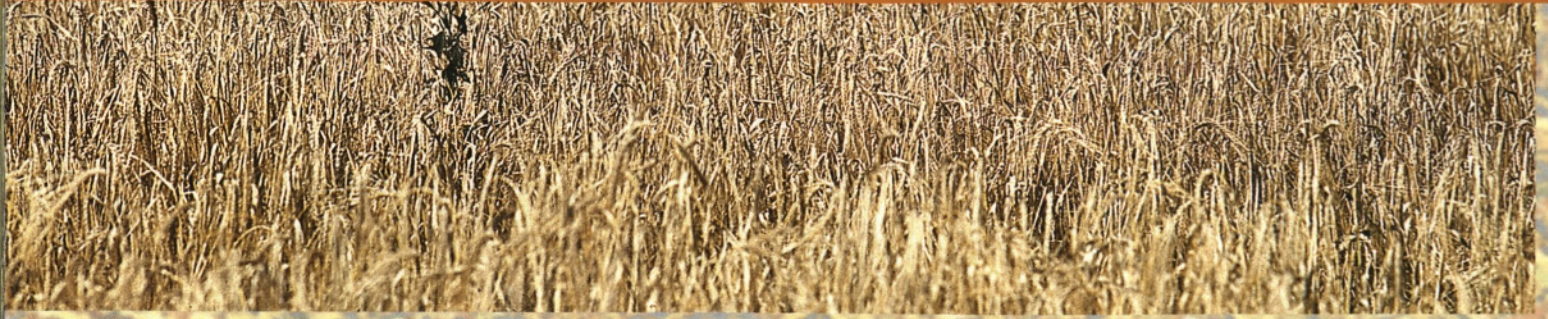
Medvode »Zelena vrata glavnega mesta«, so izhodiščna točka za pohode in planinarjenje v vseh letnih časih. Obiskovalcu ponujajo lagodne sprehode po prijaznem Sorškem polju ali vzpone na razgledne vrhove v Polhograjskem hribovju, na Stari grad ali na Šmarno goro, ljubitelje narave vabijo v neokrnjen in bogat rastlinski svet, na romantične poti, posejane s kulturnimi znamenitostmi.

Čez to območje je speljanih več pohodniških in planinskih poti. Najbolj značilna med temi je Aljaževa pot od doma do doma, ki se začne pri Aljaževi rojstni hiši v Zavrhu pod Šmarno goro in se konča pri Aljaževem domu v Vratih. Speljana je po poteh, ki so glede na zahtevnost razdeljene v tri skupine. Zahtevnost posameznega odseka je označena v izhodišču in v vodniku po poti.

Poleg Aljaževe poti vodijo po medvoški občini še Evropska pešpot E-7, Ljubljanska mladinska pot (LMP), Geološka učna pot in Transverzala kurirjev in vezistov.



# TAKO SO SE PREŽIVLJALI



Medvode so znane tudi po bogati obrtniški in industrijski tradiciji. V tovarni papirja Goričane se je ohranilo kar nekaj starih strojev in naprav, ki so dragocena tehnična dediščina. Znani so mlini in žage na vodni pogon, na območju vasi Žlebe so bili mlini za olje, tehnična zanimivost je tudi železni most s predalčno konstrukcijo čez reko Savo pri Verju in še marsikaj drugega.

Nekoč so bili prebivalci večinoma kmetje, vendar je redkokateremu kmetu zadostovalo kmečko delo. Veliko jih je imelo veselje z rezbarjenjem, podobarstvom, igranjem na instrumente, zlasti ženske pa so se ukvarjale z ročnimi deli. Tudi v Medvodah in okolici so se prebivalci vedno ukvarjali tudi z domačo obrtjo. Kaj vse je obstajalo nekoč, niti ne vemo več. Ženske so se večinoma ukvarjale s tradicionalnimi ročnimi deli: vezenjem in klekljanjem. Vezilje so večinoma vezle gorenjske vezenine s križci. Zlasti slednje v pirniški osnovni šoli uspešno prenašajo na mlade. Klekljanje se je na to območje razširilo iz Idrije ter Selške in Poljanske doline. Na vasi je vedno živelo tudi rezbarstvo in podobarstvo. Oboje je bilo med seboj zelo povezano, zato se je marsikje uveljavil le izraz podobarstvo. Podobarji – nekdanje ženske še bolj redke kot danes – so iz lesa izdelovali kipce svetnikov za domače cerkve ali kapelice pa tudi za zasebne naročnike. Podobarska tradicija se nadaljuje, vendar ni več omejena na versko motiviko, to je le ena izmed njih. Pomemben del slovenske ljudske umetnosti je še vedno poslikava panjskih končnic.

V Medvodah še danes živi domača obrt izdelovanja ročajev za nože iz živalskih kosti in rogov, katerih so posebno veseli lovci.





Medvode so bile v preteklosti na križišču različnih prehranjevalnih navad, kar se kaže tudi v tem, da kraj nima svoje izrazito avtohtone kulinarike. Na splošno se v kraju med domačini najpogosteje postreže z enolončnico in njej podobnimi jedmi, po domače se jim reče »jedi na žlico«. Drugačna so nedeljska in praznična kosila, sestavljena iz obvezne goveje juhe, praženega krompirja, kuhane govedine ali pečenke ter sezonske solate. H kosilu obvezno sodijo razne doma narejene sladice. V zimskem času prevladujejo koline s kislim zeljem, repo in drugimi prilogami. Domačini vam bodo postregli tudi z doma prekajenimi suhomesnatimi izdelki, v sezoni nabiranja gob pa z okusno gobovo juho. Vse to lahko dobite še zdaj, saj je na območju medvoške občine kar nekaj turističnih kmetij. Po Polhograjskem hribovju so ljudje vedno radi hodili in se ustavljali na kmetijah, ker so vedeli, da jim bodo z veseljem postregli tako s pijačo kot z domačo hrano in jim poleg tega še kaj povedali. Počasi so iz tega nastale turistične, izletniške kmetije ali kmetije odprtih vrat. Nekateri so jim rekli tako, drugi drugače – vsem pa je skupno to, da goste prijazno sprejmejo in jim dobro postrežejo. Nekaj kmetij je bolj na samem, druge so v vaseh, vse pa imajo že nekajstoletno tradicijo ... Temu primerno stare so tudi hiše, ki si jih je tudi zaradi tega vredno ogledati.

Pri tem je pomembno, da je večina sestavin pridelana doma in sveže pripravljena, kar daje jedem poseben čar. Vse te dobrote pa boste poleg izbranih vrst vin lahko zalili s pivom, zvarjenim v Medvodah, in sokovi, pridelanimi na posameznih kmetijah. Dobrodošlico pa vam bodo zaželeli z domačim žganjem.



# TURIZEM SKOZI STOLETJE



GRUSS aus ZWISCHENWÄSSERN

Medvode, tovarna papirja ob reki Savi / okoli leta 1900



Seničica, gostilna pri Tometu



Vikrče, pčezalna stena Turnc, na Šmarni Gori



Golo Brdo, Olarski graben - gostilna pri Bormes



Medvode, balinanje pri Jarcu



Medvode, gostilna Bohinc pri železniški postaji



Tennis

Medvode, tenis igrišče v letovišču Jarc / okoli leta 1900



Žlebe, smučarske tekme / februar 1938



Sommerwohnungen von Fr. Jarc, Zwischenwässern

Medvode, gosti letovišča Fr. Jarc



Medvode, kopalci na reki Sori / leta 1938



# SPLOŠNE INFORMACIJE

## TURISTIČNI BIRO MEDVODE

Cesta ob Sori, paviljon 1,  
1215 Medvode  
Tel.: +386 1 361 43 46  
GSM: +386 41 378 050  
E-mail: ti-biro@medvode.si  
WWW: www.medvode.si



## ZDRAVSTVENA

### DEŽURNA SLUŽBA

Odrasli: SNMP – Ljubljana  
Bohoričeva ulica 4, 1000 Ljubljana  
Tel.: +386 1 522 43 13

### Otroci in šolska mladina -

#### ZD Center – Ljubljana

Metelkova ulica 9, 1000 Ljubljana  
Tel.: +386 1 472 37 00

## OBČINA MEDVODE

Cesta komandanta Staneta 12,  
1215 Medvode  
Tel.: +386 1 361 95 10  
Fax: +386 1 361 16 86  
E-mail: obcina@medvode.si  
WWW: www.medvode.si

## POLICIJA MEDVODE

Seškova cesta 7, 1215 Medvode  
Tel.: +386 1 361 10 37 ali 113

## POŠTA MEDVODE

Cesta ob Sori 5, 1215 Medvode  
Tel.: +386 1 362 51 50  
Fax: +386 1 362 51 54

## POŠTA SMLEDNIK

Smlednik 4b, 1216 Smlednik  
Tel.: +386 1 362 51 60  
Fax: +386 1 362 51 64

## ŽELEZNIŠKA POSTAJA MEDVODE

Cesta komandanta Staneta 2,  
1215 Medvode  
Tel.: +386 1 361 10 13

## ZDRAVSTVENI DOM MEDVODE

Ostrovharjeva 6, 1215 Medvode  
Tel.: +386 1 361 99 00  
Fax: +386 1 361 34 48

## LEKARNA MEDVODE

Donova cesta 1, 1215 Medvode  
Tel.: +386 1 362 57 62

## NOVA LJUBLJANSKA BANKA d.d.

POSLOVALNICA MEDVODE  
Cesta ob Sori 3, 1215 Medvode  
Tel.: +386 1 361 91 12  
Fax: +386 1 361 32 34  
WWW: www.nlb.si

## KNJIŽNICA NA SOTOČJU MEDVODE

Cesta komandanta Staneta 10,  
1215 Medvode  
Tel.: +386 1 361 30 53  
Fax: +386 1 361 45 19  
E-mail: ales.stefancic@lj-siska.sik.si  
WWW: www.lj-siska.sik.si

## TURISTIČNA DRUŠTVA:

### TD Dragočajna-Mošča

Dragočajna 14a, 1216 Smlednik  
Tel.: +386 1 362 70 02  
E-mail: camp@dm-campsmlednik.si  
WWW: www.dm-campsmlednik.si

### TD Goričane-Vaše

Goričane 39, 1215 Medvode  
Tel.: +386 1 361 30 18

### TD Hraše

Hraše 46, 1216 Smlednik  
Tel.: +386 1 362 74 68  
GSM: +386 41 390 366

### TD Katarina

Topol pri Medvodah 17, 1215 Medvode  
Tel.: +386 1 361 12 61

### TOD Smlednik

Smlednik 4b, 1216 Smlednik  
GSM: +386 41 646 574  
E-mail: td-smlednik@volja.net

### TD Zbilje

Zbilje 30, 1215 Medvode  
Tel.: +386 1 361 24 08  
GSM.: +386 31 302 360  
Fax: +386 1 361 34 66  
E-mail: tdbilje@email.si  
WWW: users.volja.net/tdzbilje/

### TD Žlebe-Marjeta

Žlebe 13b, 1215 Medvode  
Tel.: +386 1 361 27 54  
E-mail: zlebe.marjeta@email.si

## TURISTIČNA AGENCIJA

### TRITON TURIZEM

Donova cesta 2, 1215 Medvode  
Tel.: +386 1 361 75 16  
GSM: +386 41 340 255  
E-mail: triton.turizem@siol.net  
WWW: www.triton-turizem.si

# MEDVODE ULIČNI SISTEM

- Arharjeva ulica D-3
- Barletova cesta F-5,6
- Bečanova ulica F-6
- Bergantova cesta E-6
- Bernikova ulica F-7
- Bizantova cesta F-6,7
- Bogatajeva ulica F-7
- Cesta kom. Staneta F-4
- Cesta na Senico C,D-2
- Cesta na Svetje D,E-3
- Cesta ob Sori E-4
- Cesta ob železnici F,G-4
- Cesta talcev E-3

- Cesta v Bonovec F-7
- Cesta v Žlebe E,F-7
- Čarmanova ulica F-2,3
- Čelesnikova ulica D-3
- Dimičeva ulica D-3
- Dobnikarjeva ulica F-6
- Donova cesta F-3
- Finžgarjeva ulica D,E-2
- Gorenjska cesta F-1,2,3,4,5
- Grajzarjeva ulica E-2
- Hrastarjeva ulica F-7
- Iztokova ulica F-7
- Jamnikova ulica E-3
- Kalanova ulica F-6
- Kebetova ulica E-3
- Klanska ulica E-4
- Kržišnikova ulica E-4
- Kuraltova ulica D-3
- Kurirska cesta E-6
- Medvoška cesta E-4,F-4
- Ostrovhrarjeva ulica E-3
- Podvizova ulica E-2
- Preška cesta E-6
- Seškova ulica F-5
- Šetinova ulica E-2
- Škofjeloška cesta E,F,G-6
- Šlosarjeva ulica D-2
- Šmalčeva ulica D-3
- Štalčeva ulica D-3
- Tehovnikova ulica E-3
- Trampuževa ulica E-3
- Trilerjeva ulica F-7
- Turkova ulica E-3
- Ulica Ivanke Ovijač D-3
- Ulica k studencu E-4
- Ulica ob gozdu E-1
- Ulica Simona Jenka E-2
- Višnarjeva ulica E-4
- Zbiljska cesta E-1,2
- Žontarjeva ulica H-7



# ZEMLJEVID OBČINE MEDVODE

... VRATA NAŠEGA KRAJA  
SO VAM VEDNO ODPRTA





Izdajo publikacije je omogočila:  
občina Medvode

**Nosilec projekta:**

Odbor za turizem in gostinstvo  
občine Medvode

**Uredniški odbor:**

Sandi Bartol, Vanja Ločniškar,  
Milica Prelog, Boštjan Luštrik

**Oblikovanje:**

Boris Primožič

**Besedilo:**

Sandi Bartol, Vladimir Bertonec,  
Milica Prelog, Marjana Žebovec

**Fotografije:**

Boris Primožič

Miloš Jenko - *kamp Smlednik*  
Skok šport - *rafting na Savi*

**Lektoriranje:**

Marjana Žebovec

**Filmi:** Camera

Tisk: Grafia

Leto izdaje: november 2005

Naklada: 10.000 izvodov

