



Hmeljar

»Hmeljar« izdaja Centralni delavski svet. Ureja uredniški odbor: predsednik: Karel Kač; člani: Plaskan Vlado, Jeriček Zlatko, Janič Vinko in Janše Jože. Urednica strokovne priloge dipl. ing. Kač Miljeva. Glavni in odgovorni urednik ing. Vybihal Vili. — Uredništvo je na upravi KK Zalec. List izhaja mesečno. Letna naročnina 12 N-dinarjev. Rokopisov ne vračamo. — Tisk in klišej »Celjski tisk« Celje.

GLASILO KMETIJSKEGA KOMBINATA ŽALEC

LETO XXII

ŽALEC, OKTOBER 1968

ŠTEVILKA 10

Desetletne izkušnje sadjarstva na obratu »Mirosan«

Deset let je, odkar se je takratni kolektiv »Mirosana« odločil, da organizira tudi sadjarstvo poleg drevsničarstva. Začetek je bil izredno težak, saj poleg dobre volje ni bilo na razpolago ničesar: ne zemljišč, ne izkušenj, pa tudi ne denarja. Ob ustanovitvi je imel obrat le 13 ha zemljišč, od teh je bilo namenjenih za drevesnice 7 ha ob cesti Celje—Ljubljana. Ob pomoči krajevne uprave za gozdarstvo je uspela zamenjava gozdnih zemljišč, v letu 1962 pa nam je uspelo odkupiti 86 ha kmetijskih in gozdnih zemljišč, ki so bila vsa primerena za napravo nasadov.

Obnova nasadov se je pričela 1959. leta, zaključila pa letos. Tako ima obrat danes 127,3 ha novejših nasadov, le nasad v Prešniku je bil zasajen verjetno v letu 1957. Sreča je ta, da so bili nasadi zasajeni

ob prehodu od ekstenzivnega na intenzivno sadjarstvo, nesreča pa je v tem, ker bo rodnost nastopila po izraziti konjunkturi za sadjarstvo.

KORBER VID, dipl. inž.

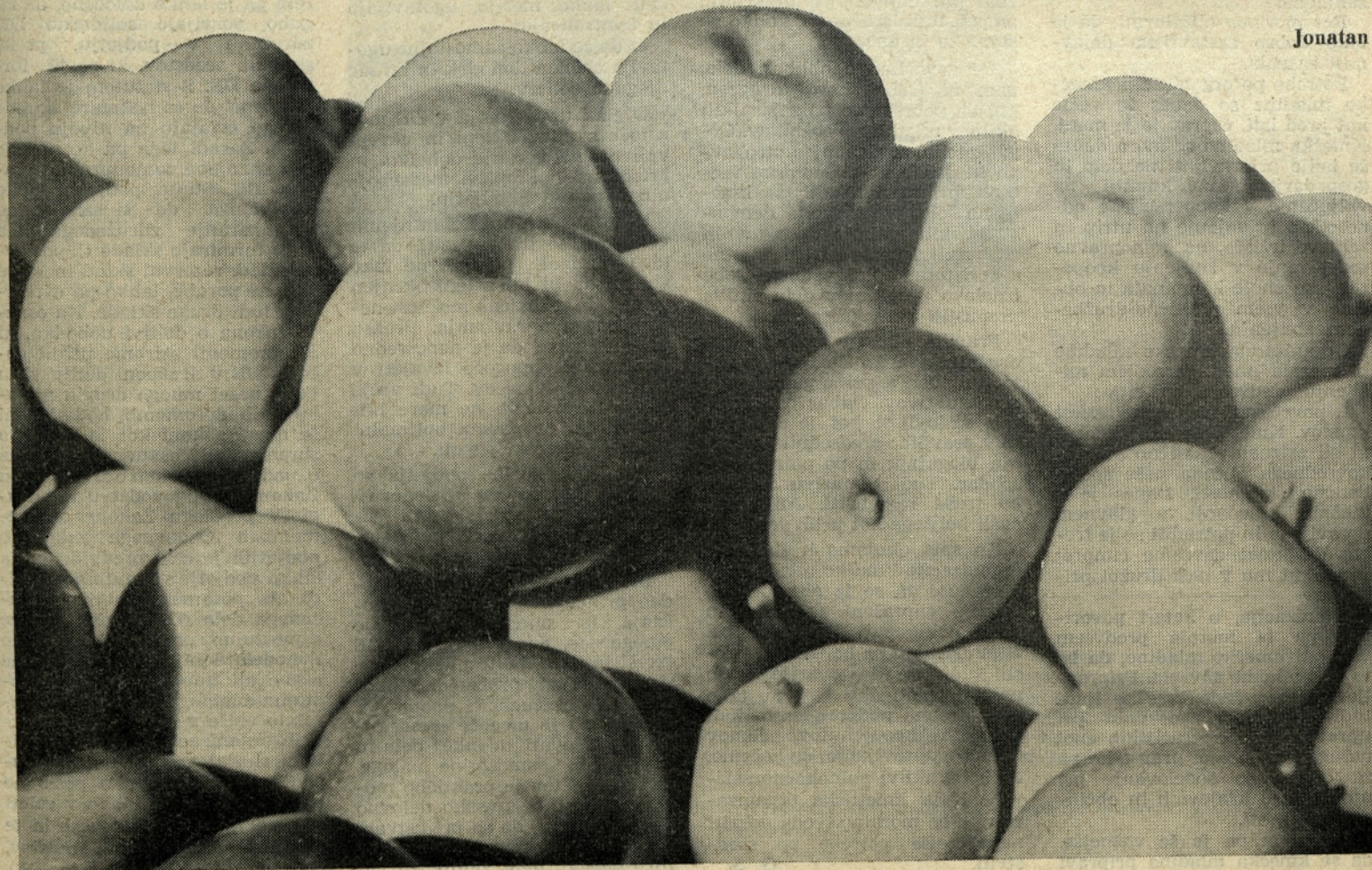
Večji plantažni nasadi so bili na Slovenskem zasajeni po letu 1950 — 1954. Ti nasadi so vsi po vrsti ekstenzivni po svojih razdaljah (večinoma 10 × 10 m), pa tudi po sortimentu. V nasadih je do 15 sort, od visokokvalitetnih (jonatan, zlata parmena) do najslabših (bobovec, damasovski kosmač in druge). V kolikor takšni nasadi še niso izkrčeni, jih bo potrebno

v najbližji prihodnosti. Vlaganja niso ekonomska pri nizkem pridelku in nekvalitetnih sortah, saj takšne danes trgovina popolnoma odklanja. Tudi v našem kombinatu je iz te dobe več nasadov: V Žovneku, Vojniku in Dobrni. Tudi na našem obratu smo tak 7 ha nasad zadnjo zimo izkrčili.

V zadnjih dveh letih je nastopila v sadjarstvu prava revolucija, kakršno so v nekaterih deželah doživeli že prej (Italija, Francija, Holandija, Madžarska in druge). Cene sadju so zadnji dve leti tako padle, da bo ekonomsko pridelovati sadje le pri visokem pridelku na ha in najkvalitetnejših sortah.

(Nadaljevanje na 7. strani)

Jonatan



DELOVNA ENOTA PODJETJA PO NOVIH PREDPISIH

Delovni enoti podjetja kot osnovni obliki združenega dela in samoupravljanja v podjetju so posvetili večjo pozornost že dosedanja predpisi. Vendar iz organizacijskega in samoupravnega vidika ta samouprava delovnih enot (DE) v vseh podjetjih ni bila konkretno in dosledno izvedena.

Najvažnejše zadeve s področja osnovne samouprave so še nadalje upravljali centralni organi podjetja. Delovnim enotam so bile prepuščene le nekatere zadeve s področja delitve osebnih dohodkov, personalne politike in predlaganja proizvodnih programov, novih investicij in

drugega. Končno in vsebinsko odločanje je ostalo v centralnih organih.

Da bi lahko na DE prenesli resnično vse pravice neposrednega upravljanja in odločanja v podjetju, je nujno, da se že samo osnivanje DE študijsko prouči. Tako bi te enote lahko ustvarile postavljene srednje in dolgoročne cilje, kar se more odraziti s povečanjem dohodka. Če DE ne povečuje proizvodnje in dohodka v podjetju kot celoti, cilj ni dosežen.

Podjetjem je prepuščena široka iniciativa za formiranje DE in reguliranja internih odnosov, ki so odraz konkretnih ekonom-

skih in družbenih potreb okolja. Ta iniciativa pa mora sloneti na zanesljivi dokumentaciji, ki jo izdelajo strokovne službe na osnovi ekonomskih in družbenih kriterijev. Interes podjetja mora sloneti na principih doseganja optimalnih ekonomskih ciljev in ustvaritve pravih demokratičnih odnosov v izvajanju ciljev poslovne politike podjetja kot celote in njenih posameznih delovnih enot. V kolikor niso podani vsi pogoji pri organiziranju in poslovanju DE je nesmiselno pričakovati take rezultate, kot smo jih planirali. Še več, prihaja lahko do nesoglasij in do medsebojnega nerazumevanja, v katerem se sile izčrpavajo v škodo izgradnje skupnih nalog in ciljev.

Pri organiziranju DE morajo biti predvsem naslednji pogoji:

a) samoupravne oblike v DE omogočajo neposredno odločanje o ustvarjanju in delitvi dohodka in njegovem izkoriščanju;

b) da DE tvori zaokroženo tehnično-tehnološko in ekonomsko celoto, ki omogoča kvalitetno in racionalno izvajanje programiranih nalog;

c) da se program proizvodnje in druge naloge čisto in pravilno določijo;

d) da se izvajanje in rezultati dela lahko merijo, ugotavljajo in kontrolirajo;

e) da se lahko samostojno ugotavlja celoten dohodek in izvede njegova delitev.

Organi upravljanja v DE morajo s svojimi sklepi in ukrepi vplivati na večanje dohodka in prispevati h krepitvi medsebojnih odnosov v podjetju.

Pri organiziranju DE in njenih velikosti je treba paziti, da te niso premale, pa tudi ne tako velike, da bi bil s tem okrnjen princip in praktična možnost neposrednega upravljanja. Praksa je pokazala, da je neposredno upravljanje mogoče izvajati v DE do 100 delavcev. Tudi večje število zaposlenih ne more biti ovira, če so podani optimalni tehnno-ekonomski pogoji.

Strokovne službe podjetja so dolžne neprestano zasledovati spremembe v razvoju, vršiti raziskave v razvoju DE in obstoječe stanje prilagajati razvoju.

Da bi se v DE ustvaril dosleden princip neposrednega odločanja in samoupravljanja, je omogočeno, da se v okviru DE izvrši interna delitev dela v poslovnih enotah, proizvodnih okoliših in obračunskih enotah. V teh enotah je mogoče samostojno zasledovati učinke dela in postavljati samostojne naloge. Takšno delitev je praktično mogoče izvesti za vsako delovno enoto s ciljem, da so pri ustvarjanju skupnih posameznih ciljev združenega dela zainteresirani

sodelavci. Taka delitev dela pa seveda ne ovira, da ostane DE samostojna in osnovna celica družbene proizvodnje in delitve.

Z novim zakonom o delitvi dohodka, ki se bo začel izvajati s 1. januarjem 1969, so dobile DE kot oblika združenega dela v podjetju nov položaj in vsebino. DE je dobila večjo poslovno samostojnost in premoženjsko odgovornost za vse pogodbene obveznosti, ki nastajajo v tekočem poslovanju. DE je postala osnovna oblika združenega dela v podjetju ali tako imenovana »Samostojna organizacija združenega dela.« S statutom delovne organizacije ali medsebojne pogodbe na osnovi statuta se postavljajo oblike združenega dela, urejajo medsebojni odnosi v doseganju in v razdelitvi dohodka, koriščenju in razpolaganju s sredstvi. Iz tega izhaja da je DE postala osnovna enota gospodarskega in družbenega bilanciranja. Bilanca podjetja je le zbir bilanc DE. Če ni s statutom podjetja drugače določeno, mora DE iz svojega dohodka pokrivati tudi vse stroške, v primeru izgube pa je začasno oproščena nekaterih družbenih dajatev, napraviti pa mora sanacijski načrt, kako bi v naslednjem obdobju izgubo pokrila. S statutom pa je lahko določeno, da izgubo pokrijejo solidarno DE, združene v podjetju, preko skupnih sredstev, ki so jih formirale DE. S statutom je lahko določeno, da se nekatere skupne naloge izvajajo na nivoju podjetja. Zaradi tega pa ne morejo biti okrnjene samoupravne pravice DE. Statut podjetja lahko predvideva, da si samostojno organiziranje združenega dela (DE) formirajo sklade tj. poslovni sklad, rezervni sklad in sklad skupne porabe, lahko pa ustvarjajo tudi druge sklade. Na osnovi zakona o delitvi dohodka, ki je spremenil oziroma utrdil položaj DE v družbeni delitvi dela in prinesel mnogo drugih pričakovanih sprememb, bodo izdani še drugi zakoni kot je Zakon o spremembah osnovnega zakona o podjetjih, Zakon o sredstvih in Zakon o knjigovodstvu ter drugi. V predlogu Zakona o spremembah Osnovnega zakona o podjetjih je celo predvideno, da lahko podjetje s statutom predvidi, da posamezne oblike združenega dela (DE in dr.), katere samostojno ustvarjajo in delijo dohodek, dobijo svojstvo pravne osebe ali ime »Poslovno samostojna enota«. Taka enota se posebno vpiše v register gospodarskih organizacij in si s tem pridobi skoraj vse pravice pridruženega podjetja. Taka poslovno samostojna enota lahko v celoti odgovarja za svoje obveze in te višine vrednosti svojih sredstev, (Nadaljevanje na 3. strani)

Kmečka mladina se mora organizirati

Pred sabo imam zapisnike, pravila in ostalo dokumentacijo delovanja aktivov mladih zadružnikov, ki je doseglo največji obseg delovanja v letih od 1959 do 1962. Iz njih se razbira ne samo, kaj so naredili, ampak tudi mladostno navdušenje pri izpolnjevanju zagotovljenih uslug, ki so bile kar obsežne in zahtevne.

Res moramo obžalovati, da je tako dobro zastavljena dejavnost zaspala.

Potrebe po organizaciji kmečke mladine so danes še večje kot pred leti, čeprav je je manj. Kmečka mladina se mora danes še bolje pripravljati na delo in gospodarjenje na kmetiji, na vključenje v kooperacijske odnose, na privajanje na utrip in zahteve tržišča, na polnopravno sodelovanje v življenju kooperacijske enote kombinata in občine v vsem politično-družbenem življenju.

Organizacija kmečke mladine bi morala imeti po mojem mišljenju predvsem dva cilja:

1. povečevati stanovsko zavest kmetov. Kmet določeno obdobje ni bil priznan praktično za enakovrednega občana naše socialistične skupnosti. Danes je s takšnimi gledanji v glavnem opravljeno in potruditi se je treba, da kmet zavzame čimprej mesto, ki mu v naši družbi pripada.

Organizacija, o kateri govorimo, pa bi morala predvsem vzgajati kmečko mladino, da bo to mesto lahko zavzela. Pripravljati mora mlade kmečke ljudi tudi za odgovorno delo pri upravljanju kooperacijskih enot našega kombinata, prav tako pa za odgovorno sodelovanje pri upravljanju krajevnih in občinske skupnosti.

2. Seveda pa je še važnejše, da se kmečka mladina pripravi

na svoje delovno mesto — biti kmet. Izobraževanje kmečkega človeka mora biti v veliki meri tudi skrb kmetov samih. Organizacija kmečke mladine bo morala sodelovati v veliki meri pri propagiranju izobraževanja in tudi pri organizaciji izobraževanja samega. Mlad kmečki gospodar ima težnjo, ne samo, da bi znal pravilno gnojiti in krmiti, ampak tudi izračunati, koliko ga stane to in ono.

Če govorimo o oblikah dela, nam ni treba skoraj drugega, kot da pobrskamo po zapisnikih aktivov mladih zadružnikov. Organizacija predavanj s strokovno in družbeno-ekonomsko vsebino, priprava mladih za kmetijske šole, organizacija demonstracijskih poskusov, strokovnih ekskurzij, kjer se združijo prijeto s koristnim itd. Seveda je treba izdelavo programov dela aktiva prepustiti aktivom samim.

Pravila aktivov mladih zadružnikov lahko služijo za vodilo tudi danes pri organiziranju novih aktivov. Odbor bodo morali sestavljati kot je zapisano že v pravilih: predsednik, sekretar, blagajnik in po potrebi gospodar. Tudi o nazivu aktivov bo treba razmisliti. Ali bomo našli boljšega kot je bil prejšnji?

Ko spet obujamo k življenju organizacijo kmečke mladine, bo potrebno, da se iz aktivov potegnejo zaprašeni zapisniki in ostali dokumenti. Za pomoč pri organiziranju pa bo treba zaprositi tudi starejše tovariše, ki so nekdanj vodili aktivne. Prav tako bo potrebna podpora vseh, tudi starejših kooperantov, članov organov upravljanja, če hočemo, da bodo aktivni polnokrvno zaživi. Naša kmetijska organizacija pa bo morala seveda pokriti najnujnejše potrebe po sredstvih. G. S.

REORGANIZACIJA KOOPERACIJE

Znano je, na kakšen način je potekel proces zlitja manjših zadržev v eno enotno in še dalje v Kmetijski kombinat Žalec.

Z vrsto reorganizacij, ki so mnogokrat zmotile enakomerni tok življenja prizadetih kmetov — združnikov oz. kooperantov in delavcev, smo dobili veliko kmetijsko organizacijo ki ima svojo klavnico, svojo mlekarino, strojno postajo, mešalnico močnih krmil, svoj izvozno-uvozni oddelek itd., skratka organizacijo, ki združuje ob pridelovanju kmetijskih pridelkov še vrsto predelovalnih in komercialnih funkcij.

Ta proces, ki naj bi v perspektivi čim bolj skrajšal in pocenil pot pridelkov od proizvajalca do potrošnika v njuno skupno korist, ne smemo imeti za zaključen. Čim močnejša in tem bolj k potrošnikom bo usmerjena pridelovalna kmetijska organizacija, tem lažje se bo izognila prekupčevalcem s kmetijskimi pridelki, kakršnikoli so že. Lahko bo zagotovila večjo količino pridelkov oz. blaga enakomerne kakovosti kakršno zahteva trg, lažje si bo priskrbela potrebne kredite ipd.

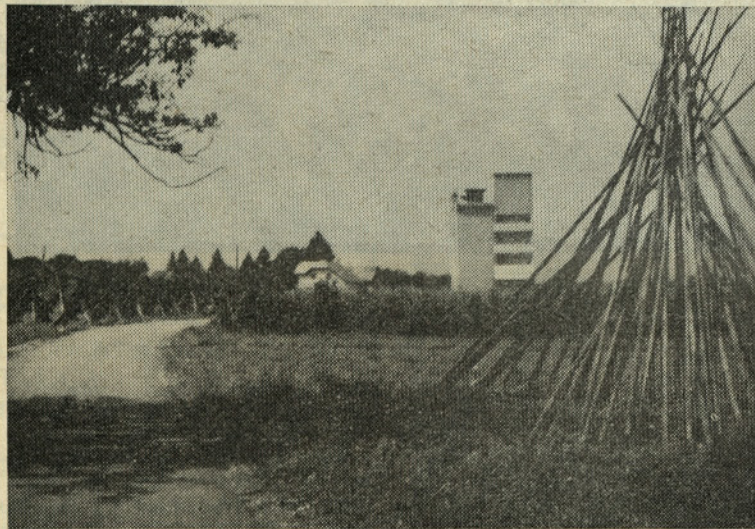
Med prednostmi velike delovne organizacije nasploh bi se moralo uvesti tudi zmanjšanje vsakovrskih stroškov na enoto proizvoda. Zmanjšanje stroškov režije, ki so relativno zelo visoki prav gotovo sodi med prve naloge reorganizacije.

Med zahtevami ki jih ne smemo prezreti ob reorganizaciji, je

tudi zahteva po učinkovitejši in boljši strokovni službi. Primerna organizacija le-te je ena od možnosti za povečanje njene učinkovitosti. Važno pa je zahtevati od vseh, ki delajo v strokovni službi (sedaj govorimo konkretno za kooperacijsko), da se nenehno strokovno izpopolnjujejo, če hočejo v redu opravljati svojo službo.

Prednosti velike in močne kmetijske organizacije so očitne. Toda le v primeru, če so to prednosti za vse člane te organizacije, tako za delavce, kot kooperante v našem primeru.

Proces, ki je privedel do tako velike kmetijske organizacije, je nekoliko zrahljal vezi med kooperanti in kombinatom. Okrepitev samoupravljanja — tako, da bo kooperant resnično sam razpolagal z rezultati svojega dela tudi v okviru kombinata, je ena bistvenih nalog reorganizacije. Številke kažejo, da gre v zadnjih letih precej sredstev za



Zgodnja jesen v Rojah

investicije v kooperaciji. Prav pa je, da so kooperantu — upravljalcu vedno pred očmi številke, ki pomenijo sredstva, ustvarjena v kooperacijskem sodelovanju, prav tako kot potrebe, ki izvirajo iz nadaljnjega širjenja in kvalitetnega dvigovanja kooperacijskega sodelovanja. Samo tako se bo kooperant upravljalec lahko odločal o svojih interesih, pa naj bodo kratkoročni ali dolgoročni.

Kmetje kooperanti pričakujejo od reorganizacije predvsem pocenitev poslovanja in utrditev povečanja ter razširitev samoupravnih pravic.

Nujno je, preden se sprejemajo določeni sklepi, seznaniti vse prizadete s predlogi bodoče organizacije! tako da bi lahko vplivali na njeno obliko. Ena pot obveščanja in tudi razprave so organizirani pogovori med kooperanti po sedanjih obratih.

OBVESTILO

Obveščamo vas, da bo v četrtek, 3. oktobra ob 9. uri v Vrbju ob poti Žalec—Grize demonstracija enobrazdnih, obračalnih do večbrazdnih plugov avstrijske firme Vogel-Noot.

Vabljeni!

Drugo pa naj bi bilo obveščanje preko Hmeljarja, ki bi ji lahko sledila tudi pismena razprava med predlagatelji različnih predlogov.

V bodoči organizaciji naj bi bila organizirana vsa kooperacijska dejavnost v eni od enot kombinata: delovni enoti za kooperacijo. Delovna enota za kooperacijo naj bi bila sestavljena iz poslovnih enot (sedanji obrati), te pa iz proizvodnih okolišev.

Na čelu delovne enote naj bi bil vodja, ki bi imel oddelke za strokovno službo, za analizo pro-

sušilnice s katerimi bi gospodarili.

Poslovne enote bi obdržale svoje sežede na sedanjih sedežih obratov.

Skladiščna služba naj bi delovala v okviru komerciale, ki bo samostojna delovna enota, vendar bi ohranila izdajna mesta na istih mestih kot so sedanja.

Možnost nabave reprodukcijskega materiala, naročila strojnih storitev, izdaja denarja ipd., mora ostati vsaj tako blizu kooperantu kot je do sedaj; povečati pa se mora udeležba kooperantov, pri samoupravljanju. Skrb za gospodarjenje poslovne in delovne enote in za vsa dela v njej je dolžnost vsakega kooperanta.

Vrhovni organ upravljanja v delovni enoti naj bi bil svet delovne enote, sestavljen pretežno iz kooperantov. Poslovni enoti pa naj bi upravljal svet kooperantov.

Kooperanti naj bi bili zastopani razumljivo tudi v centralnem delavskem svetu.

V delovni enoti naj bi se ugotavljalo in tudi delil dohodek (od osebnih dohodkov delavcev v kooperaciji, do sklepov o investicijah) in sprejemale vse odločitve v zvezi s sodelovanjem in z vsemi ukrepi, ki se nanašajo na odnose kombinata s kooperantom. Seveda pa bo nujno upoštevati uspehe dela vsake poslovne enote posebej tudi pri delitvi osebnega dohodka kot tudi pri sredstvih za komunalne objekte.

Kratko opisana shema naj bi bila podlaga za čim širšo razpravo, ki naj bi s konkretnimi predlogi obogatila načrte za reorganizacijo. Mnogo vprašanj je še odprtih, mnogo jih še terja najuspešnejšo rešitev.

Slavko Glinšek

(Nadaljevanje z 2. strani)

lahko pa je tudi s statutom določeno, da nosi podjetje subsidiarno (pomožno) odgovornost. Vse mora biti vpisano v register pri gospodarskem sodišču. Proti taki enoti se lahko uvede stečaj ali prisilna likvidacija. Spori med DE se rešujejo pred gospodarskim sodiščem razen če ni sporazumno uvedena notranja (podjetniška) arbitražna, ki rešuje spore z veljavnostjo sodišča. To so razumljivo za enkrat še predlogi, ki jih bo verjetno sprejela Zvezna skupščina.

Iz vsega navedenega izhaja, da se je vloga DE v družbeni delitvi dela in osnovni samoupravi utrdila, da vsi izdani zakoni kakor tudi predlogi novih zakonov prepuščajo podjetjem reševanje osnovnih problemov iz organizacije in poslovanja in samouprave podjetja.

Te spremembe nalagajo organom podjetja obširne naloge, da svoje poslovanje in notranjo organizacijo spravijo čimprej v sklad z novimi predpisi in interno zakonodajo podjetij.

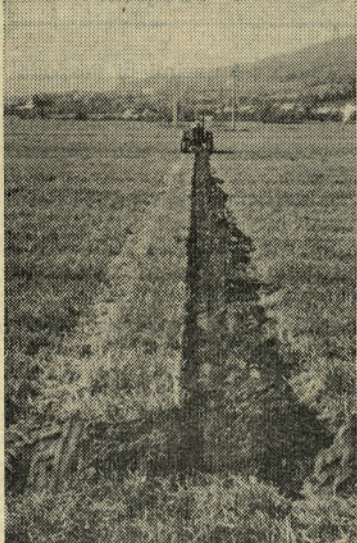
Ernest Žmavc
dipl. ekonomist

V 38. številki glasila ZKJ »Komunist«, ki je izšla 13. septembra letos vodi na 13. strani v rubriki Srečanja novinar Vljako Krivokapić razgovor z našim direktorjem inženirjem Zidar Milovanom o težah o idejno-političnih osnovah za sestavljanje programa družbeno-ekonomskega razvoja SR Slovenije. Ta tema se vključuje v priprave za VI. kongres ZK Slovenije.

Zaradi aktualnosti priporočamo bralcem, da si razgovor preberemo.

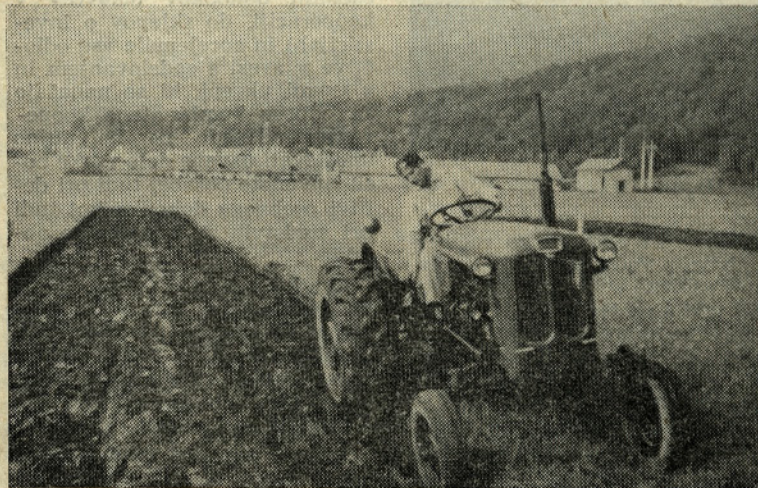
Republiško tekmovanje traktoristov v Mariboru

Letošnje, 12. republiško tekmovanje traktoristov je bilo 31. 8. in 1. 9. v Mariboru. Organizator je bil Republiški odbor LT in Agrokombinat Maribor kot gostitelj.



Tako ravne brazde so na tekmovanju rezali naši fantje. Skoda, da ni vedno tako v vsakdanji praksi

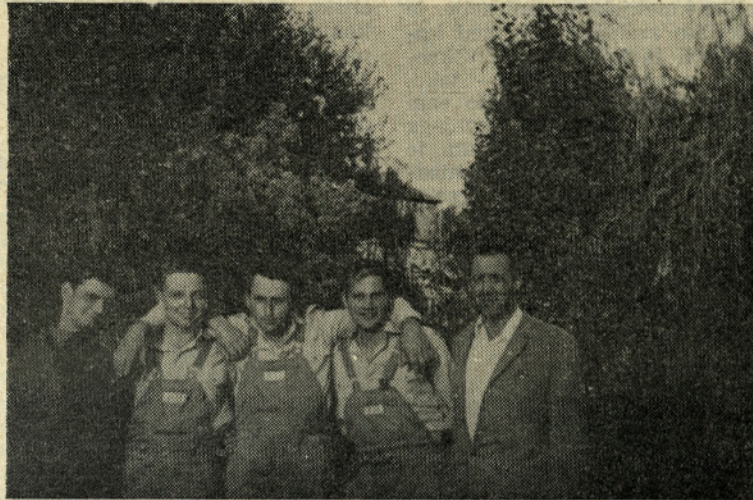
Ekipo LT KK Žalec so zastopali trije prvoplasirani traktoristi na izbirnem tekmovanju v Braslovčah. Tekmovanje v spretnostni vožnji in teoriji je bilo pri Kmetijski srednji šoli v Mariboru.



Traktorist z obrata Vrbje, Režonja Avgust, orje na republiškem prvenstvu v Mariboru

Tekmovanje v oranju pa je potekalo v lepem nedeljskem dopoldnevu na posestvu Betnava pri Mariboru. Tekmovanja se je udeležilo 7 ekip s področja celotne Slovenije. Organizator je tekmovalni prostor odlično izbral in pripravil, sama organizacija pa je potekala brezhibno. Tekmovanje se je odražalo

po hudi konkurenci, saj so nastopali najboljši traktoristi Slovenije. Med njimi so bili večkratni udeleženci republiških, zveznih in celo svetovnega prvenstva. Veselje je bilo pogledati fante, ki jih je preveval tekmovalni duh in preciznost že takoj pri odpiranju brazd. Komisija za oranje pod vodstvom ing. Španringa je imela polne roke dela in težko stališče pri oceni, saj je bila izenačenost tekmovalcev osupljiva. Prav bi bilo, da si v bodoče takšno tek-



Tekmovalna ekipa LT našega kombinata: vodja Jug Vinko, Režonja Avgust, Ločičnik Ivan, Stajner Martin, tekmovalci in Stiglic Drago

tekmovanju je bila razglasitev rezultatov v prijetnem gozdičku na Betnavi.

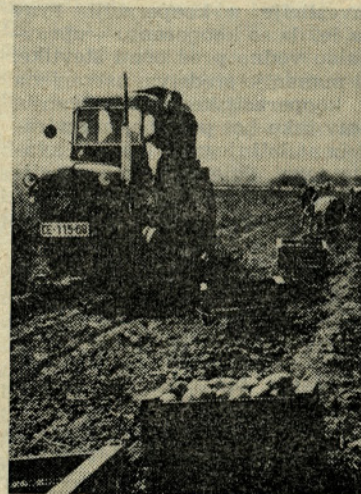
Naši tekmovalci so v skupni razvrstitvi zasedli ekipno 2. mesto z minimalno razliko za ekipo KIK »Pomurka«.

Posamezno pa so dosegli:

- 2. mesto: Ločičnik Ivan — obrat Šempeter
- 6. mesto: Štajner Martin — obrat Polzela
- 11. mesto: Režonja Avgust — obrat Vrbje

Po tekmovalnih pravilih se

dva prvoplasirana udeležita zveznega tekmovanja, ki bo letos v Mostarju. Torej ima tov. Ločičnik veliko možnosti, da osvoji kakšno trofejo na zveznem tekmovanju. Vsi mu to iskreno želimo! Jug Vinko



Muhasta in deževna jesen je kmetovalcem prizadela pri izkopu krompirja veliko preglavic

Ta čudni mali svet

Pariz — Od petih ljudi, ki so jih sredi septembra pripeljali zaradi kastrupitve z gobami v bolnišnico, so štirje umrli, peti pa je v smrtni nevarnosti.

Rim — V večjih italijanskih mestih so uprizorili množičen pomor psov v plinskih celicah. V Neaplju so se za ta korak odločili verjetno zaradi stekline, v Rimu pa zaradi neplačanih taks.

Sarajevo — Nad sto prebivalcev iz Handžičev blizu Sarajeva je zbolelo za paratufusom. Jedlo so meso obolele, a od veterinarja pregledane krave.

London — Z elektronskimi napravami so se v Londonu spravili nad nadležne in žilave podgane. Naprava oddaja zvoke z visokimi frekvencami, ki jih človek ne sliši, pri podganah pa povzroča živčni zlom in se jih da mnogo lažje uloviti.

Ženeva — Dva avstrijska planinca, stara 62 oz. 73 let, sta pri vzponu na Matterhorn omahnila v 300 metrov globok prepad in se ubila.

Vršac — Vinogradniki so v dneh od 20. do 22. septembra obhajali tradicionalni »Dan trgatve grozdja«.

Proslavam je prisostvovalo poleg naših gostov tudi veliko Romunov.

»Vršački vinogradi« so zgradili nov vinski gigant — klet za 2.000 vagonov.

Žalec — Angleški listi — med njimi tudi »The Financial Times« — poročajo, da bi rada Jugoslavija nadomestila Argentino glede dobave zmrznjene govedine Veliki Britaniji.

Zdaj dobavljamo Angliji okrog 1.000 ton zmrznjene govedine na teden, Italiji pa le 300 do 400 ton tedensko. Meso še prodajamo Grčiji, Holandiji, Belgiji in Zahodni Evropi.

Omenjeni list meni, da bo letošnji izvoz zmrznjenega mesa v Anglijo dosegel 4 milijone funtov.

DROBEN KROMPIR IN JABOLKA ZA PREDELAVO

VAM NUDI KMETIJSKI KOMBINAT ŽALEC V SVOJEM SKLADIŠČU NA LAVI PO UGODNI CENI 0,30 N-DIN ZA 1 KG. PRODAJA VSAK PONEDELJEK, TOREK, SREDO IN PETEK OD 8—12. URE.

Strokovni pogovori in nasveti

Horvat Tone, dipl. ing. agr.
Živinorejski veterinarski zavod
Celje

Namen kontrole mlečnosti krav in zahteve predpisov za odkup mleka v kooperacijski proizvodnji

Molzna kontrola je zbiranje osnovnih podatkov o proizvodnih sposobnostih posameznih krav in celotne črede. Vsi ukrepi in delo pri izboljševanju kvalitete čred slonijo na podatkih o proizvodnosti krav.

Pri rodovniških in plemenskih čistopasemskih kravah se vrši molzna kontrola po načinu »A«. Pri tej kontroli vrši molzni kontrolor kontrolo vsak mesec v celi dobi laktacije. To je prava selekcijska kontrola, ki služi za izboljšanje lastnosti pri posameznih familijah krav, za ugotavljanje plemenske vrednosti plemenjakov osemenjevalnih centrov in za podatke pri odbiri mladih plemenjakov. Takšna kontrola pa je precej draga in je umestna le pri kvalitetni plemenski čredi krav.

Izven kontrole »A« je ostalo še veliko krav, ki so povečini križanke ali pa čistopasemske brez znanega porekla in proizvodnih sposobnosti. Zboljševanje govedoreje pa mora temeljiti na čimvečjem procentu staleža krav pod kontrolo, da se dvigne proizvodnja v celi čredi. Iz tega dejstva izhaja odločitev, da se organizira poleg molzne kontrole »A« še poenostavljena molzna kontrola po načinu »B«, ki lahko zajame večje število krav radi poenostavitve.

kontroli, ki se vrši na našem področju že tretje leto, vendar ne kaže dovolj napredka. Število krav pod »B« kontrolo se stalno spreminja, ker rejci stalno spreminjajo mnenje o potrebi kontrole in ne oddajajo stalno mleka. Posamezna zamenjava na področju, kjer prevladujejo križanke, se vrši prepočasi.

Po molzni kontroli po načinu »B« veljajo naslednji predpisi: Molzni kontrolor ugotovi dnevno količino mleka po kravi najmanj trikrat v laktaciji, to je vsak tretji mesec. Istočasno, ko kontrolor ugotavlja količino namolženega mleka pri posamezni kravi ob molži v hlevu, vzame tudi vzorec mleka za ugotavljanje procenta mlečne masti.

Živinorejci!

V REČICI OB SAVINJI BO 18. OKTOBRA OB 9. URI SEJEM PLEMENSKIH KRAV IN TELIC.

PRIDITE! VABI VAS ZS KZ MOZIRJE.

Kontroliranje krav po načinu »B« je v zvezi s plačevanjem premij za odkupljeno mleko v okoliših, kjer mlekarnе odkupujejo mleko. To je pospeševalno delo za povečanje mlečnosti krav in črede pri kooperantih.

Pri rejcih, ki so daljšo dobo že vključili v rejsko delo, je povprečna mlečnost krav in lisaste pasme okrog 3.500 kg mleka v laktaciji.

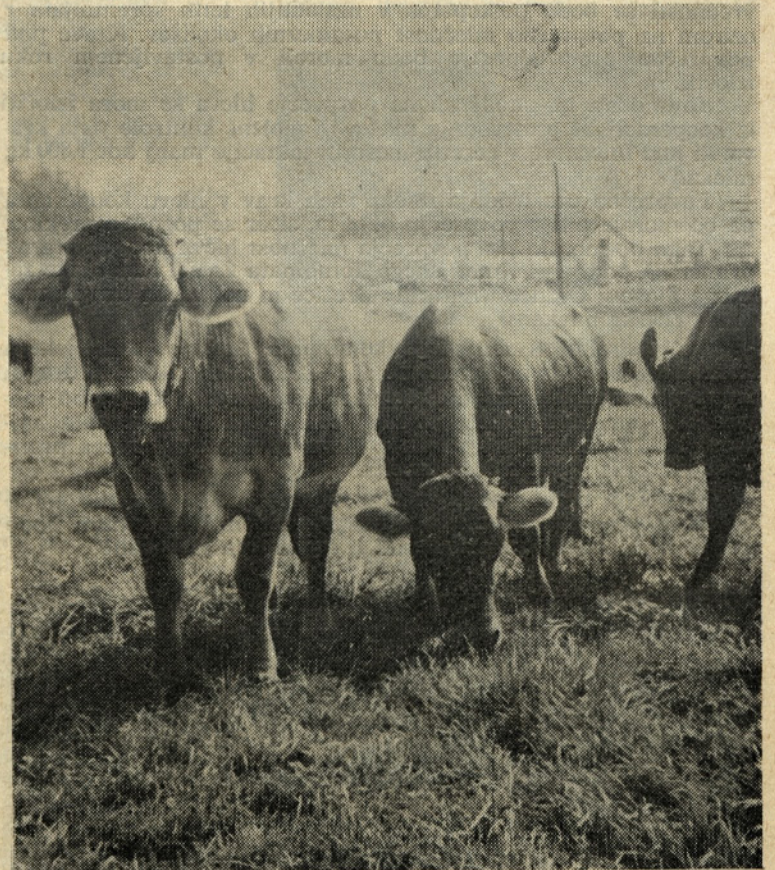
Pri rejcih, kjer do sedaj ni bilo molzne kontrole in ostalega rejskega dela, pa so pokazali prvi podatki »B« kontrole, da znaša povprečna mlečnost v posameznih okoliših od 1.600 do 2.500 kg mleka po kravi v eni laktaciji.

Namen kontroliranja krav po načinu »B« je, da stokovna služba organizatorjev kooperacije in Živinorejsko-veterinarskega zavoda pospešuje povečanje proizvodnje mleka po kravi z izboljšanim krmljenjem in rejskih prilik ter z zamenjavo slabih krav z boljšimi in čistopasemskimi.

Gospodarna je reja le tistih krav, ki imajo mlečnost preko 3.300 kg mleka s 3,7 % mlečne masti. Kooperant s tako povprečno mlečnostjo črede je lahko tržni proizvajalec kakovostnega mleka. Pri tem je obojestranska korist strokovne službe in proizvajalca, zato se morajo vsi ravnati po veljavnih predpisih o premijah za mleko, ker sicer organizator kooperacijske proizvodnje ne bo mogel uveljaviti premije za odkupljeno kravje mleko, proizvajalec pa bo zato dosegel nižjo odkupno ceno mleka.

Eden najvažnejših pogojev za uveljavitev premije za odkupljeno kravje mleko je, da so vse krave v hlevu kooperanta pod molzno kontrolo »A« ali »B«.

Ker do sedaj ni bilo opaziti večjih pomanjkljivosti pri »A« kontroli, bi bilo potrebno posvetiti več pozornosti delu pri »B«



Na jesenski paši

Vsak mesec med eno in drugo kontrolo kontrolorja pa je dolžan rejec sam vpisati količino namolženega mleka v enem dnevu na kontrolni list za posamezno kravo. Tako prideta pri vsaki kravi na eno uradno kontrolo dve kontroli rejca samega. Pri vsaki kontroli je molzni kontrolor dolžan pregledati, če je rejec vpisal za pretekla dva meseca dnevno količino mleka v dobi okrog 30 dni od ene kontrole do druge. Prvo kontrolo opravi rejec ali kontrolor v splošnem v drugem mesecu laktacije, ker v prvem mesecu krave dojijo teleta. Če rejec ne vpisuje redno mesečnih kontrol količine mleka, se smatra, da ni izpolnil osnovne

določbe kooperacijske pogodbe, zato postane pogodba neveljavna in se rejcu naprej plačuje odkupljeno mleko po nižji — prosti ceni. Prav tako se takoj prekine pogodba z rejcem, ki nima potrdila, da je plemenico osemnil ali pripustil k priznanemu plemenjaku. Torej se prekine kooperacijska pogodba z vsakim rejcem, ki pripušča svoje plemenice pod zakotne bice in s tem slabša kvaliteto zaroda.

Rejci, s katerimi je bila prekinjena pogodba ali tisti, ki so sredi leta odpovedali molzno kontrolo, nimajo pravice v naslednjem letu spet sklepati pogodbe o kooperacijski proizvodnji. S tem se bo odpravilo stalno nihanje števila krav v kontroli in nepotrebno začasno delo, ki ne more dati željenih rezultatov zaradi prekratke dobe kontrole pri posameznih rejah. Tako se bo lahko za stalno konsolidiralo število rejcev, ki resno delajo za zboljšanje kvalitete svoje črede.

V »B« kontroli se tetovirajo vse telice čiste pasme. Od krav križank pa se tetovirajo le tiste teličke, ki so v tipu in oblikah dobre, podobne pasmi kateri pripada oče, tj. pasmi v katero hočemo križanke pretopiti. Vse krave pod molzno kontrolo morajo biti oštevilčene. V hlevu rejca kooperanta morajo biti vse krave pod molzno kontrolo in ne samo nekatere najboljše, ker se sicer ne da ugotavljati povprečne proizvodnje vseh krav v hlevu pri posameznem rejcu.

Ker se molzna kontrola po načinu »B« opravlja že tretje leto, so bile na osnovi dosedanjih podatkov izračunane povprečne mlečnosti krav v »B« kontroli na posameznih okoliših. Na osnovi teh izračunov so se postavili kriteriji za minimalno mlečnost krav v »B« kontroli. S tem se postavlja orientacijska višina proizvodnje krav, od katerih se vrednoti kvaliteta posamezne krave v hlevu oziroma njena upravičenost za nadaljno uporabo v kooperacijski pogodbi mleka. Predpisana minimalna mlečnost krav in minimalno povprečje proizvodnje vseh krav v hlevu ima za namen hitrejšo zamenjavo krav slabe kvalitete z boljšimi. Te vrednosti se bodo postopoma v naslednjih letih spreminjale z ozirom na povprečno mlečnost posameznih okolišev. Krave pod povprečno proizvodnostjo bodo morali v postavljenem roku izločiti.

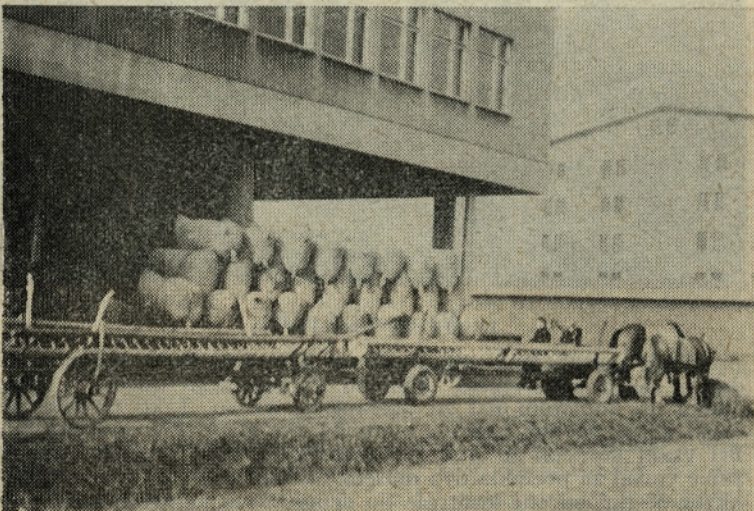
Brez ozira na okoliš ali na povprečje hleva se mora izločiti iz kooperacijske proizvodnje mleka in molzne kontrole tista krava, ki ima mlečnost v desetih mesecih laktacije manj kot 1.800 kg mleka.

Povprečna proizvodnja mleka vseh krav v hlevu kooperanta pa bo morala biti v povprečju okoliša, sicer se pogodba prekine.

Tako bo moralo biti povprečje mlečnosti hleva kooperanta na primer na področju Kmetijskega kombinata Žalec, Kmetijske zadruge Slovenj Gradec, »Agraria« Brežice in nekaterih drugih najmanj 2200 kg mleka.

Na področju Kmetijskega kombinata Šmarje, Kmetijskega kombinata Šentjur in Agrokombinata Krško ter nekaterih drugih izven področja živinorejsko-veterinarskega zavoda Celje, bo morala biti povprečna mlečnost krav celega hleva kooperanta najmanj 2000 kg mleka s tem, da v hlevu ni nobene krave s proizvodnostjo manj kot 1800 kg mleka.

Ti pogoji o minimalni mlečnosti krav v »B« kontroli ter o minimalnih povprečnih mlečnosti krav v hlevih kooperantov bodo veljali za krave, ki bodo telile od 1. septembra 1968 dalje.



Dovoz. Hmelja. Avtomobili, traktorji in vozovi visoko naloženi z balami se vrstijo pred razkladališčem Hmezada

Rejci, ki bodo še naprej hoteli ostati tržni proizvajalci mleka, se bodo morali začeti resneje ukvarjati s problemi zboljšanja kvalitete črede ter zboljšati krmljenje krav. Za organizatorje kooperacijske proizvodnje je predraga drobna stihijna proizvodnja mleka, ker so stroški molzne kontrole in zbiranje mleka pri majhni proizvodnji po kravi preveliki na liter odkupljenega mleka. Na drugi strani pa se opaža, da rejci z majhno proizvodnjo in prodajo mleka nimajo interesa pa tudi možnosti, da bi pridobivali in prodajali v mlekarno kvalitetno mleko. Naprave za hlajenje mleka se izplačajo le proizvajalcem z večjo količino mleka.

Vsa ta dejstva narekujejo potrebo, da se bo moralo počasi preiti tudi na jasno opredelitev, kdo bo imel pogoje in voljo za tržno proizvodnjo mleka in kdo ne. Vsi predpisi v zvezi z molzno kontrolo in higiensko kakovost mleka imajo za cilj, da se proizvede čim več kvalitetnega neoporečnega mlaka od posamezne krave in iz posamezne črede, kjer so dani pogoji za takšno proizvodnjo. Rejci, ki bodo želeli v kooperaciji proizvajati mleko in doseči boljše ceno, si morajo s pomočjo in s sodelovanjem strokovne službe ustvariti primerne pogoje za kvalitetno in količinsko proizvodnjo tržnega mleka.

V naslednjem letu bo nujno, da se pospeši zamenjava slabo produktivnih križank s čistopasemskimi plemenicami dobrega porekla proizvodnje. Ta obveznost rejca kooperanta bo morala biti sestavni del pogodbe za odkup mleka z določenimi roki dobave in kategorijo živali, ki jo bo nabavil kooperant v posameznem letu. S tem bi hitro popravili kvaliteto čred in prešli iz »B« kontrole na vseh področjih v »A« kontrolo, ki bo služila za zbiranje natančnejših in številnejših podatkov za selekcijsko delo pri čredah kooperantov. Ti podatki pa bi služili tudi za oceno zaroda bikov, ki služijo za umetno osemenje. S hitrim spoznanjem o kakovosti zaroda, se lahko močno vpliva preko umetnega osemenjanja na izboljšanje govedoreje.

Bikce od krav v »A« kontroli odkupuje strokovna služba za potrebe progenega testa. V istih pogojih se pitajo potomci različnih bikov in iz podatkov o prirastkih teh potomcev se dobi ocena bika za osemenje glede na njegovo prenašanje dednih lastnosti za dober prirastek in dober klavni izkoristek.

Od krav v »A« kontroli, ki so ocenjene v I. in II. razred, pa bikce odkupujejo za skupno vzrejališče plemenskih bikov. Plemenske bice vzrejajo v skupnem vzrejališču z ugotavljanjem porabe krme za enoto prirastka, za potrebe našega področja pri naravnem pripustu in za umetno osemenje ter za potrebe kupcev iz drugih področij.

Z uvajanjem kvalitetnejših živali na našem področju se morajo rejci zavedati, da takšne živali zahtevajo boljše rejske prilike in boljše krmljenje. Živali z boljšimi dednimi lastnostmi za proizvodnjo mleka in mesa so bolj občutljive na razne zunanje vplive in zato v proizvodnji bolj padejo, kot živali s slabšimi dednimi proizvodnimi lastnostmi.

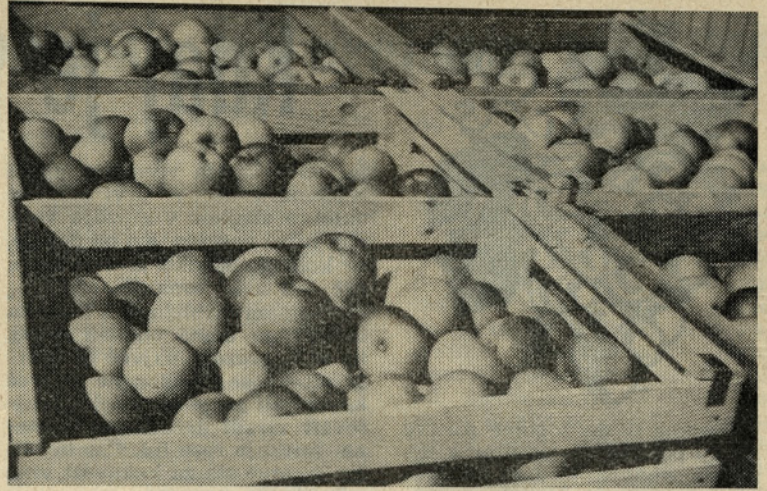
Skupna naloga rejcev in strokovne službe organizatorjev kooperacijske proizvodnje in Zavoda je, da v čim večjem številu zamenja slabe proizvodne živali — razne križanke z boljšimi čistopasemskimi živalmi. Istočasno pa se morajo odpraviti dosejanje napake v krmljenju in negi govedi.



Ne samo Turnšek Pangrac z Brega pri Polzeli, ampak tudi njegovi že več let zapored prepolni bobovci dokazujejo, da se da v kmečkih sadovnjakih in tudi pri najbolj trdovratnih sortah s smotnim gnojenjem premagati izmenična rodnost



Pavle, Viktor in France imajo z razkladanjem jonatana polne roke dela



Prvovrstno sadje čaka na transport

Kakšno je intenzivno sadjarstvo

1. Visoke pridelke dosežemo le pri velikem številu sadik na ha. Danes sadijo sadjarji v intenzivnih nasadih od 300—350 sadik na ha. Manj kot 300 sadik verjetno ne bo dalo zadovoljivih pridelkov. V naših nasadih je 208—830 sadik na 1 ha, prevladuje pa 400—500 sadik na ha oziroma razdalja 5×4 do 5×5 m.

2. Vzgojne oblike so se popolnoma spremenile. Vsi sadjarji po svetu so opustili okrogle oblike in so prešli na ploščate vzgojne oblike, ki omogočajo lažjo obdelavo, zaščito, ročna dela, pa tudi osvetlitev krošnje je boljša, zato tudi kvaliteta plodov. V raznih deželah so se uveljavljale različne oblike ploščatih vzgoj, pri nas prevladuje italijanska poševna palma po vzorcu italijanskih sadjarjev, ki ima

jo dobre izkušnje s to vzgojno obliko.

3. Višina debla je lahko največ 80 cm ker so pri tem drevju vsa opravila lažja in hitrejša (obrezovanje, obiranje, škropljenje). Seveda je okrog takih nasadov potrebno urediti žično ograjo (1,3 m visoko), drugače je škoda, ki jo povzroči divjačina, prevelika.

4. Sortiment se je zožil na nekaj najpomembnejših sort. Od zgodnjih sort je le v neznatnem odstotku sorta James Grives, ki se odlikuje po zgodnji in redni rodnosti. Kvaliteta plodov je odlična. Plodovi so srednje debeli do debeli, na sončni strani rdeče prižasti, osnovna barva je rumena. Dozori avgusta. V hladilnici vzdrži do 3 mesece, v navadnem skladišču le 3 tedne.

Od jesenskih sort se je uveljavila zlata parmena, katere pa smo posadili preveč. Že v letošnjem letu je cena za zlato parmeno znatno nižja od zimskih sort. V proizvodnji je odlična: odlikuje se po zgodnji rodnosti, močni in zdravi rasti. Kvaliteta plodov je odlična. Cox oranžna renata je popolnoma izgubila veljavo kljub svoji odlični kvaliteti plodov. Trgovci jo odklanjajo zaradi slabe trpežnosti v navadnem skladišču in v hladilnici. Zato smo se odločili, da jo v celoti precepimo.

Najpomembnejši sorti v naših nasadih sta jonatan in zlati delišes. Skupaj vzemata ca. 75 % dreves.

Jonatan je trgovina najbolj sprejela, saj je najtrpežnejši tako v navadnem skladišču kot v hladilnici. Plodovi se odlikujejo po prijetnem okusu in barvi, ima dovolj kisline. V proizvodnji pa so nekatere težave: težko je vzgojiti primerno obliko, plesen povzroča v nekaterih letih mnogo stroškov, saj je potrebno poleg pogostega škropljenja tudi odstranjevati plesnive poganjke. Zaradi zgodaj in redno rodi, vendar je pridelek za 30—40 % nižji kot pri sorti zlati delišes. Verjetno se bo v prihodnje razlikovala cena med obema sortama, da bo vrednost proizvodnje pri obeh sortah enaka.

Zlati delišes je sorta, ki je danes v vseh sadjarskih deželah zastopana v največjem

odstotku. Odlikuje se po izredno primerni in lepi rasti, zgodnji rodnosti in velikem pridelku. Plodovi so izredno izenačeni. Slaba stran sorte je ta, da posebno v nižjih in zaprtih legah dobi plod rjaste prevleke. Okus je fin, vendar nekoliko slajši kot pri jonatanu. Trpežnost v navadnem skladišču je sicer dobra, le vlage zahteva mnogo, drugače se kožica zgrbanči. V



Obiranje zlate parmene na plantažah Mirošana



Pri obiranju je treba tudi na lestev. Mladim dekletom to nič ne de

hladilnici posebno s kontrolirano atmosfero je trpežnost prav dobra. Vzdrži do junija, ko doseže na trgu izredno visoko ceno. V naših nasadih je zasajen tudi rdeči delišes, ki izredno pozno zori. Šele v devetem letu starosti je zarodil. Kvaliteto ocenjujejo razni potrošniki različno. Plodovi so za naše potrošnike verjetno presladkega okusa, pa tudi kožica je precej debela. V skladiščih se izredno dobro drži, pa tudi trgovina ga ceni, posebno v ostalih republikah. Ima prijetno obliko in barvo. Močno se je uveljavila iz rdečega delišesa vzgojena sorta stark crimson, ki zgodaj in obilno rodi. Plodovi so tem-

(Nadaljevanje na 8. strani)



Sladkor se do popolne zoritve stalno povečuje v grozdju, kislina pa zmanjšuje, zato bi prazgodnja trgatve ne bila gospodarsko upravičena. Pomembno je, da ugotovimo, kdaj je pravi čas trgatve. To ugotovimo tako, da neposredno pred trgatvijo vsaj vsak teden določimo količino sladkorja s klosterneuburško ali Oechslejevo tehtnico ali pa tudi z ročnim refraktometrom. Ko hkrati ugotavljamo količino sladkorja, je potrebno, da ugotovimo tudi, koliko je kisline, in sicer iz naslednjih razlogov.

Zelimo namreč, da se v grozdju nakopiči kar največ sladkor-

Kdaj je pravi čas trgatve?

ja. Ob lepem vremenu, zlasti septembra in v prvi polovici oktobra sladkor v grozdju vsak dan hitro narašča. Ko pa dežuje, se količina sladkorja v grozdju več ali manj zmanjša (do 6%, kar ustreza približno 1,2 Kl^o). **Za trgatve se bomo odločili tedaj, ko bo v grozdju največ sladkorja ali ko se sladkor ne bo več kopičil ali pa se bo začel zmanjševati zaradi deževnega vremena, jutranje rose itd.** Čas in način trgatve sta za kakovost vina odločilnega pomena.

Včasih čakamo, da grozdje prezori; tako pridobimo več sladkorja, ker iz grozdnih jagod izhlapi več vode. To imenujemo pozno trgatve. Vprašanje je, kdaj se pozna trgatve izplača. V večini primerov je priporočljiva le ob ugodnih vremenskih razmerah na primernih vinogradniških legah in le pri nekaterih sortah (laški in renski rizling, šipon itd.) prvenstveno pa pri tistih sortah, ki imajo povprečno več kisline. Zaradi pozne

trgatve je redno vselej manj pridelka, česar pa kakovost včasih ne more poplačati. Pozna trgatve je primerna samo za bele sorte, črno grozdje pa moramo brati pri polni zrelosti, sicer se barvilo razkroji.

Ko je grozdje prezrelo, razpokano, gnilo itd. je kletarjenje mošta in pozneje vina mnogo težavnejše. Vsa organska snov je prezrela, začne rjaveti, kar zahteva zelo močno žveplanje, ker se žveplov dvokis prehitro veže z odvečnim kisikom in postane kmalu neučinkovit. Zaradi močnega žveplanja, ki je sicer potrebno, da se izognemo raznim napakam, ustvarjamo v vinu po nepotrebnem več soli npr. kalijevega sulfata.

Kakor je sladkor gospodarsko največje vrednosti, pa ima kislina (pH) v moštu ali vinu strokovno vrednost. V vinu severne vrste in v pridelku s težke zemlje pri večini sort ni premalo kisline, saj je je pogosto celo preveč. Zato moramo tudi skr-

beti, da bomo grozdje obrali takrat, ko bo vsebovalo manj kisline.

Pri južnih vinih npr. na Primorskem, pa je skoraj redno premalo kisline. Zato je kletarjenje zelo težavno. Skrbeti moramo, da opravimo trgatve ne-le, ko bo v grozdju največ sladkorja, marveč tudi, ko bo najprimernejše razmerje med kislino in sladkorjem. Premajhna kislina slabo varuje aromatične snovi.

Čas trgatve moramo določiti vsako leto posebej in za vsako sorto posebej. Škodljivo je prerano trgati, včasih pa je še škodljivejše, če predolgo čakamo, zlasti, če nas prehitijo jesensko deževje.

V naprednejših državah je čas trgatve tako rekoč uzakonjen. Po končanih delih med letom niti sam lastnik ne sme v vinograd, da ne bi prezgodaj trgal. Za vstop v vinograd mora imeti posebno dovoljenje oblasti.

no rdeči skoraj vijoličasti. Rast je šibka — spada med brstikarje ali super tipe, to je sorte, ki imajo kratke internodije. Te sorte se danes v svetu vedno bolj uveljavljajo. Vse se odlikujejo po zgodnji rodnosti, dobri kvaliteti plodov, le gosteje je treba saditi, pa tudi drevesa ne dosežejo visoke starosti.

GNOJENJE

Pedološke analize so v večini primerov pokazale izredno pomanjkanje fosfora in humusa v tleh, kalija le v nekaterih zemljah, v večini primerov je bil tudi pH prenizek (3,5—5). Založno gnojenje je bilo

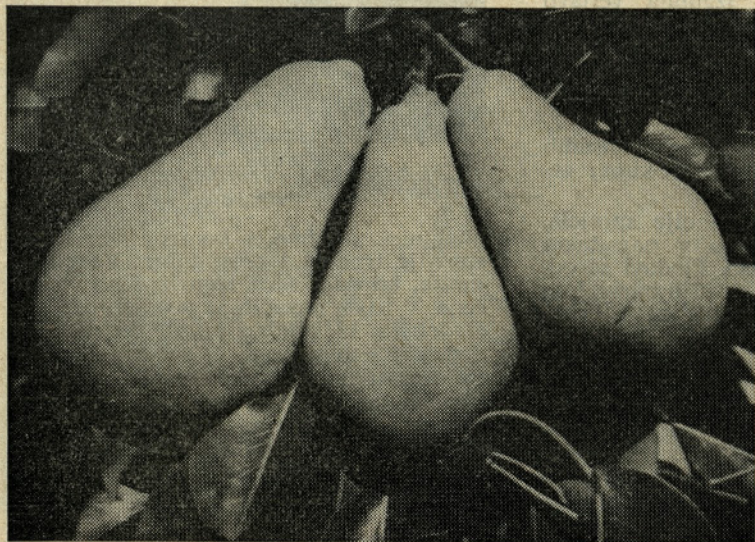
običajno nezadovoljivo: v večini primerov smo založno gnojili s 1000—2000 kg Tomažev žlindre in 800—1000 kg kalijevih gnojil. Trošenje apna je mnogokrat izostalo ali pa je bilo pomanjkljivo. Napačno smo trosili gnojila po rigolanju in je zato globina od 20—50 cm mnogo siromašnejša od zgornjega sloja. Izpiranje pa je prepočasno, da bi lahko v kratkem času pričakovali uspeh. Obvezno bi morali tudi analizirati zemljo na magnezij, saj se v mnogih nasadih pojavljajo izraziti znaki pomanjkanje magnezija. Tudi založno gnojenje s potrebno količino ne bi bilo odveč.

Organska gnojila — predvsem hlevski

gnoj in kompost sta bila pri saditvi običajno preskopo odmerjena predvsem zaradi previsoke cene oz. pomanjkanja investicijskih sredstev.

Zemljišča so se popravila z večletno obdelavo in občasno setvijo rastlin za podor (ozimna in jara grašica, lupina, oljna repica itd.). Zaradi slabih talnih razmer je bila večletna obdelava koristna. Iz lastnih izkušenj ne opažamo nobene razlike v rasti in rodnosti med tistimi nasadi, ki so bili sajani takoj po krčitvi gozda in onimi, pri katerih se je zemljišče pripravljalo 2 do 3 leta.

(Se nadaljuje)



Pastorjevka



Obrana jabolka sproti nakladajo na prikolice in odvažajo k stroju za sortiranje, ki zaradi majhne zmogljivosti prebira dan in noč

Metodologija obdelovalnih površin pri urejanju zemljišč

Pri organizaciji kmetijske proizvodnje vse bolj prihaja v ospredje planiranje proizvodnje. Vsako leto bolj se bomo morali prilagajati povpraševanju in tržnim razmeram in zato sestavljati elastične plane proizvodnje. Vsako leto bo konkurenca na trgu močnejša in vzdržal jo bo tisti, ki bo prideloval ceneje. Producirati poceni, a vendar imeti od tega koristi, pa ni mogoče na razparceliranih zemljiščih, kjer je vsaka parcelica zase. Cenena proizvodnja je mogoča le na velikih obdelovalnih kompleksih, kjer je možnost uporabe linijske mehanizacije z veliko delovno širino neomejena. Pri zemljiščih, s katerimi razpolagamo, in pri urejenosti oziroma neurejenosti le-teh, ni mogoče načrtati bodočo proizvodnjo in in planirati linijsko mehanizacijo. Ko bodo zemljišča urejena in zaokrožena v obdelovalne komplekse, upoštevaje vse omejitve (naravne in infrastrukturne), bo mogoče začrtati dolgoročneji plan, kolobar in smer proizvodnje.

Metode za urejanje zemljišč so naslednje:

- I. Inventarizacija zemljišč
- II. Ureditev pravnega stanja parcel
- III. Ugotavljanje primernosti zemljišč za družbeno proizvodnjo
- IV. Izvedba arondacije
- V. Proizvodna ureditev obdelovalnih kompleksov
- VI. Postavitev kolobarja

Ad. I.

Pravno vprašanje urejanja zemljišč je postopek, ki bo potekal vzporedno z vsemi ostalimi fazami dela. Ugotoviti zemljiško-knjižno stanje parcel, s katerimi razpolagamo, je naloga geometra, pravnika in evidentničarja zemljišč. Vse parcele je treba evidentirati na karti in razjasniti lastništvo.

Grobo določanje in urejevanje kompleksov je tudi eden izmed postopkov prve delovne faze. Na vsakem obratu je iz zemljišč, s katerimi razpolagamo, mogoče formirati komplekse, ki preidejo nato v nadaljnjo fazo ureditve. Ze ta sam grobi obris bodočega obdelovalnega kompleksa nam daje osnovo za arondacijske postopke. Na osnovi tako formuliranega kompleksa, vrisane v karto, namreč lahko določimo arondacijske centre, ki so pogojeni s količino lastnih zemljišč v nekem kompleksu (najmanj 25%). V ta namen moramo izdelati sezname vseh parcel, ki se nahajajo znotraj tega kompleksa in seznam parcel zunaj njega. Kot prvi, nam bo tudi drugi seznam služil pri

kasnejših postopkih zaokroževanja in arondacije. Na karto, katere se poslužujemo, moramo vrisati tudi vse urbanistične omejitve: obstoječe in bodoče ceste, daljnovode, plinovode ipd.

Vse omenjene podatke vnašamo v mapo (karto) in nam služijo pri vseh nadaljnjih ukrepih urejanja zemljišč.

Ad. II.

Vzporedno s tretjo fazo dela poteka druga, tj. pravna ureditev zemljišč. Pravna služba oddelka za zemljišča ugotavljanja po že ugotovljenem postopku lastništva parcel, to dokumentira in dopolni. Eventualno zamenjavo parcel tistih izven grobega obrisa kompleksa s tistimi znotraj njega, izvrši po doseženem sporazumu z lastniki, v kolikor je to mogoče, takoj.

družbeno proizvodnjo primerna zemljišča. Vsa zemljišča se na osnovi analize po kriterijih in mnenja strokovnjakov razvrste v dve kategoriji: primerna ali neprimerna za družbeno proizvodnjo. Gornji vrstni red kriterijev je tudi lestvica pomembnosti posameznega kriterija pri odločanju in kategorizaciji zemljišč.

V tej fazi dela sestavimo idejni načrt arondacije. To je načrt dokončne ureditve obdelovalnega kompleksa s stališča pravnega vprašanja.

Po idejnem načrtu arondacije bi dobil obdelovalni kompleks dokončno obliko na kartah, katerih priloga bi bili tudi natančni podatki o površinah. Podatki o površinah znotraj obdelovalnega kompleksa zajemajo vse parcele, ne oziraje se na lastništvo, ker sledi tej fazi de-

Ad. V.

Proizvodna ureditev obdelovalnih kompleksov sledi vsem prejšnjim postopkom, vendar v odvisnosti od linijske mehanizacije. V tem času je že nujno potrebna študija o mehanizaciji in njeni kapaciteti glede na zmogljivost linije. Vse nadaljnje faze urejanja bodo namreč potekale v odvisnosti od mehanizacije. Kakšen bo način izrabe zemljišč bo odvisno od ocene dobljene iz vrednotenja po že znanih kriterijih. Zemljišča se dodatno ocenjujejo še glede na botanične in klimatične razmere, ki dajejo kot dopolnilo k pedološkemu kriteriju, popolnejšo sliko proizvodnih zmogljivosti tal. Gospodarski kriterij pa bo s svojimi elementi (razdalja, kapaciteta gosp. središč) vplival na sam način izrabe zemljišč. Glede na vse kriterije bo določen tudi način rabe. Le-ta bo določen glede na trenutno stanje zemljišč in po izvršenih predvidenih melioracijah. Da bi zemljišče optimalno izkoriščali, bomo določili na obdelovalnih kompleksih smer same proizvodnje. Seveda je potrebno določiti smer proizvodnje pred melioracijami in po njih, v kolikor so le-te potrebne. Odločilen vpliv na smer proizvodnje bo v tej fazi imela natančna pedološka analiza tal, ki bo tudi usmerjala dejavnost v eno ali drugo vrsto melioracij. Z meliorativnimi posegi bo dokončno tudi določena smer proizvodnje: hmeljišče, njiva ali travnik. Ze v tej fazi bo mogoče določiti tudi komunikacije glede na smer proizvodnje, način obdelave in transport.

Ad. VI.

Kot zadnja in zaključna faza urejanja našega kmetijskega (Nadaljevanje na 10. strani)

Hmeljarji

OBIŠČITE RAZSTAVO HMELJSKIH VORCEV 25., 26. IN 27. OKTOBRA 1968 V DVORANI HMELJARSKEGA DOMA V ZALCU.

PREBERITE V PRILOGI PRAVILNIK O ZBIIRANJU HMELJSKIH VZORCEV, OCENITVI HMELJSKEGA PRIDELKA IN O ORGANIZACIJI RAZSTAVE VZORCEV!

Ad. III.

Takoj po prvi fazi urejanja, vzporedno z drugo, pa je v teku tudi tretja faza, tj. ugotavljanje primernosti zemljišč za družbeno proizvodnjo. Da bi dobili objektivno oceno primernosti zemljišč za družbeno proizvodnjo, se poslužujemo kriterijev, katerih vrednost je odločujoč faktor ocene nekega zemljišča.

Kriteriji so:

- a) relief — možnost strojne obdelave (konturne in normalne)
- b) množnost vključevanja v kompleks in velikost parcele v smislu primernosti za proizvodnjo (upoštevati možnosti arondacije),
- c) pedološke in hidrološke lastnosti tal,
- č) lega — oddaljenost od gospodarskih objektov.

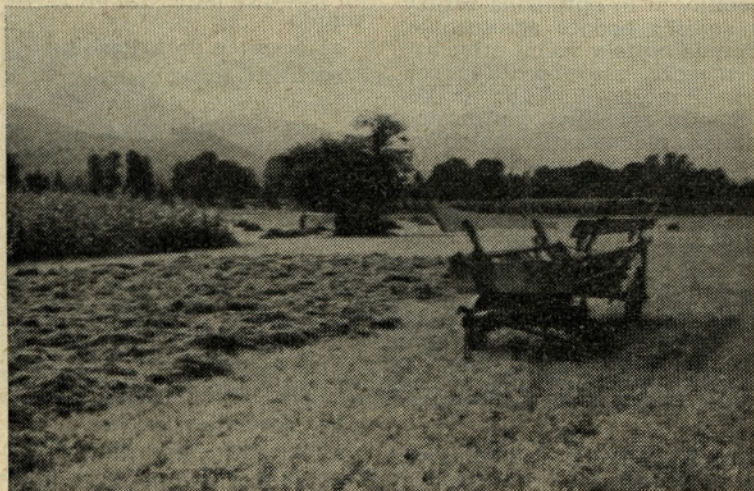
Ugotavljajo, ali je zemljišče primerno za družbeno proizvodnjo ali ne, se izvrši za vsako parcelo posebej, oziroma za skupino parcel iste kulture. Tej fazi dela prisostvuje skupina strokovnjakov, ki o tem dajo svoje odločitve. Merila za ocenjevanje po teh kriterijih ni mogoče izraziti z intervalom, v katerega bi bila uvrščena za

la četrta, t. j. izvedba arondacije.

Ad. IV.

Izvedba arondacije

Le-ta se izvede na osnovi idejnega načrta arondacije. Proces arondacije, ki je potekal vse od začetka vseh delovnih postopkov, je sedaj v zaključni fazi in rešuje probleme, ki jih ni bilo mogoče rešiti v teku procesa urejanja zemljišč.



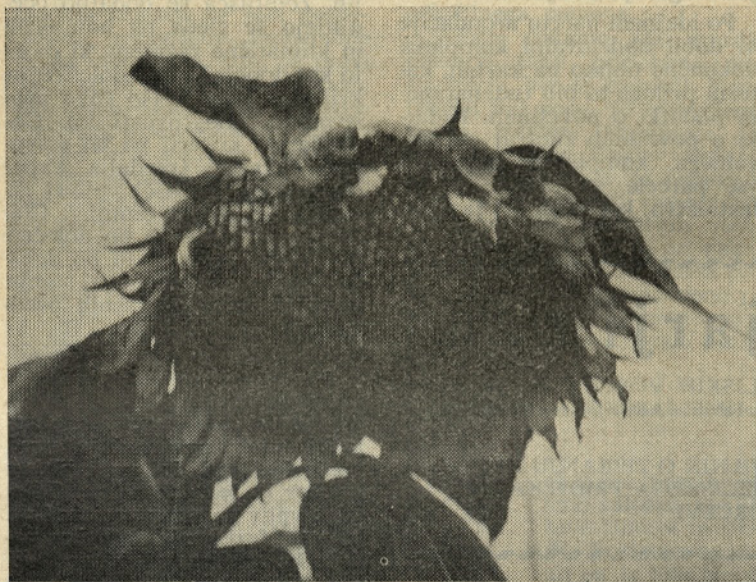
Otava se je letos res kar na grabljah sušila

Tik pred vrati jesenska setev

Tik pred setvijo opozarjamo kmetovalce, da sejejo le sortno čisto in kvalitetno seme. Sorta San pastore ne zavzema upravičeno 80 % vseh površin. Sorti Leonardo in Libellula ne zaostajata po donosu za njo, sta pa odpornejši proti osipanju in zlasti Libellula ima kvalitetnejše zrnje.

Bezostaja daje precej boljše moko od naštetih sort. Zato zasluzi večjo pozornost zlasti v odprtih in zračnih legah, kjer ni

nevarnosti za snežno plesen. Seje je vsaj tretjino, da bo ob kombajniranju manj zadrege! **PRIPRAVA ZEMLJE** mora biti pravočasna, da se zemlja dovolj usede, če ne, je potrebno valjanje. Površina mora biti popolnoma ravna, da pride zrnje enakomerno v pravilno globino. Gnojimo z NPK (4-14-11) — 700 do 800 kg/ha. Podrobnosti o setvi prečitajte v prejšnji številki Hmeljarja, kajti od setve zavisi žetev. GS



Težke glave sončnic čakajo, da jih odsekajo

(Nadaljevanje z 9. strani)
prostora pa bo določitev poljin in njiv glede na kolobar. Kolobar bo tisti, ki bo vplival na velikost polj in njiv, seveda s stališča optimalne agrotehnike. V kolikor bo obstajala možnost oblikovanja njiv po takih tipih glede na pedološke lastnosti zemlje, je to optimalna rešitev s stališča bodoče agrotehnike. Seveda bo to v večini primerov nemogoče, zato bo to le ena izmed možnosti. Glede na kolobar in zmogljivost planirane linijske mehanizacije, bomo določili tudi optimalno velikost njiv v določeni poljini. Določitev notranjih poti v obdelovalnem kompleksu pa bodo dala dokončno obliko poljin in njiv.

ZAKLJUČEK

Metodika urejanja zemljišč
I. Inventarizacija zemljišč
a) ugotovitev parcel, lastništvo;
b) groba omejitev zemljiških kompleksov;
c) določitev arondacijskih centrov;

č) sezname s podatki o parcelah;

d) vris infrastrukturnih omejitev.

II. Ureditev pravnega stanja parcel

III. Ugotavljanje primernosti zemljišč za družbeno proizvodnjo

a) ocenitev po kriterijih;
b) idejni načrt arondacije;
c) osnovni podatki o obdelovalnem kompleksu (površine — upoštevati stanje zaključene arondacije).

IV. Izvedba arondacije

V. Proizvodna ureditev obdelovalnih kompleksov

a) smer proizvodnje;
b) določitev melioracij;
c) določitev komunikacij;
č) določitev načina rabe.
VI. Postavitev kolobarja
a) struktura posevkov;
b) oblikovanje poljin in njiv.

Bernard Poljanec

Živinorejska razstava na Vranskem

KLJUB SLABEMU VREMENU JE USEPILA IN UGODNO ODJEKNILA MED ŽIVINOREJCI

V okviru krajevnega praznovanja 22. septembra na Vranskem je Kmetijski kombinat Zalec — obrat Vransko v sodelovanju z Živinorejsko-veterinarskim zavodom v Celju priredil lokalno živinorejsko razstavo.

Za razstavo je bilo zbranih 52 plemenskih krav, telic in pitancev rjave pasme ter 22 plemenskih prašičev bele plemenite pasme. Namen razstave je bil pokazati uspešno rejsko delo vranskega področja in rejski cilj rjave pasme govedi in prašičev bele plemenite pasme.

Kljub izredno slabemu vremenu se je pri hlevu v Podgradu zbralo okoli 150 ljudi. Živinorejci so pretežni del živali pripeljali do osme ure. Zaradi slabega vremena pa smo živali namestili v hleve, kjer je bilo za primer slabega vremena že vse poprej pripravljeno.

Razstavo je otvoril, opisal delo in težnje vranskih živinorejcev predsednik pripravljalnega odbora Jurhar Franc. Predsednik centralnega delavskega sveta kooperantov KK Zalec Kronovšek Ivan pa je v svojem govoru podal širše napotke, nakazal tržne zahteve in prilike s katerimi bo treba čedalje bolj računati.

Za ocenjevanje živali je pripravljali odbor imenoval dve strokovni komisiji. 7-članska komisija za ocenjevanje govedi s predsednikom dr. Ferče Jožem — KIS Ljubljana in 5-članska komisija za ocenjevanje plemenskih prašičev s predsednikom inž. Ferjan Jakom — KIS Ljubljana.

Najboljša mesta so dosegli naslednji rejci:

Za plemenske krave:

Brišnik Ivan, I. mesto za kravo Ico, št. 835.
Sporin Janko, II. mesto za kravo Aco, št. 1190.
Pestotnik Stanko, III. mesto za kravo Sivko, št. 1502.

Za plemenske telice:

Brišnik Ivan, I. mesto za telico Zoro, št. 850/7.
Jurhar Franc, II. mesto za telico Zemlo, št. 74/7.
Čvan Rado, III. mesto za telico Čuno, št. 834/6.

Pri družinah plemenskih krav in telic:

Brišnik Ivan, I. mesto za najboljšo kravjo družino.

Pri plemenskih prašičih:

Brdnik Ignac, I. mesto za plemensko svinjo Bilko, št. 044.
Rotar Vinko, II. mesto za plemensko svinjo Galo, št. 264.
Holobar Marija, I. mesto za plemenskega merjasca Amora, št. 058/18.

Vranič Ivan, II. mesto za plemenskega merjasca Lima, št. 501/28.

Brdnik Ivan, I. mesto za plemenski podmladek prašičev.

Za najlepšo skupino govejih pitancev in pitanih prašičev pa je dosegel prvo mesto obrat Vransko.

Za dosežena mesta so dobili rejci denarne nagrade in diplome. Vsem ostalim je bila izplačana usluga dogona.

Poleg razstave živali so si obiskovalci lahko ogledali kmetijske stroje za spravilo sena, molzne stroje in opremo za hleve. Namen razstavljenih strojev je bil prikazati primerne tipe strojev za naše pogoje. Izredno zanimanje je bilo za molzne stroje, saj so kooperanti z Vranskega kupili kar štiri.

Vztrajno delo in volja živinorejcev — kooperantov in strokovnega kadra obrata na Vranskem naj bo za vzgled tudi ostalim. Živinorejsko razstavo ocenjujemo za zelo uspešno. Vsem udeležencem se zahvaljujemo za sodelovanje! Grabnar Ludvik

ŽIVINOZDRAVNIŠKA DEŽURNA SLUŽBA ZA MESEC OKTOBER 1968

6. 10. 1968 OCVIRK FRANC, dipl. vet., Vransko tel. 72-407
13. 10. 1968 LESJAK MILAN, dipl. vet., Prebold tel. 72-201
20. 10. 1968 FLORJANC JULIJ, dipl. vet., Braslovče tel. 72-027
27. 10. 1968 OCVIRK FRANC, dipl. vet., Vransko tel. 72-404
1. 11. 1968 LESJAK MILAN, dipl. vet., Prebold tel. 72-201
3. 11. 1968 FLORJANC JULIJ, dipl. vet., Braslovče 72-027
Dežurstvo prične v soboto ob 12. uri traja do ponedeljka zjutraj do 7. ure.

OKVARE IN VZDRŽEVANJE ELEKTRIČNE INSTALACIJE IN OPREME

Tehnično pravilno izdelana električna instalacija v stanovanjih in skupnih prostorih ima velik pomen za varnost stanovalcev. Pri izdelavi električne napeljave morajo biti upoštevani vsi varnostni tehnični predpisi. To je pri izdelavi novih stanovanj mogoče. V starih stanovanjih in stanovanjskih hišah, kjer je električna instalacija slaba, pa je potrebno s stalnimi vzdrževalnimi deli vršiti zamenjave. Ko bomo pri vseh stanovanjskih hišah uspeli izvršiti popravila električne instalacije v skladu s predpisi, bo tudi stanovalcem prihranjeno marsikatero razburjenje.

Po predpisih bi morala biti glavna razdelilna plošča z varovalkami in števci za vsako stanovanje postavljena ob vходу stavbe v zaklenjeni omarici in na suhem mestu, da bi se onemogočil dostop do varovalk nepoklicanim osebam, predvsem pa otrokom. Ključ od omarice mora biti pri enem od stanovalcev, katerega naj določi hišni svet tako, da je mogoče ob vsakem času izvršiti eventualna popravila. Nikakor ni dovoljeno nepotrebno odpiranje omarice brez navzočnosti električarja, razen za zamenjavo varovalk.

S temi vrsticami želimo, da se stanovalci seznanijo z osnovami posameznih delov električne instalacije kar bo omogočilo pravilno uporabo in vzdrževanje. Istočasno bo z jamčena varnost stanovalcev, mogoče pa bo tudi stalno koriščenje instalacije. Elektroinstalacija vsakega stanovanja naj bi sestavljala pomožna razdelilna plošča in svetlobna oziroma grelna mesta v stanovanju. Pomožna razdelilna plošča predstavlja prehodno mesto instalacije stanovanja. Postavljena mo-

ra biti na najbolj ugodnem mestu v predsobi stanovanja. Na tej plošči so varovalke za posamezna svetlobna telesa in kurilne oziroma hladilne elemente. Od te plošče vodi napeljava k posameznim svetlobnim telesom.

Električni števec je instrument, s pomočjo katerega se na osnovi odčitavanja ugotavlja poraba električne energije za posamezno stanovanje v kilovatnih urah. Na osnovi kWh se vrši inkasno porabe električne energije. Stanovalcem ni dovoljeno nobeno popravilo števca ali kakršnakoli dela, ki bi onemogočala njegovo pravilno delovanje.

Varovalke služijo, da v primeru kratkega stika faznega in ničelnega voda izključijo dovod električne energije do potrošniškega mesta. Na ta način zaščitijo koristnika od prevelike napetosti, ki bi bila sicer življenjsko nevarna.

Varovalka je torej namerano slabo izdelano mesto v tokokrogu, katero pregoreti v primeru prevelike napetosti. Varovalka pa lahko pregoreti zaradi kratkega stika ali pa zaradi prevelike obremenitve. Ni redek primer, da stanovalci priključijo na eno vtično mesto istočasno radio, likalnik, kuhalnik; v takšnem primeru mora nujno pregoreti varovalka. Pri zamenjavi varovalk moramo paziti, da zamenjamo varovalke iste velikosti, kot so bile pred poškodbo. Imeti morajo isto oznako jakosti toka kot poškodovane. Zaradi lažje kontrole, katera varovalka je pregorela, morajo imeti stanovalci na števnici plošči napisano, katere varovalke so za svetlobna telesa, štedilnik, bojler itd. Za skupne razvodne plošče pa bo te napise izvršil Hišni sklad. Če ostane celo stanovanje brez toka, je to znak, da je pregorela varovalka v glavni raz-

delilni plošči. Ako nima toka več stanovanj ali celo hiša, je znak, da je pregorela varovalka v priključnem vodu. V takšnih primerih je nujno obvestiti Elektro Celje ali pa Hišni sklad, da se izvrši hitro popravilo.

Stikala služijo za dovod in prekinitvev dovoda električne energije in se po potrebi vključijo ali izključijo. Stikala so različnih vrst: od klasičnih, ki se vključujejo s premikom 90°, do preklopnih, oblik tipke, mikrostikal ali pa poteznih.

Potrošna mesta-žarnice predstavljajo osnovni element, ki omogoča kvalitetno razsvetlavo prostorov. Zaradi spremembe napetosti v mreži potresa žarnice ali drugih vzrokov žarnice pregoreti. Žarnica se zelo lahko menja. V kolikor ne moremo odstraniti grla žarnice je nujno odstraniti varovalko.

Vtičnice služijo za enostavno, hitro nenevarno vključevanje električnih aparatov na električno instalacijo. Šuko vtičnice služijo za vključevanje aparatov, ki porabijo večje količine električne energije, lahko pa so eno ali trofazne, odvisno, kakšen aparat bo priključen. Po veljavnih predpisih ni dovoljena uporaba razdelilcev zaradi možnosti preobremenitve vtičnice.

Nesreče pri nestrokovni uporabi električne energije

Pokvarjena elektroinstalacija, a posebno nestrokovno in malomarno ravnanje je lahko razlog za nezaželjene in katastrofalne posledice. Zaradi tega posveča naša delovna enota tej napeljavi veliko pozornost. Seveda pa je pri uporabi električne energije potrebno spoštovati določena pravila:

1. vsa popravila na elektroinstalaciji morajo izvrševati samo strokovne osebe. Pred pričetkom del je treba odviti varovalke;

2. pri čiščenju električnih delov aparatov se morajo varovalke prav tako odviti;

3. dogaja se, da stanovalci sami zaradi potrebe po novih priključkih napeljujejo nove vode ali vtičnice, s tem pa razširjajo mrežo. Toda to ni dovoljeno. Vsaka instalacija je izvedena za določene pogoje koriščenja z določenimi obremenitvami, katerih po mili volji ni mogoče razširjati.

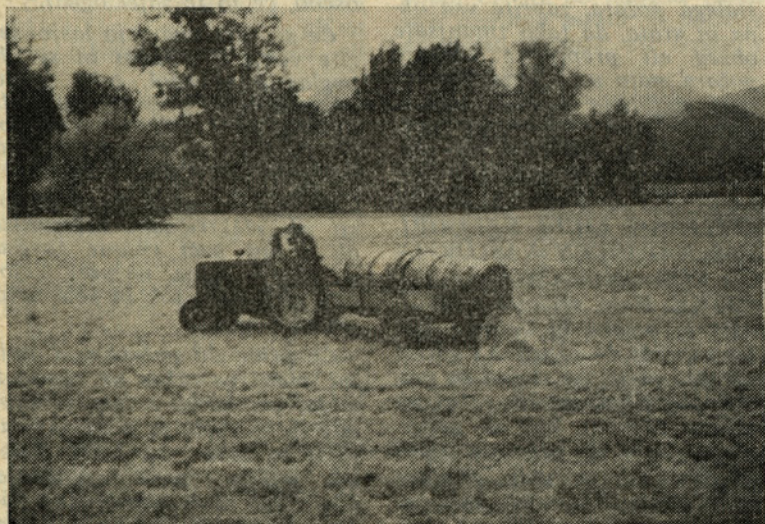
4. ni redek primer, da stanovalci podaljšujejo obstoječo napeljavo s telefonskim kablom ali podobno žico in na takšno napeljavo priključujejo močnejše aparate. Takšna rešitev lahko povzroči poškodbe cele napeljave in celo požar;

O posameznih primerih nesreč, ki se lahko pripetijo pri nestrokovni uporabi električnih aparatov in napeljave kot celote, pa v naslednji številki.

U. M.

UGOVOR

Predstavniki lendarvske občine so na nedavni seji občinske skupščine znova utemeljili predlog o združevanju kmetov v močne skupnosti, ker sedanja razparceliranost zemlje čedalje bolj ovira razvoj kmetijstva. Lastniki številnih majhnih parcel bi po tem odpravili meje med njivami, da bi tako v lastno korist povečali učinkovitost obdelave zemlje. Nekateri odborniki s podeželja doslej očitno niso razmišljali o prednostih te pobude, zakaj eden od njih je ugovarjal rekoč: »Prodajte vi, tovariši, svoje avtomobile in si omislite skupni avtobus, potem bomo tudi mi sledili vašemu zgledu.«



Dobro je storil, kdor je otavo pokosil zgodaj. Sedaj lahko v deževnem vremenu gnoji travnike z gnojnico



Naš kooperant in dober sadjar Čerčnik Tina iz Brezove v Rožni dolini je eden redkih, ki sadijo nove sadovnjake. Na sliki je mlad 3 hektarski nasad in del ograde

NESREČA NIKOLI NE POČIVA

Skoraj ni dneva, da ne bremo ali ne slišimo o majhnih in velikih nesrečah, ki se dogajajo v svetu in pri nas doma. Niso redki primeri, ko smo tudi očividci takšnih nesreč. Zavedati se moramo, da živimo na področju, na katerem se pripetijo tudi težke nesreče. V času, v katerem živimo, ni izključena niti vojna, pač največja nesreča, ki jo lahko doživi človeštvo.

Ne pozabljam, da nesreče, ki se dogajajo drugim, lahko doletijo tudi nas. Izkušnje pa nas učijo, da je vsaka nesreča toliko težja, kolikor manj smo nanjo pripravljeni in kolikor manj vemo o njej. Nesreča vedno preseneča in če smo ob njej nepripravljeni, poraja večjo paniko, ki le še poslabša položaj, zmanjšuje učinek ukrepov ter povzroča s tem še večje člove-

ške žrtve. Zato je nujno, da se prebivalci pravočasno zavedo nevarnosti, ki jim grozi, ali pa jo lahko povzročijo s svojim delom. Zaradi nepoučenosti se ob nesrečah ali grozeči nevarnosti poraja pri prebivalcih strah, zmedenost in s tem tudi nesmotrni ukrepi.

Da bi se delavci po naših obratih, kmetje in bralci Hmeljarja sploh seznanili z nesrečami, ki se lahko pripetijo, in poučili o ravnanju v takih primerih, da zavarujejo sebe in druge ter si med seboj pomagajo, me je koordinacijski odbor za narodno obrambo pri občinski konferenci SZDL Zalec zadolžil, da naj zberem, uredim in objavim navodila, ki si jih skrbno preberite, ker lahko služijo ob nesreči kot priročnik za ravnanje.

SPLOŠNA NAVODILA

V vojnem času ogrožajo prebivalstvo zračni napadi. Zaradi naglega razvoja vojne tehnike ni več meje med fronto in zadnjem. Velik akcijski radij sodobnih letal in raketnega orožja ter njihova hitrost in rušilna moč močno vplivajo na sistem obrambnih naprav.

Nenehno naraščanje turističnega prometa preobremenjuje prometno omrežje, zaradi česar je število nesreč čedalje večje.

Izkušnje pri nas in drugod so pokazale, da s premišljenim ravnanjem ob naravnih in drugih nesrečah lahko v znatni meri zmanjšamo ali celo preprečimo škodo in žrtve. Zato je nujno potrebno, da ljudje vedo, kako naj se ravnajo ob takih nesrečah in se izognejo paniki, ki utegne povzročiti le še več škode in nove nesreče.

Takšno stanje terja ustrezne ukrepe za varstvo prebivalstva in ljudskega premoženja.

Dokumente, vrednostne papirje, denar in druge dragocene stvari — če jih po veljavnih predpisih ne nosite s seboj — hranite na skupnem mestu, znanim in dostopnem vsem članom družine.

Razmislite oziroma ugotovite, kje v stanovanju in zgradbi so

najbolj varna in najbolj nevarna mesta. Razmeroma najbolj varna mesta so: podboji vrat, ozki hodniki ali predsobe, prostor ob visokem in močnem pohištvu, koti notranjega nosilnega zidovja in kletni prostori. Najbolj nevarna mesta v zgradbi pa so ob oknih in grednih napravah, na stopnišču, v dvigalu, prostori z velikimi stropnimi razpelinami in balkoni.

Ugotovite, če je, kje je hišno zaklonišče ali najbližje javno zaklonišče in kje so v zaklonišču zasilni izhodi. Ugotovite, kje so varovalne naprave za hišne napeljave (varovalke, zasukni, ventili) in kako je treba ravnati z njimi.

Hišni sezname stanovalcev se morajo vedno ujemati z dejanskim stanjem, za kar so odgovorni hišni sveti.

Za posamezne večje zgradbe ali skupine stanovanjskih zgradb so določeni poverjeniki in njihovi namestniki ter zbirališča za stanovalce na varnejših mestih v bližini zgradb.

Iz podstrešij je treba odstraniti ves gorljiv material, posebno še iz bližine električnih in dimovodnih naprav.

POSEBNA NAVODILA

KAKO RAVNAMO OB POTRESU

Če začutite potres ali zaslišite bobnenje v notranjosti zemlje, skočite brž na mesto, ki je v stanovanju varno pred potresom, ne pozabite na družinske člane, posebno pa ne na otroke, bolne in invalide. Ne zadržujte se na stopnišču ali na balkonu ter ob zunanjih, posebno še vogalnih stenah, ker so ti deli zgradbe najbolj občutljivi in se najhitreje porušijo. Izogibajte se večjih steklenih površin.

Če ste v prilličju, lahko pohitite tudi na prosto po najkrajši poti, ne zadržujte se v bližini zgradb, ker vas lahko poškodujejo ali zasujejo ruševine, ravno tako se izogibajte nadzemnih električnih vodov, ker se lahko pri rušenju zgradb odtrgajo in vas poškodujejo.

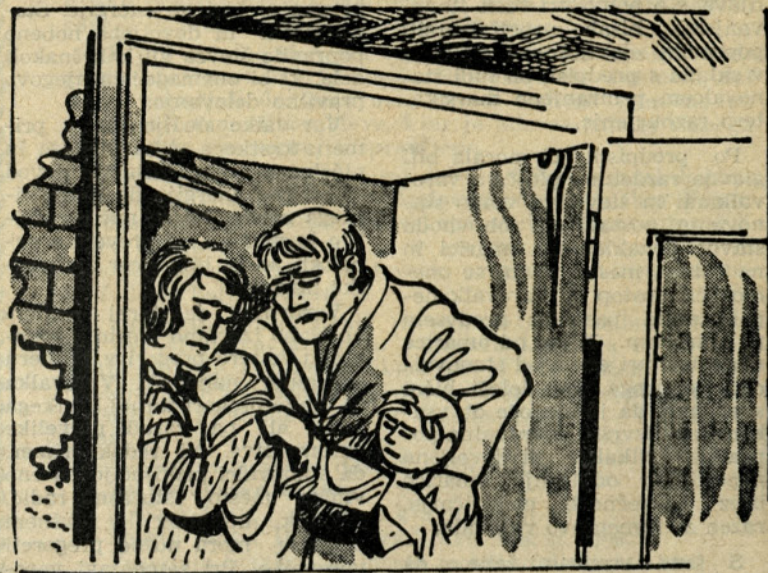
Če ste ob potresu ostali v stanovanju, skušajte, brž ko mine prvi potresni sunek, priti čimprej na prosto po tisti strani

stopnic, ki so vpete v nosilni zid. Ne pozabite na otroke in tiste, ki si sami ne morejo pomagati. Pozimi vzemite s seboj plašč ali odejo, kar imate pri rokah. Če pa ne morete več iz stanovanja, zaprite dovod plina in vode, izključite električni tok in pogasite ogenj.

Če je kdo zasut pod ruševinami, mu skušajte s sosedi pomagati in ga rešiti. Če bi vaša po-

moč ne zadostovala, obvestite o tem najbližji štab za varstvo pred naravnimi in drugimi hudimi nesrečami.

Če ste pod ruševinami zasuti sami, ostanite mirni in zbrani, kličite na pomoč. Ako vas pa zaradi debelega sloja ruševin nihče ne sliši, začnite močno trkati in udarjati po kakršnikoli instalaciji ali kovinskem predmetu.



Ob potresu ali napadu iz zraka stopite pod podboj nosilne stene

KAKO RAVNAMO OB POŽARU?

Če nastane požar v vašem stanovanju ali gospodarskem posloplju, v gozdu ali na polju, skušajte ohraniti zbranost in prizadevajte si, da ga bodisi sami ali s sosedi pogasite s priročnimi gasilnimi sredstvi (voda, pesek, zemlja, odeja, pregrinjala in veje).

Če vam ne uspe pogasiti nastalega požara, zaprite vsa okna in vrata, da tako zmanjšate obseg ali preprečite širjenje požara, nato pa o požaru obvestite najbližjo postajo milice, stalno službo za notranje zadeve ali gasilsko enoto in jim sporočite naslednje podatke: **KJE GORI, ALI JE V NEVARNOSTI ŽIVLJENJE LJUDI, KAJ GORI, VAŠ NATANČEN NASLOV IN OD KOD SPOROČATE TE PODATKE.** Nato prične reševati najprej otroke in bolne osebe ter invalide, če so ostali v goreči zgradbi, nato pa živino in premičnine. Skušajte jih rešiti na takšen prostor, kjer ni nevarnosti, da bi jih ogrozila ogenj in dim. Ob prihodu gasilske enote obvestite vodjo gasjenja, če pogrčate katerega od družinskih članov, povejte mu, kje so varovalke za izklopitev električnega toka, plinski zapirac

in razpored stanovanjskih prostorov, kjer gori.

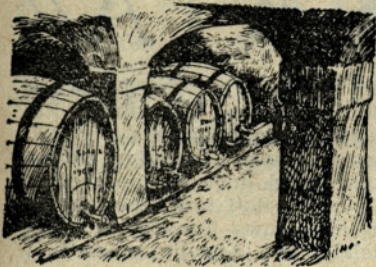
Če se vam ob požaru ali količkaj nepredvidenem ravnanju z ognjem vname obleka, ne tečajte po stanovanju in ne bežite na prosto, temveč se zavijte v odejo. Če te nimate v bližini, se vrzite na tla in povaljajte. Tako napravite tudi z drugo osebo, če jo je zajel ogenj.

Če se vam vnamejo lasje, sežite vanje z rokami in si jih pogladite navzdol, tako boste pogasili ogenj in preprečili tudi nevarne opekline. Če vam zagori olje v posodi, nasujte vanjo moko in boste udušili ogenj.

Če se vam zaradi nepredvidnosti ob električnem kuhalniku ali gredni peči vname zavesa ali lesena stena, najprej izklopote električni tok in šele nato prične gasiti.

Če pride do požara v dimniku, tedaj ga nikar ne gasite z vodo, ker lahko s tem povzročite le še večje razpoke v dimniku in tako omogočite širjenje požara zaradi izpadanja isker. Pač pa iz neposredne bližine odstranite lahko gorljive predmete kot npr. les, seno, slamo, papir itd. in pustite, da preneha goreti samo od sebe.

PRIPRAVE ZA TRGATEV



Na trgatav se moramo vestno pripraviti. Napake pri trgatvi se maščujejo ves čas pri vzgajanju in šolanju vina; zaradi slabo opravljene trgatve nam pogosto pozneje delajo preglavice razne bolezni in napake v vinu. Pred trgatvijo moramo opraviti naslednja dela.

Klet moramo očistiti, prezračiti in razkužiti z žveplanjem. V kleti so razne plesni, jeseni pa se po vkletenju mošta naselijo še razne drobnoživke, ki vplivajo, da mošt ne prevre pravilno v vino.

Očistiti moramo vso vinsko posodo. Zdrave sode, ki so stali med letom prazni in bili večkrat žveplani, moramo temeljito izprati s čisto, hladno vodo, po potrebi z 2-odstotno sodo, potem pa s kropom ali z vročo paro. Plesnivo posodo je treba pred izpiranjem z vodo odrgniti s krtačo, da odstranimo plesen.

Posodo najlaže izparimo tako, da nalijemo vodo v kotel za žganjekuho in jo grejemo, dokler ne začne uhajati para; hladilnik seveda ni potreben. Iz cevi ki izhaja iz »kape«, dovajamo paro v sod neposredno z gumijasto cevjo skozi piliko; odprtina pilike je obrnjena navzdol.

Vso posodo, škafe, brente itd., moramo nabiti in zamočiti z vodo, da ne puščajo, očistiti raznih plesni s krtačo, hladno vodo in z 2-odstotno sodo in šele potem izprati s paro ali kropom, sicer bi para utegnila razne plesni še globlje potisniti v les. Vzrok raznih boleznih in napak v vinu, zlasti vonja po plesnobi je pogosto nečista posoda, ki jo rabimo za trgatav. Oviniti je treba seveda tudi novo posodo.

Posode za trgatav ne smemo rabiti med letom v druge namene npr. za škropiva, pri žganjekuhi itd., ker je sicer težko odpraviti iz nje okus ali vonj po teh snoveh. Posode za črno grozdje ne smemo rabiti za belo grozdje ker bi vino dobilo »visoko barvo«. Posodo za trgatav je treba vsak večer in po vsakem daljšem presledku, ko je ne rabimo, temeljito umiti.

Vse železne dele stiskalnice in kovinske posode, ki pridejo v dotik z moštom, je treba položiti. Vse vrste težkih kovin, ki

jih mošt topi, dajejo neprijeten okus in povzročajo razne motnje npr. pobelitev ali počrnitev vina.

Preveč težkih kovin pride v mošt samo pri predelavi, če kovinski deli niso položeni, medtem ko se med rastjo ne nabira v grozdju toliko kovin, ki jih trta srka s hrano iz zemlje, da bi zaradi tega pozneje trpel okus vina ali da bi morali vina modro čistiti. Najbolje je, da se kar najbolj izogibamo železnih strojev in orodja, ki ni položeno. Tudi železne vijake pri vratcih sode je treba dobro premazati z lojem. Pokositrena — pocinjena — posoda ne škoduje moštu ali vinu.

Pocinkane posode v kletarstvu ne smemo rabiti, ker se v moštu in vinu cink topi; cink je strupen. Baker, ki na zraku hitro oksidira — prevleče ga patina — (svetel baker ni topljiv v čistem moštu) in medenina se po daljšem času topita in povzročata neprijeten kovinski okus ter razne motnje. Tudi aluminij se topi v moštu in vinu, če je dalj časa v dotiku z njima in če se segreje. Le kositer in srebro sta odporna proti kislina in v moštu in vinu. Aluminijska posoda je odpornejša proti kislina, če je električno oksidirana. V novejšem času se tudi uporablja posoda iz nerjavčega jekla, fosforne bronze in različnih plastičnih mas. Najboljša je lesena posoda, tako za grozdje, drozgo ali mošt, seveda, če je čista. Sicer pa mora biti kovinska posoda položena, če jo že uporabljamo.

Teden dni pred trgatvijo je treba nabrati 15–20 kg popolnoma zdravega grozdja, ki ga stisnemo, nekoliko žveplamo in pustimo, da vre v čistem, majhnem sodu ali v steklenem balonu, zamašenem s čisto krpo ali vato. To je matični kvas ki ga uporabljamo za vrenje drugega mošta, tako da dodamo liter kvasa na hektoliter mošta.

KAKO RAVNAMO OB NAPADIH IZ ZRAKA

Če slišimo enominutno zavijajoče znamenje s sireno, pomeni, da preti nevarnost letalskega napada, enominutno enakomerno znamenje s sireno pa prekinitev letalskega napada, za preizkus siren velja polminutno enakomerno znamenje. Ne pozabite s temi znamenji seznaniti tudi otroke.

Poskrbite v vašem stanovanju, delavnici ali drugem prostoru za zatemnitev oken, svetlobnih odprtini in svetil. Zatemnite jih bodisi z zastiranjem, in to s temnim papirjem ali z gosto temno tkanino, žarnice pa temno obarvajte.

Če imate svoje prevozno sredstvo, glejte da bodo luči tudi na njem zastrte ali opremljene s senčniki.

Poskrbite, da se v vaši zgradbi uredi hišno zaklonišče ali primeren prostor v kleti. Če je potrebno, podprite strop z močnimi tramovi, vse nepotrebne odprtine pa zavarujte z vrečami peska.

Zagotovite, da bo v njem najnujnejša oprema, predvsem električna baterijska svetilka, klopi, stoli, posoda z vodo, oprema za prvo pomoč in reševalno orodje — lopate, krampi.

Če ni mogoče urediti takega zaklonišča, si na dvorišču ali na vrto izkopljite zemljanko ali rov.

Če so na podstrešju ali stopnišču nepotrebni, lahko vnetljivi predmeti (stara pohištva, zaboji), ki bi lahko ob letalskem napadu razširili požar, ali ob odhodu v zaklonišče onemogočili hiter odhod, ga takoj odstranite. Poskrbite, da bo na podstrešju posoda z vodo, zaboj s peskom, kramp in lopata.

Da bi se ob eksploziji uničilo čim manj okenskega stekla, poskrbite, da se iz vseh prostorov odstranijo notranja okenska krila, ki jih shranite na primeren mestu. Če to ni mogoče (enojni okviri — dvojna stekla), tedaj stekla prelepote, ker boste tako vsaj delno zmanjšali učinek zračnega pritiska in preprečili, da bi razneslo drobce stekla po vsem prostoru.

Poskrbite, da bo mogoče dostop do varovalk za izklopitev

električnega toka, do zapiraja za plin in vodo. Sploh naj bodo ta mesta vidno označena. Če je iz vašega mesta oziroma vasi predviden umik v varnejše kraje, upoštevajte navodila, ki jih prejmete od poverjenika ali občinskega — krajevnega štaba za varstvo pred naravnimi in drugimi hudimi nesrečami.

Ob znamenju za nevarnost letalskega napada pohitite v zaklonišče pri čemer ne pozabite na otroke, bolnike in morebitne invalide. Vzemite s seboj dokumente, dragocenosti, obleko, nekaj hrane, baterijsko svetilko in transistor, če ga imate.

Pred odhodom ne pozabite pogasiti luči in kurišča, izklopiti električni tok, zapreti vodovodne pipe in plin ter odpreti vsa okna. Če vas je v družini več, si delo porazdelite.

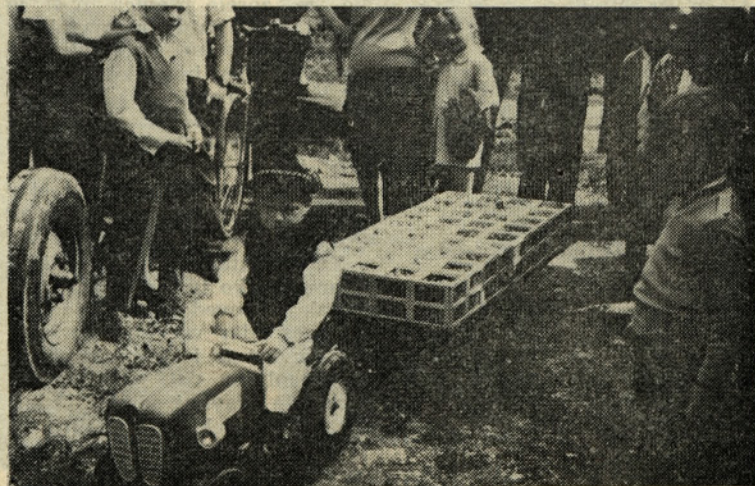
Če vas letalski alarm ali napad doleti na cesti, se zatecite v najbližje javno zaklonišče ali zgradbo. Če ste na poti z vozilom, ga ustavite in parkirajte na takem mestu, da ne boste ovirali drugega prometa, prevoza reševalnih ekip ali se kakorkoli izpostavljali ruševinam. Ne zadržujte se na cesti in v skupinah. Če ste ob napadu zunaj vasi oziroma mesta, si poiščite primerno zavetje ali ležite v najbližji jarek.

Če je bila vaša zgradba ob letalskem napadu poškodovana, ali celo porušena in je pri tem nastal požar, pričnite takoj gasiti in reševati. Če tega ne morete sami, pokličite na pomoč sosede ali pa obvestite štab za varstvo pred naravnimi in drugimi hudimi nesrečami.

Če ste ostali zasuti pod ruševinami, kličite in močno udarjajte ob kakršenkoli kovinski predmet ali instalacije, da vas bodo reševalci slišali in prej našli.

Po morebitnem napadu z radiološkim, biološkim ali kemičnim orožjem ne zapuščajte zaklonišča in počakajte nadaljnjih navodil, ki jih boste prejeli od reševalnih ekip ali pa slišali po radiu.

Vy



Najmlajši udeleženelec povorke za Dan hmeljarjev Solinc Branko iz Braslovč na traktorju s prikolico, polno košev s hmeljem

»SENCA ZELENEGA ZLATA«

Porentar je strašno jezo kuhar in mu je bilo malo žal, ker se je tako hitro odločil, da bo odslej domoval v Savinjski dolini. Slišal je že bil doli na Vipavskem, da žive tod dobri, pošteni in prijazni ljudje. Zdaj pa je naenkrat ugotovil, da to ne drži, da mu ljudje, sosedje pač, skačejo v hrbet. Sklenil je, da se bo nad njimi hučo maščeval. In se tudi je. Mešetarški zilica mu je imenitno služila. Zdaj je tega nasukal za les, onega za pijačo in živino, posojal je de-

DRAGO KUMER

nar za visoke obresti, potem pa dolžnike tožil in si na tak način pridobil tudi zemljo. Gruntec je rasel in se razrasel v pravi savinjski grunt. In kadar se ga je stari Porentar malo preveč nalezel, je sredi vasi na ves glas pel:

»Od Celja do Žalca je ravno polje. po njem se spreha Porentarjevo dekle...«

Žena je bila za spoznanje boljša. Pa ne dosti. Tudi njej je gostilnica kar imenitno cvetela. Menda je bila prva v dolini, ki je znala vino tako spretno ponarediti, da ga najbolj zakrknjeni pivci niso prepoznali ali je naravno ali pa drži govornica, da zna Porentarica vino tudi »delati«. Imela pa je še eno dobro lastnost: znala je pritegniti goste. Igrala je navadno harmoniko, plesala po gostinjski sobi in pela:

— O, bela, bela sinjorina...«

Tudi na up je rada dajala. Zakaj pa ne, saj je dolžnik v takih primerih plačal vsaj še enkratno ceho. Kadar pa so bili pivci zares židane volje, prav takrat, ko so se nameravali dvigniti in oditi, takrat ga je prinesla nekaj štefanov in zakodajjala:

»Fantje, kar pijte, ta ceha je moja!«

Sama pa si je dopovedovala: cvenk na cvenk palača, zrno do zrna pogača. In znamenitega reka se je zares dolgo in vztrajno držala, tako, da jo je celo sam mož, ki je bil še dvakrat bolj pretkan lisjak, pohvalil:

»Stara, ptičica moja, dobro jo režeš. Ti je žal, ker sva zapustila tisto Vipavščino in privandrala v Savinjsko, ha?«

Pogledala je skozi okno in zapela:

»O, bela, bela sinjorina...«

Ko je bilo tako rekoč vsega pri hiši, je Porentar začel misliti na hmelj. Hodil je po dolini gor in dol, se pogovarjal z umnimi in izkušenimi hmeljarji, dokler ni izvrtal in si dopovedal, da ima ta zelena roža veliko bodočnost in z njo se bo

tako imenitno zaslužiti. Nekaj sto sadik je bilo za Porentarjev grunt več kot premalo. Še je nakupil sadežev in še je posajal. Kvaliteta posušenih kobul ni bila slaba, naravnost izvrstna in zato tudi cena ni bila tako nizka. In spet si je Porentar zapel:

»Kar mi je na Vipavskem gospod hudič vzel, to mi bo v Savinjski vrnil gospod Hmelj...« Obdelava sama mu ni delala takih preglavic, najbolj se je bal sušenja. In se je možakar odpeljal kar na Bavarsko, od tam pripeljal izkušene zidarje. Porentar je bil prvi, ki je imel daleč naokoli najboljšo sušilnico.

Leta so tekla in preveč se je vsega nakopičilo, da bi moglo na vsem lebdeti pretkano Porentarjevo oko. Čeprav je bila pri hišo kopica otrok, si z njimi ni kaj prida pomagal. Kakor so pred leti prihajali drug za drugim na svet, tako so zdaj drug za drugim odhajali na pokopališče. Na Vincenca, tretjega po vrsti, je stari Porentar največ dal. Po očetu je podedoval silno in zdravo rast in vse tisto, kar je Porentarja napravilo resničnega bogataša. Pa je vmes prišlo nekaj strašnega. Vincenc je najraje delal na žagi. Obračal je hlode in spuščal gater. Sedemnajst let mu je bilo, ko ga je zgrabil gater in mu prizadel strašne rane. Po treh tednih je v celjski bolnišnici umrl. Starega Porentarja je Vincencova smrt tako prizadela, da se je ves spremenil. Nič več se ni brigal za delo, pritegniti ga ništa mogla ne žaga in ne hmelj, tudi mešetarstvo mu ni šlo od rok. Vse bolj pogostoma se je predajal pijači. Potikal se je po dolinskih oštarijah dajal za pijačo in se često tudi razjokal:

»Pomislite, mojega Vincenca ni več... O, moj Vincenc, zakaj si tako hitro odšel?... Tudi jaz bom prišel za teboj...«

Enkrat, sredi poletja je bilo, ko je zorela pšenica in se je hmelj tako bujno razcvetel. Iz Porentarjeve žage je siknil mogočen plamen in v dobri uri je od vsega ostalo le ožgano zidovje. V gozdu nad žago pa je na močni vrvi bingljalo orjaško telo, kakor da je v zanko zasel kočevski medved; Poretar je končal z življenjem, šel je za svojim sinom Vincencem.

Za Porentarico je bil to hud udarec. Kako tudi ne! Naj si je še tako dopovedovala, da je zdaj ona gospodar vse Porentarjevine, vendar se je počutila strašno osamljeno pa čeprav so bili otroci že zdavnaj odrasli. Ostali sta še dve deklini. Angelina in Magdalena ter sin Tonač, ki mu je bilo takrat okoli dvajset let. Bil je pravo Vincencevo nasprotje. Delo mu ni šlo od rok. Pohajal je po dolini, lazil za de-

klinami, jih zapeljeval v skušnjavo, doma prav pridno jemal denar in ga še bolj pridno zapravljaj. Med fanti na vasi ni bil kaj prida priljubljen. Ker pa je bil močan ko bik, so se ga raje ognili, kakor da bi se spuščali z njim v prepir. Enkrat je enega tako česnil po glavi, da so mu zdravniki v bolnišnici komaj rešili življenje. In zdaj, ko očeta ni bilo več, ko ni bilo Vincenca, s katerim se že dolgo nista razumela, sedaj ko so skoraj vsi pomrli in je ostal le on kot edini moški predstavnik Porentarjev, sedaj se mu je oglašila sla po absolutnem gospodarju. Kar naprej je mater nadlegoval, naj že vendar Porentarjevino nanj prepiše. Toda stara Porentarica je bila previdna. Poznala je Tonačeve muhe. Celotno premoženje je razdelila na štiri dele in tako je Tonač dobil le dobro četrtino, s katero pa nikakor ni bil zadovoljen. V hiši so divjali prepiri in zgodilo se je, da je podivjani Tonač premlatil vse tri: obe sestri in mater ter na ves glas kričal, da so še sosedje prisluhnili:

»Porentarjev grunt je moj in amen!«

Morali so priti žandarji, da so nasilneža ukrotili; moral je za nekaj tednov v zapor. Ljudje naokoli pa so že prerokovali: »Kakor je letelo na kup, tako bo frčalo narazen!«

Ves hmelj je bil Tonačev. Tisto leto pa ni kaj prida rodil. Preveč je bilo dogodkov v hiši, preburno je bilo življenje in tako je ostal hmelj neobdelan. zato se ni čuditi, če tudi pridelka ni bilo. Tonač si slabe letine ni preveč gnal k srcu. V mislih je imel povsem nekaj drugega. Oktobra ga je prijel, ko je zapregel konja in zvozil vse hmeljeveke k sušilnici.

»Norec, v kopice bi jih raje postavil!« je godrnjala mati. Tonač pa nazaj:

»To tebi nič mar...«

Sestri Angela in Magdalena sta bili izredno čedni, posebno Angelina. Fantje iz doline so kar trumoma prihajali v svate. Nekaj zaradi lepote, pa tudi zavoljo dote, ki ne bo mogla biti tako pičla. Angelina se je končno odločila za mladega Svinšaka. V Srednji vasi je bil njegov oče sila imeniten in spoštovan gospodar, kmet z dušo in srcem. Tudi na prehudo izplačilo pri Svinšaku ni bilo na vidiku. Svinšakov Francelj je imel eno samo sestro in starša sta obljubila, da ji bosta onadva pripravila doto.

Porentarica se je sprva upirala, ker je malo upala, da bo Angelina počasi prevzela gostilno in del grunta. Pa je bila vsaka beseda bob ob steno. Pri Angelini in Francelju se je vnela za-

res prava ljubezen, poroka je bila tako rekoč pred durmi. Porentarica je sklenila, da bo pripravila tako imenitno ohcet, kakršne dolinci še niso videli. To bi v celoti tudi izpeljala, da ni bilo vmes Tonača, ki se je delal, da Angelinino zvezo z mladim Svinšakom popolnoma odobrava, v ozadju pa je koval povsem nekaj drugega.

Tisto oktobrsko popoldne se je zbrala na Mahajekovem dvorišču pravcata množica ljudi iz vseh krajev, celo sorodniki iz Vipavske so prišli. Na dvorišču se je ustavila kočija, ki jo je vleklo dva para belih konj. Zaigrala je godba, šibile so se mize, vrisk in petje sta odmevala v dolino. Fantje so polnili možnarje, da je bobnelo po dolini, kakor da se je vasem približala prava cesarska artilerija.

Tudi Tonač je bil židane volje. Nazdravljaj je in pil, objemal sestro in čokatega svaka, plesal in pel in vzklikal:

»Nevesta in ženin, bodita srečna do konca svojih dni!«

Po večerji so spet zaplesali. Porentarjeva gostilna je bila en sam vrisk, ena sama mogočna melodija. Tedaj pa je Mahajevka kriknila:

»Gori, pri nas gori goriii!«

Množica je onemela. Za hip je obstala, kakor da so jim nevidne verige vklepile noge. Prvi se je osvestil Svinšak. Planil je na dvorišče in na ves glas kričal:

»Na pomoč, gori, gorii! Porentarjeva sušilnica gori, na pomoč!«

Tonač je tekal med množico, se zapodil proti goreči sušilnici, ki se je zdaj spremenila v eno samo velikansko baklo, v eno samo ognjeno rožo mogoto. Ljudje so pohiteli k vodnjaku. Ročica je bila odvita. Iskali so škafe in drugo posodo. Niso je našli. Mladi Svinšak pa je tekel v vas in priklical gasilce, ki so se trudili, da bi od sušilnice vsaj nekaj ostalo. Pa je ostalo le ožgano zidovje. Naj je Porentarica še tako vabila ljudi nazaj v hišo, naj je še tako priganjala godce k poskočnim melodijam, vse zaman. Počasi so se jeli razhajati, se ozirati na pogorišče in vmes pritrjevati:

»Dober začetek slab konec.«

Na dvorišču so se pojavili žandarji. Zasliševali so Porentarje, jih spraševali po sovražnikih, ki da jih ima vsak človek vsaj tri, toda prave sledi niso našli. Najbolj zgovoren je bil seveda Tonač. Dušal se je in s težko pestjo udarjal po mizi:

»Ljudje so zločinci! Kdo mi bo povrnil škodo, kdo? Sam bom trpel!«

(Nadaljevanje prihodnjič)

PISMA UREDNIŠTVU

SPOŠTOVANI!

Čutim dolžnost, da se združenju najpristrčneje zahvalim za priznanje, s katerim me je počastilo. V veliko čast si štejem, da mi je, kot preprostem staremu kmetu, priznalo to čast.

Sedaj pa še malo o mojem hmeljarjenju.

Kot najstarejši Ponkavljan in najbrž tudi najstarejši med vami, bi vam v kratkem razložil hmeljarstvo na Ponikvi.

Jaz sem namreč star 86 let. In tisto leto 1882 je začel moj rajni oče saditi hmelj. Sadila sta ga tudi rajni Andrej Jezernik p. d. Marovski Brdev. Ti trije so bili torej prvi pionirji hmeljarstva na Ponikvi.

Sadeže jim je preskrbel rajni Hausenbichler iz Zalca in tako se je pozneje razširil na okoliš.

Ko sem doraščal, sem moral kot starejši sin kmalu pomagati pri kmečkem delu. Najbolj sem imel veselje do hmelja, zato sem že dobrih 70 let hmeljar.

V prvih letih je bilo v hmeljarstvu težje delo kot sedaj, ker še ni bilo primernih strojev. Obdelovali smo ga večinoma z motiko, le obsuli smo ga s plugom. Najtežje je bilo postavljanje hmeljev, delati z lesenim okovanim kolom in s kijem (batim) ter z lopatami globoko rigolati zemljo za nov

nasad. Gnojili smo večinoma s hlevskim gnojem, le tu in tam s Tomaževo žlindro.

Sušili smo hmelj na lesah, podnevi na soncu, ponoči pa v zakurjenih sobah na policah.

Cene hmelja so skakale kakor kobilice na travniku. Enkrat je bila cena en goldinar za kg, drugič 35, 40, 60 krajcarjev za kg itd. Leta 1929 je padla cena celo na 4 in tudi na 2 din za kg zaradi nadprodukcije v svetu.

Ko se je ustanovil Hmezad, so se cene ustalile in bile zagotovljene, da je hmeljar vsaj vedel, po čem bo prodal. Lahko je presodil, ali se mu hmelj splača gojiti ali ne.

Hmeljarskemu inštitutu se moramo zahvaliti za vse znanstvene raziskave, posebno pa še za spodbudo, da tam, kjer smo pred davnimi leti ročno obdelovali, danes ponosno stojijo sodobne žičnice, po njih pa sopiha različni novodobni stroji.

Sprva smo gojili pozni hmelj, ki je bogato obrodil. Poprečno 1 škaf in pol na hmeljevko. Ko ga je ugonobila peronospora, smo začeli saditi savinjski golding, ki ga imamo še sedaj.

Prav lepo pozdravljam vse bravec Hmeljarja, predvsem starejše, in želim, da bi tudi od njih kaj prebral.

Franc Sredenšek
Ponikva 9, p. Žalec

DOPISUJTE V HMELJARJA

Z odkupnino mi je prevzel obiralce hmelja

Vodja hmeljskih obiralcev mi je prišel povedat, da imam obiralce na železniški postaji Polzela. Takoj sem naročil gospodarskemu pomočniku, da naj napreže konja v že pripravljen voz in se odpelje po obiralce. Na postaji pa ugotovi, da mu je nekdo obiralce že odpeljal.

Tako se je pritoževal kmet hmeljar Komar Jože iz Zakla št. 12. Vsako leto je več primerov, ko iz različnih razlogov hmeljar ne dobi pravočasno ali sploh ne svojih obiralcev. V teh primerih se nekateri poslužujejo nesolidnega načina, da pregovorijo in odkupijo obiralce svojemu znanemu ali neznane mu sosedu. Gospodarski pomočnik Jožeta Komarja si je zapisal reg. št. osebnega avtomobila CE 116-18, ki je odpeljal njegove obiralce. Lastnik avtomobila je Lukman Jože iz Črnega vrha 16.

Komar Jože zahteva, da se proti hmeljarjem, kateri prevzamejo obiralce drugim hmeljarjem, izvajajo sankcije.

V zvezi s tem in podobnimi primeri bo moral razpravljati hmeljarski odbor pri Kmetijskem kombinatu in za take primere predlagati učinkovite sankcije, da se ti primeri v bodoče ne bodo ponavljali.

Razumljivo je in se zgodi, da naročeni obiralci hmelja ne pridejo. Tisti hmeljar, ki naročenih obiralcev ni dobil, bi si moral drugače iskati druge obiralce. Če mu to ne uspe, bi se moral dogovoriti z ostalimi hmeljarji v vasi ali v sosednji vasi, da se tisti hmeljarji, ki prvi končajo z obiranjem, dogovori

jo z obiralci in oberejo hmelj tudi hmeljarju, ki obiralcev ni dobil. Taki odnosi so zaželeni med hmeljarji v sezoni obiranja.

Podbregar Mirko

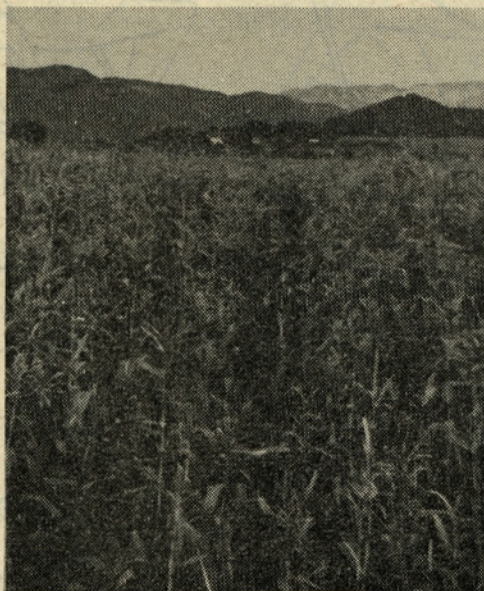
Hmeljarji si poleg rednih domačih obiralcev zagotove iz drugih krajev preračunano število obiralcev, ki z domačimi oberejo toliko hmelja, da ga iz dneva v dan sušilnica posuši. Zato so nejevoljni, če pride več obiralcev, kot je dogovorjeno, in ogorčeni, če kateri manjka. Se hujšo kri pa povzroči prevzem obiralcev po drugem hmeljarju. Vedno je boljše, če še pride kakšen obiralec več, ker se le-ta lahko zaposli pri sosedih, manjkajočega ali prevzete ga pa se ne da nadomestiti.

Letos je bilo na račun prevzemanja slišati več pripomb. Zato bi bilo prav, da si tisti hmeljarji, ki nimajo iz kakršnihkoli razlogov zagotovljenih obiralcev, priskrbe naslove letih ali njihovih vodij pri sosedih ali na obratih. Ti jim bodo gotovo posredovali imena novih vodij ali že celo obiralcev, ki bodo voljni priti obirat prihodnje leto. Pred novimi obiralci naj vas ne bo strah. Praksa kaže, da ti obirajo sicer malo manj, a lepše kot stari obiralci. Na vas pa je, da jim pripravite prijetno bivanje in dobro hrano. To je zagotovilo, da vam ne bo treba prevzemati obiralcev iz leta v leto, kvariti svojega ugleda, povzročati preprirov med sosedmi in z neizpolnjenimi pretiranimi obljubami tudi med obiralci.

Vy



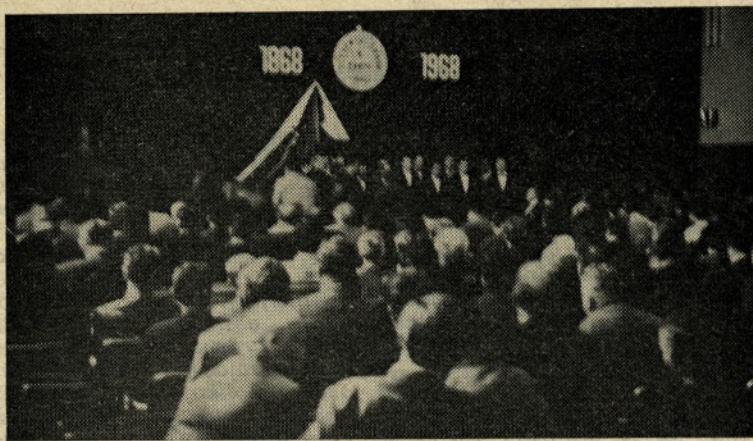
Kooperant Vrečar Leopold se je pritoževal tako kot vsi drugi nad dežjem, ki mu moči otavo. Poteku Ivanu — tehniku v kooperaciji pri obratu Polzela pa je potožil o prevzemanju obiralcev že na postaji Celje od drugih hmeljarjev



Spravilo silažne koruze je v polnem teku. Hladne noči groze z zgodnjo slano



Fižol je izredno poln. A kaj, ko to pišemo v oktobru namesto v septembru. Zrnje ne bo dozorelo



V nedeljo, 8. septembra dopoldne je na zaključni slovesnosti ob stoletnici žalskega tabora po promenadnem koncertu godbe na pihala iz Liboj govoril v dvorani hmeljarskega doma zvezni poslanec Tone Bole. V programu so sodelovali gojenci glasbene šole Žalec, celjski moški komorni zbor in recitatorji. Med 250 udeleženci so bili tudi gostje iz Ljutomera
Skoda, da ni bila proslava na prostem in da ni znal organizator proslave na to zaključno slovesnost pritegniti kmetov

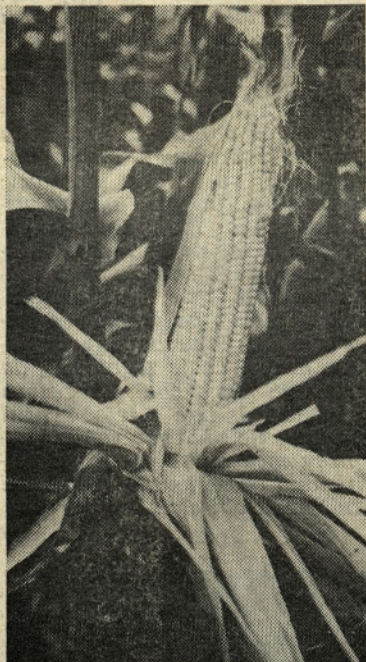
Zaposlitev

Marko razlaga v uradu za zaposlovanje:

— Iščem delo, doma imam ženo in 13 otrok.

Uradnik ga mirno vpraša:

— In kaj še delate poleg tega?

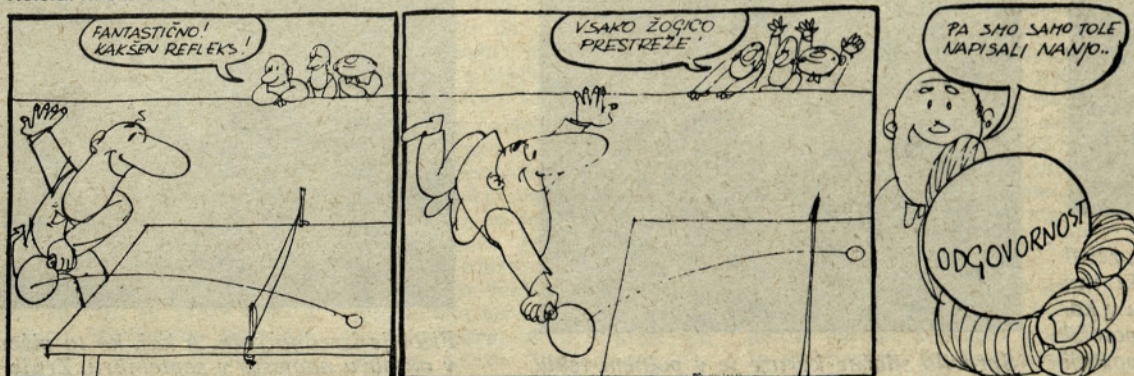


Tudi kuruza bo bolj pozno dozorela. Obeta pa dobro bero in veselo ličkanje, ki se ponavadi zavleče pozno v noč



— Ti si lump iz privatnega sektorja! — Ti si pa ... iz družbenega!

MOJSTER PING-PONGA



Ljudske napovedi

Ako z drevja zgodaj listje pade, njive bodo k letu rodovitne rade.

Na Urške dan si zelje z zeljnika spravi, da ti ga vreme Šimona in Jude v nič ne pripravi.

PREGOVORI

Več glav več ve — pa tudi več pokvari.

Kdor sebi in svojim ne privoščiči, zbira za druge, ki se vesele z njegovimi dobrinami.

UGANKA

Učiteljica se učila ni, in vendar starost in mladost uči. (Ključna)

ZA SMEH

NAPACNA ZVEZA

— Halo! Rezervirajte mi dve mesti za zvečer.

— Na žalost, mi ne rezerviramo mest vnaprej.

— Kako? Ni tam gledališče?

— Ne, to je bolnica!

Mlad tat pozveduje po prihodnji moški modi.

— Se boš ženil? — ga vpraša kolega.

— Ne! Le vedeti moram, kje bodo prišiti žepi.

Smrt v Belih vodah

Šestnajstega septembra se je zgodila v Belih vodah huda prometna nesreča. Življenje je izgubil buldozerist Strojne postaje Žalec, 33-letni FRANC KORENAK iz Drešnje vasi.

Korenaku se je pokvaril buldozer. Z unimogom, ki je ekipi pripeljal gorivo, se je namenil v Žalec. Vozilo je v ovinku in na blagi strmini zavozilo na rob ceste in se prevrnilo po strmini. Imenovani je padel iz unimoga pod cesto, kjer ga je le-ta stisnil in tako hudo poškodoval, da je uro po nesreči podlegel.

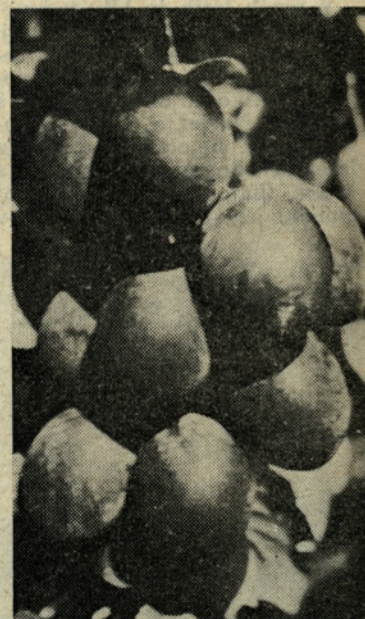
Zapustil je ženo in dva otroka. Franc je bil marljiv in vesten delavec, zato ga bomo pogrešali.

Strojna postaja Žalec

OGLAS

Prodam 23 hektarsko posestvo (od tega 17 ha gozda) za 50.000 N-din.

Mlinarič Ana
Marija Reka 34



Slive in češplje so letos kot en sam velik grozd. Trg in cena sta onemogočila njihovo predelavo po gospodinjstvih v marmelado; romale so v sode za žganje, veliko pa jih je tudi zgnilo pod drevesi.

Primer: V največji sezoni so češplje na celjskem trgu od 1,00 do 1,2 N-din, na Kozjanskem in še bliže pa so 0,15 do 0,20 N-din

STROKOVNJAK

V Kmetijski preskrbi neka ženska kupuje gnojila, jih ovahava in pravi:

»Nimate morda takšnega, ki lepo diši? Pognojila bi rada ciklamam.«



Hmeljar

»Hmeljar« izdaja Centralni delavski svet. Ureja uredniški odbor: predsednik: Karel Kač; člani: Plaskan Vlado, Jeriček Zlatko, Janič Vinko in Janše Jože. Urednica strokovne priloge, dipl. ing. Kač Miljeva. Glavni in odgovorni urednik ing. Vybihal Vili. — Uredništvo je na upravi KK Zalec. List izhaja mesečno. Letna naročnina 12 N-dinarjev. Rokopisov ne vračamo. — Tisk in klišei »Celjski tisk« Celje.

PRILOGA HMELJARJA

Dipl. inž. agr. Tone Wagner:

PRED HMELJNO RAZSTAVO

Kakovost hmelja določa o uspehu v proizvodnji. Tega se hmeljarji zavedajo, zato vse leto s skrbjo bdijo nad hmeljno rastlino. Želijo na pogled lepe hmeljne strožke, vabljuje zelene barve, dobro zraščene, in obvarovane pred boleznimi in škodljivci ter polne lupulina. Poleg hmeljarja vpliva na kakovost pridelka tudi vreme in tla. Predvsem vreme odloča o zraščeni storžki in količini lupulina.

Z željo, da bi se najširši krog pridelovalcev hmelja v Sloveniji seznanil s kvaliteto hmelja, se je Poslovno združenje Styria določilo, da vsako leto organizira razstavo hmeljnih vzorcev, kjer bodo ocenili kakovost pridelka.

Prva taka ocenitev kakovosti hmelja bo letos. Razstava, ki bo sledila tej ocenitvi, pa bo prikaz letošnje kvalitete pridelka. Na objavo v Hmeljarju se je javilo preko 200 pridelovalcev hmelja v Sloveniji. Posebna komisija — s strani Inštituta za hmeljarstvo pri Poslovnem združenju Styria — bo vse zbrane vzorce organoleptično ocenila. Vzorci bodo tudi kemično analizirani — določen bo odstotek humulona. Količina humulona, ki je bistveni sestavni del hmeljnega storžka je pomembna. Pivovarji v svetu vedno bolj vrednotijo hmelj po humulonu.

Organoleptična ocena pa ne bo le običajna prevzemna ocena hmelja. Komisija bo ocenila posebej poedine lastnosti hmelja, ki izražajo njegovo kakovost. Organoleptično ocenjujemo s čutili, zato je ocena subjektivna. Da bi bila čimbolj objektivna, sestavljajo komisijo trije člani.

Pri organoleptični oceni ali bonitiranju hmelja ocenjujemo naslednje lastnosti, ki vplivajo na trgovsko in pivovarniško vrednost hmelja: obiranje, barvo, lesk, varstvo, izenačenost, izgled, zraščenosť, količino lupulina, barvo lupulina in aromo. Vsaka lastnost je ocenjena z 1—5 točk. Maksimalno število točk je 50 za organoleptično oceno. Mimogrede: Inštitut za hmeljarstvo po tej metodi ocenjuje vzorce hmelja, ki jih zbere širom hmeljarskega področja, da ugotovi kakovost letnika, kot tudi vzorce hmelja iz agrotehničnih raziskovalnih nalog in programa zlahtnenja, že od leta 1960.

Značilno za savinjski golding je, da v povprečju ne dosega maksimalnega števila točk za količino lupulina, izenačenost, zraščenosť in izgled. Seveda se ocena spreminja iz leta v leto in od vzorca do vzorca. Tudi obiranje, tu mislimo na ročno obiranje, postaja iz leta v leto slabše.

Kako pa ocenjujemo poedine lastnosti kakovosti hmelja v organoleptični oceni?

1. Pri ocenjevanju obiranja pazimo na to, da so strožki poedino obrani, da jih

ni več kot 3 skupaj. V vzorcu ne sme biti listov ali delov panog oziroma pecljev.

2. Barva hmelja se ocenjuje po intenzivnosti; odvisna je od sorte, pogojev rasti, časa obiranja, sušenja in načina uskladiščenja. Nezrel hmelj je izrazito zelene barve, prezrel zelenkasto rumene. Drugi rjavi ali sivkasti odtenki zelene barve so znak nepravilnega ravnanja ob spravilu in skladiščenju hmelja.

3. Lesk izraža zrelost in ravnanje s hmeljem po obiranju. Nezrel hmelj nima leska, prav tako kot tudi ne hmelj, ki je bil nepravilno sušen ali vskladiščen.

4. Varstvo. Hmelj ne sme imeti poškodb od bolezni ali škodljivcev.

5. Izgled hmelja izraža predvsem obliko storžkov. Hmeljni storžki morajo biti podolgovato jajčasti. Hmeljni vzorec mora dati izgled prožnega, gladkega in jedrega hmelja. Storžki morajo biti zaprti. Grob ali presušeni hmelj ni lepega izgleda. Iz hmelja, kjer krovni lističi niso zaprti, se iztresa lupulin. Lističi storžka naj bodo enako veliki, prožni z bogato razporejenimi žilicami.

6. Izenačenost nam pove, kako je vzorec izenačen po velikosti storžkov. Če so v njem veliki in mali strožki, je izenačenost slaba. Najlepše je, če vzorec vsebuje le enako velike storžke, ki so zreli in lepo zaprti.

7. Tudi na zraščenosť predvsem vpliva sorta, gnojenje in vreme. Pri tem ločimo grobo in fino zraščene storžke. Zraščenosť določimo tako, da storžek pretrgamo in

ugotovimo, če je vretence grobo ali fino. Pri velikih in osemenjenih ali preraščenih storžkih je zraščenosť slaba. Tudi nezrel hmelj je slabo zraščeno. Slabo zraščeni storžki imajo malo lupulina, se radi razsujejo in lupulin se v njih slabo zadržuje.

8. Količino lupulina ugotovimo tako, da pretrgamo več strožkov vzdolž vretence in ocenimo količino lupulina. Zgodaj obran hmelj ima manj lupulina kot zrel.

9. Barva lupulina naj bo svetlo rumena ali limonasto rumena. Barva lupulina postane temnejša zaradi nepravilnega sušenja ali pa zaradi staranja hmelja. Tudi nekatere sorte, predvsem z veliko količino lupulina imajo temnejšo barvo lupulina.

10. Hmeljni vonj (aroma) je poln, karakterističen. Nezrel hmelj ima slabo, neintenzivno aromo. Prezrel hmelj ima ostro aromo. Kakovost hmeljne arome je sortna značilnost.

Poleg opisane organoleptične ocene hmelja, bo komisija točkovala tudi količino humulona, ki ga bo ugotovil kemijski laboratorij Inštituta za hmeljarstvo. Z razvojem tehnologije v pivovarstvu, postaja objektivno vrednotenje hmelja vse bolj aktualno. Zato v svetu vse bolj in bolj dopolnjujejo bonitiranje hmelja s kemično analizo. Nekatere pivovarne že kupujejo hmelj določene sorte ali provinience po kemični analizi.

Pričakujemo, da bo razstava ocenjenih hmeljnih vzorcev poživila našo hmeljarsko dejavnost in dala novih smernic za izboljšanje kakovosti našega hmelja.



Suša je res zavrla rast hmelja, a si je opomogel in obrodil izenačen in še kar obilen plod. Na sliki je v jeseni vsakdanji prizor — visoko naložen voz z balami suhega grenko diščega hmelja



Pravilnik o hmeljni razstavi in ocenjevanju vzorcev

Na podlagi člena 30/9 Statuta združenja in sklepa Izvršnega odbora za hmeljarstvo pri PZ Styria Celje-Maribor z dne 3. 7. 1968 je izvršni odbor za hmeljarstvo sprejel, upravni odbor združenja pa dal svoje soglasje na naslednji

PRAVILNIK

o zbiranju hmeljnih vzorcev, ocenitvi kakovosti in o organizaciji razstave vzorcev

I. Splošna določila

1. člen

Z namenom, da se vsako leto ugotovi kakovost hmeljnega pridelka, pridobljenega na področju Slovenije, se uvede sistem zbiranja in ocenjevanja hmeljnih vzorcev po zaključeni proizvodnji.

2. člen

Cilj zbiranja in ocenjevanja hmeljnih vzorcev je, da se na podlagi ugotovljenih rezultatov uvedejo potrebni ukrepi za izboljšanje proizvodnje in kakovost pridelka kot bistvenega elementa za čimboljši plasman hmelja.

3. člen

Ugotovljeni rezultati pri ocenjevanju kakovosti pridelka naj koristijo za javno popularizacijo dosežkov posameznih pridelovalcev hmelja in za uvajanje raznih načinov stimulacije vlaganja naporov pridelovalcev. Pri tem pridejo v poštev razstave vzorcev, podelitev diplom, nagrade in podobno.

4. člen

Pravilnik velja za vse pridelovalce hmelja Slovenije, združene v Poslovnem združenju Styria Celje-Maribor s tem, da je obvezen za vsakega pridelovalca, ki se prostovoljno prijavi, da bo predložil svoj pridelek v kakovostno oceno in pristane, da se njegov vzorec hmelja razstavi na vsakoletni vzorčni razstavi, ki jo organizira izvršni odbor za hmeljarstvo po spravi hmelja.

II. Organizacija zbiranja hmeljnih vzorcev

5. člen

Pridelovalec hmelja, ki želi predložiti vzorec svojega pridelka za ocenitev in razstavo vzorcev, je dolžan vsako leto do 1. septembra prijaviti na posebni prijavnici Hmeljni komisiji pri Inštitutu za hmeljarstvo v Žalcu. Pravico do prijave ima vsak pridelovalec, t. j. delovna organizacija, ki je član združenja in njeni kooperanti.

6. člen

Inštitut za hmeljarstvo Žalec določi strokovno ekipo z nalogo, da zbere od vseh prijavljenih vzorcev hmelja v posebnih vrečkah, za katere poskrbi Hmeljna komisija. Vzorca hmelja se morajo zbrati vsako leto najkasneje do 20. septembra.

7. člen

Strokovna ekipa za zbiranje vzorcev mora svoje delo opraviti dosledno in nepristransko. Vzorca se morajo vzeti v skladiščih pridelovalcev iz kupov ali transport-

nih vreč brez kakršnega koli odbiranja. Nespoštovanje teh določil ima za posledico diskvalifikacijo vzorca. Prav tako se odkloni vzorec če se ugotovi, da je bil vzorec nalašč pripravljen za ocenitev in razstavo. Vsem lastnikom oddanih vzorcev se izda potrdilo o oddaji vzorca.

8. člen

Pridelovalec je dolžan dati 350 g suhega hmelja za organoleptično oceno in razstavo, ter posebej 50 g za kemično analizo in to brezplačno. Vsi sprejeti vzorca morajo biti primerno označeni s številkami tako, da je izključena vsakršna zamenjava lastništva. Vzorca se skladiščijo pri Hmeljni komisiji.

9. člen

Strokovna ekipa Inštituta za hmeljarstvo izroči vse zbrane vzorce posebni komisiji, katera izvrši organoleptično oceno vseh vzorcev. Dodatno količino vzorcev (50 g) pa izroči laboratoriju Inštituta za hmeljarstvo z naročilom, da izvrši za vsak vzorec posebej kemično analizo in predloži rezultate. Po izvršeni analizi se vzorca uskladiščijo pri Hmeljni komisiji do razstave. Prva in druga analiza morata biti končani vsako leto do 10. oktobra.

Posebna komisija iz prvega odstavka tega člena je dolžna, da do navedenega roka predloži Inštitutu za hmeljarstvo dokumente oz. rezultate o izvršeni oceni vzorcev in obračun stroškov za opravljeno delo.

III. Ocenjevanje hmeljnih vzorcev

10. člen

Posebna komisija Inštituta za hmeljarstvo Žalec izvrši organoleptično oceno hmeljnih vzorcev. Komisija ima tri člane, v katero imenuje Izvršni odbor za hmeljarstvo enega in Inštitut za hmeljarstvo dva člana. Komisija opravi svoje delo samostojno in dokončno.

11. člen

Ocena hmeljnih vzorcev iz prejšnjega člena se opravi po naslednjih lastnostih:

obiranje	1—5 točk
barva	1—5 točk
lesk	1—5 točk
varstvo	1—5 točk
izgled	1—5 točk
izenačenost	1—5 točk
zraščenost	1—5 točk
količina lupulina	1—5 točk
barva lupulina	1—5 točk
aroma	1—5 točk

Po metodi organoleptične ocene lahko vzorec hmelja prejme maksimalno 50 točk.

12. člen

Kemično analizo hmeljnih vzorcev izvrši laboratorij Inštituta za hmeljarstvo v Žalcu. Za vsak vzorec določi odstotek humulona, s tem, da posebna komisija na podlagi rezultatov kemične analize tudi za to oceno določi točke po naslednjih kriterijih:

do 5 % humulona	0 točk
za 5,0 % — 5,5 %	2,5 točk
za 5,5 % — 6,0 %	5,0 točk
za 6,0 % — 6,5 %	7,5 točk
za 6,5 % — 7,0 %	10,0 točk
za 7,0 % — 7,5 %	12,5 točk
za 7,5 % — 8,0 %	15,0 točk
za 8,0 % — 8,5 %	17,5 točk
za 8,5 % — 9,0 %	20,0 točk
za 9,0 % — 9,5 %	21,0 točk
za 9,5 % — 10,0 %	22,0 točk
za 10,0 % — 10,5 %	23,0 točk
za 10,5 % — 11,0 %	24,0 točk
nad 11 %	25,0 točk

Točke, ki jih vzorec dobi na podlagi odstotka humulona, se prištejejo organoleptični oceni in tako ugotovi skupna vrednost vzorca po obeh analizah.

13. člen

Posebna komisija, ko je ugotovila končno oceno vzorcev, izroči vso dokumentacijo Inštitutu za hmeljarstvo z nalogo, da izdela dokumente o oceni vseh vzorcev. Ta dokument se izdela v dveh izvodih s tem, da enega predloži organizatorju vzorčne razstave, drugega pa izroči Hmeljni komisiji za arhiv.

IV. Organizacija vzorčne razstave

14. člen

Zaradi popularizacije kvalitetne proizvodnje ob uporabi sodobnih agrotehničnih metod dela v proizvodnji se vsako leto predvidoma v oktobru organizira razstava vzorcev hmelja iz proizvodnje tekočega leta.

15. člen

Organizator vzorčne razstave je izvršni odbor za hmeljarstvo PZ Styria Celje-Maribor. Za tehnično izvedbo razstave imenuje izvršni odbor vsako leto najkasneje do 1. avgusta pripravljalni odbor z nalogo, da izvrši vse priprave in izvedbo razstave. Odbor določi datum, čas trajanja in mesto razstave.

16. člen

Za razstavo vzorcev hmelja se uporabijo izključno vzorca zbrani in analizirani v smislu prejšnjih členov tega pravilnika, ter dokumentacija o kvaliteti pridelka, ki jo je na podlagi predhodne organoleptične in kemične analize izdelal Inštitut za hmeljarstvo v Žalcu.

17. člen

Smisel razstave je, da se javno prikažejo proizvodni uspehi posameznih pridelovalcev hmelja in podelijo za najboljšo kvaliteto primerna priznanja v obliki zlatih, srebrnih in bronastih diplom. Poleg tega se uvede za najboljši pridelek leta posebno priznanje. Za najboljši pridelek prejme proizvajalec poleg zlate diplome še »ZLATI STORZEK« (šampion leta).

18. člen

Vsi vzorci hmelja za razstavo so opremljeni z listino (dokumentom) o ocenjevanju kakovosti pridelka, najboljši pa še z oznako diplome ki jo je vzorec prejel.

19. člen

Po končani razstavi se izvrši na primeren način podelitev diplom vsem nagrajencem ob navzočnosti predstavnikov Združenja, Inštituta za hmeljarstvo in drugih ustreznih ustanov.

V. Financiranje ocenjevanja in razstave

20. člen

Prireditveni odbor za razstavo je dolžan, da napravi predračun stroškov ocenjevanja vzorcev in razstave in ga predloži izvršnemu odboru za hmeljarstvo v potrditev.

21. člen

Za kritje vseh stroškov zbiranja in ocenjevanja hmeljnih vzorcev ter stroškov razstave se sporazumno z vsemi pridelovalci hmelja nameni vsako leto prispevek 0,005 N-din po kg suhega pridelka, pridelanega v tekočem letu. Razen tega so še dohodki za te namene v obliki izrednih prispevkov, dohodek od prodanega hmelja zbranega v obliki vzorcev in drugo.

22. člen

Sredstva iz prejšnjega člena se odvedejo Inštitutu za hmeljarstvo v Žalcu, ki se zadolži, da izvrši tehniko plačila in obračuna vseh stroškov. Prispevek od hmelja odvede za ta namen skupno za vse pridelovalce Hmezad — obrat Kmetijskega kombinata Žalec.

Inštitut za hmeljarstvo je dolžan, da po končani razstavi predloži izvršnemu odboru za hmeljarstvo PZ Styria Celje-Marijbor dokončni finančni obračun.

VI. Končne določbe

23. člen

Ta pravilnik je veljaven takoj, ko ga potrdi Izvršni odbor za hmeljarstvo PZ Styria Celje-Maribor in da nanj soglasje njen upravnih odbor.

24. člen

Vse spremembe in dopolnitve tega pravilnika se predlagajo Izvršnemu odboru za hmeljarstvo, ki o njih sklepa in odloča.

25. člen

Vse spore, ki bi nastali zaradi kršitve odločil tega pravilnika, rešuje na prvi stopnji predsedstvo, dokončno pa izvršni odbor za hmeljarstvo PZ Styria Celje-Maribor.

Predsednik IO
za hmeljarstvo
Kač Karel

Kongres Evropskega hmeljarskega biroja je bil letos v Londonu insicer od 12. do 15. avgusta. Predstavniki hmeljnih proizvajalcev iz 9 evropskih držav-članic so se letos sestali že osemnajstič. Kot opazovalci so se kongresa udeležili tudi predstavniki iz ZDA in Madžarske. Jugoslovanska delegacija iz Slovenije in Bačke je bila številna, vodil jo je inž. Lojze Četina, sedanjí predsednik EHB. Poročilo o kongresu in zasedanju tehnične in ekonomske komisije bomo natisnili v prihodnji Prilogi hmeljarja. Danes pa seznanjamo bralce o kongresu, s katerim je predsednik inž. L. Četina otvoril kongres.

Otvoritveni govor predsednika inž. L. Četina na 18. kongresu EHB v Londonu

Spoštovani g. Allsopp,
dame in gospodje!

Spet je minilo leto in zbrali smo se, da bi položili račune o delu v EHB in se pogovorili o aktualnih vprašanih. Vedno je lepo srečati dolgoletne sodelavce in prijatelje. Posebno me veseli, da lahko otvar-

jam 18. kongres EHB v znamenitem velikem in lepem Londonu.

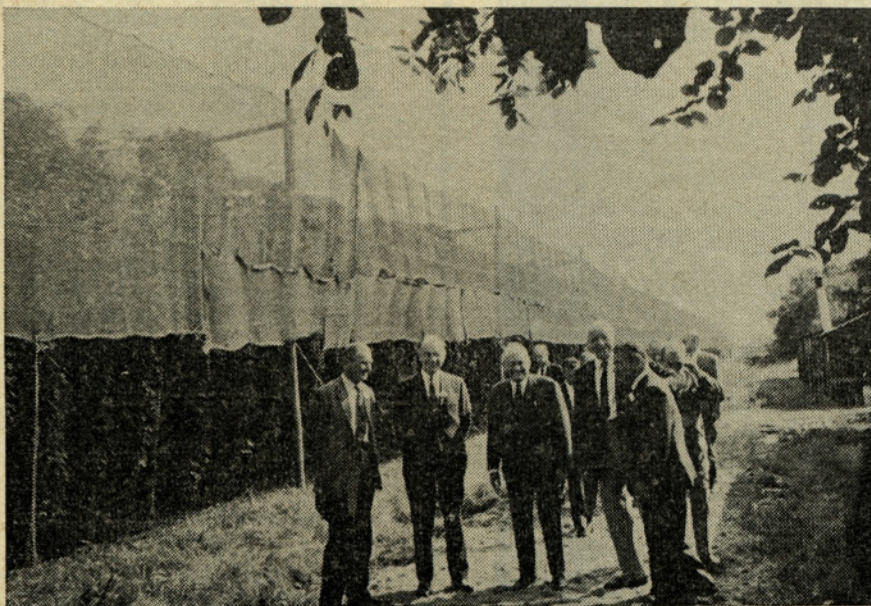
Dovolite mi, da ob tej priložnosti pozdravim vse predstavnike držav članic EHB, posebej pa še opazovalce iz ZDA in Madžarske. Generalno skupščino obveščam, da so se opravičili opazovalci iz DR Nemčije.

Žal vam moram sporočiti še žalostno novice, da je pred kratkim preminul g. Fremantle, ki je bil dolgoletni član angleške delegacije v EHB in upravnik Hops Marketing Boarda. S svojimi dalekovidnimi, jasnimi in realističnimi pogledi je razjasnil marsikatero vprašanje in tako pomagal k uspešnim zaključkom. Visoko cenimo njegovo sodelovanje. Marsikdaj je mnogo prispeval k rešitvi zamotanih problemov evropskih hmeljarjev. Pri našem delu bomo dobrega strokovnjaka in iskrenega prijatelja močno pogrešali. Njegove velike zasluge mu bodo zagotovile časten spomin med nami. Generalni skupščini predlagam, da počastimo njegov spomin z enominutnim molkom... Hvala!

18. kongres EHB zaseda v času depresivne tržne situacije. Lanski zlom cen nas je nekoliko presenetil. Še na 17. kongresu v Madridu smo ocenjevali, da je hmeljsko tržišče izravnano. Pozneje pa se je pokazalo, da je bila moja skeptičnost do takratne ocene žal pravilna. Po mojem mnenju so k depresiji prispevali oziroma povzročili, da so nas presenetili naslednji momenti:

1. Močno povečanje površin hmeljišč na svetu, k čemur je pripomogla relativna konjunktorna situacija na hmeljskem trgu v zadnjih letih.

2. Konjunktorna atmosfera zadnjih let se je kljub povečanju površin obdržala, kar bi lahko pripisali razmeroma nizkim pridelkom. Verjetno je k temu pripomo-



Delegati so si na strokovni ekskurziji ogledali hmeljišče na področju West Midland

gla še proizvodnja ekstraktov in drugih oblik konzerviranja hmelja, ki omogočajo daljše skladiščenje.

3. Znatno podcenjevanje pridelka hmelja letnika 1967 v nekaterih državah. Samo v državah EHB je cenitev za 70.000 stotov á 50 kg ali za 7,5 % manjša kot je bil potem dejanski pridelek.

4. Splošno precenjevanje doziranja hmelja pivu v zadnjih letih. Se vedno se računa z dodatkom hmelja 175 g/hl. Po mojih računih in oceni pa je padel povprečni dodatek že pod 170 g/hl. Podrobneje sem o tem že pisal v »Hopfen-Rundschau«, za-

to se na tem vprašanju ne bi zadrževal dalje časa.

Na tem mestu želim ponovno izraziti svoje globoko prepričanje in željo, da se lahko uspešni le skupni napor za usklajevanje proizvodnje in potrošnje hmelja. Zapiranje v lastne meje in delovanje izključno v lastnem interesu prav gotovo ne pomeni dolgoročne rešitve za hmeljarje. Upam, da bomo v dani situaciji lažje spoznali, da se moramo problematike hmeljskega trga lotiti in jo zdraviti pri koreninah. Zavedati se moramo, da je hmeljsko tržišče ne le nacionalni, ampak širši pro-

blem. Čim širše ga bomo zajeli, tem več uspeha bomo imeli.

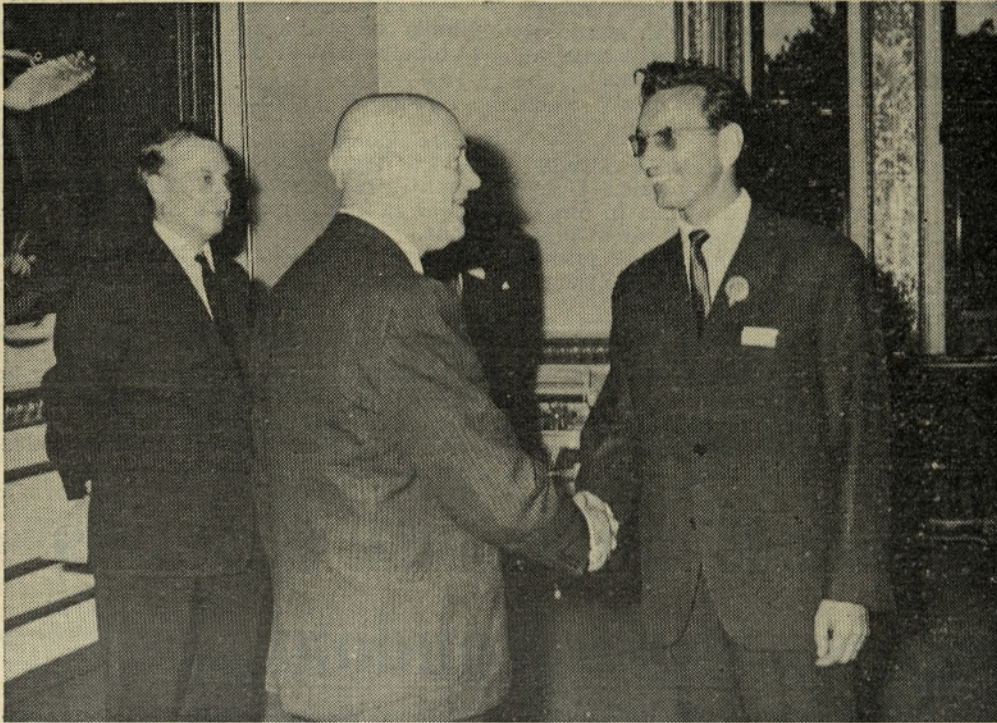
Komisije EHB, znanstvena, tehnična in ekonomska, so uspešno delale. Znanstvena komisija je zasedala v ožjem obsegu o priliki zasedanja zvezne komisije v Jugoslaviji, v širšem obsegu pa konec julija na Češkolovaškem. Tehnična komisija je v ožjem obsegu zasedala o priliki seje predsedstva marca 1968 v Parizu, v širšem obsegu z zanimivo obliko — forumskim razgovorom — pa včeraj in danes tu v Londonu. Včeraj je zasedala tudi ekonomska komisija pod vodstvom novega predsednika Capt. Holmesa. Obravnavala je važne probleme. Komisijam posebno pa njihovim predsednikom želim izreči priznanje in zahvalo za opravljeno delo na teh važnih področjih. Tudi v bodoče moramo sodelovanje komisij in strokovnjakov nadalje razvijati in misliti na racionalno sodelovanje.

Naša vsakoletna srečanja so velikega pomena. Spoznamo probleme, iščemo ustrezne rešitve, izmenjamo izkušnje in ne nazadnje, spoznavamo se v osebnih kontaktih. Kot dobri prijatelji bomo tudi na težavnem področju hmeljarstva napravili tisto, kar je v danem prostoru in času mogoče.

Spanskim kolegom se želim še enkrat zahvaliti za odlično organizacijo 17. kongresa v Madridu in za gostoljubnost, ki so nam jo ob tej priložnosti izkazali. Prav tako tudi letošnjim gostiteljem za povabilo in čestitam k odlični organizaciji 18. kongresa v Londonu.

S tem zaključujem in prosim g. Allsoppa, predsednika Hops Marketing Boarda, da kot prireditelj po našem običaju vodi zasedanje generalne skupščine.

G. Allsopp, spoštovane dame in gospodje, razglašam, da je 18. zasedanje generalne skupščine otvorjeno in želim veliko uspeha.



Inž. Lojze Cetina, sedanjí predsednik EHB se pozdravlja z državnim sekretarjem g. J. Hoyem, ki je priredil sprejem za udeležence kongresa v Lancaster House