

# Rastlinske posebnosti doline Suhorice v osrednjih Brkinih

*Igor Dakskobler*

Brkine, v glavnem flišno hribovito pokrajino v jugozahodni Sloveniji, sem prvič obiskal pozno jeseni leta 1981, ko sem si z idrijskimi gozdarji ogledal tamkajšnje od žleda močno poškodovane gozdove. Poslej sem v njene različne dele hodil z nekaterimi botaničnimi kolegi predvsem zaradi kartiranja in popisovanja rastlinskih združb. Nekajkrat so me tja pripeljali tudi kraški gozdarji, a večinoma bolj v njegove obrobne dele. Naključje pa je pripomoglo, da sem se rastlinstvu koščka tega svojskega dela naše države, doline Suhorice (skupaj s Padežem je levi pritok Velike vode ali Reke), nekoliko bolj posvetil in nekaj svojih opažanj bom povzel v tem zapisu.

*Gozdna cesta nad desnim bregom Suhorice, kjer je Domen Stanič opazil kranjski volčič (Scopolia carniolica).*

*Foto: Igor Dakskobler.*



Od primorskih (koprskih) botanikov sem izvedel za najdbo kranjskega volčiča (*Scopolia carniolica*) ob enem izmed njenih desnih pritokov (Stanič, 2022). Ker je to nahajališče za zdaj edino v jugozahodni Sloveniji, sem ga želel fitocenološko raziskati. To mi je uspelo ob pomoči navodil najditelja, Domna Staniča, in ob tem priti tudi v samo dolino.

Prehodil in nekoliko pregledal sem jo le ob njenem okoli štiri in pol kilometra dolgem spodnjem in srednjem teku, od sotočja z reko Padež (ta se kmalu nato izliva v Reko) pri nekdanjem mlinu Bibec (nadmorska višina okoli 375 metrov) do zaselka Šmagorje (tudi Šmagurje ali Šmagurka), ki pripada vasi Ostrožno Brdo, vse do nekdanje do-

mačije Bižaj (nadmorska višina je tam okoli 450 metrov). Pri Bižaju je sotočje dveh povirnih krakov Suhorice – desnega, ki se imenuje Suhorica in ima zelo razvejeno povodje z najbolj južnimi izviri pod vasjo Prelože -, in levega, ki se imenuje Šmagurka, s še precej večjim povodjem in z izviro pod hribom Karlovica (772 metrov) zahodno od vasi Pregarje. Pred nekaj leti sem na radiju večkrat poslušal, da naj bi dolino Suhorice zajezili in z njeno vodo pomagali zagotoviti trajnejšo oskrbo Slovenske Istre s to življenjsko potrebno dobrino. Pozneje sem izvedel, da so domačini in uprava Regijskega parka Škocjanske jame dosegli, da sta se vodno gospodarstvo in pristojno ministrstvo za zdaj tej nameri odrekli.

*Reka Suhorica. Foto: Igor Dakskobler.*



Kaj bi izginilo, če bi svojo namero uresničili? Predvsem logi, sestoji črne jelše (*Alnus glutinosa*) in drugih listavcev, ki poraščajo nanose tik ob reki (to zame je Suhorica, geografi jo večinoma zapisujejo kot potok!). Nekateri so očitno nastali na opuščeni kmetijskih površinah in v njih je ponekod tudi precej belega gabra (*Carpinus betulus*). Sploh se po ostankih nekdanjih teras vidi, da so predvsem na levem bregu reke nekoč prevladovali kmetijske površine, ki pa jih je že povsem prerasel pionirski gozd različnih listavcev. Ponekod so sadili smreko (*Picea abies*) in gladki bor (*Pinus strobus*). V bolj mokrotnih delih pa so logi starejšega izvora, z lepimi, debelimi in visokimi črnimi jelšami, tudi posamično bukvijo (*Fagus syl-*

*vatica*), krhko vrbo (*Salix fragilis*), gorskim brestom (*Ulmus glabra*), velikim jesenom (*Fraxinus excelsior*), gorskim in poljskim javorjem (*Acer pseudoplatanus*, *Acer campestre*), cerom (*Quercus cerris*), lesniko (*Malus sylvestris*), tu in tam tudi s kakšno smreko, ki ji v tem delu Brkinov rastišča ustrezajo in se pomlajuje in subsponatano širi v naravne gozdove.

Najbolj barviti so logi zgodaj spomladi, ko je vodostaj reke običajno visok in jo je pogosto treba prebresti. Takrat cvetijo dvolistna morska čebulica (*Scilla bifolia*), podlesna in zlatična vetrnica (*Anemone nemorosa*, *A. ranunculoides*), spomladanski žafran (*Crocus vernus* subsp. *vernus*, sin. *C. napolitanus*, *C. heuffellianus*, *C. exiguus*), spomladanska lopa-

*Log črne jelše (Lamio orvalae-Alnetum glutinosae) v dolini Suhorice. Foto: Igor Dakskobler.*



Zgodnja pomlad ob Suhorici, dvoлистna morska čebulica  
(*Scilla bifolia*). Foto: Igor Dakskobler.



tica (*Ficaria verna*, sin. *Ranunculus ficaria*), rumena pasja čebula (*Gagea lutea*), navadni pljučnik (*Pulmonaria officinalis*) in navadni lusnec (*Lathraea squamaria*), poganjati pa začanja tudi čemaž (*Allium ursinum*). Kasneje zacvetijo velecvetna mrtva kopriva (*Lamium orvala*), gorska rumenka (*Galeobdolon montanum*), bela čmerika (*Veratrum album* subsp. *album*), brstična konopnica (*Cardamine bulbifera*), kosmata zlatica (*Ranunculus lanuginosus*), kolenčasta krvomočnica (*Geranium nodosum*), gomoljasti gabez (*Symphytum tuberosum*), kljukastosemenska zvezdica (*Stellaria montana*) in avstrijski divjakovec (*Doronicum austriacum*) ter tu redki vrsti, pisani grahor (*Lathyrus venetus*) in modrikasti repuš (*Phyteuma spicatum* subsp. *coeruleum*). Loge v dolini Suhorice kot drugod v povodju Velike vode (Reke) uvrščamo v združbo črne jelše in velecvetne mrtve

koprive (*Lamio orvalae-Alnetum glutinosae*). Kranjskega volčiča v njih nisem opazil. Kaže, da so za zdaj njegova rastišča le v ozkem obrežnem pasu strmega stranskega pritoka, ki ga tudi večinoma porašča črna jelša. Domnevamo celo, da je ta znamenita rastlina v Brkine in na pobočja doline Suhorice prišla s posredno človekovo pomočjo, z od drugod pripeljanim gradivom ob izgradnji prečne pobočne gozdne ceste.

Ni pa še ves obrečni prostor prerasel gozd. Tu in tam so majhne površine prodišč z zelo raznovrstnim rastjem, v katerem pa je največ mladih poganjkov črne jelše. Med zelišči pa so pogosti navadni repuh (*Petasites hybridus*), gozdna smiljka (*Cerastium sylvaticum*), penuša nedotika (*Cardamine impatiens*), gozdni repinec (*Arctium nemorosum*), kolenčasta krvomočnica in velecvetna mrtva kopriva.

*Z gozdom porasel prodnati otok v Suhorici. Foto: Igor Dakskobler.*





*Prodišće ob Suborici. Foto: Igor Dakskobler.*

*Veliki travnik ob Suborici. Foto: Igor Dakskobler.*



Precej več kot prodišč je ob Suhorici obrečnih travnikov. Zgodaj spomladi je težko oceniti, kako vrstno bogati so. Talne in vlažnostne razmere so za rast trave ugodne.

Večja travnata površina je ohranjena tudi na terasah nad desnim bregom reke, pod vasjo Suhorje (krajevno ime so Podsela), in v zadnjih dneh maja sem prav tam naredil



*Stenčja kukavica (Orchis coriophora) na travniku ob Suhorici. Foto: Igor Dakskobler.*

prve popise travišč. Vsaj v bolj strmih delih nekdanjih teras so cvetele tudi nekatere kukavičevke, navadna (*Orchis morio*), trizoba (*Orchis tridentata*, sin. *Neotinea tridentata*) in redkeje tudi pikastocvetna kukavica (*Orchis ustulata*, sin. *Neotinea ustulata*) in navadni kukovičnik (*Gymnadenia conopsea*). Ponekod sta bili prisotni tudi trava navadna oklasnica (*Danthonia alpina*) in dlakavi gadnjak (*Scorzonera villosa*). Kljub temu, da sem na teh travnikih popisal le malo submediteranskih vrst, jih je vsaj deloma mogoče uvrstiti še v submediteransko travniško združbo, ki se imenuje po oklasnici in gadnjaku (*Danthonio-Scorzoneretum villosae*). Zaradi precej globokih evtričnih rjavih tal so v njej pogo-

ste tudi vrste gojenih travnikov, med njimi posebej volnata medena trava (*Holcus lanatus*), po kateri imenujemo tukajšnjo podzdržbo (subasociacijo) – *Danthonio-Scorzoneretum villosae holcetosum lanati*.

Precej podobno travniško rastje sem popisal na nekoliko nagnjenem velikem obrečnem travniku (imenujem ga Veliki travnik pod Ločnim brdom) na levem bregu Suhorice, a sem na njem poleg prej napisanih kukavičevk (treh kukavic in kukavičnika) našel tudi redkejšo in bolj ranljivo steničjo kukavico (*Orchis coriophora*, sin. *Anacamptis coriophora*), zgolj en sam primerek, drugega sem opazil na drugem travniku na istem bregu reke, a bližje zaselku Šmagorje.

*Poletni videz travišča ob Suhorici s cvetočim ilirskim mečkom (Gladilous illyricus). Foto: Igor Dakskobler.*







*Ilirski meček (Gladiolus illyricus) na travniku ob Suhorici. Foto: Igor Dakskobler.*

Veliki travnik pa je vseboval še eno posebnost, ki sem jo konec maja le zaslutil na podlagi mečastih listov, pri junijskem popisovanju pa je bila ta posebnost očitna, namreč ilirski meček (*Gladiolus illyricus*). Ta lepa, zavarovana in ranljiva rastlina v Brkinih sicer ni tako redka, a se tu in tudi drugod po Sloveniji razveselim vsakega travnika, kjer jo še najdem. Ni rasla le na tem, temveč v manjšem številu še na nekaj drugih travnikih na istem bregu reke po njenem teku navzgor proti Šmagorju in na le enem travniku na desnem bregu reke pod Ostroškimi borštom, prav tako že blizu tega zaselku.

Podobno razmeroma pogost kot ilirski me-

ček naj bi bil v Brkinih tudi srhki nageljček (*Dianthus armeria*), a sam sem ga v dolini Suhorice opazil le na robu Velikega travnika z mečkom.

Šele ko sem primerjal popise obrečnih travnikov s popisi pobočnih travnikov nad dolino, sem ugotovil, da najbrž ne pripadajo isti travniški združbi. Obrečni travniki uspevajo na nekoliko bolj vlažnih tleh, v njih so vrste gojenih travnikov po številu in zastiranju skoraj enakovredne vrstam suhih travišč. Prvi, ki je v Sloveniji, predvsem na Kasu, opazil taka travišča, je bil nedavno preminuli znameniti tržaški profesor Livio Poladini. Združbo je imenoval po dišeči boljki (*Anthoxanthum odoratum*) in pokončni sto-

*Srhki nageljček (Dianthus armeria) na travniku ob Suhorici. Foto: Igor Dakskobler.*



klasi (*Bromus erectus*) – *Anthoxantho-Brometum erecti*. Ob Suhorici in nad njo so v njej pogosti tudi volnata medena trava, blede šaš (*Carex pallescens*), trizoba oklasnica (*Danthonia decumbens*), pirenejsko ptičje mleko (*Ornithogalum pyrenacum*), srčna moč (*Potentilla erecta*) in navadni pasji rep (*Cynosurus cristatus*). Podzdržbo (subasociacijo) sem imenoval po bledem šašu (*Anthoxantho-Brometum erecti caricetosum pallescentis*).

Ob jesenskem obisku Suhorice sem se razveselil, ker so bili vsi obrečni travniki sveže pokošeni, čeprav so razmeroma oddaljeni od naselij. Poznopoletna košnja zagotavlja, da se bodo napisane in še druge zavarovane in ranljive rastline ohranile tudi v prihodnje.

Podobni vrstno bogati travniki so še v bližini zadnje domačije zaselka Šmagorje (pri pristavi Šmagurka), višje ob reki navzgor jih nisem več opazil.

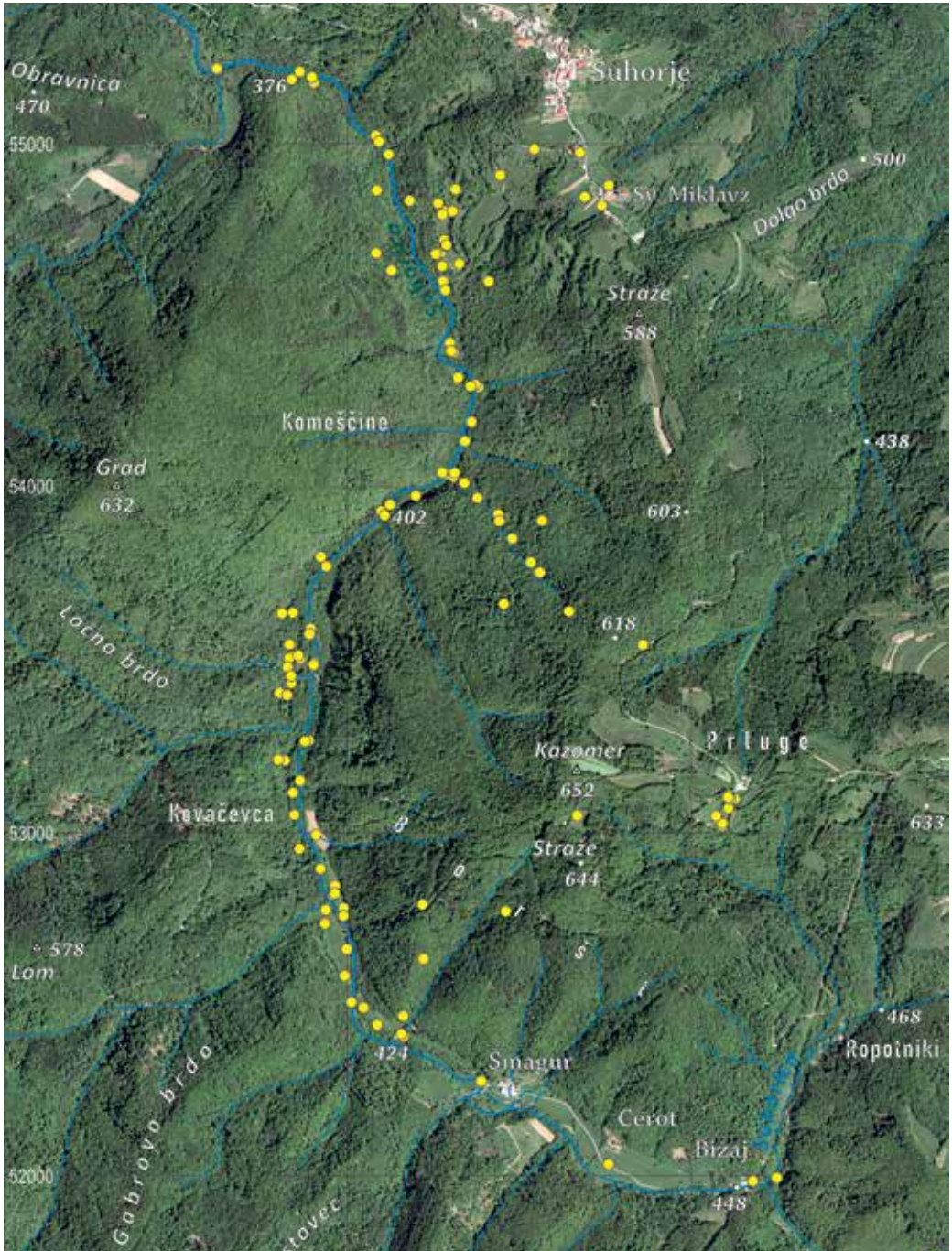
Pač pa je zelo lep travnik na nekdanjih terasah pri Ostrožnem Brdu, na Berišču, prav tako nad desnim bregom Suhorice, a ne več v tistem delu, ki bi ga načrtovana zajezitev uničila. Na tem travniku, kjer je pogosta navadna oklasnica in se tudi združba imenuje po njej (*Danthonio-Scorzoneretum villosae*), je v otavi v septembru v velikem številu primerkov, več kot sto petdeset, cvetela zavita škrbica (*Spiranthes spiralis*), še ena zavarovana kukavičevka. Na obrečnih travnikih ob Suhorici in v Podselu pod Suhor-

Zaselek Šmagorje ob Suhorici. Foto: Igor Dakskobler.



*Zemljevid raziskanega dela doline Suhorice z označenimi nahajališči botaničnih popisov.*  
 Zemljevid je izdelal Iztok Sajko.

jem je istega dne nisem opazil. Je pa tako na Berišču kot na mokrotnem delu manjše-  
 ga travniku na levem bregu Suhorice tudi



nahajališče zanimive praprotnice, navadnega kačjega jezika (*Ophioglossum vulgatum*). Tudi ta ranljiva vrsta je pokazatelj razmeroma naravnih rastišč.

V povodju Suhorice, zahodno od Ostrožnega Brda, pod hribom Vrhek (658 metrov) je tik ob cesti proti Suhorju (in tudi Šmagorju) kal, v katerem rastejo zanimive vodne rastline, med njimi tudi navadni rogoлист (*Ceratophyllum demersum*) in ostnati biček (*Schoenoplectus mucronatus*), dve ranljivi vrsti iz našega rdečega seznama.

Gozdov nad dolino nisem podrobneje raziskal, a vseeno v njih našel zanimivost, spominska obeležja in obnovljene barake nekdanje partizanske bolnišnic Zalesje, ki je tesno povezana z vojaškim zdravnikom Rdeče armade dr. Magomedom Gadžijevim. Po moji izkušnji so nahajališča skrivnih partizanskih objektov (bolnišnic, tehnik ali tiskarn) običajno tudi botanično zelo zanimiva in tudi Zalesje oziroma Ostroški boršt je tak kraj, ki ga bo treba še podrobneje pregledati. Vsekakor v tem delu Suhorice prevladuje bukov oziroma bukovo-hrastov gozd (*Castaneo-Fagetum sylvaticae*, *Ornithogalo pyrenaici-Fagetum*), ki je bil nekoč najbrž prevladujoči tip gozdnega rastja Brkinov.

Pokazatelj dobre ohranjenosti naravnega okolja ob Suhorici je tudi razmeroma majhno število popisanih tujerodnih vrst, skupno le štirinajst. Med drevesnimi vrstami je bolj pogosta le robinija (*Robinia pseudoacacia*). Gladki bor so večinoma sadili in se le ponekod pojavlja tudi subspontano. Med zelišči imata večje število nahajališč le enoletna suholetnica (*Erigeron annuus*) in drobnocvetna nedotika (*Impatiens parviflora*), ostale se pojavljajo večinoma le na ruderalnih rastiščih blizu zaselka Šmagorje. Tujerodne rastline Suhorice še niso preoblikovale na način, kot so recimo ponekod spremenile obrežja Velike vode (Reke).

Seznam popisanih vrst ob Suhorici obsega okoli štiristo petdeset taksonov, med njimi jih je dvajset zavarovanih in na rdečem seznamu. Popisane rastlinske združbe sodijo v

več evropsko varstveno pomembnih habitatskih tipov, pri čemer bi morebitna zajezitev najbrž uničila vsaj tri med njimi, obrečna jelševja, vzhodnomediterska suha travnišča in nižinske ekstenzivno gojene travnike, prav tako verjetno vsa nahajališča ilirskega mečka in steničje kukavice.

Ne vem, ali so tehniki in inženirji, ki so si zamislili jez na Suhorici, obhodili njene loge in travnike in ali so jim ti sploh zbudili kakšno pomisel, češ, to bo pa zdaj nepovratno uničeno. V *Planinskem vestniku* sem prebral zapis o znamenitem tehniku, inženirju in profesorju Francetu Avčinu. Že v začetku sedemdesetih let dvajsetega stoletja svojih študentov ni spraševal le o njihovih tehničnih in matematičnih znanjih in spretnostih, pač pa tudi o varstvu narave. Na izpitnem listku pri predmetu statistika je študent dobil vprašanje: »Verjetnost, da bo Narava premagala naravo človeka, je vse manjša. Kakšen bo svet, ko bo verjetnost nična?« Narava človeka je za zdaj dolino Suhorice pustila v razmeroma ohranjeni podobi, kjer imajo rastline in živali še primerno okolje za svoje življenje in ohranjanje vrst in združb. Da bi bilo med slovenskimi tehničnimi razumniki čim več podobno razmišljujočih, kot je bil nekoč prof. France Avčin.

## Zahvala

Nekatere v dolini Suhorici popisane rastline so mi prijazno določili dr. Branko Vreš, dr. Filip Kuzmič in Sanja Behrič.

### Literatura:

- Dakskobler, I., 2024: *Nekatere značilnosti rastja in rastlinstva v dolini Suhorice v Brkinih (jugozahodna Slovenija)*. *Folia biologica et geologica (Ljubljana)*, 65 (2), v pripravi za objavo.
- Ikanović, J., 2024: *Bo Narava premagala človeka? Spomini na profesorja Franceta Avčina*. *Planinski vestnik (Ljubljana)*, 124 (1): 20–22.
- Stanič, D., 2022: *Scopolia carniolica (0350/4)*. V: *Strgulc Krajssek, S., Dakskobler, I., (ur.): Nova nahajališča vrst. Hladnikia (Ljubljana)*, 49: 72.