





Univerza v Ljubljani  
Biotehniška fakulteta  
Oddelek za gozdarstvo in obnovljive gozdne vire

Zavod za gozdove Slovenije

**Razvoj koncepta večnamenskega gospodarjenja z gozdovi:  
funkcije gozda, ekosistemske storitve in prednostna  
območja**

Zbornik prispevkov

Ljubljana, 2013

Izdala in založila

Oddelek za gozdarstvo in obnovljive gozdne vire – Biotehniška fakulteta  
Zavod za gozdove Slovenije

CIP - Kataložni zapis o publikaciji  
Narodna in univerzitetna knjižnica, Ljubljana

630\*6(082)

RAZVOJ koncepta večnamenskega gospodarjenja z gozdovi : funkcije gozda, ekosistemske storitve in prednostna območja : zbornik prispevkov / [glavna urednika Andrej Bončina, Dragan Matijašič]. - Ljubljana : Oddelek za gozdarstvo in obnovljive gozdne vire, Biotehniška fakulteta : Zavod za gozdove Slovenije, 2013

ISBN 978-961-6020-68-8 (Biotehniška fakulteta)

1. Bončina, Andrej

271189760

Glavna in odgovorna urednika  
Andrej BONČINA, Dragan MATIJAŠIČ

Tehnična urednica in oblikovanje strani  
Tina Simončič

Dokumentacijska obdelava  
Maja Božič

Tisk  
Oddelek za gozdarstvo in obnovljive gozdne vire, Biotehniška fakulteta, Ljubljana

Tiskano decembra 2013 v 100 izvodih

Zbornik nerecenziranih prispevkov je bil izdan v okviru sedmega posvetovanja na temo Gospodarjenje z gozdovi in načrtovanje (Pokljuka, Triglavski narodni park, 17. december 2013).

Posvetovanje je bilo organizirano v okviru projekta Recharge.Green - programa Alpine Space, ki ga sofinancira Evropski regionalni razvojni sklad.

**recharge**  **green**  
BALANCING ALPINE ENERGY AND NATURE



## **Kazalo**

Andrej Bončina, Dragan Matijašič, Tina Simončič, Aleš Poljanec	Uvod.....	5
Janez Zafran	Uresničevanje koncepta večnamenskega gospodarjenja z gozdovi v Sloveniji – zakonodajni in politični vidik .....	7
Christian Rosset	Izkušnje s konceptom večnamenskega gospodarjenja z gozdovi v Švici .....	13
Janez Pirnat	Presoja kriterijev za določitev in ovrednotenje funkcij gozdov.....	17
Dragan Matijašič, Špela Habič, Robert Hostnik	Izkušnje s konceptom prednostnih območij pri načrtovanju večnamenskega gospodarjenja z gozdovi v Sloveniji .....	23
Andrej Bončina	Razvoj večnamenskega gospodarjenja z gozdovi: funkcije gozda, ekosistemske storitve in prednostna območja .....	31
Tina Simončič	Rezultati ankete o konceptu prednostnih območij pri večnamenskem gospodarjenju z gozdovi v Sloveniji.....	37



## Uvod

Andrej BONČINA<sup>1</sup>, Dragan MATIJAŠIĆ<sup>2</sup>, Tina SIMONČIČ<sup>3</sup>  
in Aleš POLJANEC<sup>4</sup>

Oddelek za gozdarstvo Biotehniške fakultete in Zavod za gozdove Slovenije že nekaj let redno organizirata posvetovanja ali delavnice, ki posegajo na področje gospodarjenja z gozdovi in načrtovanja. Zato smo tematski sklop tega sodelovanja poimenovali *Načrtovanje in gospodarjenje z gozdovi*. Z izbiro tem se odzivamo na aktualna dogajanja pri gospodarjenju z gozdovi in gozdnim prostorom ter izzive s področja upravljanja gozdov in načrtovanja. Letošnje posvetovanje je že sedmo po vrsti. Njegova posebnost pa je, da poteka v okviru mednarodnega projekta Recharge.Green, ki ga sofinancira Evropski sklad za regionalni razvoj znotraj programa transnacionalnega teritorialnega sodelovanja Območje Alp. Glavni cilj projekta je proučiti vpliv rabe obnovljivih virov energije na naravno okolje, ekosistemske storitve ter preveriti, ali je v občutljivem alpskem svetu mogoče uravnoteženo zagotavljati različne rabe prostora.

Tema delavnice se glasi *Razvoj koncepta večnamenskega gospodarjenja z gozdovi: funkcije gozda, ekosistemske storitve in prednostna območja*. Njen namen je predstaviti novosti pri načrtovanju večnamenskega gospodarjenja z gozdovi v širšem prostoru, oceniti razmere v Sloveniji, prikazati rezultate ankete o konceptu prednostnih območij, oceniti prednosti in slabosti koncepta ter nakazati mogoče spremembe in izboljšave. Posvetovanja se udeležujejo načrtovalci, strokovnjaki s področja urejanja gozdov ter področij, povezanih z načrtovanjem večnamenske rabe gozdnega prostora.

Koncept večnamenskega gospodarjenja z gozdovi je treba stalno dopolnjevati, saj zahteve do gozdov naraščajo in postajajo raznovrstnejše, spreminjajo pa se tudi okvirni pogoji za gospodarjenje z gozdovi. V Sloveniji

zagovarjamo koncept integracijskega večnamenskega gospodarjenja: gozdovi so pomembni hkrati za socialne, okoljske in ekonomske funkcije. Kljub temu pa je pomen teh funkcij v gozdnem prostoru različen, spreminja se lahko tudi v času. Območja gozdov, ki so za določene cilje gospodarjenja relativno pomembnejša, imenujemo s krovnim izrazom »prednostna območja«; pri nas so to predvsem območja s poudarjenimi funkcijami ter zavarovana območja gozdov. Za koncept večnamenskega gospodarjenja so pomembna vprašanja: 1) ali ga je sploh mogoče uresničevati brez prednostnih območij, 2) kako opredeliti in določiti takšna območja, 3) kako v njih načrtovati in izvajati ustrezne ukrepe ter spremljati njihovo učinkovitost, 4) kakšen je pomen prednostnih območij za spodbujanje (sofinanciranje) izvajanja del, preprečevanje nesoglasij v gozdnem prostoru in argumentirano sodelovanje v prostorskem načrtovanju.

Razlogov za izbiro letošnje teme je veliko. Večnamensko gospodarjenje je temeljna značilnost sodobnega gozdarstva. Ob spreminjajočih se razmerah se stalno porajajo vprašanja o učinkovitem organiziranju in izboljševanju takšnega gospodarjenja. Z večnamenskim gospodarjenjem se uresničujejo javni interesi, kar je pomembno tudi za položaj gozdarstva. Po drugi strani pa zahteva večnamensko gospodarjenja stalno usklajevanje med zasebnimi in javnimi interesi. Pred dvajsetimi leti je bil sprejet Zakon o gozdovih, ki je spremenil organiziranost gozdarske stroke, velike spremembe je vnesel tudi na področje načrtovanja večnamenskega gospodarjenja. Takrat sprejete koncepte in rešitve je treba kritično preveriti in dopolniti; izkušnje iz dvajsetletnega obdobja, zgledi iz tujine, živahna aktivnost na tem področju v mednarodnem

<sup>1</sup>prof. dr. A. B., univ. dipl. inž. gozd., UL, Biotehniška fakulteta, Oddelek za gozdarstvo in obnovljive gozdne vire

<sup>2</sup>D. M., univ. dipl. inž. gozd., Zavod za gozdove Slovenije, Centralna enota

<sup>3</sup>T. S., univ. dipl. inž. gozd., UL, Biotehniška fakulteta, Oddelek za gozdarstvo in obnovljive gozdne vire

<sup>4</sup>dr. A. P., univ. dipl. inž. gozd., UL, Biotehniška fakulteta, Oddelek za gozdarstvo in obnovljive gozdne vire; ZGS, Centralna enota

prostoru, in navsezadnje tudi spremenjeni okvirni pogoji gospodarjenja so lahko izhodišče za premisleke o spremembah in izboljšavah. Ti so nujni, tudi kot strokovna izhodišča ob morebitnem spreminjanju gozdarske zakonodaje v prihodnjih letih. Pri tovrstnih spremembah se vse premalo sliši in upošteva argumente strokovne javnosti, predvsem ekspertov, ki imajo bogate izkušnje iz gozdarske prakse. Zato smo tokratno posvetovanje organizirali drugače. Manj časa je namenjenega predavanjem, precej več pa delavnici, na kateri bodo udeleženci oblikovali stališča do ključnih tem večnamenskega gospodarjenja.

K izvedbi delavnice je pomembno prispevala tudi Pahernikova ustanova. Za donacijo se najlepše zahvaljujemo.



## **Uresničevanje koncepta večnamenskega gospodarjenja z gozdovi – zakonodajni in politični vidik**

Janez ZAFRAN<sup>1</sup>

### **Uvod**

V vse bolj obremenjenem okolju gozdovi nedvomno pridobivajo na pomenu ohranjanja biotske raznovrstnosti in ekološkega ravnovesja v naravi. Gozd ima nenadomestljivo vlogo pri varovanju tal in pred nevarnostmi štiti nižje ležeča zemljišča in objekte. Pomembno vlogo ima tudi v kulturni krajini, kjer z blaženjem vremenskih ekstremov varuje plodno zemljo in ugodno vpliva na bivanjske razmere. V današnjem hitrem tempu življenja ne moremo spregledati tudi potenciala gozdov za vsakodnevno rekreacijo in sprostitvev. Stanje gozdov bo v prihodnje izrednega pomena pri ohranjanju virov čiste pitne vode. Žal postaja čista pitna voda tudi že v Evropi vedno redkejša in zato neprecenljiva dobrina. Gozdovi imajo nedvomno pomembno vlogo pri blažitvi podnebnih sprememb, saj bistveno prispevajo k ponorom toplogrednih plinov iz atmosfere. Zagotovo ne smemo zanemariti njegove gospodarske vrednosti in vpliva na razvoj lesne industrije ter podeželja. Gozd je sestavni del kmetij in pomeni razvojno možnost z uvajanjem različnih dopolnilnih dejavnosti, povezanih z lesom in drugimi dobrinami iz gozda ter turizmom.

Vse navedene vloge in funkcije gozdov, ki se nam včasih zdijo kar preveč samoumevne, lahko zagotavljamo le z uveljavitvijo načela večnamenskega gospodarjenja z gozdom. Takšen pristop pa zahteva veliko napora in znanja, ki presega »tradicionalno«<sup>1</sup> gozdarsko.

Razvoju družbe nedvomno sledi tudi spreminjanje njenih potreb, spreminjata pa se tudi odnos do gozdov in način gospodarjenja z gozdovi. Zagotovo gre razvoj v smer vedno večjega zavedanja širšega pomena gozda kot

tudi pravic in dolžnosti, ki izvirajo iz lastnine. Prav v Sloveniji se v zadnjem času srečujemo z bistvenim spreminjanem odnosa do lastnine, ki bo zagotovo vplival na prihodnje gospodarjenje z gozdovi. Spremembi pravic mora ustrezno slediti tudi sprememba odgovornost, tako latnikov gozdov kot tudi države, ki mora zagotoviti ali ohraniti določeno stopnjo javnega interesa.

### **Pravni okvir za zagotavljanje večnamenskega gospodarjenja z gozdovi**

Gospodarjenje z gozdovi v Sloveniji se izvaja na načelih trajnosti, sonaravnosti in večnamenskosti. Načela uresničujemo s celovitim in načrtnim usmerjanjem razvoja gozdov. Pridobivanje lesa in drugih gozdnih dobrin je skladno s potenciali in stanjem gozdov, temu so prilagojeni gozdnogojitveni ukrepi, ki zagotavljajo ohranjanje naravne sestave gozdnih življenjskih združb in njihovo biotsko raznovrstnost ter krepijo vsestransko odpornost gozdov in njihovo sposobnost uresničevanja tudi drugih proizvodnih, ekoloških in socialnih funkcij.

Vsa tri osnovna načela ter principi njihovega uresničevanja so določeni v obeh krovnih dokumentih, ki opredeljujeta način gospodarjenja z gozdovi v Sloveniji, v Resoluciji o nacionalnem gozdnem programu in Zakonu o gozdovih.

Resolucija o nacionalnem gozdnem programu predstavlja temeljni strateški dokument, namenjen določitvi nacionalne politike gospodarjenja z gozdovi. Prav usmeritev v večnamensko gospodarjenje je v temeljnih ciljih nacionalnega gozdnega programa najbolj izpostavljena. Ob odločitvi, da

<sup>1</sup>mag. J. Z., univ. dipl. inž. gozd., Ministrstvo za kmetijstvo in okolje

v Sloveniji za opredelitev gozdne politike uporabimo princip nacionalnega gozdnega programa, pa ne smemo zanemariti dejstva, da v tem procesu ne gre zgolj za pripravo dokumenta resolucije, ampak za celoten koncept razvoja gozdarskega sektorja. In ravno v tem procesu se je v slovenskem gozdarstvu prvič na nacionalni ravni uporabil medsektorski pristop in participacija zainteresiranih javnosti, kar predstavlja edini način za uresničevanje in usklajevanje različnih zahtev in pogledov na gozd. Zgradba samega dokumenta, ki je po poglavjih razdeljen na okoljski, gospodarski in družbeni vidik gozdov, zgolj potrjuje usmerjenost slovenske gozdne politike v zagotavljanje večnamenskega gospodarjenja z gozdovi.

Pri zagotavljanju in nadaljnjem razvoju večnamenskega gospodarjenja z gozdovi pogosto spregledamo usmeritev, ki jo v povezavi z lastnino določa Ustava republike Slovenije. Njen 67. člen pravi, da »Zakon določa način pridobivanja in uživanja lastnine tako, da je zagotovljena njena gospodarska, socialna in ekološka funkcija«. Če ta določba velja za vso lastnino, je njen pomen pri rabi naravnega bogastva še bolj izpostavljen. Ta usmeritev je v razvitih družbah vedno bolj v ospredju in se jo celo enači z družbeno odgovornostjo vsakega lastnika pri rabi/uporabi svoje lastnine. To usmeritev povzema tudi Zakon o gozdovih.

Z vstopom Slovenije v Evropsko skupnost se je tudi pravni oziroma zakonodajni okvir, ki ureja ali vpliva na gozdarski sektor, razširil. Gozdarstvo v okviru EU ni urejeno na podlagi skupne politike, ureditev je po načelu subsidiarnosti prepuščena posameznim državam članicam, kar pa še ne pomeni, da EU zakonodaja nima nikakršnega vpliva na gozdarski sektor. Razvoj nacionalnih gozdnih politik mora na različnih segmentih dosledno upoštevati EU zakonodajo, saj ima gospodarjenje z gozdovi neposreden vpliv na okolje in ohranjanje narave, energetiko, kmetijstvo in razvoj podeželja. Vsa navedena področja pa se urejajo tudi v okviru skupne EU politike. Prav z namenom usklajevanja različnih zahtev sektorjev, ki vplivajo ali želijo vplivati na gospodarjenje z gozdovi, oziroma za usklajevanje večnamenskega gospodarjenja z gozdovi na EU ravni, je bila že leta 1998 sprejeta EU gozdarska strategija. Strategija je poudarjala pomen večnamenskega gospodarjenja z gozdovi, predvsem pa je bila

usmerjena v zagotavljanje trajnosti gozdov. Akcijski načrt za gozdove za obdobje 2007–2011 je bil pomemben instrument za izvajanje strategije in je obravnaval štiri cilje: konkurenčnost, okolje, kakovosti življenja ter usklajevanje in komunikacijo.

Še večji pomen zagotavljanja trajnosti gozdov ter vseh njihovih funkcij in vlog pa predstavlja nedavno sprejeta Nova gozdarska strategija EU: za gozdove in gozdarski sektor. Strategija predstavlja politični okvir, ki usklajuje politike na ravni EU, povezane z gozdovi, in zagotavlja njihovo skladnost ter omogoča sinergije z drugimi sektorji, ki vplivajo na gospodarjenje z gozdovi. Glavna načela strategije so:

- trajnostno gospodarjenje z gozdovi in večnamenska vloga gozdov: uravnoteženo zagotavljanje različnih proizvodov in storitev ter zagotavljanje varstva gozdov;
- učinkovita raba virov: optimizacija prispevka gozdov in gozdarskega sektorja k razvoju podeželja, rasti in ustvarjanju delovnih mest;
- globalna odgovornost za gozdove: spodbujanje trajnostne proizvodnje in potrošnje gozdnih proizvodov.

### **Izvajanje večnamenskega gospodarjenja z gozdovi v Sloveniji**

V prispevku je prikazano izvajanje večnamenskega gospodarjenja z gozdovi zgolj z vidika določil Zakona o gozdovih in podrejenih predpisov s področja gozdarstva. Zavedati se moramo, da usmerjanje različnih področij v razvijajočih se družbah vedno bolj dopolnjujejo vplivi in zaveze neformalnih združenj z uporabo principov odprte komunikacije, zato tudi prikaz prav vseh vidikov večnamenskega gospodarjenja predstavlja izjemno obsežno nalogo.

Princip večnamenskosti gospodarjenja z gozdovi, ki temelji na Zakonu o gozdovih, lahko prikažemo na več načinov, zagotovo pa so med najpomembnejšimi trije sklopi:

- sistem načrtov za gospodarjenje z gozdovi, njihova priprava in postopek sprejema;
- financiranje;
- razglasitev gozdov s posebnim namenom ter določitev odškodnin za omejitve pri gospodarjenju.

*Sistem načrtov za gospodarjenje z gozdovi, njihova priprava in postopek sprejema*

Sistem načrtovanja večnamenskega gospodarjenja z gozdovi v Sloveniji je bolj ali manj enak že nekaj desetletij. Hierarhična zasnova, od strateškega območnega načrta do izvedbenega gozdnogojitvenega načrta, zagotavlja upoštevanje večnamenskosti na različnih prostorskih ravneh. Zagotovo pa je v Zakonu o gozdovih, uveljavljenim v letu 1993, narejen bistven premik pri zagotavljanju in izvedbi participacije ter določitvi in vrednotenju funkcij gozdov. Participacija pri določitvi ciljev in ukrepov ob pripravi načrtov je zagotovljena z javno razgrnitvijo in javno razpravo osnutkov načrtov, s kasnejšo spremembo zakona pa tudi z možnostjo podajanja pobud pred pripravo načrta. Z dosedanjim učinkom participacije pri pripravi načrtov ne moremo biti povsem zadovoljni, potrebni bosta nadgradnja in dopolnitev že uporabljenih pristopov.

Določitev in ovrednotenje funkcij gozdov je zagotovo najpomembnejši pripomoček, ki ga za zagotavljanje in izvajanje večnamenskega gospodarjenja z gozdovi določajo načrti. Zakon o gozdovih določa nabor funkcij (17 različnih funkcij) ter določanje in ovrednotenje funkcij v gozdnogospodarskih načrtih glede njihovega vpliva na gospodarjenje z gozdovi. Sam metodološki pristop določitve in ovrednotenja (kriteriji, stopnje poudarjenosti, kartiranje) določa Pravilnik o načrtih za gospodarjenje z gozdovi in upravljanje z divjadjo. Pri vodenju postopkov sprejema gozdnogospodarskih načrtov ter nadzoru izvajanja le teh na

ministrstvu opazamo največ težav ravno pri določitvi stopenj poudarjenosti ter uporabi kriterijev za določitev funkcij. Pri pričakovanih spremembah na področju gozdarske zakonodaje je prav temu področju namenjena posebna pozornost, saj potrebujemo nedvoumen pripomoček za usmerjanje večnamenskega gospodarjenja, ki v praksi ne bo dopuščal (pre)široke subjektivne presoje ali pa bo treba odločitve sprejemati s še širšim konsenzom vseh zainteresiranih.

*Financiranje*

Za gospodarjenje z gozdovi so odgovorni lastniki gozdov. Zaradi javnega pomena gozdov kot naravnega bogastva pa država k stroškom gospodarjenja lastnikom prispeva tudi javna sredstva. Vir javnih sredstev trenutno predstavljajo proračun Republike Slovenije (program gozdarstvo) ter EU skladi, zlasti Evropski kmetijski sklad za razvoj podeželja.

V zadnjih letih se žal srečujemo s trendom upadanja višine sredstev, ki so v proračunu namenjena ukrepom v gozdarstvu. To je zagotovo odraz trenutne ekonomske situacije v državi, s podobnimi trendi in nevarnostmi, ki izvirajo iz tega, pa se sooča gozdarski sektor v večini evropskih držav (Krott, 2008). Nujno potrebujemo jasne indikatorje, ki kažejo na učinke izvedenih ukrepov v gozdu in gozdarstvu, s katerimi bomo sodelovali v pripravah letnih državnih proračunov.

**Preglednica 1: Izplačana sredstva iz proračuna RS za program gozdarstvo**

Proračunske postavke	Sredstva za obdobje 2007-2012 (EUR)
Obnova/nega /varstvo gozdov	17.044.426
Javna gozdarska služba	145.797.938
Podpora znanstveno raziskovalnemu delu v gozdarstvu	3.626.542
Vzdrževanje gozdnih cest	9.286.937
Odškodnine (divjad, GPN)	1.055.586
Financiranje nakupa varovalnih gozdov s posebnim namenom	362.269
Podpora nevladnim organizacijam	140.985
Ostalo	738.282
<b>Skupaj</b>	<b>178.052.965</b>

*Razglasitev gozdov s posebnim namenom ter določitev odškodnin za omejitve pri gospodarjenju*

Država iz sredstev proračuna zagotavlja izplačilo odškodnin zaradi omejevanja uživanja lastninske pravice v gozdovih. Sedanji pristop temelji na določitvi/razglasitvi t.i gozdov s posebnim namenom, kar predstavlja pravno podlago za določitev odškodnin oziroma odkupa. V prihodnje pričakujemo podoben pristop, še vedno v okviru integralnega zagotavljanja večnamenskega gospodarjenja z gozdovi, zagotovo pa bo treba jasneje določiti mejo med prilagojeno rabo gozdov ter omejitvijo, ko lastniku pripada nadomestilo.

**Dileme in prihodnji razvoj večnamenskega gospodarjenja z gozdovi**

V Sloveniji trenutno pripravljamo spremembe in dopolnitve zakonodaje s področja gozdarstva. Zagotovo osnovna načela trajnosti, večnamenskosti in sonaravnosti ostajajo še naprej aktualna in v dosedanjih razpravah niso bila izpostavljena kot vprašljiva pri prihodnji opredelitvi gozdne politike v Sloveniji. Iz že opravljenih razprav pa je povsem jasno, da so pred nami številne dileme, kako izvajati gozdno politiko, vključno z zagotavljanjem večnamenskega gospodarjenja z gozdovi.

V prispevku so izpostavljene nekatere dileme oziroma vprašanja, na katera bo v postopku priprave sprememb zakonodaje treba podati jasne odgovore. Dileme, povezane z zagotavljanjem in izvajanjem večnamenskega gospodarjenja z gozdovi, so:

- družbeni vidik gozdov: prost dostop do vseh gozdov, ureditev nabiranja gob, plodov in drugih rastlin, podpora razvoju podeželja, zagotavljanje zaposlitev v gozdarstvu;
- okoljski vidik gozdov: vključevanje usmeritev varstva in ohranjanja narave v načrte za gospodarjenje z gozdovi, relacija gozdnogospodarskih načrtov z načrti upravljanja Natura 2000 območij, vrednotenje vpliva klimatskih sprememb na gozdove ter vrednotenje vloge gozdov pri blaženju podnebnih sprememb;
- gospodarski vidik gozdov: določitev stopnje izkoriščanja gozdov, vrednotenje ukrepov za dvig kakovosti gozdno lesnih sortimentov, presoja ukrepov za zmanjševanje stroškov gozdne proizvodnje.

**Viri**

- Krott, M., 2008. Forest Government and Forest Governance within a Europe in Change. V: The Multifunctional Role of Forests – Policies, Methods and Case Studies, EFI Proceedings No. 55: 13–26.
- Akcijski načrt EU za gozdove za obdobje 2007–2011 (KOM(2006) 302 konč.).
- EU gozdarska strategija (KOM(1998)0649).
- Nova gozdarska strategija EU: za gozdove in gozdarski sektor (KOM(2013) 659 konč.).
- Pravilnik o načrtih za gospodarjenje z gozdovi in upravljanje z divjadjo (Uradni list RS št. 91/10).
- Resolucija o nacionalnem gozdnem programu (Uradni list RS št. 111/07).
- Ustava Republike Slovenije (Uradni list RS št. 33/91 in sprem.).
- Zakon o gozdovih (Uradni list RS št. 30/93 in sprem.).

## Razvoj koncepta večnamenskega gospodarjenja z gozdovi: funkcije gozda, ekosistemske storitve in prednostna območja

REPUBLIKA SLOVENIJA  
MINISTRSTVO ZA KMETIJSTVO  
IN OKOLJE

### Uresničevanje koncepta večnamenskega gospodarjenja z gozdovi – zakonodajni in politični vidik

mag. Janez Zafran  
Ministrstvo za kmetijstvo in okolje



REPUBLIKA SLOVENIJA  
MINISTRSTVO ZA KMETIJSTVO  
IN OKOLJE

### Vsebina predstavitve

- Pravni okvir za zagotavljanje večnamenskega gospodarjenja z gozdovi;
- Izvajanje večnamenskega gospodarjenja z gozdovi v Sloveniji;
  - Sistem načrtov za gospodarjenje z gozdovi, njihova priprava in postopek sprejema;
  - Financiranje;
  - Razglasitev gozdov s posebnim namenom ter določitev odškodnin za omejitve pri gospodarjenju.
- Dileme in prihodnji razvoj večnamenskega gospodarjenja z gozdovi

REPUBLIKA SLOVENIJA  
MINISTRSTVO ZA KMETIJSTVO  
IN OKOLJE

### Ustava Republike Slovenije

67. člen  
Zakon določa način pridobivanja in uživanja lastnine tako, da je zagotovljena njena gospodarska, socialna in ekološka funkcija.

### Zakon o gozdovih

5. člen  
Lastninska pravica na gozdovih se izvršuje tako, da je zagotovljena njihova ekološka, socialna in proizvodna funkcija. Lastnik gozda zato mora:

- gospodariti z gozdovi v skladu s predpisi ...
- dopustiti v svojem gozdu prost dostop ...
- dopustiti v svojem gozdu čebelarjenje ter lov in rekreativno nabiranje plodov ...

REPUBLIKA SLOVENIJA  
MINISTRSTVO ZA KMETIJSTVO  
IN OKOLJE

### Pravni okvir za zagotavljanje večnamenskega gospodarjenja z gozdovi

- Ustava Republike Slovenije
- Nacionalni gozdni program (Rezolucija o nacionalnem gozdnem programu);
- Zakon o gozdovih in podzakonski predpisi;
- EU Zakonodaja

REPUBLIKA SLOVENIJA  
MINISTRSTVO ZA KMETIJSTVO  
IN OKOLJE

### Gozdarska strategija - EU

Nova gozdarska strategija EU: za gozdove in gozdarski sektor - 2013

#### Načela

- Trajnostno gospodarjenje z gozdovi in večnamenska vloga gozdov;
- Učinkovita raba virov;
- Globalna odgovornost za gozdove.

#### Osem povezanih prednostnih področij: koristi za vse

- Podpora podeželskih in mestnih skupnosti;
- Spodbujanje konkurenčnosti in trajnosti gozdno-lesnega sektorja;
- Gozdovi v spreminjajočem se podnebju;
- Varstvo gozdov in izboljšanje ekosistemskih storitev;
- Kakšne gozdove imamo in kako se spreminjajo?
- Novo in inovativno gozdarstvo;
- Sodelovanje za skladno gospodarjenje in boljše razumevanje gozdov;
- Gozdovi z globalnega vidika.

Zafran, J.: Uresničevanje koncepta večnamenskega gospodarjenja z gozdovi v Sloveniji – zakonodajni in politični vidik



REPUBLIKA SLOVENIJA  
MINISTRSTVO ZA KMETIJSTVO  
IN OKOLJE

### PRP 2007-2013

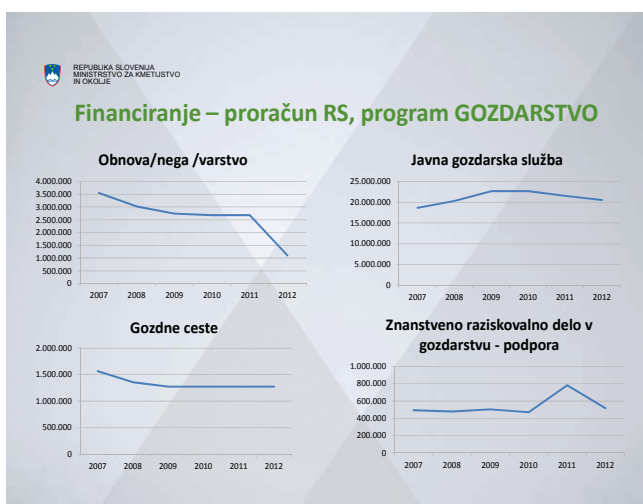
UKREP	Namen	Skupno izplačanih sredstev v Sloveniji
122	Povečanje gospodarske vrednosti gozdov	20,5 mio EUR
123	Dodajanje vrednosti gozdarskim proizvodom	8,17 mio EUR
311	Diverzifikacija v nekmetijske dejavnosti - kmetije	Proizvodnja pohištva 122.986 EUR
		Obdelava in predelava lesa 885.748 EUR
312	Podpora ustanavljanju in razvoju mikro podjetij na podeželju	Proizvodnja pohištva 6,75 mio EUR
		Obdelava in predelava lesa 3,85 mio EUR
<b>SKUPAJ</b>		<b>40,25 mio EUR</b>

REPUBLIKA SLOVENIJA  
MINISTRSTVO ZA KMETIJSTVO  
IN OKOLJE

### Financiranje – proračun RS, program GOZDARSTVO

Proračunske postavke	Skupaj 2007-2012 (EUR)
Obnova/nega /varstvo gozdov	17.044.426
Javna gozdarska služba	145.797.938
Podpora znanstveno raziskovalnemu delu v gozdarstvu	3.626.542
Vzdrževanje gozdnih cest	9.286.937
Odškodnine (divjad, GPN)	1.055.586
Financiranje nakupa varovalnih gozdov s posebnim namenom	362.269
Podpora nevladnim organizacijam	140.985
ostalo	738.282
<b>Skupaj</b>	<b>178.052.965</b>

- REPUBLIKA SLOVENIJA  
MINISTRSTVO ZA KMETIJSTVO  
IN OKOLJE
- ### Prihodnji razvoj večnamenskega gospodarjenja z gozdovi
- DILEME**
- **Družbeni vidik gozdov:** prost dostop do vseh gozdov, ureditev nabiranja gob, plodov in drugih rastlin, podpora razvoju podeželja, zagotavljanje zaposlitev v gozdarstvu;
  - **Okoljski vidik gozdov:** vključevanje usmeritev varstva in ohranjanja narave v načrte za gospodarjenje z gozdovi, relacija gozdnogospodarskih načrtov z načrti upravljanja Natura 2000 območij, vrednotenje vpliva klimatskih sprememb na gozdove ter vrednotenje vloge gozdov pri blaženju podnebnih sprememb;
  - **Gospodarski vidik gozdov:** določitev stopnje izkoriščanja gozdov, vrednotenje ukrepov za dvig kakovosti gozdno lesnih sortimentov, presoja ukrepov za zmanjševanje stroškov gozdne proizvodnje



## Izkušnje s konceptom večnamenskega gospodarjenja z gozdovi v Švici

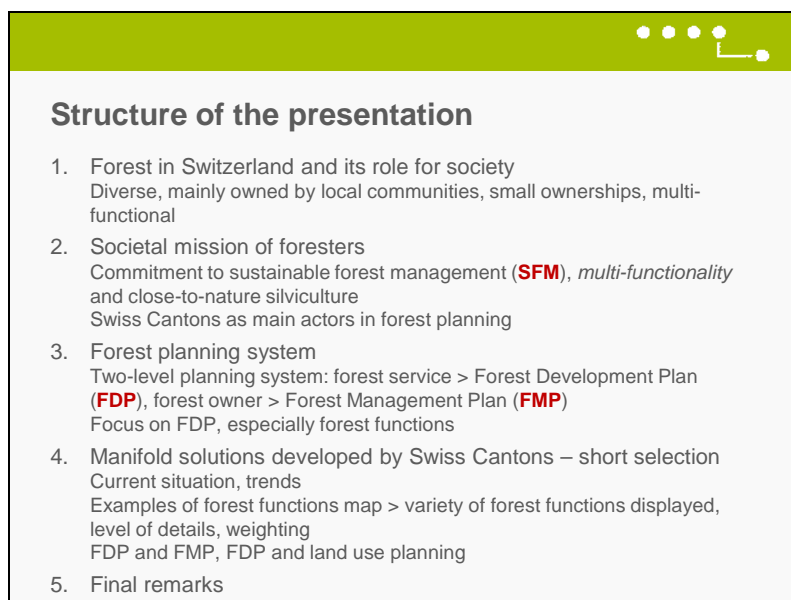
Christian ROSSET<sup>1</sup>



### Experiences with the concept of multi-objective forest management in Switzerland

7<sup>th</sup> workshop in the set of thematic events "Forest Management and Planning"  
Development of the Concept of Multi-Objective Forest Management:  
Forest Functions, Ecosystem Services and Priority Areas  
Pokljuka – Slovenia, 17.12.2013

Prof. Dr. Christian Rosset  
Professor in Silviculture and Forest Planning  
Bern University of Applied Sciences BFH,  
School of Agricultural, Forest and Food Sciences HAFL



### Structure of the presentation

1. Forest in Switzerland and its role for society  
Diverse, mainly owned by local communities, small ownerships, multi-functional
2. Societal mission of foresters  
Commitment to sustainable forest management (**SFM**), *multi-functionality* and close-to-nature silviculture  
Swiss Cantons as main actors in forest planning
3. Forest planning system  
Two-level planning system: forest service > Forest Development Plan (**FDP**), forest owner > Forest Management Plan (**FMP**)  
Focus on FDP, especially forest functions
4. Manifold solutions developed by Swiss Cantons – short selection  
Current situation, trends  
Examples of forest functions map > variety of forest functions displayed, level of details, weighting  
FDP and FMP, FDP and land use planning
5. Final remarks

## Forest in Switzerland

- Forest cover: 31% of land cover (1.27M. ha)
- **Growing stock:** 360 m<sup>3</sup>/ha; increment: 9.5 m<sup>3</sup>/ha\*yr  
annual harvest and mortality: 8.6 m<sup>3</sup>/ha\*yr
- Main **tree species** (vol%): spruce (45%), beech (18%), silver fir (15%),...
- **Densely populated** (190 persons/km<sup>2</sup>) → multiple usages: timber production, protection against natural hazards, biodiversity, recreation,...
- **Public ownership: 71% (58% civic/political communities)** / Private ownership: 29% (250'000 private owners, 1.3 ha in average)
- **Economic conditions** have declined **dramatically** since the 1980s

→ High diversity in a small area (natural conditions, public needs, ownerships), many challenges

## Multiple forest functions > challenges

**Where?**  
Level of adequacy?  
Synergies with other functions?  
Conflict, weighting?

**What?**  
Public need?  
Public legitimation?  
Forest owner interest?

**How?**  
Effectiveness, efficiency, costs?  
... on the short, middle, long term?

Forest Ecosystem Management

Quelle: <http://commons.wikimedia.org/wiki/File:Prism-rainbow.svg> – 17.09.2013

IFN3 > Brändli 2010

## Forest planning in Switzerland

Planning is the task of the Cantons → **25 different solutions**, but almost every Canton has decided to implement a two level planning system:

- Authority level:
  - focused on **public needs** / control of sustainable management / **participation** process / rational use of subsidies
  - Main planning tool: **Forest Development Plan** (FDP); has to be approved usually by either the cantonal government or cantonal parliament; binding for authorities
- Forest owner level:
  - focused on the **owner strategy** / success of **forest management**
  - Main planning tool: **Forest Management Plan** (FMP); has to be approved usually by the cantonal forest service



### **Forest Development Plan: attempt to summarize current trends II**

- Forest Functions Map as core element of FDPs, but not only: situation analysis, overall concept, control of Sustainable Forest Management, specific topics like interaction between forests and ungulates, forest fires management, etc.
- Differentiated approaches to map forest functions; increasing use of models to map them, but still importance of local expertise; trend to simplification  
Example of approach to map single forest functions: protection forest based on SilvaProtect elaborated at federal level, nature conservation programs at cantonal level (e.g., Zurich, Aargau), recreation concept at local level
- Increasing level of coordination with land use planning

### **Final remarks**

- Basically clear distinction between FDP (public interest) and FMP (owner interest)
- FDP to reflect the current state of knowledge about the forest in a specific area, especially synthesis of available relevant documents and studies
- Overview of the role and the importance of the forest for the society in a given area (public interest), clearly stated expectations for the forest management
- Useful instrument to build a dialog with the society (during the planning and after)

### **Final remarks > challenges**

- Control of success (implementation, efficiency, effectiveness); control of Sustainable Forest Management
- Adequate planning system to integrate public needs from different levels (local, regional, cantonal, national)
- Right level of details (as simple as possible, but not too simple)
- Transparency in the mapping of forest functions and their weighting,
- Consistency over time of models / procedures used to map functions
- Coordination with land use planning
- Awareness rising by authorities other than the forest service as well as by the society



## **Presoja kriterijev za določitev in ovrednotenje funkcij gozdov**

Janez PIRNAT<sup>1</sup>

(Povzetek ekspertize iz leta 2007)

### **Uvod**

V ekspertizi smo se poglobili predvsem v naslednja vprašanja glede določanja funkcij gozdov:

- ustreznost kriterijev za določanje funkcij,
- mnenje glede stopenj poudarjenosti in števila funkcij,
- hierarhija poudarjenosti in detajlov v gozdnogospodarskem (GG) načrtovanju,
- kako vključiti območja Natura 2000 v funkcije (vrsta funkcije in stopnja poudarjenosti),
- kako vključiti ostala zavarovana območja v funkcije (npr. krajinski parki).

Po vseh dosedanjih zakonodajnih kriterijih poznamo tri skupine funkcij (ekološke, socialne, proizvodne), znotraj katerih smo doslej prepoznavali skupaj 17 funkcij. Primerjava z nekaterimi rešitvami v tujini je pokazala, da so skupine funkcij pri nas ustrezno oblikovane, število in poimenovanje funkcij pa je deloma lahko vprašljivo, saj so pri nas vsebine včasih razpršene, drugje pa se prekrivajo.

### **Stopnje poudarjenosti in število funkcij**

Obstoječe skupine funkcij je smiselno obdržati še naprej, predlagamo pa naslednje spremembe glede imen in poudarjenosti funkcij. Namesto skupine »ekoloških« funkcij predlagamo izraz »okoljske« funkcije. Predlagamo največ dve stopnji (1. določa, 2. vpliva) v gospodarskih gozdovih, saj lahko sedanjo tretjo stopnjo (»vsi gozdovi«), ki je bila do sedaj zgolj deklarativna, rešimo s smiselno utemeljenim pomenom mnogonamenskosti. Kljub temu pa bi lahko

imeli še t.i. posebno stopnjo, ki bi označevala gozdove v zavarovanih območjih. V razmislek predlagamo, da bi nekatere podobne funkcije združili in tako namesto sedanjih 17 prikazovali le 10 funkcij in vlog gozdov.

### **Hierarhija poudarjenosti in nivoji funkcij v GG načrtovanju**

Predlagamo, da se funkcije kartira v okviru gozdnogojitvenega načrtovanja, in sicer obe stopnji. Na tej stopnji ločujemo točkovne, koridorske in površinske ter veliko površinske funkcije (izraz pomeni površino vplivnega radija), in sicer na obeh stopnjah.

### **Vključevanje območij Natura 2000 v funkcije (vrsta funkcije in stopnja)**

Predlagamo, da vključimo NATURO 2000 in EPO praviloma v 2. stopnjo pestrostne funkcije, v 1. stopnjo pa konkretno določene površine, vezane na določene lastnosti habitatov (redkost, manjšinski ekosistemi, konkretna območja gnezdišč, rastišč, brlogov...).

### **Vključevanje drugih zavarovanih območij v funkcije (npr. krajinski parki)**

Druga zavarovana območja sodijo v 2. stopnjo poudarjenosti funkcij, vendar že znotraj osnovne delitve na gozdove znotraj običajnih gospodarskih mnogonamenskih gozdov in gozdov v zavarovanih območjih. Še vedno pa sodijo v 1. stopnjo določene površine, vezane na določene lastnosti habitatov (redkost, manjšinski ekosistemi, konkretna območja gnezdišč, rastišč, brlogov...).

<sup>1</sup> doc. dr. Janez Pirnat, UL, Biotehniška fakulteta, Oddelek za gozdarstvo in obnovljive gozdne vire

Kot velika težava pri kartiranju funkcij in gospodarjenju za funkcije se je pokazalo zahtevano merilo 1:25.000. Funkcije je potrebno kartirati ob opisu sestojev ali izdelavi gozdnogojitvenih načrtov v podrobnem merilu (npr. merilo 1:5000). Sloje, ki bodo v digitalni obliki, je mogoče potem iztiskati v poljubnem merilu, glede na potrebe oziroma zahtevano natančnost. Funkcije bi kartirali po hierarhičnem načelu, ki ga smiselno podpira tudi izdelava v GIS okolju. Tako govorimo le o merilu

zajemanja funkcij in ne več o merilu prikaza funkcij.

### Predlog novega poimenovanja funkcij

V razmislek predlagamo naslednjo poenostavitev pri poimenovanju, kartiranju funkcij in pri gospodarjenju za funkcije, kot uvod v razpravo na delavnici:

**Preglednica 1: Kako so videti imena sedanjih funkcij gozdov v luči ekspertize**

Ime (smiselno) po ZOG	St.		Novo ime funkcije	St.
Varovanje gozdnih zemljišč in sestojev	3	⇒	Varovalna	2
Zaščitna funkcija – varovanje objektov	2	⇒	Zaščitna	1
Klimatska funkcija	3	⇒		
Higiensko - zdravstvena funkcija	3	⇒		
Rekreacijska funkcija	3	⇒	Rekreacijska	2
Turistična funkcija	3	⇒		
Estetska funkcija	2	⇒		
Poučna funkcija	3	⇒		
Pridobivanje drugih gozdnih dobrin	1	⇒	Nabiralniška	1
Raziskovalna funkcija	1	⇒	Raziskovalna	1
Hidrološka funkcija	3	⇒	Vodna	2
Ohranjanje biotske raznovrstnosti	3	⇒	Pestrostna	2
Varovanje naravnih vrednot	2	⇒	Dediščinska	2
Varovanje kulturne dediščine	2	⇒		
Obrambna funkcija	2		-	-
Lesnoproizvodna funkcija	3	⇒	Lesna (proizvodna)	2
Lovnogospodarska funkcija	1	⇒	Lovna (lovnogospodarska)	1

### Utemeljitev združevanja funkcij

**Dediščinska funkcija.** Čeprav so naravne vrednote in kulturna dediščina danes resorno formalno ločene, se zdi smiselno, da bi pri upravljanju z obema kategorijama v gozdu in gozdnem prostoru izhajali iz istih izhodišč. Upravljamo z dediščino, ne glede ali gre za dele narave, ki so naravna sestavina gozdnega prostora ali gozdnega ekosistema (naravne vrednote), ali pa gre za spominske danosti človekovega preteklega delovanja, katerim pa je gozd smiseln okvir (kulturna dediščina; gozd je lahko ob njej ali nad njo – arheološka dediščina).

Zato predlagamo, da ju obravnavamo v gozdu skupaj kot dediščinsko funkcijo.

**Zaščitna funkcija.** Do sedaj so gozdovi s to vlogo ščitili (praviloma niže ležeča) naselja in

prometnice ter celotno človekovo energetsko in komunalno infrastrukturo. V najširšem smislu tega pomena pa predstavljajo zaščito tudi gozdovi in pasovi drevja, ki ščitijo človeka, naselja in kmetijske površine pred prahom, delci, sevanjem, plini, hrupom, izcedki, sončnim sevanjem, pozebo, hkrati pa lahko nudijo tudi vtis ločenosti, intime. Smiselno se zdi, da v pojmu zaščitna vloga gozda združimo poleg nekdanje zaščitne še klimatsko in higienski »del« zdravstvene funkcije. S to funkcijo zagotavlja gozd človeku in izdelkom njegovih rok varnost in blagodejnost v najširšem smislu.

**Rekreacijska funkcija.** Predlagamo, da bi po novem združili v pojem rekreacijsko vlogo vsebine dosedanje rekreacijske, turistične, estetske, poučne funkcije ter zdravstveni del nekdanje higiensko-zdravstvene funkcije, pa tudi tisti del nabiralniške funkcije, ki ga ne opravlja lastnik ali njegov pooblaščenec za

lastne potrebe ali prodajo na trgu, pač pa je v skladu z zakonom na voljo slehernemu obiskovalcu gozda.

Značilnost te razširjeno pojmovane rekreacijske vloge je, da je »premična«; če je na nekem prostoru gozdovi ne opravljajo več, ali za človeka ni več smiselna, jo je mogoče predstaviti drugam. V tem se v veliki meri razlikujejo od drugih funkcij gozdov, ki so »nepremične« in jih ne moremo tako enostavno predstaviti in nadomestiti, če postanejo ogrožene (npr. varovalna, zaščitna, vodna, pestrostna, dediščinska, raziskovalna...). Pojem rekreacija postane tako sicer mnogo širši kot do sedaj, saj vključuje telesno, duševno in duhovno zdravje ter počutje, vendar pa je prav to trend tudi v Evropi, ki se kaže v delovanju kar dveh novejši akcij COST (E39, E33). Pri rekreaciji gre za vse vidike preživljanja dela prostega časa v naravnem okolju, v našem primeru v gozdu, v skrbi za celostno zdravje in dobro počutje.

### **Utemeljitev opuščanja funkcije**

Predlagamo, da opustimo obrambno funkcijo gozda. Če privzamemo, da bi v t.i. obrambno vlogo šteli le gozdove, ki ležijo znotraj ograjenih vojaških ali policijskih objektov, potem je edino smiselno, da te površine izločimo iz rednega gospodarjenja in sistema funkcij, ki veljajo za gospodarske gozdove oziroma neograjene površine gozdov.

Gozdovi, ki jih občasno uporabljajo kot poligone za urjenje vojaških ali policijskih enot (ni jih veliko), samo zaradi tega ne potrebujejo posebne vloge, saj se gospodarjenje z njimi v ničemer ne razlikuje. Gozd tu ni vsebina obrambne vloge, gozd v bistvu ne deluje za obrambno vlogo, pač pa je le prostorski okvir določene (krajše) aktivnosti. Posebno pozornost velja nameniti kvečjemu požarni ogroženosti teh gozdov, prav tako pa je potrebno skrbeti, da do vaj ne prihaja v prostoru ali času, ko bi bila ogrožena pestrostna oz. vodna funkcija.

### **Delovni predlogi za razpravo**

Ali je mogoče razumevati funkcijo na 1. stopnji smiselno podobno kot sedaj gozdove s posebnim namenom, kar sicer pomeni gospodarjenje, pač pa hkrati »zamrznjeno« gozdno masko, ki preprečuje krčitve gozdov (razen za infrastrukturne krčitve, ki se sprejemajo na nacionalnem nivoju – npr. avtoceste, plinovodi).

Seveda v tem primeru premične (npr. rekreacijske) funkcije sploh ne bi mogle nikoli imeti vloge na 1. stopnji.

### **Viri**

- COST, 1997. Memorandum of Understanding. Draft Memorandum of Understanding for the implementation of a European Concerted Research Action designated as COST Action E12 »Urban Forests and Trees«. Brussels, 16 str.
- COST, 2002. Memorandum of Understanding. Draft Memorandum of Understanding for the implementation of a European Concerted Research Action designated as COST Action E33 »Forests for recreation and Nature Tourism (Forrec)«. Brussels, 18 str.
- COST, 2003. Memorandum of Understanding. Draft Memorandum of Understanding for the implementation of a European Concerted Research Action designated as COST Action E39 »Forests, Trees and Human Health and Wellbeing«. Brussels, 17 str.
- Eurostat, 1999b. Summary of the 20-21 May 1999 meeting of the Eurostat Task Force on Forest Accounting on the valuation of non-ESA/SNA functions of forests, Doc. ACCT-ENV/99/7.3.1b, 16/17 September 1999 meeting of the Working Party 'Economic accounts for the environment'.
- Galatsidas, S., 2001. Analysis of non-timber functions of forests in the frame of management inventories. Desertacija. Albert-Ludwigs-Universitaet. Freiburg.
- IEEAF, 2002. The European Framework for Integrated Environmental and Economic Accounting for Forests. Catalogue no: CA-27-99-241-EN-C. Luxembourg.
- Pearce, D., 1996. Can non-market values save the world's forests? International Symposium on non-market Benefits of Forestry. Forestry Commission, Edinburgh.
- Praestholm, S., Jensen F. S., Boon, T.E., 2002. National Synthesis Report – Policy issues on multifunctional forestry and rural development in Hadarslev and Hvorslev municipalities, Denmark. Working report, 32: 23 – 29.
- Swiss Forest Agency, 2000. Trees, Forests, Human Health & Well-Being. Research study. University of Bern: 23 str.
- Sekot W., Stefsky M., Arzberger, U., 2002. Non-timber functions of forests, monetary values and carbon balances for Austria and Germany. Report: 2 – 11.

## Kriteriji za določanje funkcij gozdov

dr. Pirnat J. (BF, Oddelek za gozdarstvo in obnovljive gozdne vire),

- 1. Nova spoznanja o sedanjih kriterijih
- 2. Snovna vlaganja v gojenje in varstvo gozdov
- 3. Prostorska stabilnost in ohranjenost
- 4. Obstoj t.i. jedrnih con in vprašanje razdalj
- 5. Predlog novih funkcij
- 6. Pomen zajemanja v merilu 1 : 5000

## 3. Stabilnost gozdov v kmetijski krajini

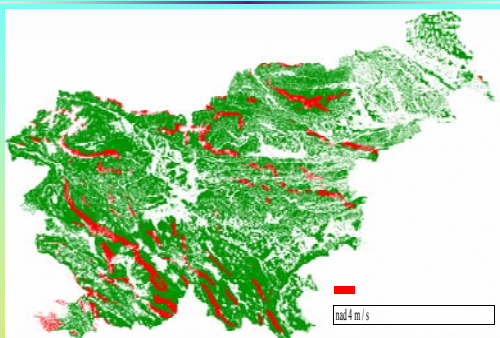
Jožefinski vojaški  
zemljevid  
(1763 -1787)

Franciscejski  
kataster  
(1826)

2009 DOF



## 1.2. Povprečna letna hitrost vetra na 50 m nad tlemi v obdobju 1994 – 2001 (po Arso)

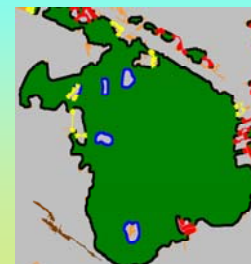


## 4.1. Jedrna območja gozda (zeleno) in ključni koridorji (rdeče) kot kriterij za pestrost

Kmetijska krajina



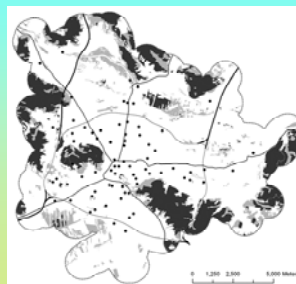
Gozdnata krajina



## 2.1. Kriterij energijske učinkovitosti (Debeljak 2002)

- evolucijsko višje razviti biološki sistemi učinkoviteje izkoriščajo energijo (P/B)
- višje razviti ekosistemi naj bi imeli bolj razvite življenjske procese (rast, metabolizem, reprodukcija)
- višje razviti ekosistemi naj bi imeli bolj razvite procese, ki podpirajo življenje (vodni cikel, pedogeneza, kroženje hranil)
- višje razviti ekosistemi so bolj kompleksni sistemi (število direktnih in indirektnih povezav)

## 4.3. Gozdovi v 1 km pasu okrog Ljubljane (Hladnik in Pirnat 2011)



- V gozdnih ekosistemih lahko ocenjujemo sonaravnost s sestojno zgradbo (asociacije) in z vidika prvobitnosti (Hladnik, 2005) oziroma obstojnosti.
- Primer: Ohranjene stabilne gozdne površine (črno)

## 5.1. Predlog prečiščenih funkcij gozdov I

Pirnat (2007)	Glede na sedanje funkcije
Varovalna	Kot sedaj
Vodna	Kot sedaj
Zaščitna	(Zaščitna, klimatska, higienska - del))
Pestrostna	Kot sedaj
Rekreacijska	(Rekreacijska, Turistična, Poučna, Estetska, Zdrav. - del) Zdravstvena - del, Nabiralniška – del)
Dediščinska	(Biotska raznovrst. in nar. vrednote, Kulturna dediščina)
Raziskovalna	Kot sedaj
Nabiralniška*	(deloma, lahko tudi združena z lesnoproizvodno*)
Lesnoproizvo	Kot sedaj ali združeno z nabiralniško - del*
Lovnogospod.	Kot sedaj

## 6. Merilo 1 : 5000 vs 1 : 25.000 in stopnje poudarjenosti

- Pravilnik o načrtih za gospodarjenje z gozdovi in upravljanje z divjadjo (2010) v 25. členu predpisuje za prikaz karto funkcij gozdov v merilu 1 : 25.000.
- Predlagamo, da se ob prvi priliki to formulacijo spremeni, navajati je potrebno merilo ZAJEMA funkcij, ki naj bo po možnosti merilo 1 : 5000. V dobi digitalnih rastrskih kart lahko izdelamo pregled kadarkoli v različnem merilu.
- 1 stopnja poudarjenosti funkcij – GPN?

## Zaključki

- Površine (maske) gozdov, ki izkazujejo trajno stabilnost v prostoru bi morali obravnavati kot dokončne, s poudarkom na jedrih notranjega okolja in povezavami.
- „Nepremakljive“ funkcije 1. stopnje (zlasti v najširšem smislu varovalna, zaščitna, vodna, pestostna, dediščinska, raziskovalna) je potrebno mnogo bolj nedvoumno in objektivno ovrednotiti in naj bi jih na 1. stopnji ne prepuščali krčitvam.
- Ali lahko te funkcije praviloma povzamemo po podatkih drugih strok (ARSO, MKO, ZRSVN)?
- Zakaj „prednostne površine“, če je ključni podatek vezan na parcelo in lastništvo (odškodnine?) in merilo, ki to omogoča (1:5000)





## **Izkušnje s konceptom prednostnih območij pri načrtovanju večnamenskega gospodarjenja z gozdovi v Sloveniji**

Dragan MATIJAŠIČ<sup>1</sup>, Špela HABIČ<sup>2</sup>, Robert HOSTNIK<sup>3</sup>

### **Uvod**

Večnamensko gospodarjenje zahteva poznavanje vseh informacij, dejstev in znanj, ki lahko vplivajo na umno in trajnostno gospodarjenje z gozdom. Nedvomno je poznavanje funkcij gozdov ključnega pomena pri oceni zahtevnosti načrtovanja in izvedbe gozdnogospodarskih ukrepov. Funkcije gozdov so, poleg drugih relevantnih podlag (npr. predpisov o zavarovanih območjih), pomemben pripomoček za določanje prioriteten območij gozdov, kjer mora biti naš razmislek o načrtnem gospodarjenju še posebej premišljen in temeljit. Pri tem mislimo predvsem na območja varovalnih gozdov in gozdov s posebnim namenom, na gozdove, ki so primerni za kolesarjenje in ježo, mestne gozdove, gozdove, kjer krčenje gozdov ni dopustno, in gozdove, ki jih uvrščamo v cone gozdnih habitatnih tipov in vrst, pomembnih za NATURO 2000.

### **Ekološke in socialne funkcije gozdov**

Osnova za določitev območij gozdov, ki jih lahko označujemo kot prednostna območja, je valorizacija funkcij gozdov. Funkcije gozdov so bile pri obnovi območnih načrtov za obdobje 2011–2020 ponovno valorizirane, in sicer skladno z veljavnimi predpisi in posodobljenimi navodili (Pisek, 2011). V primerjavi z območnim načrtom, izdelanim za obdobje 2001–2010, se je najbolj spremenila površina biotopske funkcije oz. funkcije ohranjanja biotske raznovrstnosti. Ta površina se je na drugi stopnji povečala za 570.000 ha, kar je posledica vključitve velikih površin gozdov v mrežo Natura 2000 v letu 2004. Na prvi stopnji se je najbolj povečala površina funkcije

varovanja gozdnih zemljišč in sestojev (za 28.000 ha), hidrološke (za 28.000 ha), zaščitne (13.000 ha) in turistične (14.000 ha) funkcije. Povečanje površine naštetih funkcij je posledica povečanja površine gozdov, dopolnjenih strokovnih kriterijev za določitev funkcij iz leta 2008 ter novih strokovnih ocen. Zmanjšala se je površina raziskovalne funkcije (za 7.000 ha) in funkcije pridobivanja drugih gozdnih dobrin (za 7.500 ha).

Vsi gozdovi, ki imajo katerokoli ekološko ali socialno funkcijo prve stopnje, sodijo v prednostna območja gozdov.

### **Varovalni gozdovi in gozdovi s posebnim namenom**

Prednostna območja gozdov so (tudi) območja gozdov, razglašena skladno z Uredbo o varovalnih gozdovih in gozdovih s posebnim namenom (Ur. list 88/2005 in spr.). Med gozdove s posebnim namenom so uvrščeni vsi gozdni rezervati, kjer gozdnogospodarskih ukrepov ne izvajamo. Strokovne podlage za razglasitev varovalnih gozdov pripravlja Zavod za gozdove Slovenije. Na podlagi terenskih ogledov ter kriterijev, določenih v Pravilniku o načrtih za gospodarjenje z gozdovi in upravljanje z divjadjo ter Priročniku za izdelavo načrtov gozdnogospodarskih enot (2008, 2012), smo sem uvrstili gozdove, ki imajo izjemno poudarjeno varovalno, biotopsko, klimatsko ali hidrološko vlogo.

Med varovalnimi gozdovi je največ (95 %) gozdov z izjemno poudarjeno varovalno funkcijo. To so gozdovi, ki v zaostrenih (ekoloških) razmerah varujejo sebe, svoje zemljišče in nižje ležeča zemljišča. Gre

<sup>1</sup>D. M., univ. dipl. inž. gozd., ZGS, Centralna enota

<sup>2</sup>mag. Š. H., univ. dipl. inž. gozd., ZGS, Območna enota Postojna

<sup>3</sup>mag. R. H., univ. dipl. inž. gozd., ZGS, Območna enota Celje

predvsem za gozdove na strmih, skalovitih, erodibilnih ali plazovitih območjih, kjer bi imel vsak močnejši poseg človeka lahko usodne posledice.

Drugo pomembno skupino predlaganih varovalnih gozdov predstavljajo gozdovi v pretežno ravninski in gričevnati kmetijski krajini, kje je gozdov zelo malo ter imajo zato izredno pomembno biotopsko vlogo. To so gozdiči, ki služijo predvsem kot zavetišča za divje živali ter redke in zavarovane živalske in rastlinske vrste oziroma so pomembne ekocelice, ali gozdovi, ki povečujejo krajinsko in estetsko pestrost kmetijske krajine. Skupna površina teh gozdov je relativno majhna – nekaj odstotkov vseh varovalnih gozdov – njihova krajinska vrednost pa je izjemna.

Skupna površina vseh varovalnih gozdov v Sloveniji je 98.947 ha (ZGS, 2012).

### Členitev gozdnega prostora za namen turizma in rekreacije (Veselič, 2009)

Karta conacije za turizem in rekreacijo je nastala na podlagi navedbe Zakona o gozdovih, ki v 10. členu določa, da se »v prostorskem delu območnega načrta določijo območja, na katerih sta mogoči ježa in vožnja s kolesom brez motorja po označenih gozdnih vlakah in drugih poteh«. Zavod za gozdove Slovenije je tako pripravil členitev oz. conacijo gozdnega prostora kot strokovno podlago za presojo primernosti gozdnega prostora za različne oblike rekreacije.

### Preglednica 1: Členitev gozdnega prostora in merila zanjo

Oznaka	Opis dovoljene rabe	Vključene kategorije gozdnega prostora
A	Brez rabe (dovoljena hoja po označeni planinski ali drugi poti, ki vodi skozi rezervat ali po njegovem robu)	gozdni rezervati
B	Hoja po gozdu, izjemoma (ob podrobnejši proučitvi) tudi ježa in kolesarjenje po označenih vlakah. Zapora cest za vožnjo z motornimi vozili (vsaj slepih krakov - z znakom ali rampo).	1. stopnja funkcije ohranjanja biotske raznovrstnosti in rastišča divjega petelina 1. stopnja hidrološke funkcije I. in II. stopnja IUCN v zavarovanih območjih 1. stopnja funkcije varovanja naravnih vrednot 1. stopnja poučne funkcije 1. stopnja funkcije varovanja kulturne dediščine mirne cone, zimovališča za divjad 1. stopnja lovno-gospodarske funkcije
C	Jahanje in vožnja s kolesi po označenih vlakah, hoja po gozdu. Raba gozdnih cest skladno z zakonodajo.	varovalni gozdovi območja Natura 2000 ekološko pomembna območja 2. stopnja funkcije ohranjanja biotske raznovrstnosti 2. stopnja hidrološke funkcije TNP - razen dogovorjenih izjemnih območij (A, B ali D) krajinski parki - razen dogovorjenih izjemnih območij (A, B ali D) gozdna krajina - večje krajinske enote z več kot 85 % gozda
D	Dejavnosti pod B in C ter druga raba: - skladno z zakonodajo, - poseben režim rabe gozdnih cest oz. njihovo povečano obremenitev za negozdarske rabe se določi z ZGS, lastniki gozdov in občinami.	vsa druga območja

Pri izdelavi predloga conacije gozdnega prostora smo upoštevali naslednje strokovne podlage:

- gozdni rezervati,
- varovalni gozdovi,
- druga zavarovana naravna območja,
- območja poudarjenih funkcij gozdov,
- tipi krajin,
- območja Natura 2000,
- ekološko pomembna območja (EPO),
- mirne cone,
- zimovališča divjadi.

Z izjemo gozdnih učnih poti socialnih funkcij pri izdelavi predloga nismo upoštevali, prav tako ne poseljenosti prostora, ker so to vsebine, o vplivu katerih naj odločajo tisti, ki rabo prostora obravnavajo širše (lokalne skupnosti, regijske razvojne agencije idr.). Naloga ZGS je, da pove, kje trše oblike rekreacije niso primerne z vidika gozda oz. narave. Opredeli se lahko še do nekaterih vsebin (npr. glede oddaljenosti od naselij), vendar pri vseh ne more uveljavljati svoje strokovne pristojnosti.

Pri členitvi gozdnega prostora z vidika primernosti njegove rabe za rekreacijo in turizem oziroma pri opredelitvi meril (Preglednica 1) so bile upoštewane pripombe območnih enot in oddelkov.

V okolici turističnih objektov, kjer so potrebe po trših oblikah rekreacije, predlog conacije pa ne kaže možnosti zanje, bo potrebna presoja možnosti tudi za te vrste rekreacije.

### **Območja gozdov, kjer krčenje gozda (praviloma) ni dopustno**

Kot prioriteta lahko označimo tudi območja gozdov, ki jih v prostorskem delu gozdnogospodarskih načrtov opredelujemo kot območja gozdov, kje krčenje gozda (praviloma) ni dopustno. Kriteriji so določeni v Priročniku za izdelavo gozdnogospodarskih načrtov gozdnogospodarskih enot (Preglednica 2). Opredelitev teh območij je pomembna predvsem pri presoji posegov v gozd in gozdni prostor. To karto izdelujemo od leta 2008 in je danes izdelana za približno 60% vseh gozdov.

**Preglednica 2: Kriteriji za opredelitev območij, kjer krčenje gozda (praviloma) ni dopustno**

Krčenje gozda ni dovoljeno	Krčenje gozda (praviloma) ni dopustno
gozdni rezervati	gozdovi s 1. stopnjo poudarjenosti ekoloških funkcij
varovalni gozdovi	gozdovi na območju gozdnih učnih poti (50 m robni pas)
gozdovi s posebnim namenom z dovoljenimi ukrepi, kjer je gozd objekt razglasitve (mestni gozdovi ...)	sklenjena območja gozdov, razen robnih površin, ki mejijo na urbane ali kmetijske površine (200 m robni pas)
	ohranjeni gozdovi znotraj območij gozdov s posebnim namenom z dovoljenimi ukrepi, ki so zavarovana po predpisih s področja ohranjanja narave
	gozdovi, ki imajo funkcijo koridorske povezave
	manjši gozdni predeli v kmetijski krajini, kjer je gozdnatost majhna

### **Urbani gozdovi (Hostnik, 2013)**

Mestne (urbane) gozdove lahko na splošno opredelimo kot gozdne ekosisteme, ki jih pogojuje njihova lega v bližini ali znotraj gosto naseljenih urbanih območij. S svojo prisotnostjo lahko prispevajo k ohranjanju in povečevanju biotske raznovrstnosti ekosistemov na lokalni ravni ter vplivajo na bivalno kakovost in ekološko stabilnost širšega urbanega okolja. Zaradi tega nedvoumno sodijo med prednostna območja gozdov.

Slovenija sodi med evropske države z najvišjim deležem gozdnih površin in najnižjo stopnjo urbanizacije. Gozdovi so relativno ohranjeni, več kot pol stoletja sonaravnega dela z njimi pa se kaže v dejstvu, da je kar polovico vseh gozdnih površin vključenih v območja Natura 2000. S tega vidika urbani gozdovi morda nimajo tako pomembne vloge kot v drugih, bistveno bolj urbaniziranih evropskih državah, kot so na primer Belgija, Velika Britanija, Nizozemska ali Danska.

Vendar že bežen pogled na karto gozdnatosti Slovenije razkrije, da gozdovi niso enakomerno razporejeni. V nekaterih pokrajinah skoraj povsem prevladujejo, na določenih območjih pa jih je zelo malo ali jih sploh ni. Slednje je značilno za nižinske dele severovzhodne Slovenije, predvsem pa za urbana območja okoli večjih mest. Tam je delež gozdov bistveno nižji. Ker ob tem v mestih živi več kot polovica prebivalstva, je površina gozdov na prebivalca v urbanih območjih bistveno nižja od slovenskega povprečja.

V zadnjem obdobju se pogosteje uporablja tudi termin *urbanizirani gozd* (ang. »*urbanised forest*«). Gre za gozdove, ki se sicer nahajajo dlje od urbanih središč, vendar glavnina njihovih obiskovalcev prihaja iz mest. Urbanizirani gozdovi niso nujno povezani le z rekreacijsko rabo. Predstavljajo jih lahko na primer gozdovi, ki so namenjeni zaščiti vodnih virov za prebivalce večjih mest.

Koncept urbanih gozdov in urbanega gozdarstva je v Evropi relativno nov. Čeprav ima veliko evropskih mest tradicionalno v lasti mestne gozdove, s katerimi nekatera od njih upravljajo že več stoletij, se raziskovanje socialnih in ekoloških vlog urbanih gozdov ter prilagojeno upravljanje z njimi pospešeno razvija šele zadnja tri desetletja. Na rastoč pomen in vlogo urbanih gozdov v evropskih mestih kaže opredelitev Akcijskega načrta Evropske unije za gozdove za obdobje 2007–2011, ki kot enega od ključnih ukrepov navaja proučitev potenciala urbanih in primestnih gozdov.

V zadnjih letih več raziskav potrjuje poseben pomen urbanih gozdov ne le zaradi socialnih funkcij, med katerimi izstopa predvsem rekreacijska, temveč tudi z vidika ohranjanja in povečevanja biotske pestrosti na lokalni in krajinski ravni. Medtem, ko imajo mnoga evropska mesta izdelane kakovostne sisteme upravljanja in monitoringa urbanih gozdov, je na voljo malo podatkov o značilnostih urbanih gozdov na evropski ali na nacionalnih ravneh.

Raziskava prisotnosti gozdov v urbanih območjih izbranih mest (Hostnik, 2013) je pokazala, da je ta relativno nizka in povsod nižja od slovenskega povprečja. Ugotovljena gozdnatost ožjih urbanih območij je od 10,3 do 30,7 %, širših urbanih območij pa od 28,5 do 49,4 %. Odstopanja od povprečja so višja pri štirih največjih mestih (Ljubljana, Maribor, Celje in Kranj). Če upoštevamo primerjavo

povprečne površine gozdov na prebivalca, so razlike še bistveno večje. Pri tej primerjavi smo upoštevali površine gozdov ožjega in širšega urbanega območja, posameznega mesta ter število prebivalcev mest po podatkih statističnega urada. V Sloveniji je okoli 5800 m<sup>2</sup> gozdov na prebivalca, primerjava pa je pokazala, da jih je v Ljubljani okoli 30-krat manj, v Mariboru 15-krat manj, v ostalih štirih obravnavanih mestih pa tri- do osemkrat manj od slovenskega povprečja. Navkljub nadpovprečni gozdnatosti Slovenije ocenjujemo, da je ta razlika zelo velika. Pri večini obravnavanih mest je značilno povečevanje gozdnatosti z večanjem zajetega območja v zaporedju ožje urbano – širše urbano – lokalno – regionalno.

### **Cone gozdnih habitatnih tipov in vrst v območjih NATURA 2000**

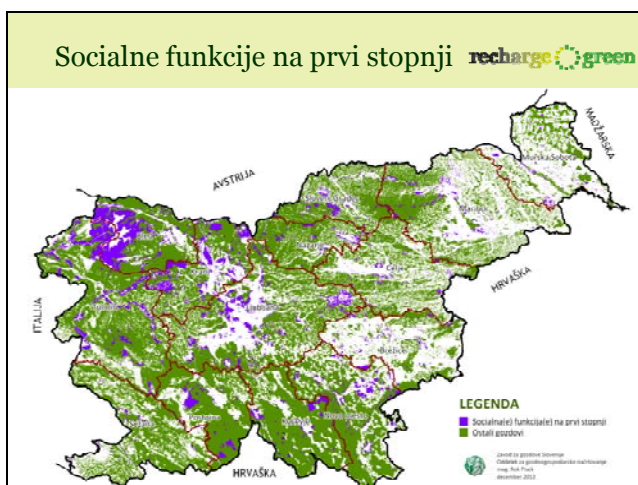
Prednostna območja so tudi t.i. notranje ali/in upravljavske cone kvalifikacijskih vrst, ki so vezane na gozdove in gozdne habitatne tipe v območjih NATURA 2000. Notranje cone za vsako posamezno vrsto ali habitatni tip pripravljajo strokovnjaki posameznih strokovnih področij (npr. entomologi za žuželke, ornitologi za ptice ...). V sklopu projekta LIFE+ Natura 2000 *Management programme for Slovenia for the period 2014-2020* poteka revizija predhodno določenih con. Na kompleksnejših območjih, kjer se deloma ali v celoti prekrivajo cone posameznih vrst in gozdnih habitatnih tipov, Zavod RS za varstvo narave v sklopu priprave Naravovarstvenih smernic za gozdnogospodarske načrte izdelala t.i. upravljavske cone. Pri tem upoštevajo zlasti podobne ekološke zahteve ter posledično usmeritve in ukrepe za ohranjanje oziroma izboljšanje ugodnega stanja populacij vrst in gozdnih habitatnih tipov znotraj upravljavske cone. Te cone, kot tudi usmeritve in ukrepi, se uskladijo med Zavodom RS za varstvo narave in Zavodom za gozdove Slovenije in so sestavni del načrtov za gospodarjenje z gozdovi. Določanje con ter usklajevanje smernic za ohranitev njihovega ugodnega stanja je doslej temeljilo na Programu upravljanja območij NATURA 2000 (2007 – 2013), in sicer za 11 kvalifikacijskih habitatnih tipov, 6 kvalifikacijskih rastlinskih vrst in 46 kvalifikacijskih živalskih vrst. Za večino kvalifikacijskih vrst in habitatnih tipov v območjih Natura 2000 je ocena stanja ugodna, kar je posledica ustreznega gospodarjenja z

gozdovi v preteklosti. Vendar je potrebno poudariti, da se lahko stanje iste vrste ali habitatnega tipa razlikuje med območji Natura 2000.

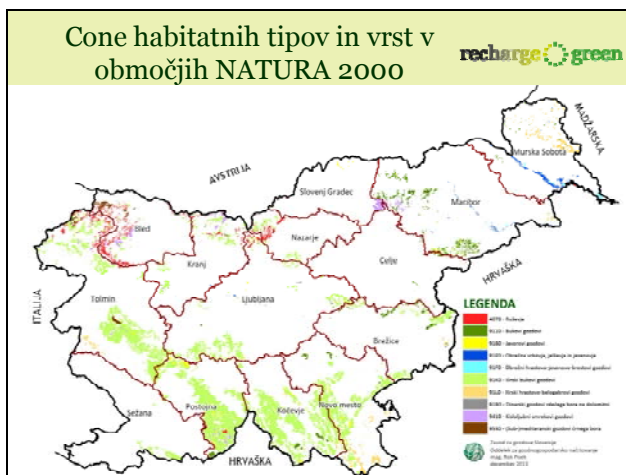
V Programu upravljanja območij Natura 2000 za obdobje 2014-2020 (predvidoma bo sprejet v letu 2014) bodo naravovarstvene usmeritve, ukrepi kot tudi evidentiranje izvedenih ukrepov in spremljanje stanja prav tako v veliki meri integrirani v gozdnogospodarske načrte. Potrebno bo izboljšati kvaliteto podatkov o stanju »gozdnih« vrst v posameznih območjih, saj je konkretnih podatkov o stanju teh vrst malo. Potrebno bo tudi nadgraditi monitoring nekaterih krovnih kvalifikacijskih vrst, tudi na podlagi naravovarstvenih usmeritev, izboljšati zajem podatkov o gozdnih habitatnih tipih (zmesi drevesnih vrst, uravnoteženost razvojnih faz, izločanje minoritetnih habitatnih tipov), na terenu v večji meri prepoznati bistvene strukture, ki so pomembne za posamezne kvalifikacijske vrste, več pozornosti nameniti načrtovanju in izvajanju ukrepov za kvalifikacijske vrste in habitatne tipe, ki niso v ugodnem stanju oziroma se njihovo stanje slabša, in brezpogojno zagotoviti sistem financiranja ukrepov, ki se načrtujejo z namenom izboljšanja stanja v habitatih vrst (npr. ekocelice brez ukrepov in z ukrepi ter načrtno puščanje mrtve biomase v gozdu) in gozdnih habitatnih tipih.

## **Viri**

- Hostnik, R., 2013. Naravovarstveni vidiki urbanih gozdov v Sloveniji. Magistrsko delo, Ljubljana.
- Habič, Š., Kogovšek, T., 2013. Analiza ciljev in ukrepov programa upravljanja območij NATURA 2000 – gozdarstvo. Ppt predstavitev, delavnica PUN2000, Ljubljana, 13.11.2013.
- Veselič, Ž., 2009. Predlog conacije gozdnega prostora z vidika njegove rabe za rekreacijo in turizem. Delovno gradivo ZGS, 25.8.2009.
- Priročnik za izdelavo gozdnogospodarskih načrtov gozdnogospodarskih enot, ZGS/MKGP, Ljubljana, 2008, 2012.
- Pravilnik o načrtih za gospodarjenje z gozdovi in upravljanje z divjadjo, Ur. list 91/2010.



Razvoj koncepta večnamenskega gospodarjenja z gozdovi: funkcije gozda, ekosistemske storitve in prednostna območja



recharge green

Hvala za pozornost!

Pokljuka, 17.12.2013

8





## **Razvoj večnamenskega gospodarjenja z gozdovi: funkcije gozda, ekosistemske storitve in prednostna območja**

Andrej BONČINA<sup>1</sup>

### **Uvod**

Raba gozdov je bila raznovrstna tudi pred obdobjem načrtnega gospodarjenja; v gozdu so pasli, pridobivali les, steljo, gozd je bil lahko pomemben za vojaške, religiozne ali druge namene. Ob začetku načrtnega gospodarjenja z gozdovi je bil pglavitni namen gospodarjenja les; proizvodni gozdovi so povsem prevladovali, pozneje so poleg večinskih »proizvodnih gozdov« razlikovali še neproizvodne, predvsem varovalne gozdove in gozdove s posebnim namenom. Z družbenim razvojem se je vrednotenje gozdov spreminjalo, okoljski in socialni pomen gozdov se je povečeval. Gozdarska stroka je te pomene priznavala, klasično gospodarjenje pa se ni kaj dosti spremenilo; mnogi so zagovarjali koncept vodnega razora, ki je pomenil, da so z gospodarjenjem s ciljem pridobivanja lesa hkrati zagotovljene okoljske in socialne funkcije. Koncept so kmalu opustili; postopno so uvajali koncepte »dejanskega« večnamenskega gospodarjenja.

Večnamensko / večfunkcijsko / večciljno gospodarjenje je način gospodarjenja z gozdovi, ki zagotavlja različne koristi / dobrine / funkcije gozda. Med različnimi načini večnamenskega gospodarjenja lahko prepoznamo dva temeljna modela večnamenskega gospodarjenja: 1) segregacijski in 2) integracijski. Prvi je zasnovan na delitvi gozdnega prostora na območja z izključno enim ciljem gospodarjenja (npr. proizvodnja lesa, ohranjanje narave, rekreacija). Drugi, ki ga zagovarjamo tudi v srednji Evropi, pa, da v istem gozdnem prostoru zagotavljamo različne (proizvodne, okoljske in socialne) funkcije hkrati. V praksi se prepletajo

značilnosti obeh pristopov, govorimo lahko le o prevladujočem modelu.

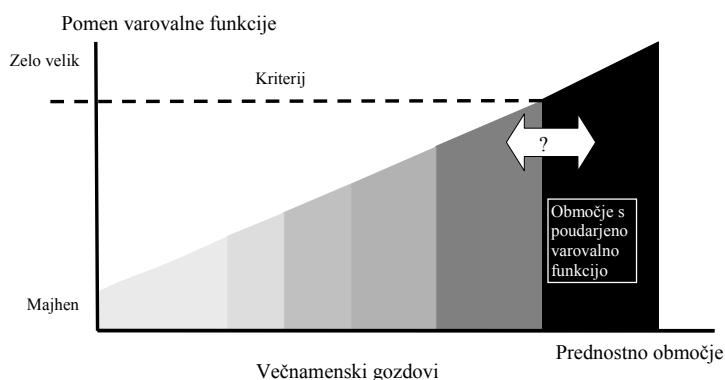
Pri integracijskem modelu na isti površini pospešujemo več funkcij gozda hkrati; kljub temu pa njihov pomen v gozdnem prostoru praviloma ni enak. Razlogi za to so predvsem trije: 1) različne naravne danosti, 2) različna porazdelitev zahtev do gozdov in 3) različne upravljalvske možnosti za zagotavljanje zelenih koristi iz gozdov. Prav zato je tudi v integracijskem modelu povsem utemeljeno določati območja, ki imajo večji, poseben ali izjemen pomen za določene funkcije gozda in cilje gospodarjenja. V pravnih predpisih srednjeevropskih držav je pogosta zahteva po določitvi in prikazu takšnih območij. Z zbirnim izrazom jih lahko označimo kot »**prednostna območja**« (Simončič in sod., 2013). V naši zasnovi večnamenskega gospodarjenja z gozdovi sta dve temeljni zvrsti prednostnih območij, in sicer 1) območja s poudarjenimi funkcijami in 2) kategorije gozdov: obe zvrsti izpostavljata javni (splošnokoristni) pomen gozdov in njihovega upravljanja. Pomen funkcij, zaradi katerih je določeno prednostno območje, je relativno »znatno« večji kot na površini izven takšnega območja. Pri integracijskem modelu večnamenskega gospodarjenja prednostno območje ni monofunkcionalno (to je, namenjeno izključno enemu cilju gospodarjenja); poleg funkcije, zaradi katere je takšno območje določeno, je pri ravnanju z gozdom treba upoštevati tudi druge – manj pomembne funkcije.

Cilji gospodarjenja (vloge gozda, funkcije) se spreminjajo v prostoru in času, zato se zastavlja vprašanje, **kdaj** sploh prostorsko opredeliti neko prednostno območje. Za takšno odločitev je

<sup>1</sup>prof. dr. A. B., univ. dipl. inž. gozd., UL, Biotehniška fakulteta, Oddelek za gozdarstvo in obnovljive gozdne vire

treba najprej razčistiti 1) za katere funkcije (cilje, vloge) je sploh smiselna prostorska opredelitev, in 2) kako velik (izjemen/pomemben) mora biti pomen gozda in gospodarjenja za zelene koristi, da ga opredelimo kot »prednostnega«, posebnega. Vsekakor so te odločitve dogovorne – arbitrarne; spremembe kriterijev določanja zato povsem spremenijo skupno površino in njihovo razmestitev. Gozdove lahko členimo na

prednostna območja na številne in različne načine (slika 1), saj kriteriji členitev niso v sami naravi gozda, ampak so odvisni predvsem od naših namenov. Zato naj bo odgovor na vprašanje - zakaj sploh določamo prednostna območja - ključno izhodišče za razlikovanje zvrsti prednostnih območij in kriterijev za njihovo prostorsko opredelitev.



**Slika 1: Razumevanje pomena funkcij in dogovornih kriterijev za določanje prednostnih območij na primeru varovalne funkcije**

Obstajata dva pglavitna koncepta obravnavanja pomena gozdov (ang. *forest values*), in sicer 1) koncept funkcij gozda in 2) koncept ekosistemskih storitev (ang. *ecosystem services*). Med njima so precejšnje podobnosti, vendar tudi opazne in temeljite razlike; nekatere so prikazane v preglednici 1. Kljub konceptualnim pomanjkljivostim se koncept ekosistemskih storitev v zadnjih nekaj letih uveljavlja, delno tudi zato, ker presega okvire gozdnega prostora. Aktualen je predvsem na področju klasifikacije okoljskih storitev, njihovega monetarnega vrednotenja in kartiranja (ang. *ecosystem services mapping*). Koncept predvideva interdisciplinarni pristop; gozdarstvo se v nekaterih deželah, predvsem, kjer ni »utečenih« ali učinkovitih orodij večnamenskega gospodarjenja, že aktivno vključuje v akcije v okviru koncepta ekosistemskih storitev. V deželah, kjer je tradicionalno uveljavljen koncept funkcij gozda (npr. Nemčija), pa so pričakovanja gozdarskega sektorja, da se bo gozdarstvo z valoriziranimi funkcijami gozdov vključevalo v napovedano »kartiranje« ekosistemskih storitev na regionalni in nacionalni ravni.

V Sloveniji se je z Zakonom o gozdovih (1993) izrazilo povečal pomen funkcij gozdov

pri načrtovanju in gospodarjenju (Anko, 1995). V primerjavi z drugimi srednjeevropskimi deželami so opazne razlike v našem pristopu, ki se nanašajo predvsem na število funkcij, rangiranje pomembnosti posameznih funkcij, stopnjo participacije pri določanju območij s poudarjenimi funkcijami ter tudi samim postopkom določanja območij in gozdnogospodarskih ukrepov v gozdnogospodarskih načrtih. Poleg prednosti, ki jih je prineslo uvajanje koncepta funkcij v zasnovo načrtovanja in gospodarjenja, so opazne slabosti, ki se nanašajo na izrazit normativizem pri določanju območij, prostorske prikaze funkcijskih enot, izpostavljanje »kartiranja« in zapostavljanje upravljanja, nezadostne finančne instrumente za pospeševanje aktivnejšega gospodarjenja, konceptualno in terminološko nekonsistentnost ipd. Nekateri študije (npr. Planinšek in Pirnat, 2012; Simončič in Bončina, 2012; Simončič in sod., 2013) že nakazujejo možne spremembe zasnove glede števila in stopenj funkcij gozdov, predlagajo uvedbo registriranja objektov namesto »točkovnih funkcij«, poudarjajo nujnost povezovanja z upravljanjem gozdov, večjo fleksibilnost pri merilu obravnave in določanja območij s poudarjenimi funkcijami idr.

**Preglednica 1: Primerjava nekaterih značilnosti koncepta funkcij gozdov in koncepta ekosistemskih storitev**

	Funkcije (»functions«)	Storitve (»services«)
Definicija	Zmožnost ekosistemov zagotavljati koristi za družbo. Zahteve družbe do gozdov.	Koristi, ki jih družbi zagotavljajo ekosistemi.
Geografska oznaka	Srednjeevropski	Anglosaksonski
Razumevanje	Funkcije, razpoložljive za družbo, se lahko interpretira kot naravni kapital družbe.	Naravni kapital (funkcije) je v bistvu sredstvo za zagotavljanje ekosistemskih storitev (koristi).
Pomen za večnamensko gospodarjenje	Ohraniti trajnost »vseh« funkcij. Zagotoviti javni pomen gozdov. Lahko pomembne za finančna nadomestila. Orodje za preprečevanje nesoglasij med javnimi in zasebnimi interesi. Instrument za ohranjanje gozdne rabe zemljišč v prostorskem načrtovanju.	Način, kako prikazati učinke iz gozdov za družbo. Kompenzacija – PES (»Payment for Ecosystem Services«) je eden poglavitnih namenov. Orodje za oskrbo storitev iz zasebnih gozdov.
Model	Predvsem integracija	Predvsem segregacija
Koncept vrednotenja	Usmerjeno na naravni kapital/zmožnost okolja, da zagotavlja (materialne in nematerialne) dobrine (koristi). Gozd je lahko tudi brez »funkcije«.	Usmerjeno na pretok/tok naravnega kapitala. Vrednotenje usmerjeno na dejanski in prihodnji tok dobrin (koristi) in tveganje izgube (»risk«). Vsak gozd ima določen tok/vir storitev.
Vidik, razumevanje	Empirično, ontološko, temelječe na zanimanju. Funkcije so presek naravnih danosti, zahtev do gozdov in upravljaljskih zmožnosti. Njihov pomen/tok je težje merljiv, ker je za različne posameznike zelo različen.	Utilitaristično. Storitve so objektivne in merljive, njihov pomen/tok je v nekem prostoru enak za vsakega posameznika.
Upravljaljski vidik	Težje opredeliti učinke gospodarjenja.	Lažje opredeliti učinke gospodarjenja.
Lastniški vidik	Funkcije so kapital družbe.	Storitve so kapital lastnika, ki lahko postane kapital družbe.
Poglavitne skupine	Proizvodne Okoljske (varovalne) Socialne	Podporne/vzdrževalne Oskrbovalne Regulacijske (uravalne) Kulturne
Poglavitne slabosti	Normativnost – oddaljenost od upravljanja Subjektivne Oskrba/tok iz zasebnih gozdov ni zagotovljen. Nekonsistentnost	Utilitarizem Kritika PES Konceptualne pomanjkljivosti

Pri razmislekih o možnih spremembah na tem področju je treba izhajati predvsem iz dejstva, da so prednostna območja (območja s poudarjenimi funkcijami gozda in kategorije gozda) pomembno orodje za uresničevanje javnih interesov in večnamenskega

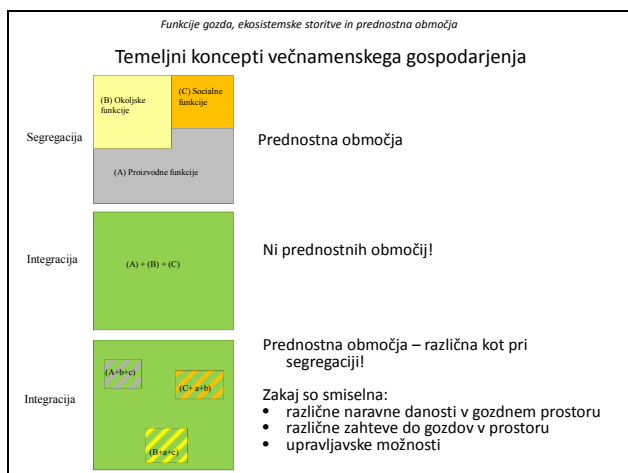
gospodarjenja nasploh. Kriteriji za njihovo razvrščanje/prepoznavanje (vrste območij) in opredeljevanje njihove pomembnosti morajo izhajati predvsem iz tega, zakaj tak pripomoček potrebujemo. Prednostna območja so lahko pomembna za različne vidike

gospodarjenja/upravljanja gozdov – za sodelovanje v prostorskem planiranju, za gozdno politiko, za prilagojeno in učinkovito operacionalizacijo večnamenskega gospodarjenja, za uveljavljanje javnega interesa v gozdovih in hkrati za pregledno sodelovanje z lastniki gozdov. Za začetek pa je pomembna/ključna jasna in nedvoumna definicija, ki jo sedaj pogrešamo. Jasna definicija in namen določanja prednostnih območij sta bistveni izhodišči za odločanje o številu funkcij (pomenov, koristi), ki jih je smiselno razlikovati, ter določanje kriterijev za njihovo prostorsko opredelitev. Nakazane pomanjkljivosti so lahko izhodišče za dopolnjevanje in izboljševanje koncepta večnamenskega gospodarjenja z gozdovi. K temu lahko veliko prispevate vsi udeleženci te delavnice!

## **Viri**

- Anko, B., 1995. Funkcije gozda. Skripta. Ljubljana, BF, Oddelek za gozdarstvo in obnovljive gozde vire.
- Planinšek, Š., Pirnat, J., 2012. Predlogi za izboljšanje sistema funkcij gozdov v Sloveniji. *Gozdarski vestnik*, 70, 5/6: 276–283.
- Simončič, T., Bončina, A., 2012. Koncept prednostnih območij pri načrtovanju večnamenskega gospodarjenja z gozdovi. *Gozdarski vestnik* 70, 10: 415–429.
- Simoncic, T., Boncina, A., Rosset, C., Binder, F., De Meo, I., Cavlovic, J., Gal, J., Matijasic, D., Schneider, J., Singer, F., Sitko, R., 2013. Importance of priority areas for multi-objective forest planning: a Central European perspective. *International Forestry Review* 15, 4: 509–523.

## Razvoj koncepta večnamenskega gospodarjenja z gozdovi: funkcije gozda, ekosistemske storitve in prednostna območja



*Funkcije gozda, ekosistemske storitve in prednostna območja*

### Poseben pomen, izjemen pomen, večji pomen gozdov

- **Klasifikacija funkcij (storitev, koristi) gozdov**
  - Različni pristopi
  - Pomembno: strokovna in znanstvena utemeljeno st, socialna sprejemljivost in upravljaljska učinkovitost
- **Kriteriji pomembnosti funkcij**
  - Kdaj je smiseln prostorski prikaz?
  - Ali je za "vse" pomene gozda smiseln prostorski prikaz?

*Funkcije gozda, ekosistemske storitve in prednostna območja*

### Prednostna območja se med seboj razlikujejo po:

- vrstah in relativnem pomenu ciljev gospodarjenja
- kriterijih določanja
- akterjih določanja
- virih informacij
- prostorskem okviru določanja
- upravljaljskih pristopih (dodatnih ukrepih, omejitvah in prepovedih pri gospodarjenju)
- finančnih ukrepih

*Funkcije gozda, ekosistemske storitve in prednostna območja*

### Prednostna območja, kriteriji, pomen. Primer: varovalna funkcija

Pomembna vprašanja:

- Pomen za upravljanje
- Pomen za gozdno politiko
- Pomen za prostorsko načrtovanje
- Javni pomen gozdov

*Funkcije gozda, ekosistemske storitve in prednostna območja*

### Določanje prednostnih območij v deželah z integracijskim gospodarjenjem (srednja Evropa)

Vsebina	Značilnosti
Število skupin funkcij gozda	Različno, običajno 3-4
Podrobna klasifikacija skupin	<20
Stopnje poudarjenosti	<4
Območje določanja	Delna površina – celotna površina
Gozdovi, vključeni v vrednotenje	Vsi – javni
Merilo določanja	1-2 (1:5000 – 1:50000)
Raven določanja	Običajno regionalna
Način določanja	Upravljanje, poročanje, sodelovanje v prostorskem planiranju
Pravni status	Gozdnogospodarski načrti, dodatne pravne podlage
Kriteriji	Različno – določani vnaprej ali na terenu
Informacije	Inventura, participacija, druge podlage
Stopnja participacije	Visoka - nizka
Pristop	Integracija z elementi segregacije

*Funkcije gozda, ekosistemske storitve in prednostna območja*

### Primerjava: koncept funkcij /koncept storitev

	Funkcije («functions»)	Storitve («services»)
Definicija	Zmožnost ekosistemov zagotavljati koristi za družbo. Zahteve družbe do gozdov/ekosistemov.	Koristi, ki jih družbi zagotavljajo ekosistemi.
Geografska oznaka	Srednjeevropski	Anglosaksonski
Razumevanje	Funkcije, razpoložljive za družbo, se lahko interpretira kot naravni kapital družbe.	Naravni kapital (funkcije) je v bistvu sredstvo za zagotavljanje ekosistemskih storitev (koristi).
Pomen za večnamensko gospodarjenje	Ohraniti trajnost »vseh« funkcij. Zagotoviti javni pomen gozdov. Lahko pomembne za finančna nadomestila. Orodje za preprečevanje nesoglasij med javnimi in zasebnimi interesi. Instrument za ohranjanje gozdne rabe zemljišč v prostorskem načrtovanju.	Način, kako prikazati učinke iz gozdov za družbo. Kompenzacija – PES («Payment for Ecosystem Services») je eden poglavitnih namenov. Orodje za oskrbo storitev iz zasebnih gozdov.

Bončina, A.: Razvoj večnamenskega gospodarjenja z gozdovi: funkcije gozda, ekosistemske storitve in prednostna območja

**Primerjava: koncept funkcij /koncept storitev**

	Funkcije ( <i>«functions»</i> )	Storitve ( <i>«services»</i> )
Razlogi za pojav in uveljavitev	Družbene spremembe; reakcija na klasično gospodarjenja z gozdovi (les)	Tržna zgrešitev (i.e. »market failure«); krčenje in degradacije gozdov v deželah v razvoju.
Konceptualni model	Predvsem integracija	Predvsem segregacija
Monetarno vrednotenje	Težje	Lažje
Koncept vrednotenja	Usmerjeno na naravni kapital/zmožnost okolja, da zagotavlja (materialne in nematerialne) dobrine (koristi). Vrednotenje usmerjeno na potencialne (in zahteve). Gozd je lahko tudi brez »funkcije«.	Usmerjeno na pretok/tok naravnega kapitala. Diskontirana vrednost prihodnjega pretoka je enaka vrednosti naravnega kapitala. Vrednotenje usmerjeno na dejanski in prihodnji tok dobrin (koristi) in tveganje izgube (risk). Vsak gozd ima določen tok/vir storitev.
Vidik, razumevanje	Empirično, ontološko, temelječe na zanimanju. Funkcije so presek naravnih danosti, zahtev do gozdov in upravljaljskih zmožnosti. Njihov pomen/tok je težje merljiv, ker je za različne posameznike lahko zelo različen.	Utilitaristično. Storitve so objektivne in merljive, njihov pomen/tok je v nekem prostoru enak za vsakega posameznika.

*Funkcije gozda, ekosistemske storitve in prednostna območja*

**Predlog kategorizacije zavarovanih gozdov (zavarovani gozdovi)**  
(Simončič in Bončina, 2012)

- 1 Zaščitni gozdovi**  
Gozdovi, ki ščitijo objekte (naselja, infrastrukturo) pred naravnimi nesrečami
- 2 Gozdovi za rekreacijo**  
Mestni in primestni gozdovi, gozdovi v okolici turistično obiskanih objektov
- 3 Gozdovi za varstvo narave**  
Biotopi v krajini z majhno gozdnatostjo, gozdovi znotraj nacionalnih parkov
- 4 Gozdovi za vodne vire**  
Gozdovi, izjemno pomembni za zagotavljanje pitne vode širšemu prebivalstvu
- 5 Gozdni rezervati**  
Gozdovi, prepuščeni naravnemu razvoju

*Funkcije gozda, ekosistemske storitve in prednostna območja*

**Nekatere slabosti koncepta prednostnih območij v Sloveniji**

- normativizem pri določanju območij s poudarjenimi funkcijami
- prostorski prikazi funkcijskih enot
- točkovni objekti
- izpostavljanje »kartiranja« in zapostavljanje upravljanja
- nezadostne finančni instrumenti
- konceptualna in terminološka nekonsistentnost

*Funkcije gozda, ekosistemske storitve in prednostna območja*

**Predlog vrst prednostnih območij v gozdnem prostoru**  
(Simončič in Bončina, 2012)

Tipi prednostnih območij (PO)	Opis
<b>PO za proizvodne funkcije</b>	Območja gozdov z veliko količinsko ali vrednostno produkcijsko sposobnostjo, gozdovi za rejo divjadi, območja, ki so namenjena pridobivanju nelesnih proizvodov (npr. gob, kostanja, medu)
<b>PO za zaščitne funkcije</b>	Gozdovi, ki ščitijo objekte (naselja, infrastrukturo) pred naravnimi nesrečami
<b>PO za vodne vire</b>	Območja gozdov, pomembna za ohranjanje in varovanje vodnih virov
<b>PO za rekreacijo</b>	Območja gozdov, pomembna za rekreacijo, turizem, preživljanje prostega časa, raziskovanje, izobraževanje
<b>PO za varstvo narave in krajine</b>	Gozdovi redkih, izjemnih gozdnih združb, pomembni biotopi, gozdovi v nacionalnih parkih, nekateri gozdovi znotraj regijskih, krajinskih parkov in Nature 2000, nekatera ekološko pomembna območja
<b>PO za varovalne funkcije</b>	Gozdovi na ekstremnih (strmih, skalovitih, gorskih) legah, ki pomembno varujejo tla pred erozijo
<b>PO za okoljske funkcije</b>	Gozdovi v okolici mest, naselij, v odprti krajini, ki varujejo okolje pred različnimi viri onesnaženj, uravnavajo klimo

## Rezultati ankete o prednostnih območjih pri večnamenskem gospodarjenju z gozdovi v Sloveniji

Tina SIMONČIČ<sup>1</sup>

Prednostna območja so pomembno orodje za uresničevanje večnamenskega gospodarjenja z gozdovi. Koncept prednostnih območij se zaradi spremenjenih družbenih razmer, okvirnih pogojev gospodarjenja in drugih značilnosti spreminja in dopolnjuje. Izkušnje v tujini kažejo na povečan pomen koncepta prednostnih območij in hkrati znatne spremembe njegove zasnove.

V Sloveniji so prednostna območja (območja s poudarjenimi funkcijami in zavarovana območja gozdov) sprejeta in vgrajena v načrtovanje večnamenskega gospodarjenja z gozdovi in so zato pomembno orodje za uresničevanje javnega pomena gozdov. Vključevanje funkcij gozda v gozdnogospodarsko načrtovanje se je uveljavilo v zadnjih treh desetletjih; izdelana je bila klasifikacija gozdnih funkcij (ZG, 1993; Anko, 1995), razviti so bili podrobni kriteriji in postopki določanja območij s poudarjenimi funkcijami pri pripravi območnih gozdnogospodarskih načrtov in načrtov gozdnogospodarskih enot (Pravilnik, 1998), ki so bili pozneje dopolnjeni (npr. Pravilnik, 2010;

Posodobitev..., 2011 ). Opažamo, da se je konceptu prednostnih območij v zadnjih letih namenjala skromna pozornost, raziskav, razen nekaterih manjših (npr. Bončina, 2005; Pirnat, 2007; Bončina in Simončič, 2010; Planinšek, 2010), ni bilo opravljenih. Spremembe v tujini in nekatere pomanjkljivosti, ki so se pokazale v praksi pri nas, kažejo, da je koncept prednostnih območij treba preveriti, dopolniti in posodobiti.

Zato smo raziskali možnosti za izboljšave koncepta prednostnih območij. Nekateri predlogi so bili že predstavljeni (npr. Simončič in Bončina, 2012). Ker je pogled stroke, ki deluje na področju večnamenskega gospodarjenja, pri presoji koncepta zelo pomemben, smo o učinkovitosti koncepta prednostnih območij pri večnamenskem gospodarjenju z gozdovi povprašali gozdarske strokovnjake (Simončič, 2013; Preglednica 1). Z vprašalnikom smo želeli pridobiti mnenje gozdarskih strokovnjakov o uporabnosti sedanje zasnove funkcij gozda in zavarovanih območij gozdov pri večnamenskem gospodarjenju z gozdovi.

**Preglednica 1: Splošne značilnosti anketirancev (n=162)**

Spremenljivka	Merilo spremenljivke	Povprečje
starost	leta	45,3
spol	razmerje moški/ženski	8,5:1
formalna izobrazba	povprečje izračunano iz naslednjih stopenj: 1 = srednja šola 2 = višja ali visoka šola 3 = univerzitetna šola 4 = magisterij ali doktorat	2,7
področje	razmerje praksa/raziskovalci	9,8:1
delovno mesto	revirni gozdar vodja krajevne enote načrtovalci ostali zaposleni na območni in centralni enoti ZGS raziskovalci	43,8 % 14,8 % 19,1 % 13,0 % 9,3 %

<sup>1</sup>T. S., univ. dipl. inž. gozd., Oddelek za gozdarstvo in obnovljive gozdne vire, Biotehniška fakulteta, Univerza v Ljubljani

V anketi smo ugotovili, da bi 41,4 % vprašanih sedanji koncept določanja območij s poudarjenimi funkcijami gozda spremenili, le 5,6 % pa ne. Ostali vprašani niso niti za niti proti spremembam. Koncept zavarovanih območij gozdov (gozdov s posebnim namenom in varovalnih gozdov) bi spremenilo dobrih 20

% vprašanih, okrog 10 % vprašanih koncepta zavarovanih območij gozdov ne bi spreminjalo. Anketa je nakazala nekaj glavnih področij, kjer so potrebne dopolnitve ali spremembe koncepta, hkrati pa so odgovori pokazali tudi nekatere prednosti sedanje zasnove za večnamensko gospodarjenje z gozdovi (Preglednica 2).

**Preglednica 2: Glavne prednosti, slabosti in potrebne spremembe koncepta prednostnih območij**

Prednosti	Slabosti
Pomen območij za prostorsko načrtovanje (sodelovanje pri pripravi prostorskih načrtov, presoja posegov v prostor in krčitev gozdnega prostora)	Finančni instrumenti za uresničevanje večnamenskega gospodarjenja na prednostnih območjih (financiranje dodatnih del, nadomestila za omejitve in prepovedi gospodarjenja)
Pomen za pregled na območij, kjer so konflikti pri rabi gozdnega prostora	Pomen za načrtovanje in izvajanje ukrepov (izbira drevja za posek, načrtovan največji možni posek, načrtovanje gojitvenih in varstvenih ter drugih del)
Vpliv na načrtovanje in gradnjo gozdnih prometnic	Participacija z drugimi uporabniki v gozdnem prostoru Participacija z lastniki gozdov Spremljava učinkov gospodarjenja na funkcije gozda Karta funkcij in opisi funkcij v načrtih Povezava med opredeljenimi območji in načrtovanimi ukrepi
Brez sprememb	Spremembe
Stopnje poudarjenosti	Klasifikacija (tipi) funkcij gozda in prekrivanja
Merilo prikaza	Vrednotenje na celi/delni površini
Enoten koncept določanja prednostnih območij v zasebnih in javnih gozdovih	Ravni in instrumenti določanja območij s poudarjenimi funkcijami Ravni in instrumenti določanja ukrepov na območjih s poudarjenimi funkcijami Klasifikacija (tipi) zavarovanih območij gozdov

V predstavitvi so prikazani prvi (preliminarni) rezultati. Glavna sporočila ankete smo upoštevali pri pripravi tem in vprašanj, ki bodo obravnavana na participativnem delu delavnice. Hkrati bodo rezultati ankete v pomoč pri oblikovanju predloga dopoljenega koncepta prednostnih območij pri večnamenskem gospodarjenju z gozdovi, ki bo lahko aktualen v primeru sprememb pravnih predpisov na tem področju.

## Viri

- Anko, B., 1995. Funkcije gozda: skripta. Ljubljana, BF, Oddelek za gozdarstvo in obnovljive gozde vire, 181 str.
- Bončina, A., 2005. Nekateri vidiki načrtovanja mnogonamenskega gospodarjenja z gozdovi. *Gozdarski vestnik*, 63, 7/8: 257–270.
- Bončina, A., Simončič, T., 2010. Načrtovanje rabe gozdnega prostora: pregled in perspektive. V: *Gozdni prostor: načrtovanje, raba, nasprotja: zbornik prispevkov*. Bončina, A., Matijašič, D., ur.



- Oddelek za gozdarstvo in obnovljive gozdne vire,  
Zavod za gozdove Slovenije: 61–63.
- Pirnat, J., 2007. Presoja kriterijev za določitev in ovrednotenje funkcij gozdov. Ljubljana, BF, Oddelek za gozdarstvo in obnovljive gozdne vire, 27 str.
- Planinšek, Š., 2010. Skladnost izbranih funkcij gozdov v Sloveniji z mednarodnimi obveznostmi za doseganje ciljev trajnostnega gospodarjenja z gozdovi: magistrsko delo. Ljubljana, BF, 124 str.
- Posodobitev obstoječih podatkov o funkcijah gozdov za potrebe obnove GGN GGO 2011–2020, 2011. Interna navodila. Zavod za gozdove Slovenije, 18 str.
- Pravilnik o gozdnogospodarskih in gozdnogojitvenih načrtih, 1998. Ur. l. RS, št. 5/1998.
- Pravilnik o načrtih za gospodarjenje z gozdovi in upravljanje z divjadjo, Ur. l. RS, št. 91/2010.
- Simončič, T., Bončina, A., 2012. Koncept prednostnih območij pri načrtovanju večnamenskega gospodarjenja z gozdovi. *Gozd. vestn.*, 70, 10: 415–428.
- Simončič, T., 2013. Anketa o konceptu prednostnih območij pri večnamenskem gospodarjenju z gozdovi v Sloveniji.
- ZG, 1993. Zakon o gozdovih. Ur. l. RS, št. 30–1299/1993.

Simončič, T.: Rezultati ankete o konceptu prednostnih območij pri večnamenskem gospodarjenju z gozdovi v Sloveniji

Razvoj koncepta večnamenskega gospodarjenja z gozdovi: funkcije gozda, ekosistemske storitve in prednostna območja

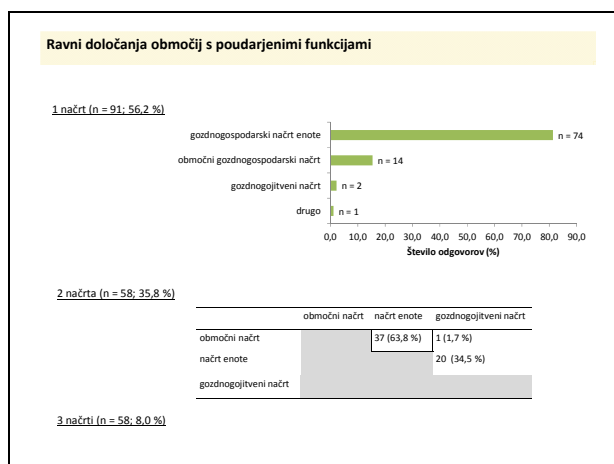
Predstavitve rezultatov ankete:

## Prednostna območja pri večnamenskem gospodarjenju z gozdovi v Sloveniji

**Ustanova za Regionalni Razvojni Program Slovenije**

Tina Simončič  
Oddelek za gozdarstvo in obnovljive gozdne vire  
Biotehniška fakulteta, UL

Pokljuka, 17. december 2013



### Katero so glavne pomanjkljivosti koncepta prednostnih območij?

Področje	nestrinjanje s trenutnim konceptom					strinjanje s trenutnim konceptom				
	1	2	3	4	5	povp. ± št. od.				
Finančni instrumenti za prilagojeno gospodarjenje na zavarovanih območjih gozdov	30,2	45,7	20,4	3,1	0,6	1,98	0,83			
Finančni instrumenti za prilagojeno gospodarjenje na območjih s poudarjenimi funkcijami	29,6	42	24,7	3,7	/	2,02	0,83			
Prikazovanje vseh območij s poudarjenimi funkcijami na karti funkcij	27,8	37,7	25,9	8,6	/	2,15	0,93			
Prekrivanje območij s poudarjenimi funkcijami na karti funkcij	22,6	40,7	27,8	8,6	1,2	2,27	0,94			
Spremljava učinkov gospodarjenja na funkcije gozda	12,6	45,7	30,2	9,3	1,2	2,39	0,88			
Sodelovanje z lastniki gozdov pri določanju območij s poudarjenimi funkcijami	8,6	42,6	32,7	14,8	1,2	2,57	0,89			
Participacija deležnikov pri določanju območij s poudarjenimi funkcijami	4,9	39,5	43,2	12,3	/	2,63	0,76			
Sodelovanje z lastniki gozdov pri določanju zavarovanih območij gozdov	6,2	42,6	34	15,4	1,9	2,64	0,88			
Povzemanje območij s poudarjenimi funkcijami od drugih institucij	11,7	25,3	45,7	14,2	3,1	2,72	0,96			
Participacija deležnikov pri določanju zavarovanih območij gozdov	2,5	35,8	45,7	14,8	1,2	2,77	0,78			
Obširnost opisov funkcij gozda iz načrtov	8	27,2	42	22,2	0,6	2,80	0,90			
Povzemanje zavarovanih območij gozdov od drugih institucij	4,9	27,8	45,7	21,6	/	2,84	0,82			
Splošnost opisov funkcij gozda iz načrtov	11,1	21	35,8	30,2	1,9	2,91	1,01			
Jasnost opredeljenih ukrepov za gospodarjenje na območjih s poudarjenimi funkcijami	3,1	22,2	51,2	21	2,5	2,98	0,81			

### Ravni določanja ukrepov za pospeševanje funkcij gozda

**1 načrt (55,0 %)**

	št. odgovorov (n)	št. govorov (%)
v območnem gozdnogospodarskem načrtu (ON)	6	7,8
v gozdnogospodarskem načrtu enote (GGE)	34	44,2
v gozdnogojitvenem načrtu (GGJ)	31	40,3
v posebnem operativnem načrtu (PON)	6	7,8
skupaj	77	100,0

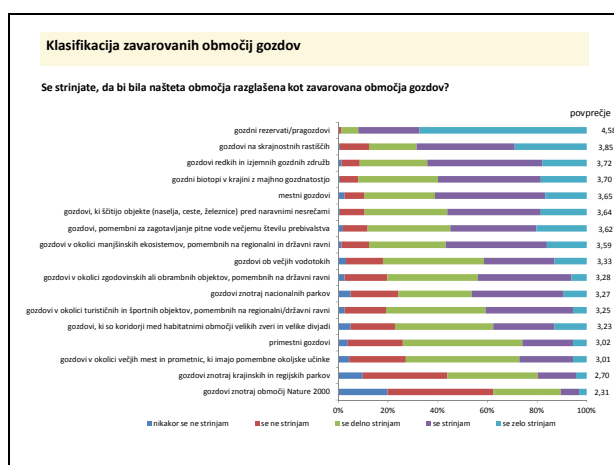
**2 načrta (43,6 %)**

	ON	GGE	GGJ	PON
ON	-	7 (11,5 %)	0	0
GGE	-	-	37 (60,7 %)	7 (11,5 %)
GGJ	-	-	-	10 (16,4 %)
PON	-	-	-	-

**3 načrti (15,7 %)**

	ON	GGE	GGJ	PON
		14 (63,6 %)		
			8 (36,4 %)	

- ### Predlagane skupine funkcij
- Hidrološka funkcija
  - Funkcija ohranjanja biotske raznovrstnosti
  - Varovalna funkcija, zaščitna funkcija
  - Poučna funkcija, raziskovalna funkcija
  - Klimatska funkcija, higiensko-zdravstvena funkcija
  - Rekreacijska funkcija, turistična funkcija, estetska funkcija
  - F. varstva naravne dediščine, f. varstva kulturne dediščine
  - Lovnogospodarska funkcija, f. pridobivanje drugih gozdnih dobrin
  - Lesnoproizvodna funkcija



## Razvoj koncepta večnamenskega gospodarjenja z gozdovi: funkcije gozda, ekosistemske storitve in prednostna območja

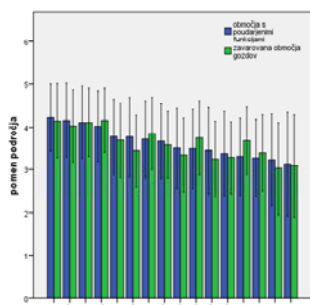
### Predlog skupin zavarovanih območij gozdov

1. Gozdni rezervati
2. Varovalni gozdovi
  - 2.1 gozdovi, ki varujejo ekstremna rastišča
  - 2.2 gozdovi, ki varujejo objekte
3. Gozdovi za varstvo narave
4. Gozdovi za varstvo kulturne dediščine
5. Gozdovi za rekreacijo
6. Gozdovi za zagotavljanje pitne vode

### Katere so prednosti koncepta prednostnih območij?

Področje	nestrinjanje trenutnim konceptom				strinjanje trenutnim konceptom	povp. ± st. od.
	1	2	3	4	5	
Določanje območij s poudarjenimi funkcijami v javnih gozdovih	0,6	2,5	10,5	42,6	43,8	4,27±0,79
Določanje zavarovanih območij gozdov v javnih gozdovih	0,6	2,5	16	51,9	29	4,06±0,78
Določanje območij s poudarjenimi funkcijami ob strinjanju lastnika	1,2	9,3	24,7	37,7	27,2	3,80±0,98
Določanje zavarovanih območij gozdov ob strinjanju lastnika gozda	2,5	8,6	21	47,5	20,4	3,75±0,96
Pomen stopenj poudarjenosti funkcij za določanje prioritete pri gospodarjenju	1,2	8,6	33,3	48,8	8	3,54±0,81
Sistem območij s poudarjenimi funkcijami in zavarovanih območij gozdov	3,7	6,8	30,9	49,4	9,3	3,54±0,89
Uporabnost karte funkcij za sodelovanje v prostorskem načrtovanju	1,2	8,6	38,3	45,7	6,2	3,47±0,79
Kompetence gozdarske stroke pri določanju zavarovanih območij gozdov	1,9	13	37,7	35,2	12,9	3,43±0,93
Kompetence gozdarske stroke pri določanju območij s poudarjenimi funkcijami	3,1	13,6	37,7	35,2	10,5	3,36±0,95
Dostopnost informacij o zavarovanih območjih gozdov javnosti	0,6	14,8	46,9	30,2	7,4	3,29±0,83
Dostopnost informacij o območjih s poudarjenimi funkcijami javnosti	2,5	17,9	40,1	29	10,5	3,27±0,96

### Pomen prednostnih območij



- a – presoja kritev gozdnega prostora
- b – presoja posegov v gozdni prostor
- c – gradnja gozdnih prometnic
- d – načrtovanje gozdnih prometnic
- e – sodelovanje pri izdelavi prostorskih načrtov
- f – pregled nad območji, kjer so konflikti pri rabi gozdnega prostora
- g – izvedba sečnje in spravila
- h – usklajevanje različnih rab v gozdnem prostoru
- i – sodelovanje z deležniki v gozdnem prostoru
- j – načrtovan največji možni posek
- k – subvencioniranje gojitvenih del
- l – načrtovanje dodatnih del
- m – izbira drevja za posek
- n – načrtovanje gojitvenih in varstvenih del
- o – financiranje dodatnih del
- p – finančna nadomestila za omejitve in prepovedi gospodarjenja