



JELOVICA

LETOŠNJE LETO MORA BITI LETO MONTAŽNIH HIŠ

LAŽJE DO MONTAŽNE HIŠE KOT DO STANOVANJA

Da ne bo pomote. Ta naslov ni reklamni slogan Jelovice, temveč je mnenje večine kupcev, ki so se lani odločili za nakup montažne hiše v Jelovici. Teh kupcev pa je bilo precej več kot prejšnja leta. In to prav zaradi te ugotovitve, ki smo jo zapisali v naslov. Stanovanja so namreč postala tako draga, da večina kupcev do njih enostavno ne more. Predvsem tistih večjih.

Zato pa večina kupcev lažje kupi montažno hišo. Posebej prevladujejo tisti, ki so že imeli manjše stanovanje. Ko tega prodajo jih kupec pač počaka dobrega pol leta in večina jih v tem času lahko zgradi montažno hišo za vselitev. Če bi zidali klasično hišo to ne bi bilo mogoče. Predvsem pa ta montažna hiša še vedno veliko bolj omogoča delo po sistemu „naredi si sam“ po katerem smo znani predvsem Slovenci. In tako so na obratu Montažni objekti prepričani, da bodo letno prodali od 60 do 100 hiš, kar je ob izvozu kar zadovoljiva količina.

Nekaj slabše je s takoimenovanimi naselji. Stanovanjske zadruge, ki so jih gradile, so bile vselej bolj deorganizirane in tako nikdar ni prišlo do prave gradnje naselij. Edini in to svetel primer je naselje Bregana. In kako bo letos z izvozom? Še lani dober posel z Ameriko je kar čez noč postal manj v superlativih. Naša inflacija, ki ji hkrati ne sledi prilagajanje kurza dinarja (dolar zaostaja kar za dobrih 15 odstotkov) je seveda že pobrala kar precejšen del zaslужka. Še druga morda večja težava je ta, da je lani umrl lastnik firme s katero je Jelovica podpisala pogodbo o izvozu montažnih hiš v ZDA. Posel sicer še teče, vendar trenutno z nekoliko manjšo dinamiko, razgovori pa kažejo, da bo vseeno pogodba izpeljana tako kot je bilo dogovorjeno. Doslej je Jelovica tja poslala že nekaj več kot 80 montažnih hiš.

Tudi v Zvezni republiki Nemčiji so obeti za izvoz dobri. Kuppec s katerim Jelovica sodeluje že tretje leto, želi tudi sedaj letno kupiti okrog 25 hiš in jih zmontirati. Vendar pri teh hišah za ZRN je problem cena in pogovori še tečejo. Naše delo in naša birokracija je namreč postalo predrago za nemški trg.

V Avstriji potekajo prav sedaj razgovori z gradbeno firmo, ki naj bi bila kupec teh hiš in jih bi potem tudi sama postavljala. Seveda bodo tudi tu igrala najvidnejšo vlogo prav cene za katere bo še potrebno najti ustrezen dogovor. Sicer pa bi bila ta pot preko gradbene firme za Jelovico najboljša.

Toliko nam je na kratko o problematiki prodaje montažnih hiš povedal vodja obrata Lovro Kalan. Na tem obratu pa seveda hiše niso edini izdelek. Znano je, da je bil kar precejšen dohodek ustvarjen tudi s prodajo lesnih oblog, ki so jih delali iz prej poceni ruskega lesa. Sedaj pa je ta les že dražji od domačega in vprašanje je, koliko bodo te obloge še lahko v proizvodnem programu.

Prav zaradi vseh naštetih negotovosti bo morda najboljša usmeritev tega obrata v izboljšanje domače montažne hiše. O tem, kako to hišo še polepšati, kako jo narediti boljše in po drugi strani ceneno je vodja obrata Lovro Kalan svoje poglede razgrnil na delavskem svetu; *Montažna hiša Jelovica že daljše obdobje ni doživela kakšnih bistvenih sprememb. V zadnjem obdobju je bil ves obseg*



Lovro Kalan, vodja obrata Montažnih objektov

delo le na spreminjanju tlorisov hiš po željah posameznih kupcev. S tem pa hiše niti kvaliteto niti oblikovno nismo nič izboljšali, pač pa smo si s tem celo večali obseg dela pri pripravi dokumentacije za pripravo proizvodnje in montaže posamezne stanovanjske hiše.

Prvo razvojno delo na področju montažnih hiš mora imeti popolnoma drugo vsebino in smisel. Montažna hiša mora biti industrijski izdelek, kot taka mora biti izdelana iz kvalitetnih, trajnih in sodobnih materialov. Hiša naj ustreza vsem vedno strožjim kriterijem glede vzdržljivosti, toplotne zaščite, zvočne zaščite in požarne odpornosti. Materiali in konstrukcijske rešitve pa morajo biti vsklajeni z zahtevami gradbene fizike. Le taka montažna hiša pa bo prijetna za bivanje, enostavna za vzdrževanje, cenena pri oskrbi z drago energijo, imela dolgo življenjsko dobo in kot taka privlačna za graditelje individualnih stanovanjskih hiš. Hiša, pri kateri bodo upošteva-

GLASILO DELOVNEGA KOLEKTIVA JELOVICA
LESNA INDUSTRIJA
SKOFJA LOKA

LETO XVIII ST. 2
APRIL 1989

IZ VSEBINE:

- Več reklame za prodajo montažnih hiš
- Nov predsednik sindikata
- Kaj dela služba vzdrževanja
- Kako bolje skrbeti za automobile
- Ugotovitve inventurne komisije
- Še tri nova predstavništva
- Kljub slabi zimi tekmovanje v smučanju

ni vsi zgoraj navedeni kriteriji, bo tržno zanimiva, to pa je pogoj za pokrivanje proizvodnih kapacitet na obratu montažnih objektov.

Dela pri razvoju montažnih objektov bi lahko združili v nekaj področij:

1. Za sedanjo izvedbo montažnih hiš bomo pridobili vse potrebne ateste in mnenja, kar smo kot proizvajalci industrijsko izdelanih hiš dolžni v skladu s predpisi. Po pridobitvi atestov vskladiti vse detajle in



konstrukcijske rešitve, določiti vrste in količine vgrajenih materialov, ter ustrezno dopolniti katalog.

2. Pri montaži hiše je vse preveč improvizacij, raznih dodelav, predelav ter drugih tesarških in mizarskih del, katerih pri industrijskem izdelku ne bi smelo biti. Tako je ves konstrukcijski les obdelan z ustreznimi zaščitnimi sredstvi, pri montaži pa se ta les še naknadno obdeluje, skobla, žaga... s tem pa izgubi nujno potreben zaščitni premaz. Izdelati bo potrebno opis posameznih del pri montaži montažnih hiš, to velja predvsem za prezračevanje podstreh pri različnih kritinah, izvedbe ventilacij prostorov, zaključkov ob stopnicah, zaključkov na stiku montažni element — dimnik. Posamezni načini sidranja elementov, spajanja elementov, poenotiti posamezne spojne elemente.

3. Glede na bogato ponudbo novih materialov za gradbeništvo razmisliti o uvedbi teh materialov v našo montažno hišo. Trenutno imamo zelo slabo rešitev stene v kopalnici, v kateri je razvod instalacij vodovodnih cevi. Fasadno oblogo — ravna salonitna plošča — zamenjati z drugimi ustrežnejšimi materiali. Pri stenskih elementih bomo prilagodili možnosti za uporabo rolet pri naših montažnih hišah, saj je z uporabo medseteklenih žaluzij zožena možnost uporabe več različnih oken in balkonskih vrat, glede na način zasteklitve. Izboljšati način vgradnje stavbnega pohištva v zunanje stenske elemente (trenutna izvedba ni v skladu s predpisi). Dodelali način razvo-

da elektroinstalacij, poiskali nove materiale za izdelavo še uporabnejših elektroinstalacijskih elementov. Razmisliti moramo o spremembah ostrejših — najti možnost za uporabo nosilcev in stropnikov iz dolžinsko in slojasto spojenih profilov — saj imamo instalirano ustrezno tehnologijo za izdelavo istih.

4. Po rešitvi teh problemov ter na podlagi stalnih pripomb kupcev na naš obstoječi program — praktično nobena hiša se ne montira kot tipska, bomo pričeli na izdelavi novih tipov hiš. Novi program mora temeljiti na ustreznih raziskavi tržišča, pri projektiranju pa je potrebno upoštevati, da je montažna hiša serijski industrijski izdelek in da je to nujno upoštevati, pri tem pa ne sme biti prizadet niti izgled, niti funkcionalnost in ne individualnost posamezne hiše. Predvsem moramo slediti zahtevi po tipizaciji raznih instalacijsko pa tudi gradbeno zahtevnih prostorov, to so kopalnica, WC, kuhinja. Logično bi tudi bilo, da pri podstrešnicah določimo tipsko izvedbo stopnišča in stopnic.

Z unifikacijo stopnic je dana možnost serijske proizvodnje istih, to pa predstavlja nov izdelek za DO Jelovica.

Pri projektiranju in konstruiranju montažnih hiš bomo pričeli z uporabo računalniških programov, to pa bo omogočilo predvsem hitro možnost primerjav posameznih izvedb glede materialov, cen, konstruktivnih rešitev, kar je pri sedanjih gibanjih na trgu lahko odločilnega pomena za plasma naših izdelkov in naš nadaljni razvoj.

J. Čadež

te posameznih skupin proizvodov v Jelovici uporabljamo komercialni prospekt, ki vsebuje poleg tehničnih podatkov tudi podatke o konstrukciji, kakovosti in funkcionalnosti proizvodov. Na ta način želimo uporabniku dati vse potrebne informacije in v prodaji doseči čim boljši efekt. Trudimo se, da bi v prospektu dosegli visoko kvaliteto likovno-grafične in tipografske predstavitve.

Za sejemske namene smo izdelali cenejšo **poštno dopisnico**, podaljšano v enolistni prospekt na kartonu. Privabljev izgled prospekta zainteresira kupca, da si ga ogleda in po potrebi izpolni dopisnico. Na osnovi prejete poštne dopisnice zainteresentu pošljemo zahtevani propagandni material.

Obsežnejše sredstvo ekonomske propagande pa je **katalog**. Najpogosteje tudi katalog obsega skupino proizvodov, ki predstavljajo zaokroženo celoto. Katalog je običajno namenjen ožjemu in definiranemu krogu bralcev in to poslovnim partnerjem ali končnim potrošnikom, ki so resno zainteresirani, da spoznajo v detajle določene proizvode. Tiskani so na boljšem papirju v tehniki večbarvnega tiska. Katalog naj bi s svojim izgledom in kvaliteto predstavitve prispeval k ugledu organizacije, ki ga izdaja in

dosegi večjega zaupanja v njene proizvode. Obstaja preverjeno pravilo, da je pri izdelavi treba dati prednost ilustracijam. To pomeni, da imata fotografija in risba prednost pred tekstom, da je fotografija privabljivejša od retuše in da večbarvni posnetek izzove maksimalno pozornost in interes. To je povsem razumljivo, če upoštevamo, da so to vizuelna sredstva ekonomske propagande.

Prikazane tri vrste propagandnega materiala uporabljamo za predstavitev prodajnega programa montažnih stanovanjskih in počitniških hiš. Izkazalo se je, da trud arhitektov, projektantov, lesnih strokovnjakov, oblikovalcev in komercialistov, ki smo sodelovali pri izdelavi tega materiala, ni bil zaman. Prospektni material, občasne objave v sredstvih javnega obveščanja (TV, RA, časopis) in prijazni prodajalci so pripomogli, da prodaja montažnih hiš teče kontinuirano celo leto in da ni več nesezone, ko bi sestavne dele hiš morali proizvajati za zalogo, temveč delamo samo za znanega kupca. Ta uspeh pa nas ne sme uspavati, temveč mora biti spodbuda za prizadevanje vseh, da bomo montažne hiše kvalitetno in funkcionalno razvijali na osnovi zahtev kupcev oz. uporabnikov teh hiš.

M. B.

PUBLIKACIJE ZA PREDSTAVITEV IZDELKOV

MONTAŽNE HIŠE BLIŽE KUPCEM

Izgled in predstavitev proizvoda predstavlja svojevrstno sredstvo v procesu komuniciranja s tržiščem. V kategorijo sredstev ekonomske propagande, ki jih Jelovica uporablja za grafični design kot izrazno sredstvo v kreaciji, spada poštna dopisnica, prospekt in katalog.

Najpopularnejša in najbolj razširjena oblika predstavitve izdelkov je **prospekt**. Prvi prospekt se je pojavil v Parizu že leta 1892 in so ga v gospodarstvu zelo hitro sprejeli kot ustrezno sredstvo poslovnega obveščanja v mnogih državah Evrope in Amerike. Pri nas so se prvi prospekti pojavili prav

tako že konec 19. stoletja. Osnovni cilj prospekta je, da neposredno informira poslovne ljudi in končne potrošnike o lastnostih enega ali skupine proizvodov. Prospekt se smatra kot sredstvo ekonomske propagande, kar pomeni, da vpelje tako proizvajalca kot prodajalca na tržišče. Za predstavi-

MONTAŽNE HIŠE

JELOVICA



**SOVODENJ
NOVA KOTLOVNICA**

Kotlovnica, ki je služila predvsem gretju, na Sovodnju je povsem dotrajana. Zato je v letošnjem načrtu Jelovice predvideno, da bo tam zgrajena povsem nova kotlovnica. Star objekt je povsem neustrezen zato bo moral biti zgrajen na novo. Projekt je že izdelal Gradis iz Ljubljane – projektiivni biro. Nova kotlarna bo približno taka kot v Gorenji vasi, le da bo na Sovodnju objekt samostojen in ne v sklopu ostalih objektov. Po planu je predvideno, da bo ta objekt in kotlovnica stala približno 150 milijonov dinarjev.

**PREDDVOR:
ENERGETSKI OBJEKT
NAJ BI KONČNO DOGRADILI**

Kar precej let je že preteklo od vetroloma, ki je povsem podrl obrat Preddvor. Takrat je bilo na novo zgrajenih izredno veliko stavb, ki pa so potem čakale na opremo in dokončno ureditev. Med temi objekti, ki so najdalj čakali je tudi energetski objekt, v sklopu katerega je kotlovnica, prostor pa naj bi bil za delavnice in še za marsikaj drugega. Kotlovnica sicer že dela, vse ostalo pa čaka na boljše dni. Ti pa naj bi končno nastopili letos. Za približno 5 starih milijard dinarjev naj bi bil ta energetski center končno zgrajen in povsem predan svojemu

namenu. Kot je znano bo potem prostor tudi za urejanje nekaterih drugih potrebnih stvari med katere sodi večji prostor za kovinsko delavnico in pa obrat družbene prehrane. Na obratu Preddvor pa bo v tem letu potrebno na zahtevo sanitarne inšpekcije zgraditi tudi čistilno napravo za odpadne vode. Za to je že v izdelavi dokumentacija, v investicijskem programu Jelovice pa je predvidenih 50 milijonov dinarjev.

j. č.

**STARI DVOR
POTREBNO BO KUPITI
NOV KOTEL**

Podobna ugotovitev, kot je bila za obrat Sovodenj, velja tudi za obrat Stari dvor. Kotel, ki uporablja lesne odpadke je namreč preživel svoj čas. Zamenjati ga bo treba z novim. Seveda to ni poceni niti enostavno. Vendar zahteve krajanov, ki so pred časom „preganjali“ Termiko, bodo sedaj pač preusmerjene na druge onesnaževalce okolja. Kot je znano pa prav za kurjenje z lesnimi odpadki velja, da so tudi veliki onesnaževalci zraka. Spomnimo naj samo na Alpešovo kotlovnico, ki ogreva pol Železnikov, bazen, daje elektriko in vso potrebno toplo vodo za Alples. Ta kotlovnica, ki je druga največja v Evropi je bila seveda dolgo ponos, sedaj pa jo inšpektorji neusmiljeno preganjajo. Morali bodo vgraditi drage filtre, sicer ji grozi zaprtje.

Torej, tudi kotlovnica na Sta-

rem dvoru bo morala biti zgrajena sodobno, zato je njena zamenjava tudi po tej plati več kot nujna. Predvidoma naj bi dela stala 70 milijonov dinarjev.

**GORENJA VAS:
SKRBI NAS PRODAJA**

Med pokazatelji uspešnosti obratov Jelovice je vselej treba najprej pogledati rezultate obratov Gorenja vas in Sovodenj. Le redko se zgodi da po mesečni dinamiki ne izpolnijo plana. Pa še takrat je krivda pri drugih, predvsem pri oskrbovanju z lesom in ostalimi materiali.

Ta trend, če ga smemo tako imenovati, se nadaljuje tudi letos. Januarja je obrat Gorenja vas presegal plan za 14 odstotkov, tudi februarjski je krepko presežen, marčni rezultat, ki sicer še ni znan pa bo skoraj

„rekorden“. Naredili bodo več kot 10.000 oken. Ob vsem povedanem velja ponovno poudariti, da imajo pri svojem delu še naprej znane težave, ko nobena potrebna stvar iz Loke ne pride ob pravem času ali prave zahtevnosti. Včasih ni pravega lesa, drugič ni potrebnih dimenzij, tretjič kaj drugega. Lahko bi rekli – nič novega. Vendar pri vsem povedanem obrat še naprej dela kot je treba, izpolnjuje najbolj zahtevne izvozne obveznosti (predvsem po kakovosti zahteve) in kar po malem s strahom gledajo v prihodnost. „Mi bomo naredili, če je treba tudi več, vendar se bojimo, če bodo uspeli toliko prodati. Skrbi nas to, saj nič ne pomaga, če dobro delamo, pa gre na zalogo.“ Torej: na potezi ste trgovci, da jim odgovorite.

j. č.

IZREDNI ZBORI V JELOVICI

**ZAHTEVE PO BOLJŠEM
DELU IN BOLJŠIH PLAČAH**

Že kar nekaj časa tudi v našem glasilu pišemo o težavnem položaju, ki je v naši družbi in našem gospodarstvu in da je prava kriza praktično šele na začetku. Da je to res se lahko sleherni med nami prepriča po vse tanjših denarnicah in vse večji nemoči slediti kolikor toliko ustreznemu standardu. Zato je morda razumljivo, da v takih trenutkih nemoči pride tudi do prekinitev dela, kot se je to zgodilo sredi februarja v Jelovici.

Delavci v nekaterih obratih so svojo prekinitvev dela utemeljili z vrsto nepravilnosti pri delu in oskrbi z delovnimi sredstvi, vendar pa je zagotovo v ospredju zahteva po večjih osebnih dohodkih. Ker je pač v tem primeru prevladala „trezna glava“ in ker so ti izredni zbori, če jih tako imenujemo, hitro končali in se je večina delavcev tudi vrnila na delo, ko so dobili ustna zagotovila vodilnih delavcev, da bodo stvari prihodnje dni uredili; je vse skupaj izzvenelo kot resen opomin.

Redna seja delavskega sveta je bila zato posvečena večini te problematike. Sklepi sprejeti na tem delavskem svetu, na katerem so sodelovali tudi predstavniki obratov in obratnih enot v katerih so prekinili delo, so naslednji:

V mesecu februarju 1989 bomo zaradi nizkega nivoja osebnih

dohodkov v DO Jelovica delavci prejeli enkratno izplačilo, in sicer v dveh višinah:

– 400.000.– din delavci, ki so imeli januarski OD nižji od 1.250.000.– din

– 200.000.– din delavci, ki so imeli januarski OD višji od 1.250.000.– din.

Enkratno izplačilo prejmejo tudi delavci, ki so v bolniškem staležu, in delavke, ki so v mesecu februarju 1989 nastopile porodniški dopust.

Pri januarski višini OD se upošteva osebni dohodek, dosežen za 176 ur dela. Plačilo za nadurno delo se ne upošteva v januarski znesek OD pri izračunu enkratnega izplačila.

Osebnih dohodki, izplačani v mesecu marcu za mesec februar, se povišajo za 30 % na zadnje izplačilo redno izplačane OD v mesecu februarju 1989, brez upoštevanja zgoraj



Ta iztok vode iz turbine v Preddvoru kaže le na to, da Jelovica tu zelo gospodarno izkorišča vodo, saj le ta poganja manjšo vodno elektrarno, ki daje velikokrat dovolj elektrike za potrebe vsega obrata. Vendar pa slika ne kaže tudi na umazanost vode, ki jo povzroča Jelovica nekoliko nižje. Za to pa vedo inšpektorji in potrebno bo zgraditi čistilno napravo.

navedenega enkratnega izplačila.

V bodoče se bo pri izplačilu OD poskušalo uvesti rast osebnih dohodkov, upošteva uradno objavljeno mesečno stopnjo inflacije, skladno s finančnimi možnostmi DO.

Pri izračunu OD se v bodoče upošteva maksimalni odstotek preseganja norme 160 %.

Vkolikor delavec normo presega več kot 160 %, se mu pri izračunu OD upošteva preseganje norme 160 %.

Tehnološka priprava dela je zadolžena, da do 20. marca 1989 preveri vse norme, katere so se v zadnjih dveh mesecih presegle čez 150 % ali pa jih ni bilo možno doseči (doseganje izpod 100 %). O rezultatih preverjanja in sprejetih ukrepih mora pismeno obvestiti delegate DS. Tov. Prevodnik Franca, Kalan Lovra in Malovrh Janeza delavski svet zadolžuje, da pripravijo program dela za izboljšanje oz. odpravo razlogov, ki so navedeni v zahtevah delavcev, izraženih ob izrednih zborih dne 16. in 17/2-1989.

Program dela mora biti opredeljen z roki ter odgovornimi osebami ter predložen delegatom DS v obravnavo na naslednjo sejo DS.

Delegati DS ugotavljajo, da so bili dne 16. in 17/2-1989 v DO Jelovica izredni zbori delavcev. Delavci so dolžni, da izpad ur ob izrednem zboru nadoknadijo.

Odgovorne osebe v posameznih obratih in službah so dolžne izvajati ukrepe, navedene v navodilih za doseganje delovne discipline.

Seveda pa je sedaj vprašanje kako vse to komentirati. Eno je namreč prekiniti delo, drugo pa

zagotoviti tako visoki osebni dohodek, da bi bila večina delavcev zadovoljna. V glasilu na drugem mestu objavljamo osebne dohodke sorodnih tovarn. Torej Jelovičini niso najslabši. Vendar blago je v tem trenutku težko prodajati. Najbolje bi bilo naviti cene, potem bi bilo dovolj denarja za plače. Vendar, kdo bo kupoval tako drage izdelke, ko pa je ponudba na trgu vse večja in vse bolj konkurenčna? Jelovico pa tepe še ena težava. Likvidnostna situacija — predvsem najemanje dragih posojil za obratna sredstva zaradi zalog.

To so razlogi, na kratko povedani zaradi česar je Jelovica pač prisiljena izplačevati osebne dohodke, ki so po mnenju veliko delavcev premajhni. Če bodo razmere v prihodnje kaj boljše potem bo lažje reševati tudi te zahteve. Vendar pa je pri tem potrebno vseeno imeti v mislih tudi nekaj drugega. Taki izsiljeni zbori, prekinitve dela ali kakor koli jih že imenujemo, bi se v prvi fazi lahko razrešili znotraj posameznih obratov (med malico ali ob kakšni drugi priložnosti). Šele, če to ne bi uspelo, potem se kaže poslužiti takih oblik prekinitve dela. Za slednje pa velja, da so načeloma zelo drage. Jelovice vlaga veliko v reklamo za dobro ime, delavci se trudijo za dobre izdelke, vest o „štrajku“ v Jelovici pa večino teh reklamnih učinkov v hipu zelo zmanjša. Saj veste: „a“v Jelovci imajo štrajk, potem jim pa gre slabo. Čudno. Jaz sem pa mislil da dobro delajo. Potem se pa samo hvaljo prek reklame“. Mislim da dodaten komentar ni potreben.

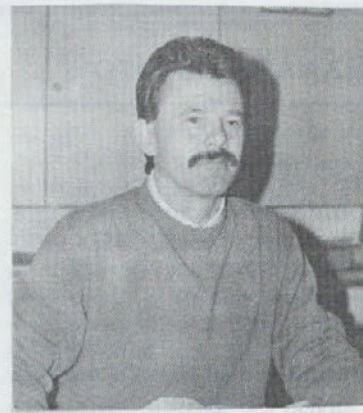
čaj

objekte in stavbno pohištvo.

Rafko Belčič je v času svojega dela v Jelovici že opravljal vrsto funkcij, ki so potrdile, da je delavec, ki opravlja svoje poklicne in ostale obveznosti odgovorno. Tako je bil predsednik delavskega sveta v bivšem tozdu Gradnja montažnih objektov, bil pa je tudi sekretar osnovne organizacije ZK na tem tozdu. Na naše vprašanje, kakšne so smernice za delovanje sindikata v Jelovici, nam je odgovoril:

„Predvsem se bomo borili za boljši socialni položaj delavca pri nas, za osebni dohodek, za katerega naj bi bilo merilo delo — se pravi, nagrajevanje po delu. Seveda bo pri tem potrebno posvetiti precej pozornosti tudi izrabi delovnega časa ter disciplini pri delu.

Delavcem bo treba zagotoviti pravočasno reševanje vseh nepravilnosti do katerih prihaja, napake reševati, ko se pojavijo, ne pa šele potem, ko pride do izsiljenih sestankov, izrednih zborov in podobno.



Rafko Belčič

Truditi pa se bo treba tudi za vpeljevanje osebne odgovornosti tudi na odgovornih delovnih mestih, ter zahtevati dosledno spoštovanje dogovorjenih rokov. Za neizvrševanje nalog in dogovorov pa bo odgovorne osebe treba poklicati tudi na odgovornost.“

D. Miklavčič

SPREMENBA DELOVNEGA KOLEDARJA

Zaradi nekaterih zamenjav v delovnem koledarju je delavski svet Jelovice sprejel sklep, da bo 13. 5. delovna sobota in sicer takoimenovani solidar-

nostni dan. Predhodno je bil ta solidarnostni dan predviden po koledarju za 4. III. Torej drugo soboto v maju bo treba delati.

LETOS ŠE TRI PREDSTAVNIŠTVA

VELIKO LAHKO PRISPEVAJO K BOLJŠI PRODAJI

Jelovica je v preteklih dveh letih odprla 7 predstavništev, ki so se pokazala kot izredno dober način prodaje.

Ta predstavništva so pomembno prispevala k boljšim rezultatom, posebej pa je važno, da ta predstavništva delajo na izredno majhnih stroških. Sicer pa je zanje značilno:

— prodajajo le na osnovi eksponatov (zaloga izdelkov, ki jih tako prodajo pa je v matični poslovalnici, kjer kupec pot em lahko dobi kupljeno stavbno pohištvo)

— za uspešno delovanje takega predstavništva ni potrebno veliko prostora — največ 50 m²

kar seveda poceni vzdrževanje, najemnine, običajno pa sta v takem predstavništvu zaposlena le dva delavca

— kupcem se preko predstavništva veliko bolj približamo (mi kupca iščemo in ne kupec nas)

— rentabilnost (merjeno z ekonomskimi merili) je zelo dobra.

Te trditve se kaj lahko podkrepiti s podatki. Lani je bilo v predstavništvih Murske Sobote, Nova Gorica, Celje, Izola, Beograd, Požarevac, Trstenik, ustvarjeno 6 515 798 000 din realizacije kar je 9,8 odstotka od celotne prodaje trgovske mreže.

PREDSTAVLJAMO VAM

NOVI PREDSEDNIK SINDIKATA

Pred kratkim je Jelovica dobila dva nova predsednika. Za novega predsednika delavskega sveta je bil izvoljen ANTON ZUPAN (z njim bomo razgovor pripravili za naslednje glasilo), za predsednika sindikalne organizacije pa je bil izvoljen RAFKO BELČIČ.

Verjetno je malo delavcev Jelovice, ki svojega sindikalnega predsednika ne bi poznalo. Je namreč že dolga leta delavec Jelovice, še posebej pa se ga lahko spominjamo, ko je bil med najbolj prizadevnimi in tudi odgovornimi delavci za vodenje del pri obnovi potresno

porušenega Posočja in tudi v Kalabriji na jugu Italije je bil tisti, ki je odgovorno delal pri odpravi posledic potresa.

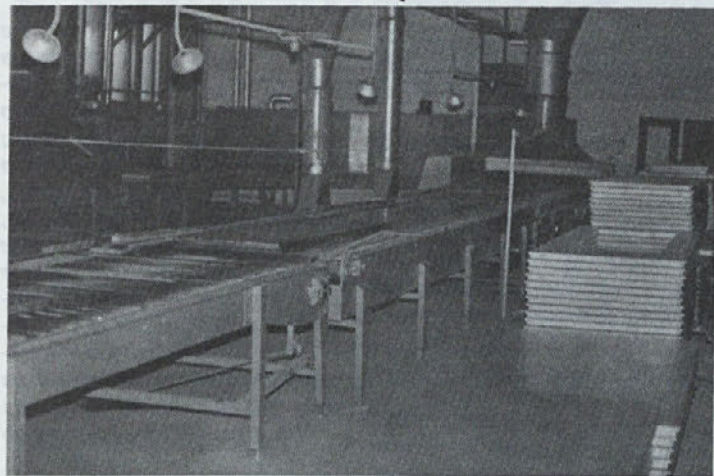
Vse te izkušnje, ki si jih je pridobil na številnih montažnih delih doma in v tujini so prispevale k temu, da je postal vodja montaže in servisa za montažne

Po vsem povedanem je razumljivo, da bo Jelovica tudi v prihodnje odpirala taka predstavništva in na ta način poskušala pokriti takoimenovane bele lise, torej področja, ki jih sedaj posamezne poslovalnice skoraj ne pokrivajo. Tako bodo letos predvidoma odprta tri nova

predstavništva in sicer:
 – predstavništvo v Titovem Užicu (za poslovalnico Valjevo)
 – predstavništvo v Tuzli (poslovalnica Sarajevo)
 – predstavništvo Novo Mesto (poslovalnica Škofja Loka).
 d. m.

PLAN IZVOZA JELOVICE ZA LETOS

Izdelek	EM	Količina	VREDNOST V val.
Vratna krila – lakirana	kom	17.500	793.450 DEM
Vratna krila – surova	kom	10.000	363.400 DEM
Vratna krila – pleskana	kom	22.500	671.400 DEM
1. Vratna krila SKUPAJ	kom	50.000	1.828.250 DEM
Okensko krilo ROTO	kom	20.000	408.000 DEM
Okenski okvirji ROTO	kom	20.000	368.000 DEM
2. Elementi ROTO SKUP.	kom	40.000	776.000 DEM
3. Palete za izvoz	m ³	250	45.000.000 ITL
4. Mont. h. – ZDA z instr.	m ²	25.500	3.748.500 \$
Mont. h. – ZRN z mont.	m ²	3.250	1.194.473 DEM
IZVOZ SKUPAJ			3.798.723 DEM 3.748.500 USD 45.000.000 ITL



Vrata, ki jih izdelujejo na novi liniji na obratu Stari dvor še naprej ostajajo najpomembnejši izvozni izdelek Jelovice. Samo za nemškega kupca jih bo v tem letu poslano na tuje več kot 50 000, kar je vrednostno nekaj manj kot 2 milijona DM.

PREDSTAVLJAMO VAM

Ponavadi v tej naši rubriki predstavljamo ljudi, ki s svojim delom dokažejo svojo izjemnost in si torej zaslužijo uvrstitev v glasilo. Tudi tokrat je tako, naš gost pa je Jože SOVINČ, elektrotehnik, ki je po svojem delu in prizadevanju za boljše delovne pogoje postal poznan večini delavcev Jelovice. Zakaj ga torej sploh predstavljati, če ga vsi poznajo?

Takoj lahko postavimo protiprašnje. Pa poznate vse, kar je naredil v Jelovici? Ker seveda ne, bomo o Jožetu Sovincu

pač zapisali nekaj več. Ne bi pisali o tem kako je bilo z njim v posameznih letih od skupno 19 kolikor jih je že v Jelovici. Tudi ne o tem, da je bil izučen električar, da je ob delu končal srednjetehtnično elektro šolo, da je vsa ta leta



opravljaj predvsem dela pri investicijah in tudi za to tako temeljito spoznal Jelovico, da ga danes lahko uvrščamo med najboljšega poznavalca strojev in naprav v Jelovici.

Pisali bi predvsem o tem slednjem. Jože je namreč avtor številnih izboljšav na strojih, po njegovi zaslugi je marsikateri stroj, ki je že bil odpisan vseeno popravljen nadaljeval z delom. Še bolj pa se je Jože uveljavil na področju energetike (kako širok pojem). Predvsem varčevanje z energijo, skrb za čistejšo okolje, to je lahko, bi rekli, njegovo največje prizadevanje. Pri kotlovnici v Gorenji vasi, ki jo vsi po vrsti hvalijo, saj rešuje celo vrsto problemov (kam z žagovino, cenenost brez olja) je bil celo tisti, ki je s svojim znanjem razrešil nekatere pomembne probleme pri postavitvi te kotlovnice in njegova je

zasluga, da dela dobro, z veliko izkoristka.

Tudi v Predvoru je bil zraven pri gradnji kotlovnice. Tako bo poleg tudi na obratu Stari dvor, kjer bodo z novo kotlovnico reševali tudi problem plinov, ki nastajajo pri izgorevanju. Še bolj kot pri kotlovnica se je morda Jože izkazal v Predvoru pri gradnji vodne elektrarne. Vodno zajetje, ki je služilo za žago je z novo žago postalo nepotrebno. Vendar na njegovo pobudo je bila postavljena tu mala vodna elektrarna, ki sedaj daje dnevno 45 do 55 kW električne energije na uro. Izračun koliko ta generator prihrani denimo v 10 letih je kaj preprost. Vselej je bil in je še med inovatorji, med tistimi, ki pri strojih znajo kaj spremeniti, izboljšati. Tak njegov „izum“ je bil pri vzdolžnem spajanju lesa, kjer se napake označujejo s kredo. Ta je bila iz uvoza. Jože Sovinc je ugotovil kako jo nadomestiti in po njegovi zamisli je Karbon Zagreb naredil dovolj dober nadomestek. Prihranek deviz.

In kaj počne sedaj. Poleg tega, da je že dve obdobji bil v. d. vodje investicij (pravnik slabo poznajo posel, saj je kot je meni znano, nekdo še v tretje prav težko v. d.) je njegova osrednja zadolžitev usposoditev nove optimirne linije, ki jo že kar nekaj časa vpeljujejo v proizvodnjo. Precej težav imajo z njo prav izdelovalci iz LIPa Bled. Mislim, da jim bo Jože še kako koristen pri premagovanju pionirskih težav. Ko pa bodo tudi ta dela končana, bo tu nova kotlovnica in za take kot je Jože Sovinc dela nikdar ne bo premalo. Zna ga namreč poiskati tudi sam.

J. Čadež

PROIZVODNJA V JANUARJU

Količine proizvedenih izdelkov glede na planirane kažejo zelo različne rezultate. Visok odstotek preseganja izkazujejo okna Termoton (24 %), krila za izvoz (114 %), elementi ROTO, podboji (42 %) in polkna (11 %). Nedoseganje začrtanih ciljev pa beležijo notranja furnirana krila, vhodna in garažna vrata, obloge in proizvodnja montažnih objektov. Povsem brez doseženih rezultatov pa so naslednji izdelki: okno SU-3, vratna krila LOKA, lužena vratna krila, masivna vhodna vrata, masivni stranski elementi, vidni podboji z nadsvetlobo, masivni podboji, LOKA obloge.

	EM	Doseženo 1988	Plan 1989	Doseženo 1989	Indeks
		1	2	3	3/1 3/2
Okna	kom	8.398	9.568	10.902	130 114
Krila	kom	12.427	8.984	9.909	80 110
Vrata	kom	995	672	581	58 86
Podboji	kom	7.548	5.866	8.334	110 142
Senčila	kom	5.457	6.359	4.866	89 77
Obloge	m ²	38.091	8.063	6.088	16 76
Montažni obj.	m ²	1.004	2.603	386	38 15
Lastni narez	m ²	1.571	1.247	1.149	73 92
Sušenje	m ²	1.825	1.998	2.472	135 124
Storitve	m ²	411	375	563	137 150

KAJ BOMO DELALI LETOS ?

Planske količine posameznih izdelkov kažejo, da ni kakega bistvenega porasta; gre prej za določene premike v vrstah izdelkov.

Pri oknih kaže, da bomo obratno kot je kazalo, reševali vezan program, ne pa termoton.

Pri vhodnih vratih uvajemo „masivna“ vrata in verjetno bo standardni program upadal.

Pri notranjih vratih naj bi napravili bistven premik v kvalitetnem smislu, več luženih, tudi belo pleskane, nekaj povsem novega za izvoz.

Pri polknh je največje povečanje, zato pa se bistveno zmanjšujejo roletne omarice, kar nam bo seveda povzročalo težave v teh obratih.

Pri hišah bi morali napraviti največ na izvozu, čeprav je to najbolj vprašljiva kategorija.

V celoti se kaže tudi vpliv delovanja „tržnega sistema“, ki nam bo te proporce še spreminjal in nas silil v prilagajanje, čeprav bo to zaradi splošne okorelosti zelo težko.

Morda je prvi pozitiven vpliv „trga“ v tem, da bo Jelovica le dobila več in boljše hlodovine, kot v bližnji preteklosti. Da pa s tem naših težav glede na velike količine in kvaliteto žaganega lesa še ne bo konec, bo pa zagotovo tudi res.

Glavna naloga nam mora biti nenehno dvigati kvaliteto in s tem zagotoviti boljše razmere poslovanja.

Opozoriti je treba, da je naša strojna oprema tehnološko že dokaj iztrošena in da so investicijske potrebe ogromne, možnosti pa finančno zelo omejene.

Drug faktor, ki ga moramo omeniti, je struktura delovne sile. Kvalifikacijski sestav nam pada, na drugi pa zahteve samo rastejo.

Upati je, da bo delovanje „trga“ povzročilo spremembe na vseh področjih od surovin, repromaterialov do delovne sile.

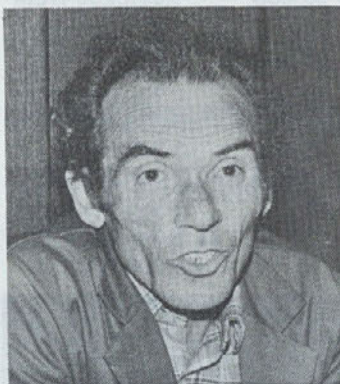
Da bi se le!

S. O.

bo kovinska predelava lahko začela uporabljati sedanje prostore vzdrževalcev.

In kakšne so delovne razmere in pogoji? Strojna oprema je vsaj na Starem dvoru kar dobra, na obratih pa je slabša. Zato bi kazalo urediti vsaj še eno mehanično delavnico. Veliko pomanjkanje je tudi strugarjev. Za 5 stružnic, ki jih ima Jelovica imajo samo 2 strugarja. Zato je marsikaj potrebno dati v popravilo ali v novo izdelavo ven iz Jelovice, čeprav bi marsikaj lahko postorili sami.

Sicer pa pogledjmo katere so glavna področja delovanja vzdrževalcev. To so predvsem stroji in oprema, naprave, energetska postrojenja orodja in priprave, zgradbe, komunikacije instalacije in inventar. Sicer pa pogledjmo kako o tej dejavnosti znotraj Jelovice razmišlja vodja službe Anton Kužnik:



Anton Kužnik, vodja službe za vzdrževanje

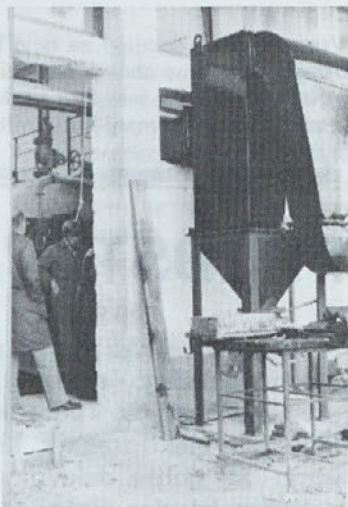
„Doma vsakdo hitro ukrepa, če se mu greje mlinček za kavo, če mu pušča streha, ropota pralni stroj, pregorevajo varovalke, zasveti lučka za olje pri avtomobilu itd. V DO pa smo na začetne simptome znakov okvar manj pozorni in nas preveč ne moti, če nekaj žarnic ne gori, če ležaji tullijo in se pregrevajo, če sveti kakšna rdeča lučka več ali manj itd., ker se kar zanašamo, da bo napako nekdo že odpravil.

Vsega se ponavadi zavemo šele takrat, ko je okvara v takem obsegu, da se ne da več delati in tudi ne hitro ter poceni odpraviti.

S tem filozofiranjem hočem vse uporabnike orodij, strojev, opreme ter koristnikov delovnih prostorov, komunikacij transportnih naprav, energije in ostalega opozoriti, da delček ljubezni in skrbi, ki jo posvečajo svojemu avtomobilu in drugim lastnim predmetom, odstopijo tudi stroju na katerem delajo v DO. S tem bo prihranjenega veliko časa, materiala in stroškov. Nikakor nimam namena, da bi stvari posploševal in da bi vse uporabnike teh

sredstev metal v isti koš, ker vemo, da imamo veliko dobrih vodij strojev in naprav ter ostalih vodij, kateri s svojo vestnostjo in sprotnim ukrepanjem ohranjajo naprave v brezhibnem stanju in nosijo glavno breme vzdrževanja s tem, ko skrbijo za pravilno mazanje, čiščenje in nastavitve. Sodelujejo pri odpravi napak in svetujejo pri vzdrževalcu, ki napako popravlja. Slab vodja je pa tisti, ki o okvari samo obvesti vodjo ali vzdrževalca in nato v kadilnici čaka, da bo okvara popravljena. Splošno znano in logično je, da o stroju ali napravi največ ve (bi moral vedeti) vodja stroja, kot tudi vodja oddelka. Tako znanje si pridobi ob delu in še posebej ob nastanku okvare ter odklanjanju okvare, kjer se ugotavljajo tudi vzroki okvare. Enakega pomena kot izpolnjevanje planskih zadolžitev vsakega vodje v proizvodnji so tudi obveznosti in skrb, da vse naprave v določeni proizvodnji brezhibno delujejo in, da se v tehnologijo stalno vgrajujejo novi dosežki in spoznanja. Sleherna „mrtva“ naprava ali kakršen koli neuporaben predmet v proizvodnji predstavlja določeno oviro, katero je potrebno odstraniti, ali usposobiti.

Uvodoma navedena področja vzdrževanja povejo, da gre za zelo široko področje dela, katero se bolj ali manj kvalitetno opravlja. Kvaliteta in obseg vzdrževanja pa je zelo odvisna od prizadevnosti vodje stroja, izmenovodje, ali obratovodje, koliko so njihove zahteve nujne in utemeljene, vsekakor pa se je potrebno izogniti zasilnim rešitvam in odlašanje, kar je v končni fazi vedno predrago, še posebej v primeru, ko zaradi na pol opravljenih del pride do večjih strojelomov, zastojev ali celo nesreč.



Ugotavlja se, da razne odgovorne osebe — od delavcev, vodij strojev, mojstrov, obratovodij,

VZDRŽEVANJE STROJEV, NAPRAV, OPREME

PREMAJHNA ODGOVORNOST ZA STROJE IN NAPRAVE

Ob besedi „vzdrževanje“ vsakdo pomisli v naših razmerah na umazanega „šlosarja“, ki nekje uživa in nikoli pravočasno ne popravi okvaro, še manj pa, da bi okvaro poskušal preprečiti. Vendar to enostransko gledanje ima svojo drugo, bolj realno plat. Vzdrževanje je namreč v vsaki delovni organizaciji, obrti ali celo v vsakem domu izredno pomembna dejavnost. Vzdrževati namreč pomeni ohranjovati delovno sposobnost predmetov vzdrževanja in jim s tem podaljševati življenjsko dobo do določene, tehnično in gospodarno še opravičljive meje.

Vodja službe za vzdrževanje v Jelovici je Anton Kužnik. To svojo dejavnost služba opravlja na obratu Stari dvor, na obratu Preddvor, kjer morajo skrbeti za obrat Preddvor, Kranj in Cerklje in seveda na obratih v Sovodnju in Gorenji vasi. Vsega skupaj je v Jelovici zaposleno okrog 70 vzdrževalcev. Med njimi prevladujejo strojni ključavnničarji, veliko je kleparjev, električarjev, pa tudi zidarji in mi-

zarji so potrebni.

Če bi se omejili predvsem na obrat Stari dvor, potem je tu služba za vzdrževanje že kar skoraj 40 let v istih prostorih. So precej neprimerni predvsem pa premajhni. Nekaj se jim je letos le uredilo, saj so v kleti nove stavbe dobili skladišče za rezervne dele, nova pa je tudi avtomehanična delavnica. Nove prostore pa bodo vzdrževalci dobili še letos v Preddvoru, kjer

premalu proučijo navodila o pravilnem delovanju strojev in naprav in tudi, da niso seznanjeni z obsegom svojih zadolžitvev in odgovornostjo za brezhibno delovanje naprav na svojem področju, kamor poleg tehnološke opreme spadajo tudi energetske in druge naprave v določenem obratu.

Nikakor ne zaživi pismeno naročanje odprave večjih motenj in nato prihaja do prerekanja kdaj, komu in kaj je kdo naročil vzdrževalcu.

Navodila o uporabi nalogov za vzdrževanje so bila narejena, vendar se nikakor ne morejo uveljaviti.

Že nekajkrat sem pisal o problemih, ki jih imamo z odsesovalnimi napravami kot posledično odmetavanja v šobe raznih večjih predmetov, ki povzročijo okvaro in zastoje. Stvari se niso izboljšale, ker do tovrstnih napak še vedno prihaja.

Dogaja se tudi, da stroje preobremenjujemo zaradi prevelikih nadmer, kot je bil to primer na formatnem rezkalnem stroju DIGO dne 14. 3. 1989, ko so 4 cm široki drobilci še vedno puščali na vsaki strani 1 cm široke pasove lesnina, kateri se zagozdijo v odsevalne šobe, jo zamašijo, nastane trenje – požar in eksplozija.

V takem primeru pa ne sme biti „nuje“, da se to tako dela, četudi je potrebno lesniti v prave formate požagati na roke.

Končni in edini namen tega razmišljanja je, da sredstva za delo, ki jih imamo v uporabi vzamemo bolj za svoja, jih bolj negujemo. Predvsem pa zahtevamo, da se sproti odpravljajo vse okvare, katerih ne moremo preprečiti, ali sami odkloniti.

J. Č.

vašega otroka. Tudi to velja premisliti, ko boste sprejemali končne odločitve.

Za šolsko leto 1989/90 razpisuje naša delovna organizacija z letnim planom naslednje kadrovske štipendije:

OBDELOVALEC LES

LESAR ŠP
KOVINAR ŠP
KUHAR

LESAR TEHNIK
KOMERCIALNI TEHNIK
EKONOMSKI TEHNIK
UPRAVNO-ADMINISTR. TEH.

INŽENIR LESARSTVA
EKONOMIST

DIPL. ING. LESARSTVA
DIPL. ING. GRADBENIŠTVA
DIPL. EKONOMIST
DIPL. ORG. DELA-PROIZV. S.
DIPL. ING. STROJNIŠTVA

II. stopnja	10 štipendij
IV. stopnja	15 štipendij
IV. stopnja	3 štipendij
IV. stopnja	1 štipendija
V. stopnja	5 štipendij
V. stopnja	1 štipendija
V. stopnja	1 štipendija
V. stopnja	1 štipendija
VI. stopnja	2 štipendiji
VI. stopnja	1 štipendija
VII. stopnja	3 štipendije
VII. stopnja	1 štipendija
VII. stopnja	1 štipendija
VII. stopnja	1 štipendija
VII. stopnja	1 štipendija

RAZPIS KADROVSKIH ŠTIPENDIJ ZA ŠOLSKO LETO 1989/1990

S ŠTIPENDIJO JELOVICE DO IZOBRAZBE IN POKLICA

V teh kriznih časih pride vsak dinar prav. In ker prihajajo tudi časi, ko bodo mladi zelo težko našli zaposlitev, je verjetno prav sedaj priložnost, da se skupaj s svojim osmošolcem ali pa četrtošolcem na srednji šoli, odločite za poklic in šolanje, ki bo zagotovilo delo in pa za čas šolanja vsaj nekaj denarja za lažjo premostitev vse večje druginje. Prav to dvojje ponuja Jelovica.

Jelovica v tem trenutku štipendira kar 136 dijakov in študentov. Večina jih je na srednji stopnji, triletni šoli za mizarje širokega profila. To je tudi poklic, ki je kot kaže najbolj cenjen v lesni industriji, za Jelovico pa je znan tudi po tem, da prav ti bivši dijaki „ko odslužijo“ svojo štipendijo zelo pogosto dobijo drugo službo pri kakšnem privatnem mizarju. Jelovici to seveda ni všeč, vendar pa je to hkrati dokaz, da je ta poklic med najbolj cenjenimi in da dijaki, ki to usmeritev naredijo, veliko znajo, še posebej ker imajo praktično delo tudi v učni delavnici Jelovice.

Ta poklic je vse bolj primeren tudi za dekleta. Težaškega dela v lesni industriji ni več in tako jih je tudi vse več (deklet namreč), ki se izučijo za mizarja širokega profila. Predvsem pa

velja ob priporočilu za poklic mizarja širokega profila dodati še nekaj, kar vam bo staršem prišlo morebiti prav.

Iz izkušenj, ki jih imajo v kadrovske službi Jelovice, se za ta poklic pogosto odločijo tudi tisti osmošolci, ki niso imeli prav blestečih šolskih ocen. Triletno šolanje so skoraj vsi končali, torej hitro prišli do poklica. Fantje po šolanju gredo k vojakom in ko se vrnejo nazaj na delo se jih zelo veliko odloči za nadaljevanje šolanja ob delu za pridobitev srednje izobrazbe – lesni tehnik. V tem trenutku je takih kar 25 delavcev Jelovice. Tako lahko rečemo, da je včasih dobro malo počakati s pretiranimi starševskimi željami po šolanem otroku, saj mora marsikdo za to še dozoreti. Torej poklicna šola še ne pomeni zaprto pot za višjo izobrazbo



V učni delavnici, ki ima prostore v delu nekdanjega obrata za zastekljanje, se večina naših štipendistov nauči veliko „skrivnosti“ mizarjskega poklica. Zato lahko rečemo, da so naši dijaki-štipendisti v primerjavi z drugimi kar dobro tudi praktično seznanjeni s svojim bodočim poklicem.

Prijava

Kandidati za štipendije naj pošljejo prijavo na „Kadrovske službe“ najkasneje do 15. maja 1989.

Prijavi za štipendijo na obrazcu SPN-1, DZS-8,40 je treba priložiti:

- kratek življenjepis z opisom socialnega stanja družine, poklica staršev,
- potrdilo o vpisu v šolo po programu srednjega usmerjenega izobraževanja oziroma o vpisu na fakulteto – višjo šolo (naknadno),
- fotokopijo zadnjega spričevala (naknadno), velja za osnovnošolce in srednješolce,
- potrdilo višješolske ali visokošolske organizacije o opravljenih izpitih,
- potrdilo o premoženjskem stanju družine in številu družinskih članov, ki živijo v skupnem gospodinjstvu in potrdilo

zalila pokojnine za december 1988.

Izbira kandidatov

O izbiri kandidatov bo odločal odbor za kadre, izobraževanje in družbeni standard.

Prednost pri podelitvi štipendij bodo imeli kandidati z boljšim učnim uspehom in slabšim socialnim stanjem, ob izenačenih pogojih pa otroci delavcev naše delovne organizacije.

Višina štipendije

Višina kadrovske štipendije ter pravice in obveznosti štipendista so usklajene s samoupravnim sporazumom o štipendiranju v občini. Štipendisti Srednje lesarske šole za IV. stopnjo izobraževanja „lesar širokega profila“ prejmejo k osnovni štipendiji še poseben dodatek za deficitarnost.

Obvestilo o izbiri kandidatov

Kandidate, ki se bodo prijaviili v rednem razpisnem roku, bomo z rezultati seznanili do 15. julija 1989. Če vseh razpisanih

štipendij v rednem roku ne bomo podelili, bomo do 31. avgusta 1989 sprejemali naknadne prijave za nepodeljene štipendije. Te kandidate bomo o izbiri obvestili do 15. septembra 1989.

Ž. S.

PREMAJHNA SKRB ZA AVTOMOBILE

NAŠI AVTOMOBILI IMAJO KRATKO ŽIVLJENJSKO DOBO

Narava dela narekuje Jelovici, da ima kar obsežen vozni park. Pri tem mislimo predvsem na tista vozila, ki jih srečujemo lahko vsak dan na naših cestah. Vseh teh osebnih avtomobilov, kombijev in tovornjakov je okrog 40. Če pa tem dodamo še viličarje in druge stroje, je vseh teh vozil kar blizu 80. Pravo malo bogastvo, s katerim vsak dan upravlja izredno veliko ljudi, velikokrat tudi vsak dan drugi.

Že takoj na začetku je treba ugotoviti, da se s temi vozili, blago rečeno, ravna dokaj slabo. Ker ti enodnevni in slučajni vozniki pač enostavno samo sedejo v avto in se kaj malo brigajo za njegovo urejenost, se seveda dogajajo številne okvare, take, ki tudi dosti stanejo. Brez olja v motorju seveda ne gre, zavorne obloge, ko jih več ni, dodobra poškodujejo zavorni obroči, velikokrat voda zavre, ker jo je premalo in podobno. Seveda se mehaniki trudijo, da bi vsem tem težavam pomagali prej preden bi do njih prišlo, vendar vseeno vsega le ne morejo vedeti. Imajo pač tudi redno

treben tudi servisni pregled in vse to pač jemlje precej časa. Dva mehanika imata seveda tako še kako izpolnjen svoj delavnik.

Sedaj, ko so zagotovljeni z novo delavnico vsaj minimalni pogoji za popravilo in vzdrževanje motornih vozil, je seveda mogoče izpeljati tudi nekatera pravila, ki bi jih morale izvajati posamezne službe. Ugotavlja se denimo, da na obratih ni povsod odgovornih posameznikov, ki bi bili zadolženi za osnovno nego vozila (kontrola vode, olja, akumulatorja, pnevmatik, osnovne čistoče, kontrola svetlobnih teles, veljavnost doku-

čas popravila podaljša in je tudi kvaliteta popravila slabša.

Da bi se stanje tudi na tem področju izboljšalo, je potrebno predvsem ukreniti sledeče:

1. Vsaka služba v DO, ki ima v uporabi vozila, mora za vsako vozilo določiti odgovorno osebo, ki bo dolžna izvajati na vozilu osnovno nego, ki jo poseveča tudi lastnemu vozilu.

2. Ista oseba naj bo zadolžena, da skrbi za tehnično usposobljenost vozila tako glede veljavnosti dokumentov, obvezne dodatne opreme, kot tudi osnovne kozmetike vozila.

3. Odgovorna oseba je dolžna, da se v knjigo redno vpisujejo prevožene relacije obenem pa tudi opombe na eventuelne tehnične pomanjklivosti vozila.

4. Ob pojavu večjih okvar se naj odgovorna oseba obrne na odgovornega mehanika, da se lahko pravočasno poskrbi za ustrezne rezervne dele.

5. Za vsako popravilo naj se vzdrževalnemu servisu da ustrezen nalog oz. naročilnico, kar velja tudi za preventivne preglede pred podaljšanjem tehničnega pregleda, kot tudi pred vož-

njo na daljše relacije.

6. Na vozilih iz dislociranih obratov se v avtomehanični delavnici odpravljajo predvsem napake na motorjih in zavorah, ostale mehanske okvare pa se naj po možnosti odpravijo v dotičnih obratih.

Ob vseh teh ukrepih, ki jih bo treba uvajati in izvajati je seveda potrebno dodati še to, da bo potrebno razmisliti tudi o tem, da se bodo vsi osebni avtomobili pa tudi kombiji odprodali veliko prej kot se je to dogajalo

doslej. Osebni avtomobili v času, ko je še mogoča prodaja staro za novo, kombiji pa tudi na ta način ali pa vsaj takrat, ko bi zanj še dobili nekaj. Sedaj se je namreč dostikrat dogajalo, da smo za stare avte dobili le malo več kot bi dobili za staro železo. Ob vsem povedanem pa še tole. Ko se trudimo za reklamo in dobro ime, tudi izgled naših vozil kaže na to, kakšna tovarna smo. Zato tudi vi sami lahko precej pripomorete k temu, da bomo tudi na zunaj izgledali dobro.

A. Kužnik

DA NE BO PREPOZNO



Po vsej Evropi in seveda tudi pri nas poteka akcija „- 10 %“. Njen namen je zmanjšati število nesreč in žrtev v prometu v tem letu za 10 odstotkov v primerjavi s planskim letom. Kot vse kaže bo to v Sloveniji zelo težko doseči. Število mrtvih v prometu je že sedaj večje kot v enakem obdobju lani, pri tem pa je treba povedati, da sploh ni bilo zimskih razmer in tistega znanega vzroka „zaradi poledice...“ Te dni pa s toplim vremenom prihajajo na plano še novi udeleženci v prometu, ki jih v tem letu sicer ni bilo. To so kolesarji in motoristi. Prav tem velja to opozorilo. Previdnost naj velja za vas ne za tiste, ki vas bodo srečevali in prehitevali. Le ob takem razmišljanju bodo glave cele.

Ljubiti pomeni dajati in prejemati: dajati ne samo nekaj, ampak tudi samega sebe; in sprejemati od drugih ne samo nekaj, ampak tudi nje same.

(Ivan Golub)



delo, ki je popravilo strojev, priprava vozil za tehnične preglede, popravilo tistih napak, ki jih vestni vozniki prijavijo. Pred prijavljeno daljšo potjo je po-

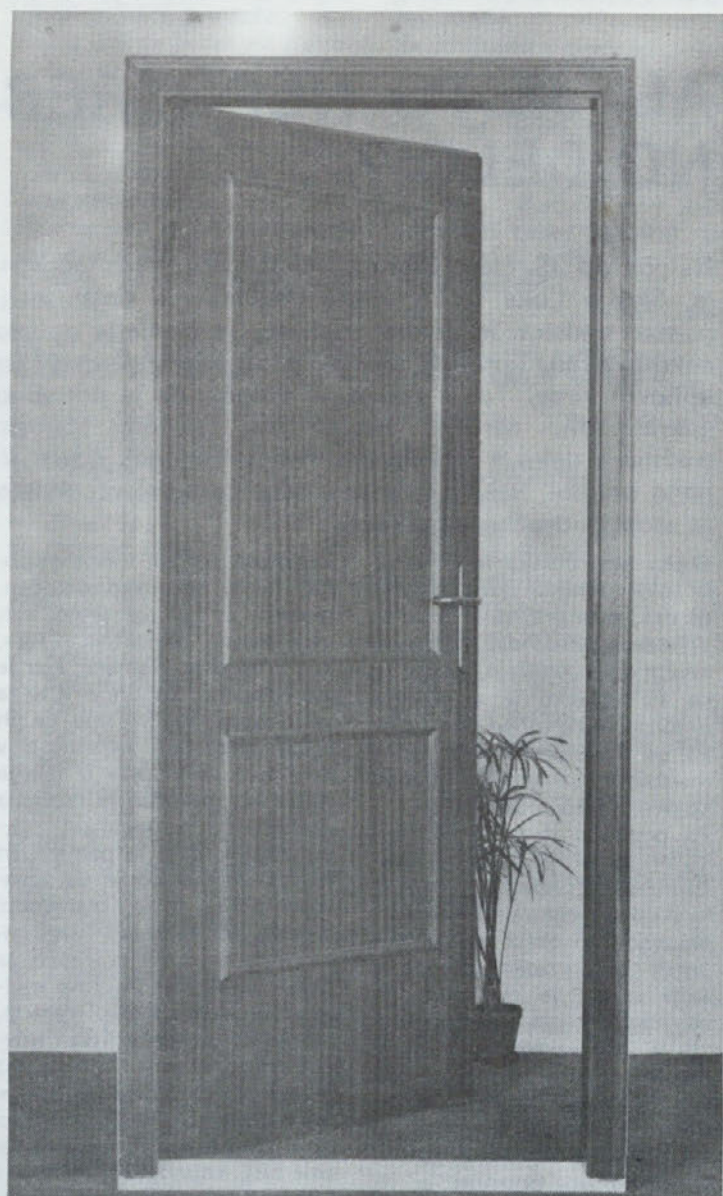
mentov, evidenca okvar itd.). Vse to in ostalo ima za posledico, da vzdrževalci avtomobilov ne dobijo potrebnih informacij o napakah na vozilu in se zato

NAGRADA ZA VAŠ PREDLOG



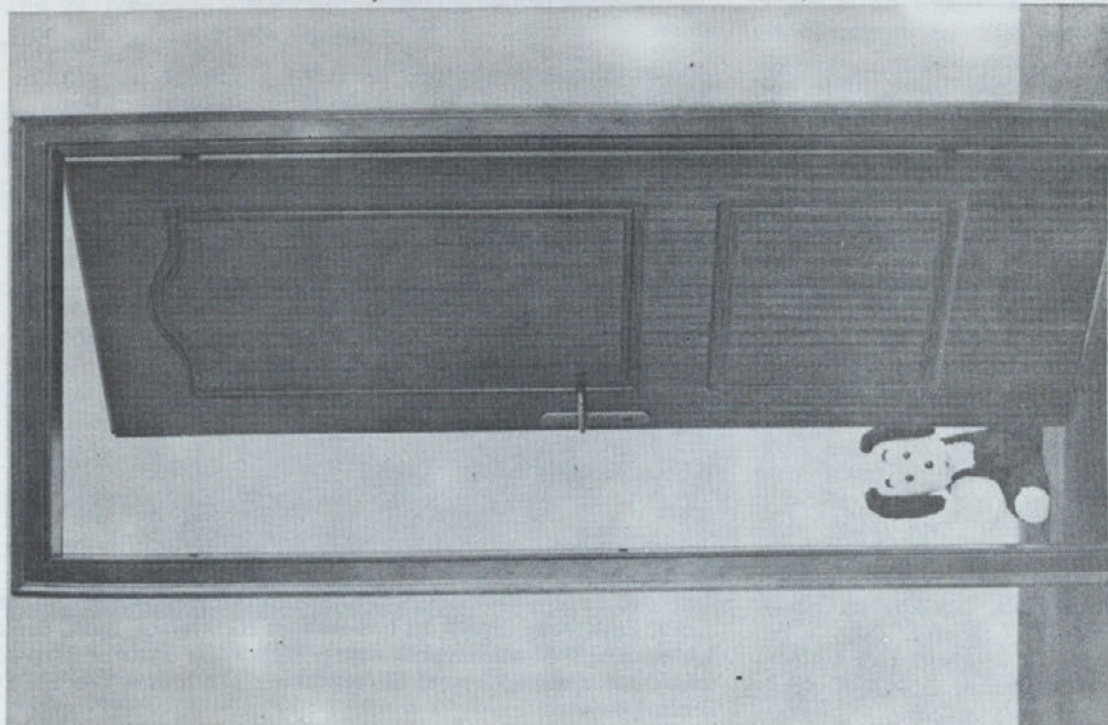
VAR 1

Krilo je izdelano iz sestavljenega furniraj na okvir in polnila. Za okvir je furnir spojen v obliki ribje kosti. Na krilo so nabite okrasne letvice v obliki dveh okvirjev.



VAR 2

Pri tej varianti so vrata izdelana tako, da so na tipska vratna krila obojestransko nabite okrasne letvice v obliki dveh okvirjev.



Razpisujemo natečaj za izbiro imena za tri variante notranjih stilnih vrat.

Pismene predloge, ki naj bodo tudi oblikovno rešeni pošljite na uredništvo glasila JELOVICA do konca aprila.

Ime naj bi čimbolj predstavljalo izgled izdelka. Najboljši predlog bo nagrajen in predstavljen v naslednji številki glasila.

VAR 3

To so reliefna vrata, ki imajo v ploskev krila izrezkana dva okvirja. Za izdelavo vseh treh variant se uporabi hrastov ali mahagonijev furnir.

Površinsko pa so vrata lakirana z brezbarvnim lakom.

Vrata so polna ali z odprtino za steklo.

Jana Tavčar

ALI JE TO NEPOTREBNO DELO ?

Na podlagi 35. člena Statuta DO Jelovica, lesna industrija, Škofja Loka ter 5. člena Pravilnika o organizaciji popisa sredstev in izvora sredstev, je podjetje dolžno enkrat letno opraviti celoten popis vseh sredstev ter njihovih virov. To je zakon, ki določa, da je potrebno enkrat letno narediti pregled nad celotnim stanjem sredstev v delovni organizaciji. Prav ta dogodek je tisti, ki jasno pokaže, kako posamezni odgovorni delavci skrbijo za zaupana družbena sredstva.

Bralce tega članka verjetno ne bi toliko zanimal čisto strokovni del inventure, zato bodo le prikazane posebnosti, ki se ob takem delu pokažejo, vendar bi pa na začetku le v grobem prikazal, kako točno delo poteka, saj v naslednjih letih lahko marsikoga od bralcev, članov kolektiva takšno delo doleti.

Pri popisu sredstev je po strokovni strani v veliko pomoč finančno-računovodska služba, ki skupno s centralno inventurno komisijo skrbi za celoten potek organizacije inventure, kajti vedeti je potrebno, da uspešno izpeljati inventuro danes v naši delovni organizaciji ni majhna stvar, ker je na eni strani že sama Jelovica z vsemi obrati in skladišči, torej z vsemi osnovnimi in obratnimi sredstvi velika delovna organizacija, na drugi strani pa ne smemo pozabiti, da je na celotnem jugoslovanskem področju z vsemi poslovalnicami in predstavništvi trideset prodajnih mest, v katerih je povsod potrebno opraviti popis sredstev.

Za uspešno inventuro so prav gotovo najpomembnejša navodila za popis sredstev in njihovih virov ter instruktaža o izvajanju popisa po posameznih področjih. Tako smo skupaj s strokovnimi delavci finančno-računovodske službe in centralno popisno komisijo izvedli instruktažo za posamezna področja, kajti od tega, da so posamezne komisije v celoti seznanjene z delom, načinom popisa, izdelavo zapisnika, je v veliki meri odvisna uspešnost popisa. Posebno še to velja za nove člane komisij, ki se prvič srečajo s tovrstnim delom, vedeti pa moramo, da se kolektiv v zadnjih letih zelo pomlajuje in je prav za zadnjo inventuro značilno, da se je marsikdo prvič srečal s tovrstnim delom. Že na začetku je omenjeno, da

inventura ni zgolj formalen popis, ki je zakonsko določen, temveč se iz nje jasno vidi „urejenost“ kolektiva. Tam, kot rečeno po domače, kjer je vse zmedeno, ko nihče ne ve za svoje stvari, kje jih ima, če jih sploh ima, tudi uspešnosti v kolektivu ni in prav iz takega stanja ob inventuri je razvidna „uspešnost in urejenost“ posameznika. Zato je pomemben del za uspešen popis, da odgovorne osebe, to je obratovodje in skladiščniki, vodje poslovalnic pripravijo vse potrebno za popis, od fizične priprave sredstev, dokumentacije, reverzi, nahajališča, obremenitve delovnih nalogov, kajti le tako bo knjigovodsko in dejansko stanje uravnoteženo in ne bo prihajalo do razlik, ker jih praktično ne sme biti, kajti staro pravilo, ki je vzeto iz vojske pravi: „Primanjkljaj je treba plačati, za presežek v zapor.“ Med vsemi odgovornimi osebami najdeš različne. Dobro pa se vsi, ki smo delali na inventurah vsa leta spominjamo „Prifarca“ (Prevodnik Tone), ki je imel vedno vzorno urejeno skladišče, kar je inventurni komisiji zelo olajšalo delo.

Kot je rečeno, je mnogo popisnih komisij, ki vsaka na svojem položaju opravlja delo. Vsekakor je vedno največ interesov za popis v lastni trgovski mreži, predvsem med mladimi, ki se morda prvič pelje z avionom in, če tudi ni imel sreče pri vojaki, prvič prestopi ozemlje južno od Kolpe. Seveda za inventurni popis mora biti na prvem mestu „resnost in doslednost“, vse drugo mora biti le precej ob strani. Popis zajema vse od objektov, strojev, materiala, izdelkov do obveznosti in terjatev. Tako je potrebno ugotoviti tudi količino hlodovine na skladiščih. Ker je inventura običajno v zimskem

času, najverjetneje pa rado takrat tudi sneži, in tudi letos se je to zgodilo, čeprav je bila inventura konec novembra, se mora poskrbeti, da so člani take inventure tisti, ki jih „rado zebe“, da zato pohitijo in se grejejo od dela.



Za letošnji popis lahko ugotovimo, da je v redu potekal, da so komisije imele dovolj znanja in resnosti, seveda predvsem pa je bil celoten popis dober zaradi zelo majhnih razlik, kajti velik problem lahko nastopi takrat in pride do primanjkljajev in to takih, ki jih ni mogoče opravičiti. Seveda takrat pa lahko vmes posežejo tudi „zunanji sodelavci“, odgovornim osebam pa se prične majati stolček.

Tu bi še omenil trgovsko mrežo, ki je obsežna, stalno se menjavajo cene, delavcev je veliko novih in bi zato lahko prihajalo do razlik, katere so bile značilne za pretekla leta. Vendar je tu potrebno izreči vso priznanje kontroli poslovanja, ki je organizirana v sklopu trženja, saj uspešno in pravočasno opozarja, da do večjih odmikov ne prihaja.

Ob zaključku svojega članka bi omenil, da inventura v DO nekaterim ni dosti poznana, čeprav sedijo na „visokih“ stolčkih in mislijo, da je to le goli „kapric“ posameznikov, ki peljejo inventuro in zato s svojimi dejanji večkrat povzročajo več škode in ovir, kot koristi za nemoten potek inventure. Kot je na začetku omenjeno, to delo zahteva zakon. Vendar je še zdaleč bolj pomembno to, da je iz popisa in vseh priprav na popis razvidna strokovnost, sposobnost, doslednost in odgovornost posameznika do družbenih sredstev in prav iz tega vidika marsikdo ni razporejen na ustrezna dela in naloge.

Franc Zihert
predsednik
centralne popisne komisije

PROIZVODNJA V JANUARJU

Ob začetku poslovnega leta lahko ugotovimo 3 % preseganje plana proizvodnje. Tako sliko ustvarjata tako primarna proizvodnja z 9 % preseganja in proizvodnja SP s 6 % preseganja plana. Te odstotke znižuje proizvodnja montažnih objektov, tako z manjšo proizvodnjo oblog in montažnih objektov za domači trg, kot tudi zato, ker ni proizvodnje montažnih objektov za izvoz.

		Plan	Doseženo	Dos./plan
Primarna proizv.	NU	9.581	10.855	113
Stavbno pohištvo	NU	56.465	59.886	106
Proizvodnja MO	NU	7.959	6.516	82
Montaža	NU	4.331	3.161	73
SKUPAJ DO	NU	78.336	80.418	103

PRODAJA V JANUARJU

Prodaja je pod načrtom za ta mesec. Rezultati pa bi bili še veliko slabši, če ne bi bil tako izjemno dober izvoz stavbnega pohištva — kar 225 odstotkov je večji od načrtovanega. Ostale vrste prodaje pa dosegajo naslednje rezultate:

	plan	doseženo	indeks
lastna trgovska mreža	15 319 891	11 579 440	76
prodaja montažnih obj.	793 336	548 753	69
izvoz	398 936	1 338 648	335
Jelovica skupaj	16 512 163	13 466 841	82

Samo tri poslovalnice dosegajo in presejajo načrtane cilje (Škofja Loka, Pula, Kragujevac); tri poslovalnice (Crikvenica, Split, Banja Luka) se tem ciljem vsaj poskušajo približati, vse ostale pa so daleč zadaj, saj dosegajo komaj 60 odstotkov načrtovane prodaje za mesec januar.

s. o.

NESREČE PRI DELU: JANUAR—FEBRUAR 1989

Trend števila nesreč pri delu je v rahlem porastu. Taka bi bila kratka ugotovitev za prva dva meseca 1989, v primerjavi z lanskim letom. Lani januar-februar 8 nesreč, letos že 13 nesreč. Pa si oglejmo nesreče v zaporedju:

Dne 12. januarja se je zgodila lažja nesreča v brusilnici na obratu Preddvor. Janez M. je brusil sekuro, pa mu je pri preizkušanju ostrine rezila rahlo „spodrsnilo“ in urezal se je v sredinec desne roke.

V naši bivši Roletu v Kranju pa je dne 17/1-89 Marjan M. dobil poškodbo na prstancu leve roke. Pri razžagovanju letvic je prepozno odmaknil prst in rezilo ga je poškodovalo.

18/1-89, naš Jahija H. je veselo čistil prostore na obratu montažnih objektov in si tudi on poškodoval prstanec, to pot na levi roki. Kot vidimo so bili pri prvih treh nesrečah letošnjega leta na vrsti sami prstanci.

Pa pojdemo na obrat notranjih vrat, kjer je Božotu M. v oko padel lesen tujek. Verjetno je pri pospravljanju okrog stroja preveč vneto mahal z metlo.



Dne 24/1-89 pa jo je malo bolj skupil Janez K. na obratu oblog in DP. Prvi dan je delal na novem čelilnem stroju KLI Lo-

gateg, pa ga že le-ta ni ubogal. Ob priliki vlaganja novega obdelovanca ga je neskrity žagin list zagrabil med palec in kazalec desne roke.

Pa še zadnja nesreča v januarju, ki pa je edina, ki se ni pripetila v proizvodnji, temveč v mehanični delavnici. Naš novi avtomehaničar Anton Z. je veselo montiral nov motor v viličar, pri tem pa mu je spodletel izvijač in zabodel si ga je v prst na desni roki. To se je zgodilo 30/1-89.

Prvo nesrečo v februarju 1989 pa je zopet staknil Zoran J. 3/2-1989, v obratu oken. Zopet pravim zato, ker je naš stari znanec saj se mu nesreče kar pogosto dogajajo. Pravkar pa praznuje tudi obletnico lanske letošnje nesreče. No, letos pa je imel to smolo, da se mu je odlomila vzmet na stroju in ga udarila po kazalcu leve roke.

Tudi takim mojstrom kot je Stane J. v učni delavnici, se zgodi nesreča pri delu. Dne 3. februarja mu je pri zarezovanju drobnih letvic leva roka zdrsnila ob žagin list, ki mu je poškodoval prst.

Dne 13/2-89 pa je naš preizkušeni viličarist Rajko B. tako nerodno uravnaval vilice na svojem viličarju, da mu je ena od njih zdrsnila na prste leve noge.

15/2-89 pa lahko letos zabeležimo prvo transportno nesrečo. Lahko zato, ker je bilo v lanskem letu transportnih nesreč kar 30 % od vseh. Na obratu nosilcev MO je Damjan P. trans-

portiral obloge, pri tem pa tako vneto potiskal, da si je poškodoval prstanec leve roke.

Istega dne pa je naš vrli električar Drago K. sicer iz elektrodelaavnice na Starem dvoru, na obratu v Gorenji vasi pri montaži jermenice na elektromotor zadela s prstom roke v osovino in se poškodoval.

Pa ostanimo na obratu Gorenja vas, kjer je 21/2 prišlo do lažje nesreče, ki jo je utrpela Ivan-

ka Š. Pri brušenju robov oken je delavka zadrila iver v prstanec desne roke.

Za zaključek nesreč pri delu v mesecu februarju pa je poskrbel 23/2 Zoran C. v obratu notranjih vrat. Vrata, s katerimi se ubada v lakirnici, so mu ena ušla in s prekladalke padla na levo roko. Zoran je sicer hotel preprečiti padeč teh vrat, pri tem pa si je poškodoval prstanec in sredinec.

Jure Golob

DELAVSKI SVET JE IZVOLIL

ODBOR ZA OBVEŠČANJE

1. Miklavčič Danica
2. Debeljak Jana
3. Žbogar Stanka
4. Zihel Franc
5. Ovsenek Robert

POSLOVNI ODBOR

1. Ribnikar Iztok
2. Košir Franc
3. Bergant Jožica
4. Zora Bertonec
5. Peterneš Avgust
6. Kovač Marjan
7. Demšar Jože

ODBOR ZA VARSTVO PRI DELU IN POŽARNO VARNOST

1. Golob Jurij
2. Rupan Jože
3. Kužnik Anton
4. Zihel Franc
5. Ažbe Mira

KOMISIJA ZA IZUME IN TEHNIČNE IZBOLJŠAVE

1. Bence Danilo
2. Čadež Janko
3. Bešter Anton
4. Selak Maruša
5. Vilfan Cveta

KOMISIJA ZA ODLIKOVANJA

1. Rihtaršič Rafko
2. Kos Anka
3. Igličar Alojz
4. Volčjak Marinka
5. Kalan Mirko
6. Eržen Tone
7. Pustovrh Sonja

KOMITE ZA SLO IN DSZ

1. Kužnik Anton — predsednik
2. Čepin Matjaž — nam. predsednika
3. Golob Jurij — poveljnik štaba CZ
4. Gartner Roman — načelnik štaba CZ, uprav. obrambn. načrta
5. Belčič Rafko — načelnik NZ
6. Zabrložnik Jožica — tajnik
7. Zupan Anton — član (predsednik DS DO)
8. Javh Borut — član (predsednik ZSMS)
9. Šink Stanislav — član (poveljnik GD)

Zaposlili so se

Ekar Josip — v energetiki
Dolenc Slavka — v splošno pravni samoupravni službi

Na odsluženje vojaškega roka so odšli:

Likar Bogdan
Potočnik Robert
Kalan Dušan
Jagodič Mirko
Oblak Herman
Tušek Janez
Mrak Matej
Konc Jože
Frelj Valentin

Z delom so prenehali:

Milojevič Radoslav — poslovalnica Kragujevac
Jenko Zoran — prirezovalnica
Rant Ivanka — operativna priprava dela
Milović Verica — poslovalnica Bar

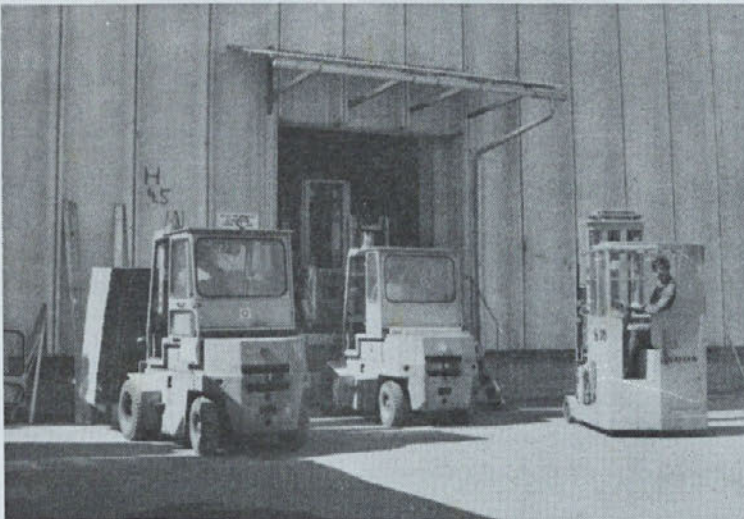
Naraščaj imajo:

Ani in Vanek Jereb — sina Tomaža
Josip Oreški — hči Sanjo

DVE NOVI STANOVANJAJI

Na novo je bil letos izvoljen tudi odbor za kadre, izobraževanje in družbeni standard. Na prvi seji so člani izmed sebe izvolili predsednika in njegovega namestnika. Odbor bo v tem mandatu vodil kot predsednik Marijan Kovač, njegov namestnik pa bo Jože Sovinc. Med temami, ki jih je odbor obravnaval na prvi seji pa velja omeniti posebej točko, v kateri so sklenili, da bo Jelovica predvidoma do leta 1990 kupila dve dvosobni stanovanji s kabineto. Lokainvest je namreč Jelovici posredovala ponudbo za nakup stanovanj, odbor pa je po pregledu prednostne liste v Jelovici ugotovil, da so predvsem potrebe po večjih stanovanjih. Zato se je torej odločila za tako veliki stanovanji.

d. m.



Vožnja z viličarji je za številne ne samo delovna dolžnost, temveč tudi užitek vožnje. Prav objestnost pri teh vožnjah pa je kriva, da je največ nesreč prav z viličarji. Zatorej pri teh vožnjah morate še toliko bolj paziti.

ARHITEKTURNI RAZVOJ ŠKOFJE LOKE

Zadnjič smo si ogledali zgodovinski in urbanistični razvoj mesta Škofje Loke. Dodajmo še, da sta Mestni in Spodnji trg tako kot številni naši starejši mestni predeli tipično kolonizacijski naselbini, ki sta bili ustanovljeni načrtno. Stanovanjske hiše so zgrajene na pravih, po obliki in velikosti sorodnih gradbenih zemljiščih bolj ali manj enotno in sklenjeno.

Nasprotno pa je predel med Mestnim trgom in Kamnitim mostom oziroma Čevljarskimi vratci na koncu Spodnjega trga po svoji arhitekturi bolj raznolik. Zemljiške parcele so tu razdrobljene in oblikovno raznolike, iz česar sklepamo, da to področje ni bilo vključeno v prvotno meščansko kolonizacijo. Tu je že pred letom 1271 stala cerkev Sv. Jakoba, kmalu po letu 1358 so zgradili samostan klariz, omemba mestnih vrat leta 1357 pa se verjetno nanaša na dobro utrjena Selška vrata. Izgleda, da je bil ta mestni predel, tako kot severna stranica trga v Kranju ali Radovljici, rezerviran za posebne gradbene potrebe mesta, fevdalca in cerkve.

iz leta 1698. Tudi danes povzemamo snov iz dela dr. Ceneta Avgušтина: **Škofja Loka**. Novi naseljenci, obrtniki in trgovci, ki jih je v zavetje gradu naselil fraisinški škof, so zgradili svoje domove in uredili vrtove na enakomerne delce razdeljenem zemljišču, ki je obdajalo tržni prostor in vpadno cesto. Prve stanovanjske hiše so bile lesene, obrnjene proti cesti s čelno stranjo in krite s skodlasto dvokapno streho. Še dolgo so se ohranjale na obrobju mesta in jih vidimo tudi na Merianovem bakrorezu. Njihov tloris je bil preprost: v pritličju enoten prostor, namenjen delavnici in skladiščnemu prostoru, obenem pa tudi hišni komunikaciji (dohod na ulico, dvo-

je bil prikrajšan skladiščni prostor. Zato se je odcepil od delavniškega prostora in postal samostojen del stavbe.

Razčlenitev hišnega tlorisa v pritličju je povzročila tudi prostorsko preureditev prostorov v prvem nadstropju. Nad vežo se pojavi mala soba ali kamra, ki razdeli dotlej enoten bivalni prostor na dva dela. Število oken se od dveh poveča na tri in iz dvoosne fasade se razvije triosna. Vsaj v drugi polovici 16. stoletja se začne prostorsko osamosvajati kuhinja, na katero se naveže tudi shramba.

Z nastopom renesanse v 16. in 17. stoletju se je močno spremenila zunanjščina mestnih stavb. Hiše se obrnejo k cesti s svojo širšo stranjo in prehodi, ki so nekdanji delili posamezne hiše, izginejo. Ta sprememba je vplivala na širjenje stanovanjskega prostora v posameznih hišah in na prostorski značaj ulic in trgov, posebno, ko se je dvignila višina hiš in so na Mestnem trgu namesto enonadstropnih zrastle dvonadstropne stavbe. Število hiš se je skoraj prepolovilo, saj Paolo Santonino, vodja pisarne oglejskega patriarha, v svojem dnevniku navaja leta 1486 v Loki 250 hiš, franciscejski kataster iz leta 1828 in zemljiške knjige iz 18. stoletja od 126 do 128 hiš. Nekdanji strogi funkcionalni značaj mestnih hiš se je obogatil z dekorativnimi elementi. Namesto skromnih vhodnih in okenskih odprtih se pojavijo klesani portali iz okna, okrašeni s poznogotskimi in renesančnimi stilnimi elementi. Zidajo se renesančni arkadni hodniki s stebriči in loki po italijanskih vzorih. Fasade razčlenijo nadstropni pomoli (žigonova hiša

– prodajalna Borovo) in ogelni stolpiči (Homanaova hiša) ali jih obogatijo slikarske in kiparske dekoracije. Čeprav je prisotnost italijanskih stavbarjev, ki so prinašali s seboj renesančne vplive, v Škofji Loki arhivsko dokazana, pa sledimo tu, tako kot v drugih naših mestih, še dolgo v 17. stoletje nekatere poznogotske oblike, ki se ponekod povezujejo z novimi renesančnimi v posebne sestavine. Tak je npr. škofjeloški gotsko-renesančni portal s širokim prirezom in odbijači.

V 16. in 17. stoletju je dosegla loška mestna hiša višek razvoja v tlorisnem, prostorskem in plastičnem pogledu. Kar je kasnejšega, je le dopolnilo. Pomen Škofje Loke je v tem, da se nam je ohranilo tako veliko število spomenikov iz najbogatejšega obdobja v arhitekturnem razvoju mesta.

Veliko tega, kar je uničil čas ali poznejše prezidave, nam izpričuje sopotniška votivna podoba Škofje Loke iz leta 1698, ki jo hrani naš muzej. Omenimo naj le eno posebnost, to je vhod v delavnico oz. trgovino z ulice, in ne kot pri večini drugih naših mestih v tem času, z vežo. S kamnitim obodnim lokom sta povezana vhod in izložbeno okno, ki je bilo včasih opremljeno še s kamnito polico za prodajanje. Ta oblika neposrednega stika med kupcem in prodajalcem je mediteranskega izvora in jo srečamo tudi v Istri ter v Dalmaciji. „Vhod na kolenno“ se nam je ohranil le na Spodnjem trgu pri hiši št. 5, vulgo „pri Klopčarju“ in predstavlja najsevernejši tak primer v Evropi.

Mira Kalan
kustos pedagog



Danes pa si oglejmo arhitekturni razvoj Škofje Loke. V muzeju je razviden iz številnih upodobitev mesta od srede 17. stoletja dalje in na maketi iz leta 1949, ki je bila izdelana natanko 300 let po prvi nam znani veduti Škofje Loke, ki je leta 1649 izšla v Zerianovi Topografiji avstrijskih dežel. Mesto brižinskih škofov je leta 1679 upodobil Valvasor v Slavi vojvodine Kranjske, sredi 19. stoletja nekajkrat domači slikar Janez Potočnik, najzgovornejša pa je gotovo oljna votivna podoba Škofje Loke iz podružnične cerkve v Sopotnici

rišče in v nadstropje). Vhod je pomaknjen na sredo fasade. Stopnice so vodile v prvo nadstropje, kjer je bivalni prostor in odprto ognjišče. Dostop na dvorišče mestnih hiš so zagotavljale gospodarske poti, ki so tekle v ozadju hiš in posebni dohodi oz. prehodi med hišami. Ko pa so gospodarske poti v 16. in 17. stoletju pozidali z novimi stavbami (potres leta 1511) in so prehode med hišami zaprle nove hiše oz. razširjene hišne fasade, je veža prevzela tudi vlogo hišne povezave med cesto oz. trgom in hišnimi dvorišči. Zaradi novo nastale veže

UREDNIŠKI ODBOR: glavni in odgovorni urednik Danica Miklavčič, člani: Jana Debeljak, Franc Ziherl, Robert Ovsenek, Stanka Žbogar. Tehnični sodelavec Janez Čadež. Naklada 1800 izvodov. Tisk: Tiskarna LINKE, Sp. Pirniče.



JELOVICA

REŠITEV KRIŽANKE IZ PREJŠNJE ŠTEVILKE

Verjetno vam križanka ni predstavljala pretrd oreh. No, za vse, ki ste jo rešili in boste svoje znanje preverili, ali pa če je niste znali in boste torej svoje znanje obogatili, objavljamo re-

šitev:

Svet, dame, erar, ata, ta, inzuln, TS, je, ikt, rata, LG, ac, OECD, abu, IV, ne, lubadar, LT, ata, Anja, orel, brek.

Rešitev v sredini: JELOVICA