

# Iz občinske skupščine

Analiza poslovnega uspeha delovnih organizacij v obdobju januar-september je predstavljala eno glavnih točk dnevnega reda moščanskih odbornikov, ki so se sešli na 29. redni seji obeh zborov občinske skupščine. Razen tega so na seji obravnavali še poročilo mandatno imunitetne komisije o izidu nadomestnih volitev, poročilo o izidu glasovanja na referendumu za uvedbo krajevnega samoprispevka, sprejeli odlok o uvedbi krajevnega samoprispevka ter odlok o ustavitvi sklada za gradnjo osnovnih šol in vzgojnovarstvenih zavodov, potrdili družbeni dogovor o osnovah za nadomestilo odbornikom, poslancem in voljenim ter imenovanim funkcionarjem. Informacija o bodočem poteku rekonstrukcije Zaloške ceste na območju občine, razpis nadomestnih volitev in kadrovske zadeve so bile še točke iz obsežnega dnevnega reda.

Nadomestne volitve pa so bile za zbor delovnih skupnosti v volilnih enotah 14, 21. in 27. Vsi trije kandidati: Dušan Jereb, Rado Tavčar in Matija Počivavšek so bili izvoljeni za odbornike zbora delovnih skupnosti.

Izid glasovanja na referendumu je potrdil odločitev občinske skupščine, ki se je že pred časom izrekla za uvedbo samoprispevka za gradnjo šol in vrtcev.

V občini Ljubljana Moste-Polje se je referenduma udeležilo od 31.367 kar 25.621 volivcev ali 81,68 %. Od tega se je „za“ samoprispevek izreklo 18.938 oziroma 73,92 % volivcev, ki so glasovali. Tak odstotek udeležbe glasov „za“ je od vseh ljubljanskih občin najvišji prav v naši občini. Najvišji odstotek udeležbe je bil v krajevni skupnosti Klopce, kjer se je referenduma udeležilo 99,3 % volivcev, ki so se tudi v največjem številu (97,7 %) izrekli „za“ samoprispevek.

Zakon o samoupravnem sporazumevanju in družbenem dogovarjanju o merilih za usmerjanje delitve dohodka in osebnih dohodkov izrazi teje ne določa oblike sporazumevanja za nadomestila osebnih dohodkov za voljene in imenovane funkcionarje, vendar pa v 30. členu obvezuje, da se določbe zakona primerno uporabijo za vse organe družbenopolitičnih skupnosti, pravosodja, interesnih skupnosti, zbornic in združenj ter družbenopolitičnih in drugih organizacij. Zato je na pobudo odbora sindikatov delavcev družbenih dejavnosti Slovenije iniciativna skupina pričela z realizacijo 30. člena zakona. Pobuda je bila umestna tudi zaradi zelo različnih

kriterijev, težko ustvarljivih medsebojnih ustreznih primerjav itd. na tem področju dela.

Odborniki so družbeni dogovor o osnovah za nadomestilo odbornikom, poslancem in voljenim ter imenovanim funkcionarjem sprejeli.

Svet za komunalo in urbanizem ter ljubljanski urbanistični zavod sta podala informacijo o bodočem poteku rekonstrukcije Zaloške ceste na območju občine. V tej informaciji je zaobsežen značaj Zaloške ceste in smernice za oblikovanje predloga za rekonstrukcijo. Glede na predviden močan stanovanjski potencial v Mostah, ki bo obsegal število 200.000 prebivalcev in glede na povezavo osrednjega območja Most s centrom, je Zaloška cesta – poleg Litijске ceste – ena mestnih magistral, ki „izbira“ promet iz stanovanjskih območij. Da bi z naraščanjem prometa oziroma vsakodnevnega odliva in priliva to funkcijo zadovoljivo opravljale, bi bile potrebne v najkrajšem možnem času rekonstrukcije. Ta naloga, ki bo v nadaljnji razvoj tega predela občine vnesla nekaj nujnih posegov in bi jih sicer delali izolirano, pa najbrž ne bo kratka niti ne poceni.

Na predlog komisije za volitve, imenovanje in kadrovska vprašanja so novoizvoljene odbornike zbora delovnih skupnosti izvolili za člane skupščinskih organov, in sicer Matija Počivavška v svet za družbeni načrt in finance, Dušana Jereba v svet za komunalo in urbanizem ter Rada Tavčarja v svet za gospodarstvo ter v mandatno imunitetno komisijo zbora delovnih skupnosti.

V svetu za prosveto in kulturo pa

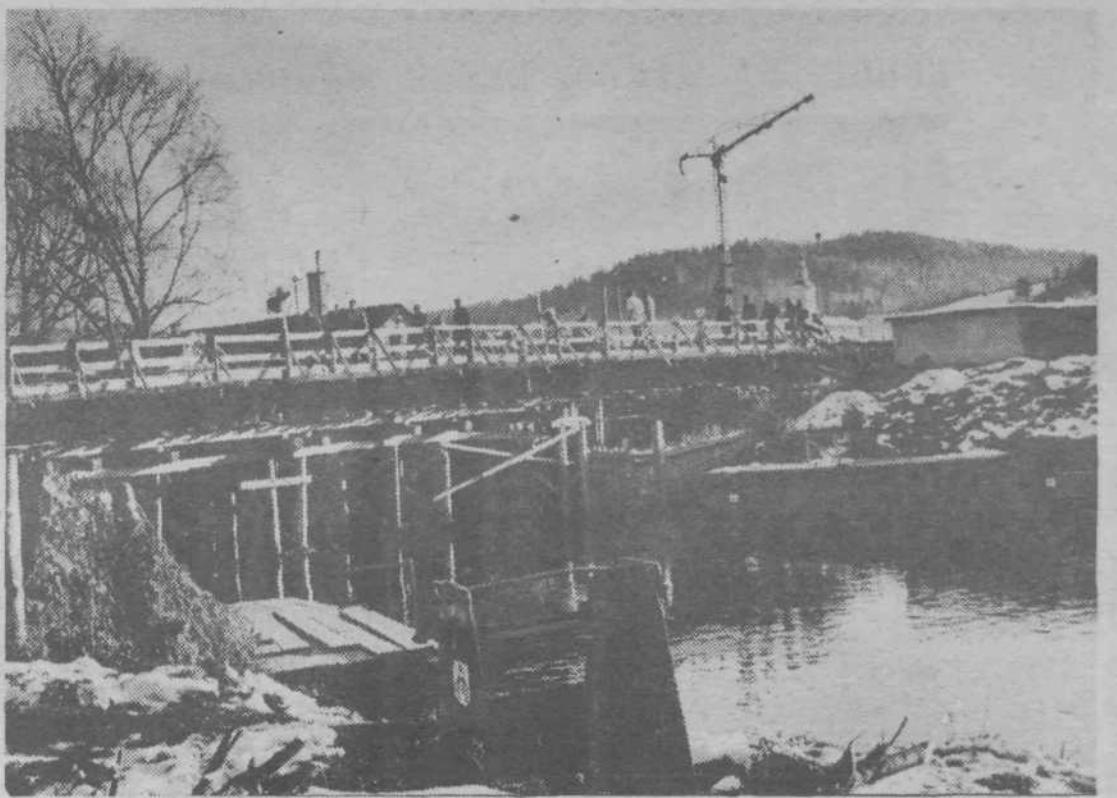
so razrešili dolžnosti članico Lidijo Škrabar, ki odhaja na novo delovno mesto, ter namesto nje imenovali Janca Trilerja, direktorja glasbene šole Ljubljana Moste-Polje.

V upravni odbor sklada za graditev osnovnih šol in vzgojnovarstvenih zavodov pa so izvolili Matija Počivavška, Majdo Žehelj in Leopolda Goršeta. Upravni odbor bo upravljal sklad za gradnjo osnovnih šol in vzgojnovarstvenih zavodov pri Temeljni izobraževalni skupnosti Ljubljana. Odbor, ki ga volijo občinska in mestna skupščina, šteje 19 članov.

Tako kot drugod, se obnaša in razvija tudi moščansko gospodarstvo.

Tokovi in odnosi, značilni za druge, se pojavljajo tudi tu, le absolutne številke so seveda drugačne. Zato je skoraj čudna oznaka zaupno na gradivu: Analiza poslovnega uspeha delovnih organizacij za obdobje januar-september 1971, ki ga je pripravila SDK v Mostah. Nekaj splošnih karakteristik: gospodarstvo je še vedno rahlo „pregreto“. Nelikvidnost se ogroža normalno poslovanje, porast cen se nadaljuje, zato prihaja tudi do motenj med cenami, kar se odraža tudi v zelo različnih materialnih položajih malo različnih profilov in posameznih grupacijah in vejah.

Zaposlenost se je povečala za 5 %, kar predstavlja absolutno število 551 na novo zaposlenih. Ekonomičnost poslovanja v primerjavi z lanskim letom je padla za 3 %, pa je kljub temu realni dohodek porasel za 19 %, osebni dohodek pa je bil v poprečju za 30 % večji kot v istem obdobju lani.



## Za občinski praznik most nared?

V podaljšku Kajuhove ulice se je vzpel prek Ljubljane nov most. Za zdaj je zabetonirana samo nosilna konstrukcija, vsa ostala dela, vključno z ureditvijo Kajuhove ulice od Zaloške do Povšetove, pa bodo predvidoma končana do konca aprila 1972. Takrat bodo tudi most izročili prometu.

Dela na mostu opravlja gradbeno podjetje Gradis, vrednost

mostu je okoli 4 nove milijone dinarjev. Financirala ga je občinska skupščina Ljubljana Moste-Polje s tremi milijoni kredita in milijon iz svojih sredstev.

Organizacijo del je prevzelo podjetje za urejanje stavbnih zemljišč Soseska. Cesta čez most bo štiripasovnica. Razpetina mostu je blizu 50 metrov,

širina pa 14 metrov, na vsaki strani je za meter hodnika.

Most bo povezoval Kodeljevo z Zaloško cesto, to je s središčem Most. Hkrati bo to povezava novega Kodeljeva, tako imenovane demonstracijske soseke, kjer se bo začela gradnja pomladi 1973. Potreben pa bo še en most prek Grubarjevega prekopa pri Litijški cesti, ki je že predviden.

## 25 LET TOVARNE TEOL

Delovni kolektiv podjetja TEOL iz Most je letos v oktobru praznoval 25-letnico obstoja.

Pred petindvajsetimi leti je tovarna začela obratovati v preurejeni usnjarni ob Zaloški cesti. Vendar se je že na samem začetku delovanja – posebno pa še pozneje, ko se je podjetje širilo – pokazalo, da je lokacija dokaj neprimerna za industrijsko proizvodnjo. Na eni strani objekte podjetja omejuje Ljubljana, z druge strani pa zelo prometna Zaloška cesta. Spričo tega je v takšnih lokacijskih razmerah nemogoče graditi kakršnokoli novo proizvodno halo, skladiščne prostore za surovine in gotove izdelke in potrebne dodatne prostore.

Nadalje je eden od odločujočih dejavnikov, ki so bistveno vplivali na selitev, bil ta, da na sedanji lokaciji ni moč dosledno izvajati sanitarnih ukrepov, predvsem kar zadeva neprijeten duh, ki se širi naokoli in spremlja tovrstno kemično proizvodnjo.

Potreben je bil ukrep občinske skupščine Moste-Polje, da se je v letu 1959 pripojilo k Teolu še podjetje Oljarna.

Res je, da je v tistem času imela Oljarna hude finančne težave – največ zaradi zastarelega strojnega parka – hkrati pa je bila v Zrenjaninu zgrajena nova oljarna, ki se je ukvarjala s stiskanjem ricinusovega semena, kar je bilo svoječasno glavni vir dohodka ljubljanske Oljarne.

Izredno pomembno za Teol je bilo to, da je Oljarna razpolagala z razmeroma velikim zazidanim prostorom. To je omogočilo, da je takoj po združitvi – že leta 1960 – združeno podjetje postavilo na lokaciji bivše Oljarne dva ekonomsko zelo rentabilna obrata, in sicer obrat za etoksiliranje in obrat sintetskih lepil. Na dlani je, da nobeno od teh dveh proizvodnih vej ne bi mogli postaviti na sedanji lokaciji ob Zaloški cesti, ker sta obe zelo eksplozivni in požarno nevarni. Medtem pa sta oba obrata tam, kjer sedaj stojita zavarovana z vsemi požarnovarnostnimi ukrepi in tudi dislocirana od druge proizvodnje.

Ker je bilo ozko grlo obeh obratov skladišče, so leta 1966 začeli graditi moderna skladišča in železne rezervoarje, ki so za lahko vnetljive snovi zakopani v zemljo, za ostale

pa postavljeni na primernih prostorih nad zemljo.

Nadalje je podjetje Teol uredilo dvorišče in industrijske tire ter na svoje stroške asfaltiralo tudi del Tovarniške ulice, tako da je dovoz in odvoz izdelkov in surovin možen bodisi z železnico ali s tovornjaki. Vse navedene objekte in naprave je podjetje zgradilo brez kreditov!

Ker se v podjetju zavedajo, da tudi za preostali del proizvodnje niso več primerni sedanji prostori ob Zaloški cesti, so navezali stike s projektantskim birojem SMELT; ta že dela načrte za novo proizvodno halo, ki bo stala na prostoru bivše Oljarne. Načrti predvidevajo tudi postopno preselitev celotnega obrata z Zaloške ceste v prostore ob Tovarniški ulici. Z gradnjo bi začeli prihodno pomlad čim bodo načrti izdelani. Proizvodna stavba naj bi bila predvidoma zgrajena konec leta 1972 ali najpozneje na začetku leta 1973, medtem ko bi bila celotna proizvodnja z Zaloške ceste presejena do konca leta 1973. Zaradi pomanjkanja denarnih sredstev bodo ob Zaloški cesti zaenkrat ostali še laboratoriji in del uprave. Spričo tega, da je težko računati na kredite se bo verjetno gradnja upravne stavbe in stavbe za laboratorije zavlekla še za nekaj let. Seveda je želja podjetja, da bi se selili vsi hkrati, vendar je žal ne bo moč uresničiti. Razumljivo je, da se bo v novih obratih razširila tudi proizvodnja.

Podjetje ima v načrtu izdelovati nekaj novih proizvodov za tekstilno, usnjarsko, papirno in kovinsko industrijo, hkrati pa bi začelo izdelovati

tudi proizvode za široko potrošnjo.

Letni načrt za l. 1971 bo prežen tako po količini kakor tudi po vrednosti, in to kljub temu, da je število zaposlenih ostalo nespremenjeno.

V podjetju pa posvečajo poleg skrbi za večjo delovno storilnost enako skrb dviganju življenjske ravni zaposlenih delavcev. Zgradili so 49 stanovanj in jih dali v upravljanje stanovanjskemu podjetju Dom. V zadnjem času pa podeljujejo kredite za nakup stanovanj ali za zasebno gradnjo. Vse te posle opravlja Ljubljanska banka, prek katere letno izdajajo 40.000.000 dinarjev. Letno daje podjetje tudi 9 milijonov za družbeni standard občini Moste-Polje.

Enako skrb posvečajo tudi higieno-tehnični zaščiti delavcev. V spoznanju, da zdravstvenim domom pošiljajo letno na okrevanje vse tiste člane kolektiva, ki so rekreacije najbolj potrebiti.

Za HTS službo skrbi poseben strokovnjak dipl. inž. Služba protipožarne varnosti ima svojo gasilsko četo z lastno motorno brigalko in avtomobilom. Za vzgojo gasilske enote skrbi gasilski častnik.

Se in še bi lahko naštevali uspehe, ki jih je dosegel delovni kolektiv podjetja TEOL v zadnjih 25 letih, a že navedeni uspehi jamčijo, da bodo v naslednjem obdobju doseženi še večji uspehi.

Vsem poslovnim prijateljem, delovnim organizacijam in bralcem Naše skupnosti želi delovni kolektiv podjetja Teol v novem letu obilo delovnih uspehov in osebne sreče!

## Kako smo obračali dinar

Kot že rečeno, v poročilu „iz občinske skupščine“ gospodarska gibanja na območju občine v letošnjem devetmesečju ne kažejo umirjenja. Gibanja so bila v zadnjih treh mesecih še bolj vrela. Značilno za to dinamiko je nesorazmerje med ponudbo in povpraševanjem, porast poslovnih stroškov, visok nivo potrošnje, kar je rezultiralo v povečanih cenah in življenjskih stroških. Tisti, ki jih taka gibanja zelo resno zaskrbljujejo, pričakujejo umirjenejšo rast in tudi potrošnjo zaradi ameriških carinskih omejitev že konec leta.

Nelikvidnost in porast cen sta tako kot drugod neljuba spremljevalca moščanskega gospodarstva, ki je v letošnjih devetih mesecih ustvarilo 1.467.851 tisoč din celotnega dohodka, kar je za 30 % več kot lani v istem času. Toda tudi za poslovanje so organizacije porabile za 34 % več sredstev kot lani, tako da je zaradi znižanja porabljenih sredstev v celotnem dohodku v primerjavi z lanskim letom stopnja ekonomičnosti poslovanja padla za 3 %. Zaradi navedenih gibanj je dohodek gospodarstva porasel le za 19 %. Nelikvidnost gospodarskih organizacij se kaže v številu sodnih izvršb, ki jih je bilo okrog 2.204 v skupni vrednosti 35.191 tisoč din. Indeks sodnih sklepov in iztrženih glavnih v primerjavi z lanskim letom sta 282 in 290, cena sodišč za ta posel pa je znašala 814 % iztoženih glavnih.

Kažejo se tudi učinki stabilizacijskih ukrepov. Struktura družbenega proizvoda, ki je porasel za skoraj 20 % kaže, da so se zakonske obveznosti zmanjšale za 57 %, prav tako njihova udeležba v DP, ki je padla od 4,4 % na 1,6 %. Višje so pogodbene obveznosti 11 %, vendar se je tudi tu strukturalno znižala njihova stopnja od 7,2 % lani na 6,6 % letos.

Močno se je povečal delež sredstev organizacij, in sicer tako nominalno (za 27 %) kot po strukturi

Večve, Črevarna, Kolinska in Žima, zaostalo kmetijstvo (10 %) pa tudi promet (20 %) in obrt (24 %).

Zelo je porasel tudi procent porabljenih sredstev, ki so razen v gostinstvu in obrti naraščala hitreje kot celotni dohodek. Vzroki leže v večji proizvodnji, podražitvi materiala ter v razmahu trgovinske dejavnosti. V porabljenih sredstvih je najmočneje narasel porabljeni material (30 %). Močneje kot ostali elementi so porasli drugi materialni stroški. Neproizvodne storitve, zlasti pa dnevnice, terenski dodatki in nagrade vajencem izkazujejo podoben porast, medtem ko gospodarske organizacije vse bolj obračunavajo pospešeno amortizacijo, da tako povečujejo lastna sredstva za financiranje razširjene reprodukcije.

Služba družbenega knjigovodstva ne pove, zakaj postaja v relativnem smislu gospodarska dejavnost čedalje dražja. Ker tega ni – v razmislek: v lanskih devetih mesecih je moščansko gospodarstvo za 143 din potrošilo 100 din, letos pa je ob istih stroških naredilo le za 138 din nove vrednosti.

Medtem ko je celotni dohodek izredno porasel, pa zaradi hitrejšega naraščanja stroškov to ni primer pri dohodku. Bistveno na tak rezultat vpliva pospešena amortizacija, ki je za 41 % večja od lani, medtem ko je amortizacija po predpisanih stopnjah porasla samo za 22 %.

Primerjanje ustvarjenega dohodka s številom zaposlenih vodi do zaključka, da za 13 % povečamo produktivnost dela. Doseženi dohodek na zaposlenega je v letošnjem devetmesečju znašal za celotno gospodarstvo 37.644 din, kar predstavlja proti lani porast za 13 %. Najnižje poprečje je 19.916 din v gradbeništvu, najvišje pa v trgovini: 55.088 din.

Ustvarjeni dohodek nasproti poprečno izkoriščenim osnovnim in obratnim sredstvom kaže znižanje rentabilnosti za 7 %. Temu je največ pripomogla industrija. Družbeni proizvod, to je razdeljeni dohodek, povečan za korigirano amortizacijo, je znašal letos 471.659 tisoč din, kar pomeni 20-odstotno večji porast kot dohodek.

Zaposlenost sta najbolj povečala industrija (351) in gradbeništvo (71), najmanj pa trgovina (33) in gostinstvo (24). Od industrije so največ novih delavcev zaposlili pri Žitu in Kolinski tovarni hranil, medtem ko je število zaposlenih upadlo v Arbu, Teolu, Kaminu, Papirnici Vevče, Žimi in Izolirki.

**Javna skladišča**

**LJUBLJANA**  
**SMARTINSKA CESTA 152**



in-ex-adria

