

BOJ NA JUGOZHODNEM GREBENU JUŽNE ANAPURNE

ČE BI NAM USPELO DOSEČI VRH, BI TO VERJETNO BILA NAJTEŽJA SMER, KAR
SO JIH ŽENSKÉ KDAJ SAME PLEZALE V HIMALAJI

MARIJA FRANTAR (besedilo in posnetki)

Uspeh na Piku Komunizma (7495 m) leta 1982 je dal spodbudo za to odpravo. Za primeren cilj v Himalaji pa se je bilo težko odločiti. Same smo bile popolnoma brez himalajskih izkušenj — in nedvomno je to imelo posledice že pri izbiri cilja. Tudi poznavalcem Himalaje je bilo težko svetovati določen vrh, določeno smer. Delno zato, ker verjetno sami v primeru neuspeha niso hoteli imeti nobene odgovornosti, delno pa zato, ker niso vedeli, kaj me pravzaprav želimo. Tudi me same smo nihale med tem, ali naj splezamo na enega »lažjih« osemtisočakov ali pa da izberemo nekoliko težjo smer na enega od himalajskih sedemtisočakov. Nazadnje je nekako pretehtalo drugo. Po dolgotrajnem prelistavanju literature in odločanju smo se nazadnje navdušile za Južno Anapurno (7219 m) in njen jugozahodni greben. O tem cilju smo prav tako imele nekaj pomislekov, vendar smo se jih po posvetu s Tržičani znebile. Oni so tjakaj imeli odpravo spomladi 1985 — neuspešno. Vendar so nam zatrčili, da bi me morale uspeti, da težave niso tako hude.

Z navdušenjem smo potem zbirale denar in opremo, čeprav marsikje nismo našle na posluš za te stvari. Tik pred odhodom smo se še vedno otevale z velikimi finančnimi problemi. S pomočjo PZS nam je le uspelo zbrati dovolj denarja. Najnujnejšo osnovno, vendar drago opremo, pa smo kupile same.

Prvega aprila 1986 smo skupaj z žepno odpravo na Daulagiri (Belak, Kregar) krenile na pot.

ČLANICE ODPRAVE

Mariča Frantar, 30 let, učiteljica geografije, AO Rašica, Ljubljana — vodja odprave (Pamir 1979, Pamir 1982, Tien Šan 1985);

Nives Boršič, 23 let, študentka matematike, AO Velebit Zagreb;

Maja Dolenc, 24 let, študentka medicine, AO Ljubljana Matica (Kilimandžaro 1984);

Irena Komprej, 25 let, inženirka elektrotehnike, AS Prevalje (Pamir 1982, Kavkaz 1983);

Vlasta Kunaver, 22 let, študentka medicine, AO Ljubljana Matica;

Danica Mlinar, 30 let, ekonomistka, AO Logatec;

Ana Mažar, 32 let, ladjedelniška tehničarka, AO Mosor, Split (Kavkaz 1981, Pamir 1982, Manaslu 1983);

Mira Uršič, 28 let, ekonomistka, AO Impol, Slovenska Bistrica (Andi 1983);

Sanja Vranac, 23 let, študentka agronomije, Obalni AO Koper.

DNEVNIK ODPRAVE

1., 2. in 3. aprila 1986: Potovanje iz Ljubljane z avtobusom v Zagreb, nato z nizozemsko letalsko družbo KLM prek Amsterdama, Dubaja in Bangkoka v Katmandu. Na katmandujskem letališču so nas pričakali uslužbenci agencije Chountain Travel in nas pospremili do hotela Star.

Od 4. do 9. aprila: V teh dneh si organiziramo vsa dovoljenja, nepalske uradne spremeljvalce, dokupimo hrano, opremo in kuhinjsko opremo in spakiramo tovore. Iz hotela Star, ki je precej neurejen, se preselimo v čisto in cenejšo privatno hišo pri Shakonage su na Dili Bazar. Ob pravem času prispe tudi 330 kg našega karga, ki nam ga z majhno podkupnino uspe spraviti prek carine brez plačila posebnih taks.

10. aprila: Skupaj z odpravo na Daulagiri s posebnim avtobusom zapustimo Katmandu. Na avtobusu smo vse članice odprave in nepalski uradni spremljevalci: zvezni oficir Babu Ram Khanal, sardar Dava Tenzing Sherpa-Dati, kuhar Phu Darjee Sherpa in kitchenboy (pomočnik v kuhinji) Ale Tamang.

Zvečer prispemo v Pokaro, kjer prenočimo.



Plezanje na vrh Viking — spodaj je tabor 1 (5700 metrov) — v megli

11. aprila: Zjutraj dolgotrajno pogajanje z nosači. Zelo navijajo cene, vendar do zadnje vasi dobimo še kar ugodno ceno za te kraje, ki so močno zasedeni s trekingi. V Pokari opravimo še zadnje nakupe zelenjave in precej pozno zapustimo mesto. Imamo 64 tovorov. Prespimo v Nagdandi. Zvečer udari strela v sosednjo hišo.

12., 13. in 14. aprila: Pristopni marš od Nagdande prek vasi Kaare, Chandrakot in Chandrung v Tadapani. Tadapani je zadnje naselje na našem maršu. Tu se tudi poslovimo od Belaka in Kregarja. Zapusti nas tudi večina nosačev, novih pa ni dovolj. Pripravljeni so nesti le za precej višjo vsoto kot doslej. Ker bodo morali tovari v bazo v več etapah, naredimo izbor najpotrebnejših stvari.

15. aprila: Pri tovorih v Tadapaniju ostaneta Mira in Sonja, druge pa gremo z nosači in 34 tovari naprej. Gre počasi. Precej nosačev nosi dvojni tovor in ponavadi se vračajo po drug tovor. Začenjajo se tudi večje krpe snega in nosači tožijo glede obutve. Prespimo na neki prazni planini.

16. aprila: Zvečer dosežemo bazni tabor. Naporna, celodnevna etapa, nevarna, in zadovoljni smo, da nismo izgubili nobenega tovara. Nosači prespijo pri nas v baznem taboru (4050 m).

17. aprila: Urejanje baze. Vlasta in Mariča raziskujeta dostop do JZ grebena. Vendar ob 10. uri vse zagrne megla in začne padati.

18. aprila: Dopoldne postavimo zgornji bazni tabor ali tabor 0 (T0) na planoti, 4800 m visoko, tik pod stalno snežno mejo. Iz baznega tabora do tu je dve do tri ure hoje po zelo strmih travnatem svetu, ki je hudo neprikupen, kadar zapade sneg. Vlasta in Mariča neseta popoldan še enkrat tovor na T0 in tu tudi prespita.

19. aprila: Vlasta in Mariča pričneta vzpon. Najdeta dostop na majhen snežni plato, 5200 m, in odtod do sistema strmih grap in grebenov, ki vodijo na rez grebena. Vendar ob 9. uri spet vse zagrne megla, in tako se vrneta, ker ne vidita, kod naprej. Popoldne spet padavine. Ostale prinesejo tovore na T0, Ana in Irena tu prespita, druge se vrnejo v bazni tabor.

20. aprila: Irena in Ana najdeta snežni plato, nato pa zgrešita smer. Zaradi megle in padavin se kmalu vrneta.

V bazni tabor prispejo tudi vsi tovari ter Mira in Sanja. Druge nesemo tovore na T0 in večina tu tudi prespi.

21. aprila: Mariča, Dana, Mira in Nives nesemo težke tovore na snežni plato. Tu postavimo šotor in izkopljemo snežno luknjo. Opoldne in popoldne je vreme spet slabo, sneži.



Prečnica pod Ptičjo glavo

se Mariča in Dana vrneta na plato, Mira in Nives pa gresta na T1, kjer komaj preživita noč. Maja in Vlasta sta na T0. Irena in Ana se vrneta v bazni tabor. Ireno skozi vstopno grapo odnese plaz, vendar ima srečo.

26. aprila: Mira in Nives sta brez voki-tokija na T1, Dana in Mariča pa brez ognja na platoju. To je posledica včerajšnje nenadne ločitve v viharju. Vreme je tudi danes obupno. Opoldne se Mira in Nives v sneženju vrneta nazaj na plato. T1 bo treba boljše postaviti. Zaradi obilice novega snega si po vstopni grapi ta dan ne upamo ne gor ne dol.

27. aprila: Vreme je še vedno slabo. Zjutraj Maričina skupina sestopi po grapi. Sanja, Maja in Vlasta so na T0 in so pripravljene na vzpon, če se vreme kolikor toliko popravi.

28. aprila: Vreme je še vedno zelo slabo: ves dan sneži. Vlasta, Maja in Sanja se vrnejo v bazo, ne zdržijo na T0 v majhnih šotorih med kupi opreme.

29. aprila: Zjutraj se za zelo kratek čas zjasni, nato spet megla in padavine.

30. aprila: Irena, Ana in Nives odidejo na T0 in tam prespe. Zjutraj je nekaj ur lepega vremena, nato spet sneži. Večina opreme je že na T0 in platoju.

1. maja: Ponoči pada, zjutraj je tudi precej slabo. Irena, Ana in Nives kljub temu gredo na plato. Popoldne se vreme popravi, na plato iz baze pridejo tudi Mariča, Dana in Mira. Vse prenoče na platoju.

2. maja: Šesterica, ki je spala na platoju, gre na T1. Tu dobro vkopljemo šotore in dokončno postavimo T1. Prejšnji šotor je popolnoma podrt, spalne vreče v njem povsem premočene. Popoldne spet padavine. Irena, Nives in Ana spijo na T1, Mariča, Dana in Mira se vrnejo na plato. Maja, Sanja in Vlasta so v T0.

3. maja: Irena, Maja in Nives napnejo vrvi skoraj do vrha Vikinga, druge prinesemo tovore na T1. Popoldne spet sneži. Dana, Mira in Mariča prespe na T1. Vso noč odkidavajo šotore. Druge se vrnejo na plato.

4. maja: Maričina skupina napne vrvi do vrha Vikinga in potem dalje čez snežne vesine proti Ptičji glavi in Snežnim vrhovom.

Ta dan se nam posreči tudi vzpostaviti zvezo z Daulagirijem. Vlasta, Maja in Sanja pridejo in ostanejo na T1, kjer spet vso noč odkidavajo šotore. Razmišljamo o snežni luknji, toda okoli T1 ni nikjer primernege mesta za kopanje kake votline. Tudi to

22. aprila: Mariča in Dana fiksirata več kot 300 m vrvi proti grebenu. Potem fiksni vrvi zmanjka, tudi vreme se spet poslabša. Mira in Nives povečujeta snežno luknjo. Vlasta, Maja in Sanja prinesejo tovore na plato, Irena in Ana pa iz baze na T0. Mariča, Dana, Nives in Mira se vrnejo v bazo. Vlastina skupina spi na platoju.

23. aprila: Vlasta, Sanja in Maja napno vrvi skoraj prav do grebena. Prepodijo jih hudo sneženje in plazovi.

Tudi v baznem taboru pade precej snega. Irena in Ana prespita na platoju, Vlastina trojka se vrne v bazni tabor.

24. aprila: Ana in Irena dosežeta greben in postavita en šotorček — tabor 1 (T1), v višini 5700 m. Mira, Nives, Dana in Mariča prinesejo tovore na plato. Zelo zgodaj začne močno snežiti in tudi hudo brije. Ana in Irena težko preživita noč, ker nista dovolj vkopali šotora.

25. aprila: Ponoči in zjutraj močno sneži in brije. Zjutraj se le za kakšno uro nekoliko zjasni. V tem času Ana in Irena napeljeta 80 m vrvi čez težavno mesto na 1. skalni vrh v grebenu, ki smo ga imenovali Viking. Mariča, Dana, Mira in Nives gredo na T1. 150 m pod grebenom jih zajame hud vihar. Na T1 stoji le majhen šotorček, ki ne more dati zavetja štirim ljudem, in v takem viharju bi bilo nemogoče postaviti še en šotor. Zato

popoldne kot vedno poslabšanje vremena. Mariča, Dana in Mira imajo prvič težave s statično elektriko in strelami. Ta trojka sestopi potem v dolino.

5. maja: Vlasta, Maja in Sanja splezajo težavne prečnice pod Ptičjo glavo (skalni vrh v grebenu z značilno obliko) in dosežejo Snežne vrhove. Popoldne spet hudo poslabšanje vremena.

6. maja: Irena, Ana in Nives neso tovor na T0 in tam prespe. To popoldne ne sneži, je le megla.

7. maja: Vreme je lepo ves dan. Irena, Ana in Nives dosežejo T1, Dana, Mariča in Mira gredo za njimi.

8. maja: Irena, Nives in Ana gredo do konca fiksnih vrvi. Popravijo, kar je slabo fiksirano. Imajo nalogo, da po možnosti najdejo prostor za T2. Vendar ne najdejo primerne prostora, napnejo le nekaj vrvi in se vrnejo. Dana, Mira in Mariča pridejo na T1 in tu prespe. Vreme je bilo ves dan lepo.

9. maja: Mariča, Dana in Mira zjutraj dospejo do konca fiksnih vrvi. Potem čez Snežne vrhove nafiksirajo več kot 400 m vrvi in najdejo primeren prostor za T2. Postavijo en šotor (višina 5850 m). Mira in Dana prespita v T2, Mariča pa se sama vrne v T1 po opremo in prespi na T1. Vreme je ves dan lepo, vendar se kažejo znaki, da bo z lepim vremenom kmalu konec.

10. maja: Mariča prinese opremo s T1 na T2, Mira in Dana pa se vrnete po kup opreme, ki je v sedlu med Ptičjo glavo in Snežnimi vrhovi. Dana in Mariča potem še napneta nekaj vrvi na naslednji snežni vrh, vendar ju kmalu preženeta huda elektrika in močno sneženje. Mariča, Dana in Mira prespijo na T2. Vlasta, Maja in Sonja so na T1.

11. maja: Dana in Mariča zjutraj fiksirata vrvi v globoko in dolgo škrbino. Ker se spet tvorijo kopasti oblaki, ki prinašajo strele, kmalu odnehata. Mira zjutraj suši spalne vreče. Vlasta, Sanja in Maja pridejo na T2, tu prespijo. Maričina skupina sestopi. Irena in Nives sta na T0. Popoldne spet hudo sneži.

12. maja: Vlasta in Maja napneta skoraj 400 m vrvi do vrha strme stopnje za škrbino. Potem ju preženeta elektrika in slabo vreme. Vlastina trojka še enkrat prespi na T2. Vse popoldne močno sneži. Irena in Nives gresta na T1. Ugotavljamo, da bomo do vrha verjetno imele premalo fiksnih vrvi, ker je vrh še zelo daleč.

13. maja: Vlasta in Sanja napneta še okoli 300 m vrvi. Irena in Nives gresta na T2. Vlasto in Sanjo spet preženeta elektrika in hudo sneženje. Več dni popoldne močno sneži, v baznem taboru pa dežuje, ker se vreme topli. Vlasta je obupana in poroča, da je težko zaradi novega snega in da je greben še izredno dolg in težaven in da nam po njem ne bo uspelo, ker je časa malo, vreme pa katastrofalno.

Maja sestopi na T1, Irena, Nives, Vlasta in Sanja prespe v T2.

Mira v baznem taboru ima granolom. Ne moremo ji pomagati — in z Ano, katere zdravje tudi ni najboljše, odideta v Katmandu.

14. maja: Maja, Vlasta in Sanja se vrnejo v bazo. Irena in Nives hočeta napredovati, vendar se vreme že kmalu zjutraj pokvari. Neseta le nekaj opreme ob fiksnih vrveh. Popoldne poročata, da je okoli meter novega snega. Tudi v bazi močno sneži. Mariča in Dana zaradi tega ostaneta v bazi.

15. maja: Vreme je spet zelo slabo. Irena in Nives sestopita na plato.

16. maja: Irena in Nives sestopita v bazni tabor. Dana in Mariča gresta na T0. Vreme je nekoliko boljše, vendar še precej nestanovitno. Ogromno je novega snega.

17. maja: Zjutraj kaže zelo slabo, vendar potem za nekaj časa posije sonce. Dana in Mariča se odpravita proti platoju, a še preden ga dosežeta, že sneži. Sneg se močno predira. Zaradi slabega vremena ne gresta na T1, ampak ostaneta na platoju.

18. maja: Oblačno. Dana in Mariča gresta na T1. Tabor je pod snegom, spalne vreče so mokre. Dolgo urejata tabor. Ponoči hudo poslabšanje, močno sneži in brije. Neprestano odkopavanje šotorov.

19. maja: Ves dan slabo vreme, sneži, brije. Mariča in Dana ostaneta v T1.

20. maja: Vreme je še vedno obupno. Mariča in Dana sta še vedno v T1, druge so v baznem taboru.

21. maja: Ponoči se zjasni. Dana in Mariča gresta na T2. Veliko je novega snega, ki se močno predira. Tudi T2 je zasut. Popoldne spet sneži. Vlasta, Sanja in Maja gredo na T0 in tu prespijo.

22. maja: Jutro je zelo vetrovno. Še preden Dana in Mariča prideta do konca fiksnih vrvi (približno 6100 m), močno sneži. Težave z elektriko. 50 m pred koncem je pod neko skalo dovolj prostora za majhen bivak šotorček; nikjer drugje ni nobenega prostora za šotor. Močno brije, zelo je mrzlo. Tu prespita. To popoldne se nekako

skupno odločimo za umik z gore, ker je greben še dolg in težak, vreme nevzdržno in konstantno slabo, vsa ekipa je že telesno izčrpana, večina pa tudi psihično.

23. in 24. maja: Pospravljanje. Odnesemo v dolino, kar pač moremo, na gori ostane zelo malo, razen pritrjenih fiksnih vrvi skoraj nič. Vreme je v glavnem vseskozi slabo.

25. in 26. maja: Prinesemo še zadnje stvari v bazo in to pričnemo pospravljati.

27. maja: Ves dan je vreme zelo slabo in mrzlo. Pod večer pridejo nosači.

28. maja: Ponoči hudo sneži, zjutraj je zelo mraz in močno brije. Vsa Južna Anapurna je ena sama perjanica. Nekateri nosači so bosí. Iz baznega tabora proti Kymnuju startamo pozno. Do Kymnuja gremo z nosači, nato gremo naprej. Nosači nam grede na živce, ker so tako nesramno navili cene. Nosači ostanejo v Kymnuju, me pa še isti večer prispemo v Landrung. Ves dan je slabo vreme in dežuje.

29. in 30. maja: Vrnitev iz Landrunga prek Dampuša v Pokaro. Odtod se z avtobusom odpeljemo v Katmandu.

31. maja: V Katmandu pride sardar s tovari.

Od 1. do 7. junija: V Katmanduju sušimo in pospravljamo opremo in uredimo vse formalnosti po uradih.

8. in 9. junija: Pot iz Katmanduja prek Delhija, Amsterdama in Frankfurta v Ljubljano.

PREGLED ODPRAV NA JUŽNO ANAPURNO (po zapisih gospe E. Hawley)

1964 jesen	Japonci	S stena	1. pristop
1970 jesen	Francozi	J stena	uspešno
1971 pomlad	Japonci	V greben	neuspešno
1971 jesen	Japonci	V greben	neuspešno
1972 jesen	Japonci	V greben	neuspešno
		(dosegli pa so Centralni vrh)	
1973 pomlad	Japonci	V greben	neuspešno
1974 pomlad	Japonci	JZ greben	neuspešno
1975 jesen	Japonci	S stena	neuspešno
1976 jesen	Hongkongožani	V stena	uspešno
1978 pomlad	Japonci	S greben	neuspešno
1978 jesen	Japonci	JZ greben	uspešno
1979 pomlad	Poljaki	Z stena	uspešno
1979 pomlad	Poljaki	S stena	neuspešno
1981 jesen	Južni Korejci	SV stena	uspešno
1982 jesen	Francozi	V greben	neuspešno
1984 jesen	Američani	SV greben	uspešno
1984 zima	Japonci	J stena	neuspešno
1985 pomlad	Tržaški Slovenci	JZ greben	neuspešno
1985 jesen	Grki	V stena	neuspešno
1985 jesen	Zahodni Nemci	V stena	neuspešno
1986 pomlad	Jugoslavija	JZ greben	neuspešno

Na Južni Anapurni (ima tudi še imena: Anapurna Dakshin, Ganesh, Modi Peak, Moditse) je torej doslej delovalo 21 odprav, od tega je bilo le sedem uspešnih, torej le tretjina. Zanimivo je, da so bile, razen poljske leta 1979 v Zahodno steno, vse odprave uspešne jeseni. Vendar so Poljaki imeli tedaj tri mrtve.

Južna Anapurna je doslej zahtevala šest smrtnih žrtev: tri Poljake, dva Grka, enega Nemca.

O LETOŠNJEM VREMENU V NEPALU

Odprava je bila zdoma 69 dni, od tega je 41 dni preživela v baznem taboru in na gori. V teh 41 dnevih pa so bili le štiri dnevi lepega vremena, brez padavin. Vse ostale dni je vsaj pretežni del dneva snežilo, mnogokrat tudi po ves dan. Noči in jutra so bila navadno lepa in jasna, najkasneje ob 10. uri (mnogokrat pa že prej) se je pooblačilo in kmalu nato je pričelo padati. Najprej babja jeza, nato sneg.

Tudi na pristopnem pohodu in na vrnitvi ni bilo nič boljše. Vsak dan popoldne je bila dolgotrajna huda nevihta, dostikrat s točo. To je še stopnjevalo težave z nosači.

Na grebenu je vzpon močno oviral hud veter.

Nedvomno je bilo to pomlad vreme v zahodnem Nepalju zelo slabo.

Skoraj vse odprave so bile neuspešne (razen nekaj z lažjimi cilji), veliko je bilo tudi mrtvih.

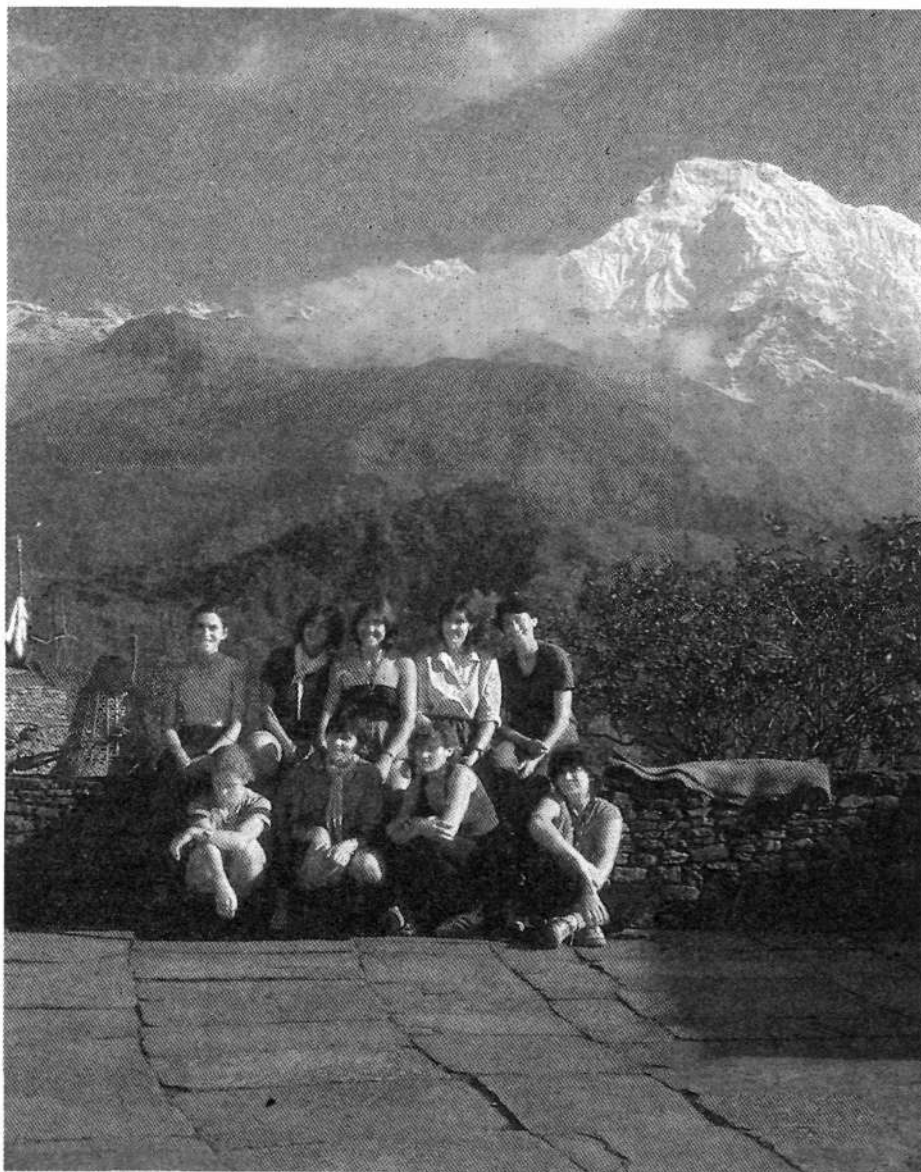
V vzhodnem Nepalju je bilo vreme precej boljše, tu je bilo tudi več odprav uspešnih.

KJE SO VZROKI ZA NEUSPEH?

Pustimo ob strani statistiko, po kateri je verjetnost za uspeh pri večini vrhov na strani neuspešnosti. Morda pa ni zanemarljivo dejstvo, da so bile domala vse uspešne odprave na Južno Anapurno v jesenskem času.

Ali je to le naključje ali pa so nemara tu jeseni le boljše razmere kot spomladi?

Nedvomno je bilo konstantno slabo vreme glavni vzrok za neuspeh. Neprestano sneženje, nevarnost statične elektrike, strele in hud veter na grebenu so bili glavna ovira.



Udeleženke odprave, v ozadju Južna Anapurna, na levi je Jugozahodni greben. Stojljo — od leve: Maja Dolenc, Sanja Vranac, Ana Mažar, Vlasta Kunaver in Danica Milinar; čepijo — od leve: Nives Boršič, Marija Frantar, Mira Uršič in Irena Komprej.

Te stvari pa so na vse udeleženke bolj ali manj delovale tudi v psihološkem smislu, nam odvzemale voljo in upanje na uspeh. Napele smo okoli 3500 metrov vrvi. Po vsakem sneženju jih je prekrilo in znova jih je bilo treba odkopavati. Vsakič je bilo na novo treba delati gaz, ker je staro zasulo vsak dan.

Tudi težki nahrbtniki so delali svoje. Ekipa je počasi postajala utrujena in vsem se je rahlo začelo krhati zdravje, čeprav hujših obolenj ni bilo. Mogoče bi bilo dobro, če bi imele vsaj dva višinska nosača.

Tudi šotorčki Anapurna so sila tesni, čeprav so lepo izdelani in je njihov model zelo posrečen. Zato tudi nismo mogle dolgo zdržati na T0. V primeru slabega vremena, ko si ostal prikovan v ta mali šotorček, pa si postal ves trd.

Navsezadnje smo tam, kjer smo postavile T0, načrtovali postaviti bazni tabor. Nosači pa niso hoteli tovorov nesti tja. Dejali so, da so vse odprave imele bazo tu in da bodo tudi oni nesli le do sem. Da pa bi same selile celotno bazo, ni imelo smisla. Če bi imele bazo višje, bi si gotovo prihranile veliko poti in težke nošnje.

Na grebenu je bila težava glede postavljanja taborov. Nikjer ni bilo primernih prostorov. Greben sam je preozek in preveč izpostavljen vetru; pod grebenom pa je teren prestrm, led pa preveč trd, da bi vanj skopali primerno ploščad.

Greben sam je preozek in preveč izpostavljen vetru; pod grebenom je teren prestrm, na greben, se skoraj do višine piramide giblješ po njem gor in dol, ne da bi kaj pridobil pri višini. Med T1 in T2 je bilo le 150 metrov višinske razlike, plezanja v dobrih razmerah pa vsaj za šest ur (ob fiksnih vrveh). Od T2 do konca fiksnih vrvi oziroma do zadnje dosežene točke sta podobna višinska razlika in podoben čas.

Neprestano gor in dol, nešteto vrhov, vršičkov, rogljev. Vse to je požiralo tudi kilometre fiksnih vrvi. Priti na greben v območju vršne piramide pa je bilo nemogoče zaradi razli-tega ledenega slapu in velikega podiranja serakov prav na območju, kjer je greben pre-hajal v vršno piramido. Greben ima tudi več izrastkov.

Ekipa je bila popolnoma brez himalajskih izkušenj. Takšno vreme in dimenzije gre-bena so bile šok za vse. Resnično je bila za tako neizkušeno ekipo taka smer v takem vremenu pretežka. Greben je tehnično precej zahteven, vendar težave same po sebi niso bile tako hude, da jim ob lepem vremenu ne bi bile kos. Če bi bilo tu vreme tako stanovitno, kot je npr. v Pamiru, bi nedvomno uspele.

V takem vremenu bi bila naša smer najbrž tudi trd oreh za fante.

Našle smo fiksne vrvi Japoncev in Tržičanov. Bile so neuporabne, raztrgane ali globoko pod snegom. Zlasti japonske. Uporabile smo le nekaj njihovih klinov, ki so bili še vedno trdno zabiti. Večino pa smo jih lahko populile z rokami — skala je namreč do skrajnosti krušljiva.

Vendar je kljub neuspehu odprava imela določen smisel. Menim, da se v taki smeri mnogo naučiš, in če nič drugega, smo bogatejše za marsikatero izkušnjo o gorah. Škoda za neuspeh. Če bi uspele, bi to bila verjetno najtežja smer, kar so jih ženske kdaj same splezale v Himalaji.

SEZNAM PODJETIJ, USTANOV IN POSAMEZNIKOV, KI SO OMOGOČILI ODPRAVO:

Alpina, Žiri; Planika, Kranj; Univerzale, Domžale; Eta, Kamnik; Tosama, Domžale; Titan, Kamnik; Induplati, Jarše; Rašica, Ljubljana; Pletenina, Ljubljana; Tobačna tovarna, Ljubljana; Zito, Ljubljana; Sumi, Ljubljana; JUB, Dol; Mura, Murska Sobota; Zlatorog, Maribor; Metka, Celje; Toper, Celje; Fructal, Ajdovščina; Droga, Portorož; Mercator Sadje-zelenjava, Ljubljana; HP Kolińska, Ljubljana; HP Medex, Ljubljana; Lek, Ljubljana; Krka, Novo mesto; Angora, Ljubljana; Ljubljanske mlekarne; Motvoz in platno, Grosuplje; Berghaus, Velika Britanija; Köflach, Avstrija; Papi Sport, Opčine; Seven, Italija; Slovenija sport; Stubai, Avstrija; Marsteller and Killman, Essen; Merck, ZR Nemčija; Elkroj, Nazarje; Labod, Novo mesto; ABC Pomurka; Iskra Zmaj; Ladjedelnica, Koper; Litostroj, Ljubljana; Podravka, Zagreb; Kraš, Zagreb; Pliva, Zagreb; Ledo, Zagreb; Gavrilovič, Petrinja; Medimurska trikotaza, Cakovec; Iskra Iret, Trst; Croatia; telesnokulturne skupnosti Slovenije in Hrvatske ter občin Slovenska Bistrica, Koper, Ravne na Koroškem in Logatec; Koteles, Split; upravni organ Skupščine občine Ravne na Koroškem; Riko, Ribnica; EGD, Škofja Loka; Impol, Slovenska Bistrica; Intes-pekarina, Prevalje; Metalka, Ljubljana; Iskra — tozd Hipot; Iskra Commerce; Krka — tozd Kozmetika, Ljubljana; Emona Commerce-Hitachi; Emona Commerce-Marketing; Industrija usnja, Vrhnika; IMP, Ljubljana; Inex Adria Aviopromet; Agrotehnika Gruda; Avto-tehna — tozd Vozila; Avtocommerce — tozd Trgo-

vina; Iskra Commerce — zastopstvo tujih firm; Krka Marketing, Ljubljana; Daro, Izola; KLI, Logatec; IMP — tozd Inženiring; Emona Maksimarket; Inštitut Jožef Stefan; Zelezarna Ravne na Koroškem; Jugotekstil; Elektromehanika Mojškerč; Center slepih, Škofja Loka; Zelezarna, Jesenice; Ljubljanska banka; Slovenija-avto — Avtomerkur; Alpetour, Škofja Loka; Slovenijales; IPH — Isna industrija, Žitara vas; Iskra, Nova Gorica; Iskra, Trbovlje; Iskra IEZE; Sozd Iskra; Planinska društva: Logatec, Impol, Rašica, Ravne na Koroškem, Obalno, Mura, Agrostroj, STNS Postojna, Spik, Prevalje, Gorje, Dol pri Hrašniku, Vipava, PTT, Jesenice, Crna, Kočevje, Rogaska Slatina, Lenart, Srednja vas, Podbrdo, IMP, Gozd Martuljek, Gorazd Zavrnik, Sežana, Medvodde, Smarna gora, Slovenj Gradec, Snežnik, Metlika, Šoštanj, Tržič, Ljubno ob Savinji, Grosuplje in SCT.

Posebej se zahvaljujemo Planinski zvezi Slovenije in posameznikom, ki so pomagali odpravi na pot. Zlasti velja zahvala Juriju, Francu in Pavlu Kuna-verju, Mihi Potočniku, Mariji Vild, Mišu Skrlju, Franciju Lundru in Egonu Suhetnjaku, ki so z velikim prispevkom podprli našo odpravo.

Vsem mnogim posameznikom, ki so prav tako finančno podprli odpravo, pa jih zaradi pomanjkanja prostora ne moremo naštet, prav tako prisrčna hvala.

Posebna zahvala pa velja tudi Tonetu Škarji in Ivanki Komprej.