

Slovenski hmeljar

Prvi strokovni list za hmeljarstvo * Glasilo Hmeljarske zadruga, z o. j. * List izhaja redno vsak drugi petek * Naročnina letno 20 din, za inozemstvo 40 din, posamezna številka stane 2 din * Uredništvo in uprava: Celje, Vodnikova ulica 2. — Telefon št. 196

Leto XII.

Celje, 28. marca 1941

Štev. 7

In še bodo krčili

Zadnjič smo poročali, da je na Češkomoravskem že izdana naredba, po kateri se morajo izkrčiti vsi nasadi hmelja izven strnjjenih hmeljskih okolišev, pa tudi v strnjjenih okoliših morajo skrčiti za 40 %. Poleg tega pa bodo pred obiranjem še kontingentirali pridelek in bodo obrali le toliko hmelja, kolikor se ga bo predvidoma tudi dalo spraviti v denar. Sedaj pa so uredili površino nasadov in pridelek hmelja za leto 1941 tudi že v Nemčiji.

V Nemčiji tudi predvidevajo krčenje površine hmeljskih nasadov in po potrebi še kontingentiranje pridelka. Krčenje pa bo tu vsekakor le malo izdatno. Po tozadevni uredbi z dne 6. I. m. mora res vsak hmeljar skrčiti površino svojih hmeljskih nasadov za 15 %, izvzemši tiste, ki so jo za prav toliko izkrčili že lani, ne da bi nasadili kaj hmelja na novo. Znano pa je, da že lani vsak hmeljar 15 % svojega hmelja ni smel napeljati, ki mu zaradi tega seveda ni dal nobenega pridelka; tem pa letos sploh ne bo treba krčiti, pač pa v tem primeru lani na novo nasajenega hmelja ne smejo napeljati. Kakor iz tega sledi, bodo površino nasadov letos sicer res dokončno skrčili za 15 %, vendar bo donosna površina nasadov ostala ista, ker je lani v 15 % nasadov ostal hmelj nenapeljan in zato tudi ni dal nobenega pridelka. Krčenje nasadov bo torej v stari Nemčiji, kjer bo znašalo le 15 %, vsekakor mnogo manjše kakor v Češkomoravski, kjer znaša celih 40 %.

Razumljivo je, da je pri tako malo izdatnem krčenju površine nasadov treba zopet računati z nadprodukcijo hmelja. Prav temu pa se hočejo ogniti, ker imajo še s preobilnim lanskim pridelkom velike težave, kako ga vnovčiti, četudi se mora domača pivovarska industrija zalagati z njim daleč preko potrebe. Ker pa površine nasadov zaenkrat nočejo bolj izdatno krčiti, bodo tudi enostavno kontingentirali pridelek in s tem preprečili nad-

produkcijo. Vsakemu hmeljarju bodo pred obiranjem sporočili, koliko hmelja bo smel vnovčiti, da ga več ne bo niti obral; za prekoračenje določenega kontingenta predvidevajo stroge kazni. Ker pa je škoda truda in dela, ki ga imaš s hmeljem, če ga potem sploh ne smeš prodati, bodo že v najkrajšem času določili vsakemu poedinemu hmeljarju njegov kontingent. Razumljivo je, da bo vsak hmeljar obdelal potem le toliko hmelja, da bo dobil določeni pridelek, ostalega pa sploh že napeljal ne bo ali pa ga celó izkrčil in nasadil zato novega ali pa tudi ne. Prav zaradi tega se bo v celoti morda skrčila površina nasadov tudi za nekaj več kakor za 15 %, vsekakor pa bodo gotovo izkrčili mnogo starih nasadov in nasadili namesto njih nove, ki letos ne bodo dali še nobenega pridelka.

Kakor iz navedenega sledi, prave volje za res izdatno krčenje nasadov še ni nikjer. Povsod nekako oklevajo s tem, ker pač računajo, da bo vojne kmalu konec in bo šel potem hmelj zopet dobro v denar, pa se boje, da ne bi mogli izkoristiti dobre konjunktore, če bodo imeli premalo hmelja. Taki računi pa seveda niso pravilni, kakor smo že zadnjič omenili, kajti če ne bo pomanjkanja hmelja, tudi dobre konjunktore ne bo, na pomanjkanje hmelja pa ni računati, če se sedanja površina nasadov ne bo znatno skrčila. Evropa pridelala dandanes mnogo več hmelja, kakor pa ga more porabiti njena pivovarska industrija in se zato duši v nadprodukciji, ki jo more preprečiti le z izdatnim krčenjem površine svojih hmeljskih nasadov. Kontingentiranje pridelka pomeni le začasno odpomoč in če se bo od leta do leta ponavljalo, bo brezpogojno povzročilo tudi krčenje površine hmeljskih nasadov, ker nihče ne bo mogel in hotel pridelovati več hmelja, kakor pa ga bo mogel in smel vnovčiti. Na ameriškem kontinentu pa je prav obratno pomanjkanje hmelja, ker je skoraj ves uvoz in dovoz iz Evrope izostal, domači pridelek pa ne zadostuje. Zrav zato pa imajo tod sedaj dobro konjunkturo in

je večina letošnjega pridelka že sedaj prodana vnaprej. Razumljivo je, da se bo v teh okoliščinah površina nasadov hmelja v Ameriki izdatno povečala, ker tam hmeljarji prav tako kakor pri nas kaj radi povečajo površino svojih hmeljskih nasadov, če hmelj dobro prodajo in imajo izzadeno tudi za naprej dobre izgleda. Za boljšo ali slabšo hmeljsko konjunkturo pa je vedno merodajno v prvi vrsti razmerje med svetovnim pridelkom in svetovno porabo hmelja, pa bo merodajno to tudi po sedanji vojni, pa naj konča že kadar in kakor hoče.

Pravila

Združenja hmeljarjev za Slovenijo.

Ime, sedež in področje.

§ 1.

Na temelju Pravilnika o hmeljarskih društvih z dne 25. julija 1940 («Službeni list kraljevske banške uprave dravske banovine» št. 357/62) se ustanovi »Združenje hmeljarjev za Slovenijo« s sedežem v Celju. Njegovo področje obsega vse kraje v dravski banovini, kjer se prideluje hmelj.

Žig združenja je okrogle oblike z napisom: »Združenje hmeljarjev za Slovenijo v Celju.«

Naloga.

§ 2.

Združenje ima nalogo, da

1. zastopa in pospešuje koristi hmeljarjev;
2. skrbi za strokovno izobraževanje svojih članov s prirejanjem predavanj, razstav, tekmovanj itd.;

3. deluje za povzdigo pridelave hmelja;

4. skrbi za selekcijo hmeljske rastline;

5. prireja in vodi sezonske vzorčne sejme za hmelj, skrbi za propagando našega hmelja doma in v inozemstvu in za organizacijo vnovčevanja hmelja;

6. daje podatke in mnenja iz hmeljarstva, ki jih zahtevajo pristojna državna občna upravna in samoupravna oblastva, Kmetijska zbornica v Ljubljani in banovinska hmeljska komisija, in iz lastne pobude mnenja, poročila in predloge glede gospodarskih vprašanj, ki tičejo hmeljarstva;

7. vodi za svoje področje razvid (evidenco) o hmeljarjih in o površini zemlje, zasajene s hmeljem (kataster), in statistiko o pridelavi in prodaji hmelja;

8. pospešuje skupno nabavo hmeljarskih potrebščin po združnih ustanovah;

9. pospešuje ustanovitev podjetij, koristnih za pridelavo in vnovčenje hmelja, združenje samo pa ne sme opravljati nobenih trgovskih poslov;

10. po potrebi regulira cene hmelju z intervenčnimi nakupi po hmeljarskih združnih ustanovah.

Sredstva, s katerimi doseza svojo nalogo.

§ 3.

Sredstva združenja so:

1. prispevki včlanjenih hmeljarjev v višini 1 % za svoj hmelj dosežene prodajne cene; ta prispevek more občni zbor Združenja hmeljarjev tudi povišati, toda največ na 2 %; določeni odstotek mora kupec hmelja, ko kupljeni hmelj plačuje, odtegniti pridelovalcu od dosežene kupne cene in ga najdalj v 10 dneh izroči Združenju hmeljarjev na način, ki ga predpiše ban;

2. darila in volila.

Članstvo.

§ 4.

Vsaka fizična in pravna oseba, ki v dravski banovini prideluje hmelj na svoj račun (hmeljar), mora biti član tega združenja. Osebe, ki so že hmeljarji, ko se to združenje ustanovi, postanejo njegovi člani v trenutku njegove ustanovitve, ostale osebe pa tedaj, ko prično pridelovati hmelj na svoj račun.

Članstvo ne more prestatiti niti s prostovoljnim izstopom, niti z izključitvijo. Članstvo prestane samo če član preneha biti hmeljar.

Pravice in dolžnosti članov.

§ 5.

Vsi člani imajo enake pravice in dolžnosti.

Člani morajo podpirati združenje v njegovem stremljenju za napredek in dobrobit hmeljarstva; ravnati se morajo po njegovih pravilih, sklepih in navodilih.

Vsak član ima pravico, udeleževati se rednih in izrednih občnih zborov združenja z glasovalno in z aktivno in pasivno volilno pravico z izjemo v primerih, ki jih določa § 7. Vsak član ima tudi pravico do vseh ugodnosti in koristi, ki mu jih more nuditi združenje po svojem namenu.

Organi združenja.

§ 6.

Organi združenja so:

1. občni zbor,
2. upravni odbor,
3. uprava,
4. nadzorstveni odbor in
5. poverjeniki in poverjeništva.

Občni zbor.

§ 7.

Občni zbor je vrhovni organ združenja. Sestavljajo ga člani združenja.

Člani izvršujejo svoje pravice osebno in jih ne morejo vršiti po pooblaščenih, le nedoletni člani kakor tudi tisti člani, ki so pod skrbstvom, jih vršijo po svojih zakonitih zastopnikih, pravne osebe pa po osebah, ki jih za to pooblastijo.

Pravice voliti in izvoljeni biti nimajo člani:

1. ki jim je bila odvzeta z disciplinsko razsodbo (§ 20);

2. ki so bili obsojeni na izgubo častnih pravic, dokler ne predlože sodnega potrdila, da je prestala po zakonu v rozsodbi izrečena izguba častnih pravic;

3. ki niso jugoslovanski državljani.

Izvoljeni tudi ne morejo biti člani, ki se bavijo s trgovino s hmeljem na svoj račun ali z njenim posredovanjem.

Odredbi 3. in 4. odstavek veljata tudi za zakonite zastopnike in pooblaščenice po 2. odstavku.

§ 8.

Občni zbori so redni in izredni. Redni občni zbori se vrše po enkrat na leto in to vsaj do konca meseca maja vsakega leta, izredni pa, če to sklene upravni odbor ali če to zahtevata nadzorni odbor ali ena desetina članov s pismeno vlogo, v kateri označita, o čem naj občni zbor razpravlja.

Izredni občni zbor se mora sklicati najkasneje v treh tednih potem, ko sta ga zahtevala nadzorstveni odbor ali ena desetina članov. (Dalje.)

Razno

Danska je uvozila v prvem polletju 1940. leta 1059 stotov hmelja proti 1497 stotov v isti dobi prejšnjega leta.

Uvoz hmelja na Dansko je znašal predlani 5390 stotov proti 3629 stotov v letu 1938. Največ hmelja so uvozili predlani iz Nemčije, namreč 4641 stotov proti 1989 stotov v preteklem letu, potem iz Češkomoravske 400 (1175), iz Poljske 87 (380), iz Jugoslavije 158 (85) in iz Belgije 104 stote. Kakor je razvidno, se je v predpreteklem letu zelo dvignil uvoz hmelja iz Nemčije in deloma tudi iz Jugoslavije, dočim je uvoz iz Češkomoravske in Poljske nazadoval.

Hmeljarska poročila

Savinjska dolina: V hmeljski kupčiji zaenkrat ni dosti povpraševanja in je bilo zadnjih štirinajst dni le nekaj malega prometa po nespremenjenih cenah. Prodano je doslej iz prve roke le nekaj nad 30 % lanskega pridelka.

Vojvodina: Zanimanje in povpraševanje v hmeljski kupčiji je precej popustilo in zadnjih štirinajst dni pomembnejšega prometa ni bilo. Cene so ostale nespremenjene.

Nemčija: Ker je domača pivovarska industrija večinoma že prevzela zaloge hmelja, kakor so ji bile še na-

knadno predpisane, prevladuje na tržišču zelo mirna tendenca in je tudi prometa le malo. Cene so ostale nespremenjene, vendar so deloma le bolj nominalne. Za izvoz je bilo le nekaj manjših zaključkov.

Češkomoravska: Razpoloženje v hmeljski kupčiji je zopet bolj mirno, ker je domača pivovarska industrija že prevzela količine blaga, ki so ji bile predpisane, za izvoz pa tudi ni zanimanja in povpraševanja. Prometa je malo in pri redkih zaključkih se uveljavljajo le najnižje dopustne cene. Sicer pa je neprodanih v prvi roki še kakih 6000 stotov lanskega pridelka.

Splošno: Iz ostalih okolišev raznih držav ni nobenih zanesljivih novjših poročil. Za vnovčenje preostalih zalog, katerih je več ali manj še v vseh okoliših, v sedanjih razmerah ni lahko najti kupca.

Za dobro voljo

Ne pozna ga.

Mlad kmečki sin iz ribiške doline je odšel k vojakom. Prvi dan sreča v vojašnici častnika in ga seveda v svoji neizkušenosti ne pozdravi. Ta se ustavi pred njim in zakriči:

»Kaj me ne poznaš?«

»Neee! Pa menda niste tudi vi iz Ribnice?« se je glasil prostakov odgovor.

Razumljivo.

A.: Odkar ne kadim več, se počutim dosti bolje.

B.: Rad verjamem. Po tvojih smotkah mi je bilo tudi vedno slabo.

Hmelj je kalijeva rastlina!

Rastlinsko hrano kalij damo hmelju najbolje v obliki

48-52% žvepleno kislega kalija

ali pa **40⁰%-ne kalijeve soli**

Na 1000 rastlin 40 kg ali 120 kg po enem oralu, oziroma 200 kg na en hektar

Če hmeljsko rastlino založimo dovoljno s kalijem, dobimo obilnejše in tudi glede kakovosti čim najboljše pridelke

Hmeljarji naj si že sedaj zasigurajo potrebna kalijeva gnojila, katera se dobe v vsaki količini, da so jim pravočasno na razpolago

Elektromotorje znamke „Siemens“

- > vseh jakosti za vsa kmetijska in ostala dela
- > v veliki izbiri in po konkurenčnih cenah,
- > istotako popravlja vsakovrstne radio aparate in izvršuje električne inštalacije za razsvetljavo in motorje elektro in radiotehnično podjetje

ANTON DOBROTINŠEK
CELJE, GLAVNI TRG 16 * Telef. 240

Hranilnica Dravske banovine Celje — Ljubljana — Maribor

Pupilarno varen zavod.
Obrestovanje najugodnejše.

**Za vloge jamči Dravska banovina
z vsem premoženjem in vso davčno močjo.**

Izročajte denar

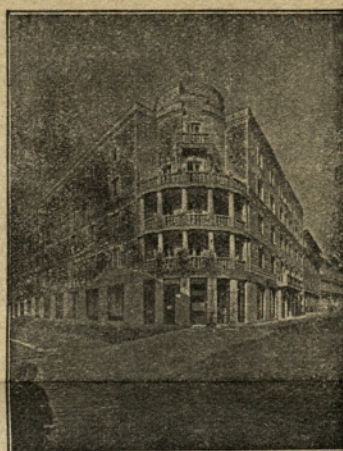
v zaupanja vredne domače denarne zavode, da se omogoči z oživitvijo denarnega obtoka delavoljnim našim ljudem zopet delo in kruh.

CELJSKA MESTNA HRANILNICA

(v lastni palači pri kolodvoru)

Vas vabi, da ji zaupate tudi Vi svoje prihranke, ker Vam nudi zanje s svojim premoženjem popolno varnost. Mesto Celje jo je ustanovilo že pred 72 leti in tudi še samo jamči zanjo z vsem svojim imetjem in z vso svojo davčno močjo.

Denarju, ki ga vložite, je vsakočasna, nemudna izplačljivost strogo zajamčena.



Sprejema hranilne vloge in jih obrestuje najboljše. Denar je pri njej naložen popolnoma varno. Za hranilne vloge jamči poleg rezerv in hiš nad 4000 članov - posestnikov z vsem svojim premoženjem

Ljudska posojilnica v Celju

registrovana zadruga z neomejeno zavezo
v novi, lastni palači na voglu
Kralja Petra ceste in Vodnikove ulice

HMELJARSKA ZADRUGA z o. j.

Skladišče Žalec

nudi svojim članom po najugodnejših cenah prisnana prvovrstne Holderjeve škropilnice vseh vrst, traktorje za oranje in okopavanje, rasna sredstva za zatiranje bolezni in škodljivcev itd.

