

LETO 1973

ŠT. 1

KLJUB VSEM TEŽAVAM, KI SO SE POJAVLJALE, PA SO SE NAŠLE TUDI REŠITVE

Industrijska cona na Viču raste naprej

V sedANJI FAZI GRADIMO NASLEDNJE OBJEKTE: proizvodno halo stavbnega mizarstva, podaljšek Veloxa, sušilnico in kotlovnico s silosi za odpadke in cisterno za tekoča goriva ter pomožne prostore

Pri celotni investicijski izgradnji je zagotovo najzanimivejše dogajanje izgradnja industrijske cone na Viču. O tem bi rad seznanil tiste naše bralce, ki imajo možnosti spremljati te investicije.

V sedANJI FAZI izgradnje se gradi stavbno mizarstvo, v katerega se bosta selila obrat Parmova in Slomškova. Hkrati pa dograjujejo tudi skladišče velox plošč in prostore za obrat gradbenih elementov.

Začetek te gradnje je padel v čas, ko je bila celotna industrijska cona šele projektirana. Zemljišče, na katerem poteka gradnja, pa je bilo še zasedeno z vrtički, travniki in barakami, v katerih je stanovalo precejšnje število stanovalcev, za vse te pa niso še imeli nadomestnih stanovanj.

Kljub vsem težavam, ki so se pojavljale, pa so se končno našle tudi rešitve. Ob polni angažiranosti vseh je le prišlo do preselitve, ki pa je vseeno zavrta tako, da smo kasnili z gradnjo. Ponovno planiranje gradnje in povečanje števila ljudi pri izgradnji je sicer to zakasnitev omilila, vendar je v celoti še nismo odpravili. Upamo pa, da bomo preko zime nadoknadili še tisto, kar je treba nadoknaditi.

V sedANJI FAZI gradimo v industrijski coni naslednje objekte:

1. Stavbno mizarstvo — proizvodna hala
2. Podaljšek Veloxa
3. Sušilnico in kotlovnico s silosi za odpadke in cisterno za tekoča goriva
4. Pomožne prostore.

1. Proizvodna hala stavbnega mizarstva je dolga 130 m in široka 30 m. Po dolžini je deljena v dva dela, in sicer je 80 m hale namenjeno strojni obdelavi in sestavi oken, medtem ko je 50 m objekta namenjeno lakirnici in skladišču gotovih izdelkov. Celoten objekt je izdelan iz betonskega skeleta (temelji in stebri), stene so izdelane iz veloxa, zatega z betonom, streha pa je izdelana iz lepljenih nosilcev, ki so v objektu vidni. Strop je vidni velox ter dodatno toplotno izoliran z mineralno volno. Celotna osvetlitev objekta je izvršena preko strehe, ker je objekt s strani obzidan, z ene strani z veloxom, z druge pa pride kasneje nov proizvodni objekt. Vse instalacije so vidne in so speljane zunaj. Električna instalacija je deljena v instalacijo za luč in moč. Luči so fluorescenčne svetilke speljane v višini objekta in obešene na jeklenih vrveh. Električna za moč pa je speljana v tako imenovanih zbiralnih koritih, ki omogočajo priključevanje strojev na različnih mestih in prestavljanje strojev.

Ogrevanje je izvedeno s pomočjo kaloriferjev, ki so montirani pod stropom. Poleg elektro in ogrevalnih instalacij je po celotni proizvodni hali stavbnega mizarstva izvedena tudi instalacija stisnjenega zraka. Na to instalacijo bo možno priključevati vse stroje. Voda bo v hali speljana le kot požarna voda v zidnih hidrantih.

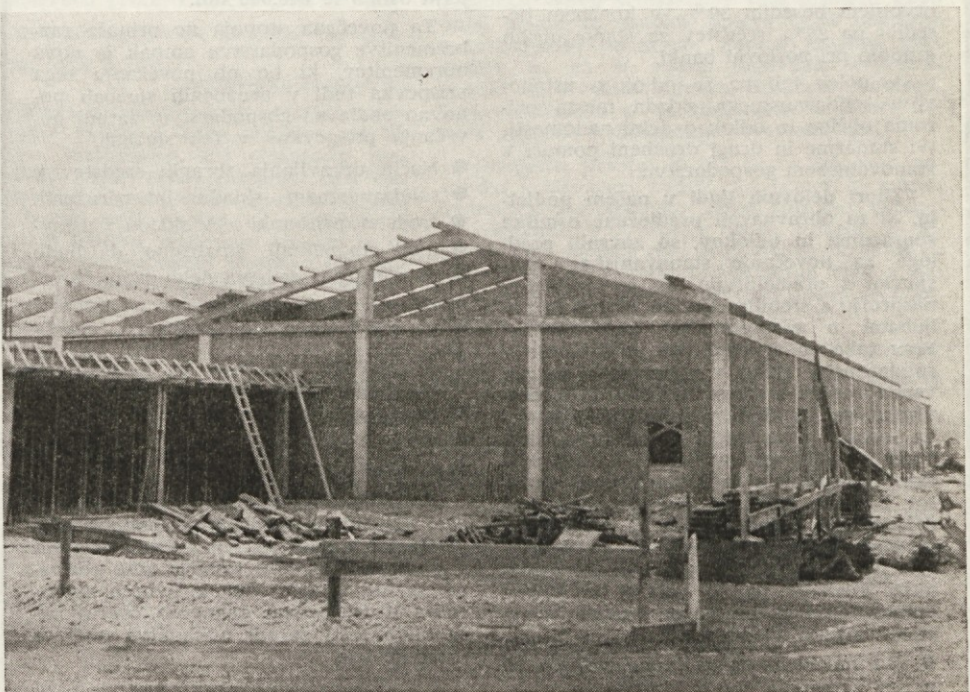
2. Podaljšek Veloxa bo služil za skladišče velox plošč in za izdelavo elementov iz velox plošč. Velikost objekta je 50 m × 45 m. Od tega bo 28 m dolžine objekta namenjeno za skladišče plošč, ostali del pa za proizvodnjo elementov. Objekt je zgrajen v enaki izvedbi kot celotna tovarna Velox.

3. Sušilnica in kotlovnica je poseben objekt, pri katerem bo sušilnica zavzemala glavni del površin, kotlovnica pa bo le kot prizidek. Objekt sušilnice bo dolg 60 m in širok 30 m. Same sušilnice bodo dolge 13 m, široke pa za vso širino objekta. Pred sušilnimi komorami bo odprt pokrit prostor kot lopa za manipulacijo lesa. Za sušilnimi komorami pa je večji prostor, v katerega bomo vlagali les po sušenju. Tako bo suh les v zaprtem prostoru.

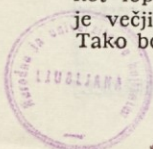
(NADALJEVANJE NA 2. STRANI)



Iz tal so pognali temelji naše nove tovarne v industrijski coni na Viču



Tam, kjer so nekoč bili vrtički, travniki in kjer so stale barake, se zdaj že zaznavajo obrisi bodoče tovarne



88870838

STALIŠČA, KATERA SO ZASTOPALI DELAVSKI SVET TER ZBORI DELOVNIH LJUDI, PODPIRATA TUDI SINDIKALNA ORGANIZACIJA IN ZK V PODJETJU

ZAKAJ »HOJA« NI PODPISALA

samoupravnega sporazuma o izločanju in usmerjanju sredstev za stanovanjsko gradnjo in družbenega dogovora o vezavi sredstev

Skupščina občine Ljubljana-Vič-Rudnik nam je 22. decembra posredovala v podpis »Samoupravni sporazum o izločanju in usmerjanju sredstev za stanovanjsko graditev, rekonstrukcijo in družbeno pomoč v stanovanjskem gospodarstvu« in »Družbeni dogovor o vezavi sredstev pri poslovni banki za kreditiranje stanovanjske graditve«. Sporazum in družbeni dogovor sta akta iz paketa predpisov s področja stanovanjske graditve, ki je bil v javni razpravi v mesecu oktobru in o katerem so razpravljali tudi zbori delovnih ljudi na naših obratih.

V javni razpravi so bili osnutki:

— samoupravnega sporazuma o izločanju in usmerjanju sredstev za stanovanjsko graditev, rekonstrukcijo in družbeno pomoč v stanovanjskem gospodarstvu, s katerim se podpisnice zavezujejo v bodoče izločiti najmanj 6% od bruto OD za stanovanjsko gradnjo,

— odlok o določitvi najnižjega odstotka sredstev za razširjeno reprodukcijo in družbeno pomoč v stanovanjskem gospodarstvu, s katerim občina predpisuje obvezno izločanje za stanovanjsko gradnjo v višini 6% od bruto OD za tiste organizacije, ki ne bi podpisale sporazuma,

— odlok o obveznem prispevku za družbeno pomoč v stanovanjskem gospodarstvu, s katerim predpisuje organizacijam družbenega dela izločanje 30% sredstev za stanovanjsko gradnjo (od 6%) za subvencioniranje stanarin — oziroma za družbeno pomoč,

— odlok o obveznem združevanju dela sredstev za kreditiranje stanovanjske graditve določa obvezno združevanje v prvotnem besedilu 30%, v končnem besedilu pa 25% sredstev za stanovanjsko gradnjo pri poslovni banki,

— poleg teh pa še odlok o ustanovitvi solidarnostnega sklada mesta oziroma občine in odlok o delni nadomestitvi stanarine in drugi družbeni pomoči v stanovanjskem gospodarstvu.

Zbori delovnih ljudi v našem podjetju, ki so obravnavali predložene osnutke sporazuma in odlokov, so zavrnil predloge za povečanje stanovanjskega prispevka z utemeljitvijo, da je predlog v nasprotju s stabilizacijskimi ukrepi in obljubami o razbremenitvi gospodarstva. Prav tako so smatrali, da je izločanje v solidarnostni sklad v višini 30% in obvezna vezava sredstev v višini 30% previsoka, saj bi kljub povečanemu prispevku ostalo organizaciji združenega dela manj sredstev na razpolago. Zaradi značaja našega dela in dislociranosti obratov Podpeč, Polhov Gradec in Rob, naši delavci niso zainteresirani za vlaganja v skupne sklade, iz katerih bi se financirala blokovna gradnja v mestu. Za pridobitev sredstev pa so delavci iz obrata Polhov Gradec predlagali revalorizacijo stanovanjskih kreditov.

● Vsa navedena zavrtnitvena stališča so bila posredovana So Ljubljana Vič-

- Rudnik, vendar je le 15% organizacij
- združenega dela bilo proti predloga-
- nim ukrepom vsled česar je občina
- predloge osvojila, mestna skupščina pa
- jih je dokončno potrdila 21. decembra
- 1972, stopili pa so v veljavo 1. 1. 1973.

Delavski svet je na seji 27. decembra 1972 obravnaval samoupravni sporazum o izločanju 6% sredstev za stanovanjsko izgradnjo ter družbeni dogovor o vezavi 25% izločenih sredstev pri poslovni banki. V obravnavi so bila potrjena stališča zborov delovnih ljudi vsled česar so člani delavskega sveta smatrali, da bi prekoračili pooblastila, če bi glasovali za sprejem in podpis sporazuma in dogovora. V obravnavi so bile izrečene tudi ostre kritike na račun sprejemanja vseh teh dokumentov s področja stanovanjske izgradnje, kajti ob sprejemanju samopriskpevka za vzgojno varstvene ustanove je bil predhodno izdelan program gradenj, medtem ko pri zbiranju sredstev v solidarnostni sklad in za obvezno vezavo, kjer se bodo združevala izredno visoka sredstva, ni za sedaj še nikakršnega programa.

Splošen dvig stanovanjskega prispevka predstavlja za naše podjetje zmanjšanje dohodka namenjenega za poslovni sklad za okoli 500.000 din, pri čemer ostane podjetju celo manj sredstev za stanovanjsko izgradnjo, s katerimi samostojno razpolaga.

Po dosedanjih stopnji 4% je bilo v letu 1972 zbranih sredstev v višini 961.000 din od česar je v podjetju ostalo 687.000 din, po novi stopnji 6% pa bi se isto v letu 1972 zbralo 1.441.000 din od česar bi podjetju ostalo le 648.000 din.

Ta povečana stopnja ne prinaša razbremenitve gospodarstvu ampak je nova obremenitev, ki bo ob povečanju tega prispevka tudi v družbenih službah ponovno padla na gospodarstvo, zaradi povečanja prispevkov v teh službah.

- Način upravljanja zbranih sredstev v
- solidarnostnem skladu in združenih
- sredstev pri banki ni v skladu z ustavnimi amandmaji. Smatramo, da bodo
- to odtujena sredstva delovnemu človeku, na katera proizvajalec ne bo mogel imeti nikakršnega vpliva — če se
- predstavnik v organ, ki upravlja in
- razpolaga s temi sredstvi, voli na 2.000
- zaposlenih delavcev. Tako bo vpliv ti-
- stih, ki ta zbrana sredstva ustvarjajo
- minimalen.

Stališča, katera so zastopali delavski svet ter zbori delovnih ljudi, podpira tudi sindikalna organizacija in organizacija ZK v podjetju. Delavski svet je tako soglasno zavrnil podpis samoupravnega sporazuma in družbenega dogovora, čeprav naše obveznosti zaradi odklonitve podpisa ostanejo iste.

REMŠKAR IVAN, dipl. pravnik



Tudi naši izdelki so vgrajeni v poslopje nove tovarne na Viču

KLJUB VSEM TEŽAVAM, KI SO SE POJAVLJALE, PA SO SE NAŠLE TUDI REŠITVE

Industrijska cona raste naprej

Skupna površina vseh objektov bo znašala 8.700 kvadratnih metrov

(NADALJEVANJE S 1. STRANI)

Kotlovnica ima velikost 20 m × 15 m. V kotlovnici bosta dva kotla, ki bosta proizvajala toploto za potrebe celotne industrijske cone. Od obeh kotlov je eden večji in drugi manjši. Manjši bo proizvajal toploto poleti, večji v hladnejšem prehodnem obdobju, pozimi pa bosta obratovala oba kotla. Kurjenje bo z lesnimi odpadki, ki pa jih je premalo, zato bo dodatno potrebno še tekoče gorivo. Poleg kotlovnice pa bo kompresorska postaja za proizvodnjo stisnjene zraka.

Objekt sušilnice in kotlovnice bo izdelan iz betonskih temeljev in stebrov, streha pa bo iz jeklenih nosilcev. Jekleno ostrešje je bilo izbrano zaradi požarne varnosti v kotlovnici.

Poleg kotlovnice je prostor za silos, ki bo služil za zbiranje lesnih odpadkov. Iz silosa bodo odpadki avtomatsko vodeni v kurišče kotla. Poleg tega pa bo tu tudi cisterna za kurilno olje.

4. Pomožni prostori so dolgi 40 m in široki 12 m. V teh prostorih bodo garderobe in sanitarije na eni strani, na drugi pa bodo jedilnice in kuhinja ter nujne obratne pisarne. Ta objekt je zgrajen le do polovice, kajti v prvi fazi, ko še ni vseh obratov v industrijski coni, tudi niso še potrebne vse pisarne. Tudi ta objekt je v betonski izvedbi in urejen tako, kot to zahtevajo potrebe in predpisi.

Če gledamo posamezne objekte, ti niso tako veliki, razen proizvodne hale, vendar pa postanejo objekti ogromni, če izračunamo njihovo skupno površino, ki znaša 8.700 m². To pa je že lepa tovarna.

- Ob začetku letošnjega leta so bili objekti delno že do-
- grajeni, oziroma so sedaj sredi intenzivne gradnje. Po-
- daljšek Veloxa je že zaključen, potrebno je samo obesiti
- svetilke na nosilce in objekt tehnično pregledati. Tovarno
- oken že pokrivajo, gradbena dela pa so v zaključni fazi.
- Pomožni prostori so gradbeno pripravljene že tako daleč,
- da je treba nanje postaviti streho. Sušilnice pa so šele
- začeli graditi. Sicer pa bodo že spomladi novi prostori
- čakali na svoje stanovalce.

inž. FRANC MERZELJ

Povečanje produktivnosti dela z uvedbo stanovanjskega prispevka

Boljše stanovanjske razmere zaposlenih bodo vsekakor vplivale na gibanje produktivnosti v perspektivi, kljub temu, da je trenutno pričakovati pritisk na inflacijo, kolikor bomo cene povečali, oziroma na standard zaposlenih, če bomo celotno povečanje stanovanjskega prispevka pokrivali iz OD

Proizvajalci morajo odločiti o delitvi dohodka, ki ga ustvarjajo. Predpogoj za odločanje pa je poznavanje strukture obremenitve neto osebnega dohodka na posameznega delavca, iz katerih se potem krijejo vse splošne družbene potrebe, kakor tudi spoznavanje strukture stroškov poslovanja podjetja in celotnega dohodka podjetja. Kot primer navajamo 9-mesečni obračun obrata Polhov Gradec.

● Tabela 1:

1. Neto izdelavni OD		7,75	7,75
2. Proračunski prispevek	12,00 %	0,93	0,94
3. Zdravstveno zavarovanje	10,46 %	0,81	0,82
4. Pokojninsko zavarovanje	18,25 %	1,41	1,44
5. Otroški dodatek	2,07 %	0,16	0,16
6. Dnevno varstvo otrok	0,65 %	0,05	0,05
7. Prisp. za zaposlovanje	0,29 %	0,03	0,03
Skupaj 2—7 bruto I	43,72 %	3,39	3,44
Vrednost bruto I		11,14	11,19
8. Stan. prisp. 2,86 %		0,32	0,32
9. Stan. prisp. za občino	0,34 %	0,04	
10. Stan. prisp. za borce	0,80 %	0,09	
11. Bosanska Krajina	0,70 %	0,08	
12. Nesreče pri delu	1,22 %	0,13	
13. Dodatno zdrav. zavarov.	0,22 %	0,02	
14. Dodatne pokojnine	0,30 %	0,03	
Dodatki na bruto I	6,44 %	0,71	0,72
15. Skupaj bruto II		11,85	11,91
16. Novi stan. prisp. 2,00 %		0,22	0,22
17. Skupaj neto + I + II + 2 %		12,07	12,13
18. Povečanje bruto II 17 : 15 %		1,86	2,36
19. Povečanje bruto I stan. pr. din		0,22	0,23
20. Procentualno povečanje bruto I		2,00	2,51

Prvi stolpec v tabeli prikazuje v prvi vrsti povprečni neto izdelavni OD, ki so ga prejeli delavci tega obrata. V postavkah 2—7 so razvidni zneski obremenitev bruto I. Neto postavka se tako poveča za 43,72 % ali na 11,14 din/h. Na ta znesek pa so se v letu 1972 obremenjevali še postavke od 8—14 v skupni vrednosti 6,44 % in tako dobimo bruto II v višini 11,85 din/h. V letu 1973 je povečana stopnja prispevka na bruto I za 2 % (postavka 16), kar znese 0,22 din/h. Bruto II izdelavna ura se poveča na 12,07 din pri istih neto prejemkih ali procentualno za 1,86 %, bruto I pa za 2 %. To povečanje pa velja le pod pogojem, da ne bodo narasle zaradi povečane stanovanjske stopnje tudi druge postavke iz bruto vrednosti, na katere se nanaša 2 % prispevek. Ker se ti stroški pojavljajo, sem poizkušal v drugi koloni upoštevati povečane obremenitve bruto II iz tega naslova. Pri postavki 2 in 3 je upoštevana delitev OD 50 %, pri ostalih postavkah pa 100 %. Ti podatki so le predvidevanja, ker s točno delitvijo na materialne stroške teh postavk in na izdelavne OD ne razpolagam, sigurno pa imajo stroški tendenco povečevanja. Tako dobimo povečano vrednost bruto I iz 11,14 na 11,19 din, bruto II pa iz 11,85 na 11,91 din. Te povečane vrednosti bruto II bi veljale, da celotno povečanje stroškov iz naslova povečanega stanovanjskega prispevka vržemo na gospodarstvo. To se bo sčasoma tudi zgodilo, kolikor tudi službe, ki se pokrivajo iz bruto II ne bodo zmanjšale svojih stroškov najmanj v višini povečanih obremenitev za stanovanjski prispevek. Na dobljeno vrednost 11,19 din sedaj dodamo 2 % novega prispevka

in dosejani odstotek bruto II, da dobimo novi bruto II v višini 12,13 din. Ta znesek pa je večji od prvotnega bruto II za 2,36 % oziroma od bruto I za 2,51 %.

Naslednja tabela prikazuje bremenitev bruto II izdelavne ure v višini 11,85 din/h s celotnimi režijskimi stroški, ki so bili v obravnavanem obdobju. Ta vrednost se poveča za postavke od 2—12 kot obratovna režija v skupni višini 20,20 din in 6,42 din kot upravna režija, da dobimo pod postavko 17 vrednost režijske ure.

Tabela 2

1. Izdelavni OD	11,85	12,13
2. Materialni stroški režije	1,32	1,32
3. Proizvodne storitve	1,35	1,35
4. Neproizvodne storitve	0,58	0,58
5. Dnevnice, terenski dodatek	0,58	0,58
6. Ostali materialni stroški	0,12	0,12
7. Amortizacija	3,70	3,70
8. Pogodbene obveznosti	1,87	1,87
9. Zakonske obveznosti	1,20	1,20
10. OD režije	7,25	7,40
11. Interne režijske storitve	0,50	0,50
12. Ostali režijski stroški	1,73	1,73
13. Obratovna režija skupaj	20,20	20,35
14. Upravna režija	6,42	6,48
15. Celotna režija	26,62	26,83
16. Vrednost izdelavne ure	11,85	12,13
17. Vrednost režijske ure	38,47	38,96
18. Povečanje izdelavne ure 0,28 din 100 %		102,36
19. Povečanje režijske ure 0,49 100 %		101,27
20. Povečanje izdel. ure 0,22 din 100 %		102,00
21. Povečanje režijske ure 0,43 100 %		101,12

- Ti podatki nam služijo kot osnova pri izdelavi kalkulacij. Za določen izdelek moramo vedeti potreben proizvodni čas izdelave, normalne porabe materialov in cene, da dobimo lastno ceno izdelka.

Ko govorimo o zmanjševanju stroškov, moramo vsekakor poseči v jedro stroškov, da jih potem lahko analiziramo. Pri običajnem razgovoru vidimo vedno samo izdelavni čas, številke pa prikazujejo zelo majhno udeležbo tega stroška v lastni ceni. Največ so udeleženi v vsakem našem izdelku materialni stroški in bi morali polagati racionalnemu trošenju teh največ pozornosti. Racionalnost se odraža v maksimalnem izkoriščanju in optimalnem izboru kvalitetnih materialov pri določenem izdelku. Pomembno postavko imajo tudi režijski materialni stroški. Prihranki pa nastanejo pri gibanju obsega proizvodnje navzgor zaradi določenih fiksnih postavk, ki niso odvisne od obsega proizvodnje. V našem podjetju zagotovo so rezerve v boljši organizaciji dela in večjem angažiranju režijskega kadra. To bi moral biti cilj slehernega režijskega delavca v podjetju. O teh gibanjih stroškov smo enkrat že pisali bolj detajlno, vendar smo jih želeli še enkrat poudariti kot posebno pomembne.

Če pogledamo sedaj zahteve, ki so bile postavljene pred nas vidimo, da se vrednost bruto OD poveča iz 11,85 na 12,13 din, to je za 0,28 ali 2,36 %. Režijska ura pa se poveča od 38,47 na 38,96 ali za 0,49 din/h oziroma 1,27 %.

Pri upoštevanju da se bruto II ne bo spremenil več kot za 2 % stanovanjskega prispevka, pa se povečajo vrednosti ure za 0,22 ali 2,00 % oziroma 0,43 din/h ali 1,12 %.

Če bi hoteli pokrivali te obremenitve samo s povečanjem produktivnosti delavcev, bi morali pri neto vrednosti izdelavnega OD 7,75 pridobiti 0,43 din ali 5,55 % oziroma 0,49 din ali 6,32 %. Za toliko bi morala narasti produktivnost proizvodnih delavcev. Vsi zaposleni v podjetju (proizvodni in režijski delavci), pa bodo morali prihraniti letno 508.683,04 din (po podatkih za leto 1972) ali 3,06 % od neto OD.

Ker tega ne bomo dosegli v celoti v našem podjetju kot tudi ne v ostalih podjetjih samo iz tega naslova, bo nastal pritisk na povišanje prodajnih cen. V primeru da se produktivnost ne poveča, se poveča vrednost režijske ure za 1,27 %. V našem podjetju predstavljajo direktni materialni stroški 52 % in ostali stroški 48 % lastne cene. To pomeni, da se bodo lastne cene povečale za 0,54 % oziroma 0,61 %. Če bomo dosegli dvig produktivnosti v mejah 3—4 % vseh zaposlenih, bomo s tem ustvarili povečan dohodek za pokrivanje povečanih obremenitev, vendar brez možnosti za povečevanjem realnih OD.

Boljše stanovanjske razmere zaposlenih bodo vsekakor vplivale na gibanje produktivnosti v perspektivi kljub temu, da je trenutno pričakovati pritisk na inflacijo kolikor bomo cene povečevali, oziroma na standard zaposlenih, če bomo celotno povečanje stanovanjskega prispevka pokrivali iz OD.

Pri konstantnih cenah delitve istega bruto produkta na več delov (za 2 % povečanje pri isti 100 % masi) se zmanjša udeležba ostalih postavk. To pomeni, da bi nastale spremembe v sedanjih delitvi. Ker pa se struktura delitve bruto I ne menja, bo nastal pritisk na inflacijo in bodo postale tako realne vrednosti zneskov bruto I pri isti strukturi na neto manjše in s tem primanjkljaji, kolikor ne bodo uspeli v določeni neproizvodni dejavnosti zmanjšati tudi dejansko svojih stroškov. V tem primeru bodo imeli nepokrite stroške, katere bodo pokrivali z inflacijskim denarjem. Končni rezultat take delitve je, da se vedno pojavljajo nepokriti stroški ali določeni nerešeni družbeni problemi, katere rešujemo s spreminjanjem strukture delitve oziroma z dodatnimi obremenitvami.

Drugačen položaj bi bil, če bi določeno postavko v strukturi znižali, pri čemer bi morali vedeti katero postavko lahko znižamo, predno se odločimo za povečanje druge. Vendar se odločimo raje po lažji poti in ne obdelamo postavk v delitvi, katere bodo prišle zaradi tega v deficit in ne bodo mogle pokrivati doslej že uobičajenih stroškov.

- Končno bi lahko rekli, da je za vse zaposlene v podjetju pomembno, da se zavedamo te obremenitve in zato skušajmo doseči izračunano potrebno povečanje produktivnosti v višini 3,06 % vseh zaposlenih oziroma 0,62 % od celotnega dohodka. Realno povečanje produktivnosti iz tega naslova pa lahko pričakujemo le, če bodo stanovali v stanovanjih, katere bodo zgrajena iz povečanega prispevka, tudi delavci našega podjetja.

PO LANSKOLETNIH EKONOMSKIH UKREPIH IN SPREMENJENEM REŽIMU UVOZA

Vedno več je domačega orodja

Z uvozom pa naj bi poslej nabavljali le specialno lesnoobdelovalno orodje, predvsem za obrat Podpeč

Naše podjetje uporablja uvoženo in domače lesno obdelovalno orodje. Prejšnja leta in v letu 1971/72 so skoraj vsi naši obrati uporabljali orodje, uvoženo iz Italije in Nemčije.

Z ekonomskimi ukrepi v letu 1972 in s spremenjenim režimom uvoza se je tudi v našem podjetju spremenil položaj glede nabave lesnoobdelovalnega orodja. V letu 1972 smo skoraj 100% prešli na domače tovarne TRO Prevalje in »Kordun« Karlovac. K temu nas je vodilo več vzrokov: cene uvoženih rezkarjev so se v letu 1972 povečale za 100%, zmanjšana je bila možnost hitre nabave zaradi celotnega postopka same nabave, možnost kontaktiranja in reševanja reklamacij pa je precej omejena.

Prav zaradi teh tehničnih in ekonomskih razlogov smo v lanskem letu nabavili iz tovarne TRO Prevalje vse orodje za Mizarstvo I in Mizarstvo II. Tako lahko že sedaj trdimo, da je po sedanjih izkušnjah z domačim orodjem v našem obratu Mizarstvo I kvaliteta rezkarjev enakovredna uvoženim. Ob koncu leta 1972 smo v Prevaljah nabavili tudi celotno garnituro rezkarjev za izdelavo novega tipa okna »Hojca«.

Če se ob tej priložnosti ozremo na razvoj tovarne TRO Prevalje vidimo, da je tovarna v zadnjem času zelo napredovala.

Iz starega obrata se je tovarna preselila v nov, moderen objekt. Kupili so precej novih strojev. Uspešno sodelujejo z zahodnonemško firmo Encko. Veliko dajejo za šolanje svojih kadrov in imajo dober perspektivni načrt. Trenutno je TRO Prevalje po naših izkušnjah najboljša domača tovarna rezkarjev, svedrov in HM krožnih žag. S stalnim sodelovanjem s predstavniki njihovega podjetja bomo in smo uspešno rešili tudi nekatere nastale napake in reklamacije. Zato upamo, da bomo tudi v prihodnje uspešno sodelovali z domačo strojno industrijo.

Z uvozom pa naj bi poslej nabavljali le specialno lesnoobdelovalno orodje, predvsem za obrat Podpeč. S postopnim uvajanjem domačih strojev pa bi tudi te zamenjali. Lahko pa trdimo, da je naročilo in nabava lesnoobdelovalnega orodja precej zahtevna, da nastopa veliko objektivnih in subjektivnih težav, katere pa bomo tudi v prihodnje uspešno reševali.

inž. PETER. JAKŠE

WORK FACTORJEV SISTEM ZA MERJENJE DELA

METODA PRIHODNOSTI

Res je sicer, da terja WF analiza več časa, ki pa se na koncu lepo obrestuje

S pojavom industrijske proizvodnje se je pojavil tudi problem merjenja dela oziroma normiranja. Kako normirec določi normo nam je gotovo že znano. Najprej si ogleda delovno mesto in nato s štoparico izmeri čas. Ali je ta čas določen pravilno ali ne, je verjetno problem skoraj vsakega normirca. Ker pa ni prvenstveno važno določiti samo čas za izvajanje dela, temveč je važnejše pokazati delavcu, kako najhitreje opravi delovno operacijo, se večkrat zgodi, da sam ne ve, katera metoda dela je najboljša. Takrat so nam v pomoč izkušnje, ki pa niso vedno najboljše.

Za poučevanje in merjenje dela so se razvili različni sistemi, med katerimi je pri nas zelo poznana REFA metoda dela. Skoraj vse do sedaj poznane metode so uporabljale pri merjenju dela štoparico. V zadnjem času pa se vse bolj uveljavljajo metode, ki uporabljajo vnaprej določene čase. Ena takih metod je Work Factor.

Zgodovina te metode dela sega v leto 1934, ko je začela skupina industrijskih strokovnjakov raziskovanje, ki se je končalo s tem, kar danes poznamo kot sistem Work Factor. Namen raziskovalnega načrta je bil, da bi ustvaril tehniko za merjenje dela, ki naj bi bila kar najbolj natančna in objektivna. Na tej tehniki naj bi temeljili tudi plačilni sistemi. Vsebinsko je šlo za to, da bi odpravili potrebo po štoparici in drugih napravah za merjenje časa in hkrati potrebo po človekovi presoji pri določanju množine izdelkov. V Sloveniji to metodo poučuje Zavod za avtomatizacijo Iskra — samostojni oddelek za študij dela, ki je tudi nosilec licenčnih pravic.

Oglejmo si to metodo na kratko:

Work Factor pozna osem standardnih elementov dela: gibanje, prijemanje, sestavljanje, izvajanje, razstavljanje, izpuščanje in umsko delo. Vsako delovno operacijo razdelimo na že našete standardne elemente dela. Razdelimo jo tako na posamezne gibe, ki jih v analizi podrobno opišemo. Za vsak gib iz tabele preberemo čas. Na dolžino časa tako vpliva dolžina giba, (ki je po osnovnem postopku WF razdeljena na 25 mm) in faktor-

je teže dela. Te faktorje dodajamo na gib, ki so potrebni s toleranco cilja, gibe z usmerjanjem, gibe z varnostjo in varovanjem, gibe s spremembo smeri (krivi gibe) in gibe s težo (odporom). Za vse naše našete dolžine in faktorje dela je pripravljena tabela časov. Tako nam res ni treba uporabljati štoparice. Merimo samo dolžino giba in določamo posamezne faktorje dela, ki so točno določeni s sistemom. Pri analiziranju starega stanja ali poučevanju novega se tako lahko odločimo za najboljši način izvajanja delovne operacije. Delovno operacijo moramo večkrat analizirati, da se lahko odločimo katere gibe lahko skrajšamo, kako čimbolj zaposlimo obe roki oziroma razbremenimo eno roko in podobno. Tako dobimo najkrajši čas, ki je potreben za izdelavo te operacije in tako torej določimo najboljšo metodo dela. S to analizo spozna WF analitik delovno operacijo boljše kakor pa mojster ali delavec, ki je to delo do sedaj upravljal. Zgodilo se je že (vedeti moramo, da v Sloveniji že več podjetij uporablja ta sistem dela), da je WF analitik analiziral delo svoje žene. Delavka (v tem primeru žena) se je skupaj z mojim strojem uprla in ostalo je pri starem načinu dela in, se razume, tudi stari normi. Po pregovornanju v družinskem krogu je le začela delati po novem in pokazalo se je v velikem preseganju norme, ki je bila za mojstra nenavadna. WF metoda se je tako izkazala kot pravilna.

Pri uvajanju te metode niletimo na kup problemov. Ze samo to, da starejše de-

lavce uči nekdo, ki ima neprimerno manj delovnih izkušenj, kakor pa mi, je nesprejemljivo.

Uvajanje Work Factor metode pa zahteva precej časa in predvsem dolgotrajno ter naporno delo analitikov. Ob vsem tem se lahko še vprašamo, ali analitik ne more zgrešiti. Seveda se lahko zmoti. Toda njegovo delo mora biti kontrolirano, da se tako odstranijo vse napake, ki jih je morda napravil. Kontrola norme, ki je bila določena s štoparico, pa vsi vemo, da ni mogoča. Še eno veliko prednost ima WF metoda. Povsod kjer jo uveljavimo oziroma uporabljamo, je delovni tempo enak.

Na koncu si še oglejmo katera področja dela WF obsega. Na prvem mestu je fizično delo, ki se ponavlja. To je delo z rokami, nogami, životom in prsti. Z WF metodo pa lahko merimo tudi čas za umsko delo. To je tako imenovani mento postopek.

In kje naj bi bila ta metoda v našem podjetju uspešna? Povsod tam kjer se faze dela ponavljajo, to je v proizvodnji, stavbnega pohištva, omarastega pohištva in galanteriji. Z gotovostjo si upam trditi, da je to metoda bodočnosti, katero bomo morali tudi mi prej ali slej sprejeti, če bomo hoteli popraviti naše osebne dohodek in uspešno prodajati naše izdelke na tržišču. Danes se za to metodo dela lahko najlažje odločimo. Verjetno bi se raje kdo odločil za katerega od sistemov, ki meri čas s štoparico kot na primer REFA, ki se je v nekaterih primerih izkazala kot zelo dobra. Vemo pa, da je že zastarela in je merjenje dela vse preveč odvisno od normirca, da ne govorimo o poučevanju dela, medtem ko se je Work Factor v obeh primerih izkazal kot zelo dobra metoda. Res pa je, da zahteva WF analiza več časa, ki pa se na koncu zelo lepo obrestuje.

inž. ANDREJ KOS

LANI V SELCAH, PORTOROŽU, STRUNJANU, FIESI, UMAGU IN NA KRVAVCU

Naše počitniške zmogljivosti so dobro izkoriščene

78 lastnih ležišč in 13 najetih je premalo za naše potrebe — Iskanje novih možnosti

Kljub temu, da kapacitete naših počitniških hišic niso tako majhne, saj obsegajo 78 lastnih ležišč in 13 najetih ležišč, so bile od začetka do konca lanske letovalne sezone polno zasedene.

Ker število letovalcev iz leta v leto narašča, kar je tudi naša želja, smo skušali razširiti zmogljivosti naših domov, vendar so sedaj slabi izgledi za to. Tako imamo v Umagu neizkoriščeno zemljišče, ki bi ga lahko koristno porabili za gradnjo novih počitniških hišic, še posebno zato ker vedno več ljudi želi letovati v Umagu. Vendar to sedaj ni mogoče, ker od občine Umag ne dobimo dovoljenja za gradnjo. Poizkušali smo urediti vsaj avto camp za lastne potrebe, vendar tudi to ne bo mogoče.

Druga možnost pridobitve novih ležišč bi bila v Strunjanu. Tu bo namreč občinski sindikalni svet Škofja Loka gradil nove turistične objekte. Lahko bi sodelovali z deležem sredstev pri gradnji le-teh in si tako zagotovili nove zmogljivosti. Ta možnost bi prišla v poštev, če bi razpolagali s potrebnimi sredstvi.

Prizadevali se bomo najti rešitev, da bi čim več našim delavcem lahko omogočili prijeten dopust na morju ali v gorah.

Zdaj pa si še pogledjmo, koliko nas je letovalo in kje:

Počitniški dom	letovalo oseb	delavcev	dni	družin. članov	dni	upok. Hoje	dni	tujih	dni	skupaj vseh noč
Selce camp	112	25	192	42	332	—	—	45	353	877
Selce privat	41	12	120	17	170	—	—	12	114	404
Porto.ož	185	57	441	97	719	3	24	28	208	1392
Strunjan	68	17	137	35	277	1	8	15	100	522
Fiesa	110	25	152	55	334	2	27	28	190	703
Umag	268	47	319	113	808	3	21	105	731	1879
Krvavec do 31. 10.	159	33	81	20	61	—	—	106	377	519
	943	216	1442	379	2701	9	80	339	2073	6296

MAJDA KUCLAR

NAŠA SINDIKALNA ORGANIZACIJA PRED NOVIMI NALOGAMI

Pot do sodobne organizacije dela

Med najvažnejšimi nalogami sindikalne organizacije je sodelovanje pri stabilizacijskem programu podjetja — Breme stabilizacije moramo porazdeliti tako, da bomo zagotovili povečanje osebnih dohodkov delavcem z najnižjimi osebnimi dohodki — Podpora akciji za reševanje stanovanjskih problemov

Zadnji delovni dan minulega leta sta bila izvoljena nov izvršni in nadzorni odbor osnovne sindikalne organizacije na upravi HOJA, Ljubljana. V izvršnem odboru so naslednji člani: Tehovnik Anton, Nartnik Lado, Petač Marjana, Kenig Stane, Kuclar Majda, Košak Katja, Kern Bojan, Čebular Franc in Prebil Ivan.

Nadzorni odbor pa sestavljajo tile: Logar Marija, Hrzenjak Saša in Pečevnik Jelka.

V dveletni mandatni dobi bo morala sindikalna organizacija uspešno delovati in sodelovati z organi upravljanja na vseh področjih, predvsem pa pri reševanju najbolj perečih problemov delovne organizacije in položaja delavca v njej. Naloga sindikalne organizacije je, da podpre postopno spreminjanje starih organizacijskih oblik in organizacijo dela, na podlagi načela združevanja temeljnih organizacij združenega dela v organizacijo združenega dela, pa tudi izstopanja iz enih in pristopanja k drugim, kar naj omogoči nastajanje novih, sodobnih kompleksov, v katerih bosta jasno določena skupni interes in samoupravna samostojnost. Treba si bo prizadevati za graditev sodobne organizacije dela, ki ustreza samoupravnim odnosom.

Pri svojem delu mora sindikalna organizacija stremeti predvsem za tem, da ostane humana organizacija, istočasno pa bo opozarjala tudi na morebitne nepravilnosti, do katerih bi lahko prišlo, tako pri organih upravljanja, kakor tudi med člani delovne organizacije in mora že v začetku takoj odločno pristopiti k delu, tj. k reševanju problemov.

Smatram tudi, da mora biti izvršni odbor sindikalne organizacije, poleg ostalih nalog, ki jih ima, oporni stebri delavcev v delovni organizaciji, da bodo lahko uspešno reševali naloge, ki so postavljene pred njimi v letošnjem in naslednjih letih.

Med najvažnejšimi nalogami sindikalne organizacije je sodelovanje pri stabilizacijskem programu podjetja. Zavzeti se moramo za zaščito življenjske ravni delavcev z najnižjimi osebnimi dohodki. Breme stabilizacije moramo porazdeliti tako, da bomo zagotovili povečanje osebnih dohodkov delavcem z najnižjimi osebnimi dohodki.

Vso podporo bomo nudili pri akciji na neposrednem uvajanju ustavnih dopolnil in realizaciji le-teh v praksi, in sicer s prenosom pravic in dolžnosti odločanja o bistvenih problemih upravljanja, na neposrednega proizvajalca. Sprejeto je že bilo stališče, da se formirajo delovne skupine, v katerih bi se lahko hitreje obravnavali določeni predlogi in vprašanja, ki so bistvenega pomena za delovno skupnost podjetja kot

celote. Delovne skupine bodo že takoj v začetku leta morale zaživeti in se uveljaviti s svojim delovanjem.

Obveščeno delavcev v vseh vprašanjih, ki zadevajo njihov položaj v združenem delu, mora biti popolna in ustrezna. V pogojih poglobljenega samoupravljanja postaja ustrezna obveščeno delavcev nujnost, da bodo lahko pravilno in odgovorno odločili o svojem položaju v delovni organizaciji in odgovorno in uspešno opravljali svoje delo.

Poskrbeti moramo tudi za odpravljanje slabih medsebojnih odnosov, ki so odraz določenih slabosti v delovni organizaciji. Vzrokov je lahko več. Mislim, da bomo z zblizevanjem mladine s starejšimi člani kolektiva dosegli boljše razumevanje in posluš za težave sodelavcev. Ena od oblik zblizevanja je tudi organizacija občasnih ekskurzij na obrate, med delavce v proizvodnji, rekreativna športna dejavnost, to so športna tekmovanja, predvsem v zimskem času smu-

čanje, v poletnem času pa krajši izleti v naravo, razumljivo v danih možnostih, ker moramo v letu 1973 še posebej paziti, da bomo varčno gospodarili. Za vsako delovno organizacijo je zelo važno, da ima ustrezno število šolanih in poklicno usposobljenih kadrov. Trudili se bomo, da bi čim več delavcev dokončalo oziroma nadaljevalo šolanje in izpolnjevanje na delovnem mestu.

Pomembna je tudi družbena prehrana. Prizadevali si bomo, da bo družbena prehrana tako organizirana, da bo dostopna vsakemu zaposlenemu delovnemu človeku v naši organizaciji.

Prav tako bomo še nadalje podpirali akcijo za reševanje

stanovanjskih problemov tistih delavcev, katerim je ogrožena celo najnujnejša raven življenjskega standarda.

Kakor je razvidno, stojijo pred osnovno sindikalno organizacijo številne naloge. Prepričani smo, da se bo v teku poslovnega leta pokazalo še mnogo težav, ki jih bo treba uspešno premostiti. Za tako delo pa bo potrebno usklajeno sodelovanje prav vseh delavcev združene organizacije dela, veliko razumevanja in tudi trdega dela, vse to pa se bo obrestovalo v boljšem poslovnem uspehu in v napredku vsakega posameznika.

Predsednik izvršnega odbora OSO
MARJANA PETAC

KAKO BOMO OBLIKOVALI SAMOUPRAVLJANJE V PODJETJU

Ustavna dopolnila v praksi

Zvezno posvetovanje, ki ni dalo zelenih informacij in napotkov

Konec decembra lani je bilo jugoslovansko posvetovanje o uvajanju ustavnih dopolnil v praksi s posebnim poudarkom na formiranju temeljnih organizacij združenega dela — TOZD.

Posvetovanje je bilo zelo zanimivo, saj je bilo možno spoznati sisteme organizacij pomembnejših jugoslovanskih podjetij, kakor tudi mnogo dilem, na katere so naletele posebne komisije pri določanju nove samoupravne organizacije, podobno kot v našem podjetju. Da ne bi hvalili tistih stvari, ki so dobre in jasne, o teh se tudi vedno največ piše in govori, bi se raje ozrl na dostikrat omenjene dileme od posameznih predstavnikov delovnih organizacij. Pri tem bi poudaril nepripravljenost organizatorjev tako velikega skupa ljudi iz delovnih organizacij, da bi na vprašanja, ki nastajajo pri formiranju TOZD, dali konkretne odgovore.

Z ene strani se tolmači, da ustavna dopolnila popolnoma jasno precizirajo obliko organizacije samoupravljanja v TOZD, da se odločanje ustrezno decentralizira, pri konkretno postavljenem vprašanju, kako rešiti problem v podjetju, pa ni bilo možno dobiti odgovora in celo rečeno je bilo, da tudi v bodoče ni pričakovati neke institucije, ki bi lahko odgovarjala na postavljene dileme. Ker smo tako v podjetjih prepuščeni samim sebi, čakamo na rešitve drugih podjetij ali pa nočemo zaostajati in kopirati drugih in se sami odločimo za obliko samoupravljanja, ki v celoti upošteva ustavna dopolnila, vsaj po naši najboljši presoji, vendar z istočasno bojaznijo, da ne bomo napravili kakšne napake, kot jih je zelo pogosto slišati v obliki tehnokratizma, birokratizma, bojazni za položaje itd. Če obravnavam to problematiko s projektantskega stališča, npr. tehnološkega procesa, je potrebno v tehnolo-

škem procesu točno predvideti tehnologijo, stroje, kapacitete, delovno silo, da bo možno napraviti izdelek, ki se odraža v svoji kvaliteti, času izdelave ter porabi materialov oziroma stroških. Delavec, ki dela na kateremkoli delovnem mestu v celotnem tehnološkem procesu, mora točno vedeti, kakšno nalogo ima in če kaj ne ve, dobi na zastavljeno vprašanje tudi odgovor. Nasprotno temu pa je posebna komisija, ki je zadolžena za izvajanje ustavnih dopolnil v podjetju prepuščena težko razumljivim tolmačenjem.

Na posvetovanju je bilo izraženo tudi mnenje, da bi morali napraviti primer vzorčnega podjetja, če ne konkretnega pa nekega izmišljenega x podjetja, katero bi bilo osnova za prilagajanje organiziranja samoupravljanja v ostalih podjetjih. Predlog je bil zavrnjen z obzornostjo, da je organizacija samoupravljanja stvar samih delavcev v delovnih kolektivih in ne bi bilo sa-

moupravno, če bi obliko predlagal nekdo drug, ali če bi jo kopirali.

Torej samoupravljanje v podjetju moramo oblikovati sami, pri čemer je pričakovati različne stopnje samoupravljanja v posameznih podjetjih. To pa bo rezultat človeškega, tehnološkega, ekonomskega, lokalističnega faktorja, kajti ustavna dopolnila ne povedo, kako rešiti celotno hierarhijo samoupravljanja. Od amandmajev to sicer niti ni moč pričakovati, toda nekdo bi pa le moral te stvari vedeti ter jih pravočasno tolmačiti in usmerjati rešitve pri konkretno postavljenih vprašanjih. Zato ne vidim vzroka za počasno uvajanje ustavnih dopolnil v nezainteresiranosti ali celo upiranju; nasprotno, celo želeli bi to čimprej speljati, a obstaja bojazen, da bodo nehotne storjene napake, ki bi sprožile neupravičeno kritiko.

Če bi delo, ki je bilo vloženo v uvajanje ustavnih do-

polnil spremenili v čas in obračunali stroške, bi dobili številke, ki ne bi bile majhne. Gledano z ekonomskega stališča bi bilo najbolj primerno dati te predloge v obdelavo sposobnim strokovnjakom, ki so za to specializirani in bi izvedli celoten postopek mnogo hitreje in uspešneje. Tako pa mnogim delavcem iz delovnih organizacij spoznavanje vseh nadržbnosti dosedanjega samoupravljanja, bodoče oblike samoupravljanja, oziroma spoznavanje razlike med dosedanjim in bodočim, vzame mnogo časa. Seveda si lahko različno tolmačimo delitev 100 % delovnega časa na proizvodno delo, ozko vezano z delovno organizacijo in udeležbo dela v celotnem delovnem času na spoznavanje družbenih dogajanj. Neka sorazmerja zagotovo morajo biti, vendar so najboljša tista, ki dajejo družbeno gledano — največjo produktivnost.

- Glede na postavljene dileme na samem posvetovanju pa pričakujem, da bomo dobili rešitve in odgovore vsaj v obljubljenih sklepih s posvetovanja, te pa bomo potem objavili tudi v našem glasilu.

inž. CIRIL MRAK

RESITEV NAKLADANJA VAGONOV Z VILIČARJEM

Hitreje, lažje in varneje

Pravo metodo dela je našel voznik viličarja Franc Brezic

V dnevnem tisku večkrat čitamo o raznih nagradah in priznanjih za uspešno delo, za izboljšave itd.

Nagrajenci so ponavadi ljudje, ki se profesionalno ukvarjajo s problemi proizvodnje, ali iščejo nove poti na področju oblikovanja. Vse premalo pa posvečamo pozornost za razne na videz nepomembne izboljšave delavcev v neposredni proizvodnji, ki ne samo, da delavcu olajšajo delo, ampak vplivajo na dvig proizvodnje, kar ima za posledico tudi večji ekonomski učinek.

Vem, da je bilo raznih izboljšav v HOJI precej, ki pa jih nismo zaznali, ali pa nam pravilnik ni dopuščal, da bi delavce ustrezno nagradili.

Na žagi Škofljica vršimo odpremo žaganega lesa kamionsko ali vagonsko. Pri vagonski odpremi pa večkrat naletimo na težave pri sa-

mem nakladanju. Vagoni za prevoz lesa morajo biti praviloma opremljeni z ročicami, ker teh vagonom primanjkuje smo primorani nakladati tudi visokostenske vagonne, katerih stranice so visoke 150 cm. Pri starem načinu nakladanja je viličar prinesel paket desk k vago-

nom in jih postavil na zato pripravljene koze, s katerih so delavci prekladali deske v vagon. Najpogosteje so delavci prekladali deske kar z vilič v vagon. Pri debelini desk do 38 m/m se je opravljalo prekladanje še razmeroma z lahkoto, čeprav je potekalo počasi. Z debelino

pa se teža dela stopnjuje in nastopa nevarnost težjih poškodb.

Kako rešiti ta problem, ki je bil stalno prisoten, je dal razmišljati vodstvenemu kadru in vozniku viličarja. Poizkušali smo več metod dela, pravo metodo dela pa je našel sam voznik viličarja Brezic Franc — imenovani Izanc. Na voziček teleskopa je montiral dva kavlja z nosilnostjo 2,5 ton in jih opremil z jekleno vrvijo.

Pri nakladanju vagonov demontira vilice, paket objame z jekleno vrvijo, med paket in teleskop vloži kos lesa, da dobi željen nagib, ki mu omogoča, da paket lepo zdrсне v vagon.

Ta skromna priprava, ki stane le 320 din in domiselnost delavca sta nam rešili velik problem.

Dosegli smo:

1. Čas nakladanja se je zmanjšal za 200 %.
2. Delo je lažje in varnejše, saj delavec ne preklada težkih plohov.

3. Viličar opravlja še druga dela, ker ni angažiran samo pri nakladanju vagona in ne čaka, da ga delavci razložijo.

To je ena od izboljšav, ki sem jih odkril na našem obratu in mislim, da je treba delavca ustrezno nagraditi in s tem dati spodbudo, da vsi razmišljajo o boljnih metodah dela.

inž. CIRIL ŽIVIC

Uredništvo našega glasila si bo v prihodnje prizadevalo obveščati kolektiv o zanimivostih z obratov na področju novatorstva. S tem odpiramo tudi novo rubriko in prosimo za prispevke. Tokrat objavljamo tri prispevke, in sicer z obratov Mizarstva II, Škofljica in Podpeči.

V isto rubriko sodijo tudi omare sistema ABC projektanta arhitekta dipl. ing. Saša Lazarja, o čemer smo obširno pisali že v prejšnji številki.

Tako želimo dati javno priznanje uspešnejšim delavcem na tem področju s ciljem, da spodbudimo tudi ostale člane kolektiva.

USPEŠNO LANSKOLETNO POSLOVANJE V MIZARSTVU II.

Racionalno delo vodi do uspeha

Operativni tehnik Tine Erjavc ima precejšnje zasluge pri doseženih uspehih

Glede na izredno uspešno poslovanje pohištvne dejavnosti v letu 1972 v obratu Mizarstvo II smo se pozanimali za vzroke tako ugodnih rezultatov pri Tinetu Erjavcu, ki dela na delovnem mestu operativnega tehnika za tovrstno dejavnost. 11-mesečni plan proizvodnje je bil dosežen s 110 %, stopnja čistega dohodka pa z 12,7 % in se uvršča s tem med najbolj akumulativne dejavnosti tega leta v podjetju. Pri pregledu 11-mesečnega obračuna lahko zaključimo, da je bilo poslovanje celotnega obrata v lanskem letu zelo uspešno.

● V čem so glavni vzroki za doseganje rezultatov v pohištvu? — smo vprašali Tineta Erjavca.

V lanskem letu smo delali v glavnem pohištvu po naročilu, kar sodi v našo specialnost, hotelsko opremo, veliko pa je bilo tudi kombiniranih delovnih nalogov s stavbeno dejavnostjo, predvsem za stanovanjsko izgradnjo. Lahko bi rekli, da smo se v preteklem letu izredno lepo dopolnjevali v proizvodnem programu med pohištvno in stavbeno dejavnostjo pri opremljanju zgradb z lesenimi izdelki v celoti. Taki nalogi včasih prinesejo določene težave, vendar moram poudariti, da smo našli v lanskem letu razumevanje na liniji komerciala - obratovodstva - pohištvu - stavba. Nadalje so bila za nas ugodna naročila, primerne serije in primerne prodajne cene. Novi stroj za robno furniranje nam je znatno povečal produktivnost in zmogljivost oddelka pri istem številu zaposlenih, poleg tega pa omogočil, da smo sprejemali naročila, katerih brez stroja sploh ne bi mogli izdelati. Ti pogoji so nam dali poleta k intenzivnemu delu na detajlni pripravi delovnih nalogov od materialnih listov, planiranja časov izdelave, rokov izdelave, sinhronizacije naročil ob sklenitvi pogodbe, do končne montaže s stalnim spremljanjem dejanske dovršenosti objektov, za katere smo izdelovali opremo.

Moram poudariti tudi izredno prizadevanje vseh pohištvnih mizarjev skupaj z vodjem pohištvnega oddelka Tonetom Gromom. Njihova sposobnost je znana širom po Jugoslaviji, saj izdelujemo tako kvalitetne izdelke, da služijo mnogi objekti za vzor.

Veliko pozornost sem posvečal izkoriščanju in racionalizaciji materialov. V tem je bilo veliko uspeha. Pravilen izbor materialov ima veliko vlogo na gibanje lastne cene, posebno še, ker predstavljajo v celotni strukturi cene izdelka močno udeležbo. Izdelavni čas lahko zmanjšamo na minimum pa bo nalog v izgubi, če ne bomo pazili pri nabavi in izkoriščanju vhodnih materialov. Racionalno delo v celotnem

postopku tehnologije, ki se zateva od proizvodnega kot režijskega delavca, pa daje tudi maksimalne uspehe. Nekako v krvi imamo izpolnjevanje pogodbenih rokov, zato včasih delamo tudi v popoldanskem času, samo da zadostimo kupcu. Penalov do sedaj še nismo plačali.

● Kako pa selitev v ICV?

Po perspektivnem razvojnem programu se bo dejavnost pohištvna razvijala na obratu Polhov Gradec. Tako ni izglede, da bi na Vičuobrata in tudi drugih je, da

delali kaj večji obseg od sedanjega. Teh stvari sicer ne zasledujem prav dobro, ker nisem s tem neposredno zadržan in imam svojega dela dovolj. Vendar imam občutek, da bom izgubil delovno mesto, če ne bo na novi lokaciji pohištvne proizvodnje. V stavbeno dejavnost je verjetno ne bom mogel ziveti. Moja želja, celotnega ni izglede, da bi na Vičuobrata in tudi drugih je, da

bi delali pohištvno še vnaprej, najmanj pa v obsegu, ki je potreben za dopolnjevanje stavbenih delovnih nalogov.

- Operativni tehnik Tine Erjavc je vsekakor zaslužen
- za dosežene rezultate v tej dejavnosti poleg ostalega vodstvenega kadra na obratu in zato zasluži posebno pohvalo v našem tovarniškem časopisu, katero mu jo v imenu celotnega kolektiva podjetja izreka uredništvo z željo, da bo to vplivalo tudi na vse režijske kadre k intenzivnejšemu delu na tem področju.

V NAŠEM OBRATU V PODPEČI

MNOGO NOVIH PRIDOBITEV

Konstrukcija novega stroja je v celoti delo vodje vzdrževalne službe Staneta Smoleta

V preteklem letu je bilo na našem obratu mnogo novih pridobitev, ki so v prejšnji meri vplivale na boljše počutje v kolektivu in boljši uspeh obrata. Novosti bi nanizal kar po oddelkih, čeprav si v vrstnem redu tako ne sledijo.

V razzagovalnici je bilo montiranih dvoje novih strojev: robilnik in formatna prirezovalka. Pred kratkim je bila montirana še valjična proga med dvema zaporednima strojema. Na obeh strojih se les laže in kvalitetneje obdelava v primerjavi s prejšnjim postopkom. Z valjično progno pa je odpadel velik del transporta težkih stojk. Koristnost valjične proge je bila opazna takoj v večjem efektu dela na medsebojno povezanih delovnih mestih.

V strojnem oddelku je bil položen težko pričakovani asfalt. Pri ponovni razmestitvi strojev se niso montirali v liniji, ampak v manjših strojnih grupah. Z grupira-

njem strojev je zopet odpadla velik del transporta, hkrati pa se je zmanjšalo še število posluževalcev strojev. Za primer naj navedem potek istega dela po starem in novem postopku. Potrebno je napraviti vez na utor in pero. Stari postopek:

1. Razrez po risu.
2. Poševni prirez.
3. Rezkanje utora in peresa.

Za opravljeno delo so potrebni trije zaposleni. Pri delu v strojni grupi opravi to delo en sam človek. Žagar na tračni žagi prereže po risu, prerezane kose vloži v šaržer avtomata za utor in pero, ta pa ga izreza in ga po končani operaciji transporti-

ra do zbirnega zaboja. Pred končno fazo izdelave je še eden izmed rezkarjev za utor in pero, na katerem se bodo izdelovale vezi za lomljenje obešalnikov, ki se jih še vedno izdeluje ročno.

V površinskem oddelku je bil montiran polavtomatski stroj za poševni prirez in vrtanje prečk. Delovna operacija se sedaj opravi na enem delovnem mestu z enim zaposlenim, prej pa se je opravilo delo na dveh ločenih mestih z dvema zaposlenima in samo nekaj večjo zmogljivostjo.

Velika pridobitev je tudi dograditev in asfaltiranje podaljška skladišča gotovih izdelkov. Za tolikšno količino

obešalnikov in tako veliko število variant je bilo dosedanje zelo tesno. Sedaj bo preglednost tudi mnogo večja vsled grupacije tipa izdelka na točno določenem območju.

V pomožnih delavnicah sta pričela obratovati dva brusilna stroja za orodje in stružnica v mehanični delavnici. Ob rob vseh teh novosti je posebej poudariti to, da je bilo z vključevanjem novih strojev prihranjeno na času in na delovni sili. Pomembno pa je tudi to, da so bili vsi stroji izdelani doma, v lastni mehanični delavnici. Stroji so pred pričetkom obratovanja dobili tudi atest od Zavoda za varstvo pri delu. Konstrukcija stroja je v celoti delo vodje vzdrževalne službe Staneta Smoleta.

TUDI KONEC MINULEGA LETA

Srečanje z jubilanti

Na slovesnosti je govoril generalni direktor podjetja inž. Jože Kovač

Že po ustaljeni navadi je leta srečanje z jubilanti, ki bilo tudi konec minulega so bili v drugi polovici lan-

skega leta zaposleni v našem podjetju že 10, 15, 20 ali celo 25 let.

JUBILANTI V DRUGEM POLLETJU 1972

● 25 let

MLINAR Filip — Polhov Gradec
MOHORIC Ferdinand — Galanterija-Podpeč
SELIGO Terezija — Galanterija-Podpeč

● 20 let

JUSTIN Jože — Polhov Gradec
BRUS Franc — Mizarstvo I
GLAVIC Feliks — Mizarstvo I
SPORAR Franc — Mizarstvo I
KASTELIC Franc — Tesarstvo
STARIC Ivan — Tesarstvo
BALAZIC Anton — Uprava
DORMIS Sonja — Galanterija-Podpeč
FRANCELJ Albina — Galanterija-Podpeč
JERSE Kristina — Galanterija-Podpeč
KAVCNIK Miro — Galanterija-Podpeč
MARINCIC Albina — Galanterija-Podpeč
PRISTAVEC Marija — Galanterija-Podpeč
SEDEJ Marija — Galanterija-Podpeč

● 15 let

NARTNIK Ivan — Polhov Gradec
PLESTENJAK Jernej — Polhov Gradec
RIHAR Jože — Polhov Gradec
ZAJC Ivan — Mizarstvo I
RIHAR Ana — Mizarstvo II
PETRIC Anton — Zaga-Skofljica
PTICEK Džuro — Zaga-Skofljica
DOLES Slavka — Galanterija-Podpeč
KONESTABO Stane — Galanterija-Podpeč

● 10 let

BOŽNAR Terezija — Polhov Gradec
JANKOVEC Jože — Polhov Gradec
MAROLT Marija — Polhov Gradec
NAGODE Milka — Polhov Gradec
ZAGAR Matevž — Polhov Gradec
OSREDKAR Ferdinand — Mizarstvo I
KOČAR Franc — Mizarstvo II
LESAR Terezija — Mizarstvo II
POZARSEK Janez — Mizarstvo II
RIHAR Vera — Mizarstvo II
BRUMEN Feliks — Tesarstvo
JEREJ Lovro — Tesarstvo
VESEL Jože — Tesarstvo
BALAZIC Stefan — Zaga-Skofljica
KOS inž. Jernej — Uprava



Konec lanskega leta so bili že četrtoletja zvesti našemu podjetju



Tole so jubilanti, ki so konec lanskega leta praznovali dvajset let dela v našem podjetju



Jubilanti ki so že celo desetletje pri nas



Petnajst let dela v podjetju

OHO! AHA!

POROKA

V vasi se je ženil najboga-tejši mladenič. Ko je bil končan poročni obred, je vprašal maticarja:

— Koliko dolgujem za poroko?

— Kolikor daš.

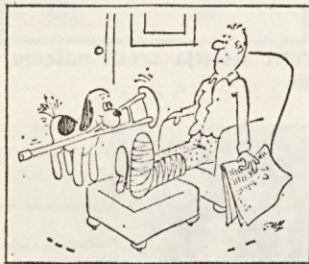
Fant je potegnil kobanec za pet dinarjev in odšel.

Čez nekaj tednov maticar spet sreča mladoporočenca in ga vpraša:

— Kako ti ugaja v zakonu?

— Molčite, to je grozno.

— Si mar mislil, da boš za pet dinarjev dobil kaj boljše-ga, mu je zabrusil maticar.



BREZ BESED

POSLOVNI HUMOR

Stranskega, manjvrednega materiala, ki nam napade med proizvodnjo, se je nabralo toliko, da nam je ogrožal normalno obratovanje. Poklical sem šefa podjetja, ki odkupi-je tako robo. Bil je pripravljen takoj odpeljati vse. Bilo pa ni nikogar. Kot, da se nisva nič zme-nila.

Spet sem ga poklical. Rotil me je, da bo tovr-njak čez eno uro pri nas. Vendar ga ni bilo ne čez eno uro, ne naslednje dni, ko sem ga še in še kil-cal. Vedno je imel težave s šoferji, pa defekte, in vedno je pribil, da bo tovr-njak nemudoma pri nas.

Potem sem pa kar ene-ga od njihovih šoferjev poiskal. Povedal mi je, da že nekaj dni nima de-la, da nadleguje šefa naj mu priskrbi vožnje, ven-dar mu vselej odvrne, da trenutno ni kaj voziti.

Brez vednosti šefa je naslednje dni šofer vozil od nas v podjetje, kjer tak stranski material pre-delujejo. Bili so veseli, da so ga dobili, ker so bile zaloge že čisto pri kraju. Ko se je šofer čez čas spet javil šefu, mu je ta dejal, da sedaj pa že ima vožnje zanj. Končno se je spomnil na manjvredno blago, ki sem mu ga to-liko časa ponujal.

CENE

Zvedeli smo:

Združitev dveh obratov

Z novim letom sta se združili dejavnosti gradbenih elementov in proizvodnja velox plošč. Proizvodni program velox plošč se tehnološko nadaljuje v finalno predelavo v prefabricirane gradbene plošče, ki služijo v gradbeništvu za gradnjo sten in stropov. Obracun poslovanja bo ločen.

Žaga Rob in žaga Škofljica poslej skupaj

Delavski svet podjetja je na svoji seji 27. 12. 1972 potrdil zdru-žitev žage Rob z žago Škofljica s 1. 1. 1973. Po že sprejetem raz-vojnem programu je žaga Rob predvidena za ukinitve zaradi koncentracije žagarskih obratov. Ker pa je predvidena v tem letu večja sečnja gozdov v okolici Roba je pričakovati hlodovino v zadovoljivem obsegu za rentabilno poslovanje tudi za to žago. Podjetje je vseka-kor zainteresirano za to hlodovino in tako predvidevamo razrez približno 6.000 m³ v letu 1973. Možno bo tudi usklajevanje kapacitet z žago Škofljica. Celotno vodstvo, organizacijo in evidenco bo prevzelo sedanje obratovodstvo žage Škofljica z namenom, da se čimbolj zmanjšajo režijski stroški žage Rob. Žaga bo obratovala toliko časa, dokler bodo gozdarji dobavljali iz okoliških gozdov tolikšno količino hlodovine, ki bo omogočala pri minimalnih režijskih stroških še rentabilno poslovanje. S tem bo rešeno tudi vprašanje žaganja hlodovine kmetov privatnikov v okoliškem področju. Obracun stroškov poslovanja žage Rob bo finančno ločen od žage Škofljica in bo tako razvidno, kako rentabilno bosta posamezni žagi poslovali.

Ukinitve proizvodnje zabojev

V skladu s sprejetim razvojnim programom je bila ukinjena pro-izvodnja zabojev na obratu v Polhovem Gradcu. Razlogi za ukinitve tovrstne dejavnosti so naslednji:

— majhna proizvodnja, v katero nismo vlagali zadnje čase nobenih sredstev,

— nepravilno vlaganje investicijskih sredstev in povečevanje kapacitet v to dejavnost, predvsem zaradi možnosti pokrivanja pove-čanih potreb po surovinah za zaboje.

— Povečanih količin lesenih zabojev ne bi mogli plasirati na trži-šče zaradi konkurenčnosti drugih embalažnih materialov.

— Zaradi perspektivnejše dejavnosti proizvodnje pohištva, katera nujno potrebuje prostor za predvideno proizvodnjo.

Rentabilnost zabojarne je vprašljiva zaradi bremenitev te dejav-nosti z žaganim lesom po cenah, ki so nižje od tržnih cen. Tako je finančni obracun pozitiven, v primeru polne obremenitve zabojarne z žaganim lesom pa bi bil tudi rezultat drugačen.

Gradnja zadovoljivo napreduje

Končana je streha v podaljšku veloxa, prav tako tudi na obeh poljih stavbnega mizarstva. Pomožni prostori so zgrajeni do prve plošče, medtem ko sta objekta sušilnice in kotlovnica pripravljena za temeljenje. Glede na dokončnost gradbenega dela stavbnega mizar-stva bo možno preko zimskih mesecev delati na montaži inštalacij, za spomladi si pa želimo, da bi se gradbena sezona čimprej začela.

Praznovanje 10-letnice podjetja

Kljub temu, da je poteklo 1. I. 1973 10 let od nastanka združe-nega podjetja tedanjega Lesnega kombinata Ljubljana oziroma današ-nje Hoje, bomo imeli vsa praznovanja, ki so vezana na ta jubilej šele ob otvoritvi proizvodnje stavbnega mizarstva v ICV.

Zaupanje članov DS v komisije

Člani DS so na zasedanju 27. 12. 1972 odobrili vse spremembe, ki jih je predlagal odbor za interne samoupravne akte na podlagi pri-tožb posameznih zaposlenih. Izrekli so tudi popolno zaupanje poobla-ščeni nižjih samoupravnih organom, ki so pripravili predloge za DS podjetja. Izraženo je bilo mnenje, da je delo na tem področju precej občutljivo, posebno še, ker je težko postaviti kriterije na podlagi katerih bi z matematično natančnostjo pošteno vrednotili vrednost delovnih mest in posameznikov. Dejali so tudi, da so možna tudi subjektivna odstopanja zaradi zavzemanja različnih stališč do posa-meznih delovnih mest, pri čemer se še vedno lahko postavlja vpraša-nje, kdo ima prav in končno, da je treba sedanji sistem nagrajevanja še naprej izpopolnjevati, posebno še na podlagi dosedanjih bogatih izkušenj.

Nepravilno bogatenje

V zvezi z množičnem obravnavanjem in iskanjem nepravilno obogatenih državljanov je bila akcija izvedena tudi v našem podjetju. Partijska in sindikalna organizacija sta zahtevali, da se napravi se-znam prejemkov v letu 1971 in 1972 in to osebni dohodki, dnevnice in kilometrine. Ugotoviti je treba tudi premoženjsko stanje posamez-nikov. Seznam je bil obravnavan na vseh samoupravnih organih. Ugotovljeno je bilo, da so prejemki v realnih mejah, in ni potrebe za kakršnekolik postopke. Zanimivo je, da so stroški za dnevnice in kilo-metrine v letu 1972 znatno nižji od prejšnjega leta, kar je popolnoma v skladu z zahtevami vodstva podjetja v obliki restrikcij in napove-dane splošne štednje na tem področju začeti od prihoda na delo pa do vestnega opravljanja dela posameznikov.

Predvideni gospodarski ukrepi

Vse gospodarske organizacije morajo letos pokrivati celotne zaloge materialov in gotovih izdelkov z lastnimi obratnimi sredstvi s tem da morajo pokriti v letu 1973 najmanj 25 % ugotovljenega primanjklja-ja, ostalo pa obvezno do leta 1975. Tiste organizacije, ki tega ne bodo storile, ne bodo mogle investirati iz lastnih sredstev, (ker bodo v tem primeru pokrili še manj zalog z lastnimi viri), prav tako pa ne bodo mogle dobivati pri bankah investicijske kredite.

— Organizacija, ki ima na dan izplačila osebnih dohodkov blokiran žiro račun, ali neporavnane obveznosti, bo lahko izplačala le 90 % mesečne osebnih dohodke. Ukrepi velja za proizvodne in neproizvodne



Konec lanskega leta so v Podpeči priredili sprejem za vse tiste člane delovne organizacije, ki so bili lani upokojeni. Ob tej priložnosti so upokojenci prejeli spominska darila. Žal pa na to srečanje niso prišli vsi povabljeni. Na sliki: Skupina upokojencev iz obrata Podpeč s predstavniki pod-jetja in sindikalne organizacije.

dejavnosti, ki bodo imele pri SDK evidentirane neporavnane obvezno-sti. Med neporavnane obveznosti spadajo: sodni sklepi za izvršbo, akceptni nalogi, izvršne odločbe o kaznih za gospodarske prestopke in obveznosti na račun posojila federacije za kreditiranje razvoja go-spodarstva v nerazvitih republikah.

— Zaradi lažjih premostitev kritičnih finančnih obdobij v podjetju bo potrebno odvajati v rezervni sklad večje zneske.

— Vse zapadle terjatve preko 90 dni se morajo ob zaključnem rač-čunu zmanjšati za 12,5 % kljub prvotnim napovedim za 25 %. Isto bo treba napraviti ob vsakem periodičnem obračunu. Naše, terjatve do kupcev se s tem ne bodo zmanjšale v absolutnem znesku, vendar se kljub temu zmanjša realna vrednost tistega denarja, ki ga dobimo na žiro račun šele po 3 mesecih ali več pri tako visoki inflaciji. S tem bomo pravočasno zmanjšali čisti dohodek in hitreje našli povzro-čitelje nelikvidnosti, finančnih težav v podjetju in v končnem tudi povzročitelje inflacije, medtem ko komercialni službi ne bo vseeno kakšnemu partnerju proda svoje izdelke.

— Upniki naj bi sodelovali v letu 1973 pri sanaciji dolžnikov. To-rej, če podjetje Hoja proda izdelke nekemu podjetju, katero — nima denarja za plačilo (tega ob sklepanju pogodbe ni moč vedeti in ob-stajajo pri vsaki pogodbi določen riziki), se pojavljamo mi kot upniki, drugo podjetje pa je naš dolžnik. Če pride tako podjetje v stečaj se postavlja vprašanje plačila izdelkov. Če se v likvidacijskem pos-topku dobi toliko denarja, da se pokrije vse obveznosti podjetja dobimo, drugače pa ne. Seveda so zahteve za stečaj šele takrat, ko se pojavi to drugo — da vsi upniki, ki so prodajali takemu pod-jetju svoje izdelke, dobijo samo delno plačilo, ali pa nič. Lahko se pa zgodi, da tako podjetje napravi sanacijski program, v katerem dobi delno družbeni ali bančni kredit, delno pa zahteva zmanjšanje fakturnih zneskov od svojih upnikov z istočasno napovedjo, da lahko zgubijo upniki celotne vrednosti, če se takšno podjetje ne sanira in pride do njegove likvidacije. Vsakemu upniku tako ostane samostojna odločitev z rizikom, ali se je bolje odpovedati delnemu zmanjšanju fakturiranega zneska, ali vztrajati pri celotnem zahtevku. Takih po-javov je v našem sistemu, kjer prevladuje nelikvidnost zaradi neod-govornega vodenja in neekonomičnega trošenja sredstev drugih pod-jetij v nerentabilne investicije, katera morajo potem pokrivati še te-kočo nastajajočo izgubo do izdelave sanacijskega programa, ki omo-gača končno splošitev na rentabilno poslovanje, vedno več. Zato naj bi temu napravili konec na ta način, da bodo pri saniranju takih organizacij sodelovale vse organizacije, ki so imele z njo pos-lovne odnose, medtem ko bo v stabilnem likvidnem gospodarstvu tega vedno manj, teoretične idealnosti pa tako ni moč pričakovati.

ŠPORT

● ZMAGA TESARJEV V KEGLJANJU

V decembru se je tekmo-vanja v kegljanju udeležilo 10 ekip, od teh pa 3 ekipe niso končale tekmovanja. Po štirih kolid se je izkazalo, da so tesarji najboljše pripravlje-ni. Tesarji so nastopili s dve-ma ekipama. Druga ekipa je bila manj uspešna, medtem ko je prva ekipa v sestavi Rupnik, Leban, Bečaj, Erčulj premagala ostale ekipe s pre-cejšnjo prednostjo.

REZULTATI:

1. Tesarstvo I — 2101 keg-ljev
2. Tehnični sektor — 2024 kegljev
3. Žaga Škofljica — 2001 kegljev
4. Komercialni sektor — 1998 kegljev
5. Mizarstvo II, Parmova I — 1988 kegljev
6. Tesarstvo II — 1979 keg-ljev
7. Parmova II — 1911 keg-ljev

Tesarji so tako dokazali, da so z marljivim treningom v mrtvi sezoni zelo napredo-vali, ni pa zanemariti dej-stva, da so z Rupnikom do-bili močno okrepitev.

Tehnični sektor je letos iz-gubil vodilno pozicijo, vzrok je verjetno spanje na lo-vorikah.

Za tekmovalce v kegljanju na IV. leserjadi v Novi Go-rici bo potrebno izbrati 6-člansko ekipo, ki bo repre-zentirala naše podjetje. Za iz-biro tekmovalcev se bo orga-niziralo v marcu pregledno tekmovalce.

● SINDIKALNE TEKME V SMUCANJU

V januarju smo planirali smučarski tečaj na Kravcu. Zaradi pomanjkanja snega smo morali datum prestaviti. Predvidoma bo naša koča na Kravcu sprejela tečajnike v februarju ali marcu.

Hoja se bo v februarju in marcu udeležila nekaterih sin-dikalnih smučarskih tekmo-vanj:

- Občina Bežigrad — 17. 2. 1973 — Gozd Martuljk
 - Občina Vič-Rudnik — 24. 2. 1973 — Gozd Martuljk
 - Mest. sind. prvenstvo — 3. 3. 1973 — Kranjska gora
- Tekmovalci bodo na teh tekmovalnih skušali pridobiti čimveč tekmovalnih izkušenj za veliko tekmovalcev in tesar-jev, ki bodo letos predvido-ma na Pohorju.

KERN BOJAN, dipl. ing.