



glasnik

glasilo delavcev živilskega kombinata žito ljubljana

ŠTEVILKA 4

DECEMBER 1986

Uspešno 1987

Ob sprehodu starega v novo leto smo vedno optimistično razpoloženi. Ugotovimo, da smo dosegli v preteklem letu velike rezultate in da se je potrebno v naslednjem letu še bolj potruditi. Seveda velja to tudi za DO ŽITO, s tem da dajem našemu delovanju v letu 1986 naslednje ocene:

DOBRE

1. Za nami je rekordno leto po realiziranih investicijah.
2. Dosežena akumulacija že omogoča svobodnejše poslovanje.
3. Imamo osebne dohodke, ki so že nad povprečjem Slovenije.

SLABE

1. V večini naših proizvodnih programov beležimo padanje proizvodnje, kot posledica padanje prodaje.
2. Nisem zadovoljen z organiziranostjo naše OZD, saj bi lahko z boljšo dosegli učinkovitejše rezultate.
3. Še premalo izkoriščamo stroko pri našem poslovanju.

Očitno je, da je naše poslovanje vsak dan bolj odvisno od nas samih. Kljub pričakovani velikih sprememb v ekonomskem sistemu ne moremo naprej brez pojačanega tempa našega delovanja. Rešiti bomo morali uganke, kako vplesti več znanja in enotnosti v naše delo. Bolj se bomo morali posvetiti ustvarjanju dohodka in manj delitvi. Vsem članom naše delovne organizacije želim uspešno in srečno leto 1987.

Marko Sok



Vsem sodelavcem, upokojujencem, štipendistom in poslovnim partnerjem želimo srečno in uspešno leto 1987

Uredništvo Glasnika

Plan za leto 1987 — kopica odprtih vprašanj

Sprejet rokovnik v delovni organizaciji Žito zahteva pospešene aktivnosti v pripravi planov, zato so le-te v polnem teku tako v temeljnih organizacijah kot tudi v delovni skupnosti skupnih služb.

Strokovno verificirane smernice temeljijo na določilih samoupravnega sporazuma o temeljnih plana DO Žito za tekoče srednjeročno obdobje ter na do sedaj znanih izhodiščih resolucije o politiki družbenega in gospodarskega razvoja za leto 1987.

Letošnje resolucijske opredelitve so globalno dobro zastavljene in opredeljujejo samo temeljne pogoje gospodarjenja, ne pa, kot pretekla leta, tudi obnašanja posameznih gospodarskih subjektov.

Ugotavljamo pa, da obstaja nekaj neenotnosti med resolucijsko deklariranimi načeli in konkretnimi opredelitvami ukrepov ekonomske politike za leto 1987.

Predvsem pa bi morali skupno z dokončno verifikacijo resolucije biti znani izvedbeni akti in predpisi, s katerimi bodo konkretizirane tiste usmeritve, ki so nujne za oblikovanje pogojev gospodarjenja v naslednjem letu. Izredno pomembne so predvidene spremembe v obračunskem sistemu, ki jih vsebuje Zakon o celotnem prihodku in dohodku, Zakon o amortizaciji in Zakon o sanaciji in prenehanju organizacij združenega dela.

Vendar pa kljub naštetim odprtim vprašanjem naše smernice že vsebujejo nekatere predvide-

ne usmeritve. Predvsem ocenjujemo, da bo zaradi časovnega zamika pri usklajevanju cen prišlo do slabšega cenovnega razmerja, kar bo pomenilo rast porabljenih sredstev v strukturi celotnega prihodka. Prav tako bo hitreje tudi naraščanje amortizacije in obresti za obratna sredstva. Glede na ta predvidevanja, se bo v strukturi celotnega prihodka slabšal delež dohodka, kar ob težnji, da zadržimo akumulativnost na nivoju tega leta, zahteva rast celotnega prihodka za okoli 130 odstotkov.

Pri tem predvidevamo gibanje osebnih dohodkov v skladu z rastjo produktivnosti in dohodka, kar po sedanjih ocenah pomeni njihovo realno rast.

V analizi doseženih rezultatov za devet mesecev in pričakovanih do konca leta ugotavljamo, da smo sicer dosegli nekatere pomembne uspehe, da pa kljub temu ni-

smo izkoristili vseh danih možnosti. Zato se v izhodiščih za pripravo plana usmerjamo v ukrepe, ki bodo odpravljali slabosti in s tem ustvarjali pogoje za njegovo realizacijo. Posebno pozornost dajemo količinskemu doseganju proizvodnje, kjer ugotavljamo, da že zelo zaostajamo za srednjeročnimi izhodišči.

V tem delu planiranja pa so pomembni vsi vidiki trženja na domačem trgu, izvoza, izkoriščanja kapacitet in razpoložljivega delovnega časa, prestrukturiranja, razvoja v ožjem smislu in investiranja, s posebno pozornostjo tudi na investicije, ki so skupnega pomena.

Kot vidimo, je izdelava plana za leto 1987 zaradi cele vrste odprtih vprašanj izredno zahtevno delo, še bolj pa bo zahtevana realizacija postavljenih ciljev.

Rudi Kajtner

Solidarnost v izvozu

Ko se bližajo zadnji dnevi iztekajočega leta, se običajno že začne razmišljati, kaj je bilo storjenega, kakšni so rezultati opravljenega dela, katere posebnosti označujejo leto, kaj bi veljalo drugače storiti itd., vse do obljub, da storjenih napak v prihodnjem letu ne bo.

Poskušamo kratko razmišljati o tem, kaj je bila značilnost v zunanjetrgovinskem poslovanju leta 1986 v naši DO. Prva značilnost je, da smo poslovali po novem zakonu o deviznem poslovanju, ki nam je poleg določene liberalizacije v uvozu in celo pri uvozu opreme prinesel tudi eno veliko pomankljivost. Nelikvid-

nost bank za izvajanje plačil delovnih organizacij je tisto, kar je kamen spotike v novem zakonu. Večmesečno čakanje na izvedbo plačil v tujino je tista negotovost, ki absolutno poslabšuje pogoje trgovanja našega gospodarstva. Medtem, ko se pri izvozu zahteva plačilo v 60 dneh, pri uvozu ni mogoče zagotoviti tujemu prodajalcu nobenega plačilnega termina. Jasno je, da vsled tega tuji partnerji niso pripravljeni na predhodno izročitev blaga kot pa je zagotovljeno plačilo. Solidarnost pri pokrivanju obveznosti kpo zapadlosti med bankami je zelo problematična kakor tudi delitev kvot

znotraj posameznih bank in na komitenta. DO ŽITO delno rešuje poslovanje preko kontokorenta, ne pa v celoti. Najbolj problematična ostaja nabava kakaovca in kakao masla, ki sta največji uvozni surovini. Poleg tega je problematično še plačevanje rezervnih delov in opreme, ki se lahko plačuje le s pravicami po generalnem uvozu.

Vsa plačila v inozemstvo pa naj bi bila tudi v prihodnje vse bolj odvisna od neposrednega priliva za izvoženo blago. Torej pogoj za plačevanje je, in bo tudi v prihodnje, vse bolj neposredno vezan na izvoz, kar pomeni, da bo v

Nadaljevanje na 2. strani

Po uspelem referendumu

Slaščičarna Bistrica združena v DO Žito

Na referendumu, ki je potekal 26. novembra v vseh temeljnih organizacijah in v skupnih službah Žita, kakor tudi v slaščičarni Bistrica, se je večina zaposlenih izrekla za priključitev omenjene slaščičarne k Žitu.

Slaščičarna Bistrica, slaščičarna »pri Lenčki je po Domžalah in v okolici bolj znana kot kot enovita delovna or-

ganizacija. Verjetno je bila ena najmanjših (če ne celo najmanjša) delovnih organizacij sploh, saj je štela vsega sedem zaposlenih. Kljub prizadevnosti vseh zaposle-

Nadaljevanje na 2. strani

Solidarnost v izvozu

Nadaljevanje s 1. strani

nastopajočem letu treba storiti vse, da bi se izvoz, kljub najrazličnejšim težavam, povečal. Pri tem pa so težave v proizvodnji le eden od omejitvenih faktorjev. Gotovo ne najmanjši problem je tudi izvozna cena. Razkorak med naraščajočimi proizvodnimi stroški in izvozno ceno se vedno hitreje povečuje. Z vidika prihodka postaja izvoz na ta način vse manj zanimiv. Velik padec vrednosti ameriškega dolarja poraja nove probleme. Ruši dosedanja razmerja cen na tržišču. Zlasti na konditorskem področju prihaja do novih ponudnikov po izredno konkurenčnih cenah na tržiščih, na katerih se je preko Hitschlerja, našega kooperanta, doslej prodajajo naše blago. Zlasti arabske države so tržišče, kjer so se naši izdelki doslej dobro prodajali, sedaj pa se zaradi neugodnega tečaja nacionalnih valut do DM ta vrata zapirajo. Prav tako je tudi v Angliji, kjer je padec vrednosti funta v primerjavi z DM, onemogočal izvoz naših izdelkov. Pričakovanja, da se bo zgodil preobrat, da bo dolar začel ponovno rasti, se niso uresničile. Ob vstopu v leto 1987 stojimo tako pred odprtimi vrati, ko ne vemo kam vodi prihodnost. Eno je gotovo – ne glede na vse nejasnosti bomo morali izvažati. Kdo bo kupoval in koliko bomo lahko iztržili, pa je povsem neznano, če upoštevamo, da bo letošnji izvoz daleč pod pričakovanji in da naj bi bil prihodnje leto za 6% večji od letošnjega, bo to zelo težko doseči. Kvaliteta in nizka cena sta dve zahtevi trga, ki jima bo treba zadostiti. To pa bo mogoče doseči le z večjo inventivnostjo z novimi artikli, ki jih še ni na trgu. Vprašanje pa je, kako priti do njih? Že leta premlevamo ta problem.

Kam v prihodnje, se sprašujejo Američani. Kaj lahko pričakujemo od konditorskega tržišča v letu 1987? Statistika želi ugotoviti, kaj se dogaja v letu 1986, kljub temu pa je včasih težko dati pravo oceno in napoved. Vladne napovedi kažejo le na počasnejšo stopnjo rasti za nekaj naslednjih let. Vprašanje pa je, koliko je taka napoved pravi izgled za prihodnost? Predvideno je bilo, da bo konditorska poraba v letu 1986 rasla in da bo osebna poraba narasla na 20 funtov letno. Statistiki pričakujejo konec leta radovedno, če se je to res zgodilo. Torej kakš-

ni so izgledi za 1987? Ne glede na to, kaj bo pokazala statistika 1986, so poslovneži optimistični glede tega, kje se nahajajo in kam se tržišče razvija. Na leto 1987 gledajo kot na leto novih priložnosti, vendar z določenimi predpostavkami. Tržna poraba za 1987 je »kvaliteta«, pri vseh izdelkih z oznako »novo ali izboljšano«. Najpomembnejše vodilne firme vpeljujejo nagrade za odrasle ali go-urmet linije in pa povečanje teže pri številnih poznanih konditorskih komadnih izdelkih.

Pričakuje se, da bo uvoz izšel iz zagate, čeprav je splošen vtis, da se bo zmanjšal zaradi spremenjenih tečajnih vrednosti. Spremenjena vrednost dolarja na svetovnem trgu bo prevzela razliko.

Združevanje in sodelovanje sta del akcije za leto 1987, toda ker se je znižalo število srednjih podjetij, ki so se prodajala ravno zaradi fuzij oz. združevanja, se bo ta proces umiril.

Mnogo konditorskih organizacij pričakuje, da bo lahko svojo dejavnost razširilo na druga blagovna področja kot obliko za pridobitev širšega tržnega deleža. Širšo vključitev snacksov in sladoleda načrtujejo številni obstoječi konditorski proizvajalci. Cvrčki, kolački, granola in drugi snack proizvodi (prigrizki) kot novosti bodo še najbolj verjetno naraščali nekaj prihodnjih let.

Lahko bi rekli, da je napoved iz »kristalne kroglice« sladka in v znamenju čokolade, toda naraščanje blagovnih znamk nečokoladnih izdelkov bo to dominacijo prizadelo. Vizija potrošnikov z denarjem, ki ga bodo lahko porabili za konditorske izdelke in snackse, pa so le sanje »vedeževalke«.

Torej nič kaj obetavni izgledi onkraj luže. Ta ocena je povzeta po reviji Confectioner 11/12-86 in je zelo poučna, ker strokovno vedežuje: Priložnosti bodo, vprašanje je le, kdo in kako jih bo znal izkoristiti. To velja tudi za nas!

Kako smo pripravljeni na takšne priložnosti? Mirno lahko rečemo: vsak po svoje. To pa ne pomeni, da proizvodne TOZD ne vlagajo kar največjih naporov za realizacijo izvoznih poslov. Nasprotno, izvozna naročila so tako po kvaliteti kot tudi terminsko zelo zahtevna in z upoštevanjem objektivnih

težav zelo dobro uresničena. Odstotek reklamacij je zelo nizek, čeprav se tudi temu ni mogoče povsem izogniti (kvaliteta čokoladnega obliva, kovinski deli v izdelkih, pomanjkljivosti v delu ZT službe, itd.). Številnim nevšečnostim pa bi se lahko izognili, če bi kot celotna DO več pozornosti namenili izvozu. Za nami je obdobje, ko smo se v našem gospodarstvu prepričevali, kaj vse je izvozno in uvozno povezano znotraj ene delovne organizacije ne glede na formalno delitev dela po proizvodnih TOZD. Predlog SaS za pospeševanje izvoza še ni zaživel, ker vsi predstavniki TOZD še niso prepričani, da je ne glede na višino formalne vključitve v uvoz in izvoz to vendarle skupen interes vse zaposlenih v DO. Preko takega namenskega sklada bi se lahko reševale številne zadeve med posameznimi TOZD, katerih rešitve so sedaj zelo zapletene. Solidarnost in skupen interes vseh zaposlenih v DO, ki ju naj bi zagotavljal tak SaS za pospeševanje izvoza pa se z iskanjem le trenutnih rešitev razodeva neenotnost položaja zaposlenih v DO. Ta neenotnost pa največkrat ni rezultat dobrega ali slabega dela ožje enote, temveč položaja le-te v širšem družbenem okolju v DO in širše. Ker problem povečanja izvoza ostaja oziroma se prenaša kot naloga v naslednje leto, ostaja na nas vseh tudi odnos do izvoza, odnos do večje solidarnosti znotraj DO, da bi z združenimi močmi čim lažje premagovali pot na svetovni trg.

Ob koncu želim vsem zaposlenim v DO ŽITO, da z bolj skupnimi hote-nji v gospodarjenju v DO zakoračimo v novo 1987. leto ter želim prijetno praznovanje.

Veber Blaž
vodja ZTS



Slaščičarna Bistrica združena v DO Žito

Nadaljevanje s 1. strani

nih in kljub dobremu slovesu, ki si ga je pridobila s kakovostjo svojih izdelkov, so se začele pojavljati tudi nekatere slabosti, ki so privedle do razmišljanj o združitvi z eno od večjih delovnih organizacij.



V slaščičarni Bistrica so predstavljali največji problem visoki režijski stroški, premajhna pa je tudi njihova akumulativna sposobnost. Zaradi majhnega števila zaposlenih so se pojavljale v

Rezultati referenduma po posameznih TOZD:	št.			neveljavno
	upravič.	»za«	»proti«	
Pekarstvo in testinarstvo	648	387	145	9
Triglav-Gorenjka	383	277	32	17
Tehnični obrati	78	52	17	1
Šumi	288	175	45	2
Blagovni promet	90	72	1	—
Pekarna Kranj	86	54	20	—
Pekarna Vrhnika	82	52	19	—
Pekarna Dolenjska	111	85	15	—
Pekarna Krško	78	57	7	1
Imperial	295	210	28	11
Maloprodaja	111	96	10	—
Milini	200	158	25	1
DSSS	156	133	5	—

primerih bolezenskih odsotnosti vrzeli v proizvodnji, ki so jih morali zapolniti z nadurami ali s honorarno pomočjo, kar je predstavljalo težko finančno breme za delovno organizacijo.

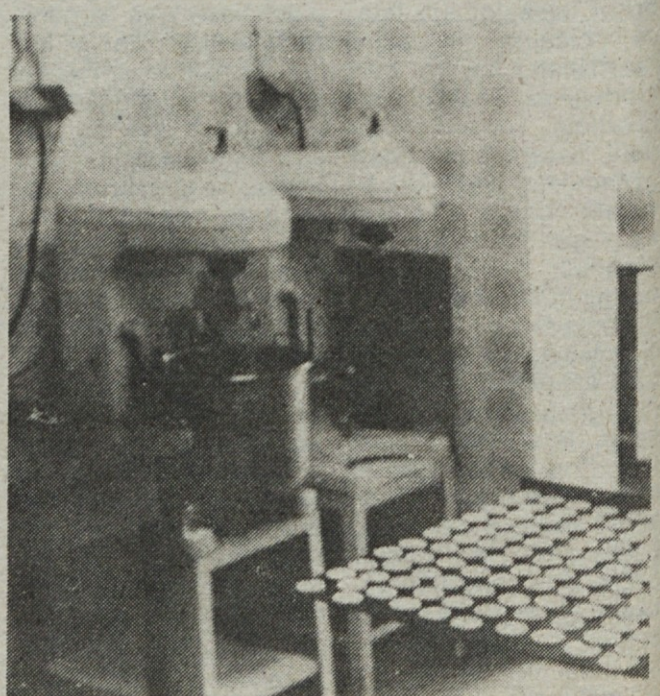
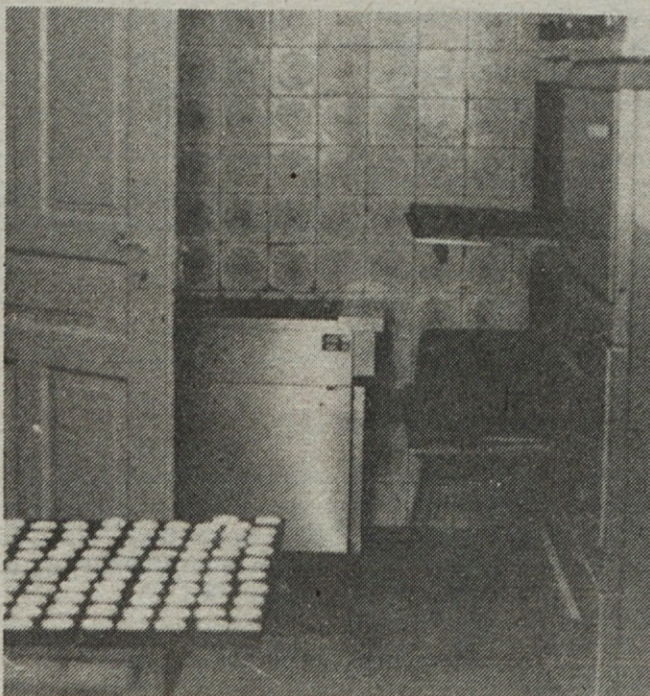
Kljub težavam, s katerimi se je ukvarjala DO Slaščičarna Bistrica, niso imeli izgube v poslo-

vanju. Pozitivno poslovodnosti vrzeli v proizvodnji, ki so jih morali zapolniti z nadurami ali s honorarno pomočjo, kar je predstavljalo težko finančno breme za delovno organizacijo.

In kaj sta obe strani pridobili z združitvijo? DO Žito je pridobilo svoj prvi prodajni objekt v Domžalah, kjer se bosta ohranili obe funkciji – prodajna in proizvodna – tudi v prihodnje. Za delavke dosedanje DO Slaščičarna Bistrica pa pomeni združitev večjo ekonomsko-materialno varnost, boljše osebne dohodke in možnost za nadaljnji razvoj in posodobitev.

Organizacijsko je postala slaščičarna Bistrica sestavni del (poslovna enota) delovne enote Pekarna Kamnik.

Rezultati referenduma na nivoju DO Žito so bili naslednji:	
število upravičenih glasovalcev	2606
število glasovalcev na referendumu	2217 ali 85,1% zaposl.
»ZA« sprejem sporazuma je glasovalo	1805 ali 69,3% zaposl.
»PROTI« sprejemu je glasovalo	369 ali 14,2% zaposl.
neveljavnih je bilo	42 ali 1,6% glasovnic





Nuša Kerševan v Žitu

V četrtek, 11. decembra je bila na obisku v naši delovni organizaciji predsednica mesta Ljubljane, Nuša Kerševan.

Ob tej priložnosti je gostji v enournem pogovoru direktor delovne organizacije Žito, Marko Sok predstavil kolektiv in razvojni program DO.

Nuša Kerševan je povedala, da je razvojni program Žita dober in da je sodelovanje z družbeno-političnimi skupnostmi dobro. Posebej je izpostavila problem nagrajevanja v naši družbi nasploh, saj je to področje tako neurejeno, da ni važno kaj delaš, ampak kje si zaposlen.

TOZD Mlini: odprli skladišče in sušilnico za sušenje žita

Na Šmartinski cesti v Ljubljani so v okviru Zitovega kompleksa 27. oktobra slovesno odprli novo podno skladišče in sušilnico za sušenje žit. Obe pridobitvi, ki sta velikega pomena za boljšo preskrbo prebivalstva, sta bili zgrajeni v sodelovanju s soinvestitorji.

Ob otvoritvi novih objektov je zbranim spregovoril Dore Grad predsednik delavskega sveta TOZD Mlini. Med drugim je povedal naslednje:

»Obseg našega tržišča s preskrbo mlevskih izdelkov je že pred leti zahteval večje skladiščne kapacitete, vendar zaradi slabih ekonomskih razmer te dejavnosti nismo bili sami finančno sposobni zgraditi novega skladišča. Spomladi leta 1985 pa je bil med Zavodom za rezerve Slovenije, Izvršnim svetom mesta Ljubljane in DO Žito sklenjen sporazum, da se z združenimi sredstvi zgradi skladišče, katerega bodo uporabljali vsi trije vlagatelji sredstev. Predračunska vrednost je znašala cca 200 milijonov dinarjev. Celotna skladiščna površina znaša 3840 kvadratnih metrov s štirimi etažami, dvema tovornima dvigalom ter prostorom za polnjenje akumulatorjev.

S tem novim skladiščem bomo ublažili pomanjkanje skladiščnih zmogljivosti. Pričujoče skladišče je bistvenega pomena za nemoteno preskrbo mesta Ljubljane in večjega dela Slovenije. Pomeni zgled sodelovanja za boljšo in kvalitetnejšo možnost preskrbe, kar se vidi tudi ob nemoženi preskrbi 26 občin, kar predstavlja 37 odstotkov Slovenije.

Druga naša izredno pomembna pridobitev je sušilnica za sušenje žitaric, ki se nahaja ob južni strani silosa.

Izredno zadovoljni ugotavljamo, da se v Sloveniji iz leta v leto povečuje proizvodnja žit in s tem tudi odkup tržnih viškov. Tako smo pred štirimi leti odkupili le 1500 ton, letos pa že 22.000 ton slovenske pšenice.

Kazali so se vedno večji problemi pri ohranjanju kvalitete pšenice. Zato je

medobčinska gospodarska zbornica Ljubljana dala osnovno iniciativo za zgraditev sušilnice. Ta pobuda je sovpadala s potrebami kombinata Žito, ki se je odločil za postavitev sušilnice ob obstoječem silosu v Ljubljani, v sodelovanju z Emono in Mercatorjem.

Lahko se pohvalimo, da je bila ta sušilnica narejena z minimalnimi vloženi sredstvi. Podobna investicija je že v lanskem letu stala trikrat več. S tako majhnimi sredstvi, kot je 13 starih milijard, smo lahko zgradili to sušilnico samo zato, ker je kombinat Žito že od vsega začetka načrtoval in zgradili so potrebno infrastrukturo, ki je nujna za obratovanje sušilnice. Zaradi dodatnih ekoloških zahtev se je gradnja podražila za dve stari milijardi. Pri pokritju tega zneska bomo prosili za pomoč vse sovlagatelje.

Kapaciteta sušilnice je 15 ton vlažne koruze na uro pri odvzemu vlage od 32 na 14 odstotkov. Za pšenico je kapaciteta 25 ton na uro pri odvzemu

vlage za 4 odstotke v enem prehodu.

Pridobitev je izredno pomembna za Emono, Mercator in Žito, kakor tudi za širšo družbeno skupnost. Zgrajene kapacitete so pogoj za normalno delovanje preskrbovalnega kompleksa v Žitu, od skladiščenja, sušenja, predelave, do pakiranja, rinfuza transporta mok in silosov pri pekah.

Zaradi znanih pogojev žitno - predelovalne industrije je še nekaj odprtih problemov za nemoteno in sigurno preskrbo z moko in kruhom. Menimo, da moramo dodatno zgraditi nove silosne kapacitete in povečati kapaciteto meljave in pakiranja mok, kar bo sprostito možnost reagiranja ob slabih dobavah iz drugih republik, kar se običajno dogaja v poletnih mesecih. Zavzemamo se za izgradnjo novih silosnih kapacitet na Viru in ponujamo to možnost republiškim rezervam in mestu Ljubljana. Prav tako bomo prosili za pomoč pri dograditvi mlinskih kapacitet, saj zaradi znanih ekonomskih pogojev te dejavnosti tega sami ne moremo izpeljati.

Zahvaljujemo se vsem, ki so prispevali finančna sredstva, vsem izvajalcem, vodstvu Žita in strokovnim službam.

Naloge komunistov Žita

V prejšnji številki Glasnika smo poročali o peti problemski konferenci komunistov Žita, zdaj pa objavljamo predlog stališč in sklepov, ki so izhodišča za nadaljnje aktivnosti članov vseh osnovnih organizacij ZK v Žitu.

Predsedstvo problemske konference je koncem novembra oblikovala naslednji predlog stališč in sklepov:

Stališča

1. Problemska konferenca ZK DO Žito zahteva, da pristopijo vsi samoupravni organi, družbenopolitične organizacije in vsi vodilni ter vodstveni delavci k analizi in akciji za boljše izkoriščanje kapacitet, k spodbujanju uveljavljanja ekonomike in borbe za proizvodnjo ter kvaliteto. Izpeljali bomo obsežno akcijo za uveljavljanje inventivne dejavnosti.

2. Zavzemali se bomo za nemoteno preskrbo z moko in kruhom ter za ekonomski model, ki bo omogočil tej dejavnosti normalno poslovanje. Doseči moramo popolnejše obveščanje javnosti o stanju v naših proizvodnih dejavnostih.

3. Nadaljevali bomo s pospeševanjem izvoza na osnovi razvoja izvoznih programov s ciljem bilanciranja zunanjetrgovinske bilance Žita. Zgradili bomo sistem stimulacije izvoza.

4. Izpopolnili bomo sistem združevanja amortizacije s ciljem večje učinkovitosti s stališča DO in povezovanja TOZD.

5. Komunisti Žita bomo vzpodbudili razprave o strokovni usposobljenosti posameznih sredin, o študentski politiki ter študiju iz dela in ob delu.

6. Brez strokovnih kadrov in kvalificiranih delavcev ne bomo dosegli ustreznega vrednotenja dela naših delavcev in ne bo več mogoče zagotavljati nemotene poslovanja naše DO. Nedvoumno se

bomo vključili v razprave in analize v posameznih sredinah o vzrokih fluktuacije ter sprejeli ustrezne ukrepe. Načrtno bomo pristopili k izgradnji boljše celostne podobe naših poklicev.

7. Zavzemali se bomo za razvoj novih proizvodnih programov in tehnologij na osnovi organiziranih interdisciplinarnih pristopov in v okviru ekonomskih možnosti naše delovne organizacije.

8. Podrobno bomo proučili ekonomsko problematiko TOZD Tehnični obrati ter se na osnovi tega odločili o nadaljnji usodi te temeljne organizacije.

9. Vsestransko se bomo zavzemali za večjo usposobitev komercialne funkcije in uveljavitev marketing filozofije v našem poslovanju. Prilagodili bomo organizacijski model spre-

njeni zakonodaji na tem področju.

10. Naše skupno stališče je: hočemo močno delovno organizacijo na osnovi močnih temeljnih organizacij, odgovornega sodelovanja ter učinkovitega in enostavnega modela svobodne menjave dela.

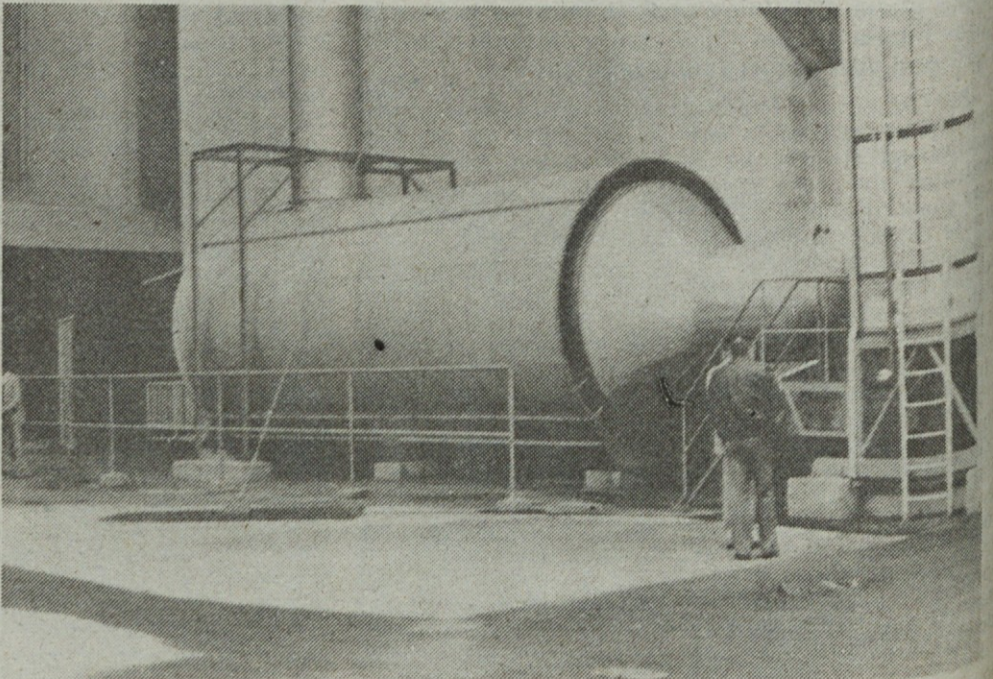
Sklepi

1. Komunisti Žita ohranjamo problemsko konferenco ZK kot način skupnega dela za sklepanje pomembnih dogovorov in kontrole izvajanja le-teh.

2. Predsedstvo problemske konference bo spremljalo stališča in sklepe te problemske konference.

3. Predsedstvo problemske konference bo obravnavalo vse kandidate za vodilna mesta (direktorje TOZD, direktorja DO, pomočnike in svetovalce) ter dala ustrežna mnenja.

4. Direktor delovne organizacije je zadolžen, da poroča predsedstvu problemske konference o izpolnjevanju nalog.



Sušilnica za sušenje žit.



O pomenu novih pridobitev temeljne organizacije Mlini je spregovoril predsednik delavskega sveta Dore Grad.



Beseda direktorja TOZD

Ob 110-letnici tovarne Šumi

Ob praznovanju pomembnejših jubilejev ponavadi radi ocenjujemo prehojeno pot, ki jo je opravil jubilar. Stodeset let je dolga doba, je čas večih generacij, zato o tem verjetno na drugem mestu našega glasila.

O zgodovini naše tovarne le to, da se je iz prvih začetkov proizvodnje bonbonov in slaščic, izpred tolikih let, razvila sodobna mehanizirana in avtomatizirana tovarna, ki jo danes upravljajo delavci kot svojo temeljno organizacijo združenega dela.

Prav tako se ob takih prilikah delajo ocene o tekočem delu in življenju ter razgrinjajo načrti za naprej.

V zaostrenih gospodarskih razmerah, v katerih se nahajamo doma in v svetu, ni dovolj le bogata tradicija in priznana kvaliteta izdelkov, ki jo ima zaščitni znak tovarne Šumi. Potrebno je obvladovanje vseh ekonomskih in drugih zakonitosti, ki vplivajo na ohranjanje uspešnosti poslovanja. Le tako bomo upravičevali upravljanje z družbenimi sredstvi, ki so nam zaupana in jih nenehno bogatili. Za uspešno delo delavcev v TOZD, kjer se proizvajajo izdelki, katerih uporaba ne pomeni neobhodno življenjsko potrebo, je zelo pomemben, poleg pogojev gospodarjenja, ki jih usmerja gospodarska politika, še nivo blagostanja družbe.

Gibanje ekonomske moči prebivalstva namreč neposredno vpliva, ob normalnih tržnih razmerah, na obseg povpraševanja oz. potrošnje tovrstnih izdelkov. Kupna moč naših ljudi nihanja, kot kaže, tudi obseg plasmana naših izdelkov na domačem trgu. To je tudi skoraj edini, pomemben pa prav gotovo edini, negativni trend v TOZD »ŠUMI« v zadnjih nekaj letih. Tako lahko ocenjujemo, da z dopolnitvijo proizvodnega programa, ki ni skromen, in postopnim prilagajanjem (prestrukturiranjem) proizvodnje potrebam domačega in zunanega trga, ki smo ga opravili v tozd, ni-

so sledili dovolj intenzivni spremljajoči ukrepi v drugih delih združenega dela v delovni organizaciji, s čimer bi zaustavili že zaskrblijujoči padec domače prodaje in celokupnega obsega proizvodnje. Optimistično predvidevamo, da bomo s skupnimi močmi ta neugodna gibanja prebrdili čimprej, saj je dozorelo spoznanje, da trg zahteva posebno obdelavo, da zahteva sodobne prijeme trženja.



Mnogo ugodnejši so doseženi količinski rezultati prodaje na tujem trgu, saj izvoz že dosega skoraj četrtino plasmana na domačem trgu. Izvažamo v celoti na konvertibilna področja – v ZDA, Kanado, Vel. Britanijo, ZR Nemčijo itd. Žal pa tudi tu ne gre povsem gladko. Prisotna je velika svetovna konkurenca z nizkimi cenami, izdelkov in posebnimi kvalitetskimi zahtevami. Ob teh čerih se zaustavlja tudi naš zunanji partner, s katerim imamo

organizirano kooperacijsko sodelovanje.

In razvoj? V temeljni organizaciji nas je zaposlenih okoli 300 delavcev, ki bijemo bitko ne le za pravičnejše osebne dohodke, temveč za nadaljni obstoj in razvoj tovarne. Naš razvoj smo dokaj plaho opredelili v srednjeročnih in dolgoročnih planskih dokumentih. Strategijo uredničenja razvojnih ciljev smo zastavili v dveh medsebojno povezanih fazah.

Cilj prve faze je ekonomska učvrstitev temeljne organizacije, ki mora sloneti na uspešnejšem pridobivanju obratnih sredstev za redno poslovanje ob hkratni preusmeritvi proizvodnje in posodobitvi proizvodnega programa v smeri dohodkovno in tržno uspešnejših izdelkov.

Upamo si trditi, da na tej poti dosegamo zadovoljivejše rezultate kar potrjuje naslednji prikaz.

	1984	1985	I-IX/86
Akumulacija indeksi primerjava	2.727.496	33.399.954	209.535.071
I-IX/86	I-IX/86/84	85/84	
627,4	7.682,3	1.224,6	
	1983	1984	1985
I-IX/86			
Lastni viri obratnih sred. v%	21,4	15,3	27,3
			30,1

Zlasti pomembno je, da povečujemo lastne vire potrebnih obratnih sredstev

za poslovanje, saj ob občutnem pomanjkanju denarja v lasti tozd namenjamo izredno velika finančna sredstva za pokrivanje obresti najetih posojil.

Tudi na področju spremembe proizvodnega programa ali v smeri popolnoma novih ali »obnovljenih« izdelkov so opravljeni pomembni premiki. V okviru kooperacijskega sodelovanja z inopartnerjem smo v obstoječe proizvodne prostore vključili 4 kompletne proizvodne linije za sodobnejši bonbon, dogradili novo in opremili staro sušilnico za desertne izdelke, nabavljena sta nova zavijalna stroja za nove vrste bonbonov, v zaključni fazi dogovorov je posodabljanje dražirne proizvodnje itd.

V II. fazi našega razvoja pa nameravamo povečati prostorske kapacitete z dograditvijo nove proizvodne hale, kjer bi vzpostavili novo proizvodnjo desertov, s tem, da se v obstoječi tovarni tehnološko, sanitarno in tehnično uredijo vsi tisti problemi in pomanjkljivosti, ki jih v tem trenutku, zaradi objektivnih in tu-

proizvodnje živilskih izdelkov (pralnica embalaže, mehanična delavnica s skladiščem rezervnih delov).

In na koncu: V kolektivu se moramo zavedati, da čas vedno hitreje teče, da

bi upravičeno ob naslednjem jubileju tudi nas, sedanje upravljavce, lahko pohvalili, tako mi izražamo našim predhodnikom vse priznanje za dobro in plodovito delo ob razvoju tovarne. Čestitam!

Janez Škraba

Tehnično tehnološki razvoj Šumija

Podjetje Šumi je 1876. leta ustanovila Josipina Šumi, po kateri tovarna še danes nosi ime. Njen naslov je bil: Josipina Šumi – izdelovalka slaščic in kandita. Celotna proizvodnja je slonela izključno na ročnem delu in je obsegala običajno merkantilno blago.

Šele po prvi svetovni vojni, ko je podjetje odkupil znani ljubljanski tovarnar Dragutin Hribar, je dobilo podjetje značaj tovarne. Razširil je delavnice, postavil lastno parno centralo in nakupil nekaj strojev. Proizukcijo slaščic je povečal ne le po količini, ampak tudi po izboru.

S to modernizacijo je podjetje naredilo znaten korak naprej. Glavni del proizvodnje je tedaj tvorila izdelava trdih bonbonov, nekoliko se je povečala tudi proizvodnja nekaterih desertnih izdelkov. Razne vrste peciva so izdelovali v lastni prodajalni, kajti ročna izdelava ni dovoljevala prodaje na veliko.

Med drugo svetovno vojno je podjetje kupilo nekaj rabljenih strojev za proizvodnjo bonbonov. S proizvodnjo čokolade še niso mogli začeti, ker delno nabavljen strojni park za ta namen ni bil zadosten.

Od osvoboditve do leta 1960 je podjetje kupilo več strojev in v letu 1958 tudi v celoti osvojilo proizvodnjo čokolade, še poprej pa proizvodnjo napolitank.

Ohranjeni podatki povedo, da je bilo proizvedeno v letu 1959 vsega 8,53 ton letno na osebo, v letu 1975 že 18,5 ton, upoštevajoč vse zaposlene delavce, da bi v letu 1983, ko je bila proizvodnja največja, naredili 24 ton in pol na zaposlenega.

V letih 1960 do 1964 je bilo čutiti stagnacijo v razvoju tovarne, saj so bili

proizvodni stroji v kanditnem oddelku že močno zastareli, izkuha in predelava bonbonskih mas pa je bila močno razrobljena na več strojih manjših zmogljivosti. Karamelne mase so valjali ročno na primerno velikost kock in ročno zavijali, zavijalnih bonbonskih strojev je bilo malo, pa še ti so bili izrabljeni. Zavijanje v celofanske vrečke je bilo pav tako ročno.

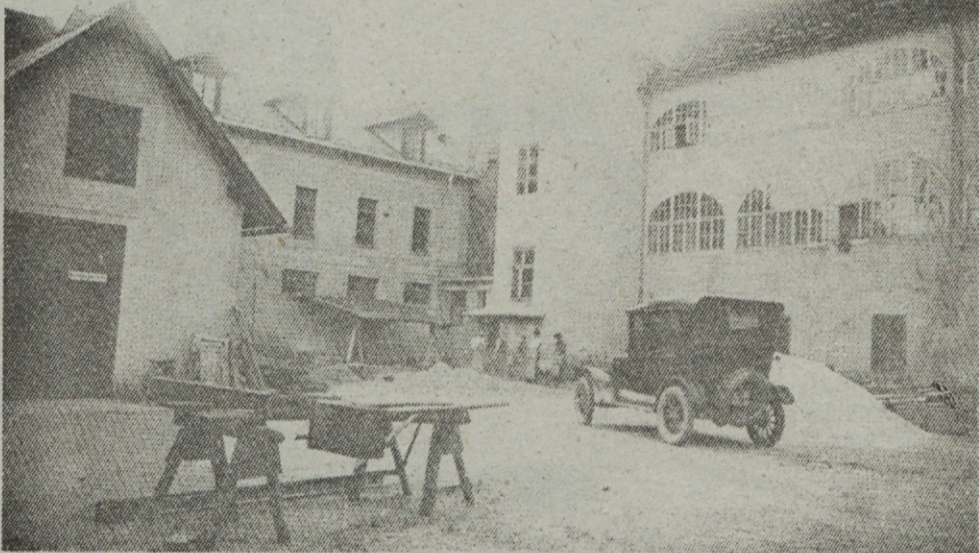
Po letu 1964 je bila modernizirana proizvodnja bonbonov z nabavo plastik linije (Melzi) in stroja za izkuho bonbonskih mas; karamelnega stroja, pakirnega stroja in kasneje zavijalnih bonbonskih strojev.

Nič bolje ni bilo v proizvodnji desertov, ki je slonela na izključno ročnem delu. Leta 1964 so pridobili stroj za vliivanje desertnih mas. Do tedaj so vliivali v kalupe ročno, za nekatere artikle je to kljub stroju ostalo tudi vnaprej.

Velja omeniti, da je bil Šumi leta 1966 eden prvih, ki je osvojil proizvodnjo kakovostne žvečilne gume in kandiranega sadja. Žal je proizvodnja kandiranega sadja tekla samo dve leti zaradi majhnega povpraševanja po tovrstnem specifičnemu izdelku.

Kljub vsemu je bilo obdobje med 1960 in 1970 uspešno. Ne smemo namreč prezreti izredno težkih prostorskih in nevzdržnih delovnih pogojev v tovarniškem objektu v ljubljanskem Gradišču.

Nadaljevanje na 6. strani



Dvorišče šumija pred šestdesetimi leti.

Nadaljevanje s 5 strani

Prišlo je leto 1969 in z njim integracija z Živilskim kombinatom Žito. Kolektiv Šumija je uvidel, da je zaostal v razvoju. Tako majhen, kot je bil, s sorazmerno mnogoterimi tehnologijami, ni mogel več uspešno konkurirati ostalim tovrstnim jugoslovanskim podjetjem, ki so v predhodnem obdobju napravili velik korak naprej. Izvedena je bila delitev dela po tehnologijah, tako da se je proizvodnja žvečilne gume leta 1970 prenesla v Krško. Prenos proizvodnje čokolade v Gorenjko, ki je bila v sestavi tovarne Šumi, je bil izveden že prej.

Po letu 1970 so v Šumiju razvijali proizvodni program vseh vrst bonbonov in desertnih izdelkov, opustili pa zastarelo in neakumulativno proizvodnjo napolitank. Začela se je intenzivna modernizacija proizvodnje, zlasti v kandidnem oddelku, kar je imelo velik vpliv na hiter dvig proizvodnje v kvantitativnem in kvalitativnem obsegu. V letu 1969 je bilo proizvedenih 3145 ton, v letu 1975 pa že 4480 ton in to brez opuščene proizvodnje napolitank in žvečilne gume.

Utesnjenost proizvodnih prostorov v Gradišču je onemogočila vsakršen nadaljnji razvoj tovarne Šumi, zlasti desertnega oddelka, ki je ostal na tehnološkem nivoju iz 60. let. Nefunkcionalni prostori v stari zgradbi, brez potrebne statike, niso dovoljevali nobenih večjih posegov in obre-

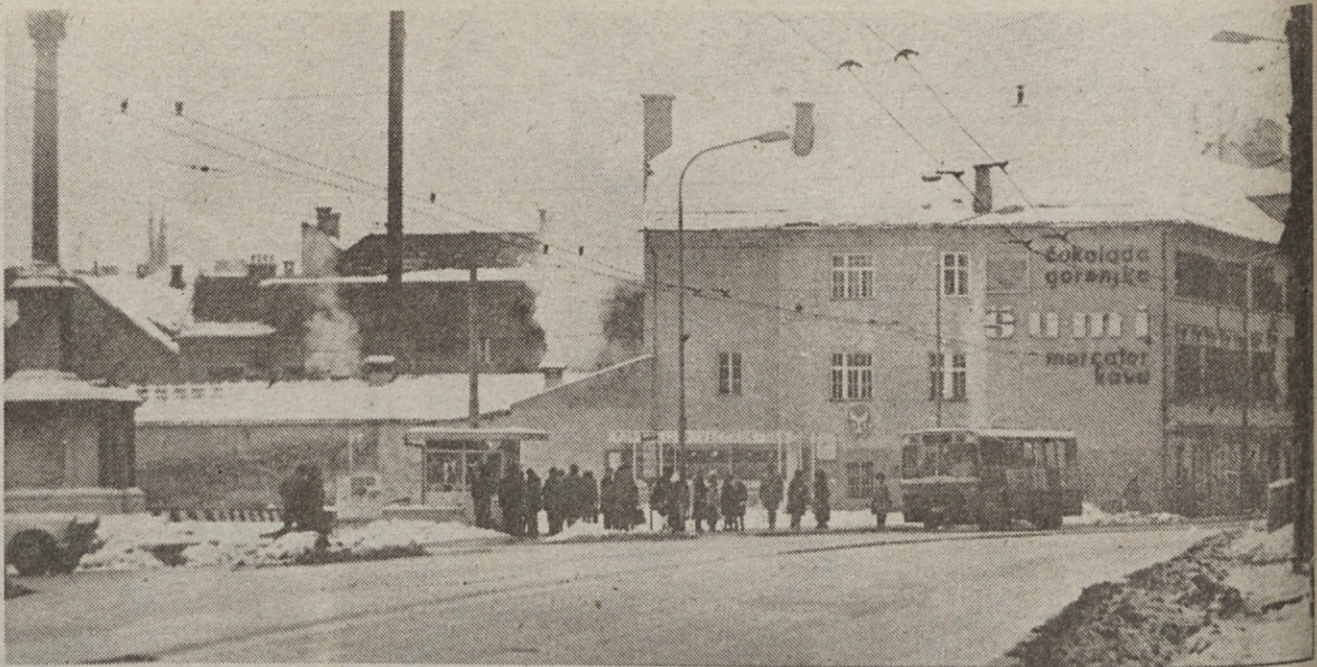
menitev sodobnih strojev.

Sklep o izgradnji nove tovarne Šumi je bil začetek novega dejanja v razvoju temeljne organizacije. Po letu 1974 je kolektiv Šumija skupaj z delavci kombinata slavil novo delovno zmagost – začetek proizvodnje v novi tovarni na Šmartinski cesti.

Ob preselitvi je prav gotovo največ pridobil desertni oddelek, saj je začel proizvajati s popolnoma novimi tehnološkimi sodobnimi stroji. Podatek, da so iz starega Šumija preselili le dva pakirna stroja, pove vse.

Po letu 1975 je bilo v razvoju tovarne Šumi krajše obdobje konsolidacije, premagovanja in reševanja težav, ki se normalno pojavljajo ob novogradnjah. Tovarna se je tudi finančno okrepila, da bi lahko v letih 1978–80 ponovno naredili velik investicijski korak. Spogledovali so se z najsodobnejšo tehnično in tehnološko opremo za proizvodnjo bonbonov in linijo za proizvodnjo karamel ter z dvema zavijalnima strojema. Leta 1980 je bila investicija realizirana. Ne smemo pozabiti tudi ponovne oživitve proizvodnje lizik v tem obdobju z nabavo (za tisti čas) sodobne linije lizalk Aquarius. Šumi je namreč že v šestdesetih letih proizvajal lizike na stroju Futurus, vendar je zaradi težav na stroju (ročnega zavijanja) proizvodnjo opustil.

Prav posodobitev proizvodnje bonbonov, karamel in proizvodnje lizik so bili



Šumi v Gradišču.

osnovni temelji za nadaljnji dvig kvalitete in s tem odprte poti naših proizvodov na svetovno tržišče in kooperacijskega sodelovanja z inozemskimi partnerji (Hitschler). V nadaljnjih letih do danes se je dopolnjeval strojni park z zavijalno-pakirnimi stroji, zlasti se je po letu 1980 razvijala kooperacija s firmo Hitschler. Rezultat tega sodelovanja so skupna vlaganja v program sofiti karamel s štirimi linijami za tovrstno proizvodnjo.

V letu 1983 je dosegla proizvodnja v TOZD Šumi najvišji nivo doslej (količinsko!), saj je bilo proizvedeno kar 6660 ton izdelkov. In načrti za naprej? Šumi bo sledil, novim

Vrtiljak novoletnih želja (ali kako doseči nemogoče)

(Vsaka podobnost z resničnostjo je zgolj – ampak čisto zares, samo – slučajna!)

Razmišljanja v družini Proletarec:

– Oče: »Če bi si za prihodnje leto zrihtal en boljši popoldanski fuš, bi si lahko kupil starega fičaka, da se ne bi na poti na šiht stalno drenjal po avtobusu.«

– Mati: »Pri hrani moram še bolj stiskati, pa bom lahko končno kup'la en šivalni stroj, saj so nove cunjne tako drage...«

– Sin: »Vsi moji sošolci imajo vsaj bicikl, eni že celo stroj (beri: motor), jest pa pri 14-ih še peš hod'm. Bom tud' jest eno stvar nabavu. Ni kej, stara se bosta mogla enkrat mal' izprsit.«

Razmišljanje v tovarni Večna izguba:

– Direktor Kislič: »Neglede na slab položaj naše firme, moramo dvigniti nivo osebnih dohodkov, saj imam že celih 10 milijonov manj plače kot kolega iz firme Zlati novci. Drugače ne bom mogel poleti z njim na dopust.«

– Računovodja Zvitko: »Tistih par milijard sredstev moram pri bilanci prikrit in prenesti v drugo leto, drugače nam občina ne bo dala obljubljenih pomoči.«

– Vzdrževalec Kijučavnik: »Hudiča, zdaj že ključič pri tej firmi niso več taki kot včasih. Doma se mi je že tretji zlomil. Si bom sposodil kar ta novo garnituro.«

Razmišljanja v občini Davkožer:

– Tovariš Občinar: »Hja, mandat se mi izteka. Slišat pa je, da nisem preveč priljubljen, še posebej v gospodarstvu ne. Morda bi pa vseeno ukiniti tistih pet procentov izrednega davka, da pridobim glasove za še en mandat. Potem jim bom pa dal spet vetra!«

Čeprav manjka še nekaj višjih nivojev, o njih ni zapisa. Pa ne, da tam čisto nič ne razmišljajo, pač pa so njihova razmišljanja navadnim zemljanom v glavnem prikrita. Res pa je še nekaj: tudi v izmišljenih deželah na višjih nivojih nimajo neuresničljivih želja...



Prodajalna Josipine Šumi pred dobrimi 100 leti. Sedanja Titova cesta je bila takrat precej drugačna, mar ne?

Zahvala

Ob boleči izgubi moje drage sestre Olge se zahvaljujemo vsem sodelavcem računovodstva za izrečena sožalja in darovano cvetje, ter spremstvo na njeni zadnji poti.

Sestra Vera Volčini in vsi njeni.

tehnično-tehnološkimi dogajanjem v tehnologiji in proizvodni opremi na področju konditorstva. Staro se bo moralo umikati novemu – sodobnejši in produktivnejši opremi in tehnologiji. V pripravi je realizacija investicije posodobitve dražiranja. Dolgoročni cilj pa je razširitev proizvodnih programov in s tem graditev novega proizvodnega objekta.

Branko Mihelič

Srečanje pokroviteljev pohoda v Žitu

Delovna organizacija Žito je v četrtek, 11. decembra gostila predstavnike sponzorjev tradicionalnega majskega pohoda »Po poteh partizanske Ljubljane« oziroma zdaj »Po poteh spominov in tovarštva«.

Odbor za organizacijo pohoda je ob tej priložnosti

podelil dolgoletnim pokroviteljem te manifestacije posebna priznanja, saj je bila letos 30-letnica začetka te akcije. Med drugimi je priznanje dobila tudi naša delovna organizacija, ki podpira tako množični del pohoda, kot tudi športne prireditve ob njem.

Predsednica mesta Ljubljane, Nuša Kerševan je na srečanju poudarila, da je postala akcija pohoda že znamenitost, po kateri Ljubljano poznajo tudi že v tujini. Posebej se je zahvalila vsem delovnim organizacijam za finančno pomoč; Žitu pa tudi za organizacijo tega srečanja.



Marko Sok prejema priznanje za dolgoletno pomoč pri organizaciji pohoda v Ljubljani.

Kotiček za zdravnika

Rekreacija — prvo »zdravilo« v zdravljenju hipertonijske

S telesno aktivnostjo skušamo svoj organizem privaditi na obrambno pripravljeno, če že ne moremo iz svojega poklica in okolice odstraniti tiste dejavnosti, ki pripeljejo do stresnih situacij.

Taka aktivnost mora biti dovolj intenzivna in trajati dovolj dolgo, da nam izboljša fizično in psihično kondicijo. Dobra kondicija ne pomeni le večje sposobnosti prenašanja fizičnih

naporov, temveč pomeni boljšo obrambo organizma pred psihičnimi preskusi, manjšo reakcijo organizma nanje in s tem zmanjšan škodljivi vpliv stresov. To pomeni, da bo dobro treniranemu organizmu krvni pritisk manj in počasneje porasel in število srčnih utripov v minuti bo manjše. Tudi ostali znaki splošne vznemirjenosti bodo manj izraženi in ves organizem se bo hitreje

umiril. Ob dobri telesni pripravljenosti se zmanjša tudi potreba po spanju. Za počitek je potrebnih manj ur, vendar je to spanje globlje in mirnejše. Tudi apetit, če je bil doslej prevelik, se zmanjša, človeku tekne bolj lahka, zdrava hrana, s tem se telesna teža približa idealni, maščobno tkivo izginja, mišična masa raste.

Vse naštetu vpliva na večjo razvitost krovožilnega

sistema, poveča se »rezervoar«
krvi, zmanjša se obremenitev srca in velikih žil, pri naporu pa to vodi k znižanju krvnega pritiska.

Boljšo telesno kondicijo si pridobimo s pravilnim treningom in z zdravo telesno vadbo. To pa ne pomeni, da smo z desetminutno gimnastično vajo na dan naredili nekaj za svoje telo. Samo določene telesne vadbe izboljšujejo kondicijo. Tek in hoja, kolesar-

jenje, plavanje, veslanje in tek na smučeh so aktivnosti, pri katerih pospešimo krvni obtok in dihanje v bližino zgornje meje svoje zmogljivosti. Le napor, pri katerem se dobro preznjimo in pospešimo srčni utrip v presledkih čez 140 do 160 utripov v minuti, vsaj za 20 minut, nam bo počasi izboljšal kondicijo, če bomo ponavljali vadbo vsaj petkrat na teden.

Vse druge oblike telesne aktivnosti so neprimerno manj koristne za telo, seveda, tudi to je boljše kot telesna neaktivnost. Za primer: trem uram balinanja ali kegljanja ustreza 10 do 15 minut intenzivnega teka.

Če imate slabo kondicijo, pričnite s telesno vadbo postopoma. Kdo naj vadi in koliko je določeno s stopnjo bolezni visokega krvnega pritiska, z učinkovitostjo terapije, s stopnjo okvarjenosti srca in ožilja ter s spremljajočimi boleznimi. To se pravi: napor mora biti individualno doziran.

Pred začetkom in izbiro vadbenega programa se obvezno posvetujte z zdravnikom. Starost ni omejitev za trening, saj je tudi velik del 70–80-letnikov sposobnih večjih telesnih naporov. Če je potrebno, vas bo zdravnik poslal še na poseben pregled. Tam vam bodo pri različnih obremenitvah merili krvni pritisk. Če bo ta porasel nad 180/120 mm Hg ali če bi se pojavili znaki odpovedovanja srca, ali napadi bolečine za prsnico, se takemu pacientu svetuje manjšo obremenitve in primerno zdravljenje.

Bolniku s hipertonijsko svetujemo, da preživi letni dopust ob morju spomlad ali jeseni. Poletne vročine in sončenje lahko pripeljejo do usodnega poslabšanja bolezni. Prav tako so nevarne vroče kopeli in savne. Zato ne priporočamo plavanja v bazenih termalnih zdravilišč. Svetujemo, da vroče poletne dni preživijo zunaj mest, v hladnih gozdovih sredogorja do 1500 metrov nad-

morske višine. Hoja v visokogorskem svetu, nad 2000 metri ni priporočljiva.

Da bi bolnik z zvišanim krvnim pritiskom živel polno življenje in užival v vsakdanji sproščujoči telesni vadbi ter uspešno opravljal svoj poklic, se mora ravnati po navodilih svojega zdravnika.

Delo primerno za hipertonijske in neprimerni poklici

Ni vseeno, kakšen je poklic bolnika z zvišanim krvnim pritiskom. Načeloma naj ne bi menjali svojega poklica, vendar odsvetujemo menažerska dela, dela na višini, dela pri slabo zaščitenih strojih, dela ob odprtem ognju in veliki vročini in dela z občasnimi maksimalnimi napori. Odsvetujemo dela v treh izmenah, tekmovalno preseganje norm. Delovni teden naj traja največ 42 ur in naj bi bil brez nadur. V organizacijah in društvih naj hipertonijski ne sprejema zadolžitve, ki bi ga znatneje obremenjevale in izpostavljale stresom.

Veselite se, ki ga bo imel bolnik pri opravljanju svojega dela, ga bo obvarovalo škodljivih posledic psihičnih obremenjenosti pri izvrševanju najodgovornejših nalog.




Delazmožnost hipertonijske

Pri ocenjevanju delazmožnosti upoštevamo predvsem stopnjo hipertenzije, dosedanja poteka, organske komplikacije ter spremljajoče fizične dejavnike (sladkorna bolezen, debelost, zvišane maščobe v krvi in nezdrave razvade). Oziramo se tudi na vrsto terapije, na nastop kriz, na starost ter osebnost bolnika.

Če bolniku nekajkrat v razdobju več ur zmerimo diastolični krvni pritisk, ki je 125 mm Hg ali več (to je spodnji krvni pritisk), je ta nesposoben za vsako organizirano delo, dokler traja tako povišan krvni pritisk.

Dr. Bogo Rajič

Nagradna križanka »Pekarna Kranj«

STROJ PRIPRAVA		RUSKO MOŠKO IME	DEL OČESA	ZLITINA Hg S KOVINAMI	SESTAVIL MARKO POGRAJČ	PRITOK DONAVE	AM. OBVEŠČ. SLUŽBA
NASPROT. OD STARA					IVAN CANKAR OSEBA IZ BIBLIJE		
GERMANSKO PLEME							
KRAJ NOVE PEKARNE KRANJ	JANKO DOMJAN	...1987	TONJE KUNTNER				
AVT. OZNAKA KONJIC		PRIPR. ZA STRGANJE KRAVICA				PREBIVALKA ETIOPIJE	VERSKA DRŽAVA
PRIPR. ZA RADIRANJE				ENAKOST ISTOVETNOST	VRSTA JEZE IZRASKI NA GLAVI		
ANTON KOSOVEL	CELJE		PRAVLJICNA OSEBA			TANTAL	
NIZO-ZEMSKA	ANDREJ CEH PISATELJ MESKO		PRVI MOSKI TROP. DREVO (DVOJ.)			LAT. VEZNIK RIMSKA 1000	
JOKANJE		NATRIJ TINE ZORKO		EDO SAVNIK AVSTRJA		AFRIŠKI PREDSED. MOŠTVO	
 RAVNE POVRŠINE	TARNANJE VEROVANJE					PRIŠTINA	
NASP. OD POLNA				APETIT		KARLOVAC RIMSKA 5	
KRALJ ŽIVALI		OTRIN CEN	ITALIJA		M. IME VEZANE PLOŠČE		
VZKLIK PRI BIKOBORBAH		VLADIMIR ILIČ		ZNAK PRI SP. NAPOVEDI		 MAJHNA ŽIVAL	KOREKTOR VIDA
MLEČNI PROIZVOD		VZKLIK GOMILA		IME SLAVON BROD		HRS OTON NENAD. SMRT	
KILOGRAM		VRTNE ŽIVALI				POJAV V MIŠICAH POKRIVALO, DEKA	
RIMSKA SEST		RIHTAR EMIL		STARA BARKA OSIJEK			
EVA JAVORNIK		PEVEC PESTNER		SAMOGLASNIK	ODIŠAV. VODA NORVEŠKA		
 PRVA ČRKA		PREBIV. BOSNE				KAREL AVSEC	

Rešitev nagradne križanke »Pekarna Dolenjska« iz prejšnje številke

Vodoravno: policaj, oporoka, pekarna, Fernandel, TE, V, odbor, Ati, Kava, I, slanik, aco, cesta, aki, Lim, ona, Buda, I, Enej, arara, past, ST, mamut, TNT, skala, psi, Utok, ano, CE, SI, in, TK, izba, lfe, agava, zar, Rn, pola, osa, KI, gaz, noj, KK, RZ, oddajniki.

Med pravilnimi rešitvami je žreb izbral naslednje nagrajence:

1. nagrada, 500 din: Trobec Regina, TOZD Pekarstvo in testeninarstvo, DE Pekatete
2. nagrada, 300 din: Pucer Tina, Koštabona 1, 66274 Šmarje
3. nagrada, 200 din: Frljež Anica, TOZD Pekarstvo in testeninarstvo, DE Pekatete

Rešitev nagradne križanke »Pekarna Kranj« pošljite do 31. januarja na naslov Uredništva. Čakajo vas višje nagrade!

Zobna ambulanta na Šmartinski pričela z delom

S 17. novembrom je strežnejši pristop nudenja zobozdravstvenih storitev, o čemer bomo delavce pravočasno obvestili.

Zobna ambulanta na Šmartinski pričela z delom v novi zobozdravstveni ordinaciji naše Ambulante medicine dela. Pravico koriščenja zobozdravstvenih storitev imajo vsi delavci BTC, JULON, INDOS in ŽITO po razporedu, ki ga pripravi zobna ambulanta.

»Pacienti z bolečinami imajo prednost ob ponedeljkih in torkih od 12.00 do 14.00 ure, ob sredah, četrkih in petkih pa od 7.00 do 9.00 ure.

V Žitovi strokovni službi poteka obdelava analize interesa delavcev za koriščenje zobozdravstvenih uslug v naši ambulanti. Na osnovi ugotovitev analize se bo strokovna služba z osebjem zobozdravstvene ambulante dogovorila za naju-



glasnik

glasilo delavcev živilskega kombinata Žito Ljubljana

Izdaja Živilski kombinat ŽITO Ljubljana, Šmartinska 154. Glavna in odgovorna urednica Zlata Vidmar. Uredništvo: Žito, Šmartinska 154, telefon: (061) 442-981, int. 238. Ureja uredniški odbor. Urednik in novinar: Marko Pograjc. Tehnični urednik: Avgust Cerar. Tisk: ČGP Delo, TOZD TČR, Ljubljana, Titova 35.