

## DELEGATSKI ŽAROMET

Zasedali so zbori delegatske skupščine

### Razprava o vrsti nalog

Preden so delegati vseh treh zborov začeli s svojimi sejami, so skupno poslušali ob-razložitev k dvema točkama dnevnega reda, in sicer »uresničevanje resolucije o politiki izvajanja družbenega plana občine Ljubljana-Siška za obdobje 1981—1985 v letu 1982 z oceno do konca leta 1982« in »Osnutek sprememb in dopolnitev družbenega plana občine Ljubljana-Siška za obdobje 1981—1985.« Tako je bilo ugotovljeno, da so na področju direktnega povezovanja krajevne skupnosti z združenim delom narejeni nekateri premiki. Kaj več pa se zaenkrat ne da storiti, saj jih ovirajo zožene materialne možnosti in tudi nekateri intervencijski zakoni. Tudi združevanje dinarskih sredstev za pospeševanje izvoza ne funkcionira dobro — vsaka TOZD, ki ni deležna bonitet, koleba ali naj se vključi v družbeno akcijo ali ne. Tudi na področju cen in pa osebnega dohodka lahko govorimo o neuspešnosti resolucije. Sedaj je že 55 delovnih organizacij, ki so na meji rentabilnosti in to največkrat zaradi pomanjkanja repromateriala, saj tako temeljna kakor tudi delovna organizacija nima likvidnih sredstev. V uvodni razlagi so se dotaknili še marsikaterega vprašanja.

Sejo je nadaljeval vsak zbor delegatske skupščine posebej. Delegati so razpravljali še o mnogih zanimivih vprašanjih: o uresničevanju politike stanovanjske izgradnje, o uresničevanju kmetijske politike v občini, o poročilu o izvajanju samoupravnega sporazuma o razvijanju prostovoljnega dela v naši občini, o materialni podlagi delovanja in razvoja KS v občini, o solidarnostni pomoči za odpravo naravnih nesreč — neurja in poplav, nekaterim slovenskim občinam, sprejeli pa so tudi spremembo odloka o določitvi števila sodnikov porotnikov in še marsikaj. Delegati so bili še kar aktivni, upajmo pa tudi, da bodo njihove osnovne sredine dobile tudi povratno informacijo.

Ingrid Bakše

## Obvestilo

Uradne ure za poslovanje z delovnimi ljudmi in občani, organizacijami združenega dela, drugimi samoupravnimi organizacijami in skupnostmi ter drugimi osebami so v

— ponedeljek od 9. do 13. ure in od 14. do 16. ure

— sredo od 8. do 13. ure in od 14. do 16. ure

— petek od 9. do 13. ure.

Uradne ure sprejemne pisarne so vsak dan od 8.30 do 16. ure, razen v sredo, ko so od 8. do 17.30.

Uradne ure v uradu za najdene predmete so v ponedeljek in petek od 10. do 12. ure, v sredo pa od 8. do 12. ure in od 14. do 17. ure.

Skupščina občine Ljubljana-Siška

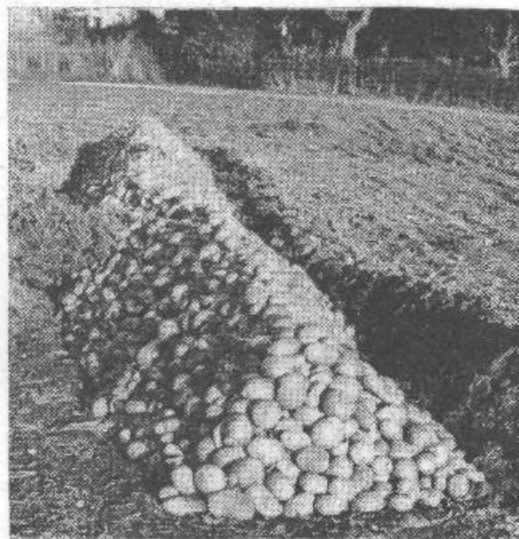
## Kaj so rekli delegati o kmetijstvu...

Delegatska skupščina naše občine je imela na svoji seji na dnevnem redu tudi problematiko iz kmetijstva in uresničevanje sistemskih zakonov na tem področju.

Na vseh treh zborih se je o tej panogi gospodarstva razvila zelo plodna razprava, saj se delegati zavedajo, kako izredno pomembna je pridelava hrane v sedanjem trenutku, ter so prav zaradi tega poudarili vrsto napak, ki se še ponavljajo v kmetijstvu.

Delegati so ugotovili, da nekateri kmetijski proizvajalci premalo čvrsto sodelujejo s kmetijsko zadrugo, ker v zadrugi vidijo le subjekt dolžnosti do njih, sami pa nimajo nobenih dolžnosti do kmetijske zadruge.

Delegati so z vso resnostjo poudarili problem ekonomskih cen kmetijskih proizvodov glede na cene gnojil in močnih krmil in povedali, da cenovni odnosi niso usklajeni. Posebno kritično pa se to odraža pri proizvodnji mesa in mleka, ki so glavni tržni proizvodi v naši občini. Ugotovljeno je bilo, da se problematika cen pri mleku in mesu rešuje že več let, vendar se opaža, da ta problem ni rešen in da se škarje med cenami krmil in cenami mesa in mleka vedno bolj odpirajo.



Pri izvajanju sistemskih zakonov, posebno pa zakona o kmetijskih zemljiščih, je bilo ugotovljeno, da z izvajanjem tega zakona v praksi zelo kasnimo. Upravnemu organu, to je premoženjsko pravni službi na naši občini še vedno ni uspelo v kmetijski zemljiški sklad prenesti zemljišč, ki so jih nekateri odkupili od kmetov, da bi na njih gradili.

Velik del teh zemljišč je s sprejetim kmetijskim prostorskim načrtom opredeljen za kmetijstvo in vključen v prvo območje, kar pomeni, da so ta zemljišča trajno namenjena za kmetijske namene. Po določilih zakona o kmetijskih zemljiščih je lahko lastnik zemljišč v prvem območju le kmetijska organizacija in združeni kmet. Taka kmetijska zemljišča se nahajajo v KS Senica — Jeperca in v KS Stanežiče-Medno. Pri tem pa je še treba povedati, da je povprečna naseljenost na kvadratni kilometer v občini Ljubljana-Siška skoraj šestkrat večja (545 prebivalcev na km<sup>2</sup>) kot je v SR Sloveniji, ki ima 93 prebivalcev na km<sup>2</sup> in da je prav zaradi tega vsak kvadratni meter kmetijskih zemljišč izredno dragocen pri čim večji samooskrbi s hrano v naši občini. S tem v zvezi so delegati zelo resno opozorili na problem neobdelanih in slabo obdelanih kmetijskih zemljišč. Kmetijske službe zatrjujejo, da neobdelanih zemljišč nimamo veliko, je pa dosti več slabo obdelanih zemljišč,

posebno po nekaterih krajevnih skupnostih. Zaradi tega morajo kmetijske službe v občini skupno s kmetijsko inšpekcijo ter krajevnimi skupnostmi voditi stalen nadzor glede dobre obdelave zemljišč in intenzivnosti kmetijske proizvodnje.

V delegatski skupščini je tudi stekla razprava o tako imenovanih zaščiteni kmetijah, ki jih je po odloku iz leta 1976 v naši občini kar 578.

V razpravi so delegati poudarili, da je treba termin zaščitene kmetije pojmovati kot kmetijo, ki je tržno usmerjena in proizvaja določene tržne viške, ki jih oddajo preko kmetijske zadruge za oskrbo mesta Ljubljana.

Na splošno so bili delegati mnenja, da imamo v naši občini le preveč mešanih kmetij, ki ne ustvarjajo dovolj tržnih viškov pri preskrbi mesta.

V razpravi so delegati dali tudi priznanje kmetijskim strokovnim službam in predlagali, da se mora pospeševalna služba okrepiti in organizirati, da bo v celoti obdelala kmetijski prostor. Prav tako so dali priznanje skupščini občine Ljubljana-Siška oziroma njenemu izvršnemu svetu, ki materialno stimulira, nekatere proizvodne naloge, v cilju da bi čimbolj razvili kmetijsko proizvodnjo.

Ob koncu delegatske razprave je bila izvoljena tudi meddelegatska komisija, ki mora iz plodne razprave pripraviti konkretne sklepe in zaključke za nadaljnje delo v kmetijski proizvodnji.

## Osnutek resolucije izvajanja družbenega plana 1981—1985

### Zožene možnosti

V osnutku resolucije o politiki izvajanja družbenega plana občine Ljubljana-Siška za obdobje 1981. do 1985. leta v letu 1983 je načrtovano, da se bo obseg industrijske proizvodnje povečal za 3 odstotke. To naj bi dosegli z boljšo izrabo proizvodnih zmogljivosti in s proizvodnjo v novih zmogljivostih, vendar pa bo povečanje mogoče doseči le, če bo industrija imela dovolj surovin in reprodukcijskega materiala. Vsekakor bo imela prednost izvozno usmerjena proizvodnja.

Obseg kmetijske proizvodnje se bo, kot predvidevajo planerji, povečal za 3 odstotke, obseg družbenega proizvoda pa naj bi se po predvidevanjih povečal za 2 odstotka.

Izredno zahtevna naloga čaka šišensko gospodarstvo v zunanjetrgovinski menjava, saj naj bi se izvoz povečal za 15 odstotkov v primerjavi z letom 1982. Uvoz s konvertibilnega področja bo ostal na enaki ravni kot v letošnjem letu. Prednost pri uvozu bo imel reprodukcijski material. Za okrog petino bo zmanjšan uvoz blaga za široko potrošnjo, za okrog 18 odstotkov pa uvoz investicijske opreme.

Število zaposlenih se bo povečalo za 0,9 odstotka oziroma za okrog 330 delavcev.

Družbena produktivnost bo porasla za en odstotek, povečevanje družbenega proizvoda na račun produktivnosti bo znašalo 55 odstotkov.

Investicije v gospodarstvo naj bi dosegle obseg obračunane amortizacije v letu 1982 in bodo morale biti usmerjene predvsem v nabavo nove opreme za povečanje izvoza in prestrukturiranje gospodarstva. Investicije v družbenih dejavnostih bodo omejene za naložbe v okviru izvajanja programov drugega in tretjega samoprispevka.

Osebnih dohodkov bodo nominalno sicer porasli po pričakovanih za okrog 12 odstotkov, vendar pa bo to pomenilo občuten padec realnih osebnih dohodkov — po predvidevanjih za okrog 7 do 8 odstotkov. Enak nominalni porast kot osebni dohodek — torej 12 odstotkov — bosta imeli tudi splošna in skupna poraba.

F. K.