

UDK 930.253:628.1/.2(497.4 Ljubljana)
Prejeto: 24. 10. 2003

Novo gradivo za zgodovino higienskih razmer v Ljubljani

BARBARA PEŠAK MIKEC

višja arhivistka, Zgodovinski arhiv Ljubljana, Mestni trg 27, SI-1000 Ljubljana

IZVLEČEK

Najdragocenejše gradivo v fondu Vodovod – Kanalizacija Ljubljana so originalni načrti ljubljanskega vodovoda ing. Oskarja Smrekerja iz leta 1888. Celotni projekt obsega skupaj z nekaterimi novjšimi dopolnitvami in kopijami 43 načrtov, velikosti približno 100 x 70 cm. V fondu so še prošnjje za hišne vodovodne priključke od let 1890 do 1944, več kot trideset barvnih načrtov starih odvodnih kanalov različnih velikosti in popolna zbirka Knjig tedenskih izkazov črpanj vode v Klečah od leta 1890 do leta 1945.

KLJUČNE BESEDE: arhivsko gradivo, vodovod, Smreker, kanal

ABSTRACT

NEW MATERIAL FROM THE HISTORY OF SANITATION IN LJUBLJANA

In 2002-2003, the Historical Archives of Ljubljana acquired the Vodovod-Kanalizacija Ljubljana fond. The most valuable materials in the fond are original plans for Ljubljana waterworks by Oskar Smreker dating back to 1888. The whole project consists of 43 plans, including some recent additions and copies, in the size of approximately 100 x 70 centimetres. Apart from Smreker's plans, there are several other interesting items in the fond. This includes applications for water connection from 1890 to 1944, which offer insight into the introduction of indoor plumbing in the buildings of Carniola's capital city. Over 30 coloured plans of old drains in different sizes are also very interesting. The oldest of these plans, made in 1818, shows a drain running from Stari trg in the direction of St. Florian's church and Mestni trg. The plan lists the names of house owners and house numbers. The fond also contains a complete collection of the weekly lists of water pumping at Kleče between 1890 and 1945.

KEY WORDS: archive materials, waterworks, Oskar Smreker, sewage system

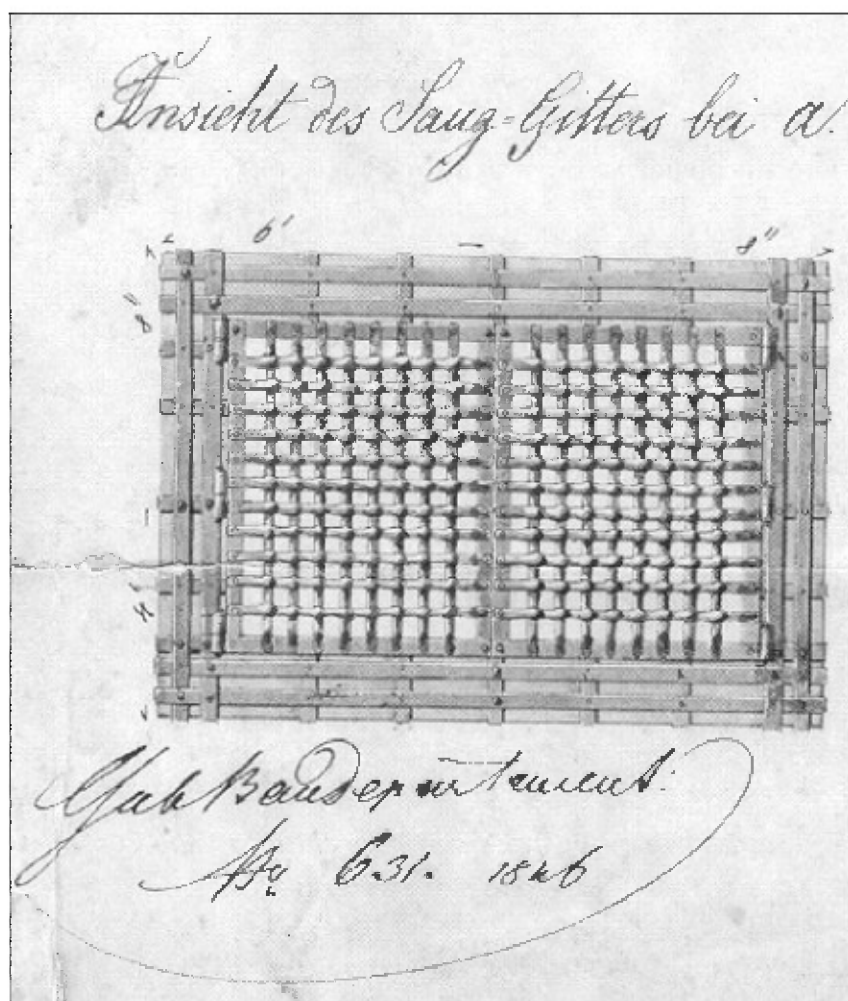
V letih 2002 in 2003 smo v Zgodovinski arhiv Ljubljana prevzeli fond Vodovod – Kanalizacija Ljubljana. Gradivo iz arhiva Javnega podjetja Vodovod – Kanalizacija smo dobili urejeno in popisano, arhiv vodarne Kleče, večinoma načrte, pa so k nam pripeljali v dokaj neurejenem stanju. Po ureditvi obsega fond 104 arhivske škatle, 80 knjig in 19 map z načrti. Časovno obsega obdobje med letoma 1818 in 1992.

V prispevku bi rada opozorila predvsem na

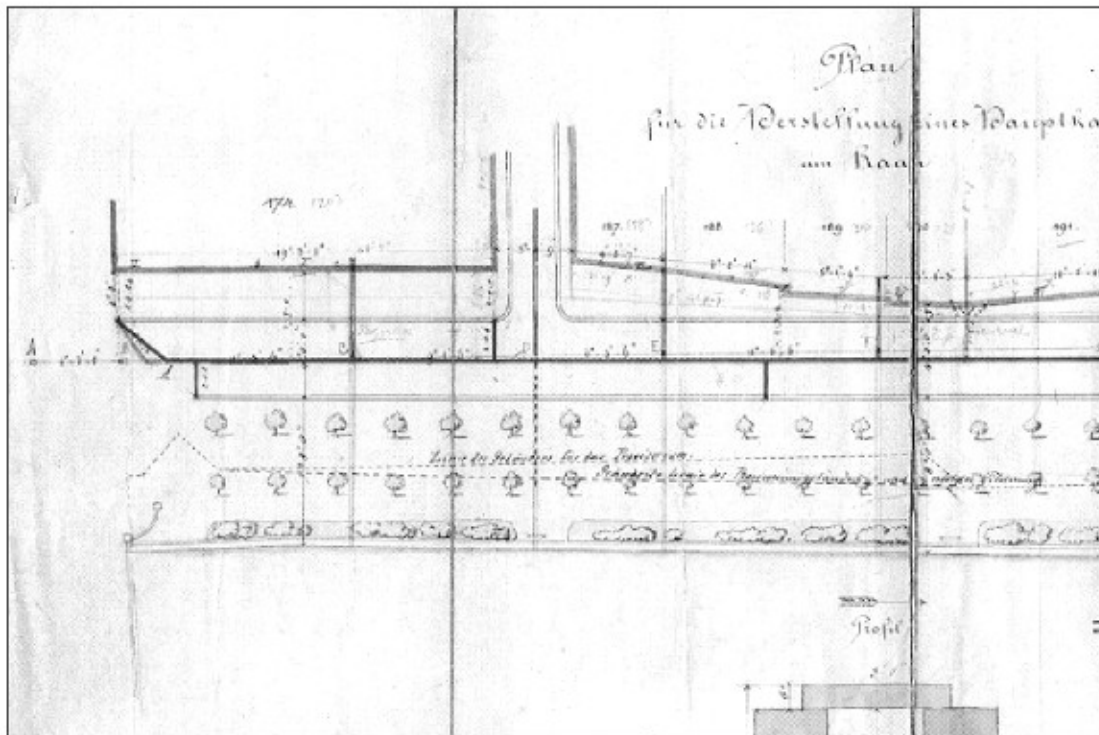
najdragocenejše gradivo v fondu – originalne načrte ljubljanskega vodovoda ing. Oskarja Smrekerja iz leta 1888. Hranili so jih v Klečah. Pomešani so bili z novjšimi, a na srečo oštevilčeni, podpisani in datirani, ohranila se je tudi preglednica načrtov. Veliki so približno 100 x 70 cm in so po ureditvi shranjeni v originalni mapi. Celotni projekt za napeljavo ljubljanskega vodovoda obsega skupaj z nekaterimi novjšimi dopolnitvami in kopijami 43 načrtov:

Tehnična enota	Popisna enota	Vsebina	Čas
188	486	Projekt für das Wasserwerk in Laibach von Oscar Smreker (preglednica načrtov celotnega projekta za ljubljanski vodovod)	1888
188	487	Blatt No. 2 – Načrt strojnice	1909
188	488	Blatt No. 3 – Hidrografski zemljevid ljubljanske okolice	1888
188	489	Blatt No. 4 – Längenprofil des Grundwasserstromes (tok podtalnice)	1888
188	490	Blatt No. 5 – Grundwasser – Beobachtungen (opazovanje količine podtalnice za leto 1887)	1888
188	491	Blatt No. 6 – Grundwasser – Beobachtungen (opazovanje količine podtalnice za leto 1887)	1888
188	492	Blatt No. 7 – Rohr – Profile (načrti različnih profilov cevi)	1888
188	493	Blatt No. 8 – Wasserwerk Laibach – Situation	1888
188	494	Blatt No. 8 – Wasserwerk Laibach – Situation	1888
188	495	Blatt No. 8 – Wasserwerk Laibach – Situation	1888
188	496	Blatt No. 8 – Wasserwerk Laibach – Situation	1888
188	497	Blatt No. 8 – Wasserwerk Laibach – Situation	1888
188	498	Blatt No. 9 – Wassergewinnung: Disposition der Anlage (stanje vodnjakov – prerez)	1888
188	499	Blatt No. 1 – Erweiterung der Wassergewinnung Disposition und Anlage (stanje vodnjakov – prerez)	1909
188	500	Blatt No. 10 – Wassergewinnung: Schacht für die Rohrbrunnen (načrt jaška za cevne vodnjake)	1888
188	501	Blatt No. 12 – Wassergewinnung: Schacht für die Pumpen (načrt jaška za črpalke)	1888
188	502	Blatt No. 10 A – Wassergewinnung: Schacht für die Pumpenanlage (jašek za črpalno napravo)	1890
188	503	Blatt No. 13 – Wassergewinnung: Details zum Pumpenschacht (Detajli črpalnega jaška)	1888
188	504	Blatt No. 14 – Wassergewinnung: Rohrbrunnen & Gallerie (načrti cevni vodnjakov in galerije)	1888
188	505	Blatt No. 15 – Maschinen & Kesselhaus: Grundnis (tloris strojnice in kotlovnice)	1888
188	506	Blatt No. 15 – Erweiterung des Maschinen und Kesselhauses (izpopolnitev prejšnjega načrta)	1906
188	507	Blatt No. 16 – Maschinen & Kesselhaus: Schnitte (prerez strojnice in kotlovnice)	1888
188	508	Blatt No. 16 – Pumpstation (črpališče)	1906
188	509	Blatt No. 17 – Maschinen & Kesselhaus: Ansichten (naris strojnice in kotlovnice)	1888
188	510	Blatt No. 17 – Wasserwerk Laibach – Rohrnetzplan M=2880 (načrt cevne omrežja za ljubljanski vodovod)	1906
188	511	Blatt No. 18 – Details der Pumpe (detajlni načrt črpalke)	1888
188	512	Blatt No. 19 – Schornstein (načrt dimnika)	1888
188	513	Blatt No. 20 – Wohnhaus (načrt stanovanjske hiše)	1888
188	514	Blatt No. 21 – Wohnhaus (načrt stanovanjske hiše)	1888
188	515	Blatt No. 22 – Stall (načrt hleva)	1888
188	516	Blatt No. 23 – Kohlenschuppe (načrt lope za premog)	1888
188	517	Blatt No. 24 – Längenprofil der Zuleitung (Laibacher Feld – Šiška Berg) – potek vodovoda Ljubljansko polje – Šišenski hrib	1888
188	518	Blatt No. 24 – Längenprofil der Zuleitung (Laibacher Feld – Šiška Berg) – potek vodovoda Ljubljansko polje – Šišenski hrib	1890
188	519	Blatt No. 24 – Längenprofil der Zuleitung (Laibacher Feld – Tivoli) – potek vodovoda Ljubljansko polje – Tivoli	1890

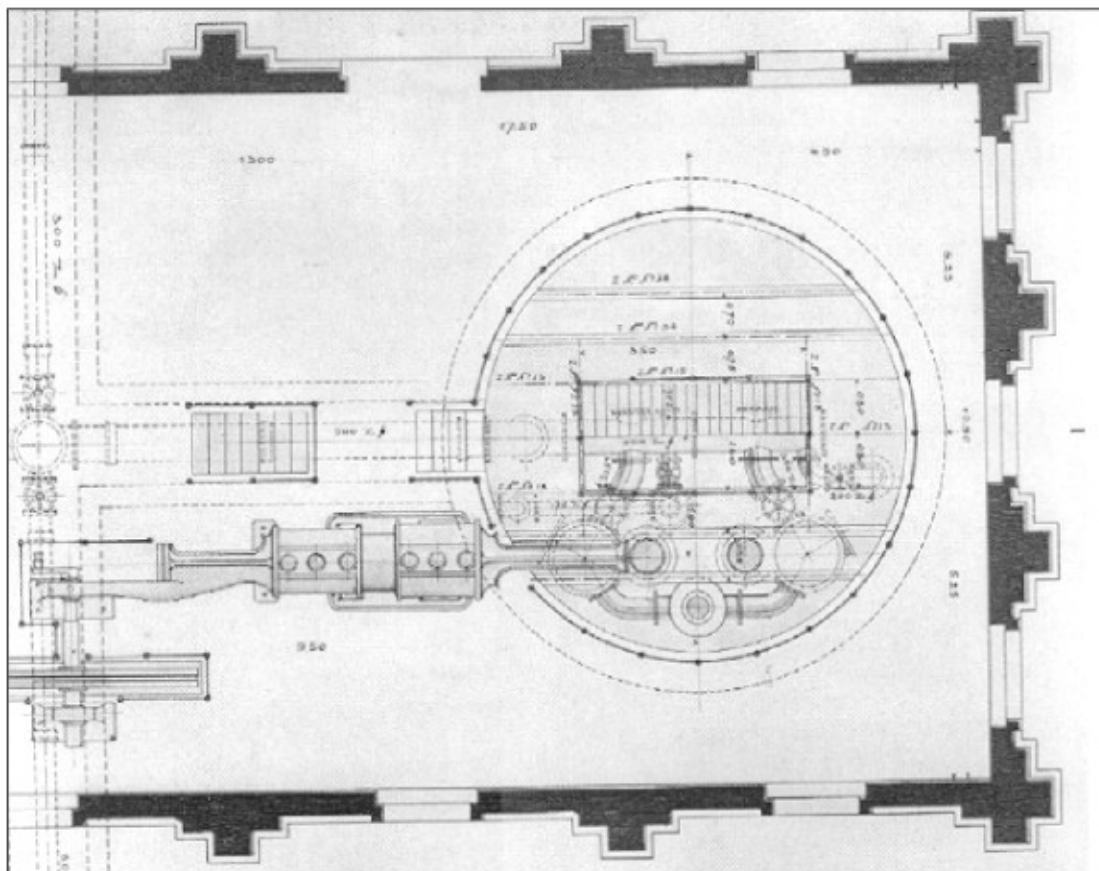
Tehnična enota	Popisna enota	Vsebina	Čas
188	520	Blatt No. 24 – Längenprofil der Zuleitung (Šiška Berg – Lattermans Alee) – potek vodovoda Šišenski hrib – Lattermanov drevored	s.d.
188	521	Blatt No. 25 – Kräfteplan des Hochreservoirs (preračun potrebne moči črpalk za pogon vode v vodni stolp)	1888
188	522	Blatt no. 26 – Hochreservoir: Grundnis & Schnitte (tloris in prerez visokega rezervarja)	1888
188	523	Blatt No. 26 – Hochreservoir: Grundnis & Schnitte (tloris in prerez visokega rezervarja) – kopija	s.d.
188	524	Blatt No. 27 – Hochreservoir Schieberkammer (načrt prostora zasunkov v razvodni komori visokega rezervarja)	1888
188	525	Blatt No. 27 – Hochreservoir Schieberkammer (načrt prostora zasunkov v razvodni komori visokega rezervarja) – kopija	s.d.
188	526	Blatt No. 28 – Schieber (načrt razvoda)	1888
188	527	Blatt No. 29 – Hydrant (načrt hidranta)	1888
188	528	Blatt no. 30 – Längenprofil der Zuleitung (Skaručna – Laibacher Feld) – potek vodovoda Skaručna – Ljubljansko polje	1888
188	529	Blatt no. 31 – Maschinelle Anlage (načrt strojne naprave)	1888



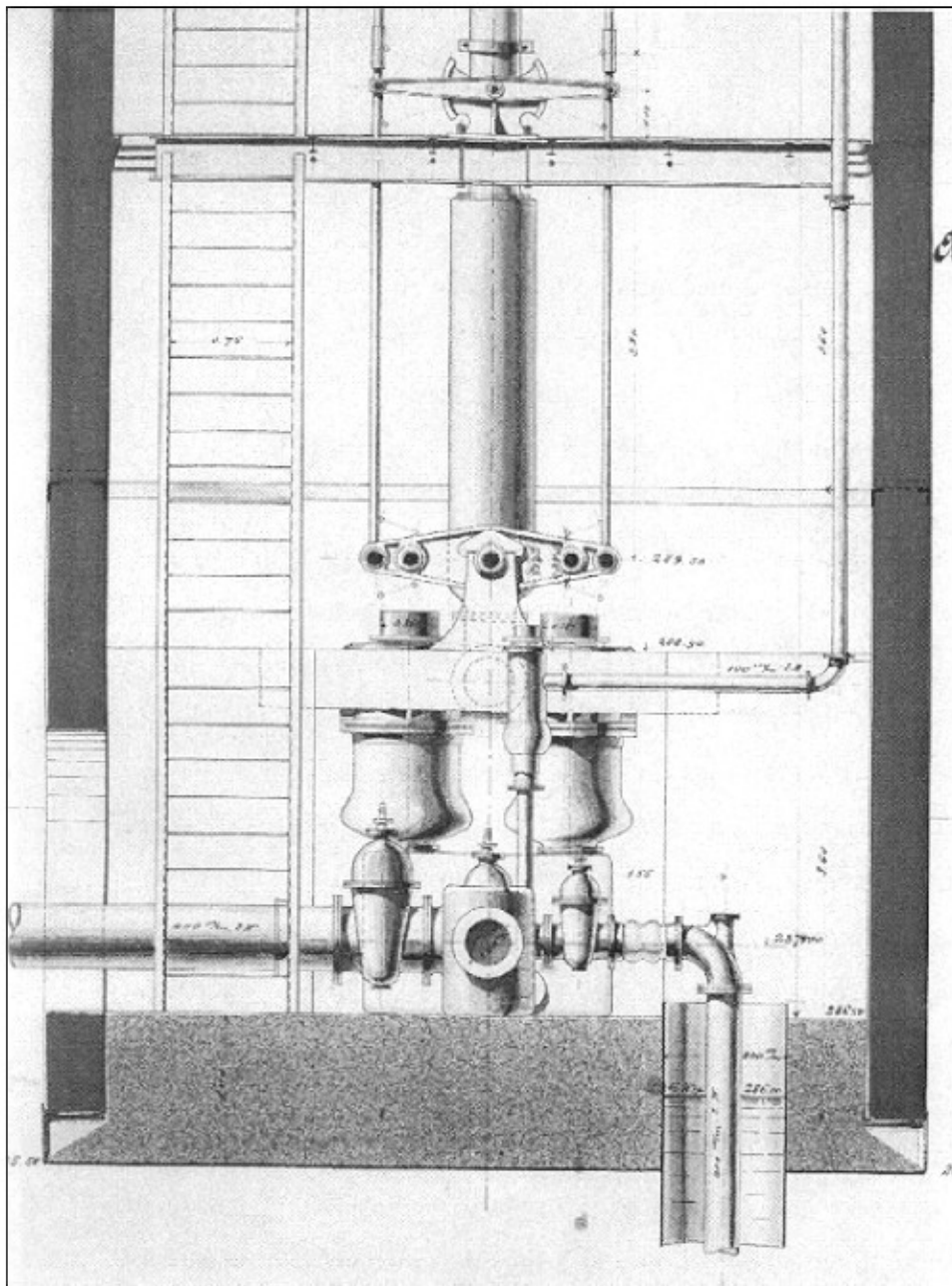
Rešetka na odtočnem kanalu – detajl, 1846. (SI ZAL LJU 650, t. e. 35, p. e. 144)



Del načrta za izdelavo glavnega kanala na Bregu – brez datuma. (SI ZAL LJU 650, t. e. 35, p. e. 135)



Smrekerjev načrt strojnice – detajl, 1909. (SI ZAL LJU 650, t. e. 188, p. e. 487)



Smrekerjev načrt črpalke – detajl, 1888. (SI ZAL LJU 650, t. e. 188, p. e. 501)

Poleg Smrekerjevih načrtov obsega fond še nekaj zanimivosti. Ena izmed njih so prošnje za hišne vodovodne priključke od let 1890 do 1944. Z njimi lahko sledimo postopnemu "vstopu" tekoče vode v poslopja kranjskega glavnega mesta. Že leta 1890 je za napeljavo vode v stanovanja zaprosilo skoraj petsto strank. Poleg deželne vlade, okrajnega glavarstva, škofije, Alojzijevišča, otroške bolnice, hiralnice ..., tudi veliko zasebnikov. Ti so bili v prijavi (pogodbi) seznanjeni s pogoji uporabe vode in s plačilom, ki je "rastlo" skupaj s kvadraturu stanovanja, vrta, obrtjo ... Za vsako stranko so izračunali tudi

predvideno porabo vode. Sledila sta opis napeljave vodovodnih cevi po hiši in skica prostorov. Od konca tridesetih let 20. stoletja vsebujejo prošnje tudi načrte hiš s tlorisi po nadstropjih z vrisanimi priključki, ali vsaj gradbeno situacijo in natančen opis prituklin, do katerih je bila voda napeljana (umivalniki, stranišča, pisuarji, prhe, bideji, pralna korita, bojlerji, požarni hidranti itd.). (t. e. 1-18).

Zelo zanimivih je več kot trideset barvnih načrtov starih odvodnih kanalov različnih velikosti. Najstarejši je načrt kanala s Starega trga proti cerkvi Sv. Florjana in proti Mestnemu trgu iz leta

1818. Na njem so vpisana tudi imena lastnikov hiš in hišne številke. Načrt kanala skozi Šempetrsko predmestje je iz leta 1819, načrt odvodnih kanalov in izravnavanja Poljanske ceste iz leta 1822, načrt kanala s Šolskega trga (del Ciril-Methodovega trga) in Študentovske ulice in tlakovanje ulice iz leta 1823, načrt kanala s trga Sv. Jakoba (Levstikov trg) čez novi most proti Zoisovi hiši na Bregu iz leta 1825, načrt odvodnih kanalov iz stavbe gledališča (Filharmonija) iz leta 1834 itd. Zanimiv je načrt ureditve pločnikov, tlakovanja z "mačjimi glavami" in ureditve makadamske ceste med Robbovim vodnjakom in Poljansko cesto ter regulacijo dela Ciril-Methodovega in Vodnikovega trga (Schul-, Hauptwache-, Markt-Platz) iz leta 1866 (t. e. 35).

Med gradbeno dokumentacijo najdemo še projekte za:

- regulacijo Ljubljanice od Novega trga do izliva Malega grabna iz leta 1934. Vsebuje poročila, izmere, načrte in preračune (t. e. 21);
- regulacijo Save s seznamami vodnjakov v ljubljanski okolici in merjenji toka talne vode – gradivo obsega obdobje od 1889 do 1921 (t. e. 21);
- regulacijo Save med Tacnom in Črnučami (1890-1921) (t. e. 23);
- napeljavo vodovoda v občino Moste (1901-1919) (t. e. 23);
- vodovod v Šentvidu (1901-1927) (t. e. 26);

- napeljavo vodovoda v občino Zg. Šiška (1908-1933).

V fondu je še popolna zbirka Knjig tedenskih izkazov črpanj vode v Klečah od leta 1890 do leta 1945. Tedenski izkazi imajo več rubrik, v katere so vpisovali podatke. Pod "parni stroj in črpalka" so vpisovali količino načrpane vode na dan v kubičnih metrih, v začetku tudi število dvigov vode na dan, višino, do katere se dvigne voda v zbiralniku, in pritisk v veternem kotlu, pozneje so popisali stanje števecv in število obratov črpalke na dan. V rubriko "parni kotel" so vpisovali porabo premoga v kilogramih, v rubriko "stanje vode" temperaturo vode in njeno stanje v glavnem vodnjaku in rezervarju. Pregledno je vpisana poraba premoga, olja in drugega materiala (t. e. 99-116).

Poleg omenjenega obsega fond tudi dokumente, ki so nastajali pri delovanju Mestnega vodovoda – statute, pravilnike, zapisnike sej, zaključne račune in letna poročila. Dokumentacija se je v povojnem obdobju razširila še s samoupravnimi sporazumi, različnimi razpravami, s posameznimi fotografijami in prospekti.

S tem gradivom bodo obogatili svoje raziskovanje vsi tisti, ki jih zanimajo higienske razmere v preteklosti, splošna zgodovina Ljubljane, hidrologi, pridobili pa bodo tudi ljubitelji tehnične dediščine in lastniki hiš.