

# LIPNICA

Moravske Toplice Občasni informativni list občine

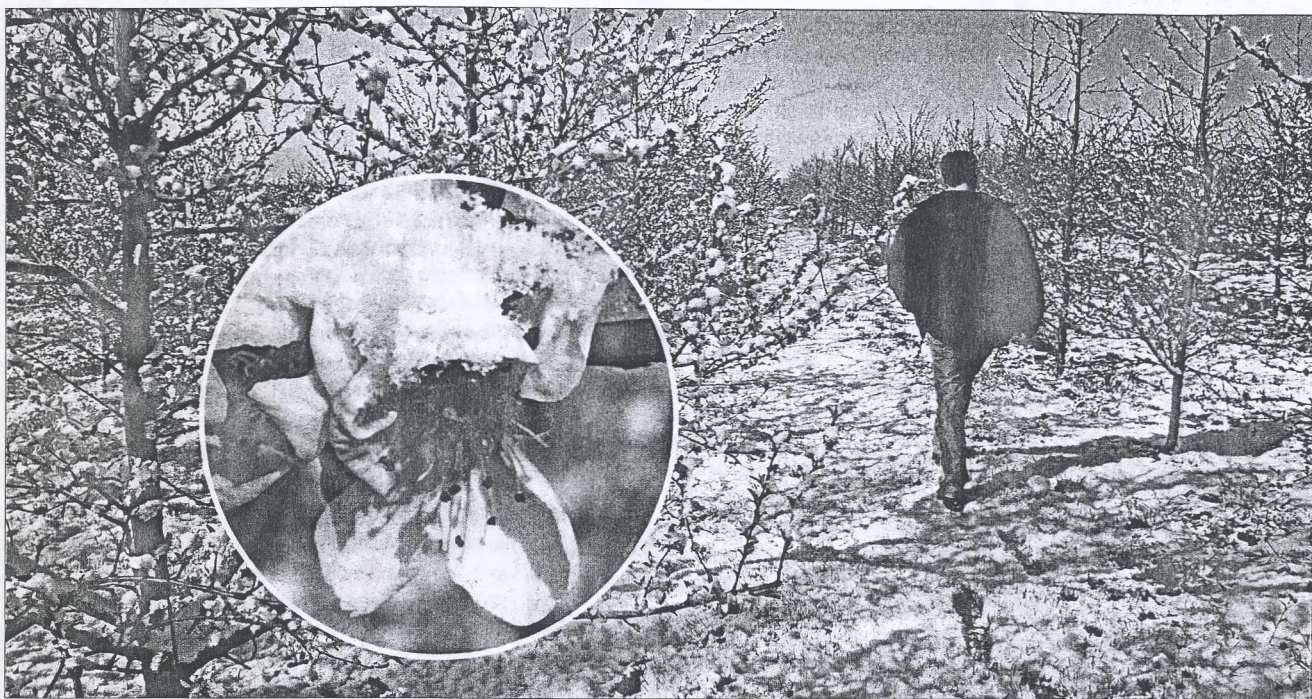


Foto: Jozef Poljanc

## UVODNIK

Dvanajsta številka Lipnice se je spet odebelila – predusem po zaslugi priloge na šestih straneh, v kateri predstavljamo in analiziramo investicijsko porabo v občini v letih 1995 in 1996.

Objavljamo Jeričevo analizo neugodnega položaja živinoreje, pišemo o delu občinskega sveta, kulturnih temah, športu in drugem sprotnem dogajanju v občini, del časopisnega prostora pa namenjamo predstavitvi največjega industrijskega proizvajalca v občini – prosenjakovskemu Pletilstvu.

Že napovedana razpisa za regresiranje v kmetijstvu in posojila z ugodnejšo obrestno mero za obrtnike in podjetnike bomo objavili v naslednji, junijski številki Lipnice.

Urednik Ludvik SOČIČ

**ZGODNJI LEDENI MOŽJE.** V teh dneh prihajajo na koledarsko sceno ledeni možje. A letos so krepko pohiteli in temeljito opravili svoje delo. Z zaporedjem mrzlih noči (tudi do  $-5^{\circ}\text{C}$ ) in snegom v noči s 17. na 18. april so temeljito oklestili letošnjo sadno letino.

SADJARSTVO je tema 2. KMETIJSKEGA FORUMA v petek, 16. maja 1997, ob 18. uri v sejni sobi občine v Moravskih Toplicah. Vabljeni!

## ČIKEČKA VAS

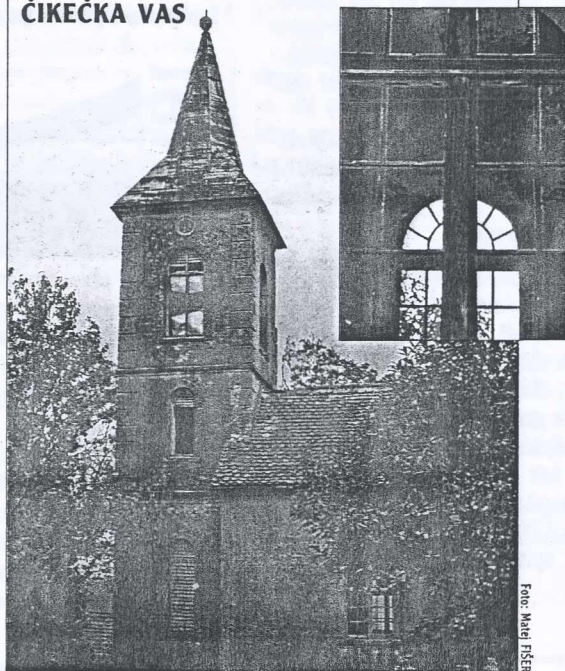


Foto: MARI FISER

## PRAVKAR IZŠLO!



Več o knjižici, ki predstavlja naravno dediščino občine, na 5. strani

## DOHODKOVNI POLOŽAJ GOVEDOREJE NA POMURSKIH KMETIJAH

(delovno gradivo, strokovna podlaga za razpravo na 1. kmetijskem forumu v Moravskih Toplicah 7. marca 1997)

*Govedoreja je predstavljala v preteklosti glavno živinorejsko panogo v Pomurju, svoje vloge pa ni izgubila niti v sedanjem času. Navezanost na rejo goveje živine, določena rejska kultura ter eksistenčni vidiki so bili glavni vzrok, da se je stalež goveje živine ohranjal na nekem določenem nivoju kljub izrazito neugodnim pogojem, ki jim je bila živinoreja izpostavljena ves povojni čas. Le v zadnjih letih beležimo močan proces opuščanja oz. zmanjševanja reje živine. Proces padanja števila krav se je začel leta 1984 in se še vedno nadaljuje. Stalež krav se je v zadnjih desetih letih zmanjšal za 30%, tako je bilo leta 1996 v Pomurju 20 622 krav.*

### Gibanje odkupnih cene proizvodov in nabavne cene reprodukcijskega materiala

Analizo gospodarnosti govedoreje na pomurskih kmetijah pričnemo s pregledom gibanja odkupnih cen mleka in govejih pitancev. Ceno govejih pitancev in telet smo dobili za organiziran odkup v okviru zadrug. Ceno mleka pa smo vzeli iz statističnih. Iz zbranih cen smo nato izračunali povprečje in jih preračunali v nemške marke po srednjem tečaju Banke Slovenije. Cene smo zbrali za obdobje od leta 1993 do leta 1996.

Odkupne cene govejih pitancev in telet so imele od leta 1993 do 1995 trend rasti. Najvišje cene so bile konec leta 1994, po tem pa so cene rahlo padale. Cena mleka je močnejše porasla v začetku leta 1994 in je imela po tem zelo rahel padec. Vendar moramo ob tem upoštevati, da je bila realna rast cen večja, kot pa se je spreminjal menjalniški tečaj nemške marke. Tako bi bil realni padec cen še večji. V mesecu decembru 1996 pa se je cena mleka nekoliko izboljšala na 0,50 DEM/kg.

Gibanje cen krme je pomembno, saj krma predstavlja največji delež stroškov v strukturi stroškov reje goveda. Prikazane so nabavne cene kupljene krme. Gibanje cen doma pridelane krme ni prikazano, ker je njihovo realno vrednost težko oceniti in je za to potrebna dodatna analiza. Ceno kupljene krme za govedo smo zbrali v treh mešalnicah krmil na območju Pomurja. Cene kupljenih krmnih mešaníc so imele do leta 1995 trend padanja, v letu 1996 pa so le-te močno porasle, najvišje cene so bile konec leta 1996.

### Modelne kalkulacije – uporabljena metodologija

Gospodarnost reje goveda smo ugotavljali s pomočjo modelnih kalkulacij. Izdelali smo jih po metodi pokritja, to je razlika med v denarju izraženo pridelavo določene proizvodne usmeritve (prihodek) in njenimi vsakokratnimi spremenljivimi stroški. Pokritje pokaže, koliko ostane kmetu od prihodka, ko plača spremenljive stroške (krmo, teleta, obnovo črede, osemenitev, zdravila...). Pokritje je ostanek dohodka, s katerim pokrivamo stalne stroške (amortizacija, delo, dajatve) in dobiček. En del analize gospodarnosti bomo obravnavali v smislu pokritja, v drugem delu pa bomo upoštevali tudi stalne stroške. Stalne stroške moramo upoštevati zlasti v primeru, ko preučujemo vpliv velikosti obrata.

Metodologija izračunavanja je povzeta po katalogu kalkulacij, ki ga izdeluje skupina za ekonomiko znotraj Kmetijske svetovalne službe Slovenije. V izračunih smo uporabili cene za december 1996.

V analizi smo uporabili modelno kalkulacijo reje krav na travnatem območju. Predvidena je mlečnost 4000 litrov po kravi na leto ob predpostavki, da pridelamo 3000 litrov mleka iz osnovne krme. Pri taki intenzivnosti imamo 253 080 SIT prihodka in 160 132 SIT spremenljivih stroškov na kravo. Tako ostane za kritje stalnih stroškov in dobička (pokritje) 92 948 SIT na eno kravo letno. Za goveje pitance smo predvideli intenzivno pitanje s koruzno silažo. Pitance spitam v 13,6 mesecih od 120 kg do 550 kg, kar pomeni, da pitanci pri-raščajo 1050 g na dan. S prodajo pisanca dosežemo 143 000 SIT prihodka in ob tem imamo 120 860 SIT spremenljivih stroškov. Tako pokritje na enega spitanega govejega pisanca znaša 22 140 SIT.

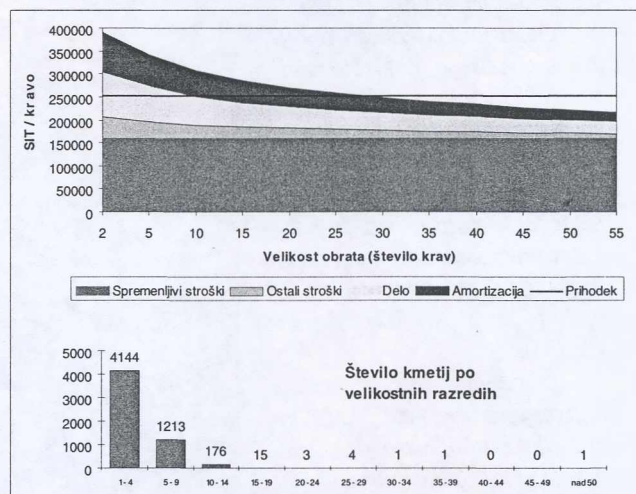
### Vpliv intenzivnosti proizvodnje na višino pokritja pri reji krav

Na višino pokritja in s tem tudi na višino dohodka v veliki meri vpliva intenzivnost reje goveda (mlečnost na kravo, dnevni prirasti pitancev). Poglejmo si primer, kako vpliva mlečnost krav na višino pokritja. S povečevanjem proizvodnje mleka po kravi se povečuje prihodek na kravo. Če povečamo mlečnost s 4000 litrov na 4500 litrov na kravo, se prihodek poveča za 22 635 SIT. Ob tem pa se tudi delno povečujejo stroški proizvodnje. Kravi je potrebno dati več krme, le-ta mora biti bolj kvalitetna, kravo zaradi večjih obremenitev prej izločimo iz reje, večji so stroški veterinarja in tudi večje izgube. Vendar se stroški ne povečujejo tako hitro kot prihodek. V našem primeru znašajo dodatni stroški 12 105 SIT, kar pomeni, da se s povečevanjem intenzivnosti proizvodnje povečuje pokritje na eno kravo. Če se mlečnost na kravo poveča s 4000 na 4500 l letno, se pokritje poveča za 10 530 SIT na eno kravo.

### Vpliv velikosti obrata na stroške proizvodnje in dohodek kmetije

Ko začnemo primerjati stroške proizvodnje pri različno velikih obratih, pa predstavljajo bistven podatek stalni stroški. Značilnost stalnih stroškov je, da se ob povečevanju proizvodnje zmanjšujejo na enoto proizvoda, v našem primeru na kravo ali govejega pisanca. Spremenljivi stroški pa se s spreminjanjem velikosti obrata skoraj ne spreminjajo. V grafikonu smo prikazali, kako se spreminjajo stroški reje krave pri različnih velikostih obrata. Stroški so prikazani na eno kravo. Pri izdelavi grafikona smo na osnovi analize stroškov in literaturnih podatkov uporabili različne logaritemske funkcije za stalne stroške. Spremenljivih stroškov nismo spreminjali. Upoštevali smo mlečnost 4000 litrov mleka po kravi in plačilo 450 SIT na eno uro dela.

Stroški proizvodnje pri 2 kravah na kmetijo so okrog 392 000 SIT na kravo, pri velikosti obrata 55 krav pa 218 000 SIT. Stroški proizvodnje s povečevanjem velikosti obrata najprej hitro padajo, potem pa se zniževanje stroškov umiri.



Grafikon: Vpliv velikosti obrata na stroške reje krav in razdelitev pomurskih kmetij po velikostnih razredih reje krav

## OBČINSKO KOMUNALNO PODJETJE

Na 30. seji sveta so obravnavali delovno gradivo o ustanovitvi javnega komunalnega podjetja in zamisel podprli, gradivo spremenili v osnutek in ga sprejeli.

Prvenstveni namen tovrstnega občinskega podjetja je opravljanje tradicionalnih komunalnih nalog v občini:

- oskrba s pitno vodo,
- odvajanje in čiščenje komunalnih odpadkov in padavinskih voda,
- ravnanje s komunalnimi odpadki,
- čiščenje javnih površin,
- ukrepi na področju varstva zraka,
- urejanje in vzdrževanje ulic, trgov in cest,
- pregled in nadzor komunalnih naprav,
- upravljanje z javno razsvetljavo idr.

Podjetje bo opravljalo tudi druge dejavnosti, kot so (omenjamo le nekatere):

- gradnja vodovodov, kanalizacij in cevovodov,
- gradnja in vzdrževanje prometnih objektov,
- urejanje prometne signalizacije,
- urejanje pokopališč in opravljanje pogrebne dejavnosti,
- plakatiranje, postavljanje reklamnih objektov,
- sejemska dejavnost, dejavnost tržnice,
- upravljanje gramoznic,
- zimska služba,
- vzdrževanje stanovanj in poslovnih prostorov ter drugo.

Na 31. seji (29. aprila 1997) so svetniki sprejeli odlok in s tem ustanovili javno podjetje Narava d.o.o.

## Motvarjevci ZA OKOLJE GRE!

V skladu s stališči občinskega sveta je predsednik sveta g. Štefan Kuhar sredi aprila v Motvarjevcih sklical sestanek krajanov, predstavnikov občine in sosednjih KS ter KG Rakičan. Udeležila se ga je tudi narodnostna poslanka Maria Pozsonec. Sporazum ni bil dosežen: sogovorniki so ostali vsak na svojem bregu: vaščani, občinski predstavniki in poslanka pri odklonilnem mnenju, predstavniki KG Rakičan pa pri nameri, da v teh za govedorejo neugodnih časih en hlev začasno preuredijo za prašičerejo (600 bekonov) in pri stališču, da hlevi z globokim nastilom ne pomenijo nikakršne nevarnosti za okolje.

Prepričevanje in preprečevanje se bo nadaljevalo.

## JOŽE, SNEMAJ!

Vsak ima pravico do osebnega mnenja.

Od časopisa pa vendarle pričakujemo, da v poročilu s seje ne najdemo le novinarjevega najbolj osebnega mnenja, ampak kolikor toliko objektivno poročilo (kadar je članek zasnovan kot poročilo, drugo je s komentarjem!).

Vestnikovo poročilo s 30. seje občinskega sveta ni korektno. Nivo ironiziranja je odraz osebne kulture ironizatorja. Ideja o komunali ni le lepa sanja, lahko je produktivna, lahko nevarna, vsekakor pa je predlog o občinski komunali vreden veliko tehtnejšega premisleka, kot ga je sposoben zaznati Vestnikov poročevalec katerekoli spola.

Le drobček: Župan je dal snemalcu »na mestu prosto« v povsem drugačnih okoliščinah, kot jih prikazuje Vestnik. V

## DAVEK OD PREMOŽENJA

Davek od premoženja je predpisala država, občinam pa dala možnost, da izhodiščno vrednost povečajo do 5-krat.

Moravski svetniki so dobili na mizo alternativni predlog: povečanje za 100 % in povečanje za 200 %. Za vikend, vreden 3 mio SIT, bi lastnik po prvi varianti plačal občini cca 20.000 SIT na leto, po drugi pa nekaj več kot 30.000 SIT na leto.

Potem ko so zavrnili drugo možnost, so svetniki opozorili še na vrsto nejasnih vprašanj, kot sta, na primer, neurejen status tovrstnih objektov (čebelnjak, vinska klet, vikend...) in pomanjkljiva evidenca (saj ne bi bilo dobro, da bi dajatev plačali le nekateri).

Upravna služba jih mora pojasniti do obravnavne predloga odloka.

## OBČINSKE TAKSE

Na 30. seji sveta sprejeti odlok o občinskih taksah določa, kdaj se plačajo takse, tarifni del pa je določil tudi njihovo višino. Ta se giblje med 5 točkami (za prijave, priglasitve, prošnje, zahteve...) pa do 120 točk (vloga za koncesijo). Vrednost točke je 12 SIT in se tekoče usklajuje z višino, ki jo objavlja vlada.

snemalčevem premoru je rekel (približno) tole: Sicer pa itak ni načina, da bi jih (vikendaše) izterjali (samoprispevek), če niso sodelovali pri glasovanju, in je plačevanje več ali manj njihova dobra volja.

Ker pa so njihovi fiškališi to že zdavnaj izvohal, stališča resnično ni treba skrivati. Navsezadnje sta na delu morala in kooperativnost, ne pravo.

Snemaj, Jože, snemaj!

V grafikonu smo prikazali tudi, kolikšen prihodek dosežemo pri trenutnih cenovnih razmerjih za mlečnost 4000 litrov mleka po kravi (polna črta). Ko primerjamo stroške in prihodek, vidimo, da so stroški proizvodnje na eno kravo do velikosti obrata 25-30 krav večji, kot je prihodek na kravo. To pomeni, da do te velikosti kmetija ne dobi plačanih vseh stroškov, ki nastanejo ob taki proizvodnji. Kmetija dobi delno plačano delo in dajatve, amortizacije pa ne. Te kmetije lahko gospodarijo uspešno le na kratki rok, dolgoročno pa nimajo denarja, da bi lahko ohranjale proizvodnjo. Kmetija lahko dobi plačane vse stroške tudi pri manjši velikosti obrata, vendar se morajo izboljšati nekatere predpostavke, kot so: večja mlečnost, višja odkupna cena mleka, nižji proizvodni stroški, cenejše delo in drugo. Pri slabših proizvodnih rezultatih pa je ta meja (25-30 krav) še višja. Dodan je grafikon, ki kaže število kmetij po velikostnih razredih v Pomurju. Tako vidimo, da večje število kmetij redi le 1 do 4 krave.

Kmetij, ki redijo več kot 15 krav, pa je le 24. To pomeni, da večina kmetij nima plačanih vseh stroškov reje krav.

Pri govejih pitancih je situacija še nekoliko slabša. Pri trenutnih cenovnih razmerjih tudi s 100 stojišči za pitance ne dobimo plačanih vseh stroškov. Razlika med ocenjenimi stroški in prihodkom se z velikostjo obrata - povečevanjem števila sto-

jišč - zmanjšuje. Pri velikosti 100 stojišč za goveje pitance so ocenjeni stroški pitanja 127 000 SIT, prihodka pa imamo le 121 550 SIT.

Poleg problema visokih stroškov proizvodnje pri majhni velikosti obrata je vzrok za premajhen dohodek kmetije tudi dejstvo, da na kmetiji redijo premalo živali. Kmetija ima lahko odlične proizvodne rezultate na majhnem številu živali in so odkupne cene proizvodov visoke, pa je vseeno skupni dohodek kmetije še vedno zelo majhen.

## Namesto zaključka

V Pomurju je zelo neugodna velikostna struktura kmetij, ki ima za posledico tudi visoke proizvodne stroške. Na osnovi izračunov smo ugotovili, da ima večji del rejcev goveda v Pomurju pri trenutnih cenovnih razmerjih višje stroške proizvodnje, kot pa so prihodki. To pomeni, da ne dobijo plačanih vseh stroškov (predvsem amortizacije, za delo pa dobijo slabše plačilo). Zato ocenjujemo, da je dohodkovni položaj govedorejskih kmetij problematičen. To se že kaže v močnem trendu opuščanja govedorejske proizvodnje, kar pa bo imelo negativne posledice za celotno pomursko kmetijstvo in celotno krajino okrog Mure.

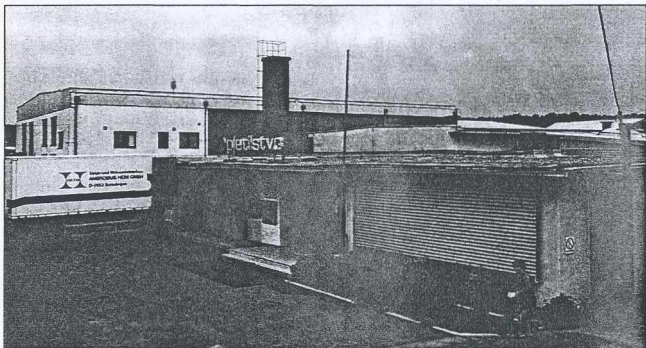
Damjan JERIČ, dipl. inž. kmet.  
Živilnorojsko-veterinarski zavod

## TEKSTIL PLETILSTVO PROSENJAKOVCI

### ZGODOVINA PODJETJA

Današnje proizvodno in trgovsko podjetje TEKSTIL Pletilstvo d.d. Prosenjakovci je bilo ustanovljeno leta 1938. Ustanovil ga je zasebnik Karel Koltaj iz Prosenjakovec, zaposlenih pa je bilo 10 do 20 delavcev. Proizvodni program takratnega podjetja je obsegal predvsem vrhnje trikotažne izdelke. V takem obsegu je podjetje delovalo do leta 1945.

Po vojni se je število zaposlenih povečalo. Leta 1946 je bilo podjetje nacionalizirano in je poslovalo pod ime-



nom »Strojno pletilstvo Prosenjakovci« pod vodstvom prejšnjega lastnika do leta 1959. Tega leta je Okrajni ljudski odbor v Murski Soboti predlagal, da se podjetje priključi Tovarni perila iz Murske Sobotice. Takoj po združitvi je bila zgrajena nova proizvodna hala na novi lokaciji, posodobljena je strojna oprema, predvsem za proizvodnjo otroških pletenin. Pletilstvo je delovalo v okviru Tovarne perila do leta 1965, ko se je ponovno osamosvojilo in tako delovalo do leta 1973. Tega leta se je priključilo Tekstilu Ljubljana. Prišlo je do reorganizacije in posodobitve podjetja. Do leta 1980 se je število zaposlenih povečalo na 200. Na pobudo krajevne skupnosti Križevci v Prekmurju so v prostorih tamkajšnje šole uvedli novo proizvodnjo tehnične konfekcije, hkrati se je tudi v Prosenjakovcih razširila proizvodnja za izdelavo tehničnih tekstilnih izdelkov za potrebe industrije, gradbeništva in za gospodinjstva.

Leta 1988 je prišlo do reorganizacije v Tekstilu Ljubljana. Prosenjakovskemu Tekstilu se je priključil Tekstil

*Podjetje danes zaposluje 280 delavcev.*



Tonosu. Konfekcijski obrat Tonose v Tomažu pri Ormožu je še naprej deloval kot del Pletilstva. V Ormožu so zgradili nove prostore obrata, premoženje Tonose v Ljubljani je bilo razprodano. Po tej reorganizaciji je Pletilstvo v Prosenjakovcih delovalo kot d.o.o., od leta 1996 dalje deluje kot delniška družba.

### PLETILSTVO DANES

Organizirana sta dva proizvodna programa, in sicer:

- program oblačil,
- program tehničnih tekstilnih izdelkov.

V programu oblačil pretežno izdelujejo oblačila za prosti čas, šport in rekreacijo. Več kot 70 % proizvodnje izvozi na zahodno tržišče.

Program tehničnih tekstilnih izdelkov sestavljajo čistilne krpe za gospodinjstva in industrijo, netkane tekstilije za gradbeništvo-cestogradnje, izolacijski materiali za gradbeništvo in druge netkane tekstilije.



*Prodajna v Gornjih Petrovcih*

### PRODAJA V LASTNIH TRGOVINAH

V letošnjem letu podjetje uvaja prodajo v lastnih trgovinah, ki zdaj že delujejo v Prosenjakovcih, Gornjih Petrovcih in Ormožu, v mesecu maju pa bosta odprti še trgovini v Lendavi in Ljubljani.

Ponudba v teh trgovinah je zelo pestra in ugodna. Ponujajo predvsem blago iz lastnih proizvodnih programov, kot so: oblačila za šport, rekreacijo in prosti čas ter druga oblačila, potrošniki pa lahko dobijo tudi izdelke iz tehničnega programa, predvsem čistilne krpe za gospodinjstva.

Na začetku leta je Tekstil Pletilstvo odprlo vrata svoje tretje trgovine v prostorih poslovne zgradbe v Gornjih Petrovcih. Za sezono pomlad-poletje so v vseh prodajalnah pripravili bogato izbiro lastnih izdelkov in izdelkov drugih proizvajalcev:

- hlače za prosti čas v tanjših materialih in živahnih poletnih barvah,
- moško, žensko in otroško spodnje perilo, pižame, spalne srajce,
- športna oblačila, majice s kratkimi rokavi za vse starosti, kratke hlače, kolesarke, razne poletne komplete,
- ženske modne komplete,
- ženske tunike, bluže za svečane priložnosti in za vsak dan,
- druga lahka poletna oblačila.

## OPREDELITEV STRUKTURNE PORABE NA PODROČJU INVESTICIJ V OBČINI V LETIH 1995 IN 1996

Preden sploh začnemo obravnavo podatkov v primerjalnih tabelah za leto 1995 in leto 1996, je potrebno zapisati nekaj osnovnih ugotovitev. Te bi se dalo strniti v naslednje:

- Z nastankom novih občin so se odprli novi ciklusi na področju investicij v gospodarsko infrastrukturo in družbene dejavnosti, povezani z željami in pričakovanji ljudi v teh novih lokalnih skupnostih.
- Na novo izpostavljene potrebe in želje občanov znatno presegajo objektivne možnosti financiranja le-teh iz občinskih, državnih in krajevnih virov, zato je zelo pomembno, da se s sredstvi gospodari racionalno in se išče variantne rešitve, ki pomenijo neko srednjo pot med količino željenega in kvaliteto možnega.
- Za izvedbo toliko in tako zahtevnih projektov je nujen strokovni pristop k sleherni investiciji, ki zahteva veliko angažiranje že pri pripravi dokumentacije, poslovno sposobnost izbire izvajalca, strokovni nadzor izvedbe in konceptualni sistem financiranja. Ravno na tem pa je možno biti uspešen samo z organiziranjem lastnih strokovnih služb v upravi in ob soglasnem zavzetem pristopu vodstev krajevnih skupnosti in vaških skupnosti.

Proces investiranja na tem področju se v bistvu ne konča z zaključkom ene investicije v kraju, saj se istočasno odpirajo vedno nove potrebe in želje ljudi po urejenem okolju, kar pomeni višji standard in nenazadnje daljšo življenjsko dobo.

Ob objektivno racionalnem pristopu k porabi sredstev za investicijske potrebe pa bi bilo možno doseči še večji učinek in rezultat, če bi:

- del investicij in investicijskega vzdrževanja lahko opravljali v lastni režiji (komunalno podjetje)
- združili sredstva na nivoju krajevnih skupnosti v skupni sklad
- izkoristili vse možne vire, ki jih predvideva zakonodaja za lokalne skupnosti (ekološka taksa na porabljeno vodo, nadomestilo za uporabo stavbnih zemljišč, davek od premoženja).

Struktura porabe sredstev, ki jo prikazujejo tabele v nadaljevanju, se veže izključno na teritorialni princip, kar pomeni, da se pri prikazovanju podatkov naslanjamo na osnovno stališče, da nepremičnine ni možno fizično prenesti v drug kraj, kar pomeni, da je njihova osnovna vrednost največja za ljudi v tem kraju.

Ocena vrednotenja investicijske porabe na podlagi teritorialnega principa pa seveda ne pelje v nobeno racionalno razpravo o tem, kaj je in kaj bi bilo bolj potrebno, saj je za tistega, ki takšno stvar rabi in želi, vedno le-ta najpomembnejša. Zato bi bilo zelo napačno zaključevati svoje opredelitve do porabe sredstev v minulih dveh letih izključno na tej podlagi, saj bi to pomenilo preprosto glavarino, ki pa v nobenem primeru ne zdrži osnovne tendence skladnejšega razvoja vseh krajev občine.

In kaj kaže proti dejstvu razdelitve sredstev na podlagi glavarine:

Številčno majhna naselja z relativno velikim teritorijem in s tem večjo porabo na prebivalca ne bi nikoli ob takšni predpostavki bila sposobna pridobiti večjo investicijo. Ker pa so ceste in vodovodi, ki so primarna infrastruktura, predvsem večje investicije, pomeni, da ta naselja teh dveh osnovnih infrastrukturnih objektov ne bi mogle v nekem srednjeročnem obdobju realno pridobiti.

Naselja, v katerih so infrastrukturni objekti širšega pomena, kot so šole, občinska zgradba, kulturni objekti idr., bi zaradi vlaganj v to infrastrukturo na ostalih osnovnih segmentih, kot so ceste, vodovod in kanalizacija, ostale pri takšni izravnavi izven možnosti.

Normalni policentrični razvoj zahteva nekatera prednostna vlaganja v posamezne kraje.

Kljub vsem navedbam v tem uvodnem delu k prilogam pa je možno in potrebno ugotoviti tudi nekatere osnovne značilnosti, ki jih tabele kažejo. To pa so:

Skupna investicijska vlaganja (država, občina, krajevna skupnost, občani) v letu 1995 so znašala v občini 314.206.000,00 SIT in v letu 1996 304.649.000,00 SIT oziroma skupno 618.855.000,00 SIT. Pri tem je bil delež, pridobljen iz države, v letu 1995 21 % oz. 66.809.000,00 SIT in v letu 1996 12 % oz. 35.568.000,00 SIT, kar kaže na to, da država s politiko enakomernega regionalnega razvoja bistveno zaostaja za pričakovanji, predvsem podeželja, saj bi delež državnega proračuna moral presežati 50 % vseh sredstev.

Takšno stanje zato zahteva bistveno večjo angažiranost in udeležbo lokalnih, občinskih in krajevnih, občanskih virov ali pa stagnacijo, ki pomeni neminovni zaostanek v razvoju. Sredstva občine so tako ob pričakovani 25 % udeležbi dosegla pri vseh investicijah v občini v letu 1995 53 % oz. 166.877.000,00 SIT in v letu 1996 58 % oz. 177.945.000,00 SIT, medtem ko so sredstva krajanov v okviru krajevnih skupnosti predstavljala v letu 1995 26 % oz. 80.520.000,00 SIT in v letu 1996 30 % oz. 91.136.000,00 SIT.

Delež sredstev občinskega proračuna, ki ga ta namenja investicijam, dosega v dveh letih (1995, 1996) 40 % vse porabe, to pa je krepko več kot je povprečje v Sloveniji po občinah in za 400 % več kot to dovoljujejo ovrednotena merila resornih ministrstev. Ta podatek je v bistvu osnovna mera notranje uspešnosti in moči občine.

Nekatera naselja v tabeli bistveno odstopajo od povprečja, za kar se da najti določene odgovore, vendar jih za vzpodbuditev razprave v tem trenutku sam ne želim vnaprej zapisovati. Pri tem sem mnenja, da je včasih dobro, če si svojo oceno o nečem ustvarite sami, pri tem pa imejte v mislih vedno tudi dejstvo, da je investicijski cikel na področju komunalne in družbene infrastrukture v naši občini komaj začel in da je do leta 2005 (10 let), ko bi morala biti ta osnovna infrastruktura vzpostavljena, še kar veliko časa.

Feri CIPOT, župan

**PORABA SREDSTEV OBČINSKEGA PRORAČUNA Z DELEŽEM DRŽAVNIH SREDSTEV IN LASTNA SREDSTVA  
KRAJEVNIH SKUPNOSTI ZA INVESTICIJSKE IN DRUGE NAMENE PO NASELJIH ZA LETO 1995**

TABELA 1

v tisoč

LETO 1995	Kultura	Šport	Gasilska društva	Javna razsvetljava	Proračun rezerva	Investicije		Občinska zgradba	Investicijsko vzdrževanje		Vzdrž. cest	Ekologija	Inv-vodov kanal, ceste	Del TT za invest.	Gozd ceste	Požarni sklad	Sredstva SKUPAJ		
						šolsko	šport. objekti		kult. objekti	u. g. domov							kom. objekti	KS	KS
ANDREJCI		120	100		20						81			103	99	244	867		
BOGOJINA	814	100	250	160		22.319	82	375				57	1.500		145	7.463	33.265		
BUKOVNICA			100												10	315	425		
BERKOVCI			100								166					489	755		
ČIJEČKA VAS			100								408			62	80	778	1.428		
FILOVCI			150				82	351				26			284	5.060	5.953		
FOKOVCI			100		70	650	82								175	1.292	2.369		
IVANCI		50	100		50			125		523			468		100	2.358	3.774		
IVANUŠEVCI											342					521	863		
IVANOVCI			100										34.047			415	34.562		
KRNCI			100		15						260			70		218	663		
KANČEVCI			200											200		233	633		
LUKAČEVCI																276	276		
LONČAROVCI			100													4	323		
MORAVSKE TOPLICE			372	273							81	743	39.387	14.011	707	4.764	75.722		
MLAJTINCI		50	100					125				475				1.076	1.826		
MARTJANCI		200	250	112	232		532	500					24.446		193	23.424	49.889		
MOTVARJEVCI	246		100						242		63	98			56	1.755	2.560		
NORŠINCI		50	300	45				125					2.504			1.261	4.285		
PROSENJAKOVCI	427	100	250	69		632	4.333	610			113	199	356		64	4.454	11.607		
PORDAŠINCI					7			25			121					179	325		
RATKOVCI			100						300					57		699	1.163		
SUHI VRH													526			3.643	4.169		
SEBEBORCI		150	200	127				245			122	144	13.699	150	36	5.578	20.451		
SREDIŠČE			250								218	91				299	858		
SELO		250	150					490					2.403			2.139	5.432		
TESANOVCI		100	338	125	30			250			144		432		147	4.529	6.227		
VUČJA GOMILA	82	50	100					125					9.247	200	52	6.735	16.591		
OBČINA - uprava								7.489									7.489		
OBČINA - drugo	1.462	125			1.773						15.158	505			300		19.323		
SKUPAJ	3.031	1.345	4.010	947	2.190	23.601	15.111	3.446	242	381	1.926	17.068	1.716	128.659	14.011	842	2.452	80.520	314.206

**PORABA SREDSTEV OBČINSKEGA PRORAČUNA Z DELEŽEM DRŽAVNIH SREDSTEV IN LASTNA SREDSTVA  
KRAJEVNIH SKUPNOSTI ZA INVESTICIJSKE IN DRUGE NAMENE PO NASELJIH ZA LETO 1996**

TABELA 2

v tisoč

LETO 1996	Kultura	Šport	Gasilska društva	Javna razsvetljava	Proračun rezerva	Investicije		Občinska kull. objekti zgradba	Investicijsko vzdrževanje		Vzdrž. Ekologija	Inv.-vodov kanal, ceste	Del TT za invest	Gozdne ceste	Požarni sklad	Sredstva SKUPAJ KS	
						šolsko urici	šport. objekti		kull. objekti	u. g. domov							kom. objekti
ANDREJCI		293	90				178				196		76		531	1.364	
BOGOJINA	450	169	240	159	2.998	145	200		3.300	886	209	3.530	38		10.332	22.656	
BUKOVNICA			90	8							114	5.876	38	240	466	6.832	
BERKOVCI			100					400			720		38	262	871	2.491	
ČIKEČKA VAS			90					109			650		38		963	1.850	
FILOVCI	429	130	134			101	783		101		554		38		2.967	5.262	
FOKOVCI	50	155	99		3.030	6.244		252			1.238		76		1.755	12.899	
IVANCI		60	90	52							48		38		1.045	1.333	
IVANJŠEVCI			122						237		142	199	38		342	1.083	
IVANOVCI		15	90		70						726		38		762	1.701	
KRNCI			90								2.327		76		148	2.641	
KANČEVCI	100		90	19				257			39	1.500	38		1.669	3.712	
LUKAČEVCI											65		38		181	284	
LONČAROVCI			90	30	70						40	199	38		127	594	
MORAVSKE TOPLICE	2.259	107	345	157		12.489				359	52	10.431	3.736		4.309	47.948	
MLAJTINCI		60	90	80						67	12		2.038		2.952	5.299	
MARTJANCI		155	460	257		150	100			146		28.814			22.011	52.093	
MOTVARJEVCI	200		90					420			488	7.376	38		1.656	10.268	
NORSINCI		60	90	69				182			345	3.101	38		3.596	7.481	
PROSENJAKOVCI	150	125	220	84	100	1.447	200		1.800		694	337	76	280	561	6.074	
PORDAŠINCI			90								320		38		1.322	1.770	
RATKOVCI			90					200			286		38	36	110	166	926
SUHI VRH			90								276		38		509	913	
SEBEBORCI		432	130	148	100		284		126		759	34.689	38		15.509	52.223	
SREDIŠČE			290					455			40	337	38		781	2.102	
SELO		62	130				505		330		575	52	76	265	5.040	7.035	
TESANOVCI		173	180	118	100	1.473		204	1.000	195	208		398		6.694	10.831	
YUČJA GOMILA		100	96								1.527	9	38		3.871	8.599	
OBČINA - uprava							4.002						807			4.809	
OBČINA - drugo	1.737	1.440	3.054				300	280			8.007	2.180	490	4.088		21.576	
SKUPAJ	5.475	3.402	6.850	1.315	440	8.948	19.129	15.706	5.129	4.524	1.547	20.924	2.313	101.797	803	490	91.136

**PRIMERJAVA STRUKTURNE PORABE SREDSTEV IZ TABELA 1 IN 2  
ZA LETO 1995**

<b>LETO 1995</b>	Skupna sredstva	Državni proračun	Strukt. delež v %	Občinski proračun	Strukt. delež v %	Sredstva KS	Strukt. delež v %	Število prebival.	Sredstva občinskega prorač/preb.	Povprečna poraba v občini = 100
1	2	3	4	5	6	7	8	9	10	11
ANDREJCI	867			623	72	244	28	229	2.720	13%
BOGOJINA	33.265	23.750	71	2.052	7	7.463	22	631	3.252	15%
BUKOVNICA	425			110	26	315	74	70	1.571	7%
BERKOVCI	755			266	35	489	65	62	4.290	20%
ČIKEČKA VAS	1.428			650	46	778	54	107	6.075	29%
FILOVCI	5.953			893	15	5.060	85	532	1.679	8%
FOKOVCI	2.369			1.077	45	1.292	55	245	4.396	21%
IVANCI	3.774			1.416	38	2.358	62	285	4.968	24%
IVANJŠEVCI	863			342	40	521	60	60	5.700	27%
IVANOVCI	34.562	16.446	48	17.701	51	415	1	140	126.436	598%
KRNCI	663			445	67	218	33	57	7.807	37%
KANČEVCI	633			400	63	233	37	70	5.714	27%
LUKAČEVCI	276					276	100	63		
LONČAROVCI	456			133	29	323	71	87	1.529	7%
MORAVSKE TOPLICE	75.722	4.690	6	66.268	88	4.764	6	695	95.349	45%
MLAJTINCI	1.826			750	41	1.076	59	184	4.076	19%
MARTJANCI	49.889	13.904	28	12.561	25	23.424	47	552	22.755	108%
MOTVARJEVCI	2.560			805	31	1.755	69	228	3.530	17%
NORŠINCI	4.285			3.024	71	1.261	29	261	11.586	55%
PROSENJAKOVCI	11.607			7.153	62	4.454	38	216	33.116	157%
PORDAŠINCI	325			146	45	179	55	66	2.212	10%
RATKOVCI	1.163			464	40	699	60	71	6.535	31%
SUHI VRH	4.169			526	13	3.643	87	79	6.658	32%
SEBEBORCI	20.451			14.873	73	5.578	27	483	30.793	146%
SREDIŠČE	858			559	65	299	35	85	6.576	31%
SELO	5.432			3.293	61	2.139	39	324	10.164	48%
TEŠANOVCI	6.227			1.698	27	4.529	73	402	4.223	20%
VUČJA GOMILA	16.591	8.019	48	1.837	11	6.735	41	346	5.309	25%
OBČINA - uprava	7.489			7.489						
OBČINA - drugo	19.323			19.323						
SKUPAJ	314.206	66.809	21	166.877	53	80.520	26	6.630	21.126	100%



**PRIMERJAVA STRUKTURNE PORABE SREDSTEV IZ TABELA 1 IN 2  
V LETIH 1995 IN 1996**

<b>LETO 1995 + 1996</b>	<b>Skupna sredstva</b>	<b>Državni proračun</b>	<b>Strukt. delež v %</b>	<b>Občinski proračun</b>	<b>Strukt. delež v %</b>	<b>Sredstva KS</b>	<b>Strukt. delež v %</b>	<b>Število prebival.</b>	<b>Sredstva občinskega prorač/preb.</b>	<b>Povprečna poraba v občini = 100</b>
1	2	3	4	5	6	7	8	9	10	11
ANDREJCI	2.231			1.456	65	775	35	229	6.358	14%
BOGOJINA	55.921	23.750	42	14.376	26	17.795	32	631	22.783	52%
BUKOVNICA	7.257	4.350	60	2.126	29	781	11	70	30.371	69%
BERKOVCI	3.246			1.886	58	1.360	42	62	30.419	69%
ČIKEČKA VAS	3.278			1.537	47	1.741	53	107	14.364	33%
FILOVCI	11.215			3.188	28	8.027	72	532	5.992	14%
FOKOVCI	15.268			12.221	80	3.047	20	245	49.882	113%
IVANCI	5.107			1.704	33	3.403	67	285	5.979	14%
IVANJŠEVCI	1.946			1.083	56	863	44	60	18.050	41%
IVANOVCI	36.263	16.446	45	18.640	52	1.177	3	140	133.143	303%
KRNCI	3.304			2.938	89	366	11	57	51.544	117%
KANČEVCI	4.345			2.443	56	1.902	44	70	34.900	79%
LUKAČEVCI	560			103	18	457	82	63	1.635	4%
LONČAROVCI	1.050			600	57	450	43	87	6.897	16%
MORAVSKE TOPLICE	123.670	5.690	5	108.907	88	9.073	7	695	156.701	356%
MLAJTINCI	7.125			3.097	43	4.028	57	184	16.832	38%
MARTJANCI	101.982	36.904	36	19.643	19	45.435	45	552	35.585	81%
MOTVARJEVCI	12.828	4.350	34	5.067	39	3.411	27	228	22.224	51%
NORŠINCI	11.766			6.909	59	4.857	41	261	26.471	60%
PROSENJAKOVCI	17.681			12.666	72	5.015	28	216	58.639	133%
PORDAŠINCI	2.095			594	28	1.501	72	66	9.000	20%
RATKOVCI	2.089			1.224	59	865	41	71	17.239	39%
SUHI VRH	5.082			930	18	4.152	82	79	11.772	27%
SEBEBORCI	72.674			51.587	71	21.087	29	483	106.805	243%
SREDIŠČE	2.960			1.880	64	1.080	36	85	22.118	50%
SELO	12.467			5.288	42	7.179	58	324	16.320	37%
TEŠANOVCI	17.058			5.835	34	11.223	66	402	14.515	33%
VUČJA GOMILA	25.190	10.887	43	3.697	15	10.606	42	346	10.685	24%
OBČINA - uprava	12.298			12.298						
OBČINA - drugo	40.899			40.899						
<b>SKUPAJ</b>	<b>618.855</b>	<b>102.377</b>	<b>16</b>	<b>344.822</b>	<b>56</b>	<b>171.656</b>	<b>28</b>	<b>6.630</b>	<b>43.986</b>	<b>100%</b>

## NAJBOLJ POGOSTE NAPAKE, KI JIH NAPRAVIJO UDELEŽENCI CESTNEGA PROMETA

Najbolj pogoste napake, ki jih napravijo udeleženci cestnega prometa, smo analizirali in razdelili po kategorijah.

### PEŠCI:

- Nepravilna hoja po vozišču,
- Nepravilno prečkanje ceste,
- Ponoči ali ob zmanjšani vidljivosti ne uporabljajo predpisanih svetlobnih teles in so slabo vidni na vozišču

### KOLESARJI:

- Velikokrat ne vozijo pravilno po vozišču,
- Pri spremembi smeri vožnje se ne prepričajo, če lahko to varno storijo,
- Velikokrat ne nakažejo z roko, da nameravajo spremeniti smer, ali to storijo prepozno,
- Ponoči vedno ne vozijo s prižganimi lučmi,
- Prevažajo osebe ali predmete tako, da jih ti ogrožajo, itd.

### TRAKTORISTI:

- Nepravilno naložen tovor, ki ga dostikrat tudi zgubljajo po vozišču,
- Na priklopniku nimajo pravih svetlobnih označb ali te sploh ne delujejo,
- Prevoz oseb na traktorju, ki nima vgrajenih sedežev,
- Nanašajo blato s parcel na vozišče,
- Dopuščajo vožnjo mlajšim osebam od 15 let,
- Vozijo pod vplivom alkohola itd.

### VOZNIKI MOTORNIH VOZIL:

- Pogosto vozijo pod vplivom alkohola,
- Vozijo z neprimerno hitrostjo,
- Ne zasenčijo pravočasno luči pri srečanju ali pred nepreglednim delom ceste,
- Ne upoštevajo prometnih znakov ali označb na vozišču,
- Niso pripeti z varnostnim pasom,
- Dostikrat ne znajo predvidevati, kaj lahko storijo drugi na cesti,
- Ne upoštevajo neugodnih vremenskih razmer na vozišču, vozijo s pomanjkljivo opremo vozila,
- Vozniki težjih motornih vozil dostikrat ne upoštevajo šibkejših in jih spravljajo v nevarnost itd.

Spoštovani občani!

Če vse te napake seštejemo in jih analiziramo, potem vidimo, da je varnost cestnega prometa včasih pod velikim vprašajem. Postavlja se vprašanje, ali sploh poznamo pravila cestnega prometa. Mislim, da jih dobro poznamo. Zakaj potem delamo drugače? To je vprašanje, na katero včasih sploh ne znamo odgovoriti. Naša želja je, da udeleženci prometa v bodoče ne bi zavestno delali napak, ki so lahko zelo usodne za njih ali za druge.

Franc ČARNI

## POVERJENIKI DU MORAVSKE TOPLICE

Objavljamo seznam poverjenikov Društva upokojencev Moravske Toplice. Pri njih se lahko prijavi vsi tisti, ki se želijo na novo včlaniti v Društvo upokojencev Moravske Toplice:

Andrejci, Krnci, Ivanovci: **Karel Mekicar**

Bogojina: **Pavel Horvat, Alojž Zban**

Čikečka vas: **Ludvik Miholič**

Filovci: **Kristina Kerman**

Fokovci: **Evgen Jakiša**

Lončarovci: **Jani Malačič**  
Mlajtinci: **Rozina Stepanovič**

Moravske Toplice: **Helena Hari, Štefan Makoter**

Noršinci: **Franc Zakoč**

Pordašinci: **Ludvik Baler**

Prosenjakovci: **Rajko Janjič, Zoltan Vukan**

Sebeborci: **Marija Kerčmar**

Selo: **Irma Grabar**

Suhi Vrh: **Štefan Banfi**

Tešanovci: **Jože Recek**

Vučja Gomila: **Jani Gibičar**

## USPELA AKCIJA ČIŠČENJA OKOLJA

Ugotavljamo, da v naši občini živimo veliki prijatelji narave, kar je razvidno iz uspele akcije čiščenja okolja ob dnevu zemlje, ki je potekala na območju občine 19. aprila 1997.

V akciji je sodelovalo skupno čez 800 občanov. Prizadevni udeleženci – funkcionarji krajevnih skupnosti in vaških odborov, člani turističnih, lovskih, gasilskih, strelskih in športnih društev ter ponekod cerkvenih odborov, učenci osnovnih šol in njihovi učitelji ter drugi občani so zbrali čez 1000 vreč komunalnih odpadkov. Zbrali so tudi veliko kosovnih odpadkov, uredili več pokopališč, zelenic, poti, očistili parke in potoke, okolice vodnih zajetij, uredili športna igrišča in postorili veliko drugih del.

V Filovcih, kjer je skupaj z lastniki vinogradov in vikendov sodelovalo v akciji več kot 150 udeležencev, so očistili tudi okolice vikendov in hiš, katerih lastniki zaradi starosti tega sami ne morejo storiti.

Čestokrat si zaželimo, da bi bil naslednji dan lepši od prejšnjega. Tak prijetni dan, poln druženja sosedov, prijateljev, krajanov, občanov smo doživeli v soboto, ko nam je še sonce naklonilo svojo toploto. Kot da se je tudi narava veselila našega truda, da njej in sebi omogočimo lepšo podobo in lažje dihanje.

**Zahvaljujejo se organizatorjem akcije po naseljih in vsem sodelujočim** v upanju, da bodo naše vasi, potoki, jarki, zelenice, obronki gozdov ostali čisti in neokrnjeni.

Nada LUTARIČ

## BILO JE NEKOČ



Štefan Makoter nam je poslal fotografijo, ki jo je izbrskal v svojem arhivu, na njej pa so odborniki občine Martjanci nekako v letu 1952 ali 1953. V spremnem zapisu ugotavlja, da so mnogi že umrli, podpis pa hudomušno in v poduk današnjim svetnikom zaključuje z besedami (kot sam pravi pesnika): »Kar in kako ste zdaj vi, smo mi že zdavnaj bili, in kar in kako smo zdaj mi, boste enkrat tudi vi.«

(Štefan Makoter je znani aktivist, odbornik, dolgoletni predsednik krajevnih skupnosti Martjanci, zdaj je predsednik Društva upokojencev Moravske Toplice.)

## ZAPOZNELO POJASNILO

Zdaj nam pa v Lipnici resnično začne primanjkovati prostora!

Iz zadnje številke so zaradi akcij, povezanih s čistim okoljem, izpadli nekateri že pripravljeni sestavki. Med drugimi tudi tisti, v katerem smo skušali bralcem pojasniti, zakaj jim župan ni voščil velikonočnih praznikov v Vestniku.

Seveda Vam jih je (pri)voščil. S tem, da se to ni zgodilo v Vestnikovem okviru, je občini prihranil celih 36.000 SIT.

## USTANOVLJENA OBČINSKA ŠPORTNA ZVEZA

Občina Moravske Toplice je pred kratkim med novonastalimi slovenskimi občinami zaorala ledino še na enem področju. Gre za ustanovitev občinske športne zveze.

Ustanovne skupščine se je konec minulega meseca udeležilo 14 predstavnikov društev, podpisnic pogodbe o ustanovitvi Občinske športne zveze Moravske Toplice, nekaj dni zatem se je število članic že povečalo na 15, v kratkem pa naj bi pristopili še dve društvi, kar pomeni, da bodo članice občinske športne zveze prav vsi klubi oziroma športna društva v občini.

Na ustanovni skupščini je bil sprejet statut zveze, ki narekuje pravice in dolžnosti tako zveze, kakor tudi njenih posameznih članic; izvoljeni pa so bili tudi organi zveze. Za predsednika Občinske športne zveze Moravske Toplice je bil potrjen dosednji koordinator za šport v občini Branko Recek.

## PRVENSTVO SKUPINE »C« V HOKEJU NA TRAVI

Na igrišču z umetno travo v Športnem parku Zdravilišča Moravske Toplice se nam v dneh od 16. do 19. maja obeta velik spektakel hokeja na travi, saj bo naše občinsko središče gostilo državne prvakine iz osmih držav.

Tako bodo poleg igralk Hokejskega kluba Triglav iz Predanovec, ki so slovenske prvakine, na klubskem evropskem prvenstvu skupine »C« nastopile še ekipe iz Walesa, Švedske, Azerbajdzana, Belgije, Švice, Moldavije in Gibraltarja.

Naša ekipa, ki jo vodi nekdanji odlični igralec hokeja na travi Vito Fujs, bo igrala v 1. skupini skupaj z Walesom, Švedsko in Azerbajdzanom, in sicer v petek in soboto ob 16.30, v nedeljo pa ob 17. uri. Omenjeno tekmovanje, ki je največje doslej v naši državi, je veliko priznanje tako za slovenski hokej na travi kakor tudi Zdravilišče Moravske Toplice oziroma našo občino.

## VABLJENI NA OLIMPIJSKI TEK

Ljubljani, Velenju, Trbovlju, Kranju, Novi Gorici, Domžalam in Mariboru se bo tudi letos v organizaciji olimpijskega teka v soboto, 14. junija, pridružil kraj Moravske Toplice, ki bo gostil tekače olimpijskega gesla »Pomembno je sodelovati in ne zmagati«, že četrtič po vrsti.

Organizacijo nad olimpijskim tekom v Moravskih Toplicah je letos prevzela novoustanovljena občinska športna zveza v sodelovanju z Zdraviliščem Moravske Toplice. Štart olimpijskega teka bo predvidoma ob 16. uri. Tekočem bosta na voljo dve progi, daljša na 10 ter krajša na 4 kilometre.

### Namen občinske športne zveze je zlasti:

- vzpodbujati športno dejavnost in s tem pripomoči k razvoju športa v občini in Republiki Sloveniji,
- vzpodbujati dogovorjanje o vseh, za šport pomembnih vprašanih med športnimi organizacijami,
- razvijati množičnost v športu, zlasti na področjih športa mladih in športne rekreacije ter s tem vplivati na ohranjanje in krepitev zdravja ljudi ter jih navajati na smotrno in aktivno izrabljanje prostega časa,
- pospeševati razvoj vrhunškega športa in nuditi pomoč za doseganje vrhunskih športnih dosežkov,
- razvijati in krepiti stike s športnimi organizacijami v sosednjih občinah, regiji, državi ter s slovenskimi športnimi organizacijami v zamejstvu,
- skrbeti za povezavo in predstavljanje programov športnih društev odgovornim organom občine,
- skrbeti za uveljavljanje strokovnega dela v organih zveze in športnih društvih,
- usklajevati delo športnih društev, članic zveze in opravljati skupne naloge, ki se podrobneje opredelijo v statutu zveze.

## PRVO ODPRTO PRVENSTVO OBČINE V KROSU

Komisija za atletiko Občine Moravske Toplice je v sodelovanju z NK Rotunda iz Sela ter Krajevno skupnostjo Selo-Fokovci pred prvomajskimi prazniki v Selu pripravila prvo Odprto prvenstvo Občine Moravske Toplice v krosu ter prvomajski družinski piknik.

V kar 18 starostnih skupinah je na 1.000 metrov dolgi krožni progi nastopilo natanko 219 tekačev in tekačic, kar je preseglo vsa pričakovanja.

Zelo dober je bil odziv med osnovnošolci, saj so se učenci z osnovnih šol Kapela, Gornji Petrovci in Bogojina v Selo pripeljali kar z avtobusom; nepričakovano dobra pa je bila tudi udeležba s strani pomurskih poslancev, županov, direktorjev ter managerjev, saj je na 1.000 metrov teklo 10 pomembnih mož ter ena ženska, kot gostja prireditve pa je v tej konkurenci tekla tudi najboljša slovenska maratonka in olimpijka Helena Javornik iz Maribora.

V ekipni razvrstitvi so bili najuspešnejši učence Osnovne šole Kapela, pred Osnovno šolo Fokovci, tretje mesto pa sta si razdelili bogojinska in petrovska osemletka.



## R E Z U L T A T I :

**Mlajši dečki A – 1.000 m**  
Mitja Slavič (OŠ Križevci pri Ljut.)

**Mlajše deklice A – 1.000 m**  
Martina Šafarič (OŠ Kapela)

**Mlajši dečki B – 1000 m**  
Marko Slavič (OŠ Križevci pri Ljut.)

**Mlajše deklice B – 1.000 m**  
Katja Žunič (OŠ Kapela)

**Dečki – 2.000 m**  
Damjan Erhatic (OŠ Križevci pri Ljut. in Martin Makari (OŠ Fokovci)

**Deklice – 1.000 m**  
Andreja Štefko (OŠ Bogojina)

**Starejši dečki – 2.000 m**  
Darjan Meglič (OŠ Kapela)

**Starejše deklice – 2.000 m**  
Martina Peršak (OŠ Mala Nedelja)

**Mlajši mladinci – 3.000 m**  
Vladimir Dervarič (Sebeborci)

**Mlajše mladinke – 2.000 m**  
Nina Sreš (Srednja zdr. šola Rakičan),

**Starejši mladinci – 3.000 m**  
David Potočnik (Sebeborci)

**Člani – 5.000 m**  
Damir Žinko (TS Radenska)

**Članice – 3.000 m**  
Jožica Šiftar (TS Radenska)

**Veterani – 5.000 m**  
Borut Podgornik (Maribor)

**Občani – 1.000 m**  
Jože Korunič (Selo)

**Občanke – 1.000 m**  
Dragica Škalič (Selo)

**Tek pomurskih poslancev, direktorjev, županov in managerjev**  
Miha Svržnjak (sam. podjetnik, Ptuj)  
Viktor Šbul (direktor LB Pom. banke)  
Franc Cipot (župan, Moravske Toplice).

## RUMIČOV PA REMENAROV



Že kar nekaj časa sta tu, med nami, in vse bolj sta priljubljena. Na to kažejo tudi visoke uvrstitve na lestvicah najbolj priljubljenih. Tudi CD s posnetki njunih skladb je mogoče dobiti.

Ljudska muzikanta iz Tešanovec sta si nadela ime kar po domačih, hišnih imenih. Čeprav na glasbenem področju nista novince, pa le kakšno leto kot duet nastopata tudi javno.

In kaj je v njuni glasbi?

To bodo morali povedati poznavalci. Vsekakor pa sta za razliko od vsakovrstnih ljudskih pevcev obudila neznane prekmurske napeve, prepolne svojevrstnega ironičnega naboja, marsikdaj bizarnih ljubezenskih in drugih tem, z dobro uglasbitvijo in uglašenostjo ter prijetnim nastopom pa zvaljata nasmeh na lica poslušalcev. Nasmeh in občudovanje, svojevrstno zadovoljstvo ob ljudski glasbi. Upam si reči kar: pri posredovanju ljudskega izročila.

## MALI LEKSIKON OBČINE MORAVSKE TOPLICE

### KRAJEVNE SKUPNOSTI

V občini deluje 14 krajevnih skupnosti:

KS ANDREJCI  
KS BOGOJINA  
KS FILOVCI  
KS IVANOVCI  
KS KRNCI  
KS MARTJANCI  
KS MORAVSKE TOPLICE  
KS MOTVARJEVCI/SZENTLÁSZLÓ  
KS NORŠINCI  
KS PROSENJAKOVCI/PÁRTOSFALVA  
KS RATKOVCI  
KS SEBEBORCI  
KS SELO-FOKOVCI  
KS TEŠANOVCI

## ZBIRANJE POSEBNIH ODPADKOV

v občini Moravske Toplice  
v soboto, 17. 5. 1997

Od 7.30 do 8.30 ure	Martjanci (za vaškim domom)
Od 8.30 do 9.30 ure	Moravske Toplice (gasilski dom)
Od 9.30 do 10.30 ure	Tešanovci (pred vaškim domom)
Od 10.30 do 11.30 ure	Bogojina (pred zbiralnico mleka)
Od 11.30 do 12.30 ure	Selo-Fokovci (pred šolo)
Od 12.30 do 13.30 ure	Motvarjevci (važko-gasilski dom)
Od 13.30 do 14.30 ure	Prosenjakovci (pred zad. domom)
Od 14.30 do 15.30 ure	Ratkovci (gasilski dom)
Od 15.30 do 16.30 ure	Sebeborci (gasilski dom)
Od 16.30 do 17.30 ure	Noršinci (gasilski dom)

Zbiranje bo le za gospodinjstva in je brezplačno.

## OBČINA NA INTERNETU

Že kar nekaj tednov je mogoče osnovne podatke o občini Moravske Toplice najti tudi na internetu. Pripravil jih je inž. Janez Škalič, podatke o naseljih pa opremil s fotografsko ponazoritvijo. Naslov, pod katerim lahko najdete občino, je: <http://www2.arnes.si/@msomt1/>

## KOLENDAR PRIREDITEV

16. - 19. maj 1997

Moravske Toplice

*Evropsko prvenstvo ženskih ekip  
v hokeju na travi*

14. junij 1997

Moravske Toplice

*Olimpijski tek*

15. junij 1997

Moravske Toplice

*Kolesarski maraton AJDA*

## NAPAKICE, NAPAKE

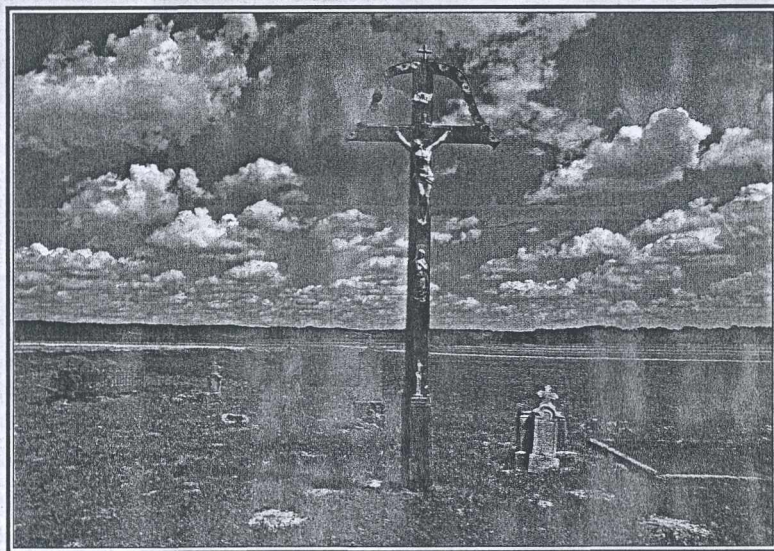
V 11. številki Lipnice sem pri korigiranju spregledal vsaj dve veliki napaki (ne verjemite tistim cakam o tiskarskih skratih, vedno gre za osebno napako pisca ali korektorja!):  
Za 18. april smo v koledarju vabili na 18. uro, čeprav smo prireditev ves čas pripravljali za 20. uro.

In na tretji strani se nam je zapisalo, da bodo zaostali regresni govedorejcem izplačani v treh dneh, v rokopisu: v **teh dneh** (svetniki niso določili roka, soglašali so, da se izplača pred sprejemom proračuna za leto 1997).

Resnično so bili izplačani v treh!

*Urednik*

## F O T O G A L E R I J A



Jože Pojbič: KRIŽ V RAVNICI, 1996

Informativni list Lipnica izdaja občina Moravske Toplice, zanjo odgovarja Franc Cipot, župan • uredil: Ludvik Sočič, šport pripravil: Geza Grabar • prelom in fotoliti: Atelje Antolin • tisk: Solidarnost, maj 1997 • Lipnica ni naprodaj – vsako gospodinjstvo v občini jo dobi brezplačno, drugi interesenti pa na sedežu občine, Kranjčeva 3, 9226 Moravske Toplice, tel.: (069) 48-765, 48-810, 48-820, 38-500; faks: 38-502.