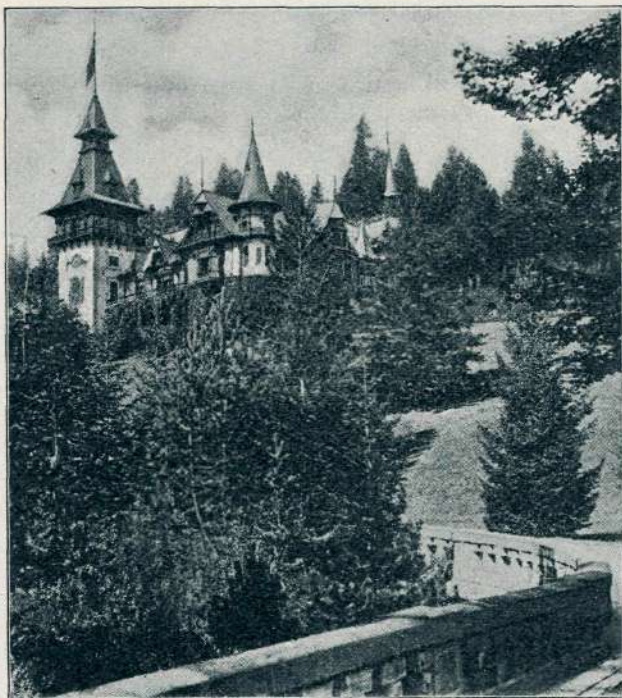


v Bukarestu. Obred je grški; oprava cerkvá srebrena ter stoji pred ikonostazo. Ob hudi je na las podobna drugim grškim oziroma suši jo baje nosijo v procesiji po mestu.



Grad Peleš na Sinaji, letovišče rumunskega kralja.

pravoslavnim hišam božjim; samo obredni jezik je rumunski. Pisali pa so še pred nekaj desetletji ta jezik v cirilici!

Rumunski popi so oblečeni ravno tako kakor srbski. Črn talar, nad njim širok črn plašč, na glavi pa temnordeča ali črna štula: to je navadna oprava rumunskih popov. Diči jih dolga črna ali siva brada in dolgi lasje. Zanimari pa so tako kot poljski židovi. Umazanost jih tudi v mestih ne zapusti.

Metropolija v Bukarestu je sicer zgodovinsko znamenita, posebno lepa pa ni. Temna je kot vse pravoslavne cerkve in začrnela. V cerkvi se hrani telo sv. Demetrija, <sup>1)</sup> zaščitnika mesta Bukaresta. Rakev je

<sup>1)</sup> Sijntu Dumitru.

Kraj cerkve ima rumunski metropolit svojo preprosto palačo; na drugi strani pa stoji adunarea deputatilor, <sup>2)</sup> dokler svojim poslancem v mestu samem ne postavijo večje in lepše palače. Izpred metropolije je lep razgled na razsežno mesto.

Najlepša pravoslavna cerkev je brez dvoma domnike Balaše, ne daleč od metropolije. Nisem še videl tako krasne grške cerkve. Stoji v čudovito lepem parku. Krasna je i odznotraj i odzunaj. Sezidana je v bizantinskem slogu. Krasé jo zelo lepi mozaiki; odznotraj pa se vsa leskeče zlata in srebra. Sezidala jo je „domnica“ <sup>2)</sup> Balaša, hči kneza Konstantina Brancovana.

Ostale pravoslavne cerkve so podobne druga drugi kot vinar vinarju. Isti slog, ista pozlačena ikonostaza, isti zlati svečniki, tudi temne so vse;



Bukarest: Metropolija.

edini razloček je ta, da so nekatere stavbe novejše in bogatejše okrašene kot druge.

<sup>2)</sup> Poslanska zbornica. — <sup>3)</sup> Princesinja.