

# KRALJEVINA JUGOSLAVIJA

UPRAVA ZA ZAŠTITU



INDUSTRIJSKE SVOJINE

KLASA 64 (1)

IZDAN 1 JUNA 1940

## PATENTNI SPIS BR. 15670

Schmidt C. W. Richard, Berlin, Nemačka.

Zatvarač kutija za konzerve, naročito za kutije za kondenzovano mleko.

Prijava od 7 novembra 1938.

Važi od 1 jula 1939.

Naznačeno pravo prvenstva od 6 novembra 1937 (Nemačka).

Pronalazak se odnosi na zatvarač za kutije za konzerve, koje sadrže tečne konzerve, koji potrošaču omogućuje otvaranje kutija bez upotrebe oruda, otvarača kutija ili t. sl. Takve su kutije već postale poznate u izvođenjima sa žicama za rasecanje, koje su većinom umeštene u masu lema. Ova poznata izvođenja imaju nezgodu, da se kutija po izvršenom otvaranju ne može više dobro zatvoriti, naročito se kod ovih otvara ili ceo poklopac ili pak bar veliki deo ovoga, tako, da sićušna bića koja razaraju sadržinu konzerve odmah imaju nesmetani pristup. Naročito se takvi uređaji za otvaranje ne mogu upotrebiti za kutije za kondenzovano mleko, i zato se pretpostavlja, da se uopšte odustane od uređaja za otvaranje i da se potrošaču ostavi na volju kakvim će sredstvom i kakvom će većom ili manjom spretnošću i uspehom ostvariti na kutiji dva mala otvora, koji su se pokazali kao najpodesniji za pražnjenje kutije (jedan otvor na ivici poklopca kutije za ispuštanje sadržine i jedan otvor koji se obično izvodi u sredini poklopca kutije).

Poznata izvođenja imaju dalju nezgodu, da se mogu upotrebiti samo za limane kutije, a ne i za kutije iz proizvoljnog drugog materijala, od kojih bi po sebi mnogi bili upotrebljivi za ovaj cilj. Šta više nije uspela upotreba po sebi podesnih materijala za kutije za konzerve usled nedostatka podesnog uređaja za otvaranje.

Pronalazak otklanja ove nezgode: nje-

gova je upotreba moguća kod kutija za konzerve iz svakog proizvoljnog materijala, takode i iz materijala koji se ne mogu lemiti, koji se ne mogu zagrevati i koji nisu savitljivi. Pronalazak dopušta slobodno postavljanje oba pomenuta, potrebna mala otvora u poklopcu kutije i takode veoma zaptiveno ponovno zatvaranje ovih otvora za slučaj, da se celokupna sadržina kutije ne upotrebi odmah (što je obično slučaj).

Ovo se postiže time, što su oba otvora u poklopcu kutije koji su već pri izradi konzerve, gotovo za prodaju, zatvorena po jednom patricom sa dugmetima za pritisak. Time se daje postići za same otvore čak i bez lemljenja isto tako čvrst i zaptiveni zatvarač, koji uz to ima preimućstvo, da je veoma jeftin, da se dakle proizvodni troškovi kutije za konzerve praktično ne opterećuju, a koji se ipak može lako odvojiti i — što je naročito važno — ponovo zatvoriti.

Pošto patrica sa dugmetima na pritisak u slučaju potrebe mogu čak biti izvedene i elastično, to sam materijal kutija ne mora biti ni elastičan ni savitljiv, niti sposoban za lemljenje, tako, da zatvarač po pronalasku omogućuje upotrebu svakog podesnog materijala za kutije za konzerve.

Kod jednog naročitog oblika izvođenja su patrice sa dugmetima za pritisak postavljene na zajedničkoj limanoj traci snabdevenoj jezikom koji služi za dohvatanje i skidanje, ili kakvim drugim organom za

rukovanje, no ipak može takode svaka patrica za sebe biti snabdevena proizvoljnim organom za rukovanje.

Za konzerve, koje se obično pune kroz otvor koji je izveden u poklopcu kutije, i koji je do sada morao biti zalemljen, pronalazak ima još tu naročitu korist, da se ovde otvor za punjenje jednovremeno može izvesti kao otvor za upuštanje vazduha za vreme upotrebe i usled toga se ne mora naročito lemiti, već se može zajedno sa otvorom za ispuštanje (isticanje) zatvoriti pomoću patrica sa dugmetima na pritisak.

Na nacrtu su pokazana dva primera izvođenja pronalaska.

Sl. 1 pokazuje jednu kutiju za konzerve u izgledu, delimično u vertikalnom srednjem preseku.

Sl. 2 pokazuje istu kutiju u izgledu odozgo.

Sl. 3 i 4 pokazuju jednu patricu sa dugmetom za pritisak sa naročito izvedenim prstenom. Limana traka je između oba dugmeta za pritisak talasava, da bi mogla sledovati kretanjima poklopca kutije za vreme tretiranja.

Sl. 5 i 6 pokazuju jedan oblik izvođenja sa prstenom od žica i dva trna ili ispada za postavljanje. Ovaj oblik izvođenja je smišljen za kutije sa naročito velikim otvorima za punjenje, n. pr. za veoma gusto tečne produkte.

Sl. 7 pokazuje jedan oblik izvođenja, kod kojeg je patrica sa dugmetima za pritisak utvrđena na poklopcu kutije, n. pr. pomoću lemljenja.

Sl. 8 i 9 pokazuju zatvarač sa dugmetima za pritisak sa polugom za prekreta-

nje zglobno vezanom sa trakom koja se radi skidanja prekreće preko ivice poklopca kako je to pokazano crtasto.

Sl. 10 i 11 predstavlja jedan oblik izvođenja kod kojeg su dve patrice sa dugmetima za pritisak vezane međusobno pomoću kakvog obrtnog ugaonika. Ova konstrukcija ima značaja za veoma viskozne produkte, kod kojih otvor za vazduh mora biti pošto je moguće više udaljen od otvora za isticanje.

#### Patentni zahtevi:

1. Zatvarač za kutije za konzerve, naročito za kutije za kondenzovano mleko, naznačen time, što su otvori (c, d), koji su izvedeni na kutiji, zatvoreni pomoću patrice (f) sa dugmetima za pritisak.

2. Zatvarač za kutije za konzerve po zahtevu 1, naznačen time, što je patrica sa dugmetima za pritisak tako zalemljena za poklopac kutije, da je veza nepropustljiva za vazduh, a ipak se otrzanjem patrice rukom može odvojiti.

3. Zatvarač za kutije za konzerve po zahtevu 1 i 2, naznačen time, što je na osnovi patrica (f) sa dugmetima za pritisak oko ovih postavljen zaptivajući prsten (g) iz gume, kita ili mase za lemljenje.

4. Zatvarač za kutije za konzerve po zahtevu 1 do 3, naznačen time, što su patrice (f) sa dugmetima za pritisak, koje služe za zatvaranje više otvora izvedenih na kakvoj kutiji, postavljene na jednoj zajedničkoj limanoj traci (e).

5. Zatvarač za kutije za konzerve po zahtevu 4, naznačen time, što je limana traka između obe patrice sa dugmetima za pritisak talasava.

Fig. 1

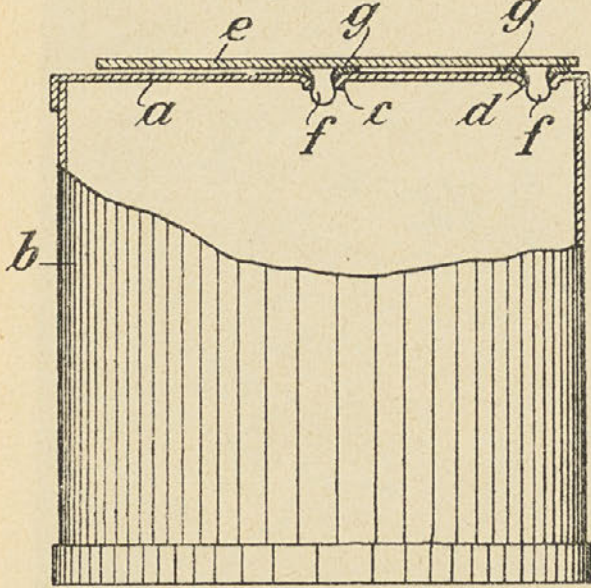


Fig. 2

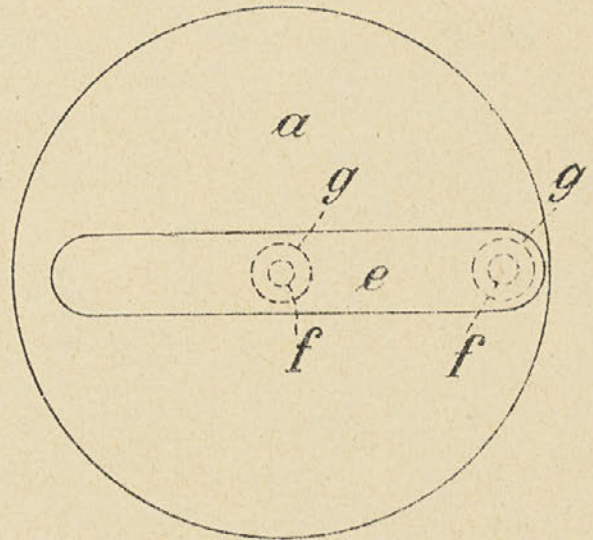


Fig. 3



Fig. 4



Fig. 5

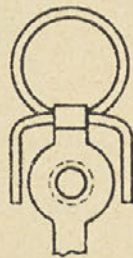


Fig. 6



Fig. 7

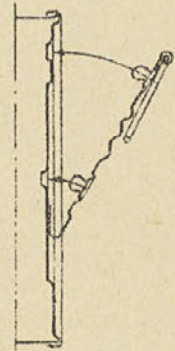


Fig. 8

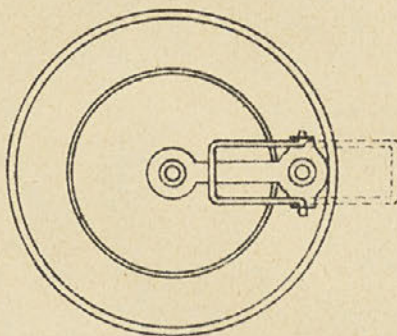


Fig. 10

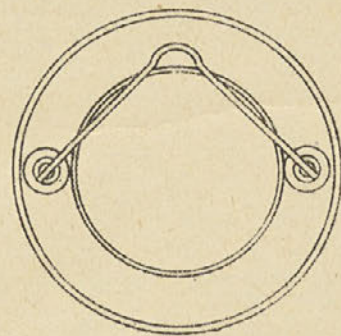


Fig. 9



Fig. 11

