

Slovenski

čebelar

Glasilo

čebelarskega

društva

za Slovenijo

v Ljubljani



Št. 4 * April

Letnik XXXVII

Vsebina:

Vabilo	49	Nekaj čebelarških spominov	58
Vzrejte dobre matice	50	Računski zaključek za leto 1933	60
Satniki	50	Opazovalne postaje	61
Čebelarstvo na Nizozemskem	52	Društvene vesti	62
Čtivo za začetnike	54	Vesti iz podružnic	62
Odgovor na izpade g. Janka Babnika	56	Drobiž	63

Domač slovenski zavarovalni zavod je

VZAJEMNA ZAVAROVALNICA V LJUBLJANI

v lastni palači ob Miklošičevi in Masarykovi cesti

V zavarovanje sprejema:

1. Proti požaru:
 - a) raznovrstne izdelane stavbe, kakor tudi stavbe med časom gradbe;
 - b) vse premično blago, mobilije, zvonove in enako;
 - c) poljske pridelke, žito in krmo.
2. Zvonove proti razpokam in prelomu in steklo proti ubitju.
3. Sprejema v življenjskem oddelku zavarovanje na doživetje in smrt, otroške dote, dalje rentna in ljudska zavarovanja v vseh kombinacijah.
4. Zavarovanje proti vlomom.
5. Posmrtninsko zavarovanje Karitas.
6. Vse vrste zavarovanj nezgod, jamstva in kaska.

Zastopniki v vseh mestih in farah.

ČEBELARSKA DRUŽINA, zadruga z o. z. v Ljubljani

naznanja, da bo njen OBCNI ZBOR v nedeljo, dne 15. aprila t. l. ob 2. uri popoldne v pisarni tovarne »Pekatete« na Glincah pri Ljubljani.

Dnevni red: Računsko poročilo, volitev nadzorstva, slučajnosti.

NAČELSTVO.

Mali oglasi

Podružnica v Jarenini izdeluje umetno satovje za A.-ž. panje in kupuje pristni vosek.

Čebelarška podružnica v Šoštanju pozivlja člane, ki hočejo svoj vosek zamenjati za satnice, da izroče ta vosek do 15. aprila t. l. gosp. predsedniku Juriju Lesjaku v Šoštanju, ki bo preskrbel skupno odpošiljatev.

Prodajam 10 dobro obljudenih panjev sistema Lakmayer-amerikanec in še dva prazna panja istega sistema, vse s popolnoma izdelanim satjem. — Cena po dogovoru. Dr. Arnejc Janko, župnik na Trsteniku, p. Golnik.

VREDNOST IN PORABA MEDU

SPISAL PROF. JOS. VERBIČ

je naslov knjižici, z lepo, barvastimi naslovnimi slikami, ki jo ima v zalogi naše čebelarško društvo po Din 1:50 za komad.

Priporočamo, da si knjižico nabavijo podružnice in vsi čebelarji, ter jo v reklamne svrhe razprodajajo. Na podlagi te knjižice bo jasno vsem, ki jo bodo čitali, kaj je med, kako se uporablja in kake velike vrednosti je.

CIM VEČ BO RAZDELJENIH KNJIŽIC, TEM VEČJE BO POVPRASEVANJE PO MEDU.

Urejuje: AVGUST BUKOVEC,
Ljubljana, Gruberjevo nabr. 14

Čebelarskega društva za Slovenijo v Ljubljani

Številka

4

Sklep za uredništvo 20. dne vsakega meseca. Pisma in denar v društvenih zadevah je naslavljati na »Čebelarско društvo za Slovenijo« v Ljubljani. — Naslov za blagovne pošiljke (vosek), naročila za čebelarске potrebščine: Društvena Čebelarna, Ljubljana, Pražakova ulica 13 Društveno tajništvo v Ljubljani, Poljanska cesta št. 13/1, telefon 38-38

V Ljubljani, dne 1. aprila 1934 Letnik XXXVII

VABILO

na slavnostno zborovanje, na katerem se bo proslavila 200-letnica rojstva svetovno znanega čebelarja našega rojaka

ANTONA JANŠE

Proslava se bo vršila v nedeljo 20. maja 1934, točno ob 10. uri v dvorani Okrožnega urada za zavarovanje delavcev v Ljubljani, na Miklošičevi cesti.

DNEVNI RED: 1. Pozdrav gostov.
2. Slavnostna govora o Antonu Janši.

REDNI LETNI OBČNI ZBOR »ČEBELARSKEGA DRUŠTVA ZA SLOVENIJO«

pa se bo vršil v nedeljo 20. maja 1934 ob 14. uri v isti dvorani Okrožnega urada v Ljubljani.

DNEVNI RED: 1. Pozdrav in otvoritev zbora po predsedniku.
2. Tajnikovo poročilo.
3. Blagajnikovo poročilo za upravni oddelek in Društveno Čebelarno.
4. Poročilo pregledovalcev računov.
5. Volitev novega odbora.
6. Nova društvena pravila.
7. Slučajnosti.

Zaradi izredne važnosti občnega zbora prosimo obilne udeležbe. Predloge in nasvete je treba poslati društvenemu tajniku najkasneje do 10. maja t. l. Za polovično voznino smo prosili. — Drugi dan, 21. maja 1934, bo izlet na Bled in v Breznico na Janšev rojstni dom, k prireditvi tamošnje podružnice.

ODBOR.

Uzrejjajte dobre čebele

I. V.

Navodilo za april

Čebele, ki bodo zadostile vaši želji, morejo biti le potomke dobrih staršev, to je matic iz najodličnejših družin, ki so jih oplemenili izbrani trotje. Za zadnje bo deloma skrbelo Čebelarstvo društvo, ki bo v Kamniški Bistrici vzdrževalo odličnega trotarja. Na to postajo morejo pošiljati neoplemenjene matice vsi društveni člani, pripravna pa je posebno za čebelarje kamniškega in kranjskega sreza ter Ljubljane in okolice. Za plemenjenje matic iz Trebnjega, Mokronoga, Št. Ruperta in njihove okolice bo delovala že letos tudi postaja na Kalu nad Št. Janžem (Dol.).

Člani naj skrbijo, da si vzrede matice iz svojih najboljših družin. Načinov za to je več, a poslužujejo naj se v začetku najenostavnejšega, četudi ni najugodnejši. Vzredijo naj si rojeve matice. Kako dosežemo, da bo plemenjak rojil, je bilo popisano že lansko leto. Že v aprilu moramo skrbeti, da bo imel vedno dovolj hrane. Pitajmo ga redno in zadostno, ako narava tega ne stori, in pazimo, da bo dobro odet. Medišča ne smemo odpirati in nastavljeti ali prestavljati satja. Nasprotno! Ako ima ob strani še kak prazen in nezaseden sat, odstranimo ga in nadomestimo z leseno desko. Če bodo dobile čebele še zadosti obnožja, smemo s precejšnjo gotovostjo računati na roj v maju. Kako bomo z rojem, njegovimi maticami in matičniki postopali, bo povedano v prihodnji številki Sl. Čebelarja.

Vsi tisti, ki se nameravajo letos posluževati društvenega plemenišča, naj se javijo do konca meseca društvenemu odboru, da pripravi zadostno število hramčkov.

Priporočeno je tudi, da si čebelarji že sedaj omislijo plemenilnike (panjiče za neoplemenjene matice). Društvo izposoje posamezne kose podružnicam in na njihovo priporočilo tudi članom. Zaloga pa ni velika.

Satniki

France Guna — Zagorje

Kdo še ne pozna satnikov? Mislim, da je med nami zelo malo čebelarjev, ki bi vsaj približno ne vedeli, kaj pomeni beseda »satnik«. Pač pa moramo resnici na ljubo priznati, da jih je žalibog še mnogo, ki sicer satnike kot take poznajo, a se jih v svojem čebelarstvu do trdovratnosti izogibljejo. In vendar si danes brez satnikov uspešnega čebelarstva niti misliti ne moremo. To velja zlasti o čebelarjenju na med, dočim bi nam pri čebelarjenju na roje naši kranjiči morda le še utegnili s pridom služiti v izvestnih okoliščinah.

Satniki so bistven činitelj v modernem čebelarstvu. Rabim izraz »moderno« čebelarstvo v nasprotju z »racijonalnim« ali »umnim« čebelarstvom; »racijonalno« ali »umno« čebelarstvo je namreč v pravem pomenu besede možno vsekakor tudi v kranjičih. Tako ga moramo po vsej pravici in v zelo veliki meri priznati, n. pr. Janši, dasi je čebelaril z nepremičnim satjem. »Moderno« čebelarstvo pa se opira na premično satje, ki torej predstavlja temeljno razliko med sodobnim in nekdanjim. In to premično satje ima svoj sedež ravno v satnikih.

Izum satnika ne sega tako daleč nazaj v zgodovino in je prav za prav kaj enostaven. Obstoji bodisi v okvirih bodisi samo v letvicah, kamor čebele grade satje, katerega more potem čebelar poljubno premikati. Ta ugodnost pa je obenem glavna in osnovna dobrina satnika, ki iz nje potem izhajajo neposredno ali pa posredno večje ali manjše, vendar pa skoraj brezštevilne koristi; tako n. pr.: pregledovanje, dodajanje in odzemanje medu, narejanje rojev, zatiranje bolezni itd., itd. Na tem mestu naj omenim zlasti najnovejše načine vzreje matic, ki bi se brez premičnega satja v praksi sploh ne mogli izvajati.

Poleg premičnosti kot bistvene poteze satnika pa moramo poudariti na njem še neko drugo lastnost, ki ni od prve nič manj važna, če ne morda še važnejša.

To je oblika satnika. Kakor namreč premičnost kot taka posega globoko v čebelarstvo obratovanje, tako analogno tudi oblika satnika posega globoko v čebelno življenje in pušča na njem svoje sledove, včasih blagodejne, včasih uničujoče. — Če govorimo o obliki satnika, mislimo pri tem lahko na njegovo obliko v strogem (ožjem) zmislu besede, ki bi jo smeli imenovati morda tudi »zunanjo obliko«; v to bi spadala n. pr. izdelava, sestava oziroma izvedba satnika. Nedvomno pa spada k obliki kot njen bistven element tudi mera satnika. In ker je vprav mera tisto izhodišče, iz katerega more posegati satnik tako odločujoče v čebelno dejanje in nehanje, smemo izvajati, da torej tudi ravno mera nujno predstavlja notranje bistvo satnikove oblike; smeli bi jo imenovati zato »notranjo obliko« satnika, stavljeno vzporedno k »zunanji obliki«.

Mere satnikov so si med seboj strašno različne. Kolikor dežel, kolikor držav in narodov, — toliko panjev, toliko satnikov. Bog se usmili čebelarja, ki bi hotel vse to poznati, ali ki bi moral z vsemi temi satniki opravka imeti. Pred leti je bilo skoraj bolezensko-moderno spraviti na svet čim večjo množino raznih sestavov. Do danes se je ta kaos pri nas Slovencih, hvala Bogu, nekoliko razčistil. — V glavnem bi ločili dve skupini: v prvo bi spadala racijonelna mera, v drugo pa vse ostale. Mi smo se z Žnideršičevim panjem odločili za racijonelno mero, ali kakor se tudi reče za »veliko mero« (26 cm × 41 cm). Zakaj? Kaj je na tej meri tako imenitnega, da smo si jo osvojili? Odgovor je kratek: ker smo namreč s to mero dosegli pri razmeroma zelo majhnem številu satnikov precej veliko čebelno gnezdo, ki pa kljub tej svoji velikosti ostane lepo pravilno in naravno zaokroženo. Nekoliko besed v pojasnilo.

1. Poudariti je treba, da je čim manjše število satnikov neizogiben predpogoj za poenostavljen obratovanja. Pomisli, ali ni dosti boljše, da pri pregledovanju gnezda potegneš 9 satov iz A. Ž. panja, kot

pa da jih, n. pr. iz dunajskega panja v trudu in znoju vlečeš še enkrat toliko! Namesto da vdelaš satnice v 25 satnikov dzierzonovanega kranjiča, boš to delo nedvomno rajši in hitreje opravil na satnikih Žnideršiča. Isto velja za primer trčanja o odkrivanju in vrtenju v točilu.

2. Čebelno gnezdo mora biti dovolj prostorno; v nasprotnem primeru bi bila namreč okrnjena zadostna množina satja, brez katere je popoln razmah družine sploh nemogoč. Kam naj sicer polaga matica jajčeca v času, ko se razvoj bliža svojemu višku! Pogreška v tej točki pa bi seveda imela za nujno posledico lahke roje in majhne zaloge medu po mediščih.

3. Naravna, jajčasta oblika plodišča po merah satnika ne sme biti popačena, ker bi bilo sicer sistematično kroženje matice pri zaleganju vedno več ali manj moteno. Stvar je jasna, in je vsako tozadevno dokazovanje popolnoma odveč. Vemo pa, da se v tem pogledu mnogo greši pri satnikih majhne mere: gnezdo je često preširoko, največkrat pa prepodolgovato ali pa previsoko. — Toliko torej na kratko o meri satnika in njenem dalekosežnem vplivu na razvoj družine, oziroma na obliko gnezda.

Zunanja oblika satnika. K tej bi se dalo pripomniti še marsikaj.

Tu moremo ločiti satnike spet v dve skupini in to gledé na njih lego v panju. Ne mislim pri tem na podolžno in prečno stavbo (ker ta zadeva spada bolj v poglavje panjevega sestava kot takega), temveč imam v mislih razdelitev v viseče in ležeče satnike. K prvim spadajo satniki, ki so v panj nameščeni tako, da vise. Saj jih gotovo poznate vsi. Navadno je v ta namen zgornja letvica podaljšana na obe strani za kakih 10—15 mm in na te podaljške jih potem obešajo v za to prirejene zareze. So pa ti satniki nerodni, kakor so nerodni panji, v katerih jih uporabljajo. Njih nepriročnost povečuje še dejstvo, da so običajno opremljeni z nepremičnimi kvačicami. Tak satnik ima torej neko določeno, v izvestno rabo usmer-

jeno in obenem omejeno obliko, in če ga ne odložiš tako, kot mu je ravno namenjeno, ti pa ponagaja. Zlasti neprikladni so v shrambi, kjer potrebujejo tudi razmeroma več prostora. — Kako vse drugače je z ležečimi satniki! Leži, n. pr., na treh palicah, kot vidimo to pri Žnideršiču. Na vseh štirih voglih gladek, brez kakršnihkoli podaljškov, a kvačice vdelane v panjeve stene. Kakor ga zasučeš, mu je prav, da le medenega na glavo ne postaviš. Uporabljamo ga pred vsem v listovnem panju, kjer se z njim naravnost igraš lahko. Kdorkoli je preizkusil obe vrsti, mi bo to potrdil. V omaro ga lahko položiš, da leži ali pa stoji; enako v točilo. Zaradi teh in še drugih vrlin se priljubi vsakomur. (Se nadaljuje.)

Čebelarstvo na Nizozemskem

Jan Strgar, Bitnje pri Boh. Bistrici

Konec lanskega avgusta me je obiskal čebelar in agilni voditelj čebelarške orga-



W. H. v. d. Brock

nizacije na Nizozemskem ter voditelj »Imkersdaag« (čebelarškega dneva), g. W. H. van der Brook.

Privedlo ga je semkaj veliko zanimanje za našo čebelo, da se osebno prepriča, pod kakšnimi pogoji jo vzrejamo in kateri činitelji vplivajo na njen značaj in na njene lastnosti. Brook je namreč velik prijatelj naše čebele in je preskrbel, da je bil pri-



Del plemenilne postaje g. Strgarja v Bitnjah
(X Van der Brock)

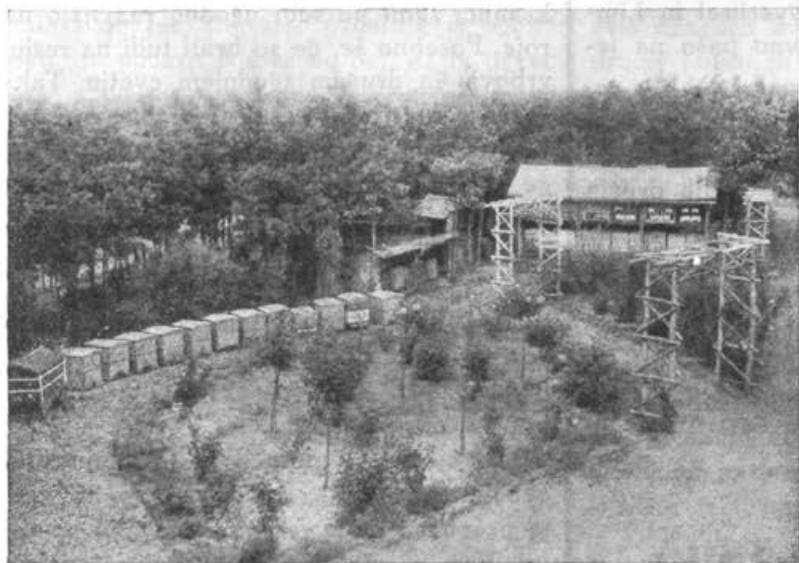
občen moj obširni članek o Kranjski čebeli z različnimi slikami vred v nizozemskem čebelarškem časopisu.

Gospod Brook je napravil dolgo pot z lastnim avtom v spremstvu svojih staršev. Potoval je čez Italijo v Ljubljano in nato v Bohinj, od tu pa zopet nazaj domov. Pri tej priliki je napravil 200 fotografičnih posnetkov, kar mu bo lep spomin na to zanimivo potovanje in dober pripomoček pri predavanjih.

Pri meni se je zanimal za čebelarstvo in so bili Van der Brookovi kot prvi inozemski obiskovalci na moji novi plemenilni postaji za matice.

Ob priliki obiska mi je g. Van der Brook opisal čebelarstvo na Nizozemskem. Ta država ima štiri čebelarška društva s približno 12.000 člani. Prvo in sedaj največje društvo — »Udruženje za prospeh čebelarstva na Nizozemskem« — je bilo ustanovljeno leta 1897 in ima sedaj 9000 članov. Od leta 1899 izhaja tudi list »Mesečnik za čebelarstvo«.

Nizozemska vlada je leta 1905 podelila prvemu čebelarškemu društvu tako visoko subvencijo, da so nastavili državnega če-



Čebelnjak Van der Brocka.

belarskega potovalnega učitelja. Vlada je tudi določila, da mora napraviti državni izpit vsak, kdor hoče nastopiti kot čebelarski učitelj in samo ti učitelji imajo pravico prirejati tečaje in poučna predavanja.

Leta 1925 je na Nizozemskem izšla posebna državna naredba o lastnostih in sestavi medu z natančno določbo, kaj mora in kaj ne sme med vsebovati, da se sme prodajati pod tem imenom. Mnogo tisoč kilogramov medu uvažajo iz inozemstva, kar dela domačim čebelarjem velike neprilike pri prodaji domačega medu. Zato je vlada izdala leta 1929 posebno državno znamko za označenje pristnega medu. Pod to znamko se sme prodajati le inozemski med. Za zlorabo je določena kazen 1000 goldinarjev (približno 29.000 dinarjev).

Na Nizozemskem čebelarijo v tako zvanih magazinskih panjih na angleški način, v Simplex panjih po starem čebelarskem pionirju G. E. Keltingu in še v eni vrsti

»nemških« panjev, ki jih propagira drugi pionir, g. H. A. Beil. Ampak najbolj razširjen je Simplex panj, s širokonizkimi satniki v velikosti 20,5 × 35 cm.

Vsako leto imajo dve zanimivi čebelarski prireditvi. Ena od teh je svetovno znani Veenendaalski čebelni semenj, ki ga prirede v juliju mesecu. Ta semenj nas zelo spominja na nekdanje naše semnje za čebele v Kranju in na Igu. Druga prireditev pa je vsakoletni čebelarski dan

(Imkersdag), ki je posvečen čebelarskim predavanjem in reševanju raznih čebelarskih problemov. Minulo leto so že priredili enajsti čebelarski dan.

Nizozemci pa ne čebelarijo samo v modernih panjih, marveč v veliki meri tudi v slamnatih koših, ki so tam tako značilni, kakor pri nas kranjiči.

V pokrajinah Zeeland, Zuid Holland, Nord Holland, Gelderland, Friesland in Groningen pridelajo mnogo deteljinega medu. V pokrajinah Gelderland, Friesland,



Veenendaalski čebelni semenj.

Drente, Noord Brabant, Overijsel in Limburg imajo pa čebele glavno pašo na jenskem resju.

Domača čebela je večinoma nemška, ki pa je precej pomešana s kranjsko in tudi laško pasmo. Mnogo čebelnih družin v slamnatih koših izvozijo vsako leto na Angleško.

Gospod W. H. v. d. Brook je izjavil, da je dobil prav dobre vtise o našem čebelarstvu. Informiral bo o tem svoje rojake čebelarje. Želimo mu obilo čebelarških uspehov, želimo pa tudi, da bi kmalu zopet obiskal domovino Kranjske čebele.

Čtivo za začetnike

Ludovik Puš — Ljubljana

Dragi prijatelji čebelic! Pomlad je tu! Narava se pričinja prebujati; kmalu bo iz njenega materinskega naročja pognalo življenje tisočeremu cvetju. Takrat pa bodo naše ljubljenske prav zaživele, ko bodo od cveta do cveta prenašale življenjske klice v hvaležno zameno za sladki napoj. Skrbno se pripravljajo na vabilo narave. Od dneva do dneva pridobivajo na moči, tako da bo v kranjičih stanovanje skoraj pretesno. Kdor je upošteval moja navodila v marčni številki, se mu družine lepo razvijajo, ker nima slabičev, povsod pa dovolj hrane in v redu matice ter toplo odejo. To bo veselja, ko bo cvetje odprlo svoje čašice in se bo iz panjev usipalo, kakor bi čep odmašil polnemu sodu! Daj Bog, da bi nam letošnje leto bilo medeno!

Kranjičkarjem se bo treba v tem mesecu kar pripraviti na roje, če ga april ne bo prav preveč z vremenom lomil. Prevažno je, da kranjiči zgodaj roje, tako da morejo roji izkoristiti vso glavno spomladansko pašo (v maju in juniju). Roji so šibki, zato potrebujejo ugodnih pogojev, da se dobro razvijejo in dosežejo jeseni moč starcev. Glavni pogoj je pa paša. Zato nas iz kranjičev veselé roji v aprilu in v začetku maja. Ob ugodnem vremenu, dobri češnji, borovnici itd. se toplo odeti

kranjiči sami po sebi ugodno razvijajo na roje. Posebno še, če so brali tudi na resju, vrbovju in drugem zgodnjem cvetju. Takšne družine že ob češnji dosežejo vrhunec razvoja in — prično rojiti. Prav pa storiš, če jih v razvojni vnemi še podkuriš s tem, da zadaj, ko je panjič nabito poln, izrežeš za dlan ali dve satja ter daš družini priliko, da stavi trotovinno, ki jo matica hitro zaleže in s tem požene družino v roj. Seveda to uspešno izvršimo le ob ugodni paši, ki se v aprilu marsikatero leto že odpre.

Za rojenje si mora vse potrebno tudi čebelar pripraviti. Ko je roj že na veji, je prepozno še-le iskati panjev, jih čistiti itd. Vse to mora biti že poprej na svojem mestu. Ako boš roj vsadil v A.-Ž. panj, je treba satnike opremiti s satnicami. Ker si začetnik, pa morda še tudi orodja nimaš, poprosi izkušenega bližnjega čebelarja, da ti vse pokaže in letos on to delo zate opravi. Opisovanje malo zaleže — bolje je videti! Satnike z vdelanimi satnicami kar v očiščeni in za roj pripravljeni panj zloži. Pripravi si tudi panjič ali zaboj za ogrebanje, ki ga boš privezal na drog, če bo roj sedel preveč od tal. Pa še nekaj pripravi, če hočeš, da bo uspeh roja tudi ob neugodni paši popoln: nekaj kg medu za pitanje roja. V slabem vremenu bo itak nujno, v lepem pa tudi zelo priporočeno, če hočeš, da ti bo roj vse satnice izdelal kar v enem zamahu.

Vem, da si kuhan in pečen pri čebelah, če le količkaj utegneš, zato ni treba razlagati znakov za roj. Gotovih itak ni, razen zaleženih matičnikov, ki jih pa v polnem kranjiču ni zlahka ugotoviti. Kadar bo šel — bo pač šel, morda boš ravno tačas pri čebelah in boš videl, morda ga boš pa našel v zraku ali celo že na veji. Nič ne de! Sicer boš pa že nekaj dni poprej opazil te-le znake: čebele slabo izletavajo, rajši »prisedajo« na bradi in čakajo. Tik pred rojem se pomaknejo v panj po hrano, nato se pa začne pravi ples. Panj začne šumeti in po nekaterih poskusih se vlije curek iz žrela. Čebelarstvo srce

zaigra ob tem prizoru. Začetnik je nestrpen. Le počasi! Nič se ne boj, da bi prvce ušel. Ima staro matico, ki ne bo daleč zletela. Večji križ je z drugci in tretjevčki, kojih mlade matice so vse bolj živahne. Tam je pa že treba nekoliko pazljivosti in brizgalke z vodo, da roju pregrešne misli na pobeg že v kali zadušimo in mu ne pustimo previsoko v zrak. Ko se začne usedati, ga pusti, da se popolnoma zbere. Nato pa podstavi zaboj pod grozd, pomagáč naj pa s krepkim sunkom strese vejo, pa bo roj tvoj. Zaboj pusti pod drevesom, da se žival zbere, nato ga pa zapri in odnesi v hladen temen prostor, kjer se bo popolnoma umiril. Pazi, da ima zaboj dovolj velik zamrežen oddušnik, sicer se ti roj zaduši. Ko je roj čisto miren, ga takoj stresi na podstavljeni sipalnik, od koder se spravi v pripravljeni panj. Svetujem, da pri tem opraviš čebelnjak (če ga imaš!) po možnosti zatemniš. Ko boš zaboj pod roj podstavljal, natakni na roke rokavice, glavo pa (če nimaš krinke) zavij v kakšno ruto. Bilo bi malo nerodno, če bi ti del roja padel za vrat... Vse opisane opravke je mogoče izvršiti brez slehernege pika. Rojeve čebele so site in zaradi tega zelo krotke. Ni pa pravila brez izjeme. Nimam prostora, da bi opisoval razne primere, kako ogrebemo roj, ki se je na pr. usedel kam visoko, ali okrog debla ali debele veje itd. Tam je treba znati »malo več ko hruške peč'«! Svetujem le: priporoči se za botrovanje izvežbanemu čebelarju in vneto zasleduj njegova dela in ga povprašuj, pa si tudi »zamerkuj«. G. urednik omenja v prejšnji številki »strice«. Toplo priporočam, da si omisliš svojega! Jaz ti lahko le napišem, pokazati ne morem. Pri dveh »stricih« pa ni šment, da bi ti ne šlo dobro! Veš, čebelice so včasih muhaste; še starega veterana spravijo v zadrego. Kje ti morem jaz opisovati vse mogoče možnosti!

Po odhodu prvca močan kranjič ne bo še zadovoljen. Dal bo še drugca in najbrž celo tretjevca. Seveda bo drugec znatno manjši, tretji roj pa kar slab. Ne bo ka-

zalo drugega kakor družiti. Pomni pa: družiš lahko prvce med seboj, ko si poprej eno matico odstranil, drugce in tretjevce pa tudi med seboj ne da bi kaj iskal matic. Ne pa prvca z drugcem ali tretjevcem. Bog obvaruj! Kranjič sploh ne dajo velikih rojev, ker so majhni.

Okrog 2 kg težak roj je za kranjička že kaj lep! Vendar je za »palačo«, kakor je A.-Ž. panj, celo tak prešibak. Zato svetujem, da pod 2 kg težke roje brez oklevanja združiš, ako jih vsajaš v moderne velike panje. Drugca ali tretjevca daš k prvcu tako, da ga strešeš v medišče, čez čas, ko se je mlada matica oplemenila in pričela zalegati, prvčevo staro matico odstraniš, čez 2—3 ure odpreš rešetko, čez nekaj dni pa zgornjo matico s satjem in čebelami prestaviš v plodišče. Ne pozabi vseh rojev dobro odeti. Toplota jim je nujno potrebna za graditev satja.

Priporočam, da začetniki ponovno prečitata v kaki čebelarški knjigi ali v prejšnjih letnikih »Čebelarja« vse odstavke o rojenju. Zgolj teoretičnih stvari ni mogoče tu obravnavati ter jih zopet in zopet premlevati, ker bi bilo škoda prostora. So pa za uspešno čebelarjenje neobhodno potrebne. Obnoviti si morate vse prezanimivo dogajanje v družini od napihnjenja prvega matičnika pa do izleta zadnjega roja. Potem boste vedeli, kdaj je po prvcu pričakovati drugca, kdaj po drugcu tretjevca, ako mlada matica peti ali šesti dan v izrojencu zapoje. Ako ne zapoje, boste vedeli, da z nadaljnji roji ne bo nič itd.

Vem, da je med začetniki tudi takih, ki bodo letos roje vsajali še v kranjiče. Tudi za vas velja vse, kar je zgoraj zapisano. Po rojenju nas vse skupaj čaka zelo važen posel — kontrola glede matic. Pa o tem prihodnjič!

Iz panjev s premično notranjo opremo velike mere (kakor je A.-Ž. panj) v tem mesecu ne bo nihče rojev ogrebal. Dobro bo, če jih bo v prvi polovici maja. Zato bomo sedaj govorili le o ravnanju, ki meri na rojenje tudi teh panjev. V mislih imam

začetnike, ki svoje čebelarstvo večajo in torej čebelarijo n a r o j. Čebelarjem, ki jim gre za pridelek medu in jim v tem mesecu ni drugega svetovati, kakor da nastavijo medišča, bomo dali nekaj navodil v maju. — Družine se v velikih panjih počasneje razvijajo in pozneje dosežejo višek razvoja. Vendar se pa tudi tu in zlasti tu da pripomoči do hitrejše priprave za roj. Ne s tem, da pustimo družino gnesti se v polnem plodišču in lenariti. To ne pospešuje rojenja. Zato le odpri medišče, ki si ga poprej s satjem zastavil, a zaleženih satov ne prestavlaj gor. Pač pa tik ob zalego porini v plodišče satnik z osnovo (trakom satnice, ne celo satnico). Čebele vzdramimo z odprtim mediščem in s priložnostjo za stavbo satja iz lenarjenja. Le živahno delavno razpoloženje družine pa jamči za skorajšen roj. Čebele se ob dobri paši takoj lotijo osnove na dodanem satniku in napravijo cel sat trotovine, ki ga matica hlastno zaleže. V družino plane nov vzgon, ki da povod za prve matičnike. Ne boj se preveč trotov! Čebele imajo zelo rade ob strani ravno v največjem delu nekaj krepkih dečakov. S svojo marljivostjo dvakrat nadomestijo, kar »fantje« pojedjo. Poleg tega so pa le trotje iz nove trotovine zares pravi korenjaki za oplemenitev mladih matic, kar ni brez pomena za dober zarod.

Ker je znano, da so za naše nadaljnje čebelarjenje važna zlasti začetna leta, v le-teh pa uspeh in veselje, ki ga boste dosegli pri r a v n a n j u z družinami, se mi zdi poleg vsega, kar bi še rad povedal, potrebno dati nekaj navodil o ravnanju s čebelami, kadar imamo delo v panjih. Tega čebelarke knjige ne obravnavajo kaj prida. Drži pa: v začetku zaradi nerodnosti izgubljeno veselje se ne povrne več. Zato nekaj o želu in o vsem bom vsekakor v eni prihodnjih številkih napisal, kar je ž njim v zvezi. Četudi bo nekoliko pozno, bo vseeno prav prišlo.

Želim vsem za pirhe lepih, močnih rojev in potem obilo sreče ž njimi!

Odgovor na izpade g. Janka Babnika

Anton Žnideršič.

Kritika človeških nazorov in človeških dejanj je potrebna, ker smo pač taki, da gledamo svet več ali manj z ene strani. Potrebno je zato, da nas včasih drugi opozorijo na naše napačno gledanje. Vendar pa mora biti kritika dobrohotna, stvarna in pravična, ne namreč taka, da ironiziramo in zasmehujemo tuj nazor, tuje delo, ampak da nasprotnika mirno in resno opozorimo na njegove napake ter mu pokažemo, kje bi se utegnil motiti. »Utegnil« sem rekel, ker se moramo vprašati, če je vse to kar trdimo, res tudi objektivna resnica in ne le naše subjektivno mnenje.

Gospod Janko Babnik pa se tega načela ni držal, ko je ocenjeval razne novosti v čebelarstvu in moj panj druge oblike, ampak izlil je v svoj članek ves svoj gnev in srd. Iz vsega spisa zveni prav sarkastičen ton, ki žal le prerad preveva naš tisk.

Da ustvari pravo obeležje za svojo kritiko, opisuje g. Babnik v prvem odstavku svojega članka v prav ironičnem tonu razne smešne poizkuse čebelarjev, ki so hoteli panj izboljšati. Namen tega predgovora je prozoren. Pokazati hoče namreč, da so tudi moje izboljšave iste vrednosti.

Preidem k zagovoru novosti, ki jih g. Babnik graja. Ena teh je begalnica. Odkrito priznam, da se ne ogrevam zanjo, ker so jo pa čebelarji želeli in so to željo večkrat izražali tudi v listu, sem jim ustregel; zlasti zato, ker jo rabita tudi Alberti in mojster Kuntzsch v njunih panjih. Kdor jo hoče rabiti, naj jo rabi, kdor ne, čebelarji lahko brez nje. Omeniti moram dejstvo, da jo pri ameriških panjih splošno uporabljajo, in to ne le pri slabejših, ampak tudi pri močnih družinah.

Tudi na žlebičje se je g. Babnik spravil. Predvsem izjavljam, da nisem delal zanj posebne propagande. Tudi ga nisem osebno nikomur priporočal. Nisem pa tega storil iz razloga, kakor da ne bi bilo žlebičje praktično, ampak radi tega, ker žlebičje panj podraži in ker dobi čebelar kmalu toliko prakse, da izhaja brez njega. Kljub temu pa je več čebelarjev, ki so si panje z žlebičjem nabavili in ki ga toplo zagovarjajo.

Na omalovaževanje verande pri panjih ne bom odgovarjal. Uvedla se je skoraj splošno v naših čebelarstvih. Kdor ima panje z verando, jo hvali, kdor je pa nima, ta zabavlja.

Glede izboljšav pri novi obliki mojega panja pa sledeče: če bi bil g. Babnik sledil

mojemu povabilu ter prišel k meni, da bi mu panj razkazal in razložil, potem gotovo ne bi trdil, da mora oni, ki prevaža spomladi, odstraniti sprednjo slamnico, da pritrdi okence s prečno zaporo. Kajti če pustimo slamnico spredaj v panju, zadostuje, da zadaj prečne zapore privijemo. S tem dosežemo, da se okenca, satniki in sprednja slamnica uprejo v sprednja vrata tako tesno, da stoji vse kakor pribito.

G. Babnik piše: »Neprestano priporočajo, naj panjev med ajdovo pašo nikar ne odpiramo, da ne privabimo roparic.« Nadalje pravi: »Teh panjev pa sploh ne bo treba odpirati, ker bodo vedno na stežaj odprti.« Te besede »na stežaj« prav zrcalijo njegovo pretiravanje.

Ni res, kar trdi g. Babnik, da panjev med ajdovo pašo ne smemo odpirati, ampak res je, da jih tedaj, ko čebele berejo, lahko odpiramo, ne da bi nas čebele nadlegovale. Le kadar čebele ne berejo, moramo biti previdni. V novem panju ni razen žrela nikjer odprtine, kjer bi mogle čebele v panj. Čebele silijo nasilno v panje in stikajo po režah le tedaj, če se jim je posrečilo odnesti domov skozi žrelo prvi plen.

Glede deščic na sprednjem okencu bi g. Babniku, če bi bil prišel k meni, pojasnil, da rabi deščica le v določenih primerih za zapiranje čebel, medtem ko jih zapiramo pred prevažanjem z brado, ki jo kratkomalo zaklopimo, to pa bodisi, da je slamnica v panju ali da je ni.

Prav tako je sodba g. Babnika o trdnosti panja. Pravi, da vijaki kaj kmalu zarjave in sami izpadejo iz lesa. Tega nisem še čul, niti izkusil. Vem le to, da vijaki mnogo bolj drže kakor žebliji. Če tedaj žebliji, s katerimi je zbita sprednja stena panja prve oblike, ne izpadajo kar sami iz lesa, kako naj izpadejo vijaki?

G. Babnik piše nadalje: »Posebno prednost vidi g. Žnideršič pri svojem novem panju v tem, da čebele lahko opravljamo od spredaj«. Kako potvarjanje resnice je to! Jaz nikjer ne pravim, da je to kaka posebna prednost, ampak omenjam le, da na pasišča panje lahko postavljamo ob plotu ali ob steni, ker jih lahko opravljamo od spredaj. Vsak bo razumel, da opravljamo čebele tako le za silo, če si drugače pomagati ne moremo.

Vratca na sprednji strani pomenijo g. Babniku veliko hibo, ker lahko zamaka dež. Morda ima v tem nekoliko prav. Zgodí se to v čebelnjakih, ki imajo premalo napušča, ali na pasišču, kjer streha ni dovolj široka. Tam pa zamaka dež prav tako od zadaj kakor od spredaj.

Ravnokako je res, da sestoji panj druge oblike iz več delov. S tem pa panj ni postal bolj kompliciran, ali celo, kakor pravi g. Babnik, prekompliciran, ker isto bi morali reči o panju stare oblike, če ga primerjamo s kranjičem. Beseda kompliciran pomeni vse kaj drugega, kakor če panj sestoji iz več delov. Končno pa bi bil moral g. Babnik panj sam preizkusiti, preden izreče tako uničujočo sodbo. Če sem ga jaz izročil javnosti in ga priporočam, sem to storil v najboljši veri, da je to, kar priporočam, res nekaj praktičnega in boljšega kakor dosedanje. Kajti nekoliko kompetence mi bo g. Babnik v tem vprašanju vendar prisodil, saj čebelarim že nad štirideset let. Dostopen sem pa za vse novosti, ki se pojavijo, da jih objektivno presodim, če se mi zdi vredno tudi preizkusim. Saj vidimo, kako človeška veda in tehnika napredujeta. Kdor ne gre z njima ta že nazaduje. Za Vas pa je bil panj, ki ste si ga pred 25 leti nabavili, dovršen, in vse, kar pride za njim ni za nič.

Bilo Vam je g. Babnik na tem, da panj prekolnete, še preden ga je kdo drugi preizkusil. To ste storili temeljito, prav temeljito. Jaz sem prepričan, da pojde panj druge oblike kljub temu svojo zmagovito pot med naše čebelarje, saj vem, da niso vsi istih nazorov, kakor g. Babnik.

O satniku na korito bom odgovoril o drugi priliki. Moram ga namreč najprej opisati, da ga naši čebelarji spoznajo.

Ampak še na neko prednost mojega panja nove oblike bi rad opozoril naše čebelarje, čeprav tvegam s tem, da bo tudi to zbudlo g. Babnika in njegove somišljenike. Mnogo pišejo o osvetljenih panjih. Gospod inž. Boris Lah iz Frama pri Mariboru je konstruiral v ta namen poseben panj, ki ga že četrto leto v večjem številu preizkuša. Baje je dosegel z njim prav posebne uspehe. Jaz sem osvetljeni panj lansko leto tudi še preizkušal. Ne vem, ali je bilo zgolj naključje, ali pa je bila to res posledica osvetljevanja: od mojih peterih družin je samo ta panj rojil, jeseni pa je imel prav toliko medu kakor drugi.

Nočem delati propagande za osvetljene panje, povzročiti hočem le, da ga preizkušajo tudi drugi čebelarji.

Moj panj druge oblike se da brez posebnih stroškov izpremeniti v osvetljenega na ta način, da pritrdimo na sprednje okence pldišča, na vsako stran okvirja, po eno šipo v primerni velikosti. V okence medišča pa vdelamo primerno veliko deščico, da je medišče temno. Če snamemo sprednja vratca in odstranimo slamnico, imamo osvetljen panj. Sicer pa se da prav na isti način preurediti v osvet-

ljen panj tudi panj stare oblike. Panj obrnimo tako, da je zadnja stran spredaj, ter mu vrezimo v deščico okenca žrelo, prvotno žrelo na sprednji končnici pa zaprimo. Seveda moramo tak panj opravljati le od spredaj. V večjem obsegu bi to ne bilo prijetno, ampak za poskušajo že gre, zlasti če stoji tak panj na kraju skladanice.

Tudi gorenje žrelo, ki je po izjavi g. inž. Laha bistven pogoj v osvetljenem panju, lahko preizkusimo. Ni treba drugega, kakor okence obrniti da pride spodnji del navzgor.

Poizkušajmo in preizkušajmo, dragi čebelarji, da ne bomo vedno le hodili za čebelarji drugih narodov.

Nekaj čebelarških spominov

Fr. Rajina — Zg. šiška.

(Dalje.)

K uljnaku je prišel tudi vrtnar. Bil je že star možiček in strasten čikar. V enem kotu mu je iz ust vedno uhajala od tobaka porjavela slina in mu po gubah kože polzela do konca brade, kjer se je zbirala v kapljo. Teža pa najbrže ni čutil, ker sicer bi si jo bil menda vendar obrisal; dokajkrat sem z nekakim zanimanjem opazoval, kdaj se mu bo kakšna dovolj obilna že skoraj zopet utrnila.

»Le bliže, Matevž, le bliže, saj niso hude; nobena vas ne bo, ste lahko brez skrbi« — ga bodrim, ko se je skrival za uljnjak. »Že vem, kaj čebele znajo« — se brani — »šment še svojega gospodarja ne pozna, kar fc! in že ti da žêv.« To pot ga sicer nisem mogel pripraviti, da bi gledal čebele prav od blizu, kako nosijo na nogah, ali polagoma se je navadil nanje in jih vzljubil tako, da je presedel pri njih vse lepe nedelje. Pozneje se je sam sebi čudil, kako se je mogel kdaj tako po otroško bati čebel in je ob moji odsotnosti ograbal roje kar sam. Tudi v počitnicah, ko sva s prijateljem hodila vedno po hribih in planinah, sem se glede čebel zanesel na Matevža lahko brez skrbi.

Novico, da sem kupil čebele za šolo, sem nesel še gorko naravnost k Jozeljnu. Poučil me je, kar se mu je zdelo potrebno zavoljo prevoza in še posebej, da ponjov na novem prostoru ne smem odpirati zadaj prej, dokler se čebele dobro ne uletê. »Vse čebele« — je dejal — »ki bi izletele iz panjû pri zadnji končnici prvič, bi se hotele tam tudi vrniti, česar bi jim pa pri zopet zaprtem panju in uljnaku ne bilo več mogoče. Potem bi tavale tam okoli in zaman iskale vhoda, dokler bi ne

omagale ali pa zašle v nepravi panj, kjer bi našle gotovo smrt; le malokatera bi slučajno naletela na pravo žrelo.« Ker sem pa že tudi sam jel nekoliko po čebelarško misliti, sem ga vprašal, čemu neki naj bi bili potem panjovi različno barvani in slikani, saj čebele, ki tako dobro razločujejo barve, vendar poznajo vsaka svoj panj. Toda vedež Jozelj mi pojasni: Čebele ne spoznajo svojega panjû ne po obliki, ne po barvi ali sliki, temveč si čudovito zapomnijo samo kraj, odkoder so izletele prvič. »Le premakni« — dokazuje dalje — »panj z njegovega mesta samo za ped, pa boš videl, kako bodo s paše vračajoče se čebele naletavale samo na mesto, kjer je bilo žrelo prej, in ga bodo našle šele po daljšem iskanju; ako pa prestaviš med pašo še tako kričeče barvan panj iz ene vrste v kako drugo, se bodo vse pašne čebele vračale tudi na prvotni prostor, a svojega panjû, kljub izbornemu vidu in živi barvi panjû, ne bodo našle več, pač pa se bodo sprosile in sprašile v najbližnji panj, ki jih bo, ker ne bodo prišle 'praznih rok', sprejel drage volje.«

Prav to sem razkladal Matevžu, ki me je bil zaman poprosil, da naj mu malo pokažem, kaj počno čebele notri v panju, kar me pokliče nekdo čez vrtno ograjo: »Rajina, hitro pojdi v šolo, vprašan boš!« Pogledam na uro — o Marija — bila je že nekaj minut čez pol-enajstih! Nisem se zavedel, da mi je pri čebelah čas minil tako hitro. Spotoma mi je povedal tovariš, ki je bil poslan pome, da je »Kefa« — tak pridevek smo dali profesorju za veronauk — ves iz sebe, ker misli, da sem se namenoma odtegnil njegovi uri, samo da bi ne bil vprašan. Sicer je bil stari gospod velika dobričina, ali naj je človek še tako dober, včasî ga le »koljejo mevlje«, da postane siten in slabe volje. Kefa je moral imeti tistikrat posebno hud popadek, zakaj komaj sem stopil v razred, se je že jel znašati nad mano: »Mu bom že pokazal« — z gojenci je govoril dosledno v tretji osebi — »kaj se pravi, ogibati se moje ure! Le kar sem naj pride, bo vprašan!« Ujeti me je hotel, ali s pomočjo dobrih tovarišev sem jo vendar srečno upetal.

Prva klop tik pred katedrom je bila izpravevalna klop, da je bil osamljenemu vprašancu onemogočen ali vsaj otežkočen vsak poizkus kakšne goljufije. Ker sem bil iz veronauka vprašan šele prav pred kratkim, je umevno, seveda, da zdaj nisem bil pripravljen prav nič in sem vedno pričakoval poloma. Kefa se je počasi pripravljaj, da me polagoma obglavi. Listal je po svojem katalogu nekam dolgo, sem in tja, naposled me je vendar našel: »Aha, Rajina« — vsa štiri učiteljšična leta me je imel za Rajino — »tukajle je, ga že imamo!« Pri-

pravi še svojo tobačnico za njuhanje in velikansko rdečo ruto, potem me nekaj časa motri s sršečimi očmi, češ utrašil se bo, in me vpraša: »Kdo je bil Habakuk, no Habakuk?« Še preden sem pa mogel kaj odgovoriti, dvigne nekdo roko in vpraša, če bomo šli že kaj kmalu zopet k spovedi. Drugokrat, kadar je bil dobre volje, se je rad spuščal z nami v pogovor, ko smo ga z raznimi vprašanji odvrčali od izpraševanja, zdaj je pa z nevoljo odvrnil: »Molči naj, pravim, molči! Rajina naj govori, če kaj ve!« Komaj sem povedal, da je bil Habakuk eden izmed desetih malih prerokov, tedaj pa skoči pokonci, za njegove sicer tako počasne in oprezne kretnje čudovito hitro, ter se pestijo požuga dol v predzadnjo klop: »Mu bom dal, ga bom mahnil, če ne bo dal miru!« »Oh, gospod« — se opravičuje dotični — »tale v zadnji klopi me je vprašal, ako vem, kaj pomeni napis »Resurrecturis« nad vhodom na pokopališče pri sv. Krištofu, pa sem mu dejal, da jaz, ki sem hodil v realko, tega ne vem, in da naj vpraša vas.« Kefa nam je že v prvem letniku in večkrat povedal, da so napravili tisti napis po njegovem nasvetu. Dal se je spejljati in jel razlagati o velikem pomenu te same besede na dolgo in široko, dokler se ni oglasil šolski zvonec. Med razlaganjem ga je minila vsa prejšnja jeza, obraz se mu je ublažil, in ko sem mu navidezno ves žalosten dejal, da je škoda, ker nisem mogel biti izprašan do konca, me je prav po očetovsko potolažil: »I no, pa drugbart!«

Ko je bil Kefa odšel, smo hiteli, kakor po navadi po njegovi uri, vsi h katedru, ki je bilo na njem raztresenega toliko njuhalnega tobaka, da ga je bilo dovolj za vse naše nosove. Kihali smo, da smo kar z glavo butali drug ob drugega, čemur se je vstopivši profesor za slovenščino nemalo čudil. Kaj nam vendar je, nas vpraša, da tako kihamo? »Vse prehlajeno, gospod profesor!« — se takoj oglasi naš razredni dovtipnež, ki ni bil nikoli v zadregi za hiter odgovor. Taki smo bili v tistih razposajenih, blaženih letih.

Preden sem šel opoldne v Ljudsko kuhinjo h kosilu, sem moral stopiti še nekoliko na vrt k čebelam. Letele so še vse huje kot prej ob desetih. Glavni curek se je usmeril proti Golovcu, manjši proti Šišenskemu hribu. Večina je nosila s češnje, kar se je lahko sklevalo po obnožju; opazil sem jih pa tudi mnogo, ki so prihajale z borovnice. Kadar med ta prav dobro, tedaj ne prinašajo čebele z nje nikaškega obnožja ali le redkokatera, ker se narsrkajo obilne medečine prej, preden se jim nabere na noge kaj izredno finega cvetnega prahu, peloda; pač pa ga nosijo, kadar zrak za medenje ni posebno ugoden, a še takrat je

to belosivo obnožje tako majceno, da ga večina čebelarjev niti ne opazi. Ko me je Jozelj opozoril nanj prvič, je dejal: »Obnožja z borovničja ne pozna vsak čebelar, ‚majnliber!« To besedo je prinesel sabo z Dunaja, kjer je bil nekaj časa pri svojih sorodnikih, kakor mi je tudi še kot otroku neštetokrat rekel »bigéc«, nakar sem mu, ker nisem imel še pojma, da me s to zagonetno besedo vprašuje, kako mi gre, dosledno odgovarjal: »Vi ste pa bigéc-migéc!«

In še neko prav dobro, dolgotrajajočo pomladansko pašo prezre marsikateri čebelar. Je to mala njivna mrtva koprivca, ki cvete spomladi med ozimino, najrajši med ržjo. Kjer nimajo čistih njiv, je je vse rdeče; posebno se razbohota po pozebi, ko je razredčeno žito ne duši. Naj je pa druge paše še toliko, na tej nezatni rastlinci boš našel čebele vedno, tako jo imajo rade. Z nje ne nosijo obnožja, samo dlačice po glavi in oprsu so malce opečnordeče oprasene, kakor nadahnjene, kar se pa zazna le pri natančnem opazovanju. V dokaz, da včasih še stari čebelarji ne vedo, kaj čebele beró, naj omenim le tako mimogrede, da sem se peljal predlansko pomlad, ko je koprivca cvetela najbolj, iz Podgore pri Št. Vidu v tramvaju, ki sta v njem moževala dva že postarna čebelarja, doma tam nekod od vodiške strani. »Ne vem« — pravi eden — »kaj zdaj čebele tako dobro beró; ni nobenega posebnega cvetja, pa vendar prihajajo domov site kot pečke.« Slučajno se pripeljemo mimo neke pušče za zelnik, vse polne same cveteče koprivce. Hitro jima pokažem skozi okno: »Poglejte tole je tisto, kar zdaj tako medí, mala mrtva koprivca!« So namreč tudi razne velike mrtve koprive, a pri teh čebele ne morejo do medu, pač pa jih močno obletavajo čmrlji. Cvetejo v visokem poletju in jih ni mnogo; nahajajo se najrajši v zanemarjenih mejah in sploh tam, kot zgoča kopriva.

Toda zašel sem, vendar bi rad povedal, da je prinesel mizarski vajenec narejeno klop prav takrat, ko sem že nameraval oditi. Takoj sem jo prilagodil tako, da sem lahko opazoval čebele od blizu in sedé. Seveda sem moral tudi poizkusiti, kako se na nji sedi. — Oh, izborni! — Iz žrel so jele prihajati mlade čebele, čisto sive, se vrteti in plesati po panjevih bradah in končnicah, odletavati v solnčni sijaj in se zopet vračati in kriliti pred žreli. To prašenje me je očaralo tako, da sem zopet pozabil na čas ter šel k obedu šele o poldveh, prav kakor najbolj nobel gospoda. »Diné« pa ni bil baš gosposki; dobil sem samo še malo mrzle leče, ali to borno kosilce mi je teknilo, kakor le more teknilo zdravemu in tako srečnemu človeku, kakor sem bil takrat jaz. 1908.

Račun dohodkov in stroškov uprav. oddelka Čebelar. društva l. 1933.

Dohodki	Din	p	Stroški	Din	p
Vloga v P. H. l. I. 1933	5.151	97	Slov. Čebelar :		
Vloga v mestni hranilnici l. I. 1933	62.970	—	tisk Din 37.242'—		
Članarina: za leto 1932	2.728	50	frankatura " 2.061'—		
za leto 1933	69.893	99	klišeji " 1.191'90		
za leto 1934 (predpl.)	760	—	uredniški honorar " 6.000'—		
Oglasi	1.608	—	naslovi " 1.500'—		
Brošure (Vrednost medu)	1.673	25	brošir. in eksped. " 6.724'—		
Stari letniki	285	—	sotrud. lista " 5.959'—		
Pomotna vplačila določena za Čebelarstvo	1.874	—	razno " 234'—	60.911	90
Podpora Banske upr. Din 3.000'—			Predav. tečaji:		
Subvencija Zveze v Beogradu	5.680'—		Zvezi v Celju Din 4.830'—		
Razni prispevki	25.447'75	75	druga predav. " 4.080'—	8.910	—
Za potujočo razstavo	1.555	25	Razno :		
Za matice iz plemenil. postaje	500	—	honorar tajniku	7.200	—
Za prodano staro tehtnico (dec.)	100	—	tajniške potrebčine	1.500	—
Obresti Mestne hran. za l. 1933	2.370	05	manipulacija v P. H.	1.192	30
Razno	6.954	75	manipulacija Mestne hranil.	270	05
			tiskovine in papir	1.863	50
			potnine in sejnine	4.907	50
			plemenilna postaja	4.555	05
			opazoval. postaje	4.267	—
			potujoča razstava	1.536	—
			muzej	184	—
			knjižnica	262	—
			tuji listi	120	—
			vračilo pomotnih zneskov Čeb. za nakup sladkorja	1.915	—
			razno	51.763	50
			Dolg iz l. 1932 :		
			za tisk Čebelarja Din 20.338'—		
			za opazov. postaje " 3.566'75		
			sotrudnikom lista " 71'—		
			podpora podruž. " 5.543'—		
			za ogle " 230'—	29.748	75
			Preostanek	2.757	46
	192.552	51		192.552	51

Premoženjsko stanje uprav. odd. Čebelar. društva dne 31. XII. 1933.

Aktiva	Din	p	Pasiva	Din	p
Vloga v P. H.	2.757	46	Upniki: članarina za l. 1934	760	—
Oglasi	938	—	sotrudniku lista	63	50
Članarina za l. 1932	4.900	—	za opazovalne postaje	235	—
„ „ l. 1933	12.300	—	Premoženje začetkom leta Din 30.366'34		
Inventar po odpisu:			Pribitek " 16.312'62	46.678	96
opazovalne postaje Din 6.735'—					
čebelarški muzej " 6.524'—					
splošni inventar " 8.056'—					
klišeji " 100'—	21.415	—			
Knjižnica	4.777	—			
Stari letniki	650	—			
	47.737	46		47.737	46

Obracun sklada za Čebelar. dom za l. 1933.

Dohodki: Delno vračilo	
posojila O. Č. Din 20.000'—	
Prisp. uprav. oddel. " 5.575'—	
Obresti Mest. hranil. " 5.640'83	Din 31.215'83
Stroški: Manipulacija Mestne hran. " 15'83	
Cisti dohodek	Din 31.200'—

Premoženje sklada za Čeb. dom 31. XII. 1933.

Vloga v Mestni hranil.	
začetkom leta Din 85'000	
prirastek " 31'200	Din 116'200'—
Posojilo Društveni Čebelarni	" 90'000'—
Premoženje 31. XII. 1933	Din 206'200'—

Josip Verbič, predsednik; Ivo Verbič in Ivan Šmajdek, pregledovalca računov; Mirko Dermelj, blagajnik.

Opazovalne postaje

Julij Mayer — Dob pri Domžalah

POROČILO ZA FEBRUAR

Prav za prav je bil letošnji februar bolj pomladanski mesec, dasi je bil v začetku še globoko zakopan v snegu. Vse tja do zadnjih treh dni je bilo solnčno suho vreme. Čebele so se že v začetku meseca dodobra otrebile. Vsi panji so marljivo donašali vodo, znak, da so že začeli zalegati. Do tega so se povzpeli tudi »zaspanci«, ko so čebele v drugi polovici meseca začele pridno donašati obnožino. Prvo obnožino so javili dne 9. Valpča vas, dne 11. Leskovec, 20 t. m. Šmarjeta in Kozje potem pa skoro vse druge postaje.

Čebele so povsod zdrave. Panji so dobro prezimili, pred nami pa so še najtežji meseci — še daleč je do pravega vstajenja, dasi bomo imeli veliko noč letos že prvega aprila!

Virmaše: Nekateri panji so imeli zelo malo mrtvic, drugi zopet izredno mnogo. Trije panji

so mi prišli ob matice in sem jih moral pridružiti drugim, ker so močno oslabeledi.

Tacen: Čebele sem odpeljal na resje, da se obenem izognem velikim izgubam na čebelah, ki jih odnašajo hladni valovi Save, ko jih hladni vetrovi pomečejo s cvetočih vrh.

Rova: Vse zdravo! Mrtvic je bilo letos izredno malo.

Spodnja Ložnica: V okolici Celja je padlo nekaj panjev zaradi grize, ker so prezimovale čebele na gozdnem medu.

Nedeljica: Čebele so povsod silile v tuje panje in skušale ropati... Čebelarji pridno delajo A.-Z. panje, seveda z žrelom zgoraj.

Podova: Konec meseca so imeli boljši panji 3—4 sate zalege.

Novo mesto: Sosednjim čebelarjem so bili nekateri panji povsem izropani. Ko se je pojavila prva obnožina, je tudi ropanje ponehalo.

Sv. Gregor: Vsi panji imajo že lepo zalego; vse zdravo!

Zakot. H koncu meseca je iva dala mnogo obnožine. Panji so z zalego lepo napredovali.

Mesečni pregled za februar 1934

Kraj	Višina nad morjem	Panj je teže						Toplina zraka			Dni je bilo										
		pridobil v			izgubil v			v mesecu čistih dkg	največ pridobil		najvisja	najnižja	srednja mesečna	izletnih	deževnih	snežnih	oblačnih	poljasnih	jasnih	vetrovnih	
		1.	2.	3.	1.	2.	3.		dkg	dne											C°
		mesečni tretjini dkg						pri-	po-												
Blejska Dobrava . . .	577	—	—	—	20	30	45	—	95	—	—	+ 9	-10	+ 0·2	15	3	—	5	5	18	7
Breg-Križe	483	—	—	—	20	20	40	—	80	—	—	+ 9	-12	- 1·2	5	3	—	4	3	2	10
Virmaše-Škofja Loka .	361	—	—	—	35	40	—	—	75	—	—	+11	-14	+ 1·4	14	3	—	3	10	15	13
Tacen-Šmarna gora .	314	—	—	—	75	25	20	—	120	—	—	+12	-12	+ 1·1	16	—	—	6	4	18	17
Barje	298	—	—	—	—	—	—	—	—	—	—	+16	-13	+ 2·5	10	2	—	10	5	13	6
Dob	305	—	—	—	50	30	10	—	90	—	—	+12	-16	- 1	17	3	—	5	2	21	12
Rova	350	—	—	—	65	40	—	—	105	—	—	+12	-12	+ 1·5	22	3	—	2	4	22	9
Škorno-Novi kloster .	450	—	—	—	65	60	65	—	190	—	—	+12	-12	+ 1·3	20	2	—	1	16	11	16
Sp. Ložnica-Žalec . .	252	—	—	—	15	20	20	—	55	—	—	+ 9	-15	- 1·2	11	—	—	2	17	9	19
Leveč-Sl. Bistrica . .	355	—	—	—	—	—	—	—	—	—	—	+20	-18	+ 3	6	3	—	3	19	6	3
Muta	387	—	—	—	60	90	100	—	250	—	—	+ 9	-17	- 1·4	14	1	—	2	11	15	13
Sv. Duš-Selnica . . .	536	—	—	—	35	50	25	—	110	—	—	+ 4	-15	- 2·4	9	—	—	1	6	21	15
Studenci-Maribor . .	265	—	—	—	85	75	110	—	270	—	—	+14	-12	+ 2·6	18	—	—	2	5	21	18
Podova-Dravsko polje	255	—	—	—	140	50	110	—	300	—	—	+14	-16	- 0·6	10	2	—	1	12	15	21
Cezanjevci	182	—	—	—	—	—	—	—	160	—	—	+14	-18	- 1·5	10	—	—	2	18	8	19
Nedeljica-Turnišče . .	170	—	—	—	80	70	—	—	150	—	—	+17	-17	+ 0·4	11	1	1	4	7	17	10
Donačka gora-Rogatec	397	—	—	—	100	70	60	—	230	—	—	+16	-16	+ 3	17	2	—	4	11	13	12
Leskovec-Krško . . .	186	*)	—	—	—	—	—	—	—	—	—	+12	-13	+ 1·4	14	2	—	2	2	24	9
Zakot-Brežice	156	—	—	—	—	—	—	—	—	—	—	+16	- 7	- 0·2	16	1	—	5	19	4	21
Bučka	307	—	—	—	90	50	25	—	165	—	—	+17	-11	+ 2·5	15	1	—	4	11	13	20
Krka	300	—	—	—	50	70	110	—	230	—	—	+10	-18	- 1·6	6	2	1	7	6	15	9
Cerknica	575	—	—	—	90	50	55	—	195	—	—	+13	-13	+ 0·5	12	3	—	5	7	16	22
Sv. Gregor-Ortnek . .	736	—	—	—	60	54	60	—	174	—	—	+10	-12	- 0·9	11	—	4	4	2	22	20
Novo mesto	180	—	—	—	60	70	30	—	160	—	—	+12	-19	+ 0·5	16	3	2	5	5	18	6
Šmarjeta	375	—	—	—	90	190	60	—	340	—	—	+14	-11	+ 2·4	17	1	2	5	3	20	25
Valpča vas	280	—	—	—	40	55	70	—	165	—	—	+9	- 9	+ 0·4	15	5	1	8	11	9	11

Vsi panji so A.-Z. sestava. *) Tehtnica v popravilu.

Vabilo

na VIII. redni letni občni zbor »Zveze čebelarških podružnic za Mariborsko okrožje« v Celju, ki se bo vršil v nedeljo, dne 8. aprila t. l. ob 9 zjutraj v občinski posvetovalnici občine Celje-okolica na Bregu (pri kapucinskem mostu).

Dnevni red:

1. Pozdrav in otvoritev po predsedniku.
2. Tajnikovo poročilo.
3. Poročilo blagajnika in rač. preglednikov.
4. Volitev odbora.
5. Prireditve tečajev za vzrejo matic.
6. Slučajnosti.

Vse podružnice vabimo, da se zbora zaradi važnosti zadev po svojih delegatih polnoštevilno udeležijo.

Odbor.

Dvodnevni tečaj za vzrejo matic bo za napredne čebelarje v Ljubljani v začetku julija t. l. Prijave sprejema do 15. junija odbora osrednjega društva.

Janševa proslava. Odbor našega društva je prvotno sklenil, da bo društvo proslavilo 200-letnico rojstva Antona Janše v mesecu maju. Savez v Beogradu pa nam je stavil predlog, da bi Janševo proslavo združili z vseslovanskim čebelarškim kongresom, ki se bo letos vršil v Beogradu meseca avgusta, in sicer na ta način, da bi se prvi del kongresa vršil v Beogradu, drugi pa v Ljubljani v zvezi s proslavo. Naš odbor je predlog sprejel in začel pripravljati proslavo za mesec avgust. Ker pa širši odbor Saveza ni sprejel predloga svojega ožjega odbora, da bi se kongres delil, se bo torej proslavila Janševa obletnica po prvotnem

načrtu našega odbora, to je meseca maja, kot je javljeno na prvi strani Čebelarja.

Poleg slavnostnega zborovanja dne 20. maja t. l. bo društvo v spomin na Janšo izdalo Slov. Čebelarja kot slavnostno številko v dvojnem obsegu, ki bo izšla 15. maja t. l. Bržkone bo izšel tudi posebni življenjepis o Janši ter nova čebelarška knjiga, ki jo je spisal g. Donat Jug. Na slavnostno zborovanje bo društvo povabilo zastopnike oblastev in društev v naši in izven naše banovine. Čebelarška podružnica v Breznici pa bo priredila na rojstnem domu Janševem svojo domačo proslavo, ki se jo bomo vsi udeležili. Predavanja o Janši se bodo vršila meseca maja v radio in šolah ter po podružnicah, za kar bomo razposlali vsem potrebna navodila. Vse podružnice prosimo, da pripravijo v svojem okolišju vse potrebno za podružnično proslavo Antona Janše.

Čebelarji — odbor društva prosi vse čebelarje, da se vseh zborovanj udeležijo v obilnem številu. Pokažimo svetu, da čislamo svoje za služne može.

Slike Janševega doma na Breznici ima Čebelarško društvo v zalogi. To so slike v velikosti razglednic po 3.50 Din ter iste slike v obliki 30/21 cm po 20.50 Din. Naročajte slike pri tajništvu društva. Slike predstavljajo rojstno hišo Janše in njegov čebeljak poleg hiše.

Nova društvena pravila so objavljena na zadnjih dveh straneh ovojnega lista. Čebelarji in podružnice naj preberejo pravila in stavijo svoje predloge glavnemu tajništvu. II. del pravil bo objavljen v prihodnji številki. Na letošnjem občnem zboru pa bodo pravila predložena v potrditev.

Vesti iz podružnic

Ljubljanska podružnica ima prihodnjo odborovo sejo v torek, dne 10. aprila, ob 8 zvečer pri »Nacetu« na Šmartinski cesti.

Popravek. Zaloga čebelarških potrebščin pri podružnici v Naklem ni pri predsedniku Križaju, marveč pri tajniku Jožefu Žibertu na Pivki.

Podružnica Društvene čebelarne na Jesenicah prosi vse čebelarje, ki prihajajo po čebelarške potrebščine in sladkor za čebele, da se držijo, ako le mogoče, za oddajo določenih dni in časa t. j. torek, četrtek in soboto od 13 do 14. Čebelarji iz tujih podružnic, ki želijo dobiti sladkor, naj prinesejo s seboj izpolnjeno in podpisano člansko izkaznico.

Obenem pozivamo še vse čebelarje, naj oddajo čimprej vosek, ki ga želijo zamenjati za satnice,

ker ga Društvena čebelarna v Ljubljani nujno potrebuje za izdelovanje satnic. Sprejemamo samo lepo rumeno in čisto blago.

Podružnica Mežica. Ker je sresko načelstvo v Prevaljah z odlokom z dne 1. marca 1934, št. 81/8 — 1934, ustavilo v zmislu društvenega zakona sklepe občnih zborov podružnice z dne 6. januarja in z dne 4. februarja t. l., se vrši ponovni občni zbor podružnice v nedeljo dne 15. aprila t. l. ob 10 v gostilni Stopar v Mežici s sledečim dnevnim redom: 1. Otvoritev občnega zbora po predsedniku. 2. Poročilo funkcionarjev. 3. Volitev novega odbora. 4. Določitev članarine za leto 1934. 5. Nabava čebelarških potrebščin. 6. Slučajnosti. K polnoštevilni udeležbi vabimo vse člane! Posebna vabila članom ne bomo pošiljali. — M. Bivšek, predsednik. R. Gallob, tajnik.

Dve matici pri skupnem delu. Gosp. Snój iz Tacna je pri jesenskem pregledovanju panjev našel dve oplojeni in zalegajoči matici v istem plodišču. Vsaka je imela svoje gnezdišče, ne povsem strogo ločeno od drugega. Čebele pa so neovirano gospodarile po vsem panju v največji slogi.

I. M.

Februarska obnožina. Lepi in solnčni so bili letošnji februarški dnevi in čebele so močno izletavale. Povsod so iztikale, a menda je bila tudi v naravi kriza. Nujno potrebne obnožine narava še ni nudila, zato so čebele optrale marsikateri košek nadomestila za obnožino.

Okrog 10. t. m. so močno letale v smeri proti moji drvarnici, kjer so močno razburjene nakladale »obnožje«, ki so ga zbrale iz sveže bukove žagovine!

Iste dni me povabi stric k oknu, kjer je krmil ptice preko zime. Siničkam je nasal tudi koruzne moke in so jo z užitkom zobale. Tiste solnčne dni pa so se spravile čebele nadjno in jo odnašale v polnih koških v panje.

Iz Cezanjevcev pa sem dobil poročilo, da so čebele 25. februarja nabirale po mlinu prah in moko — za obnožino.

I. M.

Letošnja paša na resju nič dobrega ne obeta. V začetku marca so reso čebele nekoliko dni prav dobro brale in ponekod so se že pokazali prvi sledovi novega medu. Čebelarji so bili polni upov, pa je dolgotrajno vreme podrla mnogo nad. Vse kaže, da bo letos odcvetela brez koristi za čebele. To bo za marsikakega čebelarja precej grenka zadeva, zlasti za tiste, ki so znosili svoje panje visoko v gore po grdih, strmih potih in stezah ter pri tem trpeli nič koliko.

Sploh je paša na spomladanski resi zelo nezanesljiva. Nad deset let sem vozil čebele v Polhov gradec. Tam je rese toliko, da so gorska pobočja spomladi vsa rdeča. Toda enkrat samkrat so jo čebele tako dobro brale, da sem pripeljal domov precej težke panje.

Včasih, kadar je vreme zato, imajo pa čebele na resi pravcato »ohcet«. Prijatelj Rojina mi je pravil, da so na Kolovratu nekoč čebele šle za reso že 17. januarja s toliko vihro, da so morali vsa priprta žrela na stežaj odpreti.

Gosp. Galle iz Zg. Šiške ima pa na reso še lepši spomin. Pred kakimi 40 leti je o svečnici obiskal pokojnega trgovca s čebelami Mihaela Ambrožiča v Mojstrani. Svoje čebele je imel na resi. Vreme je bilo lepo in mahnila sta jo v gore k čebelam, ki so bile postavljene pod skalovjem. Paša na resi je bila tako imenitna,

da so vsi panji stavili novo satje in ga sproti zalivali z medom. Ambrožič je izrezal iz takega kranjčiča lep mlad sat s pokritim medom z rese in ga dal gosp. Galletu, »da se bo spominjal, kdaj so čebele o svečnici novo satje stavile«.

Jaz nisem bil nikdar tako srečen. Imam pa na reso spomin, ki ga še nisem pozabil in ga tudi ne bom nikoli. Spomladi leta 1909 ali 1910 sem prepeljal kakih 30 panjev kranjčičev in »dzierzonovih kranjčičev« v Polhov gradec na reso. Paša je bila dobra, vreme nenavadno ugodno. Panji so bili proti koncu marca že na višku razvoja, satje do konca dodelano in zaleženo. Prve dni aprila se je pa vreme preobrnilo. Snega je padlo skoraj do kolen, tistega mehkega južnega snega, ki je čebelam tako zelo nevaren. Posijalo je toplo solnce, žejne čebel so se pa začele usipati iz panjev in le redkokatera se je srečno vrnila. Ko sem prišel čez nekoliko dni gori, sem našel čebele v obupnem stanju. Iz vsakega panja sem moral vzeti najprej štiri, pet satov — zaleženih in medenih — da sem prišel do čebel. Nad sto satov z mrtvo zalego sem izrezal in zakopal. Tisto leto so si panji šele med ajdo nekoliko opomogli.

V večnem spominu mi pa ostane prizor pred čebelnjakom. Kamor sem pogledal, povsod na gosto same mrtve čebele. Obupen pogled za mladega čebelarja.

Kljub takim in podobnim nezgodam ima resa za marsikoga še vedno veliko privlačno moč. Ko je pa tako lepo rdeča...

Še en način zažičevanja satnic. Izvrstno se mi obnese tale način zažičevanja. Podolgem potegnem tri žice, poševno pa dve, in sicer v obliki široke črke Π . Satnico vtaknem med žice tako, da so na eni strani podolžne žice, na drugi pa poševne in jih utrem seveda najprej na eni strani, potem pa na drugi. Podolžne žice onemogočajo, da bi se satnica pri krajih vila, poševne pa ji branijo, da se ne more pobesiti. Odkar zažičujem satnice tako, se satje v točilu pod zgornjo letvico nič več ne lomí.

Napačno bi pa bilo, ako bi utirali podolžne in poševne žice vse na eni strani. Tam kjer se žice križajo, čebele kaj rade satnico zgrizejo. Poskusite še ta način zažičevanja! Je res dober!

Voska primanjkuje! V zadnjih dveh letih so čebelarji pridelali prav malo voska. Povpraševanje po njem je sedaj jako živahno, blaga pa ni. Najbolj čudno je, da se cena temu blagu skoraj nič ne zviša. V normalnih razmerah je

na ceno vplivala množina pridelka. Čim manjša ponudba, tem višja cena. Tako je bilo pri normalni potrebi blaga. Sedaj je pa menda tudi potreba manjša, zato tako slaba cena.

Panji s starejšimi maticami so radi bolj medeni kakor panji z mlajšimi. Na to smo že večkrat opozarjali in svarili pred pre nagljenim odstranjevanjem starejših (dveletnih) matic.

Schweizerische Bztg poroča, da so lani panji z maticami letnika 1928 (!) nabrali povprečno 8.091 kg na panj, leta 1929 (!) pa 7.847 kg. Torej so se tudi stare tetke dobro postavile!

Preiskave boleznih sumljivih čebel in zalege ne izvršuje osrednje društvo, marveč Drž. veterinarski bakteriološki zavod v Ljubljani. Prav je, da obvesti čebelar o bolezni tudi društvo, glavno pa je, da pošlje omenjenemu zavodu 20—30 mrtvih čebel, oziroma kos satja z bolno zalego v preiskavo. Pošiljko je treba dobro zavarovati (škatljico zaviti v papir) in poslati kot vzorec brez vrednosti (zadostno frankirati).

Podružnice naj svoje člane o tem obveste. S samimi poročili ni stvari dosti pomagano. S poročilom vred mora na pošto tudi material za preiskavo. Šele potem je stvar v redu!

Čebelarstvo na Koroškem je zelo močno razvito. Ponajveč imajo kranjiče in pa panje z malimi satniki. V zadnjih letih se tudi oprijemajo našega Ažica, ki ga z uspehom uvajajo čebelarji slovenskega dela Korotana.

Koroško čebelarsko društvo (nemško!) šteje sedaj 112 podružnic s približno 3400 čebelarji, ki so prijavili nad 65.000 panjev. Vendar je še mnogo malih čebelarjev izven organizacije in pa skoro vsi »poklicni« čebelarji, kakor tam imenujejo velečebelarje. Od društvenih članov je kupil lani blagovni oddelek okroglo 25.000 kg medu, t. j. dobro tretjino vsega letnega pridelka. Izredno mnogo sladkorja pa porabijo za jesensko in pomladansko pitanje. Lani ga je društvo oddalo kar 22½ vagona. Izreden uspeh pa beleži društvo v tem, da se mu je skoro povsem posrečilo z domačega trga izriniti med iz tujine. Seveda mu pri tem pomaga deželna vlada z zelo umestnimi ukrepi!

I. M.

Veterinarji in kužne bolezni čebel. Iz predavanja, ki ga je imel dne 6. januarja t. l. znani švicarski znanstvenik za čebelne bolezni, dr. Morgenthaler v Salzburgu, povzamem sledeče:

»Drugi glavni pogoj za uspešno zatiranje čebelnih kužnih bolezni je pravilna izbira čebelarskih nadzornikov. Poleg ukrepov, ki so

potrebni, da je mogoče bolezen zatreti, mora biti nadzornik izkušen čebelar, ki je zmožen presoditi, ali je panj zdrav ali ne. Imeti mora dar in razumevanje za znanstvene zadeve, zlasti glede preiskavanja bolezni, poznati mora tozadevno književnost in vsa zakonita določila, ki so v zvezi s čebelnimi boleznimi. Poznati pa mora tudi mentaliteto čebelarjev.

Iz tega sledi, da je pri zatiranju bolezni uporabljati le čebelarske strokovnjake. Ne zdi se mi prav, da bi se ta naloga prepuščala živinozdravnikom zgolj zaradi tega, ker druge živalske bolezni najbolje poznajo. Posebnost čebelarstva in čebelnih bolezni zahteva tudi temeljitega znanja o oskrbovanju normalnega, zdravega panja. Sicer je pa večina živinozdravnikov vesela, da se jih pusti zaradi čebelnih bolezni pri miru. Toda živinozdravniki, ki so obenem tudi čebelarji, so pa v prvi vrsti poklicani za čebelarske nadzornike.«

Ta izvajanja so vredna vsega uvaževanja, zlasti sedaj, ko sestavljajo v ministrstvu pravilnik o zatiranju čebelnih kužnih bolezni. Bojimo se, da bodo v njem določila, ki bodo pomoč praktičnih čebelarjev skoraj izključevala in da bo igral glavno vlogo paragraf, ki ga bo vozil — uradni šimeljček.

Na dan sv. Jerneja lanskega leta sem sedel pred svojo hišico. Okrog 10 zapazim, da se vrti nekoliko čebelic okrog praznega čebelnjaka. Iznenaden sem bil nad tem, ker sem že pred dlje časa odpeljal vse svoje panje na pašišče v gozd, kar so storili tudi vsi drugi čebelarji v okolišu in ni bilo v obsegu kakšnih 6 km sploh nikakih čebel. Opazujem te živalice, malo pomodrujem, pa se mi poraja misel: Kaj pa, če bi se me morda spomnil sv. Ambrož, ki sem njegov vnet častilec in me s kakšnim rojčkom presenetil? Če je tako — ne bodi len. Skočim v čebelnjak, vtaknem par medenih satov v prazen panj, vse drugo pa kar sv. Ambrožu prepustim. Ta je stvar mojstrsko opravil. Okrog 12 je priplesal močan roj pred čebelnjak, se nekajkrat zavrtel in končno prav šumno sprašil v pripravljeni panj. Sam Bog ve, odkod je prišel! Četudi se je jesen že bližala, se mi je roj prav dobro obnesel. Izdelal je vse sate, se založil obilo za zimo in sem prav ponosen nanj, ker ga smatram za pravi Ambrožev dar.

Franc Bečaj, Cerknica.

LISTNICA UREDNIŠTVA.

Prihodnja številka »Slov. Čebelarja« — Janševa — bo izšla 15. maja. Vse sotrudnike prosimo, da pošljejo gradivo za to številko do 20. aprila. Se lepo priporočamo!

Pravila

Slovenskega čebelarkega društva v Ljubljani

Ime, sedež in namen društva.

§ 1.

Društvo se imenuje »Slovensko čebelarstvo društvo«. Sedež mu je v Ljubljani. Društvo ima namen, da pospešuje čebelarstvo v Dravski banovini.

§ 2.

Da društvo ta namen doseže, se poslužuje tehle sredstev:

- a) pridobiva člane in pobira članarino;
- b) izdaja društveno glasilo;
- c) vzdržuje društveno strokovno knjižnico in skrbi, da se poučni spisi širijo med člani in med narodom;
- č) vzdržuje za svoje člane zalogo čebelarških potrebščin in posreduje pri razpečavanju čebelarških pridelkov;
- d) izobrazuje in nastavlja čebelarške potencialne učitelje, prireja tečaje, shode, predavanja, razstave in slično;
- e) ustanavlja na področju Dravske banovine podružnice in po potrebi njih zveze;
- f) vpliva na čebelarstvo zakonodajo ter podpira koristni čebelarstva v pravnih vprašanjih in sporih; *
- g) skrbi za doseg podpor iz javnih sredstev;
- h) ustanavlja opazovalne in plemenilne postaje, vzrejališča matic, podpira ustanovitev kolektivnih čebeljakov in stremi za tem, da se ustanovi čebelarska šola;
- i) zbira in čuva predmete in učila za svoj muzej;
- k) čuva in pomnožuje sklad za čebelarski dom, v katerem naj dobe v doglednem času vsa društvena podjetja svojo streho.

Sredstva.

§ 3.

Društvena denarna sredstva so:

- a) članarina;
- b) podpore;
- c) donos lastnih podjetij in prireditelj;
- č) prostovoljni prispevki in volila.

Članstvo.

§ 4.

Član more biti vsaka fizična in juridična oseba dobrega imena.

§ 5.

Člani so redni in častni.

- a) Redni člani so posredni ali neposredni. Posredni člani društva so tisti, ki bivajo v Dravski banovini ter so člani kake društvene podružnice. Sem se štejejo tudi čebelarji, ki

bivajo v območju kake podružnice, toda pri glase svoj pristop neposredno društvenemu odboru.

Ostali člani so neposredni člani društva. Z ozirom na lastno korist naj streme za tem, da se priključijo kake obstoječi podružnici, ali da si ustanove lastno podružnico.

Redne člane sprejema podružnični ali društveni odbor na pismeno ali ustno prijavo, s katero se pravnoveljavno zavežejo, da bodo redno plačevali članarino.

- b) Častne člane voli društveni občni zbor na predlog odbora. Če hoče kaka podružnica predlagati tako volitev, mora to javiti društvenemu odboru pismeno najmanj 14 dni pred občnim zborom nakar odbor sklepa, ali bo stavil ta predlog na dnevni red občnega zbora ali ne.

§ 6.

Član, ki želi izstopiti iz društva, mora to javiti društvu najkasneje 14 dni po izidu prve številke društvenega glasila, ki jo mora hkrati vrniti.

Če član tega ni storil pravočasno, ostane član še za tisto leto.

Članarino je plačati za vsako koledarsko leto naprej in sicer najkasneje do konca meseca marca tistega leta. Člana, ki tega ni storil, odbor lahko črta iz članstva ali iztirja članarino.

§ 7.

Vsak član ima pravico, da prejema brezplačno društveno glasilo in da uživa vse ugodnosti, ki jih nudi društvo, dolžnost njegova pa je, da plačuje članarino, ki jo določi občni zbor, in da se ravna po društvenih pravilih, da podpira društvene namene ter skrbi za širjenje in blagor društva.

Člana, ki deluje na škodo društva, občni zbor lahko izključi.

Vodstvo društva.

§ 8.

Tekoče društvene posle vodi odbor, ki ga izvoli občni zbor za dobo enega poslovnega leta.

Člani odbora so: društveni predsednik in 10 odbornikov. Poleg teh funkcionarjev izvoli občni zbor tudi dva namestnika odbornikov in dva pregledovalca računov. Občni zbor lahko zviša ali zniža število odbornikov. Predsednik, eden podpredsednik in najmanj trije izmed ostalih odbornikov morajo stalno bivati v Ljubljani ali v njeni neposredni okolici in tvorijo ožji odbor, ki sklepa pravnoveljavno.

Za odbornika je lahko izvoljen vsak član društva.

Odbor izvoli iz svoje srede tajnika, blagajnika, knjižničarja in voditelje drugih društvenih poslov.

Urednik društvenega glasila in vodja Društvene čebelarne, ki ju imenuje odbor, postane s sprejemom tega imenovanja hkrati člana odbora z vsemi pravicami.

Za udeležbo na sejah nimajo odborniki nikake pravice do nagrad ali povračila potnih stroškov, pač pa pritiče oboje odbornikom, stanujočim izven Ljubljane ali okolice, če jih je predsednik posebej povabil k seji širšega odbora. Taka širša seja se mora vršiti ob izredno važnih prilikah, gotovo pa vsaj enkrat na leto.

Za odbornike je udeležba na odborovih sejah obvezna.

Predsednik zastopa društvo na zunaj, podpisuje s tajnikom vred vse spise, ki jih izdaja društvo ali njegov odbor, vidira vsa potrdila o izplačilih, vodi občni zbor in odborove seje in nadzoruje sploh vse poslovanje društva. Kadar je predsednik zadržan, preide vse njegovo poslovanje na enega izmed podpredsednikov.

Tajnik izvršuje vse pisarniške in upravniške posle, podpisuje s predsednikom vse zgoraj omenjene spise, oskrbuje ves društveni inventar ter vodi na sejah in na občnem zboru zapisnik. Zapisnik občnega zborja overovita dva člana, ki jih izvoli občni zbor.

Blagajnik opravlja vse denarne posle upravnega oddelka in vodi zadevne knjige po pravih trgovskega knjigovodstva. Izplačila izvršuje po sklepih odbora. Vsako leto sestavi računsko poročilo in ga z bilanco in proračunom vred predloži odboru v odobritev. Računsko poročilo mora biti pregledano in potrjeno po društvenih pregledovalcih računov, preden ga blagajnik, odnosno odbor predloži občnemu zboru zaradi podelitve razrešnice. Tajniški in blagajniški posli so lahko združeni tudi v eni osebi.

Urednik urejuje društveno glasilo ter priobčuje objave, ki jih zahteva društveni interes, vse to po navodilih, ki jih prejme od odbora. Razen tega nosi zakonito odgovornost za vsebino društvenega glasila.

Vodja Društvene čebelarne in vodje drugih društvenih ustanov opravljajo svoje posle po pravilnikih, ki jih izda odbor.

Poslovanje predsednika in ostalih odbornikov je kot častno poslovanje brezplačno, izvzemši posle tajnika, blagajnika in drugih, če opravljajo nadmerno delo. Tem določa odbor primerno nagrado.

Društveni občni zbor.

§ 12.

Občni zbor sklicuje društveni predsednik na podlagi sklepa društvenega odbora in ga tudi vodi.

Redni občni zbor se sestaja po možnosti v prvi tretjini vsakega leta. Vrši se lahko v raznih krajih, a vsaj vsako drugo leto v Ljubljani. Vabilo na občni zbor mora odbor objaviti najmanj 14 dni prej v društvenem glasilu, če pa ne izhaja, v najbolj razširjenih dnevnikih.

§ 13.

Na občnem zboru ima vsak član pravico, da razpravlja o vseh predmetih dnevnega reda. Pravico glasovanja pa imajo le delegati podružnic. Občni zbor je sklepčen, ako je navzočih vsaj 15 delegatov, ki imajo najmanj 30 glasov (glej § 23). Če ob napovedanem času ni navzočih zadostno število delegatov, se vrši občni zbor pol ure pozneje in je sklepčen ob vsakem številu navzočih delegatov.

§ 14.

Izredni občni zbor sklicuje predsednik na predlog društvenega odbora, ali pa, če pismeno zahteva najmanj desetina društvenih članov, oziroma desetina društvenih podružnic, ki tudi določijo dnevni red. Ako bi ta občni zbor ne bil sklepčen, se za mesec dni skliče nov občni zbor, ki sklepa z absolutno večino pri vsakem številu navzočih delegatov.

§ 15.

Občni zbor voli društvenega predsednika, dva podpredsednika in toliko članov, kolikor jih zahteva društveno vodstvo. Poleg tega pa še dva pregledovalca računov in delegate za Zvezo Jugoslovanskih čebelarskih društev v Beogradu.

§ 16.

Za sklepanje je potrebna nadpolovična večina oddanih glasov.

Podružnice.

§ 17.

Društvene podružnice ustanavlja na področju Dravske banovine odbor osrednjega društva. Imeti morajo vsaj po 10 članov. Ustanovitev in ukinjenje podružnic prijavlja oblastvom društveni odbor.

Člani podružnic so hkrati tudi (posredni) člani društva.

§ 18.

V delokrog podružnic spada:

1. pridobivanje članov in pobiranje članarine;
 2. vzdrževanje knjižnic;
 3. preskrbovanje članov s čebelarskimi potrebščinami po Društveni čebelarni; ustanavljanje zalog čebelarskih potrebščin, plemenitih postaj, vzrejevališč za matice in kolektivnih čebelnjakov;
 4. izvrševanje kontrole medu, posredovanje pri prodaji medu;
 5. prirejanje čebelarskih tečajev, shodov, predavanj, razstav, veselic in sličnega.
- Pri tem vzdržujejo podružnice z osrednjim društvom v vsakem oziru tesne zveze.