

ekonomsko ogledalo

junij 2012, št. 6, let. XVIII

Ekonomsko ogledalo
ISSN 1318-3818

št. 6 / letnik XVIII / 2012

Izdajatelj: UMAR, Ljubljana, Gregorčičeva 27

Odgovarja: mag. Boštjan Vasle, direktor

Glavna urednica: mag. Barbara Ferk

Pri pripravi tekočih gospodarskih gibanj so sodelovali (po abecednem vrstnem redu):

Jure Brložnik; Janez Dodič; Marjan Hafner; Matevž Hribernik; Slavica Jurančič; Jasna Kondža; Mojca Koprivnikar Šušteršič; Janez Kušar; mag. Urška Lušina; dr. Jože Markič; Helena Mervic; mag. Tina Nenadič; Mitja Perko, mag.; Jure Povšnar; mag. Ana T. Selan; Dragica Šuc, MSc

Izbrani temi sta pripravila:

Matevž Hribernik (Svetovna konkurenčnost Slovenije po IMD); mag. Ana T. Selan (Spremljanje plač in prejemnikov plač v javnem in zasebnem sektorju)

Uredniški odbor: Lidija Apohal Vučkovič, mag. Marijana Bednaš, dr. Alenka Kajzer, mag. Rotija Kmet Zupančič, Janez Kušar, mag. Boštjan Vasle

Priprava podatkov, oblikovanje grafikonov: Bibijana Cirman Naglič, Marjeta Žigman

Oblikovanje: Katja Korinšek, Pristop

Računalniška postavitve: Ema Bertina Kopitar

Tisk: SURS

Naklada: 170 izvodov

Kazalo

Aktualno	3
Tekoča gospodarska gibanja	5
Mednarodno okolje	7
Gospodarska gibanja v Sloveniji	8
Trg dela	11
Cene	13
Plačilna bilanca	16
Finančni trgi.....	17
Javne finance	19
Izbrane teme	
Svetovna konkurenčnost Slovenije po IMD 2012	23
Spremljanje plač in prejemnikov plač v javnem in zasebnem sektorju	24
Statistična priloga	29

Pri pripravi Ekonomskega ogledala so bili upoštevani statistični podatki znani do 2. julija 2012.

S 1. januarjem 2008 je v državah članicah Evropske unije začela veljati nova klasifikacija dejavnosti poslovnih subjektov NACE Rev 2., ki je nadomestila prej veljavno klasifikacijo Nace Rev. 1.1. V Republiki Sloveniji je v veljavo stopila nacionalna različica standardne klasifikacije, imenovana SKD 2008, ki v celoti povzema evropsko klasifikacijo dejavnosti, hkrati pa jo tudi dopolnjuje z nacionalnimi podrazredi. V Ekonomskem ogledalu vse analize temeljijo na SKD 2008, razen ko izrecno navajamo staro klasifikacijo SKD 2002. Več informacij o uvajanju nove klasifikacije je dostopnih na spletni strani SURS http://www.stat.si/skd_nace_2008.asp.

Vsi desezonirani podatki za Slovenijo v publikaciji Ekonomsko ogledalo so preračuni UMAR, če ni drugače navedeno.

Aktualno

Kratkoročni kazalniki gospodarske aktivnosti v evrskem območju tudi v drugem četrtletju nakazujejo šibko gospodarsko aktivnost. Aprila se je zmanjšal obseg industrijske proizvodnje v predelovalnih dejavnostih, nadaljevalo se je zmanjševanje obsega opravljenih gradbenih del in prihodka v trgovini na drobno. V zadnjih mesecih so se vidno poslabšale tudi vrednosti kazalnikov razpoloženja. Razmere na trgih državnih obveznic so se junija nadalje zaostriale, k čemer so dodatno prispevale zaostrene razmere v Španiji. Takšna gibanja se odražajo tudi na pričakovanjih, saj je Consensus svoje napovedi za leto 2013 že zmanjšal.

Tudi vrednosti kratkoročnih kazalnikov gospodarske aktivnosti v Sloveniji kažejo podobno, nekoliko višja kot v začetku leta je le raven obsega proizvodnje predelovalnih dejavnostih, ob zniževanju izvoza od začetka leta pa je pričel upadati tudi prihodek v trgovini na drobno. Obseg proizvodnje predelovalnih dejavnosti je tudi aprila ostal večji kot konec lanskega leta, kar je predvsem posledica večje proizvodnje v tehnološko zahtevnejših in srednje nizko tehnološko zahtevnih panogah. Realni izvoz od januarja stagnira in se je aprila gibal na ravni z začetka lanskega leta. Aktivnost v gradbeništvu se je aprila ponovno močno znižala in ostaja na zelo nizki ravni. V tem pa se je letos okrepila gradnja nestanovanjskih stavb, ki je v zadnjih dveh mesecih že presegla ravni iz lanskega leta. Aprila se je prihodek v trgovini na drobno znižal na najnižjo vrednost v zadnjih dveh letih. Ob že dlje časa trajajočem zniževanju prihodka v trgovini z živili in neživili se namreč v zadnjih mesecih znižuje tudi prihodek v trgovini z motornimi gorivi.

Število registriranih brezposelnih se v zadnjih mesecih znižuje predvsem zaradi aktivne politike države do brezposelnih, večjega umika s trga dela in manjšega priliva v brezposelnost, kar je povezano tudi z manjšim interesom za vpis v evidence brezposelnih. Število delovno aktivnih se je tudi aprila nekoliko zmanjšalo (desez.) Konec maja pa je bilo brezposelnih 106.796 oseb, kar je za 7,9 % manj kot januarja. Razlogi so delno sezonske narave, delno pa rezultat aktivne politike države, večjega umika s trga dela v neaktivnost, več pa je tudi primerov, ko se je oseba sama odjavila. Povečan obseg črtanja in odjav iz evidence je po naši oceni povezan tudi z uveljavitvijo ZUPJS, ki zaradi restriktivnejših pogojev pridobitve pravice do socialne pomoči zmanjšuje interes posameznikov, da bi ostali v evidenci oz. se na novo vpisali. Zaradi navedenih razlogov in manjših prilivov v brezposelnost kaže, da bo povečanje števila brezposelnih manjše, kot smo pričakovali v pomladanski napovedi. Strukturna neskladja na trgu dela pa se kljub temu povečujejo. Povprečno trajanje brezposelnosti je maja znašalo 71 dni več kot maja lani, vidno večji pa je tudi delež dolgotrajno brezposelnih.

Junija so se cene življenjskih potrebščin znižale za 0,6 %, glede na lanski junij pa so bile višje za 2,3 %. Junijska deflacija je bila zaznamovana predvsem s sezonskim znižanjem cen obleke in obutve ter sadja, povišale pa so se cene počitnic v paketu. Medletna inflacija je po prvih podatkih Eurostata v evrskem območju znašala 2,4 %.

Aprila se je nadaljevalo slabšanje kakovosti bančne aktive; obseg slabih terjatev je presegel 6 mrd EUR, njihov delež pa se je povzpел na 12,0 % celotne izpostavljenosti bank. Drugi mesec zapored se močneje slabša kakovost terjatev v predelovalnih dejavnostih, kjer se je v štirih mesecih letos obseg slabih terjatev povečal za več kot v celotnem lanskem letu. Poleg gradbeništva in posojil, povezanih s prevzemnimi aktivnostmi v preteklosti, se tako tveganje za nižjo kakovost bančne aktive širi tudi na druge sektorje, kar lahko še dodatno poslabša razmere v slovenskem bančnem sistemu. Ob nadaljnjem slabšanju kakovosti bančne aktive banke še naprej okrepljeno oblikujejo dodatne oslabitve in rezervacije.

V prvem četrtletju je primanjkljaj javnih financ znašal 705 mio EUR. Po podatkih konsolidirane bilance MF so javnofinančni prihodki znašali 3,6 mrd EUR, odhodki pa 4,3 mrd EUR. Prihodki so bili medletno večji za 0,5 % (v enakem obdobju lani za 8,8 %), odhodki pa za 3,1 % (3,9 %). Najvišja je bila rast odhodkov za obresti (38,7 %), najnižja pa rast za plače in druge izdatke zaposlenim ter prispevke (0,4 %) in transferje posameznikom in gospodinjstvom (s pokojninami; 0,1 %). Slednje je po naši oceni posledica začetka uporabe ZUPJS in dejstva, da se pokojnine februarja niso uskladile s plačami.

Po poročilu IMD o konkurenčnosti držav za leto 2012 Slovenija ostaja na dnu lestvice (51. mesto med 59-imi državami). Slovenija je letos ponovno nazadovala na področju poslovne učinkovitosti, kjer se uvršča na sam rep proučevanih držav, zelo nizko pa se še naprej uvršča na področju učinkovitosti države. Podobno kot lani prevladuje precejšnje nezadovoljstvo glede možnosti za poslovanje v Sloveniji, saj so bili anketiranci v Sloveniji bolj pesimistični kot v drugih državah. Raziskava ugotavlja, da so ključne konkurenčne prednosti Slovenije predvsem visoka stopnja

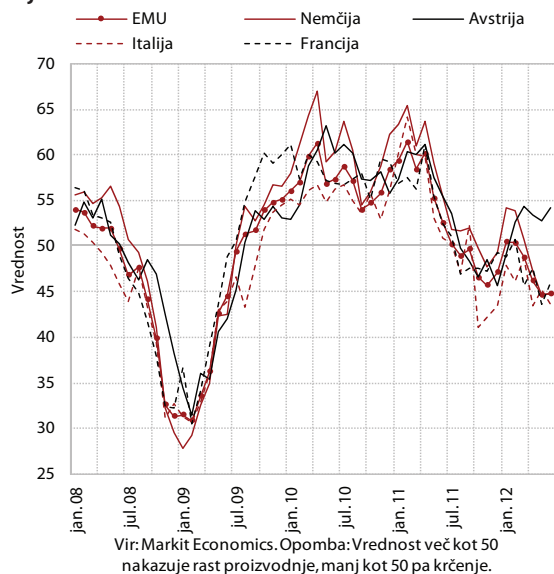
izobraženosti delovne sile in zanesljiva infrastruktura, mednarodno konkurenčnost pa zavirata neučinkovit pravni red in delovanje vlade ter državnega aparata.

tekoča gospodarska gibanja

Mednarodno okolje

Kratkoročni kazalniki gospodarske aktivnosti v evrskem območju nakazujejo nadaljevanje šibke gospodarske aktivnosti tudi v drugem četrtletju letos. Aprila se je obseg industrijske proizvodnje v predelovalnih dejavnosti zmanjšal za 2,0 % (desez.), nadaljevalo se je tudi zmanjšanje obsega opravljenih gradbenih del (-2,7 %, desez.) in prihodka v trgovini na drobno (-1,0 %, desez.). V zadnjih mesecih so se vidno poslabšale tudi vrednosti kazalnikov razpoloženja. Kazalnik PMI¹ predelovalnih dejavnosti za evrsko območje se je občutno poslabšal v drugem četrtletju letos in nakazuje najnižjo aktivnost v zadnjih treh letih. Krčenje aktivnosti nakazujejo še drugi kazalniki za evrsko območje (ESI) in tudi Nemčijo (Ifo, ZEW). Takšna gibanja se odražajo na pričakovanjih za prihodnost; Consensus zmanjšuje svoje napovedi za leto 2013 (0,7 %), ECB pa je napoved pustil nespremenjeno (0,0 %–2,0 %).

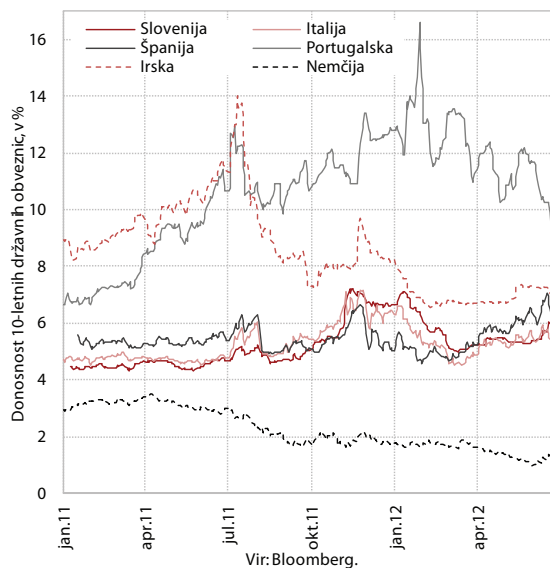
Slika 1: Vrednost kazalnika PMI v predelovalnih dejavnostih



Razmere na trgih državnih obveznic so se junija nadalje zaostrile, povpraševanje po obveznicah z najboljšo boniteto pa se je povečalo. Glavni razlog za povečano negotovost so zaostrene razmere v Španiji, ki je EU zaprosila za denarno pomoč (v višini do 62 mrd EUR), bonitetne agencije pa so precej poslabšale bonitetne ocene Španiji in njenim bankam. Kriza je Španijo močno prizadela predvsem na področju nepremičninskega in gradbenega sektorja, kar je pustilo velike posledice tudi na finančnem sektorju, saj izpostavljenost španskih bank do nepremičninskega sektorja znaša približno 30 % BDP. Posledica ponovnega zaostrovanja razmer so višje donosnosti 10-letnih državnih obveznic Španije in nekaterih drugih držav evrskega območja z največjimi javnofinančnimi problemi,

¹ Kazalnik razpoloženja vodij nabave (Purchasing managers index).

Slika 2: Donosnost 10-letnih državnih obveznic

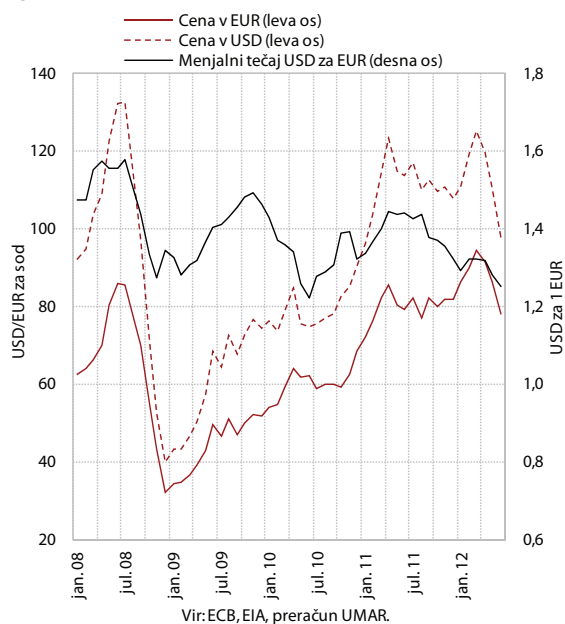


donosnosti državnih obveznic držav z najboljšo boniteto AAA pa so se v zadnjih dveh mesecih znižale.

Junija se je nadaljevalo padanje medbančnih obrestnih mer. Vrednost 3-mesečnega EURIBOR-a se je znižala na najnižjo raven v zadnjih dveh letih (0,66 %), od oktobra lani, ko se je začela zniževati, pa se je znižala že za 92 b. t. Še naprej pa skoraj nespremenjene ostajajo vrednosti 3-mesečnega LIBOR-ja za USD (0,47 %) in CHF (0,10 %).

Junija se je nadaljevalo zniževanje vrednosti evra v primerjavi z ameriškim dolarjem in japonskim jenom. Vrednost evra se je v primerjavi z ameriškim dolarjem znižala za 2,10 % na

Slika 3: Cena soda nafte Brent in menjalni tečaj USD/EUR



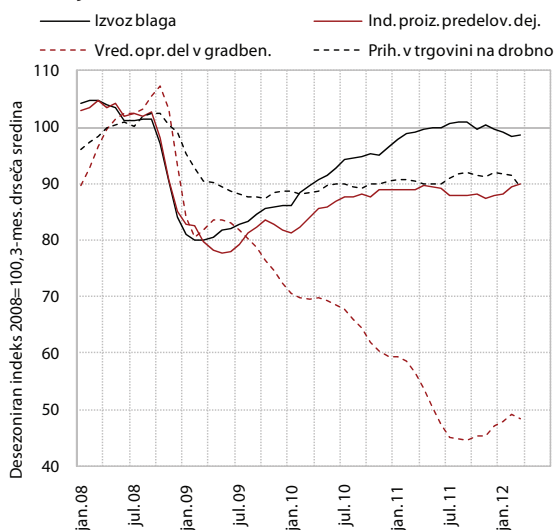
1,253 USD za 1 EUR, v primerjavi z japonskim jenom pa za 2,7 % na 99,26 JPY za 1 EUR. S tem je junija evro dosegel najnižje ravni v zadnjih treh letih v primerjavi s tema dvema valutama. V primerjavi z britanskim funtom se je vrednost evra nekoliko povečala (za 0,3 % na 0,806 GBP za 1 EUR), v primerjavi s švicarskim frankom pa je tudi junija ostala skoraj nespremenjena (1,20 CHF za 1 EUR).

Cene nafte in neenergetskih surovin so se tudi junija močno znižale. Cene nafte Brent so se po več kot letu in pol ponovno znižale pod 100 USD/sod in se do konca meseca ustalile na ravni pod 90 USD/sod. Povprečna cena za sod nafte Brent je junija znašala 95,1 USD/sod, kar je 13,9 % manj kot maja (medletno 16,5 %). Izraženo v EUR so se cene znižale za 11,1 % na 76,5 EUR/sod (medletno 3,3 %). Znižanju cen nafte je sledilo tudi precejšnje znižanje cen neenergetskih surovin. Po zadnjih podatkih IMF so se maja dolarске cene neenergetskih surovin znižale za 3,4 % (medletno -14,2 %), kar je bila predvsem posledica znižanja cen kovin (-5,0 %). Po začasni podatkih se je zniževanje nadaljevalo tudi junija. Evske cene neenergetskih surovin se v zadnjih dveh mesecih niso bistveno spremenile (HWWI).

Gospodarska gibanja v Sloveniji

Vrednosti kratkoročnih kazalnikov gospodarske aktivnosti v Sloveniji kažejo, da je nekoliko višja kot v začetku leta bila le raven obsega proizvodnje predelovalnih dejavnosti, ob zniževanju izvoza od začetka leta pa je pričel upadati tudi prihodek v trgovini na drobno. Obseg proizvodnje predelovalnih dejavnosti je tudi aprila ostal večji kot konec lanskega leta, kar je predvsem posledica večje proizvodnje v tehnološko zahtevnejših in srednje nizko tehnološko zahtevnih panogah. Realni izvoz od januarja stagnira in se je aprila gibal na ravni z začetka

Slika 4: Kratkoročni kazalniki gospodarske aktivnosti v Sloveniji



lanskega leta. Aktivnost v gradbeništvu se je aprila ponovno močno znižala in ostaja na zelo nizki ravni. Se je pa letos okrepila gradnja nestanovanjskih stavb in je v zadnjih dveh mesecih že preseгла ravni iz lanskega leta. Aprila se je prihodek v trgovini na drobno znižal na najnižjo vrednost v zadnjih dveh letih, kar je posledica že dlje časa trajajočega zniževanja prihodka v trgovini z živili in neživili, aprila pa se je ponovno znižal tudi prihodek v trgovini z motornimi gorivi.

Tabela 1: Izbrani mesečni kazalniki gospodarske aktivnosti v Sloveniji

v %	2011	IV 12/ III 12	IV 12/ IV 11	I-IV 12/ I-IV 11
Izvoz ¹	11,7	-8,4	-1,8	-0,7
-blago	13,3	-9,5	-2,2	-1,6
-storitve	4,8	-3,4	-0,2	3,4
Uvoz ¹	11,3	-11,1	-2,9	0,7
-blago	12,9	-11,9	-3,1	1,0
-storitve	2,0	-4,6	-1,8	-1,8
Industrijska proizvodnja	2,1	-0,6 ²	3,7 ³	1,0 ³
-v predelovalnih dejavnostih	2,0	-1,1 ²	3,6 ³	0,6 ³
Gradbeništvo-vrednost opravljenih gradbenih del	-25,6	-9,3 ²	-14,1 ³	-16,7 ³
Trgovina na drobno – realni prihodek	1,5	-3,0 ²	-3,4 ³	-0,1 ³

Viri: BS, Eurostat, SURS, preračuni UMAR.

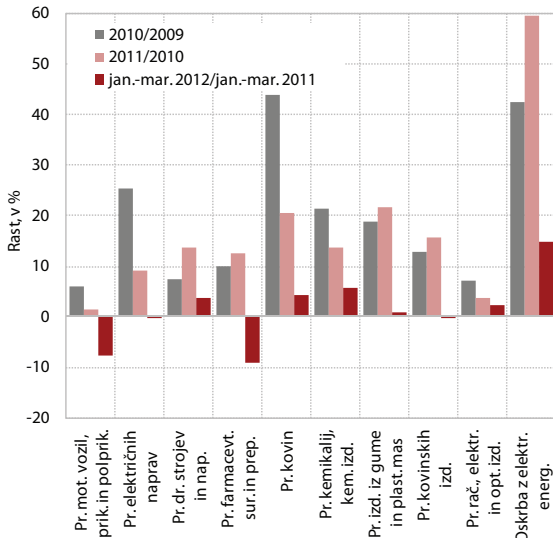
Opombe: ¹plačilnobilančna statistika, ²desezonirani podatki, ³delovnim dnem prilagojeni podatki.

*Realni izvoz in uvoz se zmanjšujeta od začetka zadnjega četrletja lani, v prvih štirih mesecih letos pa sta bila manjša kot v enakem obdobju lani.*² V prvih štirih mesecih letos je bil realni izvoz blaga po naši oceni medletno manjši za 1,1 %, uvoz pa za 1,5 %. V začetku letošnjega leta se je upočasnila medletna rast nominalnega izvoza blaga v EU³ in države bivše Jugoslavije. Izvoz visoko in srednje visoko tehnološko zahtevnih panog, ki predstavlja več kot polovico celotnega izvoza, je bil, po skoraj 10-odstotni rasti lani, v prvih treh mesecih letos medletno manjši za 2,0 %. Slednje je bila posledica medletno manjšega izvoza proizvodnje motornih vozil, električnih naprav in farmacevtskih izdelkov. Medletna rast izvoza za srednje nizko in nizko tehnološko zahtevnih panog ter električne energije, ki je bila pomemben dejavnik rasti izvoza v predhodnih dveh letih, pa se je občutno upočasnila. Pri uvozu blaga je bil skladno z nadaljevanjem padanja investicijske aktivnosti nominalni uvoz proizvodov za investicije v prvih štirih mesecih letos medletno manjši predvsem zaradi manjšega uvoza transportnih naprav, medletna rast uvoza proizvodov za vmesno in široko porabo pa se je upočasnila.

² Ocena realnega izvoza je narejena na podlagi nominalnega izvoza po zunanjetrgovinski statistiki in cen industrijskih proizvodov proizvajalcev na tujem trgu, ocena realnega uvoza pa na podlagi nominalnega uvoza po zunanjetrgovinski statistiki in indeksa uvoznih cen. Nominalni podatki o strukturi izvoza in uvoza blaga so razpoložljivi za prve tri mesece letos.

³ Med najpomembnejšimi trgovinskimi partnericami je v prvem četrletju letos nominalni izvoz blaga v Nemčijo in Avstrijo stagniral, izvoz v Italijo se je nekoliko povečal, izvoz v Francijo pa zmanjšal (desez.).

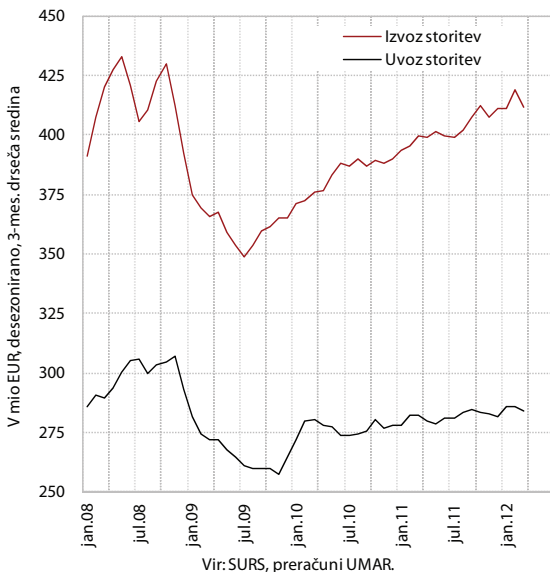
Slika 5: Nominalni izvoz blaga desetih največjih panog v skupnem izvozu



Vir: SURS, preračuni UMAR. Opomba: Razvrščene po velikosti deleža v 2011, ko so skupaj predstavljale skoraj tri četrtine celotnega izvoza blaga.

Nominalna storitvena menjava se je aprila zmanjšala (desez.).⁴ Aprilsko zmanjšanje izvoza storitev je bilo ob stagnaciji izvoza potovanj posledica zmanjšanja izvoza vseh ostalih treh skupin storitev, kjer se je najbolj zmanjšal izvoz ostalih poslovnih storitev (za več kot petino). Uvoz storitev se je aprila nekoliko zmanjšal, vendar ob mesečnih nihanjih ostaja na podobni ravni že od začetka leta 2010. Aprilsko zmanjšanje je bilo posledica nadaljnjega padca uvoza transportnih storitev, zmanjšal se je tudi uvoz poslovnih storitev. Uvoz drugih storitev⁵ je stagniral, po

Slika 6: Storitvena menjava



Vir: SURS, preračuni UMAR.

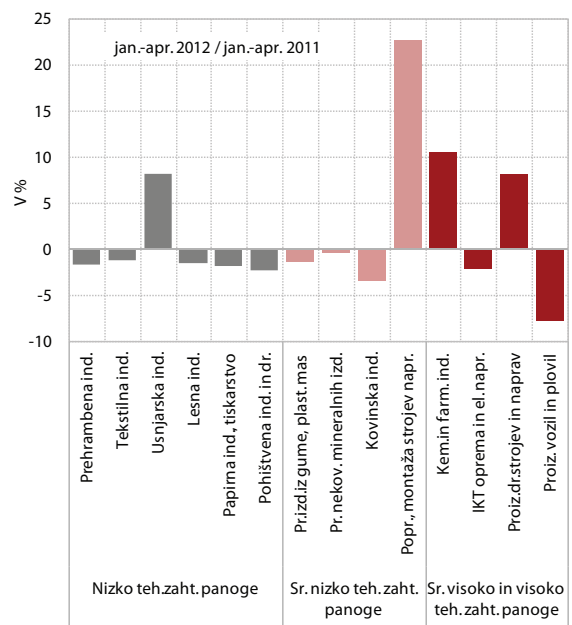
⁴ Po plačilnobilančni statistiki.

⁵ V skupino druge storitve smo pri desezoniranju vključili komunikacijske, gradbene, finančne, računalniške in informacijske, osebne, kulturne in

daljšem času pa se je nekoliko povečal uvoz potovanj. V štirih mesecih letos je bil izvoz storitev medletno večji za 3,4 %, uvoz pa manjši za 1,8 %.

Obseg proizvodnje **predelovalnih dejavnosti** je tudi aprila presegel ravni iz konca lanskega leta. Višja je bila proizvodnja v tehnološko zahtevnejših in srednje nizko tehnološko zahtevnih panogah, tudi v primerjavi z začetkom letošnjega leta se je njihova proizvodnja povečala. Znova pa se je zmanjšala proizvodnja v nizko tehnološko zahtevnih panogah in zaostala tudi za proizvodnjo iz prvega četrtletja. Proizvodnja predelovalnih dejavnosti je v prvih štirih mesecih dosegla ravni iz enakega obdobja lani. Medletno je bila višja v večini tehnološko zahtevnejših panog, med njimi je bila nižja proizvodnja vozil in plovil (predvsem zaradi umiritve tujega povpraševanja)⁶. Tehnološko manj zahtevne panoge so v povprečju dosegle medletno podobne ravni, med njimi sta bili večji le proizvodnja usnjarske industrije (predvsem segment, ki je vezan na tuje povpraševanje v prestižnejšem segmentu avtomobilske verige) ter popravil in montaže strojev in naprav (predvsem zaradi vstopa novih podjetij v panogo).

Slika 7: Obseg proizvodnje predelovalnih dejavnosti po tehnološki zahtevnosti



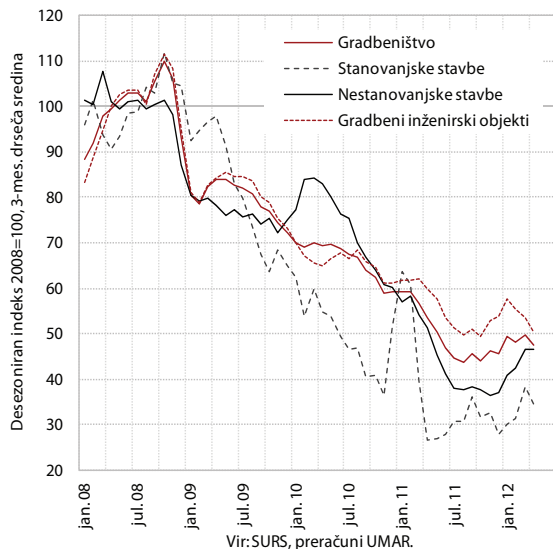
Vir: SURS, preračuni UMAR. Opomba: Farmaceutvska industrija ocena UMAR.

rekreacijske, državne storitve, zavarovanja ter licence, patente in avtorske pravice. Te vse skupaj predstavljajo dobro desetino izvoza storitev in slabo tretjino uvoza storitev.

⁶ Po naši oceni je manjša predvsem proizvodnja motornih vozil (SKD2008 C29.1), ki je povezana predvsem s povpraševanjem v Franciji. Po izteku subvencij za nakup novih osebnih vozil v začetku lanskega leta se je povpraševanje Francije zmanjšalo. Po podatkih ACEA je bilo število registracij novih osebnih vozil v Franciji v prvih petih mesecih letos medletno manjše za 17,2 %.

Aktivnost v **gradbeništvu** še naprej ostaja nizka. Vrednost opravljenih gradbenih del se je aprila znižala⁷ za 9,3 % (desez.) in bila še naprej precej nižja kot v istem mesecu lani (za 14,1 %). V zadnjih mesecih se je aktivnost najbolj znižala v gradnji inženjerskih objektov, kar je povezano z zaostreno javnofinančno situacijo. Po znatnem padcu v lanskem letu se je gradnja nestanovanjskih stavb letos okrepila in je marca in aprila že preseгла ravni iz lanskega leta. Ob močnih nihanjih v gradnji stanovanjskih stavb je bila ta v povprečju prvih štirih mesecev na podobni ravni kot v istem obdobju lani.

Slika 8: Vrednost opravljenih gradbenih del

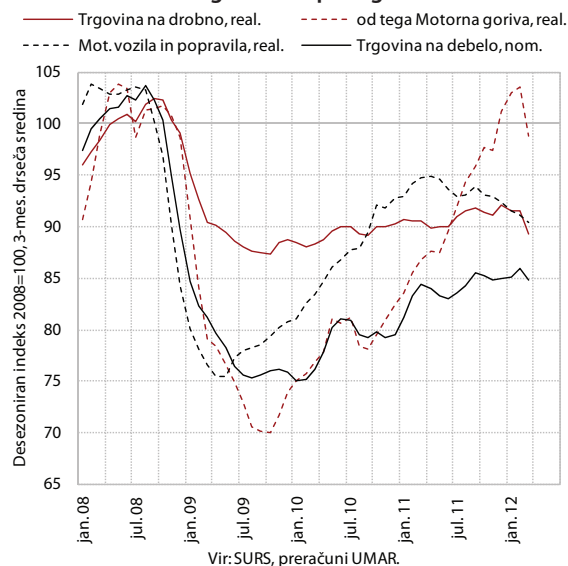


Vrednost novih pogodb in zaloga pogodb ne kažeta vidnejšega povečanja gradbene aktivnosti v prihodnjih mesecih. Vrednost novih pogodb v gradbeništvu se je od začetka leta sicer malce okrepila, a še naprej ostaja nižja kot lani (v prvih štirih mesecih je bila za 15,4 % nižja kot v enakem obdobju lani, zaloga pogodb pa aprila za 15,3 % nižja kot aprila lani). Znotraj gradbeništva so padci najmanjši pri inženjerskih objektih, večji pri nestanovanjskih stavbah, največji pa pri gradnji stanovanjskih stavb.

Realni prihodek v **trgovini na drobno** se je aprila občutneje zmanjšal; nadalje se je zmanjšal tudi prihodek v trgovini z motornimi vozili in njihovimi popravili; nominalni prihodek v trgovini na debelo pa je stagniral (desez.). Realni prihodek v trgovini na drobno, ki je v preteklih mesecih stagniral, se je aprila razmeroma močno zmanjšal. To je bila posledica zmanjšanja prihodka v trgovini z motornimi gorivi, ki se je še na začetku leta izjemno močno okrepil, ob zaostreni situaciji na trgu dela pa so se tudi aprila nadaljevala negativna gibanja v trgovini z živili in neživili. Realni prihodek v trgovini z motornimi vozili in njihovimi popravili se je aprila še zmanjšal, manj novih avtomobilov so

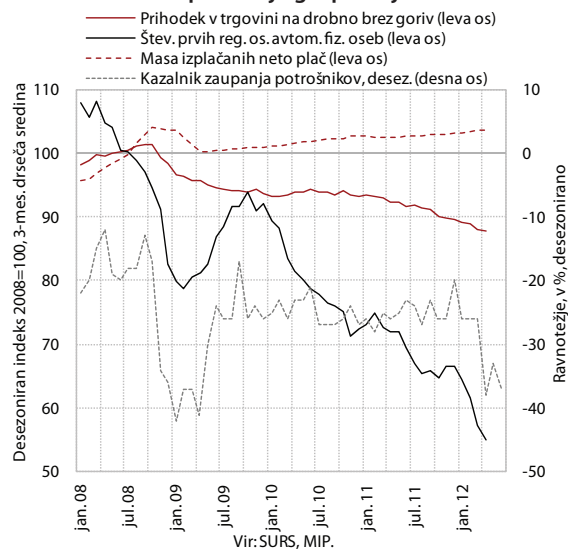
kupile fizične in tudi pravne osebe. Nominalni prihodek v **trgovini na debelo** pa ob mesečnih nihanjih od jeseni lani ostaja približno enak in izmed vseh treh panog še naprej najbolj zaostaja za ravno iz leta 2008.

Slika 9: Prihodek v trgovinskih panogah



Potrošnja gospodinjstev ostaja nizka, ob tem pa se je razpoložanje potrošnikov v zadnjih mesecih precej poslabšalo. Masa neto plač od februarja stagnira (desez.). Prihodek v trgovini na drobno brez goriv je aprila in maja⁸ dosegel najnižjo vrednost po začetku krize (za okoli 13 % je bil nižji kot v povprečju leta 2008, desez.). Tudi prvih registracij osebnih vozil fizičnih oseb je bilo ponovno manj (medletno za skoraj 30 %). Tako se je tudi obseg potrošniških posojil gospodinjstev v prvih petih mesecih znižal bolj (za 101 mio EUR) kot v enakem obdobju lani

Slika 10: Kazalniki potrošnje gospodinjstev



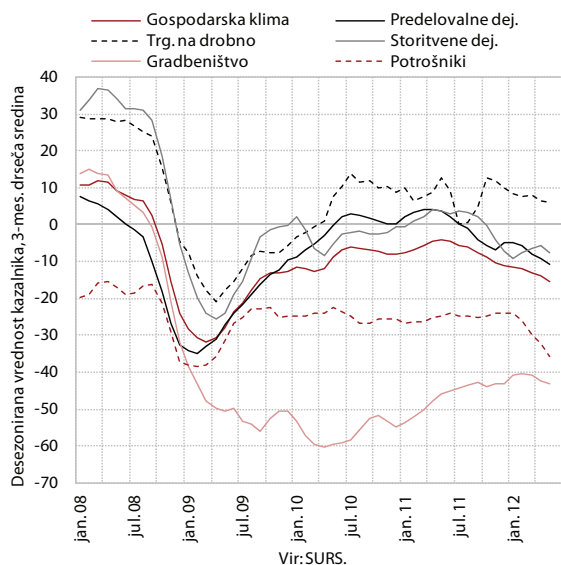
⁷ Hkrati je bil popravljen tudi podatek za mesec marec; glede načasne podatke je bila vrednost gradbenih del višja kar za 5,6 %, kar je največji popravek v zadnjih treh letih.

⁸ Za maj so podatki predhodni.

(za 50,2 mio EUR). V drugem četrtletju se je zelo znižala vrednost kazalnika zaupanja potrošnikov (v primerjavi s predhodnim četrtletjem za 10 točk), kar je, poleg zadnjega četrtletja 2008, največje znižanje, odkar imamo na voljo podatke. Najbolj se je znižala vrednost kazalnika, ki kaže možnost za večje nakupe v prihodnjih 12-ih mesecih. Vse to kaže na zniževanje potrošnje, predvsem še naprej pretežno trajnejših dobrin.

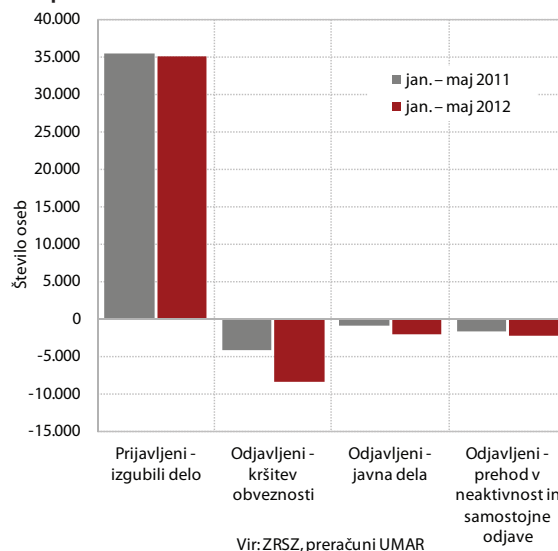
Vrednost **kazalnika gospodarske klime** se je junija znova zmanjšala (desez.). V zadnjih mesecih so se najbolj poslabšala pričakovanja potrošnikov, manj pa razpoloženje v predelovalnih in storitvenih dejavnostih. Razpoloženje ostaja najboljše v trgovini na drobno, najslabše pa v gradbeništvu.

Slika 11: Poslovne tendence



maja je bilo tako brezposelnih 106.796 oseb, kar je za 7,9 % manj kot januarja. Razlogi so delno sezonske narave in delno rezultat aktivne politike države (več vključitev v javna dela, več črtanj iz evidence brezposelnih zaradi kršitev obveznosti), večjega umika s trga dela v neaktivnost (zlasti v upokojitev), več pa je tudi primerov, ko se je oseba sama odjavila. Povečan obseg črtanja in odjav iz evidence je lahko tudi posledica Zakona o uveljavljanju pravic iz javnih sredstev (ZUPJS), ki zaradi restriktivnejših pogojev pridobitve pravice do socialne pomoči zmanjšuje interes posameznikov, da bi ostali prijavljeni oz. se na novo vpisali v evidenco brezposelnih. Zaradi navedenih razlogov in manjših prilivov v brezposelnost kaže, da bo povečanje števila brezposelnih manjše, kot smo pričakovali v pomladanski napovedi.

Slika 12: Izbrane kategorije prilivov in odlivov iz evidence brezposelnih

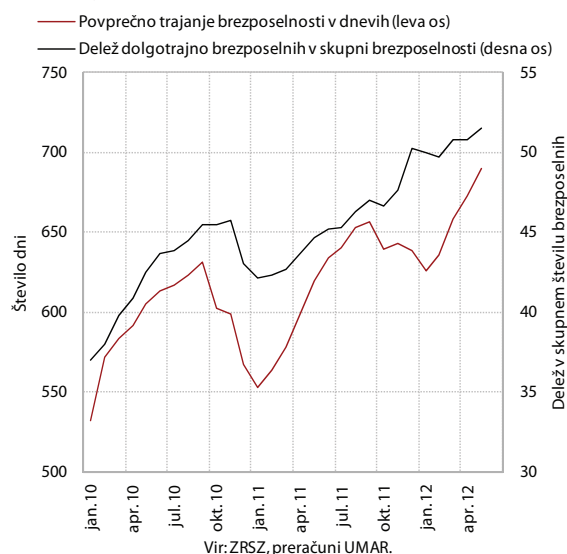


Trg dela

Razmere na **trgu dela** ostajajo neugodne. Število delovno aktivnih po statističnem registru⁹ se je aprila nekoliko zmanjšalo (-0,1 % desez.), manjše pa je bilo tudi medletno (-1,0 %). V primerjavi z aprilom lani je bilo število delovno aktivnih bistveno manjše v gradbeništvu in dejavnosti kmetijstvo, lov, gozdarstvo in ribištvo, kjer gre sicer za statistično oceno¹⁰, večje pa v izobraževanju in zdravstvu. Stopnja registrirane brezposelnosti je aprila ostala na podobni ravni kot predhodni mesec (11,7 % desez.).

Število **registriranih brezposelnih oseb** se znižuje zaradi aktivne politike države do brezposelnih, večjega umika s trga dela in manjšega priliva v brezposelnost. Maja se je število brezposelnih ponovno znižalo, po izločitvi sezonskih vplivov pa je ostalo na ravni predhodnega meseca. Konec

Slika 13: Povprečno trajanje brezposelnosti in delež dolgotrajno brezposelnih



⁹ To so zaposlene in samozaposlene osebe brez samozaposlenih kmetov.
¹⁰ Število samozaposlenih kmetov SURS oceni na podlagi podatkov Ankete o delovni sili za predhodno četrtletje.

Tabela 2: Delovno aktivni po področjih dejavnosti

	Število v 1.000				Sprememba števila			
	2011	IV 11	III 12	IV 12	11/10	IV 12/ III 12	IV 12/ IV 11	I-IV 12/ I-IV 11
Predelovalne dejavnosti	184,8	184,3	184,6	184,4	-3.725	-288	57	367
Gradbeništvo	67,8	69,1	61,0	61,7	-10.709	684	-7.391	-8.710
Tržne storitve	342,2	343,2	340,7	339,8	-3.400	-889	-3.346	-1.347
- od tega Trgovina, vzdrževanje in popravila motornih vozil	109,7	110,0	108,6	108,5	-2.078	-120	-1.542	-1.139
Javne storitve	170,2	170,1	172,4	172,8	1.406	425	2.695	2.606
Dej. javne uprave in obrambe, dej. obvezne socialne varnosti	51,4	51,5	50,9	51,1	-661	253	-358	-346
Izobraževanje	64,7	64,7	66,0	66,1	1.145	38	1.337	1.292
Zdravstvo in socialno varstvo	54,1	53,8	55,4	55,6	922	134	1.716	1.660
Drugo	59,0	60,2	55,7	58,2	5.355	2.488	-1.976	-2.295

Vir: SURS, preračuni UMAR.

Strukturna neskladja na trgu dela se kljub zmanjšanju števila brezposelnih povečujejo. Na to kaže povečano povprečno trajanje brezposelnosti, ki je maja znašalo 690 dni (71 dni več kot maja lani) in povečan delež dolgotrajno brezposelnih¹¹ v skupni brezposelnosti (maja 51,5 %, kar je za 6,8 o. t. več kot v enakem mesecu lani).

Tabela 3: Kazalniki gibanj na trgu dela

v %	2011	IV 12/ III 12	IV 12/ IV 11	I-IV 12/ I-IV 11
Aktivno prebivalstvo	-0,1	-0,2	-1,2	-1,1
Formalno delovno aktivni	-1,3	0,3	-1,0	-1,1
Zaposlene osebe	-2,4	0,3	-0,9	-1,1
Registrirani brezposelni	10,1	-3,6	-2,7	-1,1
Povprečna nominalna bruto plača	2,0	-1,0	1,0	1,5
- zasebni sektor	2,6	-2,0	0,6	1,3
- javni sektor	1,0	0,4	1,2	1,6
- v tem sektor država	0,0	0,1	-0,9	-0,4
	2011	IV 11	III 12	IV 12
Stopnja registrirane brezposelnosti (v %), desezonirano	11,9	11,9	11,8	11,7
Povprečna nominalna bruto plača (v EUR)	1.524,65	1.504,65	1.535,11	1.519,12
- zasebni sektor (v EUR)	1.388,65	1.369,49	1.405,88	1.377,90
- javni sektor (v EUR)	1.778,45	1.756,62	1.770,25	1.776,84
- v tem sektor država (v EUR)	1.801,27	1.802,89	1.786,26	1.787,41

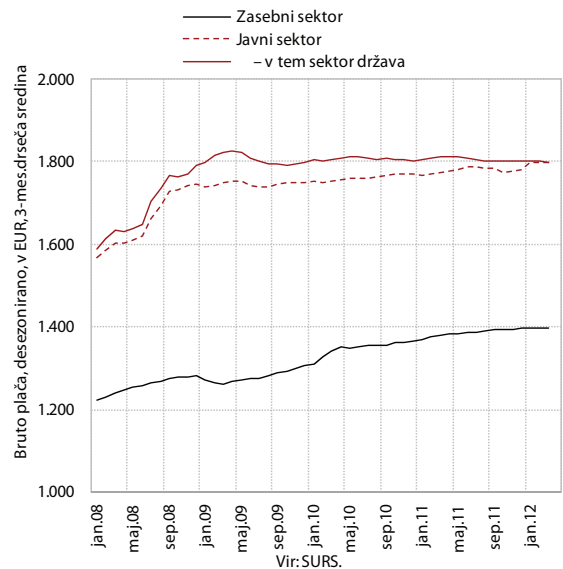
Vir: ZRSZ, SURS, preračuni UMAR.

Rast povprečne bruto plače na zaposlenega se še naprej umirja. Aprila je povprečna bruto plača v zasebnem sektorju¹² ostala na ravni predhodnega meseca (desez.). V javnem sektorju se je nekoliko zvišala (0,2 % desez.), in sicer zlasti zaradi rasti plač v javnih družbah, medtem ko

¹¹ Osebe, ki so eno leto ali več prijavljene na ZRSZ v evidenci brezposelnih oseb.

¹² Odslej bomo v EO komentirali predvsem podatke o plačah v zasebnem in javnem sektorju (v tem zlasti sektorja država), v dejavnostih zasebnega sektorja in dejavnostih javnih storitev pa le izjemoma; za več glej Izbrane teme – Spremljanje plač in prejemnikov plač v javnem in zasebnem sektorju.

se je v sektorju država znižala (-0,3 % desez.). Povprečna medletna rast plač se v obeh sektorjih postopoma upočasnjuje, v sektorju država pa je bila v prvih štirih mesecih medletno nekoliko nižja. Ob nekoliko višji inflaciji je realno medletno znižanje plač zato vsak mesec večje (aprila zasebni sektor -1,8 %, javni sektor -2,0 %, v tem sektor država -3,5 %).

Slika 14: Povprečna bruto plača na zaposlenega, desezonirano


Do nastopa krize je bilo gibanje plač med skupinami dejavnosti zasebnega sektorja zelo podobno, nato pa se je dinamika rasti plač razpršila. Odziv vseh skupin dejavnosti na krizo je bil predvsem z zmanjšanjem nadurnega dela takojšen in še enoten. Plače so se tako v začetku leta 2009 občutno znižale, nato pa se je njihova rast ponovno pospešila, deloma zaradi tehničnega učinka sprememb v strukturi zaposlenih, še bolj pa zaradi dviga minimalne plače v začetku leta 2010. Vse od takrat se razlike v rasti plač med posameznimi skupinami dejavnosti povečujejo. V primerjavi z drugim četrtletjem 2008, tj. pred začetkom

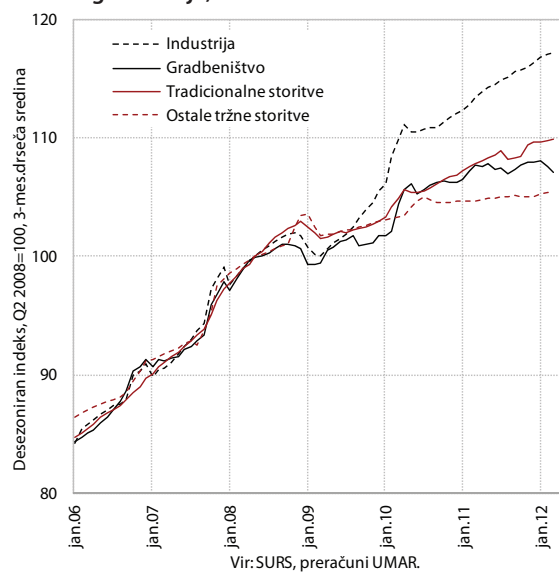
Tabela 4: Plače po področjih dejavnosti

	Bruto plača na zap., v EUR		Sprememba, v %			
	2011	IV 2012	2011/ 2010	IV 12/ III 12	IV 12/ IV 11	I-IV 12/ I-IV 11
Dejavnosti zasebnega sektorja (A-N;R-S)	1.451,57	1.446,58	2,6	-1,5	1,6	2,1
Industrija (B-E)	1.408,91	1.399,90	3,6	-3,1	2,8	2,4
- v tem predelovalne dejavnosti	1.362,79	1.355,54	3,9	-3,4	2,7	3,2
Gradbeništvo	1.235,95	1.205,36	2,0	-0,1	-1,3	-0,5
Tradicionalne storitve (G-I)	1.349,67	1.359,72	2,7	1,0	2,0	1,9
Ostale tržne storitve (J-N;R-S)	1.718,65	1.707,17	0,7	-1,9	0,1	0,9
Dejavnosti javnih storitev (O-Q)	1.750,03	1.736,37	0,0	0,1	-0,9	-0,5
- Dejavnost javne uprave in obrambe, dej.obvezne soc.varnosti	1.784,27	1.763,12	0,3	0,1	-0,7	-0,3
- Izobraževanje	1.733,58	1.709,78	0,2	-1,2	-1,5	-0,6
- Zdravstvo in socialno varstvo	1.735,19	1.742,69	-0,7	1,9	-0,3	-0,4

Vir: SURS, preračuni UMAR.

krize, je bila tako bruto plača na zaposlenega v industriji (B-E) aprila letos višja za 17,2 % (desez.), v tradicionalnih tržnih storitvah (G-I) za 10,2 %, v gradbeništvu in ostalih tržnih storitvah (J-N; R-S; najbolj se je upočasnila v finančno-zavarovalniški dejavnosti) pa le za 6,6 % oz. 5,3 %.

Slika 15: Bruto plače na zaposlenega, skupine dejavnosti zasebnega sektorja, desezonirano

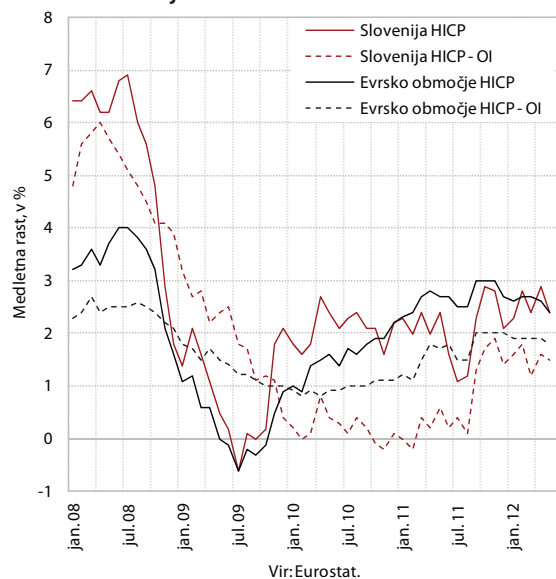


Vir: SURS, preračuni UMAR.

Cene

Junija so se **cene življenjskih potrebščin** znižale za 0,6 %, medletna rast pa je znašala 2,3 %. Skladno s pričakovanji smo junija zabeležili deflacijo, ki je bila zaznamovana predvsem s sezonskim znižanjem cen obleke in obutve (prispevek k deflaciji -0,3 o. t.) ter sadja (-0,3 o. t.), povišale pa so se cene počitnic v paketu (0,3 o. t.). Medletna inflacija je po prvih podatkih Eurostata v evrskem območju znašala 2,4 %.

Slika 16: Dejanska in osnovna inflacija v Sloveniji in evrskem območju



Vir: Eurostat.

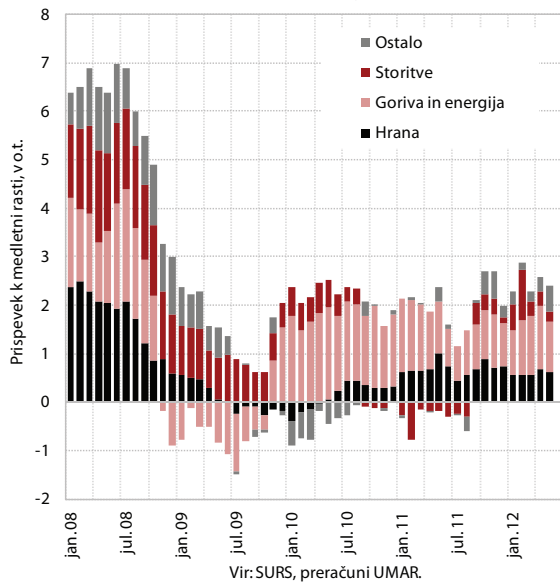
Maja so tekoče gibanje cen so zaznamovale sezonsko višje cene sadja, obleke in obutve ter cenejša tekoča goriva. Dolgoročneje gibanje ostaja pod vplivom šibke gospodarske aktivnosti. Na rast cen v prvih petih mesecih letos (2,8 %) so vplivale predvsem cene hrane (prispevek 1,0 o. t.) in energentov (0,8 o. t.). Gibanje cen je bilo maja večinoma posledica sezonskih nihanj. Mesečna rast je bila zaznamovana z nadaljnimi podražitvami obleke in obutve (0,3 o. t.) ter višjimi cenami sezonskega sadja, ki se je maja podražilo za okoli 27 % in k 0,6-odstotni mesečni rasti prispevalo 0,3 o. t. Znižanje cen tekočih goriv, ki je posledica gibanja cen surovin na svetovnih trgih ter nespremenjenih trošarin, pa je rast znižalo za 0,2 o. t. Dolgoročneje gibanje inflacije doma in v evrskem območju ostaja zaznamovano s šibko gospodarsko aktivnostjo. Odsotnost inflacijskih pritiskov se odraža tudi na gibanju osnovne inflacije, ki se v Sloveniji giblje okoli 1,5 %.

Tabela 5: Razčlenitev HICP na podskupine, maj 2012

	Slovenija			Evrsko območje		
	kumulativa %	utež %	prispevek v o.t.	kumulativa %	utež %	prispevek v o.t.
Skupaj HICP	2,8	100,0	2,8	1,4	100,0	1,4
Blago	3,7	66,0	2,4	1,8	58,5	1,1
Predelana hrana, alkohol in tobak in tobaki izdelki	1,7	15,4	0,3	1,2	11,9	0,1
Nepredelana hrana	10,5	7,3	0,8	2,3	7,2	0,2
Ne-energetsko industrijsko blago	1,7	28,8	0,5	1,0	28,5	0,3
Trajne dobrine	-0,3	10,6	0,0	-0,2	9,0	0,0
Netrajne dobrine	1,1	8,8	0,1	1,0	8,2	0,1
Poltrajne dobrine	5,4	9,4	0,5	2,4	11,2	0,3
Energija	6,0	14,5	0,9	5,0	11,0	0,5
Električna energija	4,2	2,7	0,1	3,9	2,6	0,1
Plin	2,6	1,1	0,0	3,3	1,8	0,1
Tekoča goriva	7,2	1,7	0,1	4,0	0,9	0,0
Trda goriva	-6,1	0,9	-0,1	0,7	0,1	0,0
Daljinska energija	7,6	0,9	0,1	2,2	0,7	0,0
Goriva in maziva	8,2	7,2	0,6	6,8	4,9	0,3
Storitve	1,2	34,0	0,4	0,4	41,5	0,2
Storitve - stanovanje	-0,4	3,0	0,0	0,9	10,1	0,1
Storitve - transport	1,8	5,9	0,1	1,6	6,5	0,1
Storitve - komunikacije	0,5	3,5	0,0	-1,7	3,1	-0,1
Storitve - rekreacija, popravila, osebna nega	1,9	13,5	0,3	0,0	14,5	0,0
Storitve - ostale storitve	0,8	8,1	0,1	1,0	7,3	0,1
HICP brez energije in nepredelane hrane	1,5	78,2	1,2	0,6	81,8	0,5

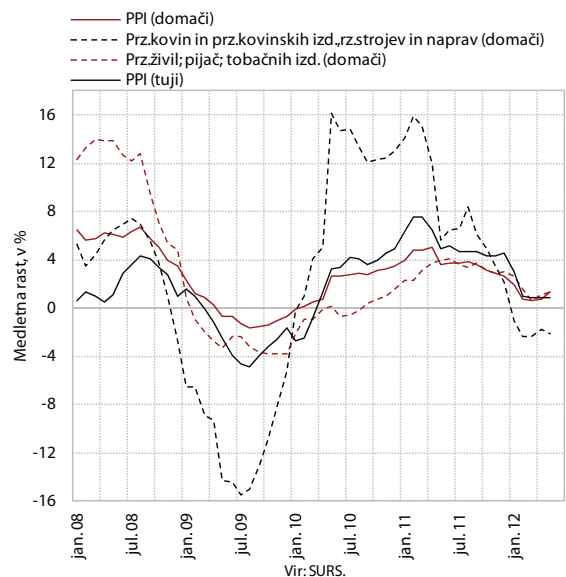
Vir: Eurostat, preračuni UMAR.

Opomba: Klasifikacija ECB.

Slika 17: Struktura medletne inflacije


Rast cen industrijskih proizvodov pri proizvajalcih ostaja nizka. V primerjavi s preteklim mesecem se je medletna rast cen, ki jih dosegajo domači proizvajalci na domačem trgu, zvišala (0,6 o. t.) in znašala 1,3 %. Nizka rast je predvsem posledica rasti v proizvodnji živil (1,6 %),

medletno nižjih cen v proizvodnji kovin in kovinskih izdelkov ter umirjenih cenovnih gibanj v pretežnem delu ostalih predelovalnih dejavnosti. Na tujih trgih medletna rast cen industrijskih proizvodov ostaja umirjena in se

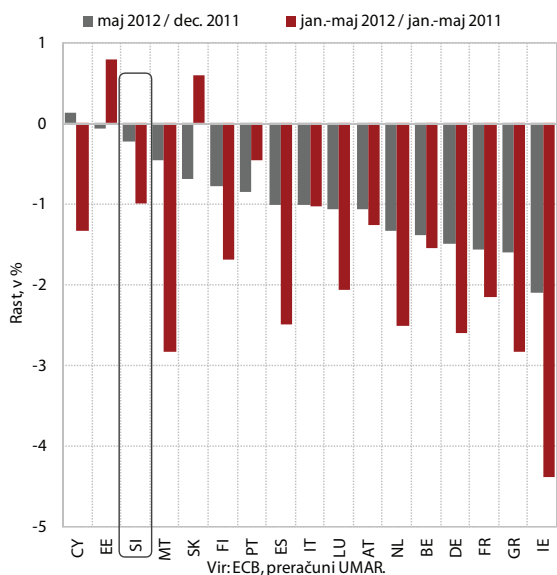
Slika 18: Gibanje cen industrijskih proizvodov pri domačih proizvajalcih na domačem in tujih trgih


ohranja na ravni preteklih dveh mesecev (0,8 %). Nizke medletne rasti cen so na domačem in tujih trgih še naprej posledica umirjene domače gospodarske aktivnosti, šibkega povpraševanja ter odsotnosti cenovnih šokov iz mednarodnega okolja.

Umirjanje cen industrijskih proizvodov v evrskem območju se odraža na umirjanju uvoznih cen pri nas. Od maja lani se je po podatkih Eurostata medletna rast cen industrijskih proizvodov v evrskem območju znižala s 5,8 % na okoli 1,8 %. Podobne so bile tudi medletne rasti uvoznih cen pri nas (5,4 % oz. 1,2 %).

Maja se je cenovna konkurenčnost gospodarstva ponovno izboljšala zaradi padca tečaja evra, a je bilo izboljšanje manjše kot v večini ostalih članic evrskega območja. Realni efektivni tečaj, deflacioniran z relativnimi HICP, se je maja mesečno in medletno znižal zaradi padca vrednosti evra predvsem do USD, JPY, GBP in CHF. Relativne cene so se maja mesečno povečale, medletno pa stagnirale na lanski ravni. Nižja vrednost evra je bila tudi v prvih petih mesecih skupaj odločilni dejavnik izboljšanja cenovne konkurenčnosti gospodarstva. Kot v predhodnih mesecih je bilo izboljšanje med manjšimi v evrskem območju, saj so bili zaradi geografske strukture naše zunanje menjave pozitivni učinki znižanja vrednosti evra na cenovno konkurenčnost Slovenije relativno manjši.

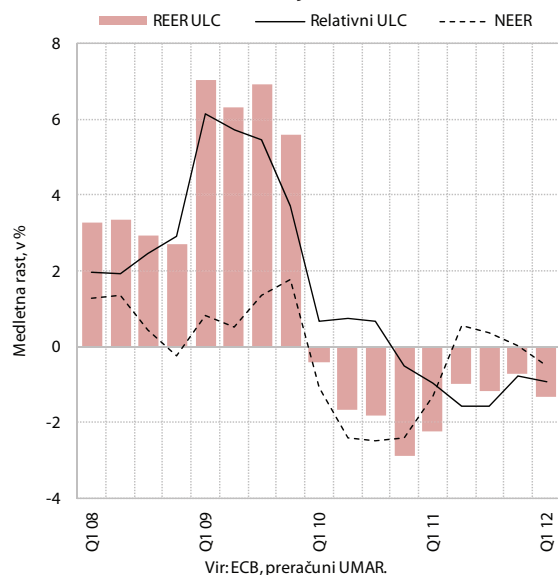
Slika 19: Realni efektivni tečaji članic evrskega območja, deflacionirani s HICP



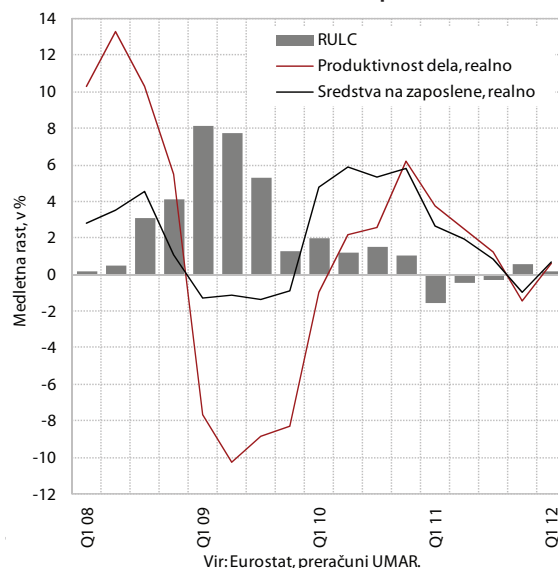
V prvem četrtnetu se je **stroškovna konkurenčnost** gospodarstva medletno izboljšala zaradi padca tečaja evra in relativnih stroškov dela na enoto proizvoda. Realni efektivni tečaj, deflacioniran z relativno rastjo stroškov dela na enoto proizvoda, je bil medletno nižji za 1,3 %¹³. Realni stroški dela na enoto proizvoda so se v prvem četrtnetu

medletno povečali, kot tudi v večini drugih članic EU¹⁴, a je bila njihova rast v EU med nižjimi. Po zmanjšanju v zadnjem četrtnetu se je v prvem ponovno povečala produktivnost dela (realno za 0,6 %), vendar za nekoliko manj kot sredstva za zaposlene na zaposlenega (realno¹⁵ za 0,8 %). Zaostajanje rasti produktivnosti dela za rastjo plač je bilo v preostalih članicah EU večinoma večje. V tretjini članic pa so realni stroški dela na enoto proizvoda nižji. Kljub relativno ugodnejšim gibanjem na začetku leta Slovenija ostaja v skupini članic evrskega območja in EU z največjim poslabšanjem stroškovne konkurenčnosti v času krize¹⁶.

Slika 20: Realni efektivni tečaj, deflacioniran z ULC



Slika 21: Realni stroški dela na enoto proizvoda



¹⁴ Podatki za prvo četrtnetu 2012 so razpoložljivi za 22 članic EU.

¹⁵ Deflacionirano z BDP deflatorjem.

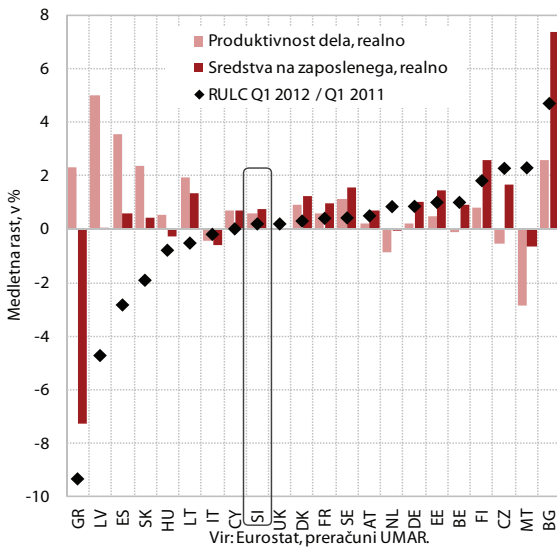
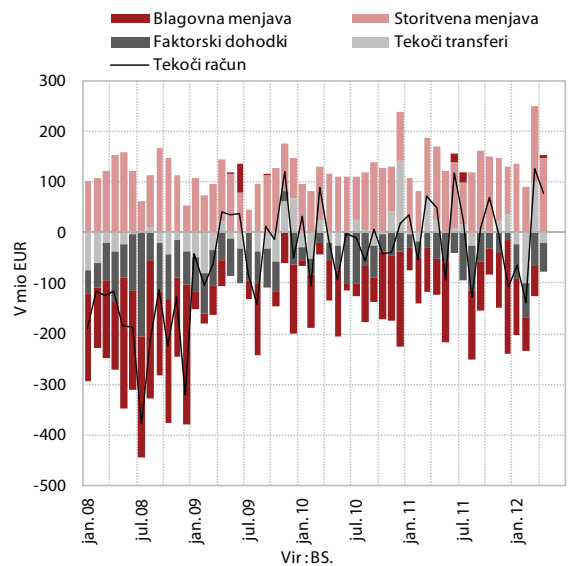
¹⁶ Po okrepitvi realnega efektivnega tečaja, deflacioniranega z relativnimi stroški dela na enoto proizvoda v času krize, je bila v evrskem območju na

¹³ Po oceni UMAR, saj podatki ECB za prvo četrtnetu še niso razpoložljivi.

Tabela 6: **Indikatorji cenovne in stroškovne konkurenčnosti**

Medletna rast, v %	2010	2011	q2 11	q3 11	q4 11	q1 12
Efektivni tečaj¹						
Nominalno	-2,1	-0,1	0,6	0,4	0,1	-0,5
Realno, deflator HICP	-1,8	-1,0	-0,5	-1,2	-0,5	-0,8
Realno, deflator ULC	-1,7	-1,3	-1,0	-1,2	-0,7	-1,3
Stroški dela na enoto proizvoda, gospodarstvo in komponente						
Nominalni stroški dela na enoto proizvoda	0,3	0,4	-0,1	0,4	2,4	0,9
Sredstva za zaposlene na zaposlenega, nominalno	4,3	2,0	2,4	1,5	0,9	1,6
Produktivnost dela, realno	4,0	1,6	2,5	1,2	-1,5	0,6
Realni stroški dela na enoto proizvoda	1,4	-0,4	-0,5	-0,2	0,6	0,2
Produktivnost dela, nominalno	2,9	2,4	2,9	1,8	0,2	1,4

Vir: SURS, ECB; preračuni UMAR.

Opomba: ¹ do 36-tih trgovinskih partneric, po podatkih ECB.Slika 22: **Realni stroški dela na enoto proizvoda v članicah EU, Q1 2012**Slika 23: **Komponente salda tekočega računa plačilne bilance, v mio EUR**

Plačilna bilanca

V prvih štirih mesecih je bil **saldo tekočega računa plačilne bilance** približno izravnano (v enakem obdobju lani presežek v višini 104,9 mio EUR). Ugodna gibanja v menjavi s tujino so se nadaljevala. Nasprotno pa sta se v primerjavi z enakim obdobjem lani bolj poslabšali bilanci tekočih transferov in faktorskih dohodkov.

Aprila je bil v **menjavi s tujino** ponovno zabeležen presežek. Izboljšanje trgovinske bilance (7,2 mio EUR presežka, aprila lani 73,1 mio EUR primanjkljaja) je bilo večinoma posledica rasti presežka v menjavi z državami nečlanici EU. V štirih mesecih letos je blagovni primanjkljaj znašal 229,9 mio EUR (v enakem obdobju lani 300,3 mio EUR). Presežek v storitveni menjavi je bil aprila medletno

nekoliko višji, na kar je vplival predvsem višji presežek v menjavi potovanj in transporta. V štirih mesecih letos je presežek v menjavi storitev dosegel 528,1 mio EUR, kar je 67,5 mio EUR več kot v enakem obdobju lani.

Primanjkljaj v **bilanci faktorskih dohodkov** je bil aprila medletno ponovno višji, **saldo tekočih transferjev** pa je po lanskoletnem presežku beležil primanjkljaj. Aprila so bila medletno višja predvsem izplačila dividend in drugih dobičkov tujim neposrednim vlagateljem ter nižja izplačila od neposrednih naložb v tujini. Skupna neto plačila obresti tujini so se ohranila na enaki ravni. Tudi v prvih štirih mesecih letos je primanjkljaj v bilanci faktorskih dohodkov medletno višji, kar je povezano z zaostrenimi pogoji zadolževanja. Na medletno poslabšanje bilance tekočih transferov je aprila vplivalo manjše neto črpanje sredstev za izvajanje skupne kmetijske in ribiške politike. V štirih mesecih letos je saldo tekočih transferov beležil primanjkljaj v višini 37,1 mio EUR (v enakem obdobju lani presežek v višini 79,1 mio EUR).

tretjem mestu (podatek za obdobje 2008–2011), po rasti realnih stroškov dela na enoto proizvoda pa v EU na drugem mestu (podatek za obdobje 2008–q1 2012 za 22 članic).

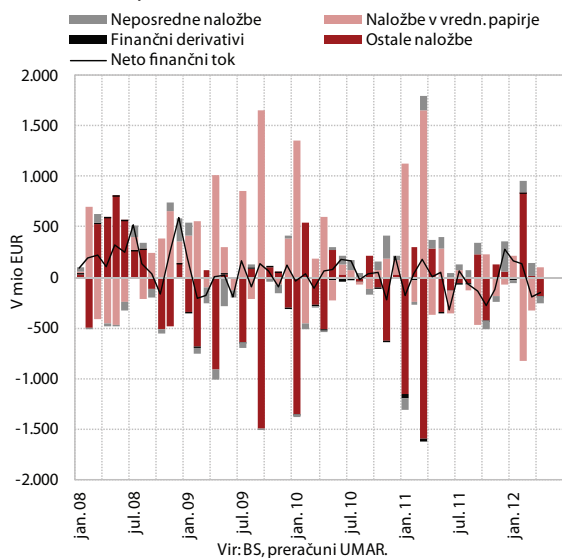
Tabela 7: Plačilna bilanca

I-IV 12, v mio EUR	Prilivi	Odlivi	Saldo ¹	Saldo, I-IV 11
Tekoče transakcije	9.141,1	9.138,7	2,5	104,9
-Blagovna menjava (FOB)	7.008,0	7.237,8	-229,9	-300,3
-Storitve	1.502,3	974,1	528,1	460,7
-Dohodki od dela in kapitala	209,0	467,6	-258,6	-134,6
-Tekoči transferi	421,9	459,1	-37,1	79,1
Kapitalski in finančni račun	3.010,7	-2.962,4	48,3	66,1
-Kapitalski račun	108,9	-76,8	32,1	-8,9
-Kapitalski transferi	108,5	-76,4	32,1	-7,4
-Patenti, licence	0,4	-0,4	0,0	-1,5
-Finančni račun	2.901,8	-2.885,5	16,2	75,0
-Neposredne naložbe	150,1	-13,6	136,5	80,3
-Naložbe v vrednostne papirje	131,4	-957,8	-826,5	2.230,8
-Finančni derivativi	8,0	-8,5	-0,5	-84,5
-Ostale naložbe	2.573,9	-1.905,6	668,3	-2.173,6
-Terjatve	14,1	-1.842,0	-1.827,9	-1.446,7
-Obveznosti	2.559,8	-63,6	2.496,2	-726,9
-Mednarodne denarne rezerve	38,4	0,0	38,4	21,9
Statistična napaka	0,0	-50,8	-50,8	-171,0

Vir: BS. Opomba: ¹Negativni predznak v saldu pomeni presežek uvoza nad izvozom pri tekočih transakcijah ter povečanje imetij pri kapitalskih transakcijah in zunanji poziciji centralne banke.

Finančne transakcije s tujino so bile aprila letos ponovno neto odlivne, in sicer v višini 146,8 mio EUR (v štirih mesecih skupaj v višini 22,2 mio EUR), v enakem mesecu lani pa neto prilivne v višini 6,5 mio EUR (53,0 mio EUR). Naložbe v vrednostne papirje so bile aprila neto prilivne (109,9 mio EUR). BS je namreč prodajala instrumente kapitalskega trga in s tem znižala vrednost svojih finančnih naložb. Tokovi neposrednih naložb so bili še vedno šibki, tokrat neto odlivni v višini 75,5 mio EUR, še vedno je prevladovalo

Slika 24: Finančne transakcije plačilne bilance po instrumentih, v mio EUR



znotrajpodjetniško kreditiranje. Ostale naložbe so bile neto odlivne v višini 179,5 mio EUR. Pri tem so večino kapitalskih tokov predstavljali odlivi gotovine in vlog domačih poslovnih bank ter prebivalstva v tujino. Po drugi strani se je BS ponovno zadolžila pri Evrosistemu, vendar občutno manj (110,0 mio EUR) kot v prvem četrtletju letos (2,6 mrd EUR).

Finančni trgi

Zmanjševanje obsega kreditov slovenskih bank domačim nebančnim sektorjem se je nadaljevalo tudi maja. Še naprej se najhitreje zmanjšuje obseg kreditov podjetij in NFI, nekoliko pa se je zmanjšal tudi obseg kreditov države, medtem ko je obseg kreditov gospodinjstev ostal enak. Banke še naprej odplačujejo tuje zapadle obveznosti, upadel je tudi obseg bančnih vlog gospodinjstev, medtem ko so se vloge države okrepile.

Maja je obseg kreditov gospodinjstev ostal nespremenjen. Gospodinjstva še naprej odplačujejo potrošniške kredite in v manjši meri tudi kredite za ostale namene. Stanovanjski krediti so se še vedno krepili, a je rast precej skromna. V prvih petih mesecih letos se je obseg kreditov gospodinjstev zmanjšal za 73 mio EUR.

Zmanjševanje obsega kreditov podjetij in NFI se je maja pospešilo. Podjetja in NFI so tako zmanjšala obseg kreditov za 71,2 mio EUR, pretežen del pa je tudi tokrat prispevalo razdolževanje podjetij. Obseg kreditov podjetij in NFI se je v prvih petih mesecih letos zmanjšal za 126,7 mio EUR. Aprila so podjetja in NFI odplačevala kredite, najete v tujini. Neto odplačila so znašala skoraj 20 mio EUR in so bila posledica neto odplačevanja kratkoročnih kreditov, medtem ko so bili neto tokovi dolgoročnih kreditov tokrat pozitivni, a precej skromni. Podatki o črpanju in odplačevanju tujih kreditov

Slika 25: Prirast kreditov gospodinjstvom, podjetjem in NFI ter državi

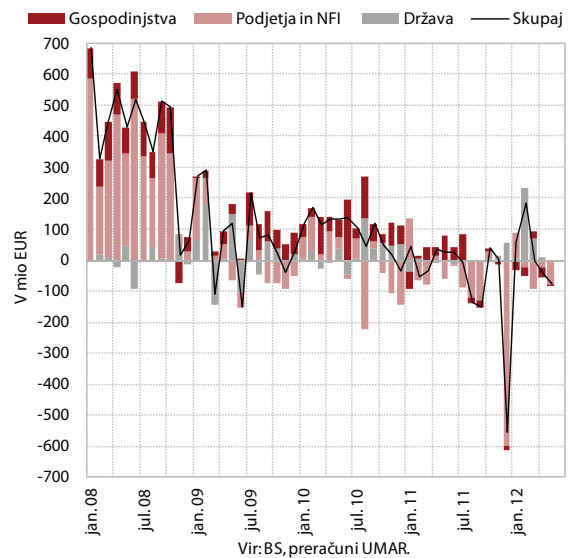


Tabela 8: Kazalniki finančnih trgov

Kreditni domačih bank nebančnemu sektorju in varčevanje prebivalstva	Nominalni zneski, v mio EUR		Nominalna rast, v %		
	31. XII 11	31. V 12	31. V 12/ 31. IV 12	31. V 12/ 31. XII 11	31. V 12/ 31. V 11
Kreditni skupaj	32.733,86	32.844,41	-0,2	0,3	-2,0
Kreditni podjetjem in DFO	22.065,54	21.938,86	-0,3	-0,6	-4,5
Kreditni državi	1.214,88	1.525,32	-0,4	25,6	31,5
Kreditni gospodinjstvom	9.453,45	9.380,23	0,0	-0,8	0,0
Potrošniški	2.723,04	2.622,19	-0,6	-3,7	-5,8
Stanovanjski	5.163,55	5.223,49	0,3	1,2	4,0
Ostalo	1.566,85	1.534,54	0,0	-2,1	-2,8
Bančne vloge gospodinjstev skupaj	15.097,17	15.229,41	-0,2	0,9	1,1
Čez noč	6.440,82	6.545,80	0,7	1,6	0,9
Kratkoročno vezane	4.127,66	4.070,66	-2,0	-1,4	-5,1
Dolgoročno vezane	4.521,12	4.605,19	0,3	1,9	7,5
Vloge na odpoklic	7,57	7,77	-3,0	2,6	13,5
Vzajemni skladi	1.810,64	1.799,00	-4,5	-0,6	-12,1
Bančne vloge države skupaj	2.848,94	2.585,67	5,7	-9,2	-18,8
Čez noč	139,72	39,04	-46,3	-72,1	273,0
Kratkoročno vezane	694,47	551,27	31,0	-20,6	-54,1
Dolgoročno vezane	2.013,33	1.991,57	2,2	-1,1	0,9
Vloge na odpoklic	1,42	3,79	-8,2	167,2	37769,1

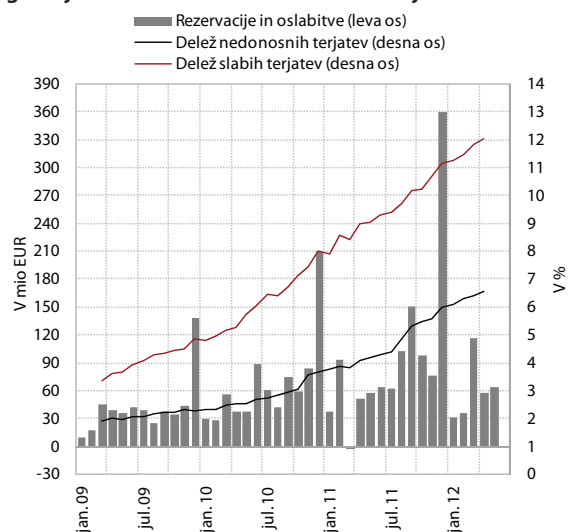
Vir: Bilten BS, ATVP, preračuni UMAR.

kažejo na precej večjo aktivnost slovenskih podjetij in NFI na segmentu kratkoročnejših kreditov. V prvih štirih mesecih letos so se podjetja in NFI na tujem neto razdolžila za nekaj manj kot 10 mio EUR. Razlike med domačimi in tujimi obrestnimi merami za kredite podjetjem in NFI se ohranjajo nad 210 b. t.

Bančni viri so še naprej omejeni. Banke so maja ponovno okrepile razdolževanje v tujini, saj se je obseg vlog in kreditov, prejetih od tujih bank, zmanjšal za več kot 350 mio EUR. V petih mesecih letos pa se je obseg obveznosti do tujih bank zmanjšal že za 1,4 mrd EUR. Obseg vlog države v domačih bankah se je maja povečal za skoraj 140 mio EUR, kar je v veliki meri posledica prirasta kratkoročnih vlog, kljub temu pa se je obseg vlog države v prvih petih mesecih letos zmanjšal za dobrih 260 mio EUR. Potem ko se je v začetku leta priliv vlog gospodinjstev v banke nekoliko okrepil, pa so se ti v nadaljevanju precej umirili. Maja je tako obseg vlog gospodinjstev beležil upad v višini 27,1 mio EUR, kar je predvsem posledica manjšega obsega kratkoročnih vlog, skromni pa so bili tudi prilivi dolgoročnih vlog. Obseg vlog gospodinjstev se je tako v petih mesecih letos okrepil le za dobrih 130 mio EUR.

Aprila se je nadaljevalo slabšanje **kakovosti bančne aktive**; ocenjujemo, da so se tveganja za nadaljnje poslabšanje še okrepila. Obseg slabih terjatev se je povečal za skoraj 100 mio EUR in presegel 6 mrd EUR. Delež slabih terjatev pa se je tako povzpел že na 12,0 % celotne izpostavljenosti bank. Drugi mesec zapored se je močnejše slabšala kakovost terjatev v predelovalni dejavnosti. V štirih mesecih letos se je obseg slabih terjatev do te dejavnosti

povečal že za skoraj 140 mio EUR, kar je več kot v celotnem lanskem letu. Poleg gradbeništva in posojil, povezanih s prevzemnimi aktivnostmi v preteklosti, se tako tveganje za nižjo kakovost bančne aktive širi tudi na druge sektorje, kar lahko razmere v slovenskem bančnem sistemu še občutneje poslabša. Ob nadaljnjem slabšanju kakovosti bančne aktive banke še naprej okrepljeno oblikujejo dodatne oslabitve in rezervacije, ki so maja znašale 63,7 mio EUR, v petih mesecih letos pa že dobrih 300 mio EUR.

Slika 26: Oblikovanje dodatnih rezervacij in oslabitev ter gibanje deleža nedonosnih in slabih terjatev


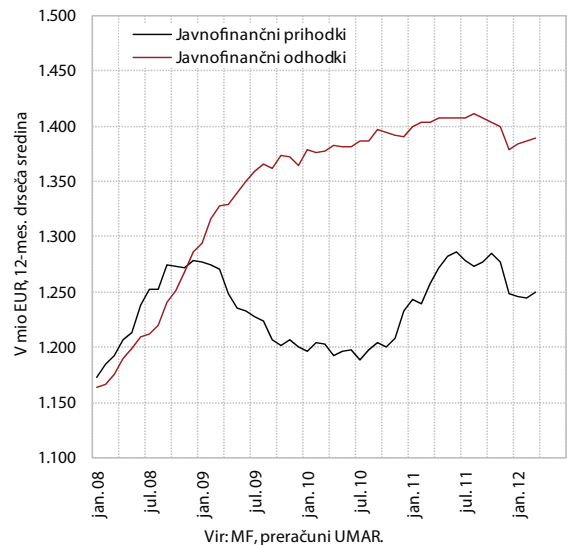
Javne finance

V prvih petih mesecih letos je bilo iz **davkov in prispevkov za socialno varnost**¹⁷ vplačanih 5,5 mrd EUR prihodkov, kar je za 0,5 % manj kot v enakem obdobju lani. Od pomembnejših kategorij davkov in prispevkov so k medletni rasti prispevali prihodki od prispevkov za socialno varnost (0,9 o. t.) in prihodki od trošarin¹⁸ (0,6 o. t.). Skupno rast so zmanjšali prihodki davka na dohodek pravnih oseb (za 1,4 o. t.), prihodki dohodnine (0,3 o. t.) in prihodki davka na dodano vrednost (0,3 o. t.). Prispevki za socialno varnost so ob nespremenjenih prispevnih stopnjah sledili gibanju mase plač. Prihodki od trošarin so bili v prvih petih mesecih medletno večji predvsem zaradi večjih prihodkov od trošarin na energente (8,3 %) kot posledica večjih prodanih količin glavnih energentov¹⁹. Aprila so se povečale trošarinske dajatve na alkohol in alkoholne izdelke ter na tobak in tobачne izdelke, vendar so bili kljub temu prilivi trošarin iz obeh vrst trošarinskih proizvodov maja medletno manjši (pri alkoholu za 11,8 % in pri cigaretah za 5,3 %), kar kaže na nadaljnje upadanje prodanih količin. Prihodki davka od dohodka pravnih oseb so bili v petih mesecih medletno manjši zaradi poračunov, ki so bili opravljeni po poslovnih rezultatih za leto 2011, nižje kot lani pa so določene tudi letošnje mesečne akontacije tega davka. Maja so bili medletno precej nižji (za 7,2 %) tudi prilivi davka na dodano vrednost; po stagnaciji v prvih štirih mesecih so bili tako v petih mesecih skupaj medletno nižji za 1,3 %.

V prvih treh mesecih letos so po podatkih **konsolidirane bilance**²⁰ MF javnofinančni prihodki znašali 3,6 mrd EUR, odhodki pa 4,3 mrd EUR. Prihodki so bili v prvih treh mesecih medletno večji za 0,5 % (v enakem obdobju lani večji za 8,8 %), odhodki pa za 3,1 % (3,9 %). V **ekonomski strukturi odhodkov** je bila najvišja rast odhodkov za obresti (38,7 %), visoka pa tudi za plačila v evropski proračun (16,2 %). Zmernejša je bila medletna rast odhodkov za subvencije (3,2 %) ter investicije in investicijske

transfere (4,2 %), pa tudi za plače s prispevki in drugimi izdatki zaposlenim (0,4 %). Medletna rast transferjev posameznikom in gospodinjstvom se je še upočasnila (skupaj 0,1 %, brez upoštevanja pokojnin pa so se transferi posameznikom in gospodinjstvom zmanjšali za 2,4 %). Med njimi so bili v prvih treh mesecih letos po dolgem obdobju rasti že tretji mesec zapored medletno manjši izdatki za transfere brezposelnim (-10,7 %). Še naprej so bili medletno manjši transferi za zagotavljanje socialne varnosti (-8,4 %), po daljšem obdobju stabilne rasti pa so bili že drugi mesec zapored manjši tudi družinski prejemki in starševska nadomestila (-3,9 %). Zmanjševanje posameznih vrst transferjev je po naši oceni posledica pričetka uporabe ZUPJS²¹ in verjetno tudi težav z njegovo implementacijo. Medletno so se v prvih treh mesecih povečali izdatki za boleznine (9,7 %). Medletna rast izdatkov za pokojnine se je v prvih treh

Slika 27: Konsolidirani javnofinančni prihodki in odhodki



Vir: MF, preračuni UMAR.

Tabela 9: Davki in prispevki za socialno varnost

	V mio EUR	Rast v %		Struktura v %	
	I-V 12	V 12/V 11	I-V 12/I-V 11	I-V 11	I-V 12
Javnofinančni prihodki - skupaj	5.468,1	-4,5	-0,5	100,0	100,0
-Davek na dohodek pravnih oseb	227,7	-26,6	-25,4	5,6	4,2
-Dohodnina	844,6	-14,7	-2,1	15,7	15,4
-Davek na dodano vrednost	1.215,7	-7,2	-1,3	22,4	22,2
-Trošarine*	602,5	7,9	5,9	10,3	11,0
-Prispevki za socialno varnost	2.170,9	1,2	2,3	38,6	39,7
-Ostali javnofinančni prihodki	406,7	-4,7	0,1	7,4	7,4

Vir: UJP- Poročilo o razporejenih javnofinančnih prihodkih in kritju, preračuni UMAR.
Opomba: *Podatek za trošarine je korigiran za časovno usklajevanje vplačil trošarin.

¹⁷ Obdelava Poročila o razporejenih javnofinančnih prihodkih in kritju v obdobju januar–maj 2012, Uprava za javne prihodke.

¹⁸ Podatek za trošarine je korigiran za časovno usklajevanje vplačil trošarin.

¹⁹ V obdobju januar–april 2012 so bile količine prodanih glavnih vrst mineralnih olj večje medletno za 7,9 % (v tem D-2 kar za 19,4 %), količine tobaka in tobačnih izdelkov so bile manjše za 1,8 %, količine prodanega alkohola in alkoholnih izdelkov pa za 5,4 %.

²⁰ Konsolidirana bilanca (po metodologiji denarnega toka) vključuje prihodke in odhodke državnega proračuna in občinskih proračunov ter prihodke in odhodke pokojninske ter zdravstvene blagajne.

²¹ Zakon se je začel uporabljati 1. 1. 2012.

Tabela 10: Konsolidirani javnofinančni prihodki in odhodki

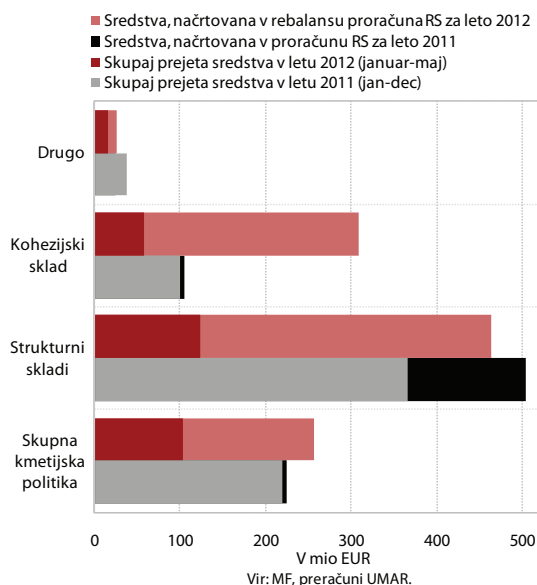
	2011			2012	
	v mio EUR	v % BDP	rast v %	I-III 12 v mio EUR	I-III 12/ I-III 11
Prihodki (konsolidirani)- skupaj	14.981,3	42,0	1,3	3.618,1	0,5
-Davčni prihodki	13.209,3	37,1	2,8	3.172,7	0,5
-Davki na dohodek in dobiček	2.723,5	7,6	9,3	629,5	-0,9
-Prispevki za socialno varnost	5.267,6	14,8	0,6	1.342,5	3,2
-Domači davki na blago in storitve	4.856,4	13,6	1,6	1.164,0	-0,1
-Prejeta sredstva iz EU	814,9	2,3	12,5	195,6	-12,6
Odhodki(konsolidirani) - skupaj	16.543,8	46,4	-0,9	4.323,5	3,1
-Plače in drugi izdatki zaposlenim	3.882,8	10,9	-0,8	971,2	0,4
-Izdatki za blago in storitve	2.442,0	6,9	-2,7	576,3	-1,5
-Domače in tuje obresti	526,6	1,5	7,9	431,8	38,7
-Transferi posameznikom in gospodinjstvom	6.533,1	18,3	4,1	1.608,8	0,1
-Investicijski odhodki	1.023,0	2,9	-21,6	164,9	-2,4
-Investicijski transferi	371,7	1,0	-4,3	45,7	7,9
-Plačila sredstev v proračun EU	405,1	1,1	2,1	161,8	16,2
Primanjkljaj	-1.562,4	-4,4		-705,4	

Vir: MF, Bilten javnih financ.

mesecih upočasnila in je znašala 1,7 % (lani 3,8 %), saj zaradi zamrznitve pokojnin po interventnem zakonu februarja ni bila izvedena valorizacija pokojnin.

Primanjkljaj javnih financ je v prvih treh mesecih skupaj znašal 705 mio EUR. Primanjkljaj državnega proračuna je v prvih treh mesecih znašal 696 mio EUR. *Zdravstvena blagajna* je izkazala primanjkljaj v višini 35 mio EUR, kar je toliko kot lani. *Skupna bilanca občinskih proračunov* pa je v treh letošnjih mesecih izkazala presežek v višini 23 mio EUR. Transfer iz državnega proračuna v *pokojninsko blagajno (za vse obveznosti)* je v prvih treh mesecih letos znašal 307,4 mio EUR, kar je 45,6 mio EUR manj kot v enakem obdobju lani.

Maja so prejeta sredstva iz proračuna EU, sredstva vplačana vanj in neto položaj ostali na ravni predhodnega meseca. Iz proračuna EU je bilo v državni proračun RS prejetih 53,4 mio EUR, kar je skoraj enako kot predhodni mesec. Tudi vplačila v proračun EU so bila približno enaka kot aprila (32,5 mio EUR), neto pozitivni položaj proračuna RS pa je bil prav tako na ravni aprilskega; znašal je slabih 21 mio EUR, kar je za tretjino manj kot maja 2011. Največji del maja prejetih povračil so predstavljala sredstva strukturnih skladov (slabih 55 mio EUR), ki so v prvih petih mesecih dosegla enak odstotek realizacije (slabih 30 % predvidenih prihodkov) kot sredstva Kohezijskega sklada (maja pa je višina teh znašala 7,2 mio EUR). Na področju črpanja sredstev iz skupne kmetijske in ribiške politike aprila ni bilo nobenih opaznih aktivnosti. V prvih petih mesecih letos je bil neto položaj državnega proračuna RS do proračuna EU pozitiven v višini 68 mio EUR, kar je za polovico manj kot v enakem obdobju lani.

Slika 28: Načrtovana in počrpana sredstva iz proračuna EU


izbrane teme

Svetovna konkurenčnost Slovenije po IMD 2012

Poporočilo IMD o konkurenčnosti držav za leto 2012 Slovenija ostaja na dnu lestvice. Letošnje poročilo spremlja 329 kazalnikov, od tega približno tretjino uteži predstavljajo anketni, dve tretjini pa statistični podatki. Slovenija se je med 59 ocenjevanimi državami tako kot lani uvrstila na 51. mesto, med državami EU²², ki so bile zajete v poročilu, pa je eno mesto višje (na 21. mestu). Na vrh lestvice konkurenčnosti se, podobno kot v preteklih letih, uvrščajo Hong Kong, ZDA in Švica, med državami EU pa Švedska in Nemčija. Slovenija je letos ponovno nazadovala na področju poslovne učinkovitosti, kjer se uvršča na sam rep proučevanih držav, zelo nizko pa se še naprej uvršča na področju učinkovitosti države. Podobno kot lani še naprej prevladuje precejšnje nezadovoljstvo s trenutnimi razmerami in predvsem možnostmi za poslovanje v Sloveniji, saj so bili v tem pogledu slovenski anketiranci

bolj pesimistični kot v drugih državah. Raziskava ugotavlja, da so ključne konkurenčne prednosti Slovenije predvsem visoka stopnja izobraženosti delovne sile in zanesljiva infrastruktura, mednarodno konkurenčnost pa zavirata neučinkovit pravni red in delovanje vlade ter državnega aparata.

Po oceni IMD se je uspešnost gospodarstva v Sloveniji v obdobju od začetka krize²³ močno poslabšala, saj se je uvrstitev Slovenije poslabšala za 18 mest. Najbolj na področju kazalnikov domačega gospodarstva²⁴ (za 34 mest) in zaposlenosti (za 10 mest), kjer je bil zabeležen večji padec v uvrstitvah tudi v zadnjem letu. Glede na rezultate anket gospodarstveniki še naprej razmišljajo o selitvi storitev, raziskav in razvoja in proizvodnje v tujino, kar nakazuje na težave pri izvozi in stroškovni konkurenčnosti. Uvrstitve so se na teh področjih poslabšale od začetka krize, kar kaže, da so se poslabšale razmere v poslovnem okolju.

Tabela 11: Kazalniki svetovne učinkovitosti po glavnih skupinah in podpodročjih po IMD

Leto	2007		2008		2009		2010		2011		2012	
	Rang		Rang		Rang		Rang		Rang		Rang	
Svetovna konkurenčnost	40		32	+	32	o	52	-	51	+	51	o
Delovanje gospodarstva	24		25	+	21	+	42	-	43	-	43	o
- Domače gospodarstvo	24		22	+	16	+	52	-	50	+	56	-
- Mednarodna menjava	21		10	+	19	-	29	-	41	-	26	+
- Mednarodne naložbe	50		54	o	53	+	55	-	58	-	57	+
- Zaposlovanje	28		39	-	29	+	36	-	46	-	49	-
- Cene	2		8	-	12	-	15	-	8	+	2	+
Učinkovitost države	43		43	o	38	+	53	-	53	o	53	o
- Javne finance	17		21	-	14	+	44	-	42	+	56	-
- Fiskalna politika	47		51	-	49	+	53	-	53	o	51	+
- Institucionalni okvir	35		33	+	30	+	46	-	53	-	52	+
- Poslovna zakonodaja	51		47	+	39	+	49	-	50	-	47	+
- Družbeni okvir	31		37	-	30	+	46	-	34	+	42	-
Poslovna učinkovitost	43		32	+	39	-	57	-	56	+	57	-
- Produktivnost in učinkovitost	33		18	+	21	-	50	-	37	+	40	-
- Trg dela	42		39	+	40	-	54	-	54	o	51	+
- Finance	43		28	+	41	-	53	-	56	-	57	-
- Poslovodne prakse	37		30	+	39	-	54	-	57	-	56	+
- Odnos in vrednote	51		46	+	47	-	57	-	57	o	56	+
Infrastruktura	33		29	+	27	+	34	-	31	+	33	-
- Osnovna infrastruktura	32		33	-	35	-	40	-	40	o	38	+
- Tehnološka infrastruktura	33		28	+	31	-	36	-	37	-	40	-
- Znanstvena infrastruktura	33		32	+	30	+	38	-	37	+	35	+
- Zdravje in okolje	34		30	+	25	+	30	-	29	+	29	o
- Izobraževanje	26		27	-	23	+	25	-	26	-	26	o

Vir: IMD World Competitiveness Yearbook, različne številke med 2007 in 2012. Opomba: Rang predstavlja uvrstitev Slovenije med 55 državami v 2007 in 2008, 57 državami v 2009, 58 državami v 2010 in 59 državami v 2011 in 2012; + predstavlja izboljšanje uvrstitve glede na predhodno leto, - poslabšanje, o, ni spremembe.

²² Poročilo vključuje 24 držav članic EU (ne vključuje Cipra, Malte in Latvije).

²³ Predkrizno izhodišče je poročilo IMD iz leta 2008, saj temelji na statističnih podatkih iz leta 2007 in podatkih anket iz prve polovice leta 2008. Ob tem velja omeniti, da so se zaradi tega časovnega zamika nekateri makroekonomski kazalniki izboljšali tudi še v poročilu iz leta 2009.

²⁴ Kazalniki domačega gospodarstva so predvsem makroekonomski kazalniki, kot je npr. realna rast BDP.

V primerjavi z drugimi državami je učinkovitost države, ki naj bi zagotovila ustrezno delovanje gospodarstva, nizka (53. mesto). Od začetka krize se je v primerjavi z drugimi državami bolj poslabšalo stanje javnih financ (za 35 mest). Na tem področju je bil v letošnjem poročilu tudi zabeležen največji padec uvrstitve (za 14 mest), predvsem zaradi visokega javnofinančnega primanjkljaja. Močno poslabšanje je bilo zaznati tudi pri institucionalnem okvirju (za 19 mest), kjer IMD izpostavlja nezadovoljstvo gospodarstvenikov z nizko prilagodljivostjo vladnih politik na spremembe v gospodarstvu in neučinkovito implementacijo vladnih odločitev. Slabo je še naprej ocenjeno področje poslovne zakonodaje, še posebej pa je bila izpostavljena rigidna delovnopravna zakonodaja. Kot pomembno slabost pa IMD izpostavlja tudi neučinkovitost državnega lastništva podjetij, ki se kljub nekaterih ukrepom (vzpostavitev AUKN) ni bistveno izboljšala.

Pri poslovni učinkovitosti je Slovenija v času krize močno nazadovala (za 25 mest) in se uvršča na rep držav, zajetih v poročilu IMD. Nizka uvrstitev je med drugim posledica nizke produktivnosti dela, ki se v zadnjih dveh letih ni bistveno izboljšala. Pomembna ovira pri poslovanju je tudi področje podjetniških financ, kjer je uvrstitev v obdobju krize padla za kar 29 mest in se slabše od Slovenije med državami EU uvršča le še Bolgarija. Na tem področju glavna problema predstavljata visoka zadolženost podjetij in slab dostop podjetniškega sektorja do finančnih virov, ki se je v zadnjem letu še poslabšal. Poleg financ poslovno učinkovitost močno omejuje tudi pomanjkanje dobrih praks v poslovnem okolju, saj se Slovenija že nekaj let uvršča na rep proučevanih držav pri učinkovitosti nadzornih svetov, kredibilnosti managerjev in uveljavljanju računovodskih standardov.

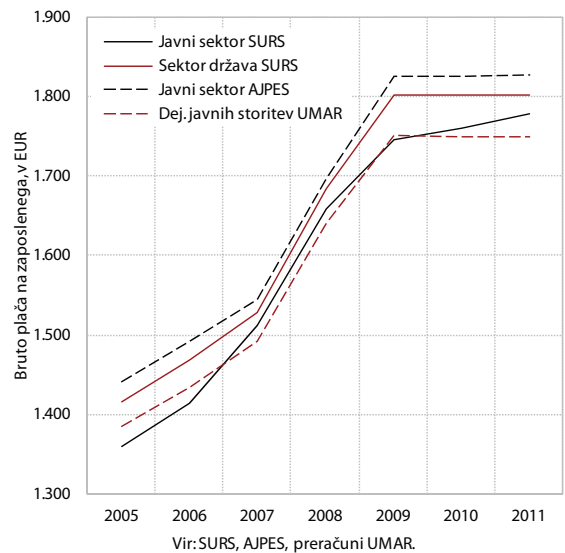
Najvišje pa se Slovenija uvršča na področju infrastrukture (na 32. mesto), kjer je v zadnjih letih prav tako nazadovala. V primerjavi z drugimi državami se je uvrstitev Slovenije poslabšala predvsem pri tehnološki infrastrukturi ter zakonodajnem in regulativnem okolju, ki premalo podpira in spodbuja raziskave in razvoj, inovacije in tehnološki razvoj. Kot glavne prednosti IMD navaja srednješolsko izobraževanje in relativno visoke izdatke za šolstvo in zdravstvo. Pozitivno je tudi povečanje vlaganj v raziskave in razvoj, ki so v letu 2010 dosegle najvišje ravni doslej.

Spremljanje plač in prejemnikov plač v javnem in zasebnem sektorju

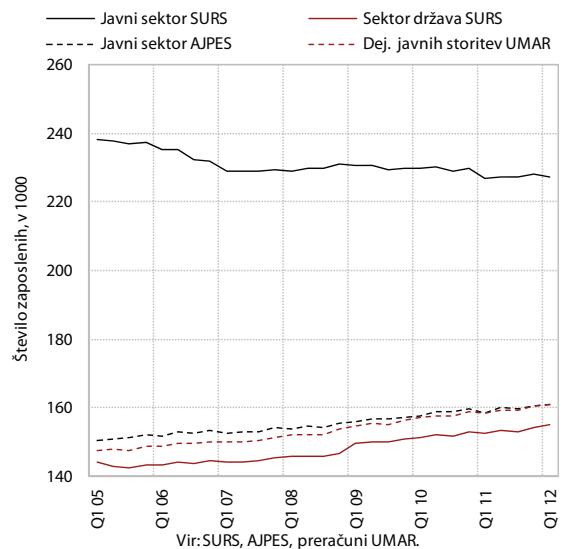
Namen prispevka je opozoriti na različne opredelitve, poimenovanja in zajetja javnega in zasebnega sektorja ter prikazati gibanje plač in prejemnikov plač po različnih virih in opredelitvah. Ker je SURS pred kratkim v skladu z definicijo nacionalnih računov objavil podatke (tudi o plačah) za javni sektor²⁵ in nato v prvi objavi podatkov o povprečnih

mesečnih plačah pričel z objavo plač v javnem in zasebnem sektorju, bomo odslej v Ekonomskem ogledalu komentirali predvsem podatke o plačah v zasebnem in javnem sektorju (v tem zlasti sektorja država), še naprej pa bomo preračunavali plače in zaposlenost tudi po skupinah dejavnosti (dejavnosti industrije, tržnih storitev, dejavnosti zasebnega sektorja, dejavnosti javnih storitev). UMAR je namreč doslej dejavnosti javnih storitev (dejavnosti O–Q po SKD 2008) poimenoval dejavnosti javnega sektorja ali skrajšano javni sektor, vse ostale dejavnosti pa dejavnosti zasebnega sektorja oz. krajše zasebni sektor. Razmejitev na ti dve skupini dejavnosti smo (zaradi lažje in konsistentne primerjave rasti plač in produktivnosti dela) prilagodili SURS-ovi razmejitvi dejavnosti ob četrtletni objavi bruto domačega proizvoda.

Slika 29: Plače, različne opredelitve javnega sektorja, v EUR



Slika 30: Število prejemnikov plač, različne opredelitve javnega sektorja



²⁵ Javni sektor in sektor država, dostopno na http://www.stat.si/novica_prikazi.aspx?id=4673.

Tabela 12: Različne opredelitve javnega sektorja

Institucija	Opredelitev, poimenovanje	Enota opazovanja	Vir opredelitve	Zajetje	Vir podatkov	Opredelitev števila prejemnikov plač, pomembno pri računanju povprečne plače na zaposlenega
SURS	Javni sektor	Pravne osebe ¹ javnega sektorja	Statistika nacionalnih računov, SKIS ²	Sektor država (glej spodaj) in javne družbe. Javne družbe so družbe, nad katerimi ima država nadzor, osnovno merilo nadzora pa je večinski lastniški delež. Mednje sodijo gospodarske družbe (Elektro Slovenija, Slovenske železnice, Pošta Slovenije ipd.), banke, zavarovalnice, domovi za ostarele lekarne, ipd.	Mesečno poročilo o izplačanih plačah pri pravnih osebah (Obrazec 1-ZAP/M)	Dejansko število zaposlenih, ki so prejeli plačo
	Sektor država	Pravne osebe ¹ sektorja država	Statistika nacionalnih računov, SKIS ²	Enote, ki so pod javnim nadzorom, in ki manj kot 50 % svojih proizvodnih stroškov pokrivajo s tržnimi prodajami. To so enote vključene v blagajne javnega financiranja (državni proračun, proračuni občin, ZPIZ in ZZS), javni zavodi, javne agencije, javni skladi (glede na merilo 50 %) in nekatere druge enote (SOD, KAD, DSU, STO ipd.).	Mesečno poročilo o izplačanih plačah pri pravnih osebah (Obrazec 1-ZAP/M)	Dejansko število zaposlenih, ki so prejeli plačo
AJPES	Javni sektor	Pravne osebe javnega sektorja	ZSPJS	Državni organi in lokalne skupnosti, javne agencije, javni skladi, javni zavodi in javni gospodarski zavodi ter druge osebe javnega prava, ki so posredni uporabniki državnega proračuna ali proračuna lokalne skupnosti, vpisani v register neposrednih in posrednih proračunskih uporabnikov, ki ga vodi UJP. Javna podjetja in gospodarske družbe, v katerih ima večinski delež oz. prevladujoč vpliv država ali lokalna skupnost, niso del javnega sektorja.	Mesečno poročilo o izplačanih plačah pri pravnih osebah (Obrazec 1-ZAP/M) in Obrazec 1A	Število zaposlenih, ki so prejeli plačo na podlagi opravljenih ur
UMAR	Dejavnosti javnih storitev (doslej tudi javni sektor)	Vse pravne osebe v navedenih dejavnostih	SKD2008, preračuni UMAR	Dejavnosti javnih storitev: dejavnost javne uprave in obrambe ter dejavnost obvezne socialne varnosti (O), dejavnost izobraževanja (P), dejavnost zdravstva in socialnega varstva (Q).	SI-STAT: Povprečne mesečne plače po dejavnostih	Dejansko število zaposlenih, ki so prejeli plačo

Opombe: ¹ Pri mesečnem spremljanju plač, sicer statistika nacionalnih računov in strukturalna statistika plač poleg teh upoštevata tudi zaposlene pri fizičnih osebah. ² Nacionalni standard za zbiranje, analizo in izkazovanje statističnih podatkov. V sistemu nacionalnih računov se domače gospodarstvo deli na institucionalne sektorje. SKIS loči pet sektorjev gospodarstva (nefinančne družbe, finančne družbe, država, gospodinjstva in nepridobitne institucije, ki opravljajo storitve za gospodinjstva), od teh pa se nekateri delijo še na podsektorje. Vir: Metodološko poročilo o izplačanih plačah pri pravnih osebah, Slovenija, dostopno na: http://www.stat.si/novica_prikazi.aspx?id=4673, AJPES, dostopno na <http://www.ajpes.si/Statistike/Place/Predlozitev/Predpisi>, Standardna klasifikacija institucionalnih sektorjev, dostopno na <http://www.surs.si/klasje/tabela.aspx?cvm=3347>.

Plače in število zaposlenih, ki prejemajo plačo, lahko spremljamo po več statističnih virih. Podatke o plačah in prejemnikih plač objavljata predvsem SURS in AJPES, podatke o izplačilih plač v državnem proračunu pa tudi MF. SURS izvaja več statističnih raziskovanj o plačah, med drugim po različnih kriterijih redno mesečno spremlja in objavlja podatke o povprečnih plačah pri pravnih osebah, po dejavnostih, institucionalnih sektorjih ter ločeno za zasebni in javni sektor. AJPES za statistične namene in zagotavljanje javnosti podatkov o izplačanih plačah v javnem sektorju zbira in mesečno obdeluje podatke o izplačanih plačah pri pravnih osebah, ločeno za javni in zasebni sektor. Obe mesečni statistiki (SURS in AJPES) uporabljata isti vir podatkov, računanje povprečne plače na zaposlenega in definiciji javnega sektorja pa se med institucijama razlikujeta.

Opredelitev javnega sektorja najdemo v ZSPJS in sistemu nacionalnih računov, pri čemer AJPES sledi prvi, SURS pa drugi. Opredelitev javnega sektorja je širša v statistiki nacionalnih računov, saj poleg sektorja država (približek opredelitve javnega sektorja iz Zakona o sistemu plač v javnem sektorju – ZSPJS) vanj uvršča še javne družbe. Na UMAR smo v svojih analizah javni sektor doslej opredeljevali predvsem kot skupek določenih dejavnosti javnih storitev. Dejavnosti (s podobnimi značilnostmi) v skupine razvršča tudi Eurostat, ki med dejavnosti javnih storitev uvršča dejavnosti O–S. Ob uporabi dejavnosti javnih storitev kot približku javnega sektorja velja opozorilo, da vanje sodijo vsi subjekti (javnega in zasebnega sektorja), ki so kot svojo glavno dejavnost opredelili eno iz skupine omenjenih. Kljub temu pa so v navedenih dejavnostih pretežno subjekti javnega sektorja.

Tabela 13: Primerjava nominalnih medletnih rasti bruto plače na zaposlenega po različnih definicijah v javnem in zasebnem sektorju, v %

Leto	Javni sektor				Zasebni sektor		
	Javni sektor SURS	Sektor država SURS	Javni sektor AJPES	Dejavnosti javnih storitev UMAR	Zasebni sektor SURS	Zasebni sektor AJPES	Dejavnosti zasebnega sektorja UMAR
2006	4,1	3,7	3,5	3,5 ¹	5,8	5,0	5,4 ²
2007	6,9	4,1	3,6	4,1 ¹	6,0	5,7	6,9 ²
2008	9,7	10,2	9,8	9,7 ¹	7,8	8,5	7,8 ²
2009	5,3	7,0	7,5	6,7	1,6	3,3	1,8
2010	0,8	0,0	0,1	-0,1	5,6	4,8	5,1
2011	1,0	0,0	0,1	0,0	2,6	2,8	2,6
2012 I-IV	1,6	-0,4	-0,4	-0,5	1,3	2,6	2,1

Vir: SURS, AJPES, preračuni UMAR.

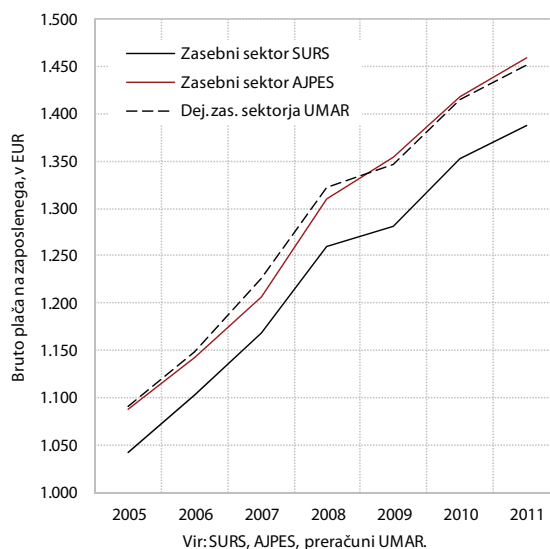
 Opombi: ¹ Preračuni na podlagi SKD 2002, zajete dejavnosti L-O. V primerjavi s preračuni po SKD 2008 je odstopanje v rasti le v letu 2008 (10,1%), ² Preračuni na podlagi SKD 2002, zajete dejavnosti A-K. V primerjavi s preračuni po SKD 2008 sta odstopanja v rasti le v letu 2006 (5,3%) in 2007 (6,8%).

V obdobju 2005–2011, ko imamo primerljive podatke, je bilo gibanje povprečne bruto plače na zaposlenega med vsemi opredelitvami javnega sektorja dokaj skladno. Najvišjo raven povprečne bruto plače v javnem sektorju kažejo podatki AJPES, ta pa je primerljiva s plačo v sektorju država. Da ti dve povprečji odstopata navzgor glede na javni sektor (SURS) in dejavnosti javnih storitev je razumljivo, saj ne vključujeta javnih družb, v katerih je povprečna plača nižja. Rast plač (v zadnjem obdobju stagnacija) je bila v celotnem opazovanem obdobju primerljiva po treh opredelitvah javnega sektorja (sektor država, dejavnosti javnih storitev, javni sektor AJPES). V zadnjem obdobju po uvedbi interventnih ukrepov nekoliko odstopa (navzgor) le rast v javnem sektorju (SURS). To povezujemo z dejstvom, da javne družbe niso podvržene ZSPJS in vladnim varčevalnim ukrepom, ki so sicer povsem ustavili rast plač v sektorju država.

Število prejemnikov plač v sektorju država in dejavnosti javnih storitev narašča od leta 2005, v celotnem javnem sektorju pa se zmanjšuje. Število prejemnikov plač v javnem sektorju (SURS) se giblje okrog 226 tisoč, od tega jih je približno 155 tisoč v sektorju država, ostalih 70 tisoč pa v javnih družbah (v teh je v opazovanem obdobju prišlo do zmanjšanja števila delovnih mest). Število prejemnikov plač v sektorju država je približno enako kot v dejavnostih javnih storitev oz. kot jih izkazuje AJPES glede na opravljene ure (160 tisoč). Podobno kot pri gibanju plač tudi pri številu njihovih prejemnikov tri statistike kažejo dokaj primerljivo dinamiko rasti, v javnem sektorju (SURS) pa je smer gibanja podobna, a so odstopanja večja.

Pri opredelitvi zasebnega sektorja se SURS podobno kot pri javnem sektorju opira na statistiko nacionalnih računov, AJPES pa ga opredeljuje kot vse ostale pravne osebe, ki niso del javnega sektorja. SURS upošteva statistiko nacionalnih računov vanj uvršča vse finančne in nefinančne družbe (z izjemo javnih družb ter centralne banke). Na UMAR smo podobno kot pri javnem sektorju vanj doslej zajeli določene dejavnosti, in sicer vse, razen dejavnosti javnih storitev (A–N, R–S). Eurostatova najbolj groba delitev

skupin dejavnosti poleg skupine javnih storitev (O–S) loči še dejavnosti zasebnega sektorja, kamor se uvrščajo industrija in tržne storitve (B–N), brez kmetijstva.

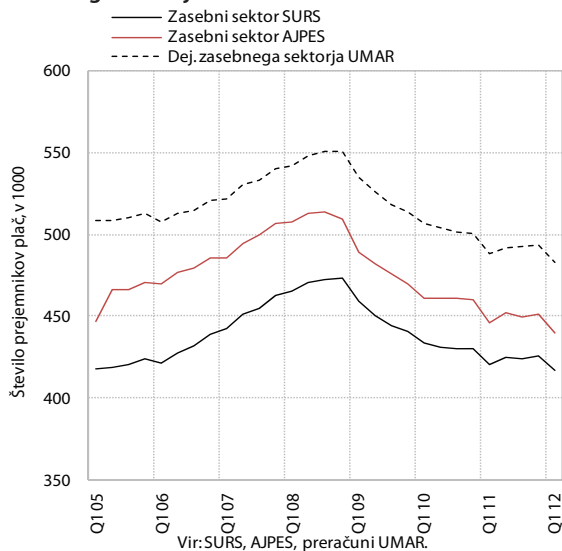
Slika 31: Plače, različne opredelitve zasebnega sektorja, v EUR


Vir: SURS, AJPES, preračuni UMAR.

Višina in trend rasti povprečne bruto plače na zaposlenega sta med različnimi opredelitvami zasebnega sektorja dokaj skladni. Pri tem je plača v dejavnostih zasebnega sektorja višja od plače v zasebnem sektorju, saj med dejavnosti zasebnega sektorja sodijo tudi javne družbe, kjer so plače v povprečju višje kot v zasebnem sektorju. Trend rasti je pri vseh treh opredelitvah povsem enak. V letošnjem letu je rast bruto plače v zasebnem sektorju precej počasnejša kot v dejavnostih zasebnega sektorja. Vzrok je veliko hitrejša rasti plač v javnih kot v zasebnih družbah.

Število prejemnikov plač v zasebnem sektorju se od konca leta 2008 zmanjšuje. Njihovo število se giblje okrog 420 tisoč (SURS), po podatkih AJPES (glede na opravljene ure) jih je 20 tisoč, v skladu z opredelitvijo UMAR pa 60 tisoč

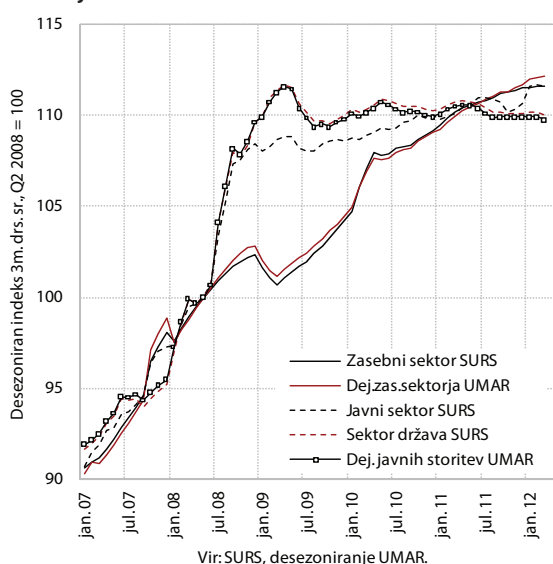
Slika 32: Število prejemnikov plač, različne opredelitve zasebnega sektorja



več. Kljub različnemu številu je njihova dinamika rasti po vseh treh opredelitvah zelo podobna. Do največjega zmanjšanja števila zaposlitev je v obdobju krize prišlo v nefinančnih družbah, medtem ko je število prejemnikov plač v finančnih družbah le nekoliko nižje kot pred krizo.

Zvišanje bruto plače (desezonirano) po različnih opredelitvah javnega oz. zasebnega sektorja je glede na obdobje tik pred krizo oz. pričetkom plačne reforme v javnem sektorju zelo podobno. Rasti plač v zasebnem sektorju in dejavnostih zasebnega sektorja sta povsem skladni, prav tako tudi v sektorju država in dejavnostih javnih storitev. Rast plač v javnem sektorju pa od slednjih dveh nekoliko odstopa. V sektorju država in dejavnostih javnih storitev se je namreč

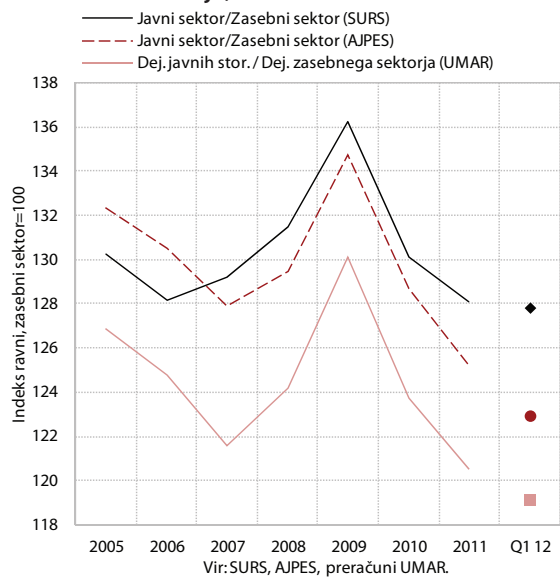
Slika 33: Bruto plača na zaposlenega glede na drugo četrtletje 2008



plača ob plačni reformi bolj zvišala, a ostaja sedaj skoraj nespremenjena že tretje leto zapored, medtem ko se v javnem sektorju zaradi rasti plač v javnih družbah krepi precej bolj enakomerno.

Razmerje med povprečno bruto plačo javnega in zasebnega sektorja se tretje leto zapored znižuje. Znižanje je posledica vladnih varčevalnih ukrepov in tudi rasti plač v zasebnem sektorju, zlasti zaradi dviga minimalne plače v obdobju 2010–2012. Razmerje se glede na različne opredelitve zasebnega oz. javnega sektorja nekoliko razlikuje, trend gibanja pa je enak. V letu 2011 je bila po definiciji nacionalnih računov (SURS) povprečna bruto plača v javnem sektorju od primerljive v zasebnem višja za 28,1 %. Razmerje je bilo po definiciji ZSPJS (podatki AJPES) nekoliko nižje (25,2 %), še nižje pa, če primerjamo obe skupini dejavnosti (javnih storitev in zasebnega sektorja, UMAR; 20,6 %). Nižje razmerje med skupinama dejavnosti je posledica različnega zаетja javnih družb, ki po definiciji nacionalnih računov (SURS) sodijo v javni sektor, v primerjavah razmerja dejavnosti (UMAR) pa med dejavnosti zasebnega sektorja. Višja povprečna plača v javnih družbah od povprečne plače v dejavnostih zasebnega sektorja to zvišuje, zato je razmerje med plačami v dejavnostih javnih storitev in dejavnostih zasebnega sektorja nižje od razmerja med plačami javnega in zasebnega sektorja. V letošnjem prvem četrtletju se je po vseh zajetih razmerje nekoliko znižalo, v prihodnjih mesecih pa se bo zaradi sprejetja dodatnih ukrepov na področju plač javnega sektorja še bolj.

Slika 34: Razmerje med povprečno bruto plačo v javnem in zasebnem sektorju, zasebni sektor=100



statistična priloga

Pomembnejši kazalci	2007	2008	2009	2010	2011	2012	2013	2014
						Pomladanska napoved 2012		
Bruto domači proizvod (realne stopnje rasti, v %)	6,9	3,6	-8,0	1,4	-0,2	-0,9	1,2	2,2
BDP v mio EUR (tekoče cene in tekoči tečaj)	34.562	37.280	35.311	35.416	35.639	35.641	36.589	38.059
BDP na prebivalca, v EUR (tekoče cene in tekoči tečaj)	17.120	18.437	17.295	17.286	17.364	17.428	17.860	18.551
BDP na prebivalca po kupni moči (PPS) ¹	22.100	22.700	20.500	20.700				
BDP na prebivalca po kupni moči (PPS EU 27 = 100) ¹	88	91	87	85				
Bruto nacionalni dohodek (tekoče cene in tekoči fiksni tečaj)	33.828	36.232	34.593	34.894	35.050	34.841	35.774	37.222
Bruto nacionalni razpoložljivi dohodek (tekoče cene in tekoči fiksni tečaj)	33.601	35.871	34.344	34.940	35.165	34.884	35.860	37.236
Stopnja brezposelnosti, registrirana	7,7	6,7	9,1	10,7	11,8	12,9	13,5	13,3
Stopnja brezposelnosti, anketna	4,9	4,4	5,9	7,3	8,1	8,8	9,3	9,1
Produktivnost dela (BDP na zaposlenega)	3,4	1,0	-6,3	4,0	1,6	1,4	2,4	2,5
Inflacija ² , povprečje leta	3,6	5,7	0,9	1,8	1,8	2,0	1,8	1,9
Inflacija ² , konec leta	5,6	2,1	1,8	1,9	2,0	2	1,9	2,0
MENJAVA S TUJINO – PLAČILNO-BILANČNA STATISTIKA								
Izvoz proizvodov in storitev ³ (realne stopnje rasti, v %)	13,7	2,9	-17,2	9,5	6,8	1,4	5,4	6,1
Izvoz proizvodov	13,9	0,5	-18,1	11,0	7,7	1,3	5,8	6,5
Izvoz storitev	13,2	14,3	-13,7	4,1	3,6	1,7	3,7	4,3
Uvoz proizvodov in storitev ³ (realne stopnje rasti, v %)	16,7	3,7	-19,6	7,2	4,7	-1,6	4,9	5,5
Uvoz proizvodov	16,2	3,0	-20,8	8,0	5,7	-2,0	5,0	5,6
Uvoz storitev	19,7	8,2	-12,0	2,6	-1,4	0,7	4,3	4,6
Saldo tekočega računa plačilne bilance, v mio EUR	-1646	-2574	-456	-297	-168	226	423	588
- delež v primerjavi z BDP, v %	-4,8	-6,9	-1,3	-0,8	-0,5	0,6	1,2	1,5
Bruto zunanji dolg, v mio EUR	34.783	39.234	40.294	40.699	41.444	42.382 ⁵		
- delež v primerjavi z BDP, v %	100,6	105,2	114,1	114,9	116,3			
Razmerje USD za 1 EUR	1,371	1,471	1,393	1,327	1,392	1,320	1,322	1,322
DOMAČE POVPRŠEVANJE – STATISTIKA NACIONALNIH RAČUNOV								
Zasebna potrošnja (realne stopnje rasti, v %)	6,1	3,7	-0,1	-0,7	-0,3	-1,2	0,2	1,5
- delež v BDP, v % ⁴	52,4	53,2	55,8	56,0	56,8	57,1	56,6	56,2
Državna potrošnja (realne stopnje rasti, v %)	0,6	6,1	2,9	1,5	-0,9	-3,5	-0,7	0,3
- delež v BDP, v % ⁴	17,3	18,1	20,3	20,8	20,6	19,8	19,3	19,0
Investicije v osnovna sredstva (realne stopnje rasti, v %)	13,3	7,8	-23,3	-8,3	-10,7	-1,5	4,0	3,0
- delež v BDP, v % ⁴	27,8	28,8	23,4	21,6	19,5	19,4	20,0	20,3
Vir podatkov: SURS, Banka Slovenije, Eurostat; preračuni in napovedi UMAR (Pomladanska napoved, marec 2012).								
Opombe: ¹ Merjeno v standardih kupne moči (PPS); ² Merilo inflacije je indeks cen življenjskih potrebščin;								
³ Plačilnobilančna statistika (izvoz F.O.B. uvoz F.O.B.); z izračunom realnih stopenj je izločen vpliv medvalutnih sprememb in cen na tujih trgih;								
⁴ Deleži v BDP so preračunani v tekočih cenah in fiksni tečaju 2007 (EUR=239.64); ⁵ Konec aprila 2012.								

Proizvodnja	2009	2010	2011	2010				2011				2012	2010				
				Q1	Q2	Q3	Q4	Q1	Q2	Q3	Q4		Q1	4	5	6	7
INDUSTRIJSKA PROIZVODNJA, medletna rast v %																	
Industrija B+C+D	-17.4	6.2	2.1	-0.4	10.7	7.2	7.4	8.6	3.4	0.0	-3.1	0.7	8.5	14.1	9.6	6.3	12.4
B Rudarstvo	-2.9	11.0	-8.1	-7.2	11.9	23.7	15.7	-5.6	-9.3	-9.3	-7.9	-8.9	9.4	19.0	7.4	15.9	37.4
C Predelovalne dejavnosti	-18.7	6.6	2.0	-0.1	12.0	7.3	7.1	9.1	3.6	-0.3	-3.8	0.1	9.7	15.2	11.0	7.4	13.1
D Oskrba z elektriko, plinom, paro	-6.6	1.8	5.0	-2.8	-0.5	3.6	7.0	6.9	3.8	5.1	4.0	7.8	-2.1	3.1	-2.3	-3.6	1.2
GRADBENIŠTVO², medletna rast vrednosti opravljenih gradbenih del v %																	
Gradbeništvo skupaj	-21.0	-17.0	-25.6	-18.9	-16.8	-16.4	-16.2	-25.3	-31.1	-25.4	-20.1	-17.7	-17.9	-15.5	-17.2	-17.4	-13.0
Stavbe	-22.6	-14.0	-39.7	-7.4	-12.4	-16.5	-19.2	-41.5	-46.5	-34.3	-35.9	-13.0	-13.7	-7.5	-15.8	-11.2	-17.8
Gradbeni inženirski objekti	-19.9	-18.9	-15.3	-29.3	-19.6	-16.2	-14.1	-6.3	-20.7	-20.0	-10.0	-21.3	-20.6	-20.3	-18.0	-21.0	-10.0
PROMET, mio tkm, medletna rast v %																	
Tonski km v cestnem prevozu	-9,2	7,9	3,2	19,8	10,7	9,5	-6,3	-3,2	1,5	3,6	11,7	-	-	-	-	-	-
Tonski km v železniškem prevozu	-24,2	28,2	9,7	18,8	33,9	32,2	28,2	23,3	10,8	8,5	-1,6	-	-	-	-	-	-
TRGOVINA, medletna rast v %																	
Skupni realni prihodek*	-13.0	3.6	3.1	-1.4	4.9	4.7	5.8	7.5	3.6	2.9	-0.5	0.6	3.1	4.2	7.3	2.4	5.0
Realni prihodek v trgovini na drobno	-10.6	-0.1	1.4	-4.7	0.3	2.0	1.8	3.4	0.4	2.2	0.2	2.5	-1.7	-1.0	3.6	1.8	1.0
Realni prihodek v trgovini z motornimi vozili in popravila motornih vozil	-21.7	12.1	6.6	6.3	15.4	11.8	15.0	15.8	9.9	4.4	-1.9	-2.7	14.5	16.0	15.6	3.8	16.2
Nominalni prihodek v trgovini na debelo in posredništvu pri prodaji	-21.4	1.4	5.8	-7.9	4.0	5.5	3.7	12.2	3.8	4.5	3.4	3.2	-3.4	5.0	10.8	3.1	7.9
TURIZEM, medletna rast v %, nova metodologija - prelom časovne serije podatkov v letu 2009																	
Skupaj, prenočitve	-3.4	-1.5	5.3	-0.4	-2.4	-2.2	0.4	3.1	6.6	6.6	3.1	0.7	-1.7	-3.0	-2.5	-1.7	-3.6
Domači gostje, prenočitve	2.8	-4.2	0.5	1.3	-3.0	-9.6	-0.3	0.1	0.4	0.8	0.4	-0.5	2.1	-7.2	-3.3	-9.0	-11.1
Tuji gostje, prenočitve	-8.0	0.7	9.1	-2.1	-2.0	3.2	1.0	6.5	11.3	10.2	5.5	2.0	-4.6	-0.1	-1.8	4.3	1.6
Nominalni prihodek v gostinstvu	-7.8	2.8	3.7	0.0	1.5	4.2	5.4	5.7	4.7	4.8	-0.4	-0.9	-1.4	2.3	3.6	5.6	4.8
KMETIJSTVO																	
Odkup pridelkov, v mio EUR	449,3	454,5	478,9	94,6	106,7	115,6	137,5	100,4	113,3	125,7	139,5	108,4	35,5	36,0	35,1	37,4	36,2
POSLOVNE TENDENCJE (vrednost kazalnika**)																	
Kazalnik gospodarske klime	-23	-9	-7	-12	-9	-6	-8	-7	-4	-6	-10	-12	-12	-9	-6	-5	-7
Kazalnik zaupanja																	
v predelovalnih dejavnostih	-23	-1	0	-7	0	3	0	3	4	-1	-7	-6	-2	-1	2	6	1
v gradbeništvu	-50	-57	-46	-57	-60	-56	-53	-52	-46	-44	-43	-40	-62	-58	-59	-60	-56
v storitvenih dejavnostih	-13	-3	1	-1	-5	-2	-2	1	4	3	-4	-8	-9	-4	-3	-1	-2
v trgovini na drobno	-12	7	8	-2	8	11	10	6	13	0	12	7	3	3	17	11	13
potrošnikov	-30	-25	-25	-25	-22	-27	-26	-26	-25	-25	-24	-26	-23	-23	-21	-27	-27
Vir podatkov: SURS. Opombe: ¹ Le za podjetja z dejavnostjo oskrbe z energijo; ² V raziskovanje so zajeta vsa večja gradbena podjetja, ter še nekatera negradbena podjetja, ki izvajajo gradbeno dejavnost; *Skupaj trgovina na drobno, trgovina z motornimi vozili in vzdrževanje le-teh ter trgovina na drobno z motornimi gorivi; **desezonirani podatki SURS.																	

2010				2011												2012						
9	10	11	12	1	2	3	4	5	6	7	8	9	10	11	12	1	2	3	4	5	6	
4.0	4.8	4.3	13.8	13.8	6.5	6.3	3.1	4.2	2.9	-1.2	-1.8	2.6	-2.1	0.4	-8.1	0.9	4.0	-2.2	3.6	-	-	
19.2	20.7	-2.5	39.7	-6.4	-1.2	-8.4	-4.7	-22.1	0.2	-8.5	-17.3	-1.7	-6.0	-2.5	-16.3	7.4	-10.2	-20.7	-1.5	-	-	
3.0	4.8	5.0	12.4	14.6	6.6	6.8	3.0	4.9	2.8	-1.7	-2.8	2.9	-2.7	-0.8	-8.3	0.8	2.9	-2.8	3.5	-	-	
13.6	2.2	0.6	17.4	11.0	6.3	3.6	5.7	3.2	2.4	4.4	11.8	-0.4	4.7	13.1	-4.0	1.9	16.1	5.7	5.4	-	-	
-18.7	-18.0	-17.5	-12.2	-20.9	-23.6	-29.7	-27.0	-29.3	-36.2	-27.0	-31.2	-17.5	-25.4	-9.6	-24.6	-24.4	-26.6	-5.2	-14.1	-	-	
-20.3	-17.4	-28.1	-12.4	-25.9	-41.2	-53.1	-37.9	-48.0	-52.8	-36.0	-36.7	-30.0	-33.3	-28.6	-44.5	-31.1	-31.0	27.7	-3.2	-	-	
-17.6	-18.3	-10.3	-12.1	-15.4	2.7	-5.2	-19.0	-16.6	-25.9	-21.2	-28.0	-9.7	-21.0	0.7	-7.0	-18.1	-22.8	-22.2	-20.2	-	-	
-	-	-	-	-	-	-	-	-	-	-	-	-	-	-	-	-	-	-	-	-	-	
-	-	-	-	-	-	-	-	-	-	-	-	-	-	-	-	-	-	-	-	-	-	-
6.8	4.2	9.0	4.1	8.7	9.8	3.9	3.4	6.0	1.4	0.0	6.3	2.4	0.7	-0.5	-1.8	2.6	1.0	-1.8	-3.8	-	-	
3.1	1.3	3.6	0.4	4.0	5.5	0.6	0.3	1.8	-0.9	-1.1	5.6	2.1	0.5	1.3	-1.1	4.0	3.5	-0.1	-3.5	-	-	
15.3	10.7	20.2	14.1	19.2	18.3	9.8	9.8	14.0	5.9	2.2	8.0	3.0	1.3	-3.6	-3.4	-0.1	-3.4	-4.6	-4.5	-	-	
5.6	1.1	4.8	5.3	11.2	15.4	10.4	4.2	6.2	1.1	-0.3	8.5	5.6	5.7	5.6	-0.9	8.7	3.8	-1.3	-0.1	-	-	
-0.3	2.5	-0.8	-1.2	4.9	-1.9	6.7	13.6	-4.2	10.6	4.1	7.0	9.8	1.9	7.0	1.2	0.2	-0.3	2.4	-0.9	-	-	
-7.9	-3.0	-0.5	3.2	0.1	-2.0	2.7	9.3	-3.0	-3.4	-3.7	2.1	7.3	-2.9	8.6	-3.3	-0.3	-3.3	2.8	-14.3	-	-	
4.4	7.0	-1.1	-5.4	8.6	-1.7	11.0	17.2	-5.0	21.6	9.7	10.0	11.2	5.5	5.2	5.8	0.6	4.5	1.9	9.4	-	-	
2.2	6.8	4.5	4.9	7.2	4.9	5.2	7.0	0.5	6.8	2.1	4.7	7.6	-1.5	0.2	0.5	0.4	-3.5	1.2	-0.8	-	-	
42.1	45.7	44.1	47.7	32.9	30.5	36.9	36.9	39.6	36.8	42.2	39.8	43.7	48.9	44.0	46.7	34.3	35.1	39.0	37.0	-	-	
-7	-7	-8	-9	-7	-7	-6	-4	-3	-5	-5	-7	-6	-10	-10	-11	-12	-12	-12	-16	-14	-17	
1	3	-1	-1	3	4	3	5	4	2	1	-2	-2	-8	-7	-5	-3	-6	-8	-10	-10	-12	
-51	-50	-54	-56	-55	-50	-51	-49	-44	-45	-46	-42	-43	-43	-46	-41	-42	-39	-40	-44	-43	-43	
-2	-4	-2	-1	1	-2	4	5	3	3	3	5	2	0	-3	-9	-10	-9	-4	-7	-6	-10	
10	12	8	11	7	12	0	10	16	12	-1	-11	13	12	13	10	7	8	7	9	3	6	
-27	-26	-24	-27	-26	-28	-25	-26	-25	-23	-24	-27	-23	-26	-26	-20	-26	-26	-26	-38	-33	-37	

Trg dela	2009	2010	2011	2010				2011				2012	2010			
				Q1	Q2	Q3	Q4	Q1	Q2	Q3	Q4	Q1	4	5	6	7
FORMALNO AKTIVNI (A=B+E)	944.5	935.5	934.7	935.8	937.8	933.8	934.8	936.8	937.5	931.1	933.3	926.6	938.6	937.3	937.5	934.3
FORMALNO DELOVNO AKTIVNI (B=C+D)¹	858.2	835.0	824.0	836.3	839.2	835.4	829.3	821.9	828.4	823.9	821.7	812.7	839.3	838.9	839.3	835.9
V kmetijstvu, gozdarstvu, ribištvu	37.9	33.4	38.8	31.9	34.6	34.0	33.3	38.0	40.1	38.8	38.0	35.2	34.6	34.6	34.7	34.1
V industriji in gradbeništvu	306.9	287.3	272.9	290.9	289.2	287.0	281.9	273.7	274.2	272.7	271.0	265.4	289.9	289.2	288.6	287.9
- v predelovalnih dejavnostih	199.8	188.6	184.8	190.0	189.4	188.1	186.8	184.1	184.7	184.4	186.2	184.6	189.7	189.4	189.0	188.5
- v gradbeništvu	86.8	78.5	67.8	80.9	79.6	78.6	75.0	69.7	69.3	67.9	64.4	60.5	80.1	79.5	79.3	79.1
V storitvah	513.4	514.3	512.3	513.5	515.3	514.3	514.1	510.2	514.1	512.4	512.7	512.1	514.7	515.1	516.1	514.0
- v javni upravi	51.5	52.0	51.4	51.8	52.3	52.1	51.8	51.2	51.5	51.4	51.3	50.9	52.3	52.3	52.4	52.2
- v izobraževanju, zdravstvu in socialnem varstvu	113.8	116.7	118.8	115.9	116.8	116.3	118.0	117.8	118.8	118.5	120.1	120.7	116.7	116.8	116.9	115.8
ZAPOSLENI (C)¹	767.4	747.2	729.1	750.1	751.0	747.0	740.6	728.1	731.9	728.9	727.4	720.9	750.9	750.8	751.3	748.1
V podjetjih in organizacijah	699.4	685.7	671.8	687.2	688.7	685.7	681.3	671.4	673.9	671.3	670.7	666.4	688.5	688.6	689.1	686.3
Pri fizičnih osebah	67.9	61.5	57.2	62.9	62.3	61.4	59.3	56.7	58.0	57.6	56.6	54.5	62.4	62.2	62.1	61.8
SAMOZAPOSLENI IN KMETJE (D)	90.8	87.8	94.9	86.2	88.1	88.3	88.7	93.8	96.5	95.0	94.4	91.8	88.4	88.0	88.1	87.8
REGISTRIRANI BREZPOSELNI (E)	86.4	100.5	110.7	99.4	98.6	98.4	105.5	114.9	109.1	107.2	111.6	114.0	99.3	98.4	98.2	98.4
Ženske	42.4	47.9	52.1	47.0	46.8	47.8	50.2	52.9	50.9	51.1	53.3	53.2	47.0	46.7	46.8	47.5
Mladi (do 26. leta)	13.3	13.9	12.9	14.7	13.5	12.4	15.1	14.5	12.6	11.3	13.4	12.7	14.1	13.4	13.0	12.6
Starejši od 50 let	26.2	31.4	39.0	29.6	30.3	31.1	34.5	40.1	39.1	38.7	38.2	39.2	30.1	30.3	30.5	30.9
Brez strokovne izobrazbe	34.1	37.5	39.5	38.2	37.1	36.6	38.2	41.6	39.2	38.1	39.3	41.0	37.6	37.1	36.7	36.4
Brezposelni več kot 1 leto	31.5	42.8	50.2	38.1	41.8	44.0	47.2	48.7	48.6	49.6	53.8	57.2	40.6	41.8	42.9	43.2
Prejemniki nadomestil in pomoči	27.4	30.0	36.3	31.6	29.3	29.3	29.7	39.7	36.4	34.9	34.4	37.8	29.9	29.2	28.9	29.0
STOPNJA REG. BREZP., (E/A, v %)	9.1	10.7	11.8	10.6	10.5	10.5	11.3	12.3	12.2	11.5	12.0	12.3	10.6	10.5	10.5	10.5
Moški	8.3	10.1	11.4	10.1	9.9	9.7	10.7	12.0	11.9	10.9	11.3	11.9	10.0	9.9	9.8	9.8
Ženske	10.2	11.6	12.4	11.3	11.3	11.5	12.1	12.6	12.5	12.3	12.7	12.7	11.3	11.2	11.3	11.5
TOKOVI REGISTRIRANE BREZPOSELNOSTI	30.4	13.3	2.7	2.2	-0.7	-0.3	12.1	3.9	-6.9	0.0	5.7	-1.9	0.4	-0.9	-0.2	0.2
Novi brezposelni iskalci prve zaposlitve	17.0	16.8	14.4	2.9	2.4	2.8	8.7	3.2	2.0	2.7	6.5	2.4	0.9	0.7	0.8	0.7
Izgubili delo	90.5	83.5	82.2	19.9	16.6	18.5	28.6	24.4	16.8	18.7	22.3	22.6	5.7	5.5	5.4	6.1
Brezposelni dobili delo	48.6	57.0	61.0	14.2	12.8	15.5	14.5	17.5	17.2	13.4	12.9	17.3	3.9	4.7	4.2	4.8
Drugi odlivi iz brezposelnosti (neto)	28.5	29.9	32.8	6.3	6.9	6.0	10.7	6.2	8.5	8.0	10.2	9.6	2.4	2.4	2.1	1.8
Potrebe po delavcih²	161.3	174.6	194.5	37.9	44.3	45.9	46.5	45.5	52.9	52.3	43.8	44.9	14.5	13.7	16.1	15.2
Od teh za določen čas, v %	78.1	80.7	81.7	78.9	81.2	82.2	80.0	81.5	81.0	82.8	81.4	82.9	82.2	81.8	79.8	81.1
DELOVNA DOVOLJENJA ZA TUJCE za določen čas	54.9	41.6	35.6	44.1	42.1	40.7	39.4	38.0	35.5	34.7	34.3	34.2	42.9	42.1	41.4	40.7
Od vseh formalno aktivnih, v %	5.8	4.4	3.8	4.7	4.5	4.4	4.2	4.1	3.8	3.7	3.7	3.7	4.6	4.5	4.4	4.4
NOVE ZAPOSLOTITVE	111.4	104.1	118.3	23.6	25.1	27.9	27.5	27.3	27.3	26.3	37.4	30.8	8.9	7.8	8.4	8.2

Viri podatkov: SURS, ZRSZ, ZPIZ. Opombe: ¹Z januarjem 2005 je SURS prešel na novo metodologijo ugotavljanja formalno delovno aktivnega prebivalstva. Novi vir podatkov za zaposlene in samozaposlene razen kmetov je Statistični register delovno aktivnega prebivalstva (SRDAP), podatki o kmetih pa so napovedani s pomočjo ARIMA modela na osnovi četrletnih podatkov o kmetih iz Ankete o delovni sili; ²Po ZRSZ.

2010					2011												2012			
8	9	10	11	12	1	2	3	4	5	6	7	8	9	10	11	12	1	2	3	4
933.0	934.1	938.2	937.2	929.0	936.0	937.3	937.1	938.4	937.7	936.3	931.7	930.0	931.5	935.3	934.5	930.1	927.5	927.1	925.4	926.0
834.0	836.2	835.5	833.4	819.0	820.9	821.7	823.1	826.9	829.0	829.2	824.2	823.0	824.5	824.4	823.4	817.3	811.6	812.0	814.5	816.9
34.0	34.0	33.3	33.3	33.1	38.0	38.0	38.1	40.1	40.1	40.1	38.9	38.8	38.8	38.1	38.1	37.9	35.2	35.1	35.3	37.7
286.5	286.6	285.8	283.9	276.0	274.4	273.6	273.1	273.5	274.7	274.4	272.6	272.8	272.7	273.5	272.1	267.4	265.4	264.7	266.1	266.6
187.7	188.1	188.4	187.9	184.1	183.9	184.3	184.3	184.3	185.1	184.6	183.8	184.0	185.2	186.8	186.6	185.1	184.6	184.6	184.6	184.4
78.6	78.2	77.1	75.8	72.1	70.7	69.5	68.9	69.1	69.4	69.4	68.4	68.4	67.0	66.2	65.0	62.1	60.7	59.9	61.0	61.7
513.4	515.7	516.4	516.1	509.9	508.5	510.1	511.9	513.3	514.3	514.7	512.7	511.4	513.1	512.8	513.2	512.0	510.9	512.2	513.1	512.6
52.1	52.1	52.0	52.0	51.5	51.2	51.2	51.2	51.5	51.6	51.6	51.4	51.5	51.2	51.3	51.4	51.2	50.8	50.9	50.9	51.1
115.6	117.5	117.9	118.5	117.7	117.3	117.8	118.3	118.6	118.9	119.0	118.2	118.1	119.3	119.8	120.2	120.3	119.9	120.8	121.5	121.6
745.7	747.3	746.8	744.6	730.5	727.3	727.8	729.0	730.5	732.5	732.6	729.0	728.1	729.7	730.1	729.0	723.0	719.6	720.3	722.7	723.0
684.4	686.4	686.2	684.8	673.0	670.7	671.3	672.1	672.9	674.3	674.4	671.1	670.5	672.2	672.7	671.9	667.6	665.2	666.1	667.9	667.7
61.3	61.0	60.5	59.8	57.6	56.6	56.6	56.9	57.6	58.2	58.2	57.9	57.5	57.4	57.4	57.0	55.5	54.5	54.2	54.8	55.3
88.3	88.9	88.8	88.8	88.5	93.5	93.8	94.1	96.4	96.5	96.6	95.1	95.0	94.8	94.3	94.5	94.3	91.9	91.8	91.8	93.9
99.0	97.9	102.7	103.8	110.0	115.1	115.6	113.9	111.6	108.6	107.1	107.6	107.0	107.0	110.9	111.1	112.8	116.0	115.0	110.9	106.8
48.1	47.7	49.8	49.5	51.2	53.2	53.2	52.4	51.8	50.7	50.2	50.9	51.0	51.3	53.5	53.4	53.2	54.2	53.4	52.0	51.7
12.5	12.2	15.7	15.1	14.4	14.7	14.7	14.1	13.4	12.5	11.9	11.5	11.1	11.2	13.6	13.5	13.2	13.2	12.9	12.0	11.4
31.1	31.3	31.7	33.0	38.9	40.2	40.2	39.9	39.4	39.1	38.8	38.9	38.8	38.4	38.2	37.9	38.4	39.6	39.4	38.6	38.5
36.6	36.7	37.2	37.5	39.9	41.6	41.9	41.2	40.1	39.1	38.4	38.1	37.9	38.3	38.7	39.0	40.1	41.4	41.6	40.0	40.0
44.1	44.6	46.7	47.5	47.4	48.6	49.0	48.7	48.8	48.6	48.5	48.8	49.6	50.4	51.8	52.9	56.7	58.0	57.3	56.3	55.4
29.4	29.4	28.2	29.7	31.2	39.2	40.2	39.8	37.5	36.4	35.3	35.2	35.1	34.4	33.9	33.7	35.5	38.5	38.3	36.7	34.2
10.6	10.5	10.9	11.1	11.8	12.3	12.3	12.2	11.9	11.6	11.4	11.5	11.5	11.5	11.9	11.9	12.1	12.5	12.4	12.0	11.8
9.8	9.7	10.1	10.4	11.4	12.0	12.0	11.9	11.5	11.2	11.0	11.0	10.9	10.8	11.1	11.2	11.6	12.1	12.1	11.6	11.3
11.6	11.5	12.0	11.9	12.4	12.7	12.7	12.5	12.3	12.1	12.0	12.2	12.3	12.3	12.7	12.7	12.7	13.0	12.8	12.5	12.4
0.6	-1.1	4.8	1.1	6.2	5.1	0.5	-1.7	-2.4	-2.9	-1.6	0.5	-0.6	0.1	3.9	0.2	1.7	3.2	-0.9	-4.2	-1.8
0.8	1.4	6.3	1.4	0.9	1.3	1.0	0.9	0.7	0.7	0.7	0.6	0.7	1.4	4.4	1.3	0.8	0.8	0.7	0.8	0.7
5.7	6.7	7.1	8.2	13.2	11.8	6.0	6.6	5.4	5.6	5.7	6.4	5.7	6.6	6.9	7.1	8.2	10.6	6.1	5.9	6.5
4.0	6.8	4.8	4.9	4.7	5.8	4.9	6.8	6.0	6.3	4.9	4.0	4.1	5.4	4.4	4.5	4.0	5.0	5.2	7.1	5.5
1.8	2.4	3.8	3.6	3.3	2.2	1.6	2.4	2.5	3.0	3.0	2.6	2.9	2.5	3.1	3.8	3.3	3.3	2.6	3.7	3.5
14.9	15.8	17.4	14.7	14.3	15.2	14.3	16.0	15.7	17.8	19.3	15.5	17.2	19.5	15.8	14.3	13.6	15.6	13.1	16.2	14.0
83.0	82.6	81.4	80.4	78.1	80.9	81.7	81.8	81.5	82.1	79.3	80.9	83.5	83.9	84.0	81.6	78.5	80.3	82.7	85.7	83.3
40.8	40.7	40.2	39.4	38.5	38.3	38.1	37.7	37.4	34.6	34.5	34.5	34.7	34.9	34.5	34.3	34.2	34.2	34.2	34.2	34.7
4.4	4.4	4.3	4.2	4.1	4.1	4.1	4.0	4.0	3.7	3.7	3.7	3.7	3.7	3.7	3.7	3.7	3.7	3.7	3.7	3.7
6.6	13.0	10.9	8.8	7.8	10.0	7.6	9.6	9.4	9.2	8.7	7.6	6.5	12.3	11.9	12.6	12.8	11.8	8.4	10.6	10.0

Plače in indikatorji konkurenčnosti	2009	2010	2011	2010				2011				2012	2010		
				Q1	Q2	Q3	Q4	Q1	Q2	Q3	Q4	Q1	6	7	8
BRUTO PLAČA NA ZAPOSLENEGA , nominalno, medletna rast v %															
Skupaj	3.4	3.9	2.0	3.7	4.3	4.2	3.3	3.1	2.0	1.7	1.1	1.6	4.4	4.0	5.1
A Kmetijstvo in lov, gozdarstvo, ribištvo	-0.2	5.8	3.1	3.3	5.2	7.4	6.9	7.1	4.2	1.1	0.4	0.0	5.6	7.1	8.6
B Rudarstvo	0.9	4.0	3.8	3.4	4.7	1.9	6.0	3.6	0.3	5.8	5.9	8.5	-0.8	0.8	1.8
C Predelovalne dejavnosti	0.8	9.0	3.9	10.1	10.0	8.7	6.8	5.4	3.6	3.5	3.1	3.4	9.4	8.1	11.0
D Oskrba z električno energijo, plinom in paro	3.8	3.7	2.3	4.7	2.4	3.6	4.4	1.6	5.2	3.5	-0.5	5.6	3.0	1.6	6.5
E Oskrba z vodo, ravnanje z odpadki, saniranje okolja	2.0	2.2	-0.1	2.7	3.0	2.0	1.3	-0.1	1.5	1.1	-2.7	2.1	2.0	1.6	2.9
F Gradbeništvo	1.0	4.4	2.0	2.9	5.8	4.1	5.2	5.5	1.5	0.3	0.5	-0.2	4.5	2.1	6.5
G Trgovina, vzdrževanje in popravila motornih vozil	1.9	3.7	2.8	2.6	4.1	4.3	3.9	3.2	2.6	2.3	3.0	2.1	4.1	4.0	4.5
H Promet in skladiščenje	0.7	2.0	2.7	1.1	1.2	2.5	3.1	2.3	3.0	3.9	1.6	2.2	0.5	1.8	3.4
I Gostinstvo	1.6	4.0	2.1	2.8	4.2	4.5	4.5	4.7	2.4	2.0	-0.6	-0.4	4.6	4.0	4.1
J Informacijske in komunikacijske dejavnosti	1.4	2.6	0.9	1.0	2.5	3.4	3.5	1.0	1.2	1.8	-0.2	0.3	2.1	2.9	4.3
K Finančne in zavarovalniške dejavnosti	-0.7	1.0	0.6	1.2	3.2	2.6	-2.6	2.3	2.4	0.8	-2.4	4.5	7.6	5.0	1.2
L Poslovanje z nepremičninami	1.9	3.0	2.9	2.6	5.3	2.9	1.0	4.1	2.9	3.4	1.6	1.1	8.4	4.1	3.1
M Strokovne, znanstvene in tehnične dejavnosti	2.1	1.6	-0.4	1.6	1.8	2.3	0.7	0.4	0.2	-0.6	-1.6	-0.5	2.1	1.7	3.9
N Druge raznovrstne poslovne dejavnosti	1.8	4.1	3.5	2.5	4.3	4.6	4.8	4.3	3.2	3.9	2.7	3.0	3.9	3.8	5.3
O Dejavnost javne uprave in obrambe, dejavnost obvezne socialne varnosti	5.9	-0.6	0.3	-1.9	-1.1	0.4	0.3	1.2	0.6	-0.1	-0.4	-0.2	-0.5	0.9	-0.1
P Izobraževanje	3.6	0.6	0.2	0.2	0.7	1.0	0.6	0.7	-0.1	-0.3	0.4	-0.3	1.0	0.7	1.2
Q Zdravstvo in socialno varstvo	12.0	-0.3	-0.7	-0.4	-1.0	0.3	-0.3	-0.9	-0.8	-0.5	-0.5	-0.5	-0.4	0.7	0.2
R Kulturne, razvedrilne in rekreacijske dejavnosti	3.9	0.5	-0.7	0.7	1.4	1.2	-1.2	-0.2	-1.2	-1.0	-0.3	-0.6	0.7	0.9	1.1
S Druge dejavnosti	1.3	4.2	0.9	3.2	4.9	5.5	3.3	2.7	1.5	0.6	-1.1	0.6	4.7	6.0	5.9
INDIKATORJI KONKURENČNOSTI ¹ , medletna rast v %															
Efektivni tečaj ² nominalno	1.1	-2.1	-0.1	-1.1	-2.4	-2.5	-2.4	-1.3	0.6	0.4	0.1	-0.5	-3.1	-2.4	-2.4
Realni (deflator HICP)	1.3	-1.8	-1.0	-0.9	-1.8	-2.0	-2.7	-1.8	-0.5	-1.2	-0.5	-0.9	-2.6	-1.8	-1.7
Realni (deflator ULC)	6.5	-1.7	-1.3	-0.4	-1.6	-1.8	-2.9	-2.2	-1.0	-1.2	-0.7				
USD za EUR	1.3933	1.3268	1.3917	1.3842	1.2727	1.2910	1.3593	1.3669	1.4393	1.4126	1.3480	1.3110	1.2209	1.2770	1.2894
Viri podatkov: SURS, ECB; preračuni UMAR. Opomba: ¹ Sprememba vira za serije efektivnih tečajev z aprilom 2012: novi vir ECB, pred tem lastni izračuni UMAR. ² Harmonizirani efektivni tečaj, skupina 20 držav partneric in 17 držav evrskega območja; rast vrednosti pomeni apreciacijo nacionalne valute in obratno.															

2010				2011												2012				
9	10	11	12	1	2	3	4	5	6	7	8	9	10	11	12	1	2	3	4	
3.6	2.7	4.1	3.1	3.3	4.3	1.7	1.4	2.8	2.0	1.3	2.5	1.4	1.5	1.1	0.8	2.2	2.0	0.7	1.0	
6.6	5.6	5.9	9.3	7.7	8.0	5.7	2.5	6.8	3.4	-1.5	3.8	1.1	0.2	4.1	-3.5	2.1	0.3	-2.1	-0.1	
3.1	-0.4	0.8	18.6	3.4	0.4	6.8	9.0	-5.8	-1.4	6.4	4.3	6.6	9.7	2.2	6.8	10.0	11.9	3.8	4.0	
7.0	5.1	8.3	6.8	5.6	10.1	1.0	1.9	5.2	3.8	1.8	5.2	3.4	2.8	4.6	1.8	4.5	3.8	1.9	2.7	
2.7	-3.4	13.0	1.6	-0.2	1.2	3.7	1.6	7.2	6.8	3.6	4.7	2.2	3.7	-8.1	5.6	5.5	8.0	3.6	5.2	
1.5	-1.2	3.3	1.5	-0.2	0.1	-0.2	-1.1	3.4	2.3	-1.2	3.3	1.1	2.2	-7.5	-1.3	3.1	2.8	0.5	0.4	
3.8	5.6	5.6	4.4	6.1	6.4	4.2	-0.5	1.6	3.4	-0.9	0.9	0.8	-0.5	2.3	-0.5	1.1	1.4	-3.1	-1.3	
4.3	4.2	4.5	2.9	3.8	4.3	1.5	2.2	2.4	3.3	2.0	3.2	1.7	2.4	4.3	2.4	3.3	2.2	1.0	2.9	
2.3	2.6	4.0	2.7	2.7	3.4	0.8	1.5	2.0	5.4	9.6	4.0	-1.5	3.5	0.8	0.8	3.7	0.8	2.0	1.5	
5.5	5.1	4.1	4.3	5.1	5.6	3.5	2.8	1.7	2.6	1.3	3.3	1.6	0.6	-1.9	-0.3	0.2	0.4	-1.7	-1.4	
3.1	1.1	5.9	3.3	2.1	1.4	-0.6	1.2	1.7	0.5	-0.3	2.5	3.1	1.2	-0.4	-1.3	0.1	0.2	0.5	2.3	
1.5	-4.1	-4.6	1.4	5.2	1.6	0.3	2.6	9.0	-4.0	-1.7	3.2	0.9	-0.6	-6.2	0.5	1.5	8.4	3.8	-0.4	
1.5	0.8	2.3	-0.4	3.0	2.9	6.5	2.2	4.4	2.3	2.0	4.7	3.4	1.7	1.0	2.0	2.3	2.5	-1.5	-0.1	
1.3	-0.2	1.4	0.8	1.0	0.2	0.0	0.0	0.9	-0.3	-1.2	0.2	-0.9	0.5	-2.9	-2.3	0.0	-0.5	-1.1	-0.7	
4.6	5.5	5.7	3.1	5.3	4.5	3.0	2.9	2.8	3.8	3.5	3.1	5.2	2.4	3.2	2.5	2.1	5.1	2.0	-0.2	
0.3	1.3	0.6	-0.9	0.5	1.0	2.2	0.6	0.7	0.6	0.2	0.1	-0.6	-1.3	0.2	-0.1	0.6	-0.4	-0.7	-0.7	
1.2	0.6	1.2	0.1	0.6	0.8	0.8	0.3	-0.2	-0.3	-0.4	-0.5	0.1	1.0	-0.4	0.5	0.1	-0.6	-0.5	-1.5	
0.0	0.3	0.0	-1.2	-1.4	-0.7	-0.5	-0.9	-0.8	-0.6	-0.1	-1.0	-0.5	-0.5	-0.4	-0.5	-0.5	-0.4	-0.6	-0.3	
1.5	-2.2	0.0	-1.5	-0.6	-0.3	0.3	-1.6	-2.1	0.1	-0.2	-1.2	-1.4	1.6	-1.6	-0.8	-1.3	-1.9	1.3	-0.9	
4.5	5.4	3.7	1.0	2.5	3.8	1.7	0.0	2.4	2.0	-1.0	1.6	1.1	0.0	-1.6	-1.8	2.0	-0.4	0.0	-0.6	
-2.6	-2.2	-2.4	-2.6	-2.2	-1.3	-0.4	0.2	0.6	1.0	0.2	0.5	0.4	-0.1	0.2	0.1	-0.1	-0.4	-0.9	-1.2	
-2.5	-2.3	-3.0	-2.8	-2.4	-2.0	-1.0	-0.9	-0.1	-0.5	-1.7	-1.3	-0.6	-0.5	-0.3	-0.7	-0.8	-0.6	-1.3	-1.1	
1.3067	1.3898	1.3661	1.3220	1.3360	1.3649	1.3999	1.4442	1.4349	1.4388	1.4264	1.4343	1.3770	1.3706	1.3556	1.3179	1.2905	1.3224	1.3201	1.3162	

Cene	2009	2010	2011	2010				2011				2012	2010				
				Q1	Q2	Q3	Q4	Q1	Q2	Q3	Q4		Q1	3	4	5	6
CPI, medletna rast v %	0.9	1.8	1.8	1.4	2.1	2.1	1.7	1.7	1.7	1.3	2.5	2.5	1.4	2.3	2.1	1.9	2.1
Hrana in brezalkoholne pijače	0.6	1.0	4.4	-1.4	0.7	2.6	2.0	3.9	5.0	3.7	5.1	3.9	-0.7	-0.1	0.4	1.7	2.8
Alkoholne pijače in tobak	6.7	7.2	5.7	7.1	6.5	7.3	8.1	8.1	6.3	3.7	4.9	4.2	5.9	9.9	5.1	4.5	5.2
Obleka in obutev	-0.6	-1.9	-1.6	-5.0	-1.9	-0.6	-0.4	-0.7	-2.4	-4.2	0.9	-2.2	-3.6	-0.9	-2.4	-2.3	-2.1
Stanovanje	-0.3	10.2	5.6	8.3	11.3	12.0	9.0	6.8	5.4	4.8	5.4	4.9	8.9	10.7	11.6	11.7	12.4
Stanovanjska oprema	4.0	1.4	2.7	1.3	0.8	1.3	2.1	2.7	3.9	2.4	1.7	1.2	0.6	1.0	0.7	0.8	0.5
Zdravje	4.0	2.1	1.6	-0.6	0.6	4.0	4.6	2.9	2.6	0.8	0.3	-0.2	-0.7	0.7	0.5	0.5	2.8
Prevoz	-3.0	-0.3	1.0	1.2	-0.1	-1.8	-0.5	0.8	0.5	1.1	1.7	2.6	0.9	0.8	0.4	-1.5	-1.2
Komunikacije	-4.1	1.4	1.2	0.0	1.4	1.3	2.8	2.7	1.6	2.3	-1.8	-1.2	0.4	1.0	1.5	1.6	-0.3
Rekreacija in kultura	3.0	0.4	-1.5	1.2	0.4	-0.2	0.1	-2.6	-1.0	-1.7	-0.8	2.6	0.8	0.9	0.6	-0.2	-0.6
Izobraževanje	3.4	1.6	1.7	2.0	1.9	1.6	0.8	1.7	1.6	1.9	1.4	1.1	1.8	1.8	1.9	1.9	1.9
Gostinske in nastanitvene storitve	4.4	-2.5	-6.8	1.9	1.9	-2.9	-11.0	-11.0	-10.9	-6.2	2.0	2.3	2.0	1.9	2.1	1.7	1.3
Raznovrstno blago in storitve	3.8	1.4	2.2	2.3	2.0	0.5	0.7	1.4	2.3	2.4	2.6	2.5	1.3	1.8	2.1	2.0	0.7
HICP	0.9	2.1	2.1	1.7	2.4	2.3	2.0	2.2	2.0	1.5	2.6	2.5	1.8	2.7	2.4	2.1	2.3
Osnovna inflacija - brez (sveže) hrane in energije	1.9	0.3	1.3	0.0	0.4	0.4	0.4	0.5	1.1	1.2	2.3	2.2	0.0	0.6	0.4	0.2	0.2
CENE PROIZVODOV PRI PROIZVAJALCIH, medletna rast v %																	
Skupaj	-1.3	2.1	4.5	-1.0	2.3	3.4	3.8	5.7	4.8	4.1	3.6	1.3	-0.2	1.0	2.9	3.0	3.4
Domači trg	-0.4	2.0	3.8	0.2	2.0	2.8	3.2	4.5	4.1	3.7	2.9	1.1	0.5	0.7	2.6	2.6	2.7
Tuji trg	-2.2	2.2	5.3	-2.1	2.6	4.0	4.4	6.9	5.5	4.6	4.4	1.6	-0.9	1.3	3.2	3.3	4.2
Na evrskem območju	-3.5	2.2	6.1	-2.4	2.5	4.0	4.8	8.2	6.5	5.1	4.6	0.8	-1.0	1.3	3.2	3.1	4.5
Izven evrskega območja	0.3	2.1	3.6	-1.6	2.7	3.8	3.5	4.0	3.1	3.5	3.8	3.4	-0.8	1.4	3.2	3.6	3.4
Indeks uvoznih cen	-3.3	7.4	5.4	4.0	8.8	7.8	8.9	8.9	5.5	4.5	2.9	1.9	5.4	8.3	9.4	8.7	7.6
REGULIRANE CENE¹, medletna rast v %																	
Energetika	-12.3	16.5	10.9	16.1	18.8	15.9	15.3	15.1	9.9	8.3	10.8	16.6	17.5	20.1	20.5	15.8	17.4
Naftni derivati	-12.0	17.3	11.9	21.9	20.3	13.5	14.6	15.7	10.5	9.9	11.7	16.6	22.8	22.7	22.8	15.6	15.2
Promet	0.6	1.8	1.1	2.5	2.7	1.1	1.1	1.1	1.1	1.1	1.1	0.7	2.7	2.7	2.7	2.7	1.1
Ostale regulirane cene	4.9	1.3	0.0	4.9	0.4	0.1	0.1	0.1	0.1	0.0	-0.2	6.1	4.9	1.0	0.1	0.1	0.1
Regulirane cene skupaj	-6.9	14.2	2.8	14.1	16.1	14.4	12.2	7.2	1.5	0.5	2.1	11.0	15.2	16.7	17.2	14.4	15.5
Vir podatkov: SURS, izračuni, ocene UMAR. Opomba: * V skladu z metodologijo se optimizacija izračuna osnovne inflacije opravi vsak mesec znova, zato so možne spremembe podatkov za nazaj; ¹ Sestava skupin se spreminja, podatki med posameznimi leti niso popolnoma primerljivi s predhodno objavljenimi. Trg električne energije je od 1.7.2007 liberaliziran.																	

2010					2011												2012				
8	9	10	11	12	1	2	3	4	5	6	7	8	9	10	11	12	1	2	3	4	5
2.3	2.0	1.9	1.4	1.9	1.8	1.4	1.9	1.7	2.2	1.3	0.9	0.9	2.1	2.7	2.7	2.0	2.3	2.9	2.3	2.6	2.4
2.9	2.2	1.9	1.9	2.2	3.7	4.1	3.9	4.2	6.3	4.6	2.9	3.8	4.4	5.6	4.8	4.9	3.9	3.9	4.0	4.7	4.3
8.2	8.5	8.2	8.0	8.1	7.8	8.3	8.3	6.3	6.4	6.2	5.4	2.8	3.0	4.8	4.9	4.9	4.1	3.9	4.7	5.1	5.2
-1.7	1.9	-1.1	0.0	-0.1	0.1	-0.1	-2.1	-2.8	-1.5	-3.0	-4.2	-4.9	-3.4	2.0	2.1	-1.5	-2.2	-3.5	-1.2	0.2	3.0
12.3	11.4	11.7	7.1	8.3	7.4	6.6	6.5	6.3	5.9	3.9	4.4	4.9	5.1	5.5	5.7	5.0	4.7	5.3	4.7	4.0	3.7
1.3	2.2	2.0	1.8	2.6	2.4	2.5	3.3	3.5	4.2	3.9	3.5	1.7	2.1	1.8	2.0	1.4	1.3	1.5	0.8	0.7	0.1
4.0	5.2	5.1	4.4	4.3	3.2	3.0	2.6	2.5	2.6	2.8	1.0	0.8	0.5	0.5	0.2	0.0	-0.3	-0.3	0.1	1.5	1.5
-2.0	-2.1	-0.6	-1.2	0.3	0.7	1.0	0.7	0.4	0.7	0.4	0.1	1.1	2.0	1.9	1.9	1.4	2.0	2.5	3.3	4.1	2.8
0.7	3.5	2.5	2.8	3.2	1.4	3.3	3.3	2.3	1.9	0.5	3.4	2.5	0.9	-1.8	-0.3	-3.3	-0.1	-1.2	-2.4	-2.6	-3.2
-0.3	0.3	0.1	-0.1	0.4	-0.9	-6.5	-0.4	-0.5	-1.1	-1.3	-1.8	-2.0	-1.2	-0.3	-0.9	-1.2	0.8	6.8	0.4	0.9	1.2
1.9	0.9	0.4	1.3	0.7	1.7	1.8	1.7	1.7	1.6	1.6	1.6	1.6	2.5	1.8	0.9	1.6	1.0	1.1	1.2	1.3	1.3
1.2	-11.2	-10.9	-11.0	-11.1	-11.1	-11.1	-10.9	-11.2	-10.9	-10.5	-10.2	-9.8	2.7	2.0	2.0	2.2	2.5	2.4	2.1	2.8	2.6
0.4	0.4	0.9	0.6	0.6	0.8	1.2	2.3	2.5	2.4	2.2	2.2	2.3	2.7	2.4	2.5	2.8	2.9	2.7	1.9	1.9	1.1
2.4	2.1	2.1	1.6	2.2	2.3	2.0	2.4	2.0	2.4	1.6	1.1	1.2	2.3	2.9	2.8	2.1	2.3	2.8	2.4	2.9	2.4
0.5	0.6	0.5	0.2	0.6	0.4	0.2	1.0	1.0	1.3	1.1	1.0	0.8	1.9	2.3	2.5	2.1	2.4	2.6	1.6	1.9	1.9
3.5	3.2	3.5	3.8	4.2	5.2	5.9	6.0	5.7	4.2	4.4	4.1	4.2	4.1	3.7	3.6	3.6	2.4	0.8	0.7	0.7	1.0
2.9	2.8	3.1	3.2	3.5	4.0	4.8	4.8	5.0	3.6	3.7	3.7	3.8	3.6	3.1	2.9	2.6	1.9	0.7	0.6	0.7	1.3
4.1	3.6	3.9	4.5	4.9	6.4	7.1	7.2	6.4	4.9	5.1	4.6	4.6	4.6	4.3	4.3	4.5	3.0	0.9	0.8	0.8	0.8
4.1	3.4	4.1	4.8	5.6	7.5	8.6	8.6	7.9	5.8	5.8	4.8	5.2	5.2	4.4	4.7	4.7	2.8	-0.1	-0.2	0.0	0.4
4.1	4.0	3.2	3.6	3.6	4.0	3.6	4.2	3.0	2.8	3.6	4.1	3.2	3.2	4.1	3.5	4.0	3.5	3.3	3.4	2.8	1.7
7.9	7.7	7.6	8.9	10.3	10.4	8.5	7.9	6.3	5.4	5.0	4.5	4.8	4.3	4.1	3.0	1.8	0.9	2.1	2.8	2.0	1.2
15.6	14.6	18.2	12.2	15.7	15.5	15.6	14.3	12.0	9.7	7.9	6.3	9.1	9.6	10.8	11.9	9.7	10.2	15.4	24.0	35.8	46.8
13.2	12.1	16.6	11.6	15.6	15.8	16.3	15.2	12.7	10.2	8.7	7.7	10.8	11.3	12.3	12.7	10.3	10.5	15.3	23.9	36.3	47.4
1.1	1.1	1.1	1.1	1.1	1.1	1.1	1.1	1.1	1.1	1.1	1.1	1.1	1.1	1.1	1.1	1.1	1.1	1.1	0.0	0.0	0.0
0.1	0.1	0.1	0.1	0.1	0.1	0.1	0.1	0.1	0.1	0.0	0.0	0.0	0.0	-0.2	-0.2	-0.2	2.9	6.0	9.3	12.6	16.1
14.3	13.5	15.9	9.2	11.8	11.8	5.4	4.5	3.0	1.5	0.1	-1.0	1.1	1.4	2.2	2.9	1.3	2.0	12.4	18.9	27.5	35.5

Plačilna bilanca	2009	2010	2011	2010				2011				2012	2010			
				Q1	Q2	Q3	Q4	Q1	Q2	Q3	Q4	Q1	4	5	6	7
PLAČILNA BILANCA, mio EUR																
Tekoči račun	-246	-209	2	20	-107	-61	-62	55	73	-91	-36	-77	-14	-92	-1	-11
Blago ¹	-498	-997	-1,043	-141	-225	-185	-447	-227	-219	-214	-383	-237	-79	-132	-14	-26
Izvoz	16,410	18,762	21,265	4,290	4,778	4,732	4,962	5,179	5,486	5,245	5,354	5,247	1,499	1,593	1,686	1,636
Uvoz	16,908	19,759	22,308	4,431	5,003	4,917	5,409	5,406	5,705	5,458	5,738	5,484	1,578	1,725	1,700	1,662
Storitve	1,165	1,285	1,443	289	341	341	314	316	399	358	370	379	118	112	112	87
Izvoz	4,347	4,616	4,839	979	1,120	1,343	1,174	1,052	1,186	1,381	1,219	1,103	372	363	386	461
Uvoz	3,182	3,331	3,396	690	779	1,002	860	736	787	1,023	849	723	254	251	274	374
Dohodki	-754	-599	-550	-75	-182	-226	-116	-85	-143	-238	-84	-202	-36	-47	-99	-98
Prejemki	666	574	918	107	167	140	160	204	237	220	257	151	48	63	55	56
Izdatki	1,420	1,173	1,469	183	349	366	276	289	380	459	341	353	84	110	154	154
Tekoči transferi	-159	102	153	-52	-41	8	188	52	36	3	61	-17	-18	-25	1	26
Prejemki	959	1,203	1,373	263	219	273	448	378	320	311	364	334	56	83	80	117
Izdatki	1,119	1,100	1,220	315	260	265	260	326	284	308	302	351	74	107	79	91
Kapitalski in finančni račun	175	535	-452	15	291	230	-2	48	-244	-84	-172	170	100	20	171	156
Kapitalski račun	14	53	-102	55	11	24	-37	-7	-6	-8	-82	6	5	0	7	-5
Finančni račun	161	482	-350	-40	280	206	35	55	-239	-77	-89	163	95	21	164	161
Neposredne naložbe	-657	431	638	-109	100	82	358	-9	240	246	160	212	-18	28	89	98
Domače v tujini	-187	160	-81	-26	86	46	54	-15	31	55	-152	2	-2	38	50	17
Tuje v Sloveniji	-470	271	719	-83	14	36	304	6	209	191	313	210	-16	-10	40	81
Naložbe v vrednostne papirje	4,628	1,956	1,838	1,105	509	-51	392	2,592	-300	-440	-15	-936	609	-201	101	78
Finančni derivativi	-2	-117	-136	-22	-65	-14	-15	-80	-15	-24	-18	1	-11	-21	-33	-5
Ostale naložbe	-3,976	-1,806	-2,762	-1,075	-214	171	-689	-2,457	-177	108	-236	848	-517	273	30	-7
Terjatve	-267	783	-1,461	243	-591	536	594	-1,525	-159	-349	572	-1,452	-23	-629	60	699
Komerčni krediti	416	-174	-47	-223	-213	30	232	-322	-88	44	319	-350	-37	-88	-87	-6
Posojila	-1	203	-52	-348	510	21	20	-99	-22	48	22	5	415	25	70	127
Gotovina, vloge	-603	672	-1,315	817	-883	391	346	-1,109	-48	-408	250	-1,116	-408	-552	77	569
Ostale terjatve	-80	81	-46	-2	-6	94	-4	5	0	-33	-18	10	7	-13	0	9
Obveznosti	-3,708	-2,589	-1,301	-1,319	378	-365	-1,283	-932	-18	457	-808	2,300	-494	902	-30	-706
Komerčni krediti	-452	362	94	91	262	-63	72	199	-18	-85	-3	169	54	126	82	-31
Posojila	-2,911	-986	-1,235	-403	-189	-8	-385	-388	-298	203	-753	-147	-279	328	-238	-40
Vloge	-318	-1,954	-169	-1,079	358	-305	-928	-787	334	340	-57	2,288	-206	455	109	-607
Ostale obveznosti	-27	-11	9	72	-54	12	-42	42	-36	0	3	-10	-63	-8	17	-28
Mednarodne denarne rezerve ²	167	19	72	62	-50	18	-11	9	12	33	19	39	32	-60	-23	-3
Statistična napaka	71	-326	450	-35	-184	-170	64	-104	171	175	207	-93	-86	72	-170	-145
IZVOZ IN UVOZ PO NAMENU PORABE PROIZVODOV, v mio EUR																
Izvoz investicijskega blaga	1,788	1,834	1,999	406	461	450	516	446	517	506	530	462	144	158	159	164
Blaga za vmesno porabo	8,117	10,044	11,906	2,249	2,559	2,574	2,662	2,904	3,097	3,001	2,904	2,990	809	861	889	888
Blaga za široko porabo	6,189	6,550	6,909	1,555	1,674	1,627	1,694	1,737	1,757	1,622	1,792	1,656	519	546	609	555
Uvoz investicijskega blaga	2,295	2,323	2,504	456	616	579	671	563	616	589	736	551	215	220	182	181
Blaga za vmesno porabo	9,839	12,210	14,010	2,729	3,083	3,059	3,339	3,500	3,588	3,452	3,471	3,574	962	1,074	1,048	1,048
Blaga za široko porabo	5,021	5,522	5,938	1,303	1,367	1,360	1,493	1,390	1,526	1,501	1,522	1,409	434	467	467	454
Vira podatkov: BS, SURS. Opombe: ¹ Izvoz in uvoz sta prikazana po F.O.B. in vključujeta prilagoditev za uvoz in izvoz blaga po ITRS ter po poročilih prostocarninskih prodajal; ² Rezerve BS.																

2010					2011												2012			
8	9	10	11	12	1	2	3	4	5	6	7	8	9	10	11	12	1	2	3	4
-55	6	-40	-40	18	37	-54	73	49	-94	117	26	-127	10	70	2	-107	-64	-140	127	79
-111	-48	-134	-128	-186	-47	-91	-89	-73	-162	16	20	-137	-97	-51	-108	-224	-110	-66	-62	7
1,329	1,767	1,695	1,742	1,525	1,582	1,655	1,942	1,747	1,882	1,857	1,782	1,534	1,929	1,830	1,901	1,622	1,617	1,690	1,940	1,761
1,440	1,815	1,829	1,869	1,711	1,628	1,746	2,031	1,820	2,043	1,842	1,762	1,671	2,025	1,882	2,010	1,846	1,726	1,756	2,001	1,754
113	141	131	87	96	110	83	122	145	122	132	81	122	155	151	125	94	137	92	151	149
447	436	392	356	425	341	317	394	400	381	406	459	459	463	416	382	421	370	320	413	399
333	295	262	269	329	231	234	271	255	258	274	378	337	308	265	257	327	233	227	263	251
-64	-63	-36	-44	-37	-26	-31	-28	-49	-55	-39	-94	-89	-56	-31	-39	-14	-70	-68	-64	-56
43	41	44	43	72	57	58	89	68	82	87	74	65	82	80	77	99	50	48	53	58
107	105	80	87	109	83	89	117	117	137	126	167	154	138	111	116	114	121	116	117	114
6	-24	-2	45	144	-1	-15	68	27	0	9	19	-23	7	0	24	37	-20	-98	102	-20
89	68	90	125	233	85	131	162	115	105	99	117	71	123	94	115	155	68	63	203	88
82	91	92	80	89	86	146	95	88	105	91	98	95	115	93	91	118	88	161	101	109
-27	101	86	-223	135	-167	54	162	18	60	-322	55	-48	-92	-297	-60	185	91	210	-131	-121
-1	30	18	6	-61	-9	1	1	-2	0	-4	-7	-4	3	-2	9	-89	-6	9	3	26
-26	71	68	-229	197	-158	52	161	20	60	-318	62	-44	-95	-295	-68	274	97	201	-135	-147
44	-60	83	230	46	-117	-29	136	89	111	39	65	69	113	-82	-50	292	-26	111	127	-75
34	-5	1	53	0	-57	22	20	-9	14	26	-44	41	57	-77	4	-79	-31	7	27	-16
10	-55	81	177	46	-60	-51	116	98	98	13	109	27	55	-6	-53	372	5	104	100	-60
-29	-101	71	183	139	1,136	-206	1,662	-361	288	-226	72	-64	-448	225	-179	-61	211	-820	-328	110
-4	-5	-8	-4	-4	-29	-31	-20	-5	-5	-5	-4	-4	-16	-2	-8	-8	-4	7	-2	-2
-33	211	-96	-622	29	-1,159	301	-1,599	283	-335	-125	-59	-59	227	-421	125	61	-17	845	20	-179
-201	38	-166	-632	1,392	-1,040	352	-836	78	-87	-150	-498	-17	166	-361	301	632	-604	108	-955	-376
195	-158	-101	-77	410	-218	29	-133	-83	31	-36	-39	202	-118	-135	42	412	-87	-87	-177	22
18	-124	-33	-3	56	-50	5	-54	12	-17	-18	-20	27	41	-48	23	46	22	129	-146	-138
-487	309	-19	-547	912	-763	325	-671	138	-97	-89	-424	-228	244	-187	234	203	-536	48	-628	-265
73	12	-13	-5	14	-9	-7	21	10	-3	-7	-14	-18	-1	9	3	-29	-3	17	-4	4
168	173	70	10	-1,363	-118	-51	-763	205	-248	25	439	-42	61	-60	-177	-572	588	737	975	196
-182	149	134	62	-124	-42	60	181	143	4	-165	-10	-263	188	-24	137	-116	-81	152	99	-11
-21	53	-240	242	-388	-109	-88	-190	-214	-226	142	240	-41	5	-201	-429	-122	65	-211	0	84
348	-46	180	-288	-820	3	-8	-781	274	-26	86	202	237	-99	158	103	-319	550	833	905	114
23	17	-5	-7	-30	31	-15	27	2	0	-38	7	25	-33	7	12	-15	54	-36	-28	10
-4	25	19	-16	-13	10	17	-18	13	1	-2	-12	15	29	-15	44	-10	-68	59	48	0
82	-107	-45	262	-153	131	0	-235	-67	34	205	-82	175	82	227	58	-78	-27	-70	5	42
125	161	167	171	178	127	142	177	156	183	178	178	154	173	171	177	181	142	153	168	n.p.
719	966	930	941	792	904	929	1,070	996	1,060	1,042	1,005	903	1,093	1,026	1,052	826	938	974	1,078	n.p.
459	613	570	601	523	522	553	663	560	599	599	559	439	624	594	629	570	492	521	643	n.p.
150	248	191	229	252	151	174	238	185	227	205	204	166	219	203	226	307	174	155	222	n.p.
895	1,115	1,162	1,138	1,039	1,051	1,130	1,319	1,153	1,265	1,170	1,119	1,059	1,275	1,203	1,254	1,014	1,145	1,166	1,262	n.p.
422	483	502	542	449	424	455	511	477	557	491	475	474	552	504	536	482	437	452	519	n.p.

Denarna gibanja in obrestne mere	2009	2010	2011	2010										
				1	2	3	4	5	6	7	8	9	10	11
IZBRANE TERJATVE DRUGIH MONETARNIH FINANČNIH INSTITUCIJ DO DOMAČIH SEKTORJEV, stanje konec meseca, v mrd SIT; od 1.1.2007 v mio EUR														
BS do centralne države	160	138	102	176	177	140	140	142	141	140	142	140	139	139
Centralna država (S.1311)	3.497	3.419	4.299	3,334	3,382	2,884	2,897	3,001	3,120	3,130	3,326	3,422	3,447	3,453
Ostali državni sektor (S.1312,1313,1314)	376	526	584	390	395	390	392	395	401	415	421	417	434	497
Gospodinjstva (S.14, 15)	8.413	9.282	9.454	8,452	8,480	8,601	8,647	8,701	8,897	8,928	9,062	9,119	9,149	9,225
Nefinančne družbe (s.11)	21.704	21.646	20.867	21,792	21,896	21,950	22,062	21,997	22,015	22,024	21,815	21,862	21,848	21,790
Nedearne finančne institucije (S.123, 124, 125)	2.680	2.497	2.226	2,684	2,669	2,620	2,606	2,558	2,525	2,524	2,502	2,488	2,496	2,497
Denarni sektor (S.121, 122)	5.302	5.811	5.445	6,141	5,093	5,057	5,555	5,638	6,120	5,445	5,315	5,399	5,079	5,688
Terjatve do domačih sektorjev SKUPAJ														
V domači valuti	34.731	35.994	35.692	35,678	34,817	34,893	35,430	35,620	35,929	35,495	35,381	35,616	35,430	35,931
V tuji valuti	1.895	1.843	1.536	1,904	1,894	1,887	1,859	1,852	1,915	1,860	1,884	1,828	1,742	1,777
Vrednostni papirji skupaj	5.345	5.345	5.647	5,211	5,204	4,723	4,871	4,819	5,234	5,112	5,175	5,263	5,282	5,444
IZBRANE OBVEZNOSTI DRUGIH MONETARNIH FINANČNIH INSTITUCIJ DO DOMAČIH SEKTORJEV, stanje konec meseca, v mrd SIT; od 1.1.2007 v mio EUR														
Vloge v domači valuti skupaj	27.965	26.767	28.420	28,953	28,198	27,716	27,949	28,085	27,929	27,079	27,358	26,819	26,696	27,486
Čez noč	7.200	8.155	8.245	7,949	7,139	7,396	7,351	7,732	7,976	7,936	8,041	8,031	7,926	8,119
Vežane vloge – kratkoročne	10.408	8.193	7.868	10,385	10,137	9,233	9,006	8,674	8,377	8,574	8,621	8,096	8,100	8,256
Vežane vloge – dolgoročne	9.788	10.337	12.248	10,042	10,390	10,583	11,067	11,196	11,401	10,413	10,529	10,532	10,587	11,003
Kratkoročne vloge na odpoklic	569	82	59	577	532	504	525	483	175	156	167	160	83	108
Vloge v tuji valuti skupaj	434	463	579	426	438	436	450	496	705	462	491	462	456	471
Čez noč	238	285	386	240	241	250	270	299	513	280	307	277	286	291
Vežane vloge – kratkoročne	141	121	133	133	137	127	121	130	129	122	121	125	113	118
Vežane vloge – dolgoročne	45	55	59	48	52	55	55	59	61	58	60	57	55	59
Kratkoročne vloge na odpoklic	10	2	1	5	8	4	4	8	2	2	3	3	2	3
OBRETNOSTNE MERE MONETARNIH FINANČNIH INSTITUCIJ, v %														
Nove vloge v domači valuti														
Gospodinjstva														
Vloge čez noč	0,28	0,21	0,22	0,22	0,22	0,22	0,22	0,21	0,22	0,19	0,19	0,19	0,20	0,20
Vežane vloge do 1 leta	2,51	1,81	2,15	1,91	1,75	1,69	1,66	1,72	1,83	1,87	1,82	1,85	1,86	1,88
Nova posojila gospodinjstvom v domači valuti														
Stanovanjska posojila, fiksna OM nad 5 do 10 let	6,43	5,53	5,46	6,11	6,08	5,33	5,80	5,38	5,42	5,12	5,33	5,17	5,50	5,43
Nova posojila nefinančnim družbam v domači valuti														
Posojilo nad 1 mio EUR, fiksna OM nad 1 do 5 let	6,28	5,76	5,72	6,15	6,31	5,64	5,98	6,03	5,61	5,40	5,84	4,98	5,72	6,00
OBRETNOSTNE MERE EVROPSKE CENTRALNE BANKE, v %														
Operacije glavnega refinanciranja	1,23	1,00	1,25	1,00	1,00	1,00	1,00	1,00	1,00	1,00	1,00	1,00	1,00	1,00
MEDBANČNE OBRETNOSTNE MERE														
EVRIBOR														
3-mesečni	1,23	0,81	1,39	0,68	0,66	0,64	0,64	0,69	0,73	0,85	0,90	0,88	1,00	1,04
6-mesečni	1,44	1,08	1,64	0,98	0,97	0,95	0,96	0,98	1,01	1,10	1,15	1,14	1,22	1,27
LIBOR za CHF														
3-mesečni	0,37	0,19	0,12	0,25	0,25	0,25	0,24	0,19	0,10	0,13	0,16	0,17	0,17	0,17
6-mesečni	0,50	0,27	0,18	0,34	0,33	0,33	0,33	0,28	0,20	0,22	0,23	0,24	0,24	0,24

Vir podatkov: BS, EUROSTAT, BBA- British Bankers' Association.

2010	2011												2012				
12	1	2	3	4	5	6	7	8	9	10	11	12	1	2	3	4	5
138	132	101	99	76	76	76	76	76	77	76	83	102	111	119	182	169	188
3,419	3,332	3,326	3,409	3,319	3,327	3,282	3,276	3,328	3,355	3,387	3,436	4,299	4,465	4,580	4,801	4,752	4,796
526	538	536	541	532	530	533	534	536	535	541	554	584	588	589	588	591	580
9,282	9,226	9,233	9,276	9,304	9,383	9,425	9,507	9,490	9,468	9,481	9,467	9,454	9,421	9,391	9,412	9,380	9,380
21,646	21,793	21,775	21,772	21,782	21,714	21,725	21,656	21,537	21,369	21,444	21,434	20,867	20,966	20,886	20,920	20,922	20,843
2,497	2,454	2,402	2,372	2,350	2,341	2,325	2,323	2,292	2,298	2,286	2,277	2,226	2,207	2,231	2,324	2,320	2,300
5,811	5,674	5,740	6,504	5,179	5,275	5,259	5,224	5,422	5,375	5,491	5,224	5,445	5,111	4,846	5,631	5,527	5,613
35,994	35,993	36,008	36,712	35,736	35,811	35,836	35,720	35,854	35,763	35,970	35,784	35,692	35,407	35,334	36,103	35,955	35,979
1,843	1,760	1,739	1,691	1,689	1,751	1,724	1,794	1,705	1,628	1,586	1,557	1,536	1,529	1,505	1,492	1,472	1,458
5,345	5,265	5,266	5,470	5,043	5,008	4,990	5,007	5,046	5,008	5,075	5,052	5,647	5,823	5,684	6,081	6,066	6,076
26,767	27,630	27,235	28,129	27,080	27,205	27,384	27,392	27,423	27,337	27,631	27,376	28,420	28,359	27,926	30,197	30,165	30,208
8,155	8,245	8,179	8,799	8,206	8,237	8,259	8,303	8,241	8,236	8,058	8,436	8,245	8,399	8,195	8,177	8,404	8,375
8,193	8,816	8,483	8,724	8,477	8,614	8,615	8,471	8,468	8,369	8,372	7,791	7,868	7,688	7,468	7,553	7,362	7,441
10,337	10,496	10,550	10,583	10,375	10,324	10,470	10,567	10,662	10,683	11,148	11,089	12,248	12,180	12,171	14,395	14,319	14,309
82	73	23	23	22	30	40	51	52	49	53	60	59	92	92	72	80	83
463	452	453	449	444	459	464	488	476	486	494	538	579	570	564	577	568	559
285	282	287	284	286	295	304	317	305	320	329	365	386	391	384	384	385	381
121	115	116	113	107	111	107	113	108	109	109	114	133	117	120	132	124	116
55	53	49	51	50	52	52	57	62	57	55	58	59	61	59	60	58	61
2	2	1	1	1	1	1	1	1	0	1	1	1	1	1	1	1	1
0.20	0.21	0.21	0.21	0.21	0.21	0.21	0.23	0.23	0.24	0.24	0.26	0.24	0.24	0.24	0.24	0.22	-
1.94	2.04	1.98	2.04	2.08	2.15	2.20	2.20	2.18	2.17	2.24	2.27	2.28	2.39	2.35	2.38	2.38	-
5.65	5.85	5.17	5.45	5.51	5.42	5.52	5.39	5.49	5.45	5.50	5.43	5.27	5.37	5.40	5.46	5.36	-
5.44	5.83	5.45	5.40	5.25	5.82	5.97	6.17	6.48	5.91	4.25	5.20	6.51	3.79	3.00	6.04	5.81	-
1.00	1.00	1.00	1.00	1.25	1.25	1.25	1.50	1.50	1.50	1.50	1.25	1.00	1.00	1.00	1.00	1.00	1.00
1.02	1.02	1.09	1.18	1.32	1.42	1.49	1.60	1.55	1.54	1.58	1.48	1.43	1.22	1.05	0.86	0.74	0.68
1.25	1.25	1.35	1.48	1.62	1.71	1.75	1.82	1.75	1.74	1.78	1.71	1.67	1.50	1.35	1.16	1.04	0.97
0.17	0.17	0.17	0.18	0.18	0.18	0.18	0.18	0.06	0.01	0.04	0.05	0.05	0.06	0.08	0.10	0.11	-
0.24	0.24	0.24	0.25	0.26	0.25	0.24	0.24	0.12	0.05	0.08	0.09	0.10	0.11	0.14	0.16	0.18	-

Javne finance	2009	2010	2011	2010				2011				2012	2010			
				Q1	Q2	Q3	Q4	Q1	Q2	Q3	Q4	Q1	5	6	7	8
KONSOLIDIRANA BILANCA JAVNEGA FINANCIRANJA PO METODOLIGIJI GFS – IMF																
JAVNOFINANČNI PRIHODKI, mio EUR																
PRIHODKI SKUPAJ	14,408.0	14,794.0	14,982.3	3,310.2	3,477.0	3,649.9	4,356.8	3,600.7	3,826.7	3,538.4	4,016.5	3,617.9	1,146.4	1,247.5	1,183.6	1,286.2
Tekoči prihodki	13,639.5	13,771.5	14,037.9	3,157.4	3,366.8	3,462.4	3,784.8	3,364.6	3,638.6	3,319.1	3,715.6	3,410.4	1,113.2	1,191.5	1,110.0	1,232.7
Davčni prihodki	12,955.4	12,848.4	13,209.2	2,983.4	3,189.2	3,186.0	3,489.9	3,155.9	3,451.0	3,129.7	3,472.7	3,172.7	1,057.0	1,131.4	1,027.0	1,103.3
Davki na dohodek in dobiček	2,805.1	2,490.7	2,723.5	635.5	594.4	554.5	706.4	635.4	827.7	562.9	697.5	629.5	210.0	276.4	114.1	226.9
Prispevki za socialno varnost	5,161.3	5,234.5	5,267.6	1,274.4	1,303.8	1,293.5	1,362.9	1,300.6	1,316.9	1,303.8	1,346.2	1,342.5	431.5	434.8	432.7	428.8
Davki na plačilno listo in delovno silo	28.5	28.1	29.2	6.3	7.2	6.5	8.1	6.7	7.6	6.7	8.2	7.2	2.2	2.5	2.6	1.9
Davki na premoženje	207.0	219.7	215.2	24.1	58.9	76.7	60.0	24.0	53.8	84.2	53.1	26.6	31.2	18.0	24.7	27.4
Domači davki na blago in storitve	4,660.2	4,780.7	4,856.2	1,023.9	1,199.2	1,231.6	1,325.9	1,165.5	1,217.4	1,148.4	1,324.9	1,164.0	373.4	391.1	444.4	411.2
Davki na medn. trgov. in transaksije	90.5	90.7	100.2	18.7	24.7	22.5	24.8	23.7	27.6	23.8	25.1	22.3	8.4	8.1	8.4	6.8
Drugi davki	2.9	4.0	17.2	0.5	1.0	0.7	1.8	-0.1	-0.1	-0.2	17.6	-19.4	0.3	0.5	0.2	0.2
Nedavčni prihodki	684.1	923.0	828.7	174.1	177.6	276.5	294.9	208.7	187.6	189.5	242.9	237.7	56.2	60.1	83.0	129.4
Kapitalski prihodki	106.5	175.7	65.3	9.8	17.9	26.1	121.9	7.6	21.6	14.4	21.7	10.5	5.3	5.3	9.4	13.5
Prejete donacije	11.1	12.6	10.4	2.9	2.2	2.5	5.0	2.4	3.0	1.0	4.0	1.3	1.0	0.3	1.1	1.0
Transforni prihodki	54.3	109.5	53.8	0.5	2.3	3.8	102.9	2.3	0.4	50.5	0.6	0.1	0.6	0.8	2.0	0.9
Prejeta sredstva iz EU	596.5	724.7	814.9	139.6	87.8	155.1	342.2	223.9	163.2	153.3	274.6	195.6	26.3	49.5	61.2	38.1
JAVNOFINANČNI ODHODKI, mio EUR																
ODHODKI SKUPAJ	16,368.2	16,692.7	16,546.3	4,035.1	4,122.7	3,948.1	4,586.9	4,191.6	4,159.0	3,955.7	4,240.0	4,321.6	1,464.5	1,335.4	1,302.9	1,272.4
Tekoči odhodki	6,800.8	6,960.4	6,926.7	1,795.2	1,757.3	1,636.9	1,771.0	1,898.6	1,742.3	1,645.5	1,640.3	1,994.0	594.4	548.9	529.5	529.0
Plače in drugi izdatki zaposlenim	3,911.9	3,912.4	3,882.7	956.4	1,012.5	963.6	980.0	967.0	1,010.3	955.0	950.4	971.2	377.2	321.5	319.7	324.8
Izdatki za blago in storitve	2,510.3	2,512.4	2,443.4	556.8	624.9	587.7	743.1	585.3	615.7	603.4	638.9	575.8	211.9	219.6	203.2	200.5
Plačila obresti	336.1	488.2	526.7	272.6	110.0	76.4	29.2	311.3	108.1	78.0	29.3	431.8	1.5	4.6	4.0	0.9
Sredstva, izločena v rezerve	42.5	47.4	73.9	9.4	9.9	9.2	18.8	35.0	8.2	9.1	21.6	15.3	3.9	3.3	2.5	2.8
Tekoči transferi	7,339.4	7,628.5	7,818.9	1,849.0	1,995.1	1,810.9	1,973.6	1,942.5	2,076.4	1,855.7	1,944.4	1,955.2	753.2	629.9	608.7	590.1
Subvencije	597.9	581.9	496.3	160.7	122.8	103.7	194.7	171.2	127.6	69.1	128.2	176.7	42.2	40.9	39.3	27.6
Transferi posameznikom in gospodinjstvom	6,024.5	6,277.7	6,533.5	1,529.0	1,671.1	1,514.7	1,562.9	1,606.6	1,745.6	1,583.0	1,598.3	1,608.8	647.4	513.6	509.1	501.2
Transferi neprofitnim organizacijam in ustanovam, drugi tekoči domači transferi	678.1	728.8	737.2	150.6	188.6	183.3	206.3	158.8	186.2	189.0	203.2	156.7	60.3	68.0	59.0	59.4
Tekoči transferi v tujino	38.9	40.1	52.0	8.7	12.6	9.1	9.6	5.9	17.0	14.5	14.6	13.0	3.2	7.5	1.4	1.9
Investicijski odhodki	1,294.1	1,310.6	1,023.5	192.8	212.5	321.1	584.3	168.8	196.5	266.5	391.6	164.9	67.2	86.7	108.2	99.7
Investicijski transferi	494.6	396.4	372.1	47.5	90.1	82.0	176.9	42.4	73.3	97.0	159.4	45.7	19.5	52.0	25.6	22.1
Plačila sredstev v proračun EU	439.3	396.8	405.1	150.6	67.8	97.3	81.1	139.3	70.6	91.0	104.4	161.8	30.2	17.9	30.8	31.6
JAVNOFINANČNI PRESEŽEK / PRIMANJKLJAJ	-1,960,2	-1,898,7	-1,564,1	-	-	-	-	-	-	-	-	-	-	-	-	-

Vir podatkov: Bilten MF.

Opomba: V skladu s spremenjeno metodologijo mednarodnega denarnega sklada iz leta 2001 prispevki za socialno varnost, ki jih plačuje država, niso konsolidirani.

*V stolpcu "korigirana realizacija" so posamezne kategorije prihodkov, ki so ostale na kontih nerazporejenih sredstev, ocenjene na podlagi dosežene dinamike v preteklih mesecih. Nerazporejena sredstva so posledica uvedbe novega informacijskega sistema DURS in spremenjenega načina vplačevanja javnofinančnih prihodkov po 1. oktobru 2011.

Seznam kratic

Kratice uporabljene v besedilu

ADS – Anketa o delovni sili, **AJPES** – Agencija za javnopravne evidence in storitve, **AUKN** – Agencija za upravljanje kapitalskih naložb RS, **BDP** – Bruto domači proizvod, **BS** – Banka Slovenije, **DSU** – Družba za svetovanje in upravljanje d.o.o., **ECB** – European Central Bank, **EIA** – Energy Information Administration, **ESA** – European System of Accounts, **ESI** – Economic Sentiment Indicator, **HICP** – Harmonized Index of Consumer Prices, **HWWI** – Das Hamburgische WeltWirtschaftsinstitut gemeinnützige GmbH; **ifo** – Information und Forschung Institut, **IMD** – International Institute for Management Development, **IMF** – International Monetary Fund, **KAD** – Kapitalska družba d.d., **MF** – Ministrstvo za finance, **NEER** – Nominal Effective Exchange Rate, **NFI** – Nedenarne finančne institucije, **PMI** – Purchasing Managers Index, **RS** – Republika Slovenija, **SKD** – Standardna klasifikacija dejavnosti, **SKIS** – Standardna klasifikacija institucionalnih sektorjev, **SMTK** – Standardna mednarodna trgovinska klasifikacija, **SOD** – Slovenska odškodninska družba d.d., **SRDAP** – Statistični register delovno aktivnega prebivalstva, **SURS** – Statistični urad RS, **UJP** – Uprava za javne prihodke, **UMAR** – Urad RS za makroekonomske analize in razvoj, **ZPIZ** – Zavod za pokojninsko in invalidsko zavarovanje, **ZRSZ** – Zavod RS za zaposlovanje, **ZSPJS** – Zakon o sistemu plač v javnem sektorju, **STO** – Slovenska turistična organizacija, **ZUPJS** – Zakon o uveljavljanju pravic iz javnih sredstev, **ZZZS** – Zavod za zdravstveno zavarovanje Slovenije, **ZEW** – Zentrum für Europäische Wirtschaftsforschung.

Kratice Standardne klasifikacije dejavnosti (SKD 2008)

A – Kmetijstvo in lov, gozdarstvo, ribištvo, **B** – Rudarstvo, **C** – Predelovalne dejavnosti, **10** – Prz. živil, **11** – Prz. pijač, **12** – Prz. tobačnih izdelkov, **13** – Prz. tekstilij, **14** – Prz. oblačil, **15** – Prz. usnja, usnjenih in sorodnih izd., **16** – Obd., predel. lesa; izd. iz lesa ipd. rz. poh., **17** – Prz. papirja in izd. iz papirja, **18** – Tisk. in razm. posnetih nosilcev zapisa, **19** – Prz. koksa in naftnih derivatov, **20** – Prz. kemikalij, kemičnih izd., **21** – Prz. farmac. surovin in preparatov, **22** – Prz. izd. iz gume in plastičnih mas, **23** – Prz. nekovinskih mineralnih izd., **24** – Prz. kovin, **25** – Prz. kovinskih izd., rz. strojev in naprav, **26** – Prz. rač., elektronskih, optičnih izd., **27** – Prz. električnih naprav, **28** – Prz. dr. strojev in naprav, **29** – Prz. mot. voz., prikolic in polprikolic, **30** – Prz. dr. vozil in plovil, **31** – Prz. pohišva, **32** – Dr. raznovrstne predelovalne dej., **33** – Popravila in montaža strojev in naprav, **D** – Oskrba z električno energijo, plinom in paro, **E** – Oskrba z vodo; ravnanje z odplakami in odpadki; saniranje okolja, **F** – Gradbeništvo, **G** – Trgovina; vzdrževanje in popravila motornih vozil, **H** – Promet in skladiščenje, **I** – Gostinstvo, **J** – Informacijske in komunikacijske dejavnosti, **K** – Finančne in zavarovalniške dejavnosti, **L** – Poslovanje z nepremičninami, **M** – Strokovne, znanstvene in tehnične dejavnosti, **N** – Druge raznovrstne poslovne dejavnosti, **O** – Dejavnost javne uprave in obrambe; dejavnost obvezne socialne varnosti, **P** – Izobraževanje, **Q** – Zdravstvo in socialno varstvo, **R** – Kulturne, razvedrilne in rekreacijske dejavnosti, **S** – Druge storitvene dejavnosti, **T** – Dejavnost gospodinjstev z zaposlenim hišnim osebjem; proizvodnja za lastno rabo, **U** – Dejavnost eksteritorialnih organizacij in teles

Kratice držav

AT-Avstrija, **BA**-Bosna in Hercegovina, **BE**-Belgija, **BG**-Bolgarija, **BY**-Belorusija, **CH**-Švica, **HR**-Hrvaška, **CZ**-Češka, **CY**-Ciper, **DK**-Danska, **DE**-Nemčija, **ES**-Španija, **EE**-Estonija, **GR**-Grčija, **FR**-Francija, **FI**-Finska, **HU**-Madžarska, **IE**-Irska, **IL**-Izrael, **IT**-Italija, **JP**-Japonska, **LU**-Luksemburg, **LT**-Litva, **LV**-Latvija, **MT**-Malta, **NL**-Nizozemska, **NO**-Norveška, **PL**-Poljska, **PT**-Portugalska, **RO**-Romunija, **RU**-Rusija, **RS**-Srbija, **SE**-Švedska, **SI**-Slovenija, **SK**-Slovaška, **TR**-Turčija, **UA**-Ukrajina, **UK**-Velika Britanija, **US**-Združene države Amerike.

ekonomsko ogledalo

junij 2012, št. 6, let. XVIII