

ŠTEV. 9
1-9-3-7

**STEBELNARSKI
ČEBELNARSKI
LETNIK
XL**

GLASILO



SLOVENSKEGA
ČEBELARSKEGA
DRUŠTVA



V
LJUBLJANI



Vsebina:

Kemijska sestava in druga svojstva tipičnih vzorcev meda iz Dravske banovine	129	Gornja letvica pri satniku	137
Ne normalni pojavi pri trojih domače čebele	133	Kotiček za radovedneže	137
Nazidni okvir in omejevanje zalege	134	Nekaj čebelarških spominov	138
Vtisi iz Innsbrucka	135	Opazovalne postaje	141
		Drobir	143

Čebelarji!

Dolžnost nas vseh je kupovati čebelarške potrebščine le v

Društveni Čebelarni

v Ljubljani
Tyrševa 21

odnosno pri njenih podružnicah, ki se nahajajo:

v Celju

v poslovnih prostorih tamošnje podružnice Kmetijske družbe v Aškerčevi ulici



v Dolnji Lendavi

v trgovini s papirjem Marica Sever



v Mariboru

v skladišču ondotne Kmetijske družbe, Meljska c. 12



v Ptujju

pri g. Franu Komelu, uradniku sreskega načelstva



Glasilo Slovenskega Čebelarskega društva v Ljubljani
Izhaja mesečno. — Urejuje: Avgust Bukovec, Ljubljana, Gruberjevo nabrežje 14

Številka 9

V Ljubljani, 1. septembra 1937

Letnik XL

Kemijska sestava in druga svojstva tipičnih vzorcev meda iz Dravske banovine

Inž. Pahor Bogdan — Ljubljana.

(Iz agro-kemijskega odseka Kmetijske poskusne in kontrolne postaje v Ljubljani.)

1. Uvod.

Za naučne, trgovsko-propagandne, statistične in živilsko-kemične svrhe je potrebno poznanje sestave, odnosno norm ali tipov naših kmetijskih proizvodov in predelavin.

Za postavitev, odnosno ugotovitev teh norm, pa so poklicane v prvi vrsti naše Kmetijske poskusne in kontrolne postaje, in to na podlagi zakona o kmetijskih poskusnih in kontrolnih postajah.¹

Pričujoča razprava o medu je zatorej le začetek in majhen donos k rešitvi zgornje naloge.

Med, ki ga je v ta namen postaja preiskala na pobudo »Čebelarskega društva za Slovenijo« v Ljubljani, je društvo dobavilo postaji od svojih članov.

2. Popis posameznih vzorcev meda.

Omenjeno društvo opisuje posamezne ogledke medu tako-le:

Vzorec številka 1: Hojev med gosp. prof. Josipa Verbiča v Ljubljani.

1. Med je točen; 2. je čist, pristen, to je nemešan z drugimi vrstami medu; 3. nabran je bil meseca julija 1928 v Tomišlju-Podkraju; 4. čebele, ki so ga nabirale, so bile v A. Znideršičevem panju; 5. nabran je bil ta med na

gozdnem pobočju Krimovega odrastka; 6. leto je bilo suho in vroče.

Vzorec št. 2: Hojev med gosp. Alojzija Peterlina iz Kočevja.

1. Med je točen; 2. je pristen hojavec brez drugovrstnih primesi; 3. nabran je bil julija 1930; 4. čebele so ga nabrale v gozdu hriba Fridrihštajn; 5. nabiralni panj je bil AŽ; 6. leto je bilo srednje suho, vendar ne brez padavin; 7. Medene kaplje so bile dobro vidne na hojevih iglah.

Vzorec številka 3: Ajdov med g. Adolfa Arka, ravnatelja v Ljubljani.

1. Med je točen; 2. je pristen, čist, brez primesi; 3. nabran v mesecu avgustu in septembru 1930; 4. kraj Sv. Lovrenc na Dravskem polju; 5. nabiralni panj je bil AŽ; 6. čebele so ga nabirale na ravninskem ajdovem polju; 7. leto je bilo srednje suho in srednje vroče.

Vzorec številka 4: Cvetlični med g. Janka Babnika z Viča.

1. Med je točen; 2. nabran je na raznih cvetih; 3. čebele so ga nabirale v mesecu juniju 1930; 4. kraj nabiranja Laze pri Planini; 5. nabiralni panj AŽ; 6. čebele so nabirale ta med po hribih in ravnini okrog Laz; 7. leto je bilo srednje suho.

Vzorec številka 5: Cvetlični med g. Franca Mercine iz Grahovega pri Rakeku.

1. Med je točen; 2. je pristen čist, brez primesi; 3. je bil nabran v mesecu maju in juniju 1930; 4. nabiralni kraj Grahovo pri Rakeku; 5. panj AŽ; 6. čebele so nabirale ta med ob pobočju gore Slivnica in okoliškem polju, njivah in pašnikih; 7. temperatura v času nabiranja zmerna, vreme v času sadnega cvetja deževno, potem v maju suho, v juniju nestanovitno.

Vzorec številka 6: Cvetlični med g. Josipa Gaberška iz Celja.

¹ »Službene Novine« kraljevine Srbov, Hrvatov in Slovencev z dne 19. septembra 1922, št. 207.

1. Med je točen; 2. je pristen, samo cvetlični; 3. nabran je bil v maju in juniju 1930; 4. nabiralni kraj neposredna okolica Celja po travnikih; 5. točen je bil iz AŽ in Zanderjevih panjev; 6. nabran je bil po večini v ravnini, mogoče nekoliko tudi v gozdu; 7. leto je bilo vroče; 8. med je garantirano tak, kot so ga nanosile čebele; vendar pa je bil že strjen in nanovo stopljen.

V zorec šte v. 7: Cvetlični med ge. Zofije Kastelic iz Črnomlja.

1. Med je točen; 2. čist brez primesi; 3. nabran meseca junija 1929 v Črnomlju; 4. panj AŽ; 5. nabran po ravnini in gričevju.

Priloge.

Kakor je že uvodoma omenjeno, je smatrati te preiskave v glavnem le kot majhen doprinos za statistiko sestave raznih vrst medu Dravske banovine in obenem tudi kot doprinos k gradivu za sestavo jugoslovanskih norm za presojo živil po živilskem zakonu, med katere spada tudi med kot važen kmetijski proizvod.

Pripomniti pa je, da mi še nimamo lastnih službenih metod za pregled živil in tozadevnih

norm za presojo pristnosti raznih živilskih potrebščin in da se zaenkrat še poslužujejo zavodi, katerim je poverjeno nadzorstvo nad živilih, švicarskih metod, ki so zbrane v knjigi: »Schweizerisches Lebensmittelbuch« (Švicarska knjiga o živilih). (Glej: člen 13. Pravilnika o natančnejših določilih za izvrševanje zakona o nadzorstvu nad živilih).²

Preiskani vzorci medu so garantirano pristni. Za njihovo pristnost jamčijo imena vzornih čebelarjev naše banovine, ki so dali med v zgoraj navedene svrhe na razpolago.

Vsi analizni uspehi so zbrani v razpredelnicah šte v. 1, 2 in 3.

Iz analiznih uspehov je na prvi pogled razvidno, da gre v splošnem za dve glavni vrsti meda, in sicer za cvetlični in za hojev ali koniferski med. Pri bodoči sestavi analiznih form za presojo meda bo zatorej potrebno, da se vsaka vrsta zase obravnava, kar se vedno ne prakticira, vsaj ne po bivših avstrijskih metodah. (Codex alimentarius austriacus).

² »Službene Novine« kraljevine Jugoslavije, z dne 23. junija 1930, šte v. 139/LII.

Uspehi preiskovanja	1)	2)	3)	4)	5)	6)	7)
	BABNIK J., Vič; cvetlični med iz Logateca	ČEBELARNA, Ljubljana; cvetlični med iz Črnomlja	MERCINA, Grahovo; cvetlični med iz Grahovega	GABERŠEK, Celje; cvetlični med iz Celja	Prof. VERBIČ, Ljubljana; hojev med izpod Krma	PETERLIN, Kočevje; hojev med iz Kočevja	ARKO, Ljubljana; ajdov med iz Stajerske
	1930	1930	1930	1930	1930	1930	1930
Preizkušeni ogledek meda kaže:							
1. spec. teža pri 15 ^o /4 ^o C	1.44480	1.43648	1.44331	1.43430	1.45384	1.44980	1.43128
2. spec. teža vodne raztopine pri 15 ^o /4 ^o C (20 g medu na 100 cm ³)	1.06420	1.06410	1.06487	1.06369	1.06381	1.06526	1.06323
3. polarizacijo:							
a) vodne raztopine meda (10 g meda na 100 cm ³) direktno v 200 mm cevki	+2.56 ^o	-2.40 ^o	-1.56 ^o	+0.87 ^o	+2.70 ^o	+2.01 ^o	-2.43 ^o
b) vodne raztopine meda (10 g meda na 100 cm ³) po inverziji v 200 mm cevki	+1.52 ^o	-2.43 ^o	-1.94 ^o	+0.01 ^o	+1.94 ^o	+0.51 ^o	-2.40 ^o
c) vodne raztopine meda (10 g meda na 100 cm ³) po pokipenju z vinskimi kvasnicami vrste Steinberg	+6.10 ^o	+1.45 ^o	+1.59 ^o	+4.82 ^o	+4.96 ^o	+4.37 ^o	+0.92 ^o
4. alkaliteto pepela računjeno na 100 g meda in izraženo v cm ³ normalnega luža	3.56	4.65	0.820	6.00	4.85	4.65	3.00
Preizkušeni ogledek meda vsebuje:							
5. vode	15.18 %	15.32 %	15.58 %	15.90 %	15.45 %	14.02 %	16.86 %
6. suhe snovi, direktno določene	84.82 %	84.68 %	84.42 %	84.10 %	84.55 %	85.98 %	83.14 %
7. suhe snovi, izračunjeno iz spec. teže pod 2.	84.37 %	84.11 %	85.24 %	83.71 %	83.86 %	85.75 %	83.11 %
8. grozdnega sladkorja ali dekstroze	23.56 %	29.44 %	30.31 %	19.48 %	28.15 %	27.04 %	33.16 %
9. sadnega sladkorja ali levulose	36.52 %	45.63 %	43.15 %	43.32 %	30.00 %	35.89 %	42.85 %
10. trsn. slad. ali saharoze, po Meisslu	5.74 %	0.09 %	2.88 %	5.29 %	4.47 %	8.97 %	—
11. trsnega sladkorja ali saharoze, polarimetrično	5.96 %	0.17 %	2.18 %	4.92 %	4.35 %	8.59 %	—

Uspehi preiskovanja	1)	2)	3)	4)	5)	6)	7)
	BABNIK J., Vic: cvetlični med iz Logateca	ČEBELARNA, Ljubljana: cvetli, med iz Črnomlja	MERCINA, Gra- hovo: cvetli, med iz Grahovega	GABERSEK, Celje: cvetlični med iz Celja	Prof. VERBIČ, Ljubljana: hojev med izpod Krma	PETERLIN, Ko- čevoje: hojev med iz Kočevja	ARKO, Ljublja- na: ajdov med iz Stajerske
	1930	1930	1930	1930	1930	1930	1930
12. invertnega sladkorja po Meisslu, direktno določenega	56.80 %	72.52 %	70.96 %	60.44 %	57.75 %	60.84 %	75.63 %
13. invertnega sladkorja po Meisslu, po inverziji	62.84 %	72.62 %	74.00 %	66.02 %	62.46 %	70.28 %	75.55 %
14. svobodnih kislin, računjenih kot jabolčna kislina	0.248 %	0.078 %	0.180 %	0.114 %	0.144 %	0.146 %	0.150 %
15. svobodnih kislin, računjenih kot mravljična kislina	0.180 %	0.054 %	0.124 %	0.079 %	0.099 %	0.100 %	0.104 %
16. svobodnih kislin, izraženih v mili-gramekvivalentih (cm ³ normalnega luča za 100 g meda)	3.70 %	1.17 %	2.69 %	1.71 %	2.17 %	2.18 %	2.24 %
17. fosforove kisline (P ₂ O ₅)	0.010 %	0.019 %	0.012 %	0.039 %	0.034 %	0.036 %	0.013 %
18. fosforovo kislega ostanka (PO ₄) titrimetrično	0.017 %	0.036 %	0.014 %	0.061 %	0.060 %	0.067 %	0.018 %
19. mravljične kisline	0.004 %	sledove	0.0002 %	sledove	sledove	0.00026	sledove
20. dušika (N)	0.096 %	0.060 %	0.083 %	0.104 %	0.065 %	0.068 %	0.152 %
21. dušičnatih snovi	0.600 %	0.315 %	0.529 %	0.650 %	0.406 %	0.425 %	0.950 %
22. pepela	0.489 %	0.312 %	0.182 %	0.623 %	0.529 %	0.570 %	0.154 %
23. ostanka pri analizi, t. j. dekstrina, cvetni prah, vosek in ostale snovi po odbitku celokupnega sladkorja pod 8., 9. in 10., svobodnih kislin pod 14., dušičnatih snovi in pepela od suhe snovi pod 6.	17.66 %	8.89 %	7.18 %	15.21 %	20.85 %	12.94 %	5.88 %
Razen tega so bile izvršene še naslednje kvalitativne reakcije na pristnost, ki so podale naslednje uspehe:							
1. reakciji po J. Fieheju in po Jägerschmidu na tehnični ali inverzni sladkor sta podali	negat. usp.	isto	isto	isto	isto	isto	isto
2. reakciji po Beckmannu in Fieheju (dekstrinska reakcija) na dekstrine škrobnege sladkorja in škrobnege sirupa sta bili	negativni	isto	isto	isto	isto	isto	isto
3. reakcija po Leyu na umetni med je izpadla	negativno	isto	isto	isto	isto	isto	isto
4. reakcija po Lundu na albumine je podala oborina	1.5 cm ³	1.0 cm ³	1.4 cm ³	1.5 cm ³	0.8 cm ³	0.9 cm ³	4.5 cm ³
5. reakcija po Auzingerju na diastatične fermente je bila	pozitivna	isto	isto	isto	isto	isto	isto
6. splošna reakcija na dekstrin je izpadla	pozitivno	isto	isto	isto	isto	isto	isto
Mikroskopska preiskava je dognala	cvet. prah	cvet. prah	cvet. prah	cvet. prah	cvet. prah	cvet. prah	cvet. prah

Ostala svojstva medu:

Konzistenca: ¹ tekoča; ² gosto tekoča s strnjenimi kristali sladkorja; ³ tekoča, gosta, s strnjenimi kristali sladkorja; ⁴ tekoča; ⁵ tekoča; ⁶ tekoča; ⁷ gosto tekoča z izločenimi kristali sladkorja.

Barva: ¹ temno-rjava; ² svetlo-rjava; ³ svetlorumenkasto-bela; ⁴ zelenkasto-rjava; ⁵ zelenkasto-rjava; ⁶ blede zelenkasto-rjava; ⁷ rjava.

Vonj: ¹ po hojevem medu; ² po raznem cvetju; ³ zelo fin nežen cvetlični; ⁴ po hojevem medu; ⁵ po hojevem medu; ⁶ po hojevem medu; ⁷ po ajdovem medu.

Okus: ¹ tipično sladek; ² tipično močno sladek; ³ tipično močno sladek; ⁴ sladek; ⁵ tipično sladek; ⁶ tipično sladek; ⁷ tipično močno sladek.

Na podlagi gornjih analiznih in drugih podatkov sledi, da gre tu: ¹ ne za cvetlični med, marveč za hojev, koniferski odnosno gozdni med, ki v ostalem kaže znake prirodne pristnosti; ² za pristen in prirodno čist cvetlični med; ³ za posebno fin cvetlični med, ki je prirodno čist in pristen; ⁴ za pristni in prirodni med, ki pa z ozirom na polarizacijo, množino dekstrinov in druga svojstva, kaže značaj hojevega medu, pomešanega nekoliko s cvetličnim medom; ⁵ v istini za prirodno čist in pristen hojev med ali koniferski med; ⁶ v istini za prirodno čist in pristen hojev ali koniferski med; ⁷ za cvetlični med, ki je prirodno čist in pristen ter kaže vse znake ajdovega medu.

Omenjeno stališče se zastopa edino v Köni-
gu³ in to specialno pri presoji meda na prist-
nost s posebnim ozirom na trsni sladkor.

Tu se namreč navaja za cvetlični med kot
najvišje dopustna meja za trsni sladkor 8%, za
koniferski ali hojev med 10%. Temu nasproti
se je po bivših avstrijskih predpisih »Codexa«⁴
smatrala kot najvišja dopustna količina za trsni
sladkor 10%, ne glede na vrsto meda.

Naš pravilnik k živilskemu zakonu ne na-
vaja v tem pogledu nikakega mejnega števila,
pač pa se naslanja na norme švicarske knjige
o živilih (Schweizerisches Lebensmittelbuch
III. Aufl., Bern 1917), kjer se pa pogrša tako
določilo.

Mogoče, da se najde taka določba v novejši
izdaji omenjenih metod, ki pa niso bila poro-
čevalcu na razpolago.

Pri tukajšnjih preiskavah se je samo v enem
samem primeru dognala precej visoka množina
trsnega sladkorja, in sicer 8.97%. Za cvetlični
med bi bila tako visoka množina trsnega slad-
korja neobičajna in zelo sumljiva. Ker pa gre
pri tem vzorcu za pristen hojev med, je ta vi-
soki odstotek trsnega sladkorja mogoč in po-
vsem prirodnega značaja, tako, da se ne
more smatrati kot umetna primes ali pa med
sam za tako zvani »med čebel, hranjenih s
sladkorjem« (Zuckerfütterungshonig).

Isti primer je tudi pri pepelu. Pri vseh vzor-
cih hojevega medu so se zasledile velike ko-
ličine pepela, ki znašajo od 0.489—0.623%. Te
množine pepela si stoje v nasprotju z raz-
meroma niskimi odstotki pepela v cvetličnem
medu. Obenem je tudi pripomniti, da se mno-
žine tukajšnjih pepelov hojevega meda popol-
noma ujema z množinami pepela hojevega
meda, ki jih navaja Haenle.⁵

Omeniti je nadalje, da se vzorca meda št. 4
in 6 (glej pod: »2. Popis posameznih vzorcev
meda« v tej razpravi) označujeta od pošilja-
telja kot cvetlični med. Vendar se mora iz ana-
liznih podatkov, barve, desne sučnosti, množine
invertnega sladkorja itd. izjaviti, da gre v
prvem slučaju za pristen hojev med in v dru-
gem slučaju za mešanico hojevega meda s
cvetličnim medom, pri čemer je ta med obdržal
do gotove meje še vedno značaj hojevega
meda. Analiza in popis od strani pošiljatelja
tega meda se vendarle nekako krijeta, ker v

³ König - Chemie der menschlichen Nahrungs-
und Genussmittel III. Bd., 2 Teil; stran 780. —
Anhaltspunkte für die Beurteilung des Honigs.

⁴ Codex alimentarius austriacus III. Bd. Str. 227
pod: Beurteilung.

⁵ Dr. O. Haenle — Die Chemie des Honigs —
Strassburg, 5 Aufl. 1912, str. 73, pod: »IV Tabelle-
Garantiert reine Tannenhonige und von Bienen ein-
getragene Gemische von Tannen — und Blüten-
honigen«.

svoji garanciji in popisu glede izvora in prist-
nosti trdi pošiljatelj sam, da je bil ta med na-
bran po večini v ravnini. Nadalje pa pravi:
»mogoče tudi v gozdu«.

Kot najvažnejši znak za hojev med se mora
smatrati njegova desna sučnost polarizacijske
ravnine. Razen tega vsebuje hojev med veliko
pepela, trsnega sladkorja, dekstrinov (ostan-
ka pri analizi) in malo invertnega sladkorja. V
nasprotju z desno sučnim hojevim medom je
cvetlični med vedno levo sušen in vsebuje po
navadi zelo malo, večkrat pa tudi nič trsnega
sladkorja ter zelo malo pepela in dekstrinov.
Seveda se na ta način invertni sladkor, odnos-
no skupni sladkor močno dvigne in ne pade
skoraj nikdar pod 70%.

Pri hojevem medu množina skupnega slad-
korja le redko kdaj doseže 70%. Ta po avstrij-
skem »Codexu« označena normala se zatorej
mora nanašati edinole na cvetlični med. (Glej
tozadevno v »Codex alimentarius austriacus
III. Bd., str. 217, pod: Beschreibung).

Pri tukajšnjih vzorcih hojevega meda se je
dognala tako visoka množina skupnega slad-
korja, kot jo navaja »Codex« edino le pri
vzorcju šte. 2. To pa le v glavnem zaradi ne-
običajno visoke količine trsnega sladkorja, ki
znaša v tem primeru 8.98%.

Glede vode v medu bi bilo pripomniti, da
se je pri tukajšnjih analizah dognala najvišja
množina vode 16.86%, ki pa je daleč nižja od
najvišje dopustne množine po našem pravilni-
ku, ki lahko znaša do 25%.

Kar se tiče ostalih sestavin, t. j. svobodnih
kislín in dušičnatih snovi, je njihova množina
povsem normalna in ustreza v tem oziru po-
polnoma raznim tujim normam.

Mravljična kislina se je zasledila v silno
malih količinah ali pa samo v sledovih, ker
poglavitni delež na svobodnih kislínah zavze-
ma le jabolčna kislina, kot je to Hilger⁶ do-
kazal.

V pogledu kvalitete bi bilo pripomniti, da so
vsi vzorci preiskanega meda prvovrstne kva-
litete, tako cvetlični kot hojev med. Večkrat
vladajo gotovi predsodki napram hojevemu
medu, ki se identificira z medeno roso, kar je
seveda popolnoma napačno naziranje.

Znani medoslovec dr. Oskar Haenle⁷ od-
ločno zavrača prej omenjene predsodke, po-
sebnost pa trditev, da bi izviral hojev med od
medene rose, ki je proizvod listnih uši. On
smatra namreč hojev med za naravnost odličan

⁶ Hilger — Zur Kenntnis der im rechtsdrehenden
Koniferenhonig vorkommenden Dextrine, str. 114. —
Zeitschrift für Untersuchung der Nahrungs — und
Genussmittel 1904, 8. Bd.

⁷ Dr. Oskar Haenle — Die Chemie des Honigs
V. Aufl. Strassburg 1912, stran 15.

med, ki je proizvod čistega potenja hojevih igel poleti pri veliki vročini.

Končno je še omeniti, da se med pogosto ponareja (potvarja) in pači (falsificira). Za ponarejevanje medu se uporablja z izvlečkom iz pristnega medu ali voska parfimirani invertni sladkor ali njegov sirup.

Omenjeni umetni proizvodi se prodajajo večkrat za pristni čebelni med ali pod imeni, ki zavajajo in slepe kupca, da kupuje tak med za pristni čebelni med.

Zato je po čl. 122 pravilnika o natančnejših določilih za izvajanje zakona o nadzorstvu nad živili prepovedano trgovati s sladkornimi proizvodi, ki so po svojem izgledu, konstrukciji in barvi slični medu (umetni med). Kljub temu se je nedavno pojavil pri nas preparat, odnosno prašek »Alan« za pripravljanje umetnega medu, katerega pa je ministrstvo za socialno politiko in narodno zdravje s svojim razpisom⁸ v soglasnosti z ministrstvom za trgovino in za kmetijstvo, prepovedalo uživati in prodajati v naši državi.

Bolj razvito nego ponarejanje (potvarjanje) je pačenje (falsificiranje) meda.

Pačenje se največkrat tako prakticira, da se primešavajo pristnemu medu manj vredne snovi, kot n. pr. škrobni sladkor, sirup škrobnega sladkorja, invertni sladkor, trsni sladkor, voda, melasa, klej, moka itd. V širšem pomenu besede se smatra za popačen tudi pokvarjen, kisel ali pokipel ali na kak drugi način skvarjen in neužitni med.

Zato bi se moralo vršiti nad prometom z medom strogo nadzorstvo, da se tako zaščiti pošten producent — čebelar na eni strani in konsument na drugi strani. V tem oziru naj bi se izvajale odredbe živilskega zakona kar najstrožje. Poleg tega naj bi se izdelal poseben zakon v čebelarstvu po smernicah, ki jih je podal v Glasniku ministrstva za poljedelstvo dr. Dimitrije Konjev.⁹

Nenormalni pojavi pri trotih domače čebele

Dr. S. Grozdanić, Sremski Karlovci.
(Predhodno sporočilo.)

Podatki o abnormalnih pojavih pri trotih domače čebele so dokaj revni, posebno še podatki o trotih, ki jih imenujejo albinos (trotje z belimi očmi). Dosedaj so raziskovalci trdili,

⁸ »Službene Novine« kraljevine Jugoslavije z dne 28. septembra 1931, šte. 225 (LXXI) 472.

⁹ Dr. Dimitrije Konjev, prof. Beograd. Univerziteteta — Potrebe našeg pčelarstva. — Glasnik Ministrstva poljoprivrede, god. VIII. Beograd. April-juni 1930, br. 30, strana 6 in 7.

da je to stvojestvo posledica popolnega pomanjkanja črnega pigmenta v očeh (Zander).

Jaz sem letos (1937) opazoval te pojave pri trotih. Vendar moram pripomniti, da v mojem primeru ne gre za oči brez pigmenta, ampak za nekaj popolnoma drugega.

V neki močni čebelni družini sem našel v juliju (1937) pisane trote poleg njihovih popolnoma normalnih tovarišev istega panja. Pri teh pisanih trotih nisem našel le belih oči, ampak tudi druge dele telesa z belo pobarvanimi pegami (thorax, abdomen).

Takšni pisani trote ne morejo leteti iz panjev. Najbrž niso sposobni za optično orientacijo v prostem prostoru. In res, ko sem jih nekoliko vzel in vrgel v zrak, sem videl, da se pri letu ne morejo orientirati (krožiti v zraku); vedli so se kot popolnoma slepe živali. Pa vendar iz tega ne smemo sklepati definitivno, da so taki trotje popolnoma nesposobni za optično orientacijo in za nadaljnje normalno življenje. Ko sem namreč nekoliko teh trotov obeležil po Frischevi metodi, sem po dveh dnevih ugotovil, da so izletavali iz panja v okolico kot popolnoma normalni trotje; niso bili več pisani, ampak temni kakor njihovi normalni bratje.

Sedaj me je zanimalo, da se točneje prepričam, zakaj ti trotje nimajo več belih oči in drugih peg bele barve. Kmalu ugotovim sledeče:

1. Vse živali, ki imajo izprva bele oči in druge bele pege po telesu, izgube polagoma to kričečo »barvo«. Iznebijo pa se te »barve« s tem, da se je same očistijo (prim. Beecken).

2. Ta »barva« po moji izkušnji ni nič drugega kakor preostanek zapredka (kokona).

Vsi ti ostanki kokona se dajo s tretjih oči in drugih delov telesa odstraniti s pinceto. Pod temi ostanki so gotove, normalno pigmentirane oči. Posrečilo se mi je, da sem mogel opazovati, kako se posamezni trotje poskušajo z nogami iznebiti teh belih kapić.

Moja preiskovanja tega pojava še niso končana. Ne vem, ali ima ta pojav kako zvezo z onimi abnormalnostmi, ki jih navaja Zander. Vendar domnevam, da pravih belookih trotov sploh ni (takšnih, ki bi imeli oči brez pigmenta).

Literatura: 1. Beecken, W., Über die Putz- und Säuberungshandlungen der Honigbiene (*Apis mellifica*). Arch. f. Bienenkunde, H 6-7, 1934.

2. Frisch, K. v., Methoden sinnesphysiologischer und psychologischer Untersuchungen an Bienen. Handb. d. biol. Arbeitsmethoden, 1922.

3. Zander, E., Das Leben der Biene, 1921. S. 85—87.

4. Zander, E., Krankheiten und Schädlinge der erwachsenen Bienen. 3. Aufl. 1930. S. 104.

Nazidni okvir in omejevanje zalege

J. Kajfež — Nova Sela.

Tako nekako, kakor sta se letos pozimi spoprijela gg. Peternel in Žnidersič, smo se zgrabili čebelarji pred 18 leti zaradi prestavljanja. G. Žnidersič sicer stoji na stališču, naj bi uporabljali nazidni okvir in omejevali zalego, ne navaja pa ničesar iz lastne skušnje. G. Peternel pa ga deloma pobija in skuša uveljaviti protidokaze.

Problem prestavljanja je bil rešen z večinsko zahtevo, da se prestavlja. Koliko ostrih debat je napravila ta razprava! Ali res vsi, ki čebelarijo v A. Ž. panjih, prestavljajo? Mnogo jih je, ki ne prestavljajo, ampak sate samo navstavlajo in imajo prav tako povoljne uspehe kot mi prestavljajo. Ne morem trditi, da pridelajo ravno toliko medu kakor mi, pač pa se to često zgodi.

O načetih vprašanih si dovoljujem navesti svoje mnenje, ki sloni na skušnjah in želim, da bi s tem koristil dobri stvari. Prestavljanje, pripiranje matic in uporaba nazidnega okvira so sorodna čebelarska opravila, ki često dovedejo do uspeha, nikakor pa ne vselej.

Nazidni okvir je manjše važnosti nego pripiranje in vzporedujem njegovo vrednost s prestavljanjem. Uspeh je pri vseh treh opravilih odvisen od raznih okoliščin, predvsem od pravilne izvedbe, vremena in paše.

Oba pisca, osobito g. Peternel, pišeta tako, kakor da moramo nastaviti nazidne okvire že pred prestavljanjem. V takem primeru bi čebelar zastoj čakal na dohodke in koristi. Nazidni okvir naj pride v panj vedno šele potem, ko so ob prestavljanju družini dodane satnice že izdelane do konca. Če je paša boljša, je zanj bolj sila, če je slaba, ga sploh ni treba, ob srednji pa je še vedno potreben.

Ako pregledovanje komu dela preglavice, naj dene nazidni okvir v medišče, posebno bi priporočal to ob slabi paši. Tam v medišču bo manj živali, manj nevarnosti za matico in ne bo opravka s trotjo zalego. Ob dobri paši priporočam namestitvev okvira v plodišču, tam učinkuje intenzivnejše. Če se morebiti paša poslabša, ga predenem gori.

Slabih posledic nazidnega okvira nisem nikoli opazoval, no, recimo, razen ob svoji nerodnosti. Smelo trdim, da z okvirom nudena prilika, da se čebele znebe preobilice voska, ki se v njih kopiči, panju mnogo več koristi, nego škodí. Navesti dokazov za to svojo trditev sicer ne morem, vendar sem mnenja, da se bo o tem z menoj strinjal vsak količkaj napreden čebelar.

Preden se lotim razprave o omejevanju zalege, naj omenim, da je pripiranje matic v to svrhu eno izmed najdelikatnejših čebelarskih opravil in da zahteva celega čebelarja. Tisti, ki pregleduje svoje čebele le ob prestavljanju, ali kadar jemlje med in to navadno samo iz medišča, naj pusti pripiranje matic lepo pri miru, ako so mu čebele drage.

Vprašanje, ali pripiranje škoduje spolnim organom in rodovitnosti matice, je zame že davno rešeno na podlagi lastnih skušenj. Pripiranje v matičnici je lahko kvarno, posebno če traja nekaj dni, toda če ima matica 2 do 3 sate za zaleganje na razpolago, ji ne škoduje niti najmanj.

Ugodnih posledic — večjega donosa medu — zaradi omejevanja zalege ni mogoče kar na kratko spraviti s sveta, n. pr. s trditvijo, da panji s priprtimi maticami radi navstavlajo matičnike, rojijo in morijo matice. Sličnih pojavov so krive tudi nezgode, nepredvidni in nepravilni postopki pri pripiranju. Kdor je količkaj čital zadnjih 20—30 let tozadevno nemško literaturo, mora priti do spoznanja, da omejevanje zalege ni nikako igračkanje ali otepanje prazne slame, šaj so njeni zagovorniki med najslavnejšimi čebelarji, n. pr. Dzierzon, Berlepsch in Preuss, zadnji oče prevešanja. Lüftenegger, velik praktik, pravi, da mu dajejo družine s priprto matico v slabih letih po 4—5 kg več medu, v boljših pa ta količina lahko narašča z orjaškimi koraki.

Gospod Peternel pripira matice na pet satov s pomočjo njegovih lažisatov. On je torej uvidel prednost in korist omejevanja zalege. Dalje naglašá, da dajejo srednje močni panji več medu kot zelo močni. Da to ni čisto točno in nikako pravilo, sva si oba na jasnem. Teoretično pravilno je, da mora močnejši panj dati tudi večji prebitek medu. Tudi v tem si bova edina, da tiči tajnost večjega donosa v množini tiste zalege, ki jo mora panj za časa glavne paše še prehranjovati. Regulacija množine zalege je v čebelarjevih rokah, namreč v pripiranju matic. Prestavljanje in pripiranje matic sta dve nasprotujoči si sili; prva stremi za povečanjem družine, druga pa povečanje ustavi, odnosno omeji ob nezaželenem času. Uspeh se pokaže le, če izvedemo oboje ob pravem času.

Poleg vseh zgornjih dokazov mi lastne skušnje dovolj jasno pričajo o vrednosti pripiranja, predvsem lanske, ki bi jih lahko podprl s številkami.

Razen pravega čebelarja je treba za pravilno izvedbo pripiranja še točnega načrta, različnega za različne prilike, čas in vreme. Ni moja stvar, razlagati, kako to izvedemo, zato so že precej določena pravila. Posebno točno se iz-

raža o tem Lüftenegger in se strinjam z njim. Seveda ima vsaka glava svojo pamet in jaz ne bi pripiral ob najboljši paši. Žal, da tega nisem mogel preizkusiti v zadnjih osmih letih. Tudi ob suši ne bi nikoli imel matice priprte, ker suša že sama zavira razvoj zalege in panji oslabijo kot n. pr. l. 1934. Tudi ne bi pripiral, kadar bi slutil hojevo pašo. Ob rednih prilikah pa ne najdem pomislov proti pripiranj.

Morda mi bo kdo očital, da nisem mislil na ajdo. Žal, da te paše ne poznam in ne morem zato o njej razpravljati. Saj so drugi, ki bodo kaj povedali o pripiranj med to pašo.

Ako hočemo pri svojih čebelarstvih opravilih in načinih čebelarjenja več gotovosti, moramo tudi naši pasmi posvetiti več pozornosti. Od bire plemenskih živali skoraj ne poznamo. Kaj je to, ena sama plemenska postaja in še ta skoraj nedostopna za oddaljene kraje? Pri reševanju tega problema se bodo križali tudi interesi čebelarjev. Ni malenkost, gojiti na isti zemlji čebele medarice za A. Ž. panje in čebele rojivke za kranjčice. Kočevski gozdovi nudijo lepo priliko za plemenske postaje.

Obžalujem, da ni problem pripiranja matic bolj raziskan in bolj znan pri Slovencih. Če bi šlo, kot treba, bi morali imeti že določene načrte za čebelarjenje ob raznih prilikah in krajih. Kakor mnoge druge čebelarje, tako tudi mene tlači neka mora, da se večina naših naprednih čebelarjev loteva čebelarstvih izvajanj s predsodki, posebno glede novosti v čebelarstvu. A. Ž. panj še ni vse, treba, da gremo sedaj dalje. Sem mnenja, da sem jaz s tem članom že porinil voziček, naj ga že drugi za menoj, pa bo nekam šlo. Nič ne de, če pri tem malo iztirimo.

Prip. ured. — Dasi se z vsebino članka ne strinjamo popolnoma, ga vseeno objavljamo, ker vsebuje tudi dobre misli. Morda se na nekatere trditve v članku še vrnemo.

Vtisi iz Innsbrucka

J. Mayer — Dob.

»Wanderversammlung« nemških čebelarjev, ki združuje zveze čebelarstvih društev iz Nemčije, Avstrije, Švice in ČSR, je priredila v Innsbrucku od 31. julija do 3. avgusta svoj 72. zbor.

Hkrati s zborovanjem je bila otvorjena tudi čebelarstvena razstava, ki jo je organiziralo z veliko požrtvovalnostjo Tirolsko čebelarstveno društvo. Razstava naj bi pokazala velikanski gospodarski pomen, ki ga ima sodobno čebelarstvo. Ta pomen pa ne tiči le v neposredni koristi, ki jo ima od čebelarstva sadjarsko, semenogojno in kmečko gospodarstvo, skoro

enako velika je posredna korist, ker čebelarstvo zaposluje mnogo panog industrijskega gospodarstva. Zato so prireditelji organizirali razstavo pod geslom: Katere panoge narodnega gospodarstva zaposluje čebelarstvo? Razstava je povsem uspela.

Zelo mnogobrojni so izdelki za čebelarstvo v kovinski industriji. Tu je bilo razstavljeno vse kovinsko orodje, ki ima s čebelarstvom količkaj stika, vsi kovinski deli panjev in v glavnem točila. Domače podjetje iz Vorarlberga je razstavilo »zvezdno radijalno točilo« na 12 satov. Sati stoje v smeri polmera. Po zatrevanju praktikov iz Rajha deluje tako točilo izborno. Med se izteka istočasno iz celic na obeh straneh satovja, ki ga torej ni treba obračati, poleg tega se satje skoroda nič ne kvari. Vendar je točilo v izmeri precej veliko in masivno, saj meri nad 175 cm v premeru in je tudi precej drago (4200 din). Nekaj novejšega utegne biti Herzogovo točilo, model 37, ki ima pogon na prosti tek in zavoro na protipritisk, kakor jo imajo kolesa.

Precejšnja pozornost je vzbujala pločevinasta posoda v obliki »slepega satu«. Namenjena je za pitanje in ima celo vdolano navpično stekleno cevko, da čebelar na prvi pogled lahko vidi, koliko sladkorne raztopine je še v pitalniku. Podeželski čebelarji so se prav gnetli okrog »pločevinaste satnice«. V Rietschejevo stiskalnico se vlije malo voska in nanj pritiskne ogreto pločevino v velikosti satnika. Vosek se oprime pločevine in tvori s pločevino nekako enostransko satnico. To pritrjuje čebelar na zunanji strani satnika in kadar čebele izdelajo sat, ga matica zaradi preglobokih celic ne more uporabljati za zaleganje. Tak sat v čebelnem gnezdu tvori nekako pregrado in čebelar ga lahko uporablja za omejevanje zalege.

Velik del razstavnega prostora je bil odmerjen vosku, njegovi pridelavi in predelavi. Zelo zanimiva je bila skupina voščenenih kolačkov v različnih barvah, od lepe voščenorumenene do temne umazanozelene, kakor pač vpliva posoda na vosek pri kuhi. Zelo mnogo je bilo razstavljenih satnic, pa bodisi izdelanih s strojem, bodisi na ročno Rietschejevo stiskalnico. Vendar v obče barva voska še zdaleka ni odgovarjala! Skoro neverjetno se človeku zdi, koliko industrijskih panog se bavi s predelavo voska v razne maže in paste. Celotna zobotehnika in livarji uporabljajo vosek za izdelavo potrebnih kalupov (modelov). Poseben oddelek je zavzemalo svečarstvo s svojimi lepimi, pisanimi izdelki.

Mizarji so razstavili panje in leseni čebelarstveni pribor. Vobče sta prevladovala dva panja — Lüfteneggerjev panj in avstrijski normalni

Breitwabenstock. Zveza razširja in propagira oba ta panja po deželnih čebelarških društvih. Vendar so posamezniki postavili na ogled predpisane panje z različnimi »izboljšavami« in »praktičnimi pritiklinami«. Prav čeden je bil dvoječek tega panja, izdelan iz lesa in slame.

Stavbarska obrt je pokazala mnogo lepih načrtov in fotografij modernih čebelnjakov. Pa tudi papirna industrija in tiskarstvo sta prišla na svoj račun, ker ju sodobno čebelarstvo obilno zaposluje s strokovnim časopisjem in reklamo. Končno prideta na vrsto tudi pošta in železnica, ki prevažata čebelarško korespondenco in časopise in v nemali meri tudi čebele in njih proizvode.

Poseben oddelek je bil namenjen nemški čebelarški knjigi, ki je obsegal strokovne izdaje od prvih početkov do danes.

Zelo okusno je bil urejen oddelek za med. Od pokritega težkega medenega sata, točila in čistilnika, do okusno zavitega »enotnega kozarca«, je vsakdo lahko zasledoval pridobivanje in ravnanje z medom. Občinstvo se je lahko na svoje oči prepričalo, kaj ima kupec pričakovati od kontrolnega traku. Sploh sem opažal, da je občinstvo že privajeno na kontrolirani med. Domače društvo je razstavilo veliko skupino medu iz vseh kotov tirolskih dolin v vseh barvnih odtenkih.

Zadnjo sobo je zavzemala statistika in zgodovina. Obe sta nudili premožno poučnega gradiva, v zgodovinskem oddelku je bilo mnogo zanimivih starih spisov, dekretov in tudi knjig. Mene je posebno zanimal sestav in organizacija avstrijskih čebelarških društev, ki je zavzemala obširno steno in ki jo podajam v izvlečku:

Zvezna dežela	Število			
	podružnic	čebelarjev	panjev	predavateljev
Dunaj	9	760	8824	2
Burgenland . . .	63	1600	19400	6
Nižja Avstrija . .	261	7128	74256	24
Zgor. Avstrija . .	278	12521	92140	30
Tirolji	102	3560	51326	7
Korotan	128	4108	70350	8
Salzburška	84	2454	30249	6
Stajerska	181	5618	75100	14
Vorarlberg	61	1811	13400	3

Na dvorišču je stal nov sodobno urejen ličen čebelnjak v tirolskem kmečkem slogu, okrog njega pa razni panji z živimi čebelami. Posebna pažnja je bila posvečena umni vzreji matic in je bilo vse dvorišče prav za prav polno različnih plemenilnikov in prašilčkov, bodisi posamič ali v skupinah. V kotu pod starim koštanjem je bila prirajena celotna plemenilna

postaja s trotarjem in ličnimi hišicami za plemenilnike.

Zelo poučno in nazorno je kazala presajena nizkodebelna jablana, kakšen pomen ima čebelarstvo za sadjarstvo. Polovica vej je bila polna najlepših plodov, druga polovica pa povsem prazna. Ta je bila ob času cvetenja pokrita s tenčico, da čebele niso mogle do cvetlja.

Avstrijska čebelarška organizacija posveča veliko pažnjo čebelarškim predavateljem, ki jih tu imenujejo »potovalne učitelje«. So to čebelarški učitelji, predavatelji in izvedenci, izvežbani v posebnih tečajih in v dunajski čebelarški šoli. Skoro vsi so tudi izurjeni bolezenski izvedenci, ki sami preiskujejo s mikroskopom čebelne bolezni. Drobno gledano imajo od pokrajinskega čebelarškega društva, ki tudi dodeli in določi stalen delokrog izvedenca. Določeno okrožje sistematično preiskujejo in pregledujejo, sklicujejo sestanke in predavanja, tečaje in ogleda posameznih čebelnjakov. Vse to vodi izvedenec okrožja, ki običajno stane v njem. Vsa korespondenca o bolezenskih zadevah gre skozi njegove roke in nanj se obračajo čebelarji po nasvete. Organizacija posveča tem izvedencem posebno skrb, ker se pač zaveda, da je bodočnost uspešnega čebelarstva izključno v dobroti in sposobnosti teh čebelarških učiteljev, ki pa pripadajo vsem slojem naroda.

Čebelarškim izvedencem je bilo namenjeno prvo popoldne in sta bili predavanja usmerjeni na poglobitev strokovnega znanja. V temeljito strokovno zasnovanem govoru in v zgoščeni besedi, kot pač zna le dr. Zander, nam je podal »pomen mikroskopa za raziskovanje medu«. Praktične nasvete o delu »Wanderlehrerja kot voditelja in čebelarškega vzgojitelja« je podajal predsednik nemških čebelarških izvedencev za CSR ravnatelj Špacal.

Naslednji dan je bilo glavno zborovanje in so čebelarji iz vseh prej omenjenih dežel napolnili prostorno mestno dvorano do zadnjega kotička galerije. Zbranih je bilo nad tisoč domačih in tujih. Slavnostno razpoloženje in veselo vrvenje je vladalo v dvorani, visoke vladne osebnosti so pozdravljale zborovalce in radio postaja je prenašala slavnostni del kongresa.

Že dopoldne je bilo predavanje dr. Frischa iz Münchena, ki je razglabljal o »duševnem življenju čebele«. Predavanje je bilo naravnost pesniško zasnovano in vendar zajeto iz žive resničnosti. Bilo je samo na sebi izredno zanimivo, posebno še, ker so ga spremljali krasni filmski posnetki. Po kratkem opoldanskem odmoru so sledila kar tri predavanja. Dr. Borchert iz Berlina-Dahlem je govoril o »razkuževanju voska s pomočjo pare«. Čebelarški strokovnjak in vodja plemenilnih postaj v Švici

Jüstrich nam je povedal mnogo zanimivega o »švicarski plemenski vzreji matic«, Dr. Freudstein pa je z lepimi originalnimi filmskimi posnetki razmotrival o »disharmoniji v harmoničnem ustroju čebelne družine«. Sledili sta še poučni poročili o prevažanju čebel na pašo v nemškem Pomorju (severozapadni del Nemčije) in pa v tirolske gorske doline. Lepo zasnovana nedelja se je končala s pestrim zabavnim »tirolskim večerom«.

Društvene organizacijske zadeve so prišle na vrsto šele v ponedeljek dopoldne. Tem je sledilo lepo predavanje docenta prof. Plankha: »Katerim kmetijskim kulturam škodujejo čebele?« Sledili so filmski in fotografski posnetki »čebelarstvo v Avstriji«, ki so nam nudili lep, poučen, večkrat tudi umetniški užitek.

Zal, da je deževje močno nagajalo in se je mnogo čebelarjev že popoldne razšlo. Nekateri so si ogledali še macesnova pasišča pri Fulpmesu in pa čebelarstvo šolo v Imstu.

Innsbruck je lepo zgodovinsko mesto sredi precej visokih gora; polno je zgodovinskih spominov in zbirk, ki privabljajo množice tujcev. Vse življenje je prav za prav usmerjeno na tujski promet in zato je vse precej drago. Vendar nam je vsem vtisnilo neizbrisne spomine na lepe dneve tega zborovanja.

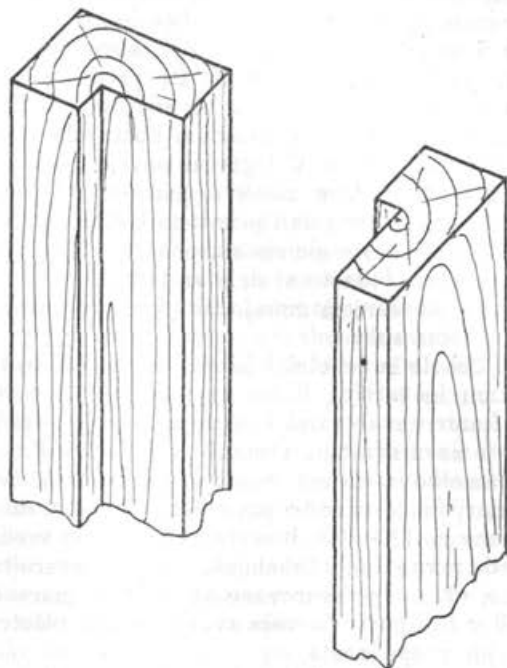
Gornja letvica pri satniku

Slavko Raič — Ljubljana.

Gornja letvica pri satniku ima na spodnji strani zarezo, da se vanjo zarine satnica. Marsikomu je ta zareza že nagajala, bodisi da je bila nekoliko preozka, ali pa je bila pri vlaganju satnice napoti žica, ali se je letvica nekoliko upognila, še bolj pa takrat, če je sat moral podreti in mu je bilo satnika še škoda, da bi ga uničil; silno zamudno je namreč čiščenje zareze.

Slučaj me je spravil na idejo, kako bi se vsemu temu odpomoglo. Imel sem nekoliko

satnikov brez zareze v gornji letvici, kar je bilo zelo nerodno pri vdelaivanju satnice. Zato sem pribil na spodnjo stran gornje letvice po dolgem še 5 mm debelo in 11,5 mm široko letvico. Na ta način je gornja letvica dobila obliko, ko da je od navadne letvice z zarezo odrezan en del v globine zareze (5 mm). Pri tako izdelani gornji letvici ni potrebno nobeno vri-



vanje v zarezo. Satnica se kar položi pod žico na polico, se nanjo pritisne in nato le z globlje strani zalije z voskom, ali pa — pri navpičnem žičenju — tudi ne. Pri navpičnem in poševnem žičenju je ugodno tudi to, da seže kolesce pri pritrdjevanju satnice zaradi pridobljenega prostora čisto do roba, kar do sedaj ni bilo mogoče in je vedno ostalo nekoliko žice neutrte. Moram reči, da mi tako prirejeni satniki niso pokazali nobenih nedostatkov. Morali bi biti seveda narejeni iz enega kosa.

Kotiček za radovedneže

1. Od čebelarke podružnice S. sem dobil pisanje, da mi podružnica prepoveduje dovoz čebel v ajdovo pašo. Čebele sem pravilno prijavil pristojni občini, ki pa na mojo prijavo ni dala nikakega odgovora. V pašo jih vozim že 15 let. Ali jih smem tudi letos kljub prepovedi podružnice? J. A. v G. in A. B. v D.

Po naredbi o prevažanju čebel na ajdovo pašo nimajo čebelarke organizacije nobene pravice, prepovedovati oziroma dovoljevati po-

stavitev čebel. To je prepuščeno pristojni občini. Zoper odloke občine je dopustna pritožba na okrajno glavarstvo, zoper odloke te oblasti pa na bansko upravo. Če vam občina na vašo prijavo do 8. julija nič ni odgovorila, imejte to za odobritev prijave.

Nič vam ne bo škodovalo, če pazljivo preberete zgoraj omenjeno naredbo, ki je bila objavljena v Sl. Č., l. 1936, st. 101. Potem vam bo vse jasno in vam ne bo treba okoli pisariti.

Le potrudite se malo sami, pa boste vedeli, kako se imate ravnati.

2. Rad bi panje prepleskal, prej pa odstranil staro barvo, ki se lušči. Kako bi to najlaže napravil, da ne bi vznemirjal čebel?

Brez »vznemirjanja« ne bo šlo. Čebele morate predjati v druge panje. Nato namažite staro barvo s tekočino l a v o, ki jo dobite v vsaki večji trgovini z barvami. Tekočino najlaže naneseš na panj z bolj trdim (starim) čopičem. Čez 5 minut odrgrnite barvo s sirkovo krtačo, nato pa izperite les z vodo. Če prvič ne gre vsa barva stran, namažite še enkrat.

Lava je zelo jedka tekočina. Pozor, da vam ne brizgne v oko! V trgovini povejte, koliko kvadratnih metrov ploskve nameravate očistiti, da vam bodo dali primerno količino lave.

Nekateri odstranjujejo staro barvo z spajalno svetilko, toda to ni delo za laika.

Pred pleskanjem morajo biti končnice panja popolnoma suhe.

3. Čebele in čebelnjak bi rad zavaroval proti požaru in tatvini. Kako naj ocenim panje in pri kateri zavarovalnici so pogoji najugodnejši? Ali je zavarovalnina visoka? J. P. v D. v P.

Pametno je, da zavarujete svoj čebelarški inventar. Panje ocenite povprečno 350—400 din, prazne po 120—160, inventar po dejanski vrednosti, ravno tako čebelnjak. Čebele zavarujte tako, da bodo zavarovane ne le doma, marveč tudi v tuji paši. To vam svetujem, ker pišete, da jih prepeljavate.

Zavarovalnico si boste morali sami izbrati. Povabite dve, tri, da vam stavijo ponudbo. Izberite kako solidno, domačo. Zavarovalnina je razmeroma nizka. Pri zavarovanju ne pretirajte vrednosti posameznih reči.

4. Čebelnjak in čebele bi rad prestavil na novo mesto, ki je od sedanjega oddaljeno 74 m. Kdaj to najlaže storim, da ne bom čebel preveč begal? Ali bodo, če jih prestavim tik pred zimo, spomladi letele na staro mesto? F. G. v R.

Najenostavneje je, da sedaj naložite čebele na primeren voz in jih odpeljete 4—5 km daleč od domačega čebelnjaka, da se ne bodo vračale domov. Ne razumem, zakaj bi čebele begali decembra meseca, ko se da predstavitev čebelnjaka sedaj izvršiti vse bolj enostavno. Menda ni okoli vaše vasi kitajskega zidu, da bi ne mogli nekoliko po svetu.

Prestavljanja decembra meseca se smemo lotiti le v skrajni sili, če ni nikakega drugega izhoda. Čebele bodo tudi še spomladi begale okoli starega mesta, sčasoma se pa navadile na novo. Pri tem bo padla marsikaka čebela, zlasti če bi med zimo kdaj izletele.

5. Ali so lesene deže dobre za spravljanje medu? Iz kakšnega lesa morajo biti in kdo jih izdeluje? P. L. v K. p. R.

Lesene deže so dobre, če so prav natančno izdelane iz suhega smrekovega lesa. Neuraščene grče ne smejo biti v lesu. Tudi mecesnov les uporabljajo zanje, pa ni tako dober kakor smrekov. Hrastov les se ne obnese, ker dobi med od njega temno barvo in zoprni okus.

Nove deže morate dolgo časa imeti na soncu in jih neprestano nabijati. Šele ko so popolnoma suhe in temu primerno nabite, jih smete uporabljati. Potem vam bodo dolgo let izvrstno rabile.

6. Letos imam v nekaterih panjih mnogo kostanjeve obnožine. Celó v mediščih so sate zanešeni. V plodiščih zelo ovirajo matico pri zaleganju, kar sklepam po raztreseni zalegi. Kaj naj storim? P. S., št. V. p. S.

Mislím, da prečno gledate. Če obnožina matico res ovira, vzemite najbolj težke obnožnate sate iz plodišča in jih prestavite v medišče, na njih mesto pa denite bolj prazne sate. Te lahko dobite tudi v drugih panjih. Le preglejte jih, pa jih boste v slabših panjih gotovo našli. Če bo jeseni pri zazimovanju v panjih še vedno preveč obnožine, česar ne verjamemo, potrosite obnožino s sladkorno moko (denaturirano), jo nabrizgajte nekoliko z mlačno vodo in spravite sate, da bodo varni pred večšami. Sladkorna moka se bo raztopila in neprodušno pokrila obnožino in varovala pred pokvaro. Taki sate so spomladi za razvoj čebel zlata vredni, posebno tam, kjer ne dobe čebele dovolj obnožine.

7. Včasih piše kdo o l e s n e m medu. Prosim, pojasnite mi, kakšen med je to. T. R. v Gor. Š. p. L.

Lesni med je napačno (izumetničeno) ime za gozdni, oziroma smrekov in hojev med. Tudi pojem »gozdni med« je nejasen, kajti včasih imajo čebele v gozdu izvrstno pašo, toda ne na smreki in jelki ali hrastu, marveč po cvetlicah in grmičevju, n. pr. na robidi, malinjaku, glogu, češminju, jagodnjaku, borovnicah itd. V tem primeru nabirajo cvetlični med, ali bolje rečeno cvetnega. Tak med ne bomo prodajali kot lesni (gozdni) med, ampak kot cvetlični.

Ostali radovedneži — prihodnjic!

Nekaj čebelarških spominov

Fr. Rojina — Zg. Šiška.

(Dalje.)

Pri nas, zlasti tam, kjer je mnogo zgodnje pašne na spomladnjem resju in češnji, prično čebele rojiti v maju. V takih krajih je v tem mesecu po večjem že vse obrojeno; splošno pa je največ rojev v juniju, ki ga nemški čebelarji zato imenujejo tudi rojivni mesec (Schwarmmonat). Leta 1888. so pa v Pergalovem uljnaku obrojili vsi plemenjaki že do

srede maja, in najbrže tudi drugim kolovraškim čebelarjem. Kakor sem zadnjič omenil, je moje »Marijino oznanjenje« rojilo že 18. aprila; na sv. Jurija dan (24. aprila) mu je sledil Pergalov »risu«, potem so se pa kaj hitro zvrstili drug za drugim še ostali panjovi.

Krasno je gledati posebno roje, kakšno brezprimerno pridnost razvijajo ob ustanavljanju svojih novih domov, ako je namreč vreme ugodno in ozračje tako, da cvetje izloča obilno medečine, ne pa kakor letos tod pri nas, ko se čebele še do zdaj, ko smo že tik pred ajdo, niti enkrat niso najedle do sitega, da so revice kljub naši pomoči s sladkorjem — ker je med že zdavnaj porabljen — vse medle in mršave. Pred uljnjakom že dolgo nisem več slišal ti-stega krepkega šumenja, ki je značilno za dobro pašo; tihotno izletavajo in nalahno brenčeče se vračajo tenke in suhe zopet domov, kvečjemu z nekoliko obnožine, da jih je žalostno gledati. Človeku se zdi, kakor da so nekako obupane, ker menda uvidevajo, da je ves njih trud zaman; zato jih mnogo ždi zadaj za mrežo ter čaka na boljšo bérnjo. Biti bi pa morala nekaj dni zaporedoma zelo izdatna paša, da se zopet opogumijo in okrepe za čvrsto letenje. Bog pa ne prizadeni, da bi odpovedala še ajda, potem gorje naši živali! (Ko prejmemo septembrsko številko »Čebelarja«, bomo že vedeli, pri čem smo.)

V Kolovratu je bila spomladnja in poletna čebelna paša prav dobra, jesenska pa bolj borna, ker so Kolovračani, kakor tudi drugi hribovci, sejali izključno le sivo ajdo, ki ni medila skoraj nič. V začetku, ko so jo bili uvedli, je plenjala res obilno, ali sčasoma se je izprevrгла ter jela pešati. Moka iz nje je bila zelenkasta in je pri peki »močila«, da so se hlebi v peči hoteli kar razlezti; žgancev, nekdanjih slastnih, ki so se kar potresli, ko jih je gospodinja postavila na mizo, pa ni bilo več mogoče skuhati; zato so začeli sivo ajdo polagoma opuščati ter se vračati zopet k stari črni. Ako sejejo Kolovračani sedaj tudi to, tedaj si ni treba želei za čebelarstvo boljšega kraja, kot je Kolovrat. Kakor sem že povedal, je bilo na obronkih Rebrí spomladnega resja v izobilju, kuric pa v Pergalovi dolini takoj gori nad uljnjakom toliko, kolikor jih nisem videl nikoli nikjer drugod, dasi sem kot lovec in hribo-lazec oblezel premnogo krajev, kjer raste ta najzgodnejša cvetica, ki daje čebelam prvi, čeprav še pičel kruhek. Spomladnega podleska je tudi v Kolovratu dovolj; ako je vreme za to, dobijo čebele na njem obilno medu in obnožine, da zadehti prav svojstveno iz žrel panjov; če prej ne, se začno žrela potiti sedaj. Potem se jame vrstiti paša za pašo. Tik pred češnje je bilo po dobrih letinah treba izpo-

drezati odvišno medeno satje blizu do za-lege, da se je napravil v panjovih prostor za novo delo, ki so ga ob češnji čebele hitro po-tegnile navadno prav do konca. Ako pa čebele ob češnjevem cvetju ne nové, tedaj je tisto leto čebelarstva letina revna, tako trdijo stari čebelarji. Po dovolj dolgi izkušnji lahko rečem, da so izjeme zelo zelo redke, kateré pa le potrjujejo to staro čebelarstvo pravilo, ki so ga poznali čebelarški očaki povsod, kjerkoli sem služboval in čebelartil. — Kmalu za češnje je jel med senom in po Rebrí cvesti travniški žajbelj. Kaj pomeni to dolgotrajno in izborno medeče cvetje za čebele in za čebelarjevo medeno posodo, vedo tam, kjer je obilno te prekoristne rastline, ki je tudi noben dež ne more izprati, in ji zaradi globoko v zemljo segajočih korenin ne škoduje vsaka žega. Največ in najboljšega medu pa so dobile čebele na vrbovcu, ki je pričel razvijati svoje iz mnogo cvetkov sestavljene snežnobebe glavice takoj, ko je jel žajbelj leseneti. Je to neka zvrst detelj ter raste v povprečno poldrugo ped visokih šopih, iz katerih izpodraščajo vedno nova stebelca, tako da začno poslednja šele cvesti, ko so bila prva že zdavnaj odcvetela. Uspeva najbolje v apnenopeščenih zemlji pri-sojnih gorskih krajev ter mu ne škoduje nobena pripeka, ne še tako dolgotrajna suša; v svojem pesku veselo in zadovoljno životari in radodarno gosti čebele v času, ko so travniki že vsi pokošeni, pa dokler se v otavi zopet ne odprejo novi viri sladkosti na hmeljevki in glavincu. Ne morem pa postreči z njegovim pravim botaničnim imenom, ker ga nisem mogel nikoli izslediti. Posamezna stebelca so v malem prav taka kot enoletni poganjki vrbe, in ker sličijo mali listki po stebelcu tako zelo vrbovim, so ga imenovali Kolovračani pač »vrbovec«, drugje pa morebiti zopet kako drugače, ali pa mu imena sploh niso vedeli. Nekoč sem pod planino za Sv. Joštom ustrelil na zalazu kapitalnega srnjaka, pa sem si v znak lovskega blagra zataknil za klobuk običajno smrečjo mladiko, zraven pa še šopek vrbovca, ki ga je bilo tam okrog vse belo. Ko sem prišel k lovskeemu čuvaju, javorskemu kovaču, da bi mi pomagal nesti težkega šestera, sem mu kot zelo večjemu čebelarju pokazal svoj šopek ter ga vprašal, če pozna ta cvet. »O, to je ena taka majhna rožca«, pravi, »ki je prav dobro medena«. Drugega imena kot »rožca« pa za vrbovec ni poznal. Prav gotovo pa pozna pravo ime kdo izmed slovenskih čebelarjev,* ki se za našo planinsko cvetano kaj bolj zanima. Naj mi neznani gospod oprostí,

* Vrbovec ni pravo slovensko ime za to rastlino, ki ima latinsko botanično ime *Dorycinum*. Več prihodnjic. Ur.

ako ga na tem mestu prosim za prijaznost, da kdaj morebiti med »drobirjem« v »čebelarju« objavi ime te tako zelo medeče cvetke, pristne hčerke gora. Hvaležen mu bom, da bom vsaj na stare dni izvedel, za njeno pravo ime, z mano pa še drugi, ki bi se utegnili zanimati zanj.

Vrbovčev med je svetlorumen in, dasi leno tekoč, čisto prozoren; strjen postane bel, kakor vsi deteljni medovi; diši izredno močno in je tudi po okusu prvovrsten. Dolinci tega medu ne poznajo, ker se vrbovec po ravninah sploh ne nahaja, vsaj jaz še nisem naletel nanj, dasi gledam povsod, kje je kaj za naše čebelice. Marsikateri tako zvani planinski med, ki ga cenijo sladkokusci kot med nad vsemi drugimi medovi, vsebuje v pretežni množini vprav vrbovčev med, česar pa ne ve vsakdo. Le škoda, da ga je pri nas tako malo! Osem in osemdesetega leta je tudi vrbovec zelo medil, in sva s Pergalom vsakemu prvcu lahko odvzela po nekoliko tega medu. Tak zadelani, kot sneg beli deviški sat je prava delikatesa, ali kljub temu sem ga mogel uživati le prav po malem, ker je prezagaten, medtem ko sem v svojih mladih letih s slastjo spravil pod streho dokaj večji kos novega ajdovega satja, zraven pa še obilen brtavs kruha. Je to kakor pri vinih; kakšnih izjemno finih in močnih nisem ljubil nikoli, tudi »posiliti« se z njimi nisem mogel, cvička sem se pa, če je bila družba za to, navčkal lahko do — petja,

Jeseni sva s Pergalom trgala; on o sv. Mihelu, jaz pa 4. oktobra, ko je bila zalega že vsa poležena. Podrl sem enega izrojenca, ki ni uspeval posebno dobro in je moral imeti slabjšo matico, in dva zelo težka prvca; onega iz »Marijinega oznanjenja«, ki je bil najtežji, se mi je pa zdelo le preveč škoda ter sem ga pustil z ostalimi petimi panjovi vred za pleme. Pergav je kahal prav tistega dne žganje iz namočenih borovnic, in ker je bil ravno moj god, sva za vezovanje napravila pol litra medenega borovničevca; on je dal žganje, jaz med. Omenjam, da je najboljše medeno žganje iz čistega špirta, ker mu drugo žganje, bodisi borovničevcevec, slivovka, hruševcevec ali zlasti brinjevec kvarji prijetni medeni duh in okus. Zdel se nama je pa vendar tako dober, da sva zvarila še pol litra in sva postala polagoma oba nekoliko kavsnjena. Obenem z najino pijačo je potekla tudi beljava v kotlu, in ko je bil Pergav že po Marijah pospravil še svojo kuho, sva šla še v gostilno k Mežnarju, kjer sem bil na hrani, da si z izvrstnim Koslerjevim eksportnim pivom ohladim odvišno gorkoto, ki jo je razvijala v naju precej močna pijača. Gospodinja nama je napravila okusen in zelo obilen cvrk, in dobre volje sva gođovala še nekaj časa. Pergav

je bil sicer zelo redkobeseden možakar in nikoli ga nisem slišal peti; takrat pa je zaokrožil več starinskih pesmi, a nobene ni izpeljal do kraja, ker ni imel kar nič posluha. Pri vsaki pesmi mi je zatrjeval, da ni posebno dober pevec, a je vendar začel takoj zopet drugo, dokler ga nisem z vprašanjem, če je bil vojak, spravil v drugo strujo. Postal je od sile zgovoren in na dolgo in široko mi je pravil, kako je služil cesarja pri jégrih« v Tirolah. Pobahal se je takoj tudi z nekaterimi že precej okrnjenimi drobtinami, ki so mu ostale še v spominu od vse njegove nemščine, kolikor si je je bil pač prisvojil tam gori. Tako se je vživel v tiste nekdanje čase, da ni več nazdravljjal, ko sva trkala s kozarcema, po naše, ampak po nemško(?): cumshajt, cumsleben! — Tako sem obhajal s prijateljem Pergalom v Kolovratu svoj god, ko sem bil prejšnji dan dopolnil ena in dvajset let. Premišlujem in premišlujem, kateri drugi izmed mnogih mojih godovnih dni naj bi mi bil zanimivejši in zadovoljnejši, a spomniti se ne morem nobenega. Morebiti bi kdo domneval, da me je po tekočih dobrotah prihodnji dan najbrž hudo glava bolela, a me ni, še malo ne, ker sem pil sicer prav imenitnega piva le toliko, da sem ukrotil z njim goljufivo žganje; res pa je, da se mi je takrat borovničar priğrajal za vedno, medtem ko mi šilce navadnega medenega žganja stori še zdaj prav dobro, ker blaži naduho, to mučno »starostno doklado«.

V Stražišču, kjer je še pred vojno cvetelo sitarstvo, so delali sitarji čez poletje od vida do vida, od sv. Mihela dalje pa tudi pri luči; te navade so se držali brez izjeme vsi sitarji. Proslavljali pa so ta dan, menda odkar stoji Stražišče, z »mihevčvanjem«. Zvečer je moralo priti na mizo v »močenci« dušeno meso, in v sleherni sitarski družini so pili tega dne medeno žganje. Takrat sem iztržil več medu kot pred velikonočnimi in božičnimi prazniki, ko so pekli medene potice. Ob nedeljah in praznikih popoldne so nekateri sitarji pač zahajali tudi v gostilne, večinoma so pa obiskovali drug drugega, malo pomarjšali ter si kaj radi privoščili nekoliko »ta medenega«; jaz pa sem koval denarce. — V Stražišču je bil nekđaj star običaj, da so ob mrliških primerih dajali moškim kropilcem zvečer, ko se je bila mladina že porazšla, na razpolago tobaka in žganja. Ko mi je umrla polletna hčerka, sem tudi jaz upošteval to staro navado in nisem štedil ne s kadvom, ne z medenim žganjem, saj sem dal naši Mirkci s tem doto. Ni imel kmalu kak tako majčken otrok toliko kropilcev in kropilk. V zahvalo so prepeli nič koliko pesmi, kakršne se pojo ob mrličih. Malokje poznajo toliko takih pesmi, izmed katerih se je mnogim poznalo

tako po besedilu, kakor tudi po napevu, da so bile že častitljive starosti. — Vsa leta, kar sem služboval v Smartnem pri Kranju, sem dajal čebele v spomladno pašo k Nartovcu pod Javornikom v višini skoraj sredi Sv. Jošta. Pre našale so mi jih povečjem same sitarice, dasi zavoljo vednega sedenja niso bile utrjene in so težko zmagovale sicer ne prevelika bremena; ali potrudile so se, ker sem jim plačeval razmeroma prav dobro. Neko pomlad so pa kar nenadoma stavkale; zmenile so se med seboj, da brez medenega žganja ne bodo več nosile. Vedno sem dal pri Nartovcu, ki je kahal žganje doma, vsaki malico črnega kruha in majhno kupico žganja, toda one so zahtevale medenega. In zmagale so, seveda!

Vedno sem mislil, da poznamo medeno žganje samo pri nas, a ni še dolgo, ko sem bral v Steversonovi »Catrioni« (Katarini), ki jo je Vladimir Levstik prevel v krasno slovenščino, da napravljajo na Škotskem iz žganja whiskyja, medu in sladke smetane nekakšno medeno žganje, katero imenujejo po neki pokrajini, kjer umejo to stvar zlasti ženske posebno dobro, atholsko brozo; prav kakor so dobile slovite kranjske klobase svoje ime po naši deželi. Prepisal sem dotično mesto za primer, ko bi zanimalo to še koga drugega: »Atholska broza« je pripravljena iz starega whiskyja, očiščenega medu in sladke smetane, počasi stopenih v določenem redu in razmerju... Prava Atholka slovi blizu in daleč zaradi svoje spretnosti v pripravljanju te pijače...« Iz tega je razvidno, da pripravljanje atholske broze ni ravno preprosta zadeva; sestavine je treba mešati po določenem redu in v pravem razmerju. Le škoda, da pisatelj Steverson tudi teh ne navaja, sicer bi si morda kdo za pokušnjo napravil to mešanico, ki bi utegnila biti okusna, saj se dela iz samih dobrih stvari. Naše

medeno žganje pa je kaj lahko narediti: V litru čistega špirta popolnoma razpustimo kilogram točenega medu in tej raztopini prilijemo toliko vode, da je vsega skupaj tri litre, ali rajši še nekoliko več. Posodo postavimo potem v mrzlo vodo, dokler ni tekočina popolnoma hladna, in »medeni« je gotov. Tolika količina zadostuje vsakemu nadušljivcu za ene cele kvatre. Meni ugaja najbolj tak iz ajdovega medu. Prav za prav pa takšna mešanica ni dobesedno pravo medeno žganje, zakaj pristno medeno žganja napravljajo le z destilacijo. V določenem razmerju močno medeno vodo pustimo »goditi« in ko je godna, jo kuhamo v žgánjskem kotlu. Ta kuha pa je zelo natančna in le malokdo jo ume. Poseben veščak v tem je bil nekdanj nadučitelj Hinko Likar v Grahovem nad Cerknico; »Likarjevo žganje« je bilo znano po vsej Notranjski. Na Primorskem je bil enak tak mojster Fran Golja, nadučitelj v Zaloščah; on je pa deval v »brozgo« že med kuho razne dišeče rože, da je dobilo žganje prav posebno prijeten okus. Tudi to žganje je pred vojno slovelo in so ga Primorci zelo cenili. — Lani mi je dal naš Jaka Babnik pokusiti tudi svojega. Bilo je čisto kot kristal, imenitnega okusa, a močno kot zlod; po dveh »štamprih« sem postal ves poten. Adijo hripa po takem zdravlilu!

Letos pa se ne bomo sladkali z medenim žganjem, ker medu najbrž še za čebele ne bo dovolj. Zdaj, ko tole končavam, manjkata do sv. Jerneja samo še dva dneva; ajda je že vsa bela, dež pa lije kakor iz škafa. Barometer, dasi itak že nizek, pada še venomer; dunajska vremenska napoved obeta dež in hlad, stoletna pratika pa tudi obupno slabo vreme prav do konca meseca. Oh, kaj bo, kaj bo, ako se Oni, ki »viža« vreme, milostno ne ozre vsaj na svoje otročičke čebelice, četudi že ne v naše prazne medene posode.

Opazovalne postaje

K r a n j : Kostanjeva paša v Cerkljah se mi ni obnesla radi nalivov. Tudi otava je odpovedala. V panjih ni ne medu ne zalege.

V i r m a š e : V zadnjih 10 letih je letošnji julij najslabši. Kjer so imeli roje, so jih morali ves mesec pitati. Kostanj je dal samo suho obnožino brez medu. Če se ne bo vreme temeljito zboljšalo, odpade še zadnje upanje, ajda.

B a r j e : Upanje na hojo je bilo prazno. Deževje je prekrizalo vse račune. Čebelam je mnogo pomagala prašna ajda in otava.

S k o r n o : Nekaj malega so nabrale na kostanju. Otava precej pomaga. Vzhodnik hudo suši rastlinje.

T a c e n : Tudi julij nas ni zadovoljil. Satje je prazno in tudi zalega je nazadovala. Oni, ki so krmili, imajo nekoliko boljše čebele. Skrbi nas samo, da ne odpove ajda.

S p. L o ž n i c a : Samo na koncu meseca nekaj medu. Družine so močne, samo vreme nagaja pri otavi, da čebele ne morejo nabirati.

L e v e č : Medile so buče, vendar je cvetje stalno izpiral dež. Pred ajdo so letos čebele še suhe.

B r e g - K r i ž e : V prvi dekadi so čebele nabrale nekoliko na lipi, toda le malo. Potem je tehtnica hudo padla. Čebele so popolnoma suhe. Treba bo krmiti.

Muta: Nabrale niso niti za lastno potrebo. Zato so matice ustavile zaleganje.

Cezanjenci: Dobile so komaj toliko, da so začele matice nekoliko več zalegati. Mnogim čebelarjem je padlo več panjev od lakote. Zadnje upanje je ajda, če ne, nam bodo propadle čebele. Na lonec pa itak nihče več ne misli.

Nedeljica: Kljub suši so se družine močno razvile, žal pa ni medu. Morali smo pokladati. V drugi tretjini je dež poživil otavo in deteljo, da so čebele vsaj oživele.

Brežice: Buče cveto, toda dež izpira cveče. Matice slabo zalegajo.

Dol. Toplice: Tudi julij nas je pustil na cedilu. Vse upanje je na hoji in ajdi, ki pa tu zelo slabo medu in je ni dosti.

Cerknica: Rojev je bilo zelo malo, a še ti so bili pozni in so doslej še popolnoma suhi.

Novo mesto: Otava ni dala nič. Moral sem krmiti. Zadnja nada je ajda.

Zmogljivost čebel. Mr. Elder iz East Lothiana na Južnem Škotskem je poročal v Scott Beekep, da se je na Holandskem neka čebelna družina v šestih letih pomnožila na 33 družin. od katerih je čebelar dobil 2000 kg medu v vrednosti 50.000 din. Lani je imel že 80 družin in dobil samo dva roja. Z leti so čebele postale medarice, to se pravi, da nečejo več rojiti. Naravno je, da morajo biti pašne razmere tam, kjer so te čebele, naravnost sijajne, kajti letni pridelek se je gibal med 75—115 kg na panj. povprečni dnevni donos je znašal 5 kg na panj.

Mesečni pregled za julij 1937

Kraj	Višina nad morjem	Panj je teže						Toplina zraka			Dni je bilo										
		pridobil v			izgubil v			v mesecu čistih dkg	največ pridobil	najvišja	najnižja	srednja mesečna	izletnih	deževnih	snežnih	oblačnih	poljasnih	vetrovnih			
		1.	2.	3.	1.	2.	3.												pridobil	porabil	dkg
Blejska Dobrava . . .	577	90	—	—	25	70	100	—	195	40	7	+28	+12	+18'68	28	2	—	3	17	11	2
Breg-Križe	483	80	—	—	20	70	50	—	60	50	6	+29	+13	+21'24	29	17	—	10	11	10	6
Kranj	385	—	—	—	45	70	75	—	190	—	—	+29	+11	+19'8	31	17	—	9	12	10	12
Virmaše-Škofja Loka .	361	285	—	—	160	150	130	—	155	80	5	+30	+13	+21'13	31	14	—	4	19	8	22
Tacen-Smarna gora .	314	50	90	100	195	105	165	—	225	50	16	+28	+10	+20'57	30	9	—	4	6	21	4
Barje	289	105	75	270	115	50	—	295	—	55	30	+30	+9	+19'78	29	7	—	2	15	14	4
Dob	305	130	50	35	70	15	140	—	10	60	28	+30	+6	+18'71	27	13	—	5	13	13	13
Rova	350	10	—	—	25	75	5	—	95	5	5	+30	+10	+20'09	31	13	—	0	15	16	7
Škorno-Noví klošter .	450	250	25	—	150	200	150	—	225	100	5	+29	+10	+20'8	31	2	—	—	31	—	3
Sp. Ložnica-Žalec . .	252	—	45	135	115	75	—	—	10	20	20	+24	+8	+17'27	31	13	—	6	20	5	29
Leveč-Sl. Bistrica . .	355	25	—	—	100	25	25	—	125	25	8	+26	+6	+14'19	31	16	—	16	4	11	16
Muta	387	180	—	—	130	410	270	—	630	60	6	+27	+9	+18'06	31	15	—	10	21	—	22
Sv. Duh-Selnica . . .	536	120	30	—	5	75	95	—	25	20	1	+25	+6	+14'35	31	11	—	6	23	2	12
Studenci-Maribor . .	265	420	35	15	180	180	170	—	60	100	1	+31	+10	+19'9	31	14	—	1	18	12	9
Podova-Dravsko polje	255	—	—	—	—	—	—	—	—	—	—	+	+	+	—	—	—	—	—	—	—
Cezanjenci	182	20	150	250	240	80	—	100	—	80	24	+27	+11	+19'45	29	14	—	2	14	15	26
Nedeljica-Turnišče . .	170	—	5	295	115	135	—	45	—	55	23	+30	+11	+20'5	31	7	—	3	10	18	9
Žetale-Rogatec . . .	322	140	10	5	120	160	75	—	200	40	3	+30	+12	+20'5	27	11	—	4	11	16	8
Donačka gora-Rogatec	397	—	—	—	—	—	—	—	—	—	—	+	+	+	—	—	—	—	—	—	—
Kozje	307	60	70	20	50	—	—	100	—	40	19	+29	+12	+20'06	29	13	—	2	15	14	7
Leskovec-Krško . . .	186	—	—	—	—	—	—	—	—	—	—	+	+	+	—	—	—	—	—	—	—
Zakot-Brežice	156	70	—	—	20	180	25	—	155	30	3	+31	+13	+22'22	31	10	—	—	17	14	13
Toplice-Dolenjsko . .	179	25	15	—	240	315	50	—	565	15	23	+27	+11	+19'66	24	11	—	3	17	11	29
Krka	300	10	5	10	155	75	60	—	265	10	8	+33	+13	+23'42	29	12	—	4	18	9	25
Št. Janž-Dol	347	—	—	—	10	315	55	—	380	—	—	+33	+9	+19'08	29	10	—	5	23	3	—
Št. Vid-Stična	360	—	—	—	—	—	—	—	—	—	—	+28	+6	+18'32	27	9	—	5	24	2	—
Cerknica	575	—	—	40	90	125	25	—	190	20	25	+29	+8	+18'21	30	11	—	1	19	11	11
Sv. Gregor-Ortnek . .	736	—	—	—	38	56	52	—	146	—	—	+27	+10	+17'6	29	14	—	5	7	19	19
Novo mesto	180	—	—	—	160	125	160	—	445	15	17	+35	+10	+21'42	29	11	—	3	8	20	—
Šmarjeta	375	170	—	100	90	170	110	—	100	40	4	+33	+12	+21'13	27	12	—	5	4	22	25
Valpča vas	280	65	25	105	90	235	230	—	400	45	23	+27	+10	+17'57	22	11	—	11	15	5	11

Vsi panji so A.-Ž. sestava. *) Tehtnica pokvarjena.

Ajda — naš zadnji up. Tako porazne letine, kakor je letošnja, že dolgo ni bilo. Zaradi slabe pomladi in slabega poletja niso čebelarji pridelali niti pomladanskega niti poletnega medu. Tu pa tam je kak čebelar vzel čebelam malenkost, pa jo je moral pozneje vrniti s poštenimi obrestmi vred, da niso čebele padle od lakote. Tudi bernja na otavi je bila zelo slaba in čebelarji so postavili v ajdovo pašo panje, ki so bili skoraj suhi. Čebelarjem je težko pri srcu, ker je prevoz čebel v ajdovo pašo zelo tvegana zadeva, tem bolj letos, ko nam nebeški vrtnar kar prevečkrat pošilja svoj mokri blagoslov.

Siromaki so čebelarji tam, kjer je toča ajdo zdrobila, še preden se je dobro dvignila od tal. Takih čebelarjev je letos prav mnogo, saj je toča divjala in uničevala po mnogih predelih Slovenije. Marsikod, kjer je toča prizanelsa poljskim sadežem, so strašni nalivi in povodnji napravili še večjo škodo.

Danes, dne 18. avgusta, ko to pišem, še nič ne vemo, kako bo z ajdovo pašo. Morda se bo Bog usmilil revnih čebelic in jim pogrnil mizo, da se bodo letos vsaj enkrat pošteno najedle in preskrbele za zimo. Čebelarji si želimo samo to, in vsi si bomo globoko oddahnili, ako bodo čebele dobile dovolj zase. Na to, da bi tudi kaj za nas ostalo, si niti misliti ne upamo.

Računati pa moramo tudi z najslabšim. Lahko se pripeti, da ajda ne bo storila tega, kar si vsi tako zelo želimo. Potem bodo slovenski čebelarji pred usodnim vprašanjem: Kaj sedaj? Mnogo jih je, ki nimajo denarja niti za vsakdanji kruh, pri marsikaterem čebelarju, ki so mu ujime vzele ves letošnji pridelek, je glad že v hiši. Tisti, ki še niso izpraznili mošnjice do zadnje pare — koliko pa je takih? — bodo segli po sladkorju. Poplavljenji in tisti, ki jim je toča uničila ajdo, pa ne bodo zmogli teh stroškov. Tem se bo, hočeš nočeš, treba ločiti od znatnega števila panjev, da ne rečem skoraj vseh. Tem svetujemo, da število družin kolikor mogoče znižajo in jih ohranijo le toliko, kolikor jih morejo preskrbeti z zadostno zimsko zalogo. Nima smisla puščati s hrano slabo založenih plemenjakov, ki o njih ne moremo reči, da se bodo zanesljivo prebili skozi zimo. Boljše dva dobra plemenjaka, kakor dvajset lakotnikov. Ne zanašajmo se na milo in kratko zimo, ne tolažimo se z zgodnjo pomladjo, marveč računajmo s trdo in dolgotrajno zimo ter preskrbimo družine, ki jih bomo pustili za pleme, temu primerno. Čebel je kmalu dosti. Če pridejo zopet boljše letine, se bodo hitro namnožile, tako da nam bo še panjev

zmanjkalo. Nikar ne puščajmo slabo založenih panjev. Kdor ne zmore stroškov za popolno zimsko zalogo, naj skrbi, da bodo jeseni panji imeli vsaj po 8 kg čistega živeža, ostalo hrano (4—6 kg) naj jim pa doda spomladi takoj po prvem trebljenju. To priporočamo le v primeru skrajne stiske za denar in samo za ta primer.

Čebelarske organizacije prosimo, da se zavzamejo zlasti za tiste čebelarje, ki so jim ujime pobrale vse. Naj jim pomagajo, da prebredejo težave, ki jim jih je prinesla nesreča. Marsikaj dobrega lahko storimo, ako je volja dovolj močna.

Edinstvena čebelarska podjetnost. Znano je, da so češki in slovaški čebelarji imenitno organizirani. O tem je Sl. Č. že večkrat poročal. Sedaj so započeli veliko akcijo za ustanovitev lastne tovarne za sladkor.

Kakor so v vseh čebelarskih zadevah čebelarji najrazličnejših naziranj, tako so tudi češki in slovaški čebelarji glede omenjene tvornice. Nekateri so proti ustanovitvi, mnogi pa zanjo. Akcijo prav odločno nadaljujejo. Zbrali so že znatna denarna sredstva, uredili v Bratislavi lastno pisarno in kupili v Novem Mestu n. V. 8 hektarjev zemljišča, ki so ga plačali po 25 Kč kvadratni meter. Na račun kupnine so doslej plačali že 400.000 Kč. Akcija se razvija zelo ugodno, posebno na Slovaškem. Mnogo čebelarskih organizacij je podprlo akcijo z vsemi člani. Ena delnica stane 500 Kč.

Čebelarji utemeljujejo potrebo po lastni sladkorni tovarni s tem, da morajo plačevati denaturirani sladkor po 3 Kč kg, v lastni tovarni ga bodo pa proizvajali po 1.30—1.60 Kč kg. Klobuk doli pred tako podjetnostjo!

Ne kupujte voska neznanega izvora. Iz vzhodnih krajev Jugoslavije še vedno prihaja ponarejen vosek, ki ga ljudje kupujejo zaradi nizke cene in lepe vnanjosti. Kmalu se pa prepričajo, da so nasledli premetenim sleparjem, ki so jim prodali barvan parafin za vosek. Ni dolgo tega, ko je poslala neka čebelarska organizacija tak »vosek« v podelavo v satnice. Seveda so v Ljubljani že na prvi pogled spoznali ponarejeno blago in ga vrnili.

Kdor se na vosek ne spozna, naj tujega blaga nikar ne kupuje, saj ga lahko dobi od poštenih domačih čebelarjev. Umevno je, da bo za pristen vosek moral plačati nekoliko več, kajti kilogram parafina stane sleparja samo 10 din, zato ga lahko razmetava po konkurenčni ceni.

Kako spoznamo ponarejeni vosek? Če je vosku primešanega le malo parafina, n. pr. 10%, laik tega ne more ugotoviti. Tak vosek

mora preiskati kak drž. preizkusni zavod (v Mariboru ali Ljubljani). Preizkušnja je zelo draga; menda stane nad 300 din. Močno ponarejeni vosek pa lahko spozna tudi neuk človek, samo da ima nekoliko soli v glavi. Vzemi med prste košček pristnega voska in ga gneti toliko časa, da postane popolnoma voljan. Svaljkaj ga v drobno svečico, primi s palcem in kazalcem obeh rok in pretrgaj v sredi. Svečica iz pristnega voska se hipoma pretrga in se konci na pretrganem mestu prav nič ne vlečejo. Če pa gnetemo parafin ali vosek, ki mu je ta snov primešana, se svečica ne pretrga hipoma, marveč se snov pri potegljanju najprej več ali manj povleče in šele nato pretrga.

Na ta preprost, toda kolikor toliko zanesljiv način nam je mogoče preskusiti vosek, ki mu je primešanega 20 ali več odstotkov parafina, da ne govorim o čistem barvanem parafinu.

Pozor tedaj pred sleparji!

Ureditev ajdovih pasišč na štajerskem. Meseca junija in prve dni julija je obiskal čebelarški referent banske uprave vsa ajdova pasišča na Dravskem in Murskem polju ter v Prekmurju, da reši spore, ki so nastali med domačimi čebelarji in čebelarji prevaževalci zaradi izkoriščanja pasišč. V komisiji so bili tudi: odposlanec osrednjega čeb. društva, zastopniki domačih čeb. organizacij in občine ter zastopnik prevaževalcev. Delo je bilo zelo težavno, zlasti tam, kjer so bile strune zelo napete. Le mirnemu in stvarnemu nastopu referenta banske uprave se je zahvaliti, da se je ponekod delo sploh moglo izvršiti. Omeniti pa moramo tudi, da so ponekod domači čebelarji pokazali prav mnogo dobre volje in potrpežljivosti, in ravno tam so se pasišča najlaže uredila v obojestransko zadovoljnost.

Naravno je, da se taka velika in pereča zadeva ne da popolnoma urediti že na prvi mah, toda začetek je bil storjen in upanje je, da bo mogoče nedostatke, ki bi se še pokazali, z lahkoto odstraniti in zravnati še ostala nasprotstva med prizadetimi čebelarji.

Med, zdravilo v starosti. Dr. Zaiss v Heiligenkreuzsteinachu piše, da je učinek marsikakih zdravil, ki jih človek v moški dobi z lahkoto prenese, v starosti mnogo preoster in da je zato treba zdravila za stare ljudi predpisovati z veliko previdnostjo.

Vzemimo običajne bolezenske pojave pri starajočih se ljudeh: srčne težave, težko di-

hanje, vodenica, težave na jetrih in mehuru. Pri oslabeledih telesnih močeh se lahko pripeti, da zdravila raje škodujejo nego koristijo. Kako smo lahko veseli, da imamo zdravilo, ki z njim tudi laik ne more ničesar pokvariti.

To zdravilo je med. Pri omenjenih boleznih lahko z njim dosežemo čudovite uspehe. Učinkujejo zlasti tiste lastnosti medu, ki mehčajo sluzi in krepe mišice. Ne pozabimo, da je srce ena sama mišica. Med izsesava iz staničnine tekočine in dovaja telesu takoj uporabljiv krvni sladkor. Ima tudi to lastnost, da izvršuje notranjo dezinfekcijo telesa, čeprav še ne vemo kako.

Zapomnimo si: tam, kjer je prepovedano sleherno drugo živilo, med še vedno lahko jemo. To velja zlasti za zelo stare ljudi in velja tudi za nežno otroško dobo.

»Lani čiste sivke, letos grde bastarde je zalegala matica tegale panja,« mi je potožil neki čebelar, ki si tega pojava ni mogel razlagati. Trdil je, da panj matice ni prelegel. Nemožno se mu zdi, da bi ena in ista matica imela eno leto tako, drugo leto pa tako potomstvo.

Ta trditev ni osamljena. Slišal sem jo že večkrat, pa si različnosti matičnega zaroda nikakor nisem mogel razlagati. Dr. Himmer v Erlangenu pravi, da je takim pojavom vzrok dvakratno oprasenje matice, enkrat po čistokrvnem trotu, drugič po križancu. Čebelar Pasek je pa mnenja, da mlade matice bolj zvesto podedujejo plemenske znake (n. pr. barvo), pri starejših pa opazamo, da je bastardov čim dalje več. Razlike v barvi ne povzroča dvakratno oprasenje matice in tudi ne podnebje, marveč nezadostno prečiščena kri plemenskih živali.

Paša na lipi v Fruški gori (v Sremu) je bila tudi letos razmeroma dobra. Na nekem društvenem pasišču so čebele nabrale po 10 do 12 kg na panj, na nekem drugem pasišču so pa natočili 10 kg na panj, dasi je bilo to že 8 dni po paši, ko so panji že precej izgubili na teži. Panj na tehtnici je nabral celo 25 kg.

Odkod razlika v donosu? Ena skupina panjev je bila postavljena vrh nekega griča, druga pa v dolini. Jutranje sonce je obsijalo čebele na hribu dve uri prej kakor čebele v dolini. Zato so začele dve uri prej izletavati. Ker pa lipa medij najbolj v jutranjih urah, so čebele na hribu še pred izletom čebel v dolini pospravile dobršen del medu, ki se je čez noč nakopičil v cvetnih čašicah. (Jugosl. Imker.)

Sklep za uredništvo je 20. dne vsakega meseca. Pisma in denar za društvene namene je naslavljati na »Slovensko Čebelarstvo« v Ljubljani. Ček. račun št. 11.066. — Društvene pošiljke (vosek, med) in naročila za čebelarke potreščine je pošiljati na »Društveno Čebelarstvo« v Ljubljani, Tyrševa c. 21. Telefon 35-45. Ček. račun št. 15.645. — Društveno tajništvo je v Ljubljani, Poljanska c. 13/I. Telefon 38-38

Knjige, ki jih ima Čebelarstvo društvo v zalogi:

Napredno, umno in dobičkanosno čebelarstvo zahteva od vsakega čebelarja ogromno strokovnega znanja, ki si ga pa more čebelar pridobiti le z dobrimi knjigami. Zato priporočamo, da si čebelarji nabavijo sledeče knjige, ki jih ima društvo na zalogi:

Donat Jug: Praktični čebelar, obsega 300 strani in 140 slik ter opisuje vso snov, ki jo o čebelarstvu mora vedeti napreden čebelar. Velja v platno vezana Din 50.—, mehko vezana Din 40.—. Za poštnino je poslati še Din 5.— za vsako posamič poslano knjigo.

Prof. Josip Verbič: Čebelne bolezni, ki obsega 48 strani in opisuje, kaj povzroča, kako spoznavamo in zatiramo čebelne bolezni. Jako poučna knjižica bo rešila življenje marsikateri čebelni družini, če se bo čebelar ravnal po njej. Velja Din 2.—, za poštnino Din 1.—.

Stane Mihelič: Anton Janša, slovenski čebelar, obsega 164 strani in opisuje zgodovino našega čebelarstva in življenje ter delo Janše — očeta slovenskega čebelarstva. Iz spoštovanja, ki smo ga dolžni Janševemu spominu, ne bi smela ta knjiga manjkati v nobeni čebelarski hiši. Velja za člane Din 20.—, za nečlane po Din 25.—.

Prof. Josip Verbič: Vrednost in poraba medu, priročna knjižica obsega 24 strani in opisuje vse, kar je treba vedeti o vrednosti in porabi medu. Velja le po Din 1.50 in je zelo pripravna za reklamo.

Društvo ima na zalogi tudi nekaj nemških knjig, ki jih oddaja po zelo nizkih cenah. To je:

Die Volks- und Mobilzucht der Krainer Biene, spisal Br. Rothschild. Cena Din 2.—. Obsega 68 strani in je neobhodno potrebna za vse, ki se bavijo s kranjci.

Čebelarji!

Kdo Vam najbolje
postreže s čebelarskimi
potrebščinami?

Društvena Čebelarna

v Ljubljani, Tyrševa c. 21



ki je domače podjetje in last
Slov. Čebelarskega društva

Ček. račun 15.645 - Telefon 35-45



Največja zaloga čebelarskih potreščin v dravski banovini

Kupuje

vosek in med po najvišjih dnevnih cenah

Prodaja

vse čebelarske potrebščine, najboljše kakovosti, po nizkih in solidnih cenah

Svojim članom in podružnicam daje primerno popuste. Zahtevajte cenik

Čebelarji, podpirajte z naročili lastno podjetje