

# PRESEKI 1971

9-10

GLASILO DELOVNE SKUPNOSTI GG BLED

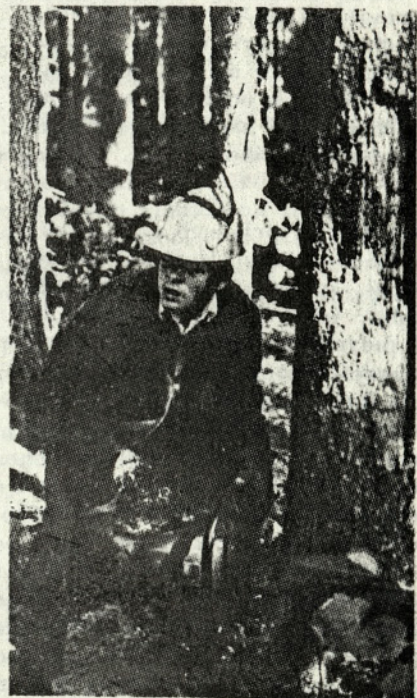
## 29. november - dan ustanitve naše države

V stari prestolnici bosanskih kraljev Jajcu je bilo 29. novembra 1943 drugo zasedanje Antifašističnega sveta narodne osvoboditve Jugoslavije, na katerem so bili sprejeti sklepi o ustanovitvi nove Jugoslavije - DEMOKRATIČNE FEDERATIVNE JUGOSLAVIJE.

Sredi vojne v okupirani Evropi, ko so sovražniki napovedovali končno uničenje narodnoosvobodilne vojne in njenega vrhovnega štaba, je nastala nova Jugoslavija kot rezultat vseh naprednih teženj narodov, ki so se v skupnem boju s številnimi sovražniki z neomajnostjo volje in revolucionarnega duha odločili za izbojevanje zmage in za oblikovanje skupnosti narodov na podlagi federalizma ter demokratičnih načel.

Ogromne žrtve in nadčloveški naporji za osvoboditev, ki jih je zahtevala naša revolucija, so ustvarile trdne vezi med narodi in narodnostmi naše dežele. Naša dolžnost pa je, da ohranimo izbojevano svobodo, neodvisnost in enakopravnost narodov in narodnosti ter razvijamo družbene odnose na samoupravnih načelih, ki omogočajo demokratično reševanje vprašanj vsepovsod - na družbenem, političnem in gospodarskem področju. Aktivnost Jugoslavije na mednarodnem prizorišču za mirno sožitje med narodi, nevmeševanje v notranje zadeve drugih, priznavanje človeških pravic in neodvisnosti narodov ustvarja v svetu velik ugled in priznanje. Kljub gospodarskim težavam in problemom, ki se nujno pojavljajo v ustvarjanju družbenih odnosov, smo vendarle lahko ponosni na pridobitve v narodnoosvobodilni vojni in na ogromne uspehe, ki smo jih po vojni dosegli in ki predstavljajo trdne temelje za nadaljnji gospodarski razvoj ter za uspešno samoupravno razreševanje nasprotij v družbenem razvoju.

OB DNEVU REPUBLIKE ISKRENO ČESTITAMO VSEM DELOVNIM LJUDEM!



Slika prikazuje Janeza Gracelja med vajo - foto GG Bled.

Franc Pretnar

## Kako smo poslovali letos ?

- Periodični obračun ugotovitve
- poslovnega uspeha za tri četrtine leta 1971 kaže v finančnem pogledu uspešno poslovanje in napoveduje verjetnost,
- da bomo presegli planirani dohodek v letnem merilu.

Primerjava odstotkov doseganja plana fizičnega obsega prodaje,

ki smo jo dosegli s 76 % z odstotkom doseganja denarne vrednosti te prodaje in ki je 81 % v družbenih gozdovih odnosno v zasebnih gozdovih 82 %, kaže na ugodnejšo kvaliteto strukturo prodanih sortimentov.

V letošnjem poslovnem letu je podjetje poleg redne dejavnosti opravilo tudi precej zunanjih gradbenih storitev pri rekonstrukciji ceste na Pokljuko, zaradi česar je odstotek preseganja plana pri zunanjih storitvah nenormalno visok.

Dohodki so pri vseh postavkah, razen pri investicijah v lastni režiji, precej nad 75 % letnega plana, to je nad odstotkom, ki bi pri enakomerni dinamiki odgovarjal stodontnemu doseganju plana za obdobje januar-september. Celotni dohodek smo dosegli s 85 %, poslovne stroške skupaj z zakonskimi in pogodbenimi obveznostimi pa smo dosegli le s 83 %.

Iz primerjave omenjenih dveh odstotkov zagotovo lahko trdimo, da je bilo poslovanje v letošnjih devetih mesecih t.l. precej rentabilno, saj je porast dohodkov za 2 % odstotka višji od porasta stroškov. Ugodno razmerje med celotnim dohodkom in poslovnimi stroški je privedlo do 87 % doseganja planiranih skladov in prav do tolikšnega odstotka v doseganju planirane mase sredstev za osebne dohodke. Prav tako je zelo visok odstotek dohodkov, ki predstavlja razliko med doseženimi sredstvi za osebne dohodke ter izplačanimi osebnimi dohodki, ki se krijejo iz doseženega osebnega dohodka.

Glede na družbeno usmerjanje delitve dohodka in osebnih dohodkov dela viška sredstev za osebne dohodke verjetno ne bomo mogli izplačati, zato bomo neizplačani del osebnih dohodkov verjetno razporedili v sklade, s tem pa bo planirana višina skladov zagotovo precej presežena.

Prepričani smo, da je kolektiv o usmerjanju in urejanju višine sredstev za osebne dohodke na

PREGLED POPREČNIH OSEBNIH DOHODKOV PO OBRATIH NA 182 UR

Obrat	1970 1-IX	Popreč- je 1970	1971 1-IX	Indeksi	
				3:2	3:1
Boh. Bistrica	1.316	1.472	1.671	114	127
Pokljuka	1.387	1.548	1.702	110	122
Jesenice	1.354	1.518	1.640	103	121
Radovljica	1.552	1.738	1.855	107	119
Transp. obrat	1.696	1.880	1.876	99	111
Gradb. obrat	1.305	1.535	1.602	104	123
Uprava	2.177	2.418	2.415	100	111
S K U P A J	1.465	1.635	1.749	107	119

osnovi samoupravnega sporazuma dobro obveščeni. Nase podjetje je s podpisom tega sporazuma sprejelo vse obveznosti, ki so v njem navedene. Za obdobje desetih mesecev tega leta smo izračunali obseg sredstev, ki jih v skladu s samoupravnim sporazumom lahko namenimo za osebne dohodke. Izračun je pokazal, da lahko povečamo osebne dohodke za 6 %, kar je delavski svet podjetja tudi potrdil. Ob zaključnem računu bomo ponovno izdelali primerjave izplačane mase osebnih dohodkov z maso, ki nam jo dopušča sporazum. Po sedanjih podatkih sodeč pa je le mala verjetnost,

da bi osebne dohodke za leto 1971 še kaj povečali!

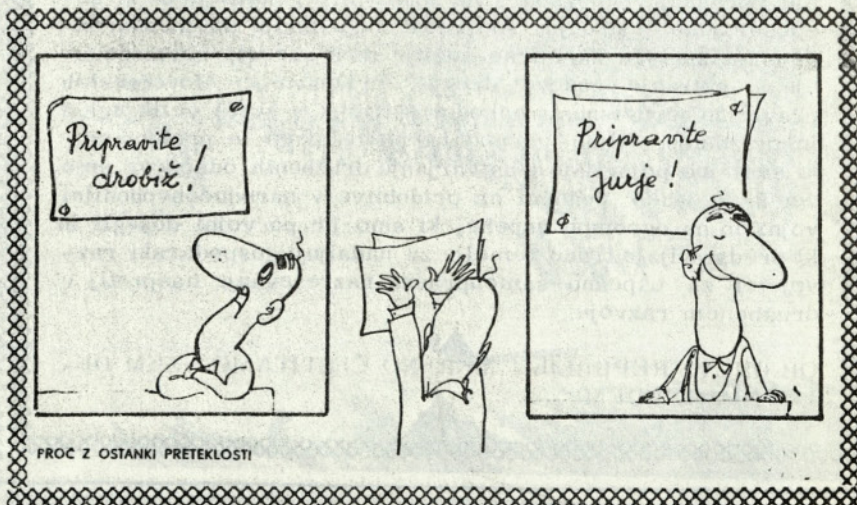
Povečanje osebnih dohodkov je zmerno oziroma manjše kot v prejšnjih obdobjih. Upravičenost do povišanja nam med drugim potrjuje tudi izračun storilnosti na osnovi potrebnih delovnih ur za en ekvivalentni m<sup>3</sup>. Izračuni storilnosti zajemajo vse potrebne ure za proizvodnjo 1 m<sup>3</sup> lesa. Vračunane so vse ure razen ur gradbene dejavnosti ter gojenja gozdov, kar ni direktno povezano z izkoriščanjem gozdov.

Primerjalni odstotki so razvidni iz naslednje tabele:

Potrebni delovni čas za 1 ekvivalentni m<sup>3</sup>

1-IX 1970	9.17	1-IX 1971	9.27	Indeks	99
Leto 1970	9.23		9.27		100
Plan 1971	10.02		9.27		108

## ● Izposojeno



Polda Pernuš, ing.

## Nov zimsko-športni center Zatrnik

- Ni dolgo tega, ko se je rodila ideja o zgraditvi smučarskega centra nekje v bližini Bleda. Po temeljitih razmišljanjih je padla odločitev, naj bo ta center na Zatrniku, na polovici poti z Bleda do Mrzlega studenca na Pokljuki. Zatrnik ima prednost pred drugimi možnimi smučarskimi središči zaradi bližine Bleda, ki je oddaljen le 9 kilometrov, zaradi ugodnih snežnih razmer in zaradi dobrih smučarskih terenov.

Zavod za pospeševanje turizma na Bledu je na podlagi omenjene odločitve naročil izdelati idejni načrt smučarskih prog in žižnic. To delo je po mnenju strokovnjakov zelo uspešno opravil ing. Saša Molnar, ki je kot nekdanji smučarski reprezentant in strokovnjak z velikimi izkušnjami pri gradnji smučarskih žižnic načrt naredil v zelo kratkem času. Kmalu za tem je bil nared tudi elaborat za odobritev posojila, ki ga je Ljubljanska banka z velikim razumevanjem tudi zagotovila. Zahtevala pa je le to, naj blejska podjetja zagotovijo odplačevanje kreditov. Poleg združenega podjetja "Toplice" in podjetja "Ljubljana transport" je garancijo podpisalo tudi Gozdno gospodarstvo Bled.

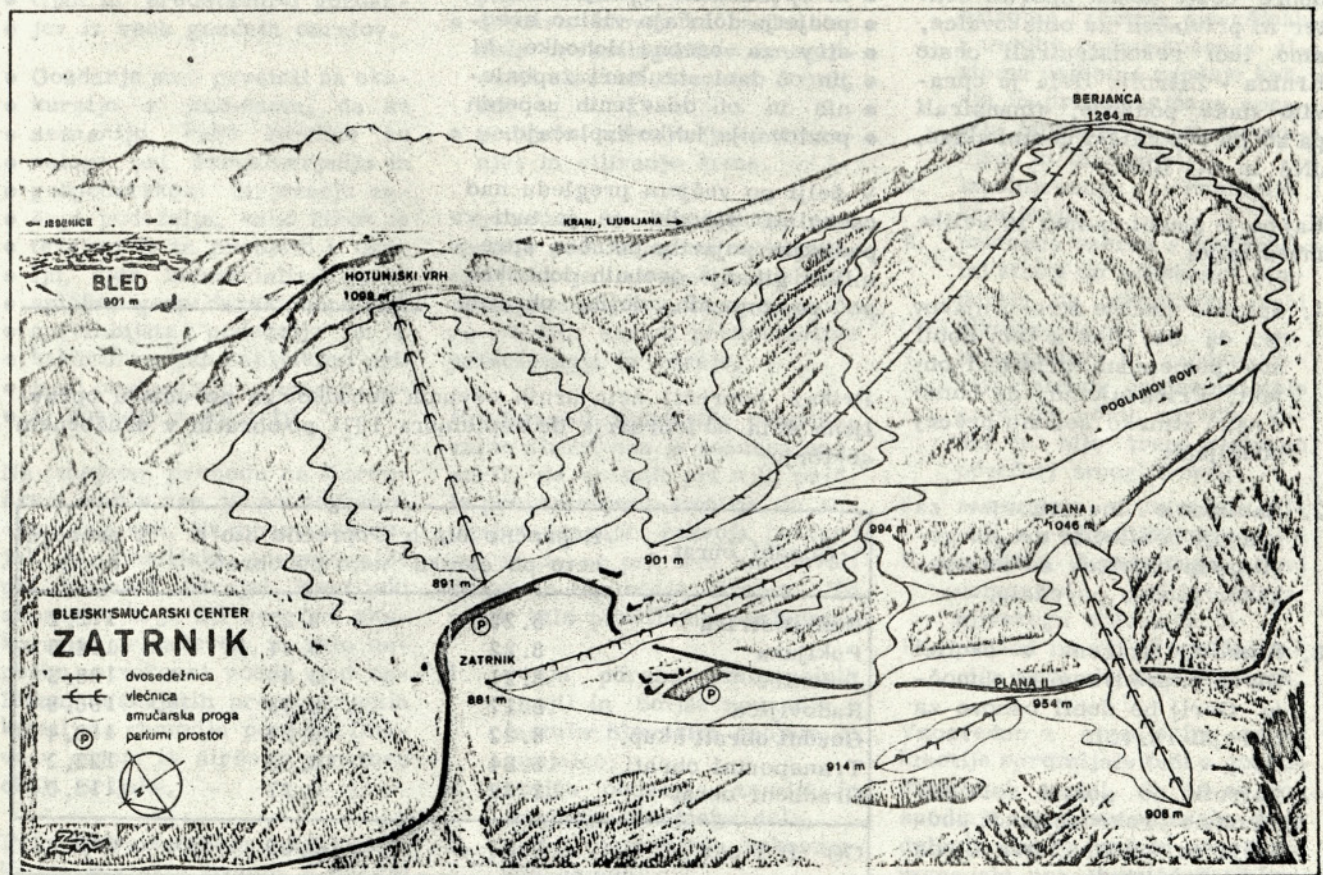
Z delom je Zavod za pospeševanje turizma pričel v jeseni 1970. leta. Pozimi so opravili posek na trasah žižnic in smučarskih prog v dolžini okoli 23 km. To je bilo zelo zamudno delo, saj je bilo treba posekati okrog 2.500 m<sup>3</sup> lesa. Ves posekan les pa je bilo treba spraviti s prog, zato je delo trajalo do letošnje jeseni. Ker je zaselek Zatrnik

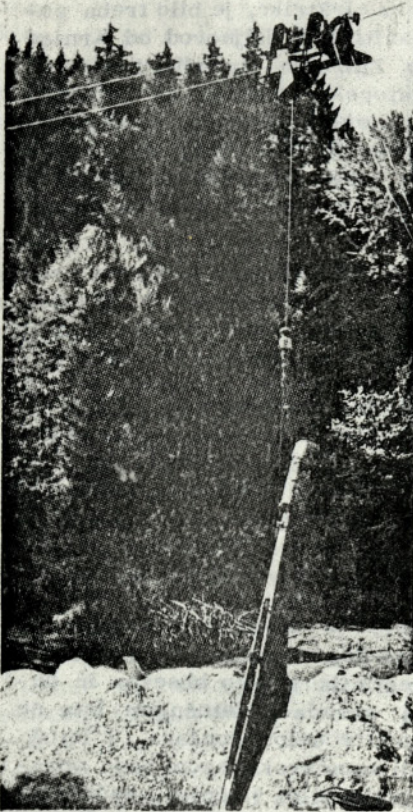
brez elektrike, je bilo treba postaviti tudi daljnovod od Krnice do Zatrnika zgraditi transformatorsko postajo in potegniti kabelsko povezavo z objekti. Treba je bilo rešiti še vprašanje vode. Zgradili so zajetje z rezervoarjem in položili glavne cevi.

Postavitev žižnic je Zavod prepustil italijanski tvrdki Graffer iz Trenta, ker je dala najbolj ugodne ponudbe.

Gozdno gospodarstvo Bled je po pogodbi z Zavodom za pospeševanje turizma na Bledu postavilo tovorno žičnico na Hotunjski vrh in Berjanco. S to žičnico so poleg betona za temelje stebrov vozili tudi ves drugi material.

Delo je kljub raznim težavam uspešno napredovalo. Sama investicija je zelo obsežna in dela seveda v letošnjem letu ne bodo v celoti končana. V letošnji smučarski sezoni bodo obratovali štiri vlečnice, sedežnica bo pa gotova šele spomladi leta 1972. Za izpolnitev celotnega načrta bo treba zgraditi še restavracijo in upravno stavbo, povečati parkirišča in dokončno urediti smučarske proge.





Tokrat pomaga žičnica pri gradnji športnih objektov - foto GG Bled.

Ker pa je vsem jasno, da brez dobre ceste noben športni center ni privlačen za obiskovalce, smo tudi rekonstruirali cesto Krnica - Zatrnik. Dela je opravilo naše podjetje, finansirali pa so jih republiški cestni sklad, JNA in GG Bled.

Kaj pa je glavni namen te velike investicije:

1. Splošno mnenje strokovnjakov je, da bo Bled s tem dobil nov pomemben turistični objekt. Pričakujemo, da bomo z njim zimsko sezono precej podaljšali.
2. Zanimanje investorjev za gradnjo hotelov in drugih gostinskih objektov se bo vsekar močno povečalo.
3. Kmečki turizem v okolici Bleda in predvsem v območju Gorij bo dobil osnovo za hitrejši razvoj.
4. Zatrnik bo postal zelo pomembno rekreacijsko področje za prebivalstvo Bleda in bližnje okolice.

Boris Ahac

## Urni osebni dohodki

- Spomladi letos se je zaradi
- prepovedi dviganja osebnih do-
- hodkov nad določeno mejo in
- zaradi priprav družbenih do-
- govorov in samoupravnih spo-
- razumov o merilih za delitev
- dohodka in osebnih dohodkov
- povečala potreba po pregledu
- nad izplačanimi osebnimi do-
- hodki. To zato, da bi dejan-
- ska izplačila ostala v okvirih,
- ki jih določata družbeni dogo-
- vor in samoupravni sporazum.
- Prepoved dviganja osebnih do-
- hodkov je bil eden izmed uk-
- repov, s katerim je družba
- hotela zadržati v okvirih pre-
- tirano dviganje osebnih dohod-
- kov in cen. Sedaj so dogovori
- in sporazumi sklenjeni in za
- podjetja določajo višino sred-
- stev za osebne dohodke, ki
- jih ob dani strukturi zaposle-
- nih in ob doseženih uspehih
- poslovanja lahko izplačajo.

V želji po večjem pregledu nad osebnimi dohodki se je tudi v podjetjih pojavila potreba spremljati gibanje osebnih dohodkov po posameznih delih, obratih

Prikaz poprečij neto urnih osebnih dohodkov za po učinku opravljena dela od februarja do septembra 1971 po obratih v družbenem sektorju:

Gozdni obrat	Poprečno din/h neto po ceniku	Poprečno din/h neto po obrač.	% presega norm
Boh. Bistrica	8.23	9.23	112.2
Pokljuka	8.22	9.41	114.5
Jesenice	8.21	8.89	108.3
Radovljica	8.17	8.73	106.9
Gozdni obrati skup.	8.22	9.24	112.4
Transportni obrati	8.64	10.56	122.2
Gradbeni obrat	7.32	8.27	113.0
GG B l e d	8.03	9.09	113.2

itd. Za izračun osebnih dohodkov pri nas uporabljamo dve vrsti osnov: kalkulativne osebne dohodke (te izračunamo iz števila točk za posamezno delo in vrednostjo točke ob začetku leta) in osebne dohodke, ki se jih izračuna iz razlik med kalkulativnimi in dejansko izplačanimi osebnimi dohodki.

Naslednja tabela prikazuje poprečne urne neto ali čiste osebne dohodke za po učinku opravljena dela. Zneski v prvi koloni pomenijo poprečje urnega dohodka za vsa po učinku opravljena dela pri 100 % izpolnjeni normi v posameznih obratih. V drugi koloni pa so obračunske vrednosti urnih dohodkov.

Tabela prikazuje poleg že omenjenega še preseganje norm na posameznih obratih, razmerja med preseganji na posameznih obratih in poprečje strukture opravljenih del. Pri transportnem obratu prikazuje tabela samo osebne dohodke voznikov kamionov. Pri gradbenem obratu je vrednost v prvi koloni najnižja; preseganje in iz njega ocenjena storilnost je med najvišjimi.

Branko Korbar, ing.

## Obiskali smo moderne koroške kmetije

- Z dvodnevno strokovno ekskurzijo konec letošnjega septembra sta služba za zasebne gozdove pri podjetju in naš kmetijski pospeševalec Boris Praprotnik, dipl. ing., izpolnila svoj dolg do samoupravljavcev iz vrst kmetov, ki so delovali v teh organih do izvolitve centralnega sveta kmetov - gozdnih posestnikov v letošnjem letu. Tem so se pridružili še nekateri kmetje, ki že snujejo preusmeritev gospodarjenja na svojih kmetijah in predstavniki gozdarjev iz vseh gozdnih obratov.

- Gozdarje smo povabili na ekskurzijo z namenom, da se seznanijo, kako številne so naloge pri preusmerjanju in gospodarskem utrjevanju našega podeželja, kako širok in težaven je ta problem v okolju, kjer industrializacija in splošen gospodarski napredek spreminjata podeželje in s kakšnimi organizacijskimi prijemmi obvladujejo te težave naši sosede v Avstriji.

Na mejnem prehodu na Korenskem sedlu nas je po dogovoru čakal ing. arh. Nachbar, naš rojak in kmetijski pospeševalec pri beljaški okrajni kmetijski zbornici, ki je bil ves čas ekskurzije prizadeven in zelo uspešen strokovni vodič med ogledom dvanajstih preusmerjenih kmetij na območju porečja Drave v ožjem in širšem prostoru okoli Beljaka.

Pri marsikaterem obiskanem kmetu je stekla beseda v našem

domačem jeziku, to pa je pripomoglo k splošnemu vtisu, da je bila ekskurzija koristna, saj je bila tudi strokovno in organizacijsko dobro pripravljena.

Številne vtise, ki smo jih nabrali na tej poti, je težko strniti v strokovno pretehtano oceno, ki naj velja za celotno območje Avstrije. Nekaj od tega pa vendarle lahko prenesemo v naše razmere pri preusmerjanju podeželja, ki že vrsto let močno zaostaja za drugimi panogami gospodarstva.

Strokovna ekskurzija je imela pretežno kmetijsko - strokovni značaj, vendar so dobili udeleženci tudi priložnost spoznati gozdarsko in zlasti v kmečkoturistično dejavnost, torej vse gospodarske panoge, ki sestavljajo danes koroško kmetijo kot celoto.

Na vseh kmetijah, brez izjem, smo opazili močno poenostavitve pridelovanja in vzreje, kar pomeni:

- manj poljščin kot prej,
- manj posameznih proizvodnih kategorij v živinoreji,
- krmljenje na paši z uvedbo pašno-košnega sistema,
- ureditev hlevov za racionalno delo in prilagoditev zmogljivosti visokim donosom krme, ter
- sodobno sušenje (prevetravanje) in siliranje krme.

Vzporedno z omenjenim smo opazili tudi smotrno mehanizacijo. Ta je omogočila mehaniziranje postopkov, ki so se močno skrčili zaradi poenostavitve pridelovanja in vzreje.

Predstavnik avstrijske pospeševalne službe nas je posebej opozoril, da so tudi pri njih prišle preusmerjene kmetije do sedanje stopnje razvoja postopoma in da so pri tem upoštevali določeno zaporedje ukrepov. To pa je bilo praviloma naslednje:

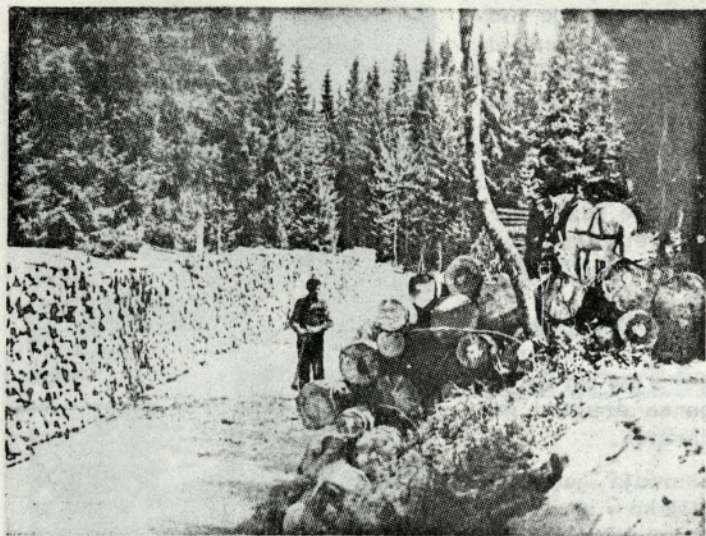
1. večja poraba mineralnih gnojil in boljše ravnanje z lastnim hlevskim gnojem in gnojnico;
2. boljša obdelava zemlje in uvajanje strojnega dela;
3. redna zamenjava kakovostnih semen;



Cement za temelje stebrov bo žičnica prepeljala na potrebno mesto - foto GG Bled.

4. olajšanje dela na krmnih oziroma zelenih površinah z uvedbo pašno-košnega sistema oziroma zgodnje košnje in primernejšega spravila (sušenje s prevetrovanjem in siliranje);
5. izpolnjevanje tehnologije krmljenja;
6. postopna oskrba s potrebnimi stroji ob posebnem poudarku na skupinski rabi strojev;
7. prilagoditev in modernizacija hlevov oziroma celograditev novih zgradb, kadar je bilo treba bistveno povečati zmogljivosti;
8. zamenjava proizvodnih živali z rodovniškimi;
9. navedba čvrstejšega, novi usmeritvi prilagojenega njivskega kolobarja in
10. prehod na večjo specializacijo v eni ali dveh panogah.

Vzporedno z omenjenim so se kmetije opremljale tudi z gospodinjskimi stroji, da so se gospodinje razbremenjevale tega dela in lahko več in uspešneje pomagale pri dvorišnih (hlev-



Zaenkrat brez konjev še ne gre - Jelovica, odd. 44a - foto Veber.

skih) delih, zlasti pa ob postopnem uvajanju turistične dejavnosti prevzemale vsa turistična opravila.

Takšno stopnjo razvoja so obiskane kmetije dosegle predvsem zaradi sistematično in neprekinjeno zasnovanih ukrepov, od katerih bi naštetili samo najpomembnejše. Ti so:

- trajno in neprekinjeno strokovno svetovalska služba v okviru kmetijsko-gozdarskih zbornic, ki v zadnjem času vedno močneje uveljavljajo svoj vpliv prek usmeritvenih programov, v katerih se skladno načrtuje možnost kmetije za sodobno kmetijsko osnovno dejavnost in turistično ter gozdarsko dejavnost kot dopolnilni dejavnosti;
- sistematičen, podeželskim panogam primeren sistem kreditiranja in premišljeno zasnovane dotacije, ki omogočajo hitrejšo preusmerjanje podeželja, smotrno investiranje v izboljšavo vaških cest in ureditev naprav, ki omogočajo uvajanje kmečkega turizma (smučarske vlečnice, manjši kopalni bazeni, vaška gostišča itd.) v vaseh, ki imajo pogoje za to dejavnost;
- zelo intenziven in široko zasnovan izobraževalni program, ki vključuje vse podeželne gospodarske panoge, kot so kmetijstvo, gozdarstvo in zlasti kmečki turizem. Pri tem je

močno poudarjeno izobraževanje kmečkih gospodinj. Ta program se razširja v posebne gospodinjске tečaje in neposredno pomoč pri opremljanju in urejanju kmetij v tujске sobe in dnevne prostore za turiste, v računanje rentabilnosti te dejavnosti, v kalkuliranje uslug in v vse ostale strokovne probleme, ki se pojavljajo pri uvajanju turizma na kmetijah.

Počitek med dvema napornima dnevnoma smo izkoristili pri slovenskem gostilničarju Antoniču na Reki v Rožni dolini. Ta nam je razložil, kako je občina Št. Jakob v Rožu, ki je izrazito podeželska, dosegla fantastične rezultate pri uvajanju turizma na podeželju, čeprav je več kot deset kilometrov oddaljena od poznanih turističnih centrov Celovškega in Baškega jezera.

Udeleženci ekskurzije smo se po dveh zanimivih dneh prek Trbiža vrnili domov s spoznanjem, da bo tudi pri nas še možno gospodarsko utrditi podeželje v jeseniški in radovljiški občini, čeprav je gospodarsko ravnotežje med zasebnim kmetijstvom in ostalimi gospodarskimi panogami žal že porušeno in grozi, da se poglubi v nepremostljiv prepad. Pogoji za postopen gospodarski razvoj podeželja v občinah Jesenice in Radovljica je v naših sedanjih razmerah usklajeno delo vseh zainteresiranih partnerjev - kme-

tov, občine, Gozdnega gospodarstva Bled, kmetijskih organizacij, turističnih organizacij, urbanistov, davčne službe, bančnih zavodov in ustrezne izobraževalne institucije.

Pobudo za vskladitev številnih nalog bi morali prevzeti občini Radovljica in Jesenice, ki imata kot osnovni družbenopolitični skupnosti neposreden interes, da se obnovi gospodarsko ravnotežje med kmetijstvom in ostalimi gospodarskimi panogami. Poleg tega imata tudi dolžnost in možnost, da pripravita skrbne razvojne programe in določita ustrezne nosilce za uresničitev nalog in programov.

Gospodarska krepitev podeželja bo omogočila, da se ohrani pokrajina takšna, kakršno smo podedovali od naših prednikov; ki so jo negovali skozi stoletja, z nadaljnjim neorganiziranim razslojevanjem gorenjske vasi pa grozi nevarnost, da pokrajina podivja ali vsaj popolnoma zgubi podeželski značaj. Če bi to dopustili, bi se odrekli čudovitim možnostim, ki nam jih nudi turizem kot izrazit fenomen moderne dobe.

Janez Čelik, ing.

## Cesta na Pokljuko in mi...

- Na željo uredniškega odbora
- našega glasila pišem o nekaterih dejstvih o letošnji rekonstrukciji ceste na Pokljuko.

Že v lanski gradbeni sezoni smo v sodelovanju s pripadniki JLA rekonstruirali odsek Krnica-Zatrnik. Zaradi pomanjkanja denarja nismo naredili več kot eno tretjino del spodnjega ustro-

ja. V letošnjem letu pa smo gradnjo nadaljevali. Začeli smo že spomladi in sedaj dela končujemo.

Predstavniki JLA so letos pomagali štiri mesece in to v glavnem le pri ročnem delu. Njihova mehanizacija je bila letos maloštevilna in prav tako kot lani tudi malo učinkovita. Za njihovo delo velja poudariti, da veliko rok le nekaj naredi in zato so predvsem z ročnim delom prispevali svoj delež. Če finančno ovrednotimo njihov prispevek, je bil ta 800.000 dinarjev, stroški za njihovo delo, ki jih po pogodbi moramo pokriti, pa so 200.000 dinarjev.

Iz teh bežnih podatkov je razvidno, da se sodelovanje z JLA gospodarsko izplača. Težave pa so v tem, da so bili vojaki iz več enot in pešadinci, ki niso navajeni dela na cesti. Premalo strokovnih delavcev pa je onemogočalo še bolj učinkovito zaposliti JLA. Vse strokovno vodstvo in razpored dela sta preostala nam, ki pa smo že sicer imeli premalo strokovnih delovodskih moči. Na objektu sva bila v glavnem le s sodelavcem Siličem, kar je bilo vsekakor premalo za tako delo. Ko smo imeli največ mehanizacije, je z našimi delavci vred veljala ena delovna ura tudi do 25,00 dinarjev, seveda pa pri tem niso upoštevani pripadniki JLA. Taki stroški za delovno uro pa zahtevajo več vodij del.

Naš obrat je vodil dela in delal in kot sem že omenil, tudi vključeval pripadnike JLA. To je organizacijo dela otežkočalo. Poleg planskih zadolžitvev podjetja je moral obrat prevzeti še dela na tej cesti, čeprav za tako delo nismo organizirani in nimamo zadosti strokovnih delavcev in ne delovnih sredstev.

Skupna vrednost opravljenih del v letošnji sezoni bo okrog 3.000.000 dinarjev, če upoštevamo še delo JLA, pa bo skupna vrednost 3.800.000 dinarjev. Takšno delo je obrat opravil poleg izpolnitve rednega plana, ki je bil zaradi del na tej cesti finančno zmanjšan le za 500.000 dinarjev. To pa ni "mačji kašelj" za naš obrat, ki imamo



Grader FRISCH-145 pri delu - foto Čelik.

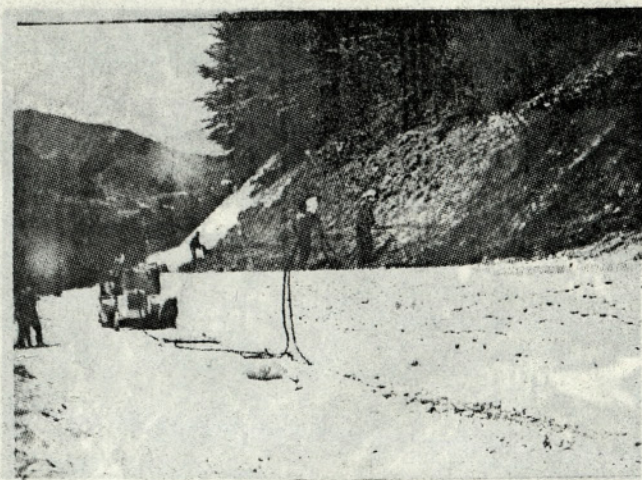
letno okrog 4.000.000 dinarjev letnih storitev. Zaradi ceste bo vrednost vseh naših del več kot 7.000.000 dinarjev in bo torej realizacija za okrog 75 % večja od normalne.

Na cesti smo letos opravili obsežna zemeljska dela in prepegljali veliko materiala. Izkopali smo - brez JLA - 25.000 m<sup>3</sup> mehkega materiala, 15.000 m<sup>3</sup> kamenja, zgradili 15.000 m<sup>3</sup> nasipov in prevozili več kot 26.000 m<sup>3</sup> zemeljskega materiala, ki smo ga morali tudi naložiti na kamione.

Naredili smo še 24.000 m<sup>2</sup> cestišča in vsa ostala po količinah manjša dela, na primer 450 m<sup>3</sup> zidu itd., da je cesta prevozna. Narejeni so tako vsi izkopi in nasipi, obenem pa je urejeno vozišče v gramozni obdelavi. Urejeno je tudi odvod-

njanje in večina brežin je tudi obdelana.

Brez pretiravanja lahko rečem, da smo opravili veliko delo, da smo naredili več, kot smo pričakovali. Zato bi bil vsak poskus zmanjšati pomen našega uspeha neobjektivnost in tudi nepoštenost. V dokaz svoje trditve lahko vzporedim naše dodatno opravljene naloge takole: recimo, da bi gozdni obrat Pokljuka dobil poleg rednega plana dodatno še 25.000 m<sup>3</sup> poseka, spravila ter prevoza do žag; za to dodatno delo bi bil zadolžen šef obrata in bi imel za pomoč revirnega gozdarja ter občasno še kakšnega "polovičnega" revirnega; za "pomoč" bi dobil še kakih 100 vojakov s štirimi starimi "džemsi", vso potrebno mehanizacijo in prevoze pa bi moral najeti, ker lastnih kapacitet ni; organizacijo



Urejanje brežin z biotorkretom - foto Čelik.



Vrtanje minskih lukenj - foto Čelik.

dela bi moral prilagoditi obstoječi najeti mehanizaciji, ki ne bi bila popolna; šef obrata bi tudi sam delal obračun za naročnika in vse to seveda v "rednem" delovnem času.

Menim, da bi pri takem delu vodstvo podjetja imelo veliko več problemov in dosti večji "halo" bi bil v podjetju. Prepričan sem tudi, da bi pri taki preobremenitvi slišalo tudi dosti pripomb. V tem primeru bi jih dajali lahko tudi mi.

V takem smislu je treba vrednotiti delo na cesti in v našem obratu sploh. Velika preobremenjenost naših sodelavcev, ki odgovarjajo za delo in ga vodijo, in zato tudi nezadostna kontrola nad delom. Delovodja je skrbel tudi za tri večja gradbi-

šča hkrati na večji medsebojni oddaljenosti. Poleg 100 delavcev smo imeli v obratu še večjo gradbeno mehanizacijo. Naenkrat smo zaposlovali 8 angledozerjev, 3 nakladalnike, 3 valjarje, 12 kamionov, 2 graderja in 7 kompresorjev.

Cesta je letos toliko zgrajena, da so zemeljska dela dokončana in je razširjena na dolžini 4,0 km. Potrebno je še narediti zgornji ustroj z asfaltiranjem ter cesto urediti in opremiti. Vsekakor bo cesta boljše kot prej služila svojemu namenu in seveda tudi potrebam nastajajočega zimskošportnega centra na Zatrniku. No, tudi za center smo opravili za 300.000 dinarjev del, naredili parkirni prostor, trase vlečnic, izkopali temelje itd.

Jurij Hočevar, ing.

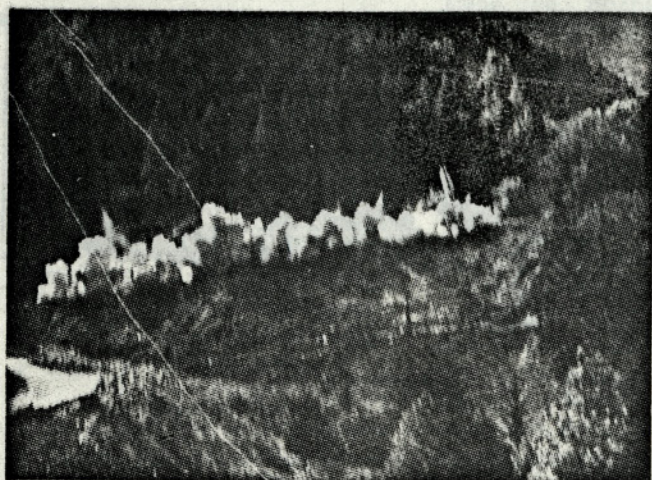
## Novo tehnologijo v gozdno proizvodnjo!

- Mehanizacija gozdne proizvodnje je že v velikem obsegu
- nadomestila težko in drago ročno delo. Toda še vedno iščemo pot naprej v mehanizacijo in strojno delo, saj se vprašanje ekonomike blagovne gozdne proizvodnje iz dneva v dan zaostruje in moramo čim več ročnega dela nadomestiti s strojnimi.

- Sicer bo nâpak, če bomo nadaljevali mehanizacijo, ne da bi izpopolnjevali znanja in spretnosti v upravljanju doslej osvojenih strojev. S tem, kar sedaj imamo in delamo, ne moremo biti zadovoljni! S tečaji moramo to znanje ne- prestano izpopolnjevati.

Smer, ki nam jo nakazuje nova tehnologija, je jasna, izpolnitev naloge pa je organizacijsko težka in investicijsko draga. Vendar gotovo drži, da moramo najbolj nepriljubljeno in najmanj učinkovito ročno delo pri sežnji in sicer lupljenje in držanje lubja prepustiti strojem. V nekaterih deželah je mehanizacija že osvojila tudi to delovno fazo, mi se pa na to šele pripravljamo!

Tehnologija je dognana in strojna oprema izbrana, tako da moramo le še izkušnje prilagoditi našim razmeram in našim možnostim. Prav to pa ni lahka naloga, saj so načini izkoriščanja gozdov zelo različni. Znano pa nam je tudi, da so naše razmere v gorskih gozdovih posebno težavne. S strokov-



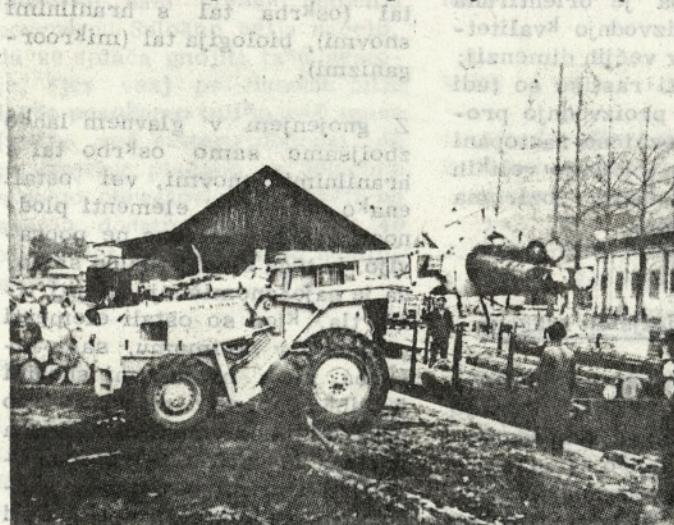
Eksplzija pri masovnem miniranju 3.000 m<sup>3</sup> materiala



nimi razpravami moramo zato upoštevajoč naše razmere izbrati iz velike ponudbe in številnih možnosti tisto rešitev, ki nam bo najbolj odgovarjala.

V malem smo preizkusili strojno lupljenje že pred desetimi leti, ko smo lupili late z norveškim mobilnim strojem VK. Takrat je poizkus uspel, vendar takega lupljenja nismo uvedli, ker takrat za to še niso dozoreli pogoji in po takem lupljenju potreba še ni bila tako nujna, kakor je danes.

Prav naše razmere, torej pri Gozdnem gospodarstvu Bled, so takšne, da kar kričijo po uvedbi nove tehnologije in nove organizacije proizvodnje ter v zvezi s tem tudi po uvedbi stroj-



Nakladalnik, nepogrešljiv na skladiščih - foto Veber.

nega lupljenja. Toda pri tem se zavedajmo, da je pri tem človekov umski delež odločujoč dejavnik. Slabo postavljena strojna oprema najvišjih kvalitiet, brez spremljajoče organizacije bo prej škodovala, kot pa bo koristila! Izkoreniniti bo treba nekatere utrjene tradicije in z zaupanjem sprejeti novo, četudi morebiti takoj ne bo uspehov!

Prehod na strojno lupljenje je res velik nov prijem, vendar nepomemben, če ga ne spremlja kompleks drugih ukrepov. Končna in iskana oblika nove tehnologije je stremeti k čim bolj enakomerni dinamiki gozd-

ne proizvodnje in čim bolj omiliti sezonske konice. To nam zagotavlja smotrno izkoriščanje proizvodnih sredstev in zmogljivosti. Nadalje moramo stremeti, da čim bolj racionaliziramo faze merjenja lesa in da namesto sedanjih dvakratnih, trikratnih ali večkratnih merjenj v gozdu, ob cestah in skladiščih merimo les le enkrat, vsaj ko ga oddajamo na domače žage - obrate. Merjenje mora biti elektronsko in ves nadaljnji obračun poseka, spravila, prevoza in pa oddaje mehanografsko. To pod določenimi pogoji delajo že danes na Koroškem.

Seveda bomo morali naš specifičen primer, ko oddajamo sortimente tudi drugam, organizacijsko rešiti po svoje.



Andrej Arih, ing.

## Gnojenje V gozdarstvu

- V preteklem desetletju so se
- gozdarski strokovnjaki v ev-
- ropških državah pa tudi v Ju-
- goslaviji začeli intenzivno uk-
- varjati s proučevanjem gnoje-
- nja v gozdarstvu. Izhodišča
- za tako odločitev so dejstva,

- da človek prvotno rodovitnost
- gozdnih tal s svojimi posegi
- v gozd zmanjšuje, da je ke-
- mizem matične podlage, ka-
- menin lahko zelo neugoden in
- iz nje razvita tla ne morejo
- fiziološko zadovoljiti rastlin
- za optimalni razvoj, in da je
- gnojenje v določenih rastišč-
- nih in sestojnih pogojih lahko
- ekonomsko utemeljen.

Pri študiju gnojenja je v osnovi treba razlikovati gnojenje v gozdarstvu od gnojenja v kmetijstvu, ker se je pojem gnojenja v obeh panogah dolgo časa istovetilo, dejansko pa so med njima bistvene razlike.

V kmetijstvu je gnojenje kratkoročna investicija, ki je obvezna, ker z "žetvijo" naravno kroženje hranilnih snovi prekinemo in jih z gnojenjem nadomeščamo. V gozdu pa je gnojenje dolgoročna investicija in naravno kroženje hranil s posekom ni prekinjeno. Torej z gnojenjem hranilne snovi samo dodajamo.

Iz tega sledi vprašanje, kje sploh gnojiti, kakšna gnojila uporabiti in koliko, oziroma s kakšnim ciljem hranilne elemente dodajati? Pri gnojenju v gozdarstvu moramo razlikovati še gnojenje mladih nasadov in gnojenje odraslih sestojev. Evropski strokovnjaki so si skoraj enotni v mnenju, da je gnojenje mladih nasadov potrebno in rentabilno iz naslednjih razlogov:

1. Z gnojenjem premostimo rastno krizo, ko sadiko prenesemo iz negovane drevesnice v ostrejšje pogoje naravnega rastnega okolja;
2. pravilno gnojeni nasadi so odpornejši proti boleznim, škodljivcem, mrazu, suši, itd.;
3. gnojenja nasadov lahko smatramo kot negovalni ukrep, ker z njim dosežemo hitrejšo ukoreninjenje in živahnješe priraščanje in višino (plevel, divjad) in hitrejšo sklenitev sestoja.

### GNOJENJE ODRASLIH SESTOJEV

Izhodiščni cilj gnojenja odraslih sestojev v Evropi je bil povečati prirastek lesne mase. S tem

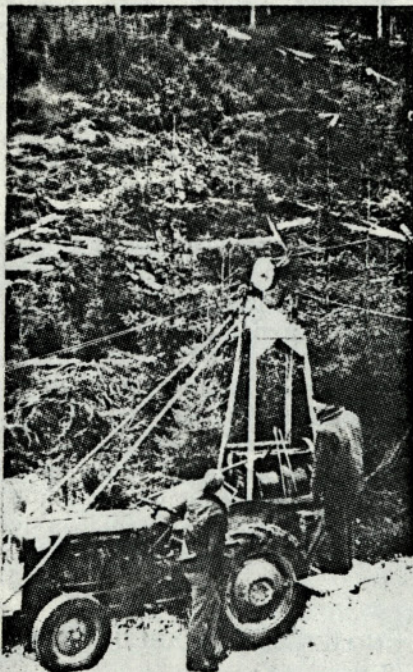
dosežemo naslednje ekonomske učinke: 1) povečamo lesno zalogo (absolutno v %), 2) vzgojimo večvredne sortimente (večje dimenzije), in 3) zmanjšamo stroške izdelave (višje norme). Vzporedno lahko z gnojenjem dosežemo v določenih pogojih tudi živahnejši razkroj surovega humusa in ugodnejše pomlajevanje.

Pri praktičnem izvajanju gnojenja odraslih sestojev pa se odpirajo številna odločilna vprašanja, na katera je treba najti argumentirane odgovore, predno se za gnojenje ekonomsko in biološko utemeljeno odločimo.

#### Prirodne in gospodarske razmere gozdov

V okviru tega vprašanja naletimo na odločilne razlike med posameznimi deželami Evrope, najbolj pa izstopajo razlike med gozdovi skandinavskih dežel in srednje Evrope.

Za Skandinavijo, kjer je gnojenje odraslih sestojev močno uveljavljeno, so značilne prostrane gozdnate pokrajine na homogenih rastiščih z enolično vegetacijo, kjer struktura naravnega gozda ustreza gospodarskim potrebam, pač glede na



Spravilo lesa s 3BV na Rovtari - foto Veber.

njihov gospodarski princip množičnosti sortimentov (celuloze več kot 50 %). V takih pogojih je uveljavljeno velikopovršinsko gospodarjenje (golosečnje tudi prek 100 ha) z uporabo težke mehanizacije; prikrojeno tem možnostim in drugim njihovim gospodarskim razmeram so v svoje gozdno gospodarjenje vključili tudi velikopovršinsko gnojenje odraslih sestojev (90 % z avionom).

Za srednjo Evropo pa je značilna pestrost rastišč, vegetacije in sestojev z velikimi zahtevami po gojitvenih ukrepih (izbira drevesnih vrst, nega sestojev v vseh razvojnih fazah, varstvo gozdov itd.), ker sestava naravnega gozda le malokje ustreza gospodarskim potrebam. Srednja Evropa je orientirana na pestro proizvodnjo kvalitetnih sortimentov večjih dimenzij; zaradi pestrosti rastišč so tudi pogoji za tako proizvodnjo prostorno silno mozaično zastopani in ni pogojev za gnojenje velikih gozdnih kompleksov, oziroma za uporabo aviona.

#### Politika investicijskih vlaganj

Gospodarno je investicije presojati glede na dejansko stopnjo razvitosti gozdnega gospodarjenja. Razvitost lahko izrazimo s sledečimi proizvodnimi elementi: struktura kadrov, odprtost gozdov (komunikacijska mreža), ekonomska zasnova sestojev (izkoriščenost prirodne plodnosti tal, drevesne vrste, negovanost sestojev itd.) in tehnična opremljenost gozdnega obratovanja. Vlaganje v povečano proizvodno sposobnost tal (gnojenje) je neutemeljeno, dokler nimamo gornjih proizvodnih elementov zadovoljivo razvitih. Praktično to pomeni, da ni smotno gnojiti sestojev, ki so npr. slabo odprti, ker nam veliki pravilni stroški posušijo ekonomski učinek gnojenja; prav tako je nesmiselno gnojiti slabo negovane sestoje, ker s tem samo večamo prirastek nekvalitetne mase itd. Tako povečana proizvodnja brez ustreznih kadrov in razvite mehanizacije oziroma celotne tehnologije nima pravega ekonomskega učinka. Glede na dejanske razmere določenega

območja nam taki ekonomski elementi postavljajo prioriteten red investicijskih vlaganj.

#### Primernost sestojev za gnojenje

Gre za vprašanje, kakšna tla in katere sestoje se splača gnojiti.

#### Tla

Najprej moramo ugotoviti, kateri rastiščni faktorji nam omejujejo biološko proizvodnjo. Elementi plodnosti tal so namreč klima (vlažna, suha, hladna, topla itd.), fizikalne lastnosti tal (globina, zračnost, kapaciteta za vodo itd.), geološka podlaga (splošno: tla na apnencih, tla na silikatih), talni tipi (od rendzine do podzola), kemizem tal (oskrba tal s hranilnimi snovmi), biologija tal (mikroorganizmi).

Z gnojenjem v glavnem lahko zboljšamo samo oskrbo tal s hranilnimi snovmi, vsi ostali enako pomembni elementi plodnosti pa se bistveno ne popravijo. Iz tega sledi načelen sklep, da je najekonomičneje gnojiti tista tla, kjer so ostali elementi plodnosti v optimumu, samo oskrba tal s hranilnimi snovmi je šibka (pri tem pa ne smemo prezreti pomembnosti zakona minima in vpliva mikroelementov). Z drugimi besedami, ekonomsko neutemeljeno je gnojiti npr. plitva, suha, zamočvirjena ali slabo razvita tla. Po drugi strani pa evropski poizkusi kažejo, da na najboljših rastiščih z gnojenjem prirastka bistveno ne moremo povečati, ker so rastline fiziološko omejene pri porabi hranilnih snovi kljub prehranbenemu izobilju. Pri gnojenju se moramo torej izogibati rastiščnih ekstremov.

#### Sestoji

Postavlja se vprašanje gnojenja odraslih sestojev glede na njihovo strukturo, kvaliteto in starost.

Mešani sestoji so za gnojenje manj primerni kot čisti sestoji. Za gnojenje neprimerni so tudi sestoji, ki so slabo zarasli (pospešujemo bohotenje plevela), ali če so pregosti (gnojilni efekt

na kvalitetnih osebkih je zmanjšan). Problematično je nadalje gnojenje sestojev, ki so glede na življenjske razmere izpostavljeni vetrolomom in snegolomom, če so prizadeti od bolezni, škodljivcev ali če so izpostavljeni škodam po divjadi in podobno, ker vse te razmere vplivajo na to, da gnojenje ne doseže polnega ekonomskega učinka. Slabo negovani sestoji tudi niso primerni za gnojenje. Gnojenje ne more popraviti zanemarjene nege. Pri ekonomski presoji je odločilna primerjava sedanje in bodočega vrednostnega prirastka. Najbolj se splača gnojiti sestoje s poprečnim količinskim, toda nadpoprečnim vrednostnim prirastkom. Važna je tudi starost sestojev. Gre za to, kdaj in s kakšno obrestno mero se nam stroški gnojenja povrnejo. Splošno velja načelo, da se splača gnojiti take sestoje, kjer vsaj po desetih letih lahko posekamo toliko več mase (toliko več čistega donosa), da je gnojenje plačano, z določeno stopnjo obrestovanja. Čakati na sečnjo dodatnega prirastka 40 ali 50 let je ekonomsko nesmiselno.

#### SKLEP

Gnojenje gozdov dobiva po svetu v gozdnem gospodarjenju vidno mesto. Začetni poizkusi so odgovorili na vprašanje, kako gozd sploh reagira na dodajanje hranilnih snovi. Rezultati so ugodni in nadaljnje raziskave gredo v smeri proučevanja gospodarnosti gnojenja. Uveljavilo se je načelo sistematičnega ugotavljanja dejanske prehranjenosti gozda (metoda talnih in foliarnih analiz, gnojilni poizkusi itd.) ob istočasnem upoštevanju stanja sestojev.

Z gnojenjem gozdov smo pričeli tudi v Jugoslaviji. Največ so se naši strokovnjaki do sedaj ukvarjali s poizkusi gnojenja mladih umetnih nasadov. Rezultati so zelo ugodni. Tudi gnojenje odraslih sestojev smo že poizkusili (Maribor); rezultati še niso znani.

Na območju GG Bled smo pričeli z gnojenjem mladih nasadov leta 1966. Odločili smo se

za preizkušeno kombinirano gnojilo NPK, gnojimo naslednje leto po sajenju, posamezni sadiki dodamo v kolobarju 10 dkg gnojila, porabimo ga pa okrog 50 ton na leto. Rezultati kažejo, da vpliva gnojenje na razvoj nasadov zelo ugodno in da je ekonomsko utemeljeno (manjši stroški nege in varstva). Prihodnje leto bomo pričeli proučevati gnojenje odraslih sestojev. O tem smo že imeli prve razgovore z gozdarskim inštitutom (ing. Pavšerjem). Gre za izbiro primernih gnojilnih poizkusnih ploskev in za pravilno metodiko poizkusov (gnojilna diagnostika, vrsta gnojil, doziranje itd.), da bodo rezultati dovolj zanesljivi pri praktični presoji gospodarnosti gnojenja na našem območju v prihodnjih letih.

#### VIRI

1. Gozdarski vestniki
2. Mednarodni simpozij o gnojenju gozdov - referati (Zagreb 1971)
3. Izkušnje z gnojenjem na blejskem območju

Zdravko Hafnar, ing.

## Kje smo gozdarji v nesrečah pri delu ?

- Pri vseh prizadevanjih, da bi
- zmanjšali število nesreč pri
- delu in njihovih posledic v
- gozdarstvu, je zanimivo pogledati vzroke zanje. Ne spuščam se v podrobnosti, ker
- bi to preseglo namen informacij v internem glasilu. Razčlenjevanje vzrokov in posledic



Takšno orodje delavcu prav gotovo ne more biti v ponos - foto GG Bled.

- díc spada bolj med vsebino
- izobraževalnih akcij. Ker le-
- to 1971 še ni končano, pri-
- merjam podatke iz leta 1970
- s podatki iz leta 1969.

V republiškem merilu se je število nesreč pri delu rahlo povečalo in sicer od 44.593 na 46.287. Pri dvigu števila aktivnih zavarovancev za 4.4 % in pri obsegu industrijske proizvodnje za 9.4 % so leta 1970 porastle nesreče pri delu nasproti nesrečam v letu 1969 za 3.8 %.

Dosti bolj zaskrbljujoče je stanje po panogah, saj je gozdarstvo z največjim porastom števila nesreč. V letu 1970 je število nesreč pri delu poskočilo v posameznih panogah nasproti številu v letu 1969 takole

Panoga	Porast v %
gozdarstvo	31,2
gradbeništvo	16,8
grafična industrija in založništvo	16,1
železniški promet	10,0
ostali promet	8,2

Realnejšo sliko dobimo s pogostnostjo nesreč, to je s številom nesreč na 1000 zavarovancev:

Panoga	Št. nesreč na 1000 zavarovancev	
	1969	1970
metalurgija	67,2	94,3
kmetij. in ribištvo	91,1	88,1
gozdarstvo	140,0	170,3
gradbeništvo	112,3	122,1

V celoti se je pripetilo leta 1970 na 1000 zavarovancev 75,6 nesreč ali 0,5 nesreč manj kot leta 1969.

Gozdarstvo je torej zabeležilo porast števila nesreč na 1000 zavarovancev za 30,3, se pravi največ med vsemi panogami. Med vzroki nesreč prevladujejo osebni faktorji, to so nezanesljiv način dela, kršitve predpisov o varnem delu, slaba organizacija dela, pomanjkanje poklicnih izkušenj in ostalo, kot so bolezni, preutrujenost, skrb, razburjenost ipd.

Porast zasledimo tudi pri poklicnih boleznih v gozdarstvu in

sicer od 2 primerov v letu 1968 na 15 primerov v letu 1970. To zasluži še toliko večjo pozornost, če vemo, da so zadnja leta v republiškem merilu poklicne bolezni v ostalih panogah v upadanju. Poprečna odsotnost z dela zaradi nesreč je bila lani 19,3 dni na eno nesrečo.

V celoti kažejo podatki, da se število nesreč relativno ni povečalo, če upoštevamo večje število zavarovancev v letu 1970. Torej je pogostnost v upadanju (število nesreč na 1000 zavarovancev).

Ugotovitve za gozdarstvo prav gotovo zaslužijo večjo pozornost inšpektorja dela. Tudi naše podjetje je zajeto v resnejše preglede zaradi iskanja vzrokov nesreč in poklicnih bolezni. Zato si oglejmo še stanje pri nas!

Število nesreč in izgubljenih dni v GG Bled je bilo v zadnjih petih letih naslednje:

Leto	Št. primerov	Izgubljenih del. dni na primer
1970	97	21,1
1969	99	19,8
1968	96	22,8
1967	95	24,3
1966	93	18,4

Po številu nesreč sta napredovala samo gozdna obrata Pokljuka in Jesenice. Med vzroki še vedno prevladujejo udarci, pritiski, urezi, useki, itd. Po fazah gozdne proizvodnje je največ nesreč pri poseku, pravilu, nakladanju in na poti na delo ali z dela.

Bohinski stalež zaradi nesreč in za ostale bolezni je na enega zavarovanca v podjetju 15 dni. Po enotah so si podatki kaj različni, ker že en primer z daljšim bolniškim staležem povzroča število izgubljenih dni.

Taka nihanja v podjetju in Sloveniji so posledica velike fluk-

tuacije delovne sile, ki je zadnja leta vse močnejša. Letno se zamenja sezonskih delavcev kar za 20, 30 in celo 50 %. Sorazmerno narašča tudi število nesreč; vedno več je mlajših delavcev, ki prihajajo na delovišča brez posebnega znanja za delo. Tudi samo usposabljanje je težje, ker se delavce usposablja v zimskih mesecih, ko sezonskih delavcev navadno ni v podjetju. Ne na zadnjem mestu pa je naglica pri delu kot posledica stremljenja za čim večjim zaslužkom. Seveda pa tudi različni reliefni in klimatski pogoji po svoje močno vplivajo na število in resnost poškodb.

Vse napisano nam torej narekuje prilagajanje varnostnih ukrepov skoraj vsaki situaciji posebej. In zato je z doslednostjo izvajanja ukrepov največ težav.

Jurij Hočevar, ing.

## Posode za topli obrok

- V skrbi za izboljšanje delov-
- nih in življenjskih razmer na-
- ših gozdnih delavcev smo svoj
- čas spoznali, kako važna je
- redna prehrana za njihovo
- zdravje in delovno sposobnost.
- Zato smo vpeljali termos po-
- sode za njihovo preskrbo s
- topljo hrano. Žal pa danes le
- v redkih primerih ta skrb še
- traja in delavci jemljejo s se-
- boj topli obrok, ki je kori-
- sten in potreben - predvsem
- še samo pozimi. Sedaj, ko
- pripravljamo zimsko sečnjo,
- vprašanje toplega obroka -
- vsaj v termos posodah zane-
- marjamo! Z malo skrb pri
- pripravi hrane in pri čišče-
- nju takih posod bi mogli to
- vprašanje rešiti v prid delav-
- cem in za njihovo boljše delo.

Posode smo celo uvozili za devize - in zato, ker ni organizirano pomivanje in ker ni organizirano kuhanje tega obroka pozabljate na tako nujno nalogo. Z malo skrbnosti je mogoče posode prirediti tako, da jih je mogoče čistiti, vzdrževati higiensko in tudi sicer v sprejemljivem stanju. Danes je mnogo posod zavrženih ali nekje založenih, mnogo je nenegovanih in zamazanih, da neprijetno diše. Lahko pa bi navedel še druge primere!

Z malo vestnosti in pazljivosti je mogoče vzdrževati termos posode v uporabnem stanju.

Predvsem moramo izvleči stekleni vložek iz plastičnega ohišja. Med stenami je nesnaga, zaostala hrana, kar povzroča neprijeten vonj.

Z ogrevanjem plastičnega ohišja v vreli vodi se plastika zmehača in v največ primerih je mogoče izvleči brez težav steklen vložek. V nekaterih primerih pa je treba le malo porezati zgornji rob plastičnega ohišja.

Oba ločena dela, posebno notranjost ohišja, je treba temeljito oprati z detergentom v topli vodi!

Predno boste vložili stekleni vložek v plastično ohišje, morate na dno ohišja položiti podložko iz 5 cm debele poliuretanske pene.

Tako prirejeno posodo boste lahko vedno razstavili in temeljito očistili. Če imate dobro voljo posode urediti, sporočite, pa bomo v skladišču pripravili penaste vložke.

Seveda pa tudi pri tej rešitvi ne bo šlo, če posod ne boste vestno negovali in skrbno pripravljali tople hrane!



Logarska hiša v Mojstrani - foto GG Bled.

Ivan Veber

## Švicarski gozdarji v zaščito naselij blizu gozdov

- Zaščita okolja je dejavnost,
- ki v industrializirani družbi
- varuje prebivalstvo pred škodljivimi vplivi sodobne proizvodnje. Gosto naseljeni industrijski centri so postali človeku nezdravi zaradi hrupa,
- nečistega zraka in vode ter manjšega gibanja. Naštetim težavam je moč ubežati, če je v bližini dovolj dostopnih gozdov, ki dušijo hrup, čistijo zrak in vodo ter omogočajo obiskovalcem gibanje.

Tudi za Švicarje je gozd splošna dobrina. Hoditi po gozdu je dovoljeno vsem. V bližini mest je toliko sprehajalcev, da je že ogrožen obstoj gozdov. Zato so

se gozdarji lotili posebnih ukrepov. Seveda niso to takse ali plotovi, temveč urejena sprehajališča, s katerimi usmerjajo sprehajalce tako, da ne povzročajo škode. Ne smemo se čuditi, če gradijo parkirišča, sprehajalne steze, počivališča s klopami in posodami za odpadke, piknik prostore s kurišči in pitno vodo, obore za divjad. Aktivnejšim obiskovalcem so namenjeni športni prostori.

Tenkočutnost gozdarjev naj prikažem na naslednjem primeru! Okrog sprehajalnih stez puščajo gostejšo podrast, da odvrnejo sprehajalce od pohajanja po gozdu, kjer bi lahko škodovali pomladku. Na nezaželene prehode nasujejo suhega dračja. Obratno je očitna želja: približati gozd obiskovalcu. Z napisi in prospekti prikazujejo imena drevesnih in živalskih vrst, naravne pojave in popularizirajo svojo stroko. Očitno je, da je gozdarstvo v Švici mnogo bolj ugledna panoga kot pri nas.

Posebno priznanje moram izreči skrbi, s katero Švicarji zavarujejo gozdne površine in zelenice v neposredni bližini večjih mest. Mesta ponavadi take površine zaščitijo z odlokom pred morebitno urbanizacijo, nato pa jih odkupijo. Površine, ki imajo pomen za skupno rekreacijo, ne smejo biti prepuščene privatni iniciativi. Mislim, da bi si tudi



Tudi ženskam zima sredi Mežaklje ne prizanaša - foto GG Bled.

naše občine lahko kaj naučile iz tega. Žal pa ponavadi nastopajo kot glavni špekulantje z zaseženo in nacionalizirano zemljo brez smisla za potrebe občanov v bodočem času!

Še nekaj o regionalnem planiranju parkovnih gozdov. Švicarji ločeno obravnavajo gozdove, ki so prvenstveno namenjeni rekreaciji - pet do osem kilometrov od roba mest - ter ostale gospodarske gozdove. V parkovnih gozdovih je nujna osnovna opremljenost za rekreacijo, to so: parkirišča, poti, jahalne steze in počivališča. Opremljenost aktivnega značaja so zbirališča, igrišča, umetna jezercja in razgledišča. Posebna zanimivost te vrste je kondicijska steza, dva kilometra dolga pot, ki ima na vsakih sto metrov telovadno napravo. Vaje so slikovno prika-

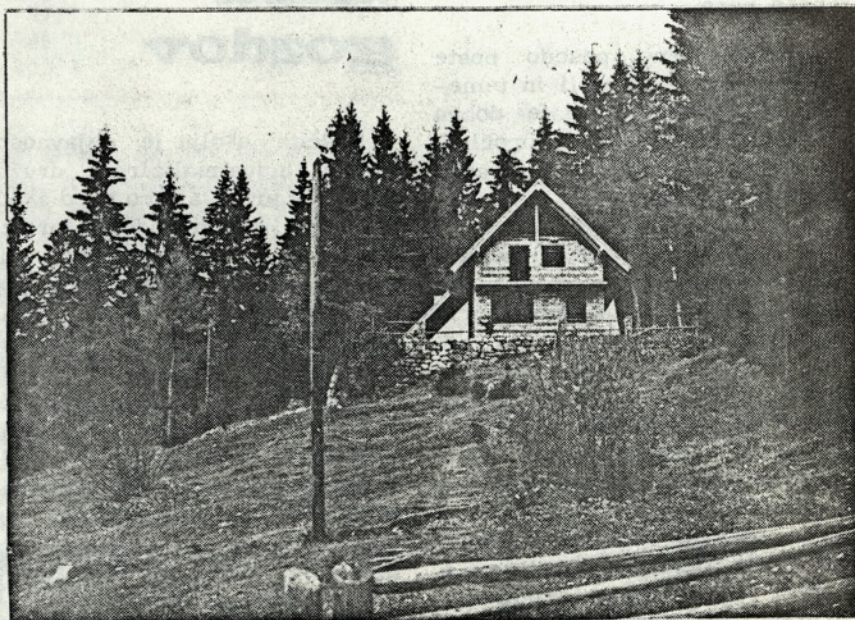
zane in strokovno izbrane za ugodno razgibanje celega telesa. Tako stezo je že pred zadnjo vojno zgradil nek hotelir na Bledu, vendar je danes ni več.

Za konec naj navedem, da Švicarji tudi kot posamezniki kažejo visoko kulturno raven. Prav očiten je njihov smisel za urejenost in ljubezen do naravnega okolja. Spoštovanje do zemlje je vidno iz izredno visoke cene za gradbeno zemljišče. Še vedno mi je pred očmi skupina velikih novih stanovanjskih blokov v okolici Berna, okoli katerih

je čudovit kmečki travnik; celo krave so bile na njem. Neograjten travnik se je dotikal asfaltnih poti okoli blokov. Ni bilo videti nobenega koščka ranjene zemlje; lepo kot otroška igračka v travi. Namen je jasno izražen: človeku naj bo prijetno. Temu cilju služi njihova skrb za naravno okolje.

## Bene- ficiran staž gozdnih delavcev

- Glede na sezonski značaj pro-
- izvodnje v gospodarstvu zelo
- močno niha število zaposlenih
- delavcev. Na to nihanje ima-
- jo velik vpliv prihodi in od-
- hodi sezonskih delavcev. Po-
- prečno je bilo v I. polletju
- letošnjega leta zaposlenih v
- našem podjetju 582 delavcev,
- od tega 156 uslužbenec, 284
- stalnih delavcev in 142 sezon-



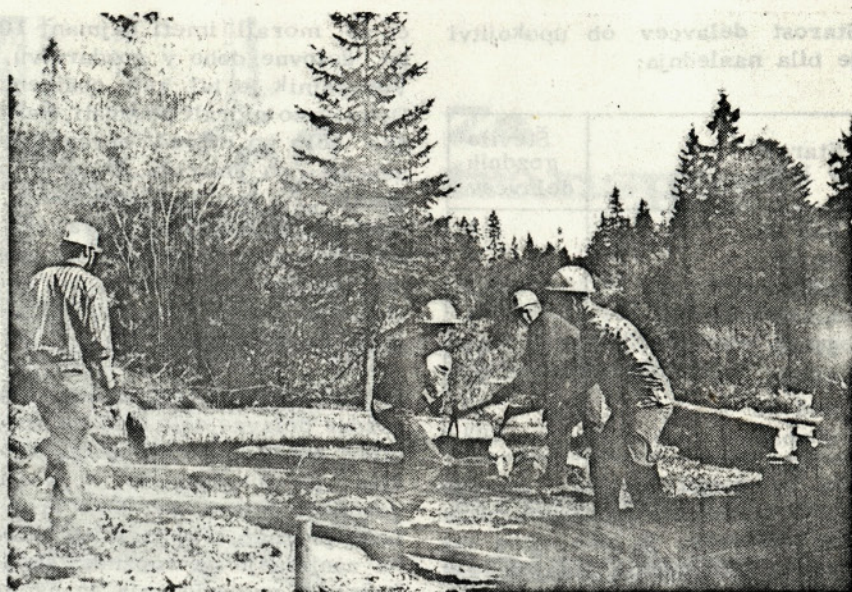
Nova logarnica na Mežaklji - foto GG Bled.

"PRESEKE" izdaja delavski svet Gozdnega gospodarstva Bled, ureja pa jih uredniški odbor - odgovorni urednik Franc Lakota, tehnični urednik Peter Lakota, ter člani Zdravko Hafnar, Andrej Klinar in Peter Zorec - tiska delavska univerza "Tomo Brejc" v Kranju.

- skih delavcev. Največ pa je
- bilo zaposlenih delavcev letos
- 31. julija in sicer 697, pri
- čemer je bilo 158 uslužben-
- cev, 302 delavca ter 237 se-
- zonskih delavcev. Najmanj
- delavcev in sicer 443 pa je
- bilo januarja, ko je bilo v
- rednem delovnem razmerju
- 155 uslužbencev, 271 stalnih
- delavcev ter 17 sezonskih de-
- lavcev.

Zaradi težavnih delovnih razmer gozdnih delavcev je bila ustanovljena posebna republiška komisija, da zbere, obdela in dokumentira vse potrebne podatke za ureditev beneficiranega delovnega staža gozdnih delavcev. Podatke je bilo treba po podjetjih zbrati za zadnjih deset let. Ko je bilo gradivo pri nas zbrano, se je pokazala marsikatera zanimivost. V letih od 1961 do 1970 je bilo zaposlenih po starosti in naravi zaposlitve poprečno naslednje število delavcev:

Starost v letih	Število delavcev v 10 letih	
	Stalnih	sezoncev
do 20	117	228
21-30	469	458
31-40	1278	440
41-50	664	85
51-55	256	18
56-60	43	
Skupaj	2827	1230



Ali se bomo znali vključiti v modern način gozdne proizvodnje - foto GG Bled.

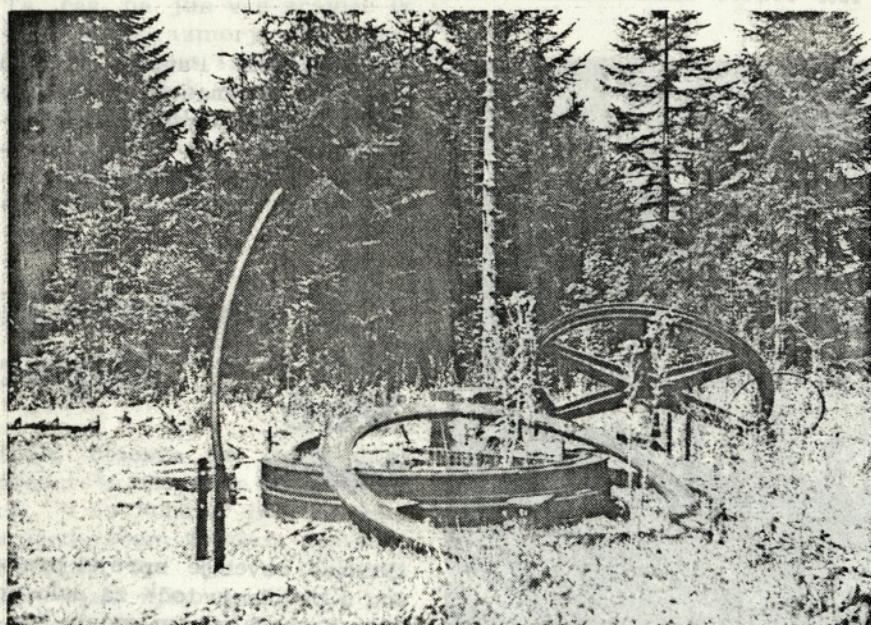
Zadnje desetletje je bilo starostno ali invalidsko upokojenih 119 gozdnih delavcev, 17 delavcev pa je bilo premeščenih na lažja delovna mesta.

Za 17 gozdnih delavcev ni bilo mogoče ugotoviti starosti ob upokojitvi zaradi pomankljivih podatkov na gozdnih obratih.

	Št. delavcev
Starostno upokojenih	51
Invalidsko upokojenih I. kat.	50
Invalidsko upokojenih II. kat.	2
Invalidsko upokojenih III. kat.	16
Premeščeni na lažje delovno mesto	17

S k u p a j

136



Razpok 1971: "Joj, kam bi del!" - Kaže, da niti v staro železo ne...! - foto GG Bled.

Iz tabele je razvidno, da je največ stalnih gozdnih delavcev v starosti od 31-40 leta sezonskih pa v starosti od 21-30 let.

Poprečno število stalnih gozdnih delavcev po delovni dobi v zadnjih desetih letih je razvidno iz naslednje tabele:

Delovna doba v letih	Poprečno število delavcev
5 - 10	80
11 - 15	59
16 - 20	39
21 - 25	27
26 - 30	11
31 - 35	2
36 - 40	1
Skupaj	219

Starost delavcev ob upokojitvi je bila naslednja:

Starost v letih	Število gozdnih delavcev
pod 35	4
36-40	4
41-45	3
46-50	6
51-55	29
56-60	43
nad 60	13
Skupaj	102

Da bi dobili čimbolj popolno sliko o socialni strukturi gozdnih delavcev, je bilo treba anketirati 25 gozdnih delavcev kot vzorec o celotni socialni strukturi gozdnih delavcev. Ti delav-

ci so morali imeti najmanj 10 let delovne dobe v gozdarstvu. Vprašalnik je bil zelo obširen. Delavci so morali povedati, kakšno delo so največ opravljali, navesti so morali podatke o družini, o kakovosti stanovanja, posesti, oddaljenosti bivališča od delovnega mesta, od trgovine, popolne osemletke, zdravstvenega doma, o načinu prihajanja na delo itd.

Iz odgovorov je razvidno, da gozdne delavce zelo zanima ureditev beneficiranega staža. Večina je mnenja, da je poklic gozdnega delavca premalo družbeno priznan. Pokazali so veliko zanimanje za možnost strokovnega napredovanja in usposabljanja. Nekatere delavce še

tarejo neurejene stanovanjske razmere in velika oddaljenost delovnih mest od stanovanj, kar je še posebno pomembno v zimskem času. Posebnih pripomb na višino osebnih dohodkov ni bilo. Skoraj vse pa motijo pri delu ostre vremenske razmere, posebno pa dolge zime in s tem manjši zaslužek.

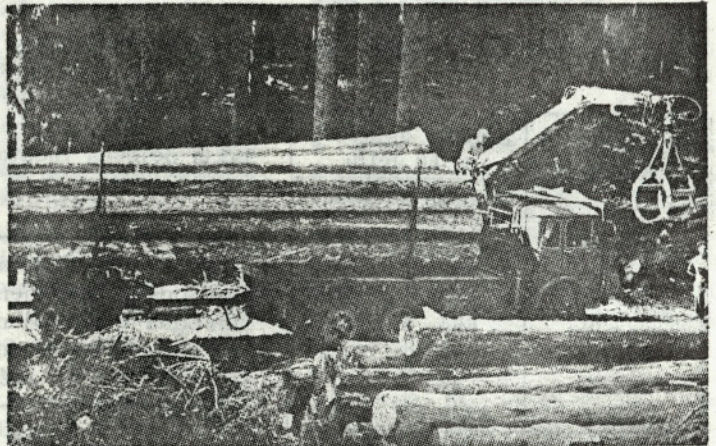
S takimi in še drugimi podatki smo opremili tabele, ki smo jih poslali komisiji. Podatki iz vse Slovenije bodo še bolj zanimivi in bodo pokazali nove probleme in težave gozdnih delavcev. Ko bo vse to gradivo obdelano, bo slika o težavnosti poklica gozdnega delavca mnogo popolnejša in pristojni organi bodo lažje odločali o beneficiranem stažu.

## NOVICE

### Osmerček

Odbor za medsebojna razmerja je 9. novembra letos dodelil stanovanja v novem stanovanjskem bloku - osmerčku v Zgornjih Gorjah naslednjim prosil-

Nakladanje dolgega lesa na kamione foto Veber.



cem: Bojanu Pavliču, Štefanu Kunstelju, Francu Bezniku, Avgustu Časarju, Branku ing. Korberju, Janezu ing. Grlicu, Ivanu Ropret in Pavlu Kobilici.

### Več točk

Delavski svet je sprejel predlog o povišanju točk za delo po normi na delovnem mestu "šofer tovornega vozila" od 180 na 195 točk na uro, ki velja od 1. 8. 1971 naprej.





Skupinski posnetek naših novih delavcev po končnem izpitu. Drugi od leve stoji Jekler, prvi od leve čepi Gracelj, tretji od leve čepi Korošec - foto GG Bled.

## Delo drugod

Delavski svet je sklenil, da se delavcem, ki odhajajo na delo v Švico s posredovanjem podjetja in prekinejo delo pri GG Bled za določen čas, vendar največ za tri mesece, šteje ta čas, kot da dela niso prekinili. Ta čas pa jim vse pravice iz delovnega razmerja mirujejo. Prizna se jim 100 % letni dopust in dodatek za stalnost. Ta sklep velja tudi za tiste stalne delavce, ki se v mrtvi sezoni zaposlijo drugje s posredovanjem ali v soglasju z GG Bled.

## Končni izpit

Sredi oktobra je dobila naša gozdarska operativa nove delavce, ki so končali dvoletno šolo v gozdarskem šolskem centru v Postojni. Tri dni so učitelji preverjali njihovo teoretično in praktično znanje. Uspehi niso bili sicer senzacionalni - pa vendar, šolanja je v glavnem konec.

Tako smo našo delovno skupnost pomladili za tri nove člane, to so Janez Korošec, Viktor Jekler in Janez Gracelj. Upamo, da bodo novi člani naše delovne skupnosti pridobljeno znanje dobro izkoristili in si ga še naprej bogatili s praktičnimi izkušnjami.

Novim delavcem k uspehu iskreno čestitamo!



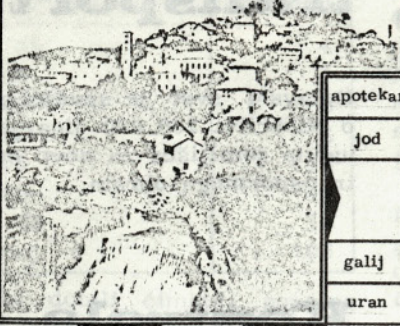

Vajenci pri praktičnem delu - foto GG Bled.

## Za transport

Delavski svet je sprejel sklep o odobritvi 200.000 dinarjev za nakup zemljišča za novo stavbo transportnega obrata.

## Kontrola bolnikov

Delavski svet je sprejel sklep, da se uvede kontrola bolovanja na podlagi razprave, v kateri so bili izrečeni dvomi o upravičenosti koriščenja bolniškega dopusta zlasti v času sezonskih kmečkih opravil in kadar delavci iz oddaljenih krajev podaljšujejo dopust s kombinacijo bolniških dopustov. Tako bodo v bodoče v dvomljivih primerih delavci povabljeni na komisijski zdravniški pregled. Kontrola bolnikov bo ugotavljala, če se ti med bolniškim dopustom ravna po zdravnikovih navodilih oziroma, če se zdravijo tako, da bodo čim prej ozdravili in se vrnili na delo.

29. XI. 1943			ralo	predal	samo, če	sestanki, seje	tri črke	varijanta	osve- žilna pijača	Sestavil: Jure Rakuš	uran	denar za preživljanje
		apotekar								nada		
		jod								ovinki		
											polmer	
											bistvo	
		galij			Španija		vol tem- ne dlake					
		uran			gl. mesto Jordanije		jug. nar. armija					
rimška 500	numero		dva broda						moško ime			
	lučaj		bogastvo gozda						amper			
tovarna v Celju			liter		Igralka Košir- jeva						Ravnik Viktor solmin zlog	
			4. črka									
kraj pri Ljubljani					otok v Toceanu					politik Nol		
					števnik					polo tok		
fig. pri četvorci			obmor. mesto					pošta	oslov glas			Italija
			grška črka						Inna Essex			znan šahist
tona	mister		dušik		sveti bik						veznik	
	baron Žiga		Rdeči križ		tovarna čevljev						deli foto- aparata	
izvolitev					fosfor		del loka					
					obrezje		seč					
biblijska oseba			vreteno						zvok ob lomu			zapiralo
			mesto v Srbiji						predlog			
voz z desko					nočno za- bavišče			načovalo				
					lira			kalorija				
var.	naša skakalnica									rimski pozdrav zbiranje podatkov		
	L											
avtom. oznaka Avstrije	lantan		strelno okno						aluminij		dušik	
	meteor		tuja gram. družba						ime črke		Romunija	
Jugosla- vija	ozek kos blaga						moško ime					
	radius						gora v BIH					
očetov brat					akadem. ski klub reka v Albaniji			smuč. klub			krinka	rimška 1
								kravji glas				kratica za Italijo
erbij	predlog					italijan. kamioni			moško ime			
	ozir. zalimek					isti			mesto v SZ			
indijski hrast		Olivera	končni izid									mlada krava
			kalij									
država v Aziji							naselje				jod	
							Koroška				Alfred Nobel	
	bog vetrov		moško ime							hokejski klub		
	žveplo		L							znak za upor		
vrsta kamna					avtom. oznaka za Karlovac		poljska ptica					