

ANTIČNA NEKROPOLA V NOVEM MESTU

REZULTATI IZKOPAVANJA V LETU 1973

TONE KNEZ

Pred nekaj leti je Novo mesto zbudilo pozornost široke javnosti z odličnimi arheološkimi najdbami iz halštatskih gomil na Znančevih njivah, ki so našle živahen odmev in visoko oceno tudi v mednarodnih strokovnih krogih.¹ S temi najdbami si je Novo mesto zagotovilo sloves bogatega in važnega prazgodovinskega najdišča ne samo v Sloveniji, temveč v širšem prostoru Vzhodnih Alp. Poleti 1973 opravljeno daljše načrtno izkopavanje sredi današnjega mestnega območja pa je prineslo bistveno nove podatke o prebivalcih Novega mesta v rimskem času in njihovi materialni ter deloma tudi duhovni kulturi, predvsem v pogrebni obredu.

Od pomladi pa do začetka jeseni 1973 je bil sredi Novega mesta na nekdanjem Beletovem vrtu (parc. št. 283/3 k. o. Novo mesto) ob severni strani Ljubljanske ceste sistematično raziskan in izkopen precejšen del nekoč obsežnega grobišča iz rimskega časa.² Ta nekropola, kjer so pokopavali tudi že v pred-rimskem času, je bila urejena ob južnem vznožju utrjenega prazgodovinskega gradišča na Marofu, na prostoru, ki ga zajemajo danes naslednji objekti: križišče Ljubljanske ceste s Cesto herojev—komanda garnizije—stavba Elektro Ljubljana—poslopje občinske skupščine—otroški vrtec—vila Režek (sedaj dom družbenih organizacij)—Beletov vrt. Na 1000 m² raziskane površine Beletovega vrta, ki po naši domnevi obsega najbrž le dobro tretjino nekdanje površine grobišča, smo odkrili 97 grobov iz rimskega časa; med njimi pa so trije, ki jih pripisujemo Keltom. Menimo, da raziskano območje predstavlja jugovzhodni del antične nekropole; ta je na vzhodni strani bila omejena s črto, ki jo danes tvori Kettejev drevored. Kot zanimivost naj navedemo še izredno kontinuiteto pokopališkega območja na južnem pobočju in vznožju Marofa, ki sega kronološko od starejše železne dobe preko mlajše železne dobe do pozne antike in nato z daljšim presledkom zopet od 19. stoletja do leta 1924, ko je bilo staro mestno pokopališče na južni strani Ljubljanske ceste opuščeno in prestavljeno v Ločno, vzhodno predmestje Novega mesta.

Naključno odkrivanje rimskih grobov iz zgoraj načrtane nekropole v Novem mestu se je pričelo že leta 1890 ob gradnji Ljubljanske ceste³ od starega mestnega pokopališča proti Bršljinu. Sodobno poročilo navaja, da je ob teh delih bilo odkrito približno 20 rimskih grobov.⁴ Grobove je tedaj izkopal preparator Deželnega muzeja Ferdinand Schulz, jih takoj po izkopu razstavil v novomeški kazini (prva arheološka razstava zunaj muzeja v Sloveniji!) in nato odpeljal v Deželni muzej v Ljubljano. Še več rimskih grobov je bilo odkritih pri kopanju temeljev za stavbo okrajnega glavarstva jeseni leta 1902 (sedaj poslopje občinske skupščine).⁵ Žal takrat nihče od stroke ni nadzoroval kopanja, tako da je izkopano gradivo brez vsakršne dokumentacije. Poročilo navaja okrog 40 fibul in nad 100 keramičnih posod.⁶ Tudi te najdbe so poslali v Deželni muzej. Leta 1936 sta bili na Skabernetovem vrtu odkriti dve rimski grobnici, njihov inventar pa rešen za novomeški muzej.⁷ Še dva groba iz te nekropole sta se našla leta 1954 na skrajnem južnem robu Beletovega vrta, ko so širili Ljubljansko cesto in škarpirali njen severni rob.⁸ Žal so leta 1890 in 1902 kopali grobove brez stalnega strokovnega nadzora in brez potrebne dokumentacije. Zato so številne in privlačne najdbe s teh izkopavanj, ki jih hrani Narodni muzej v Ljubljani, sicer lep in zelo zanimiv material, ki pa je znanstveno le omejeno uporaben.

Pomembnost rezultatov izkopavanja na Beletovem vrtu ni samo sto novih grobov s številnimi pridatki v njih, temveč je razkrilo specifično grobno arhitekturo in nekatere karakteristične pridatke v grobovih ter opozorilo na kontinuiteto poznolatenskih oblik materialne kulture (predvsem keramike) v zgodnjeantični čas od Avgusta do Tiberija. Da gre pri tem za materialno kulturo avtohtonih staroselcev, keltskih Latobikov in Ilirov, ki so se opremili z elementi materialne kulture okupatorjev Rimljanov, je jasno.

Vsi grobovi, odkriti na Beletovem vrtu, so dosledno z žganim pokopom. Poleg grobov smo odkrili še debel sloj žganine, raztresene



Novo mesto — Beletov vrt. Pogled na del odkrite rimske nekropole z žganimi pokopi poleti 1973.

na večji površini v sklenjeni plasti, pomešani z obilico črepinj mnogih keramičnih posod in razlomljenih ter ožganih kosov bronastega nakita. Ta plast žganine je po našem mnenju ostanek sežigališča-ustrine, prostora, kjer so rimskodobni prebivalci Novega mesta upepeljevali svoje mrtve.

Kar zadeva kronologijo rimskih grobov, odkritih 1973 v Novem mestu, smo na podlagi tipologije pridakov (terra sigillata, fibule, oljenke) in priloženih novcev dognali, da so na Beletovem vrtu pokopavali od prihoda Rimljanov v naše kraje po zaključeni japodski vojni (35—33 pred našim štetjem), ki jo je zmagovito izbojeval Oktavijan, pa do prvih desetletij 2. stoletja po n. št. Po dosedanjem stanju raziskav rimske nekropole pod Marofom se zdi, da je vzhodni del nekropole, prav na območju Beletovega vrta, najstarejši del grobišča. Meritorna znanstvena ocena celotne zapuščine iz rimskodobne nekropole v Novem mestu bo možna šele takrat, ko bo strokovno ovrednoteno celotno izkopano gradivo, ki ga hranijo Narodni muzej v Ljubljani (v celoti še ni objavljeno), Dolenjski muzej v Novem mestu (najdbe so

še v fazi restavriranja) in Prirodnoznanstveni muzej na Dunaju.

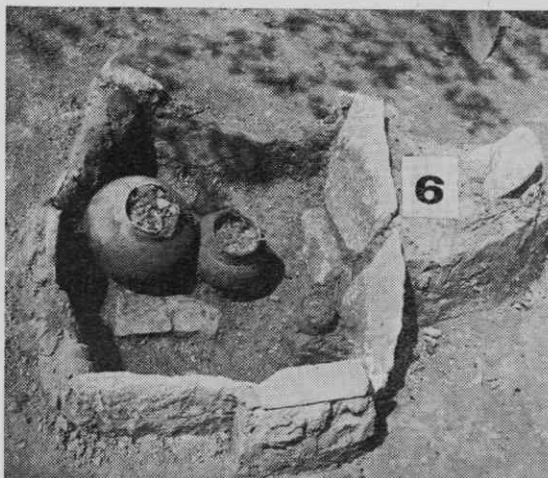
Najstarejši grobovi na Beletovem vrtu so iz časa vladanja cesarja Avgusta. Ti grobovi iz spodnjega horizonta nekropole so brez kamnite konstrukcije in grobni pridatki so preprosto zakopani v grobne jame, na vrhu brez krovne plošče ali kakšnega drugega trajnega obeležja. Kljub neugledni grobni arhitekturi so ti najstarejši grobovi zelo bogati s pridatki, med keramičnimi posodami zbuja pozornost izdelki iz pečatne keramike — terrae sigillatae. Odkriti so bili tudi grobovi, ki so vsebovali kar cel servis sigilatne posode. Ta pečatna keramika (ki jo lahko primerjamo z današnjim porcelanom) je bila v rimskem času luksuzna in draga uvozna roba, ki so jo v naše kraje v 1. stoletju importirali iz italijanskih delavnic, največ iz toskanskega mesta Arretiuma (današnji Arezzo). Tip preprostih grobnih jam je v uporabi okvirno od Avgusta do Klavdija, tj. do sredine 1. stoletja našega štetja.

Vsi drugi, mlajši grobovi, so narejeni iz tesno sestavljenih, vendar klesarsko neobdelanih kamnitih plošč, tako da sestavljajo pra-

vokotne kamnite skrinje ali zaboje. Ta tip grobne arhitekture je posebna značilnost antičnih nekropol v Novem mestu in osrednji Dolenjski. Na vrhu so bile te kamnite skrinje pokrite s krovno ploščo, pa tudi dno je bilo pogosto tlakovano z eno ali več tankimi kamnitimi ploščami. Pepel na grmadi sežganih mrtvecev so največkrat raztrosili na dno skrinje, nanj pa so položili po več glinastih posod s hrano in pijačo kot popotnico pokojniku v podzemlje. Včasih sta priložena še keramična oljenka in bronast novec-obolus, v bogatejših ženskih grobovih pa še drobna steklenička za dišave-balzamarij in nakitni predmeti (fibule, prstan, uhani in podobno).

Grobovi do sredine 1. stoletja n. št. so najbogatejši oz. imajo dragocenejše pridatke, kar kaže na večjo blaginjo prebivalcev Novega mesta za vlade cesarjev od Avgusta do Klavdija. Iz kasnejšega časa so grobovi po svoji zgradbi in obliki zahtevnejši in monumentalnejši, vendar njihova vsebina ni več tako bogata. Vse manj je luksuznih in importiranih predmetov, iz česar lahko sklepamo na določen upad ekonomske moči Novega mesta v drugi polovici 1. stoletja n. št. To dejstvo bo treba najbrž povezati z gradnjo magistralne rimske ceste Emona—Siscia, ki je stekla mimo Novega mesta, in z ustanovitvijo mesta Nevioudunum (flavijska ustanova) okrog leta 70 n. št., kamor se je preselilo administrativno in ekonomsko središče antične Dolenjske in s tem siromašilo rimsko naselbino v Novem mestu.

Preseneča dejstvo, da je bila dobra tretjina (43 %) vseh grobov, odkritih leta 1973 na Beletovem vrtu, že v antičnem času odprtih in izropanih! Ta visoki odstotek oplenjenih



Rimski grob z žganim pokopom ob odkritju s pridatki in situ. Zara s pepelom in lončeni pridatki so bili obloženi in pokriti s kamnitimi ploščami.



Lončene posode kot pridatki v grobu 59 iz rimskega grobišča na Beletovem vrtu v Novem mestu.

grobov daje slutiti o bogatejšem inventarju v teh izpraznjenih grobovih, ki so se praviloma odlikovali od drugih po svoji velikosti in lepi izdelavi ter bili zato že od vsega začetka za plenilce grobov najbolj privlačni. Po številu pridatkov v intaktnih grobovih lahko sklepamo, da so bili izropani grobovi še dosti bogatejši in zato predvsem zanimivi za roparske skrunilce grobov.

Rezultate raziskovanja antične nekropole v Novem mestu lahko strnemo v naslednje ugotovitve:

razmeroma bogata zgodnjeantična nekropola, ki kaže na premožno anonimno naselbino v rimskem času na tleh Novega mesta;

kronološko lahko ločimo dva horizonta, katerih meja je okrog sredine 1. stoletja n. št.; enotna grobna arhitektura v obliki kamnitih skrinj, ki je značilna za večino provincialno rimskih grobov na Dolenjskem;⁹

od pridatkov je absolutno največ keramičnih posod, dosti manj je pridatkov iz drugih materialov (kovine, steklo). Pri lončenih posodah je opazna zelo močna tradicija starejših, keltskih oblik lončevine;

zelo pogoste so najdbe določenih oblik lončevine, na primer: hišaste žare, črni lonci z visokim narebrenim vratom, ki imajo svoj izvor v osrednji Dolenjski;¹⁰

absolutno pomanjkanje kamnoseško obdelanih grobnih spomenikov in napisnih kamnov. To pomanjkanje epigrafskih spomenikov lahko tolmačimo tako, da so bili na tem grobišču pokopani nepismeni avtohtoni staroselci;

pomanjkanje orožja in orodja v grobovih govori za izrazito civilno naselbino.

Iz pridatkov v grobovih je jasno razvidna močna tradicija in določen konservativizem staroselcev, ki so pokopavali svoje rajne v rimskem času pod Marofom. Iz tega lahko sklepamo na etnično pripadnost pokopanih



Pogosta kombinacija dveh značilnih lončenih posod v rimskih grobovih na Dolenjskem: večjega lonca z visokim narebrenim vratom in manjšega kozarca. Posodi sta narejeni iz sivočrne gline, izdelek domače delavnice in predstavljata pivski servis.

ljudi v Novem mestu, ki jih najbrž lahko označimo kot keltske Latobike in potomce še starejših Ilirov. Staroselci so po prihodu Rimljanov sicer sprejeli določene njihove civilizacijske dobrine, vendar jih romanizacija in latinizacija vsaj v 1. stoletju še nista prevzela. Kazno je, da so prebivalci Dolenjske pod rimsko upravo v 1. stoletju živeli v miru in gospodarski blaginji. Z najdbami iz Beletovega vrta se je močno obogatila arheološka zbirka Dolenjskega muzeja, Novo mesto pa se je uvrstilo med pomembna provincialna rimska najdišča v Sloveniji.

Še vedno pa ostane odprto vprašanje, kje moramo v Novem mestu iskati naselbino iz rimskega časa. Na Marofu je najbrž ne gre iskati, ker vse drobne površinske najdbe od tam kažejo starejši, predrimski karakter. Za

primerjavo lahko navedemo, da tudi gradišče nad Stično v rimskem času ni bilo več objudeno. Je bila mar na temenu novomeškega polotočka, okrog kapiteljske cerkve, na prostoru, nekoč Gradec imenovanem? Še bi lahko ugibali, saj primernih lokacij v Novem mestu ne manjka, vendar nam bo to uganko kot vse dosedanje, rešilo edinole sistematično terensko raziskovanje z lopato.

OPOMBE

1. T. Knez, *Kronika* 18, 1970, 11 ss; *Prazgodovina Novega mesta* (razstavni katalog, Novo mesto 1971); — T. Knez, *Novo mesto v davnini* (1972). — 2. Izkopavanje je s kratkimi presledki trajalo od 10. aprila do 15. septembra 1973. Po nalogu in v sodelovanju z Ljubljanskim regionalnim zavodom za spomeniško varstvo je izkopavanje vodil Tone Knez. Vse izkopano gradivo in dokumentacija je shranjeno v Dolenjskem muzeju v Novem mestu. — 3. S. Rutar, *Letopis Matice slovenske* 1891, 192 s; S. Rutar, *Mitteilungen der Zentralkommission N. F.* Bd. 17, 1891, 197 s. — 4. *Slovenski Narod* 26. septembra 1890. — 5. J. Szombathy, *Tagebuch* 35. str. 25—28 (rokopis v arhivu Prazgodovinskega oddelka Prirodnoznanstvenega muzeja na Dunaju); S. Petru, *Novo mesto 1365—1965 prispevki za zgodovino mesta* (1969), 70 ss. — 6. F. Komatar, *Mitteilungen des Musealvereines für Krain* 17, 1904, 54 s. — 7. T. Knez, *Razprave SAZU VI*, 1969, 109 ss. — 8. V. Šribar, *Arheološki vestnik* 9—10, 1958—59, 110 s. — 9. T. Knez, *Arheološki vestnik* 19, 1968, 221 ss; T. Knez, *Razprave SAZU VI*, 1969, 109 ss. — 10. P. Petru, *Hišaste žare Latobikov. Situla 11* (Ljubljana 1970); P. Petru, *Razprave SAZU VI*, 1969, 197 ss.

