

# slovenski čebelar



### VSEBINA

Prof. dr. Nežka Snoj: Izkušnje z zdravjem čebelje družine . . .	37	IZ DRUSTVENEGA ŽIVLJENJA	
Stane Todorin in inž. Ludvik Klun: Teden čebelarstva v Beogradu . . .	41	Prof. Janez Mihelič: Čebelarstva družina Ljubljana je razvila prapor	64
Inž. Franček Šivic: Medonosne rastline v naših gozdovih . . . . .	41	Ernest Rečnik: Štenjurski čebelarji so proslavili 70. rojstni dan društva in razvili prapor . . . . .	66
Tone Nared: Čebelarjeva opravila v februarju . . . . .	47	Poročilo z druge seje IO Zveze . . .	68
Lojze Kastelic: Pridelovanje posebnih čebeljih pridelkov . . . . .	49	OSMRTNICE	
Matija Božič: Medvedov bojni pohod	57	BILTEN MEDEX — d.e. delo na domu in kooperacija	
Irena Petkovšek (pr.): Čebele na Tajskem . . . . .	58	Aleš Mižigoj, dipl. oec.: Povezovanje samostojnega osebnega dela v združeno delo . . . . .	54
Brane Kovič (pr.): Lokalne populacije čebel III. . . . .	60	III. mednarodni simpozij o apiterapiji — 11. do 14. septembra 1978 v Portorožu . . . . .	55
NOVICE IZ ČEBELARSKEGA SVETA		Maloprodajna mreža Medexa . . . . .	55
Julij Mayer: Nekaj o pelodu, Orientacija čebel, Starost naše čebele, Zdravilnost medu, Zadnja vest o varoatozi (pr.) . . . . .	62	Podpisovanje pogodb o delu in o kooperaciji . . . . .	57
Tilka Jamnik (pr.): Čebelarstvo v Belgiji . . . . .	63		

List izhaja vsakega 1. v mesecu. Člani, ki plačujejo letno članarino 150,00 din, ga prejemaajo zastoj. Izdaja ga Zveza čebelarških društev za Slovenijo v Ljubljani, Cankarjeva c. 3/II.

Izdajateljski svet: Dušan Svára, predsednik; člani: Ludvik Klun, Franc Magajna, Martin Mencej, Janez Mihelič, Fani Osojnik, A. Marija Sedej, Jožko Šlander in Janez Terlep.

Uredniški odbor: inž. Jože Babnik, inž. Ludvik Klun, inž. Anton Krajnc, Martin Mencej, Anton Rems, prof. Edl Senegačnik, dr. Nežka Snoj.

Glavni urednik: Janez prof. Mihelič, odgovorni urednik: inž. Ludvik Klun.

Odgovorni urednik Biltena — Medex — exp. imp. Maks Gregorc.

Letna naročnina za nečlane 160,00, za tujino 200,00, za člane čebelarških organizacij drugih republik 100,00 dinarjev. Odpovedi med letom ne upoštevamo. Kdor plačuje naročnino v obrokih se s prvim obrokom zaveže, da jo bo do konca leta v celoti poravnal. To velja tudi za naročnino. Št. žiro računa pri SDK v Ljubljani, Miklošičeva c.: 50101-678-48636. Telefon: 20-208.

Zunanja stran ovitka delo Vilija Kožarja.

Po mnenju republiškega sekretariata za prosveto in kulturo št. 421-1/74 je glasilo oproščeno temeljnega davka od prometa proizvodov.

Tiskala Tiskarna Ljubljana v 6600 izvodih.

Rokopisov ne vračamo.



Foto: J. Valdhiter

UDK 638.15-02/-09

## IZKUŠNJE Z ZDRAVJEM ČEBELJE DRUŽINE

PROF. DR. NEZKA SNOJ — VERINARSKI ZAVOD SLOVENIJE

Vsako leto se pojavljajo pri čebelji družini najraznovrstnejše bolezni in druge motnje zdravstvenega stanja, ki nastajajo zaradi porušenega ravnovesja med posameznimi delovnimi skupinami. Povečini se pojavljajo vsako leto skorajda iste, zagotovo pa vsaj podobne motnje. Za mnoge med njimi največkrat niti ne vemo, ker so premalo škodljive, da bi nas o njih obvestili. Zanje zvemo največkrat šele takrat, ko jih čebelarji sami niso zmožni odpraviti, ali pa tudi, če so jih zapazili pre-

pozno in tako zamudili priložnost, da se jih sami znebijo. V večini primerov zvemo le za bolezni, ki jih zatiramo po zakonu. Čebelarji so dolžni te bolezni sami prijaviti. Toda četudi je temu tako, vendarle tudi za te bolezni zvemo mnogokrat prepozno. Pogostokrat zvemo zanje šele takrat, ko so se že razširile po čebelnjaku, ali pa celo že v sosedstvu. Niso osamljeni primeri, ko jih odkrijemo šele pri pregledu čebeljih družin znotraj ogroženega področja.

Vsaka motnja zdravstvenega stanja

čebelje družine ne glede na njen vzrok vpliva včasih neposredno drugič zopet posredno na njeno proizvodnost. Zato je nujno, da budno spremljamo razvoj in obnašanje čebelje družine tudi v času izdatnih paš in da v primerih nenormalnega obnašanja odraslih čebel, nepravilno zaleženih površin ali pa sprememb na pokrovčkih in na ličinkah nepokrite zalege, čimprej, po možnosti takoj, poiščemo pomoč in razčistimo, zakaj je temu tako. Vsaka sprememba, bodisi na odraslih čebelah ali na zalegi, je le posledica določenega vzroka in jo lahko odpravimo samo, če vzrok poznamo.

Razne motnje zdravstvenega stanja se pojavljajo največkrat zaradi nepoučenosti glede bioloških zahtev čebelje družine. Včasih pa te zahteve čebelarji nenamerno ali celo namerno spregledajo. Motnje zdravstvenega stanja čebelje družine, ki so posledica takega odnosa od nje, so zrejne bolezní.

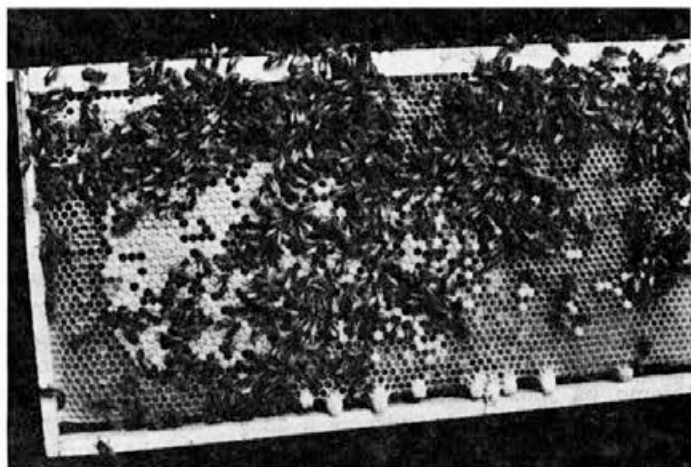
Pri nas se vsako leto pojavljajo bolezní te vrste, ki bolj ali manj zavirajo razvoj in proizvodno sposobnost čebelje družine. Tako se med spomladanskim razvojem često pojavlja majska bolezen, ki lahko mimogrede močno razredi tisto delovno skupino, ki edina skrbi za zdrav in normalen razvoj zalege. Zato se močno poruši ravnovesje v čebelji družini, zaradi česar si le-ta dalj časa ne opomore. Zategadelj se moramo ob vsaki večji izgubi pašne živali v tem času (kronične kužne bolezní, zastrupitve) ali ob daljšem deževnem vremenu vedno sproti prepričati, če ima čebelja družina dovolj tekočih snovi »pri roki« ali ne. Mnogo manj škode bo, če čebelje družine ne pregledamo, kot pa, če ji v pitalnik ne nalijemo redko sladkorno raztopino (1 del sladkorja in 3 dele vode), če le sumimo, da jo je potrebna, ker ji samo na ta način lahko zagotovimo normalen razvoj. Kadar pa te potrebe nismo zapazili dovolj zgodaj, moramo pač pri prvem znamenju bolezní takoj ukrepati.

Odvisno od okoliščin in poteka bolezní lahko sladkorno raztopino nalijemo v pitalnik ali pa prva dva dni večkrat na dan poškopimo z njo satje v gnezdu, nato pa enako raztopino pokladamo, dokler znamenja majske bolezní ne izginejo, oziroma, dokler čebelja družina ne izletava normalno ali pa dokler nima možnosti za to. Do podobnih motenj zdravstvenega stanja lahko pride tudi v drugih letnih časih, če so za to podani razlogi.

Veliko težav imamo tudi s počrnelostjo čebel. Ker lahko pomanjkanje cvetnega prahu v hrani tudi povzroči to bolezen, moramo pač skrbeti, da pašnim čebelam zagotovimo dovolj cvetnega prahu v hrani. Ni namreč dovolj, če je cvetni prah v panju. Biti mora v hrani, s katero se pašne čebele hranijo. Ker pa se hranijo samo s hrano, ki jo nabirajo (ne pa s tisto, ki je v satju), ne smemo dopustiti, da bi čebele predolgo nabirale med, ki je siromašen s cvetnim prahom ali pa je celo brez njega. Če pa se je bolezen že pojavila, potem nemudoma odpeljimo čebelje družine na pašo, ki je bogata s cvetnim prahom ali pa ga dodajamo čebelji družini v pitalniku, zmešanega s sladkorno raztopino ali medom. Slednji način bo uspešen, če bomo čebelje družine istočasno tudi odpeljali s paše brez cvetnega prahu, ali s paše, ki je siromašna z njim.

Mnogokrat lahko porušeno ravnovesje v čebelji družini povzroči prehlajeno zalego ali pohlevno gnilobo. Prav tako lahko tudi prehlajena zalega in pohlevna gniloba ali obe skupaj posredno porušita ravnovesje v družini. Kakorkoli že, vsak tak primer pomeni, da nismo pravočasno presodili moči družine in ji tako zagotovili možnost ogrevanja in negovanja zaleženih površin. Posebno pozornost glede tega moramo posvečati šibkim družinam in pa tistim, ki bolehajo za majsko boleznijo, še zlasti, če je vreme hladno. Take čebelje družine imajo možnost zaleganja samo na

**Če bolezen odkrijemo  
dovolj zgodaj,  
preprečimo  
nastajanje nadaljnje  
škode**



tistih satih, ki jih srednje gosto prekrivajo. Če pa je bolezen že tu, ali pa zalega zaradi prehlada že odmira, potem moramo urno zožiti vališče na toliko satov, kolikor jih je čebelja družina zmožna srednje gosto prekrivati. Sate z močno načeto zaleženo površino odstranimo iz gnezda, s čimer pomagamo čebelji družini do hitrejšega okrevanja. Možnost vzdrževanja konstantne toplote v gnezdu, kjer se poraja potomstvo, je torej odločujoč pogoj za to, da se bo po določenem času iz vsake zaležene celice tudi zvalila odrasla in zdrava čebela.

Mikroklimatske razmere v panju (vlaga, temperatura, ventilacija...) lahko povzročajo celo izbruh nekaterih boleznih odraslih čebel, ki bi se sicer ne mogle pojaviti. Te razmere lahko ob takih prilikah vplivajo na obseg škode, ki jo take bolezni povzročijo. Predvsem je nevarna salmoneloza, ki — zavisno od klimatskih razmer — lahko izbruhne v 3 ali 14 dneh po okužbi, poteka pa lahko blago, skoraj neopazno ali pa burno z visoko smrtnostjo odraslih čebel.

Isto velja tudi za nekatere druge motnje, ki jih nismo izrecno omenili, imajo pa enake ali podobne korenine. Tovrstnih motenj pa ne moremo po-

zdraviti z zdravili, če sočasno ali pa celo prej, preden začnemo pokladati zdravila, ne odstranimo napak, ki so ustvarile pogoje za taka stanja v čebelji družini.

Prav nič manj težav nimamo s kužnimi boleznimi, prvenstveno zaradi živahnega prometa s čebeljimi družinami. Tu gre predvsem za kronične bolezni, ki se razvijajo v čebelji družini počasi, vendar vztrajno. Zanje je značilno, da jih lahko raznašamo že mnogo prej, preden nanje sploh posumimo. Bodisi po nenavadnem obnašanju čebelje družine ali po obnašanju posameznih čebel, bodisi po spremembah na zaleženi površini ali zalegi.

Ker posvečamo premalo pozornosti čebeljim družinam prav v času, ko se navedene bolezni najlaže odkrivajo, ostajajo seveda zaradi tega dalj časa prikriti, s čimer se še povečuje možnost njihovega raznašanja ne samo po čebelnjaku, temveč tudi po sosedstvu. Vse premalo prisotvujemo čistilnim izletom in smo tudi premalo pozorni, kako se čebele na teh izletih obnašajo. Ob čistilnih izletih čebelje družine najlaže posumimo na pršičavost, kar nam daje tudi možnost za zgodnje odkrivanje bolezni. Če po nenormalnem obnašanju posumimo na pršičavost, bomo

zagotovo lahko nabrali tudi vzorec bolnic pred čebelnjakom in se nam ne bo treba izgovarjati, da le-teh ni ali pa da so jih snedle ptice.

Poleg zgodnjega odkrivanja pršičavosti je pomemben tudi resen pristop k zatiranju. Problem zatiranja pršičavosti ni v tem, ker ne bi znali ali poznali načinov zdravljenja, temveč v tem, kako izvedemo zdravljenje samo. Neprimerno izvajanje zdravljenja omogoča, da se pršičavost že vrsto let zadržuje na nekaterih območjih. Ne izključujemo pa možnosti, da se pršičavost lahko vrača na pašna področja z doseženimi okuženimi družinami, od katerih niso bili pravilno odvzeti vzorci za pridobivanje zdravstvenega spričevala. Lahko pa se vnaša tudi z družinami, ki so se vrnile s pašnega področja, za katero ne vemo, če je zdravstveno neoporečno. Zato priporočamo, da se glede slednjega vsak prej prepriča pri področni veterinarski službi.

Podobno se nam dogaja tudi z odkrivanjem hude gnilobe čebelje zalege. Najprimernejša možnost za odkrivanje boleznih je jeseni pred zazimitevjo. V tem času je zalege malo, pa jo lahko hitro in temeljito pregledamo. Ker pa se okužena zalega ne vali, zaostane v okuženih, številčno šibkih družinah, mnogo več zalege v tem času kot v številčno močnejših, neokuženih družinah. Če pozorneje pogledamo zalego v takih družinah, bomo z lahkoto opazili spremembe na zaleženi površini in na pokrovčkih ter na ličinkah pod njimi, ki so sumljive na hudo gnilobo čebelje zalege.

Redko kdo pa si vzame toliko časa, da bi zalego čebelje družine temeljito pregledal pred vsakim prevozom in točenjem. Še posebej je važno biti pozoren na morebitne spremembe na pokrovčkih pred točenjem. Če smo jih spregledali, pa čeprav samo pri eni čebelji družini, potem hudo gnilobo čebelje zalege raznašamo ne samo s satjem iz te družine, ampak tudi z vsakim

satom, ki smo ga točili za satjem iz okužene družine. Četudi vračamo iztočeno satje v isti panj, to ne more odtehtati naše neprevidnosti, ki smo jo zagrešili, preden smo s točenjem sploh začeli, saj se vsak sat lahko okuži v točilu in s tem se bolezen raznaša. Za raznašanje boleznih je prav tako nevarno točenje na skupnem točilu, če ga, seveda, pred uporabo ne razkužimo.

Če smo torej spregledali hudo gnilobo čebelje zalege pred točenjem, ali pa, če smo točili na skupnem točilu, v katerem je nekdo pred nami točil okuženo satje, mi pa točila nismo razkužili, bo okužba izbruhnila v večjem številu čebeljih družin naenkrat. Enako se zgodi tudi v primeru, »če ne pregledujemo zalege nitj enkrat v sezoni«. Nobeden od navedenih primerov ne opravičuje čebelarja za škode, ki so nastale zaradi tega, ker se je bolezen razširila na večje število čebeljih družin v čebelnjaku ali pa že celo v sosedstvu. Za vsak tak primer je sokriv čebelar.

O škodah, ki jo povzroča nosemanost, je bilo že veliko napisanega, prav tako pa tudi o načinih zatiranja, oziroma preprečevanja izbruhov. Ker gre pri tej bolezni predvsem za čebelarjevo znanje o bioloških potrebah čebelje družine, ne bomo imeli izgub zaradi nosemanosti v vseh tistih čebelnjakih, kjer čebelarji biološke potrebe upoštevajo.

Če bolezen odkrijemo dovolj zgodaj in sum razčistimo ali prijavimo, smo s tem preprečili nadaljnje nastajanje škode predvsem v lastnem čebelnjaku. Bolezen bomo lažje zaježili in jo v doglednem času tudi mnogo lažje zatrli, kakor pa, če tega ne storimo.

Dokler ne vemo, za katero bolezen gre, pa za vsak primer oskrbujemo sumljivo družino ločeno, s čimer si bomo prihranili trud okoli zatiranja in se obenem ognili tudi večjim škodam. Edino vodilo naj nam bo, da bolezen v kalji odkrijemo in jo tudi zadušimo, če nam seveda že ni uspelo, da jo preprečimo.

## TEDEN ČEBELARSTVA V BEOGRADU

S. TODORI IN L. KLUN

Ze četrtič zapored so čebelarji iz Srbije organizirali čebelarški teden. V dneh od 4. do 12. decembra 1976 je bila v domu sindikatov uspešna čebelarska manifestacija, na kateri so čebelarji in organizacije, ki se ukvarjajo s čebelarstvom, prikazali najnovejše dosežke s področja proizvodnje in predelave čebeljih pridelkov, čebelarske opreme, orodja ter tehnologije.

Za prebivalce Beograda je imela razstava še poseben čar, saj so v razstavnem oddelku lahko nazorno videli, kaj vse je potrebno pri pridelovanju čebeljih pridelkov. V prodajnem oddelku je

bila bogata izbira čebeljih pridelkov, ki so jih obiskovalci lahko kupili po znižani ceni, v enotni embalaži z nalepko prideditelja, s katero je ta kupcem zagotovil kvaliteto.

Še posebno vzorno so organizatorji poskrbeli za strokovno izobraževanje čebelarjev. V tem času so bila vsak dan strokovna posvetovanja iz naslednjih področij:

- čebelarstvo danes
- pomen medu v gospodinjstvu
- čebelji pridelki v kozmetiki
- pridobivanje in uporaba matičnega mlečka, cvetnega prahu in propolisa

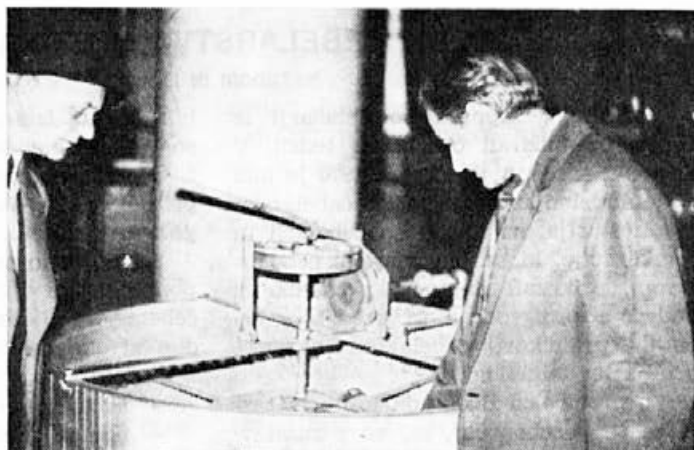


»Termos panj« — Jezdimir Marjanovič  
Foto: Inž. L. Klun



Avtomatski napajalnik — Stevan Baltan  
Foto: inž. L. Klun

**Radialno točilo  
Ivana Venerja**  
Foto: Inž. L. Klun



- oprema v sodobnem čebelarstvu
- strokovna literatura v čebelarstvu
- pospeševanje sajenja medovitih rastlin in zaščita okolja
- pomen opravevanja rastlin
- samoupravno združevanje čebelarjev.

Množični obisk razstave, velik interes prebivalcev za nakup čebeljih pridelkov od čebelarjev, ter velika udeležba na posvetovanjih so dokaz, da so srbski čebelarji pravilno ocenili želje čebelarjev in potrošnikov ter zato z razstavo resnično uspeli.



**Eden od prizadevnih organizatorjev  
Mirko Vener**

Na razstavi so prevladovali izdelki srbskih in vojvodinskih čebelarjev, čeprav je organizator želel, da bi na njej sodelovali tudi čebelarji in proizvajalci iz drugih republik.

Med zanimive eksponate sodijo predvsem:

- patentirani električni topilnik voska v dveh izvedbah s kapaciteto 10 do 20 satov (Radovan Jovanović — Valjevo),
- inkubator za 24 matic (Žarko Kovačević — Hvar),
- parni topilnik voska (Jovan Plavšić — Novi Sad).

Zelo duhovito je rešil avtomatsko napajanje čebel Stevan Baltan iz Beograda. Iz 80 litrskega soda, ki mu je na izteku dodal straniščni rezervoar s koritcem ter penasto gumo (da se čebele ne utapljujejo), samodejno napaja čebele okrog deset dni.

Dodantblatov panj iz azbesta in heraklita ter cementa je predstavil Jezdimir Marjanović iz Kragujevca. Avtor je panj patentiral leta 1954 in ga imenoval »termos košnica«. Prednosti tega panja so naslednje:

20 % je lažji od lesenega, vpija in oddaja vlago, toplotno je slabo prevoden in ima manjšo razteznost. Cena kompletnega panja, ki je sestavljen iz »termos« plodišča in lesenega medišča, je



**Darilo čeških  
čebelarjev SPOJ,  
ki ga sprejema  
predsednik  
tov. Draginčič**  
Foto: Inž. L. Klun



ca. 1.000,— dinarjev. Konstruktor panja odstopa pravico za izdelavo, vključno z navodili, za 500,— dinarjev.

Največje zanimanje je vzbujala oprema in orodje, ki ju je predstavil poklicni čebelar Ivan Vener. Njegovo čebelarstvo je opremljeno s sodobno domačo in uvoženo opremo.

Na razstavi pa ni bil prikrajan niti nežni spol, saj mu je pripravila naša znana kozmetičarka Ruža Dejanovič bogato izbiro kozmetičnih preparatov, izdelanih na osnovi čebeljih pridelkov. Za razstavljen izdelke je dobila od ocenjevalne komisije visoko priznanje naslov »šampion razstave«.

Na razstavi je sodelovalo 110 razstavljalcev in prodajalcev s približno 700 eksponati. Naprodaj je bilo okrog 25.000 kg različnega medu po 50,— din za kilogram, 45 kg cvetnega prahu po 500,— din za kilogram in 5 kg matičnega mlečka po 20,— din za en gram.

Razstava s posvetovanji in veliko popularizacijo čebeljih pridelkov v sredstvih javnega obveščanja je nedvomno pripomogla k spoznavanju problematike našega čebelarstva, zato po svojem pomenu presega republiške meje in dobiva značaj jugoslovanske čebelarke manifestacije.



**Šampion razstave —  
pavljon  
Ruže Dejanovič**  
Foto: Inž. L. Klun

## MEDONOSNE RASTLINE V NAŠIH GOZDOVIH

ING. FRANCEK SIVIC

Lani smo imeli v Sloveniji odlično čebeljo pašo. V nekaterih evropskih deželah, npr. v Avstriji, Švici in Nemčiji govorijo celo o paši stoletja. Zahvala za to gre gozdu, saj je v lanskem letu zamedil, kakor že dolgo ne.

V Sloveniji prekriva gozd polovico celotne površine. Zanimiv je podatek, da je bila gozdnatost naše ožje domovine pred vojno precej manjša od sedanje, strokovnjaki pa napovedujejo, da se bodo gozdne površine do leta 2000 še povečale. Mesta in vasi se širijo predvsem na račun rodovitnih nižinskih zemljišč, torej na škodo našega kmetijstva. Nekdanje hribovske pašnike, travnike in celo njive pa zaraščajo smreke, jelke, bori, hrasti in javori, saj je vedno manj ljudi, ki bi hoteli živeti in obdelovati zemljo v odročnih krajih.

Slovenski čebelarji se dobro zavedajo, da je na kmetijskih površinah za njihove čebele iz leta v leto manj paše, vedno več pa je na njih zastupitev z insekticidi in herbicidi. Ker v prihodnosti ne bo dosti drugače, temveč verjetno le še slabše, bo rentabilnost našega čebelarstva vedno bolj odvisna od radodarnosti gozda. Večja pridobitniška čebelarstva se bodo nemoteno razvijala le na gozdnih območjih, kjer bodo varna pred zastupitvami. Že zdaj nekateri čebelarji, ki nikoli ne prevažajo svojih panjev, pridelajo nadpovprečno veliko medu. Poglavitni vzrok za njihov uspeh je to, da so čebele vrnili v pravo okolje. Gozd je namreč pradomovina čebel.

Od vseh živali, ki jih je človek iztrgal divjini in jih udomačil, je bila čebela na zadnjem mestu. Še v srednjem veku so živele čebele svobodno po srednjeevropskih, pa tudi po naših gozdovih. Človek jih je obiskoval le tedaj, kadar jim je hotel odvzeti med.

V 15. stoletju je v nemških deželah začelo cveteti gozdno čebelarstvo. Te-

danji čebelarji niso potrebovali posebnega znanja, saj je bilo njihovo delo dokaj preprosto. Pregarjali so medvede, čebelam spodrezovali medeno satje in dolbli debla za nove roje. Gozd je bolj ali manj medil vsako leto. Čebele so morale nabrati vsaj zimsko zalogo, da se je njihov rod lahko ohranil, v boljših letinah pa je dobil plačilo tudi čebelar.

V tedanjih gozdovih so prevladovali mešani gozdovi z bogatim grmovnim in zeliščnim slojem. Občutno več je bilo tedaj v naših gozdovih divjih češenj, jablan in hrušk, ki medijo mnogo bolj od sodobnih, plemenitih sort sadnega drevja. Naravne katastrofe, npr. ogenj in viharji so včasih uničili manjše ali večje dele gozdov. Na takšnih goličavah so se naselile pionirske vrste, med katerimi so bile nekatere odlično medeče rastline, kakor vrba iva in malina.

Ko je človek prenesel čebelje družine v bližino svojega bivališča, je to storil med drugim tudi z namenom, da bi jih udomačil. Do danes se mu to še ni posrečilo. Dokaz, da so čebele še prav tako divje, kakor so bile pred več stoletji, so pobegli čebelji roji, ki se najraje vračajo v okolje gozda. Tu si v kakem votlem deblu zgradijo novo gnezdo in začno živeti popolnoma samostojno življenje, kakor da niso bile nikdar v človekovi oblasti.

Žal pa se je medtem zaradi nepravilnih človekovih posegov zelo spremenil gozd. V prejšnjem stoletju so začeli gozdarji srednjeevropskih dežel in torej tudi pri nas močno saditi smreko kot ekonomsko najzanimivejšo drevesno vrsto. Sadili so jo v obliki čistih sestojev, ne glede na njene rastiščne in druge življenske zahteve. Posledica tega je vidna po vsej Sloveniji. V enodobnih, čistih smrekovih kulturah ni prostora za druge drevesne vrste, niti v njihov raz-

Lani je bila gozdna paša tako odlična, da se je lahko zgodilo, da smo bili za točenje prepozni

Foto: Ivan Kragelj

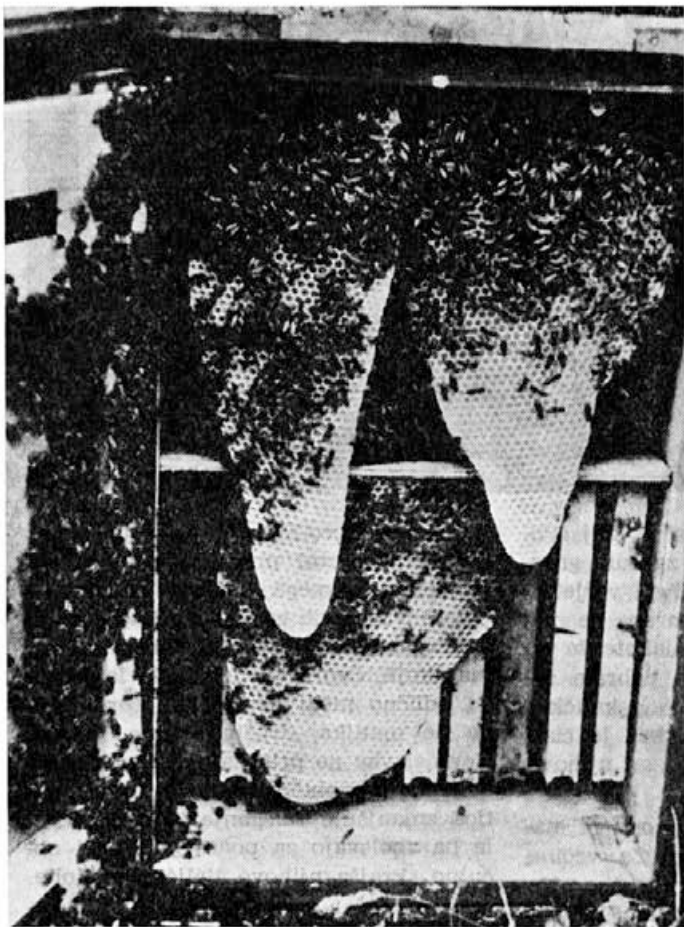


vitega grmovja in zemljiščni sloj. Pobegli čebelji roji, ki bi si zgradili gnezdo v takšnem gozdu, bi živeli verjetno samo eno sezono. Če bi smreka ne medila, bi čebele pomrle od lakote že do jeseni. Če pa bi vendarle nabrale zadostno zalogo, bi pomrle v količkaj ostrejši zimi zaradi griže, ker je čisti smrekov med neprimeren za njihovo zimsko prehrano.

Sodobna gozdarska znanost ni naklonjena čistim gozdovom. Za večino rastišč so to nenaravne združbe. Ne zagotavljajo trajnega pridelka, ker se jih zelo radi lotijo škodljivci in bolezni ali pa jih pustošijo vremenske ujme. Zato gojitelj danes pospešuje nastanek in razvoj takšnih oblik sestojev, ki so čimbolj naravni in obenem ekonomsko upravičeni. Sodobna gojitvena načela torej lahko vzbujajo določen optimizem tudi v vrstah čebelarjev, saj se na gozdnih območjih obetajo dobre možnosti. Zeleli bi, da se v naših gozdovih znova razmnožijo divje češnje, vrbe, lipe, javori in domači kostanj. Tudi vrbo ivo, ki je v očeh gozdarjev plevel, bi bilo potrebno zaščititi. S svojo medicino in cvetnim prahom močno pospeši pomladanski razvoj čebeljih družin. Med rastlinami, ki sestavljajo grmovni in zeliščni sloj, so mnoge ko-

ristne cvetnice. Na njih najdejo čebele dragoceni cvetni prah od zgodnje pomladi do poznega poletja. Posebno v poletnih mesecih ga v naših čistih smrekovih in jelovih sestojih občutno pri-manjkuje. Čeprav v določenih letih jelka odlično med in čebelam torej hrane ne manjka, družine vidno slabijo. Ker delavke ne prinašajo v panj dovolj beljakovin v obliki cvetnega prahu, matice zmanjšuje zaleganje, odrasle čebele pa zbolevajo za počrnelostjo, ki občutno skrajša njihovo življenjsko dobo.

Pomanjkanje cvetnega prahu za zdaj nekoliko otežuje stalno čebelarjenje na tistih gozdnih območjih, kjer prevladujejo čisti sestoji smreke in jelke. Čebelam pomagamo z beljakovinskimi nadomestili, kot so posneto mleko, sojina moka in pivovarniški kvas. To pa seveda ni trajnejša rešitev. Posamezni čebelarji ali pa čebelarske organizacije bi se morale čimprej povezati z gozdarji in se dogovoriti, katere rastline bi bilo potrebno v gozdnih pospeševati, da bi imele čebele v njih boljši razvoj vse leto. Potrebno je prepričati gozdarsko službo, da je čebela sestavni del gozdne združbe in da brez žuželk v njej ni pravega biološkega ravnotežja. Čebele namreč oplodijo večji del cvetnic, katerih plodovi so med drugim pomembna



**Roji so lani,  
ko je bila paša  
na višku, gradili satje  
povsod kjer so imeli  
prostor**

Foto: Inž. F. Šivic

hrana številnim koristnim pticam v gozdu, številna semena teh rastlin pa so pogoj za njihovo naravno razmnoževanje.

V uvodu smo omenili, da je bila lanska čebelarska letina v Sloveniji zelo dobra. Večji del nabranega medu ima svoj izvor v mani, ki je bila zelo obilna od aprila do septembra na hrastu, javorih, češnji, lipi, kostanju, predvsem pa na smreki in jelki. Znano je, da mane ni vsako leto. Pri smreki poprečno vsako drugo, pri jelki pa komaj enkrat na štiri leta. Mano izločajo uši, ki živijo na gozdnem drevju in se hranijo z njihovimi sokovi. Številni dejavniki žive in nežive narave lahko njihov raz-

voj pospešujejo ali ga zavirajo. Raziskovalci gozdnega medenja so ugotovili, da je mana na smreki zelo obilna in pogosta v tistih sestojih, kjer so rjave gozdne mravlje, ki se s sladkimi izločki ušic hranijo in obenem ušice gojijo ter branijo pred sovražniki. Z umetnim naseljevanjem mravelj in zaščito mravljišč človek lahko ugodno vpliva na gozdno medenje. Tudi pri tem delu lahko koristno sodelujejo čebelarji in gozdarji. Številna mravljišča bodo temelj za pogosto in zanesljivejšo pašo na gozdnem drevju, hkrati pa pomemben dejavnik za ohranitev biološkega ravnotežja v gozdu.

(Radijsko pr.)

## ČEBELARJEVA OPRAVILA V FEBRUARJU

TO NE NARED

»Januar za peč se gorko stiska, februar že iz kožuha gleda...!« Tako pravi naš pregovor, čebelarji pa smo pričeli, da se vsaj zadnja leta zima šele začne, pa naj v koledarju piše kar koli hoče.

Čebelarji se moramo zaradi tega prilagoditi vremenskim prilikam bolj kot katerikoli rejec živali. Čeprav velja februar za čebele še vedno čas počitka, se v količkaj ugodnih vremenskih razmerah v notranjosti panja že prične porajati novo življenje. Matica že pričinja z zaleganjem. Seveda sedaj še v manjšem obsegu, vendar pričelo se je. Kolikšen bo startni krog zalege je odvisno predvsem od moči in počutja v čebelji družini. Tudi starost matic je pri tem zelo pomembna. Vsekakor bodo z zaleganjem prej pričele matice, ki so na vrhu svojih moči. To pa so predvsem mlade matice, položene in opravšene v lanskem poletju. Čebelar naj bi tudi v tem mesecu poskrbel za mir v čebelnjaku in njegovi okolici. Temperature so v tem času skoro povsod še tako nizke — izjema je Primorska — da si čebelar ne sme privoščiti nikakršnega brskanja po panjih. Na to bi predvsem rad opozoril začetnike, mlajše čebelarje, ki v svoji zagnanosti to le preradi počno. Zavedajmo se, da se pri odpiranju panj razhladi, čebele se razlezejo po satju in zgodi se lahko, da se jih mnogo ne more več vrniti in strniti v zimsko gručo. Otrpejejo po satju in tako raztresene po satju odmro.

Če se čebele niso preletele in otrebile v januarju, to z gotovostjo lahko pričakujemo v februarju. Odstranjevanje snega in navzočnost pri čistilnem izletu naj bi bila čebelarjeva naloga v tem mesecu. Skrbimo, da bo okoli čebelnjaka čim več kopnih ali s primeranim materialom pokritih tal. Dobro je tudi, če sneg spravimo tudi s strehe

čebelnjaka, ker čebele ob priliki izleta tudi tja radi sedejo. Če bomo poskrbeli za vse to, bomo ohranili precej čebel. Čistilni izlet pričakajmo, če le mogoče pri čebelah z zvezkom ali kreda v roki, tako da lahko še isti dan napravimo prve zapiske, katere bomo lahko koristno uporabili že pri prvem pregledu panjev. Če smo že v jeseni čebele za zimo dobro pripravili, lahko izletni dan mirno pričakujemo. Posebno še, če smo v jeseni čebelam odvzeli hojavec in ga pravočasno nadomestili s čistim sladkorjem. Pa pogledajmo še, kaj naj čebelar opazuje in postori na dan čistilnega izleta.

Normalno se prelete skoraj vse družine v enem dnevu. Tudi če katera družina zataji, to navadno ni še nič hudega. Čestokrat zataje celo najboljše družine. Se jim pač še nikamor ne mudi! Ko bo prišel čas, bodo tudi one svoje opravile. V panje, ki ne lete, pihnem in če slišim, da samo rahlo zašume in se takoj zopet pomirijo, sem prepričan, da je z družino vse v redu. Najbolj žalostno je opazovati panje, katerim po bradah trudno lazijo čebele z napetimi zadki, kar je skoraj gotovo znak noseme in še bolj žalostno je, da jim v sedanjem še zimskem času, ne moremo praktično še z ničemer pomagati. Vse sumljive panje označimo s kreda, še boljše pa je, če v zvezek ali evidenčni list zapišemo svoja zapažanja za vsak posamezni panj. Z grebljico, žico ali čim podobnim, brez večjega vznemirjenja odstranimo mrtvice, temeljitejši čiščenje dna ali podnice panja pa rajši prihranimo za kakšen toplejši dan v marcu. Mrtvice zbiramo v zabojček ali kartonsko škatlo in vse skupaj sežgemo ali zakopljemo in s tem odstranimo še en vir okužbe.

In še nekaj, kar lahko opazimo tudi že na dan čistilnega izleta. Pred nekaj

**Kmalu se bo v panju  
pričelo porajati  
novo življenje**  
Foto: J. Rotar



leti se mi je pohvalil ne ravno začetnik: »Bilo je nekako v začetku marca. Da ima v dveh panjih tako močne družine, ki imajo že trote.« Nasmehnil sem se mu in mu svetoval, naj ta dva orjaka takoj, ko bo dopuščalo vreme, pridruži sosednji družini.

In zakaj do takšnih pojavov pride? Največkrat je vzrok stara in izčrpana matica ali pa matica v družini, ki je prelegla tako pozno, da se matica ni mogla več oprahiti. Ker taka nesprašena matica zalega tudi v čebelje celice, so taki troti tudi znatno manjši in jih od normalnih lahko takoj ločimo.

Dotaknil bi se še dejstva, ki me skraj vsako leto znova vznemirja. To so podatki o skoro vsakoletnih visokih zimskih izgubah. Popolnoma razumem, da nam preko zime kakšna družina odmre, nikakor pa ne razumem izgub do 30 ali še celo 50%. Vse ali vsaj večinoma teh izgub so zame že jesenske ali zimske, kajti trdno sem prepričan, da tolikšnega odstotka zdravih, močnih in z zimsko zalogo pravočasno oskrbljenih družin ne more pobratj nobena, še tako neugodna zima. Kje torej tiče vzroki tolikšnih izgub? Predvsem skrbimo, da bomo zazimili le zdrave ali vsaj srednje močne družine. Posebno pozornost moramo posvetiti pravočas-

nemu dokrmiljevanju, kajti zavedati se moramo, da s sladkorno raztopino vnašamo v panj tudi vodo, katere večji del morajo čebele še pred nastopom mraza iz panja izventilirati in panj osušiti. Posledica poznega krmljenja so vsekar vlažne notranje stene panja, plesnivo satje in s tem so že ustvarjeni idealni pogoji za razvoj noseme. Slišal sem še čebelarje, ki so menili, da zgodnje krmljenje ni v redu, češ, matica začne ponovno zalegati in družina porabi dovršen del zaloge že pred zimo. Kakšna zmeta! Vsak pameten čebelar skrbi, da mu matice zalegajo čimdlje, ker le od pozno položenih čebel bo spomladi imel korist. Čebele porabijo toliko hrane, kolikor jo potrebujejo in ne kolikor jo imajo. Čebelar pa jim jo je dolžan dati! Zgodi se včasih, da nam čebele kak panj izropajo v pozni jeseni. Največkrat čebelar tega sploh ne opazi, ker se to ropanje največkrat vrši tiho in čebelar, ki v tem času čebelam ne posveča pozornosti, bo tako ropanje skoro gotovo prezrl. Posledica pa bo prav gotovo mrlič že v prvih dneh zime in tudi tokrat so največkrat žrtve šibke družine, ki se slabo ali pa sploh ne branijo. Žalostno je, da je bilo o teh stvareh napisanega že precej, izgleda pa, da to čebelarji še vse premalo

upoštevajo. Izkušnje starejših čebelarjev nam kažejo, da so se največje zimske izgube ponavljale posebno po dobrih hojevih letinah. Zakaj? Zdi se mi, da so po dobrih letinah, posebno hojevih, ki se včasih zavlečejo že v jesen, utrujeni poleg čebel tudi čebelarji in v svoji lagodnosti menijo — saj imajo dovolj! Da imajo dovolj, jim rad verjamem, toda česa, dovolj? Hojevca? Že dolgo časa vemo, da hojev med ni primeren za prezimovanje, ker vsebuje za

čebele precej neprebavljivih snovi, zato ga je treba iz panja odstraniti in nadoknaditi s sladkorno raztopino. Prepričan sem, da bi se ob upoštevanju navedenega zimske izgube znatno zmanjšale. Sam že za 10% ne najdem nikakršnega opravičila. Ker se nam v marcu obeta pri čebelah že več dela, uredimo še ta mesec, kar bomo potrebovali spomladi, da ne bomo čistili satnikov, ko jih je treba že vstaviti v panj, in ne popravljali panja, ko na veji že visi roj.

UDK 638.17

## PRIDELOVANJE POSEBNIH ČEBELJIH PRIDELKOV

LOJZE KASTELIC

Med posebne čebelje pridelke štujemo zlasti matični mleček in cvetni prah, v zadnjem času pa še zadelavino in čebelni strup. Matičnega mlečka pridelamo v Sloveniji nekaj nad pol tone letno, cvetnega prahu izkopenca okrog 2 toni, cvetnega prahu osmukanca pa že nad 10 ton. Tudi pridelek zadelavine se je v zadnjem času povzpел do zavidljive višine, medtem ko je pridelovanje čebeljega strupa pri nas šele v povojih.

Vsi ti pridelki predstavljajo za čebelarje pomemben vir dohodkov, ki pri mnogih že presegajo dohodek od pridelka medu in voska. Tako je pridelovanje posebnih čebeljih pridelkov postalo bistven sestavni del čebelarjenja in čebelarskega gospodarstva. To tem bolj, ker to pridelovanje lahko s precejšnjo zanesljivostjo načrtujemo, medtem ko je pridelek medu skoro docela odvisen od muhavosti narave.

Pri pridelovanju posebnih čebeljih pridelkov je nadvse pomembno, da vskladimo pridelovanje vseh pridelkov hkrati. Tako ne bi smeli zastaviti pridelovanje matičnega mlečka in cvetnega prahu na račun pridelka medu, zlasti pa ne tako, da bi čebelje družine toliko oslabilo, da bi bilo vzimljenje tvegano. Zato moramo s pridelovanjem

pravočasno prenehati in omogočiti družinam nemoteno ter pravočasno pripravo na zimo.

Matični mleček pridelujemo v glavnem na tri načine: pri družinah s prisotno matico, pri družinah z oddeljeno matico in pri brezmatičnih družinah.

Pridelovanje s prisotno matico je v bistvu strogo omejeno na čas, ko vlada v družini rojilno razpoloženje. Samo v tem času so čebele pripravljene vleči in polniti vstavljene matičnike v prisotnosti matice. Ko rojilno razpoloženje popusti, — to se zgodi ponavadi koncem junija, po kostanjevi paši — se čebele za vstavljene matičnike več ne zmenijo in pridelovanje se ne izplača. Tako smo prisiljeni pridelovanje matičnega mlečka ob prisotni matici prenehati že koncem junija, najpozneje v začetku julija.

Tudi sicer je pridelovanje matičnega mlečka ob prisotni matici dokaj tvegano. Daljše brezpašno obdobje, pa tudi izdatnejša paša so večkrat vzrok, da čebele »pozabijo« na rojenje, s tem pa preneha tudi osnovni predpogoj za uspešno pridelovanje. Vsled tega se čebelarji raje odločajo za pridelovanje pri družinah z oddeljeno matico.

Za cepljenje ličink  
v matične lončke  
velja star  
slovenski pregovor —  
»Vaja dela mojstra«  
Foto: J. Mihelič

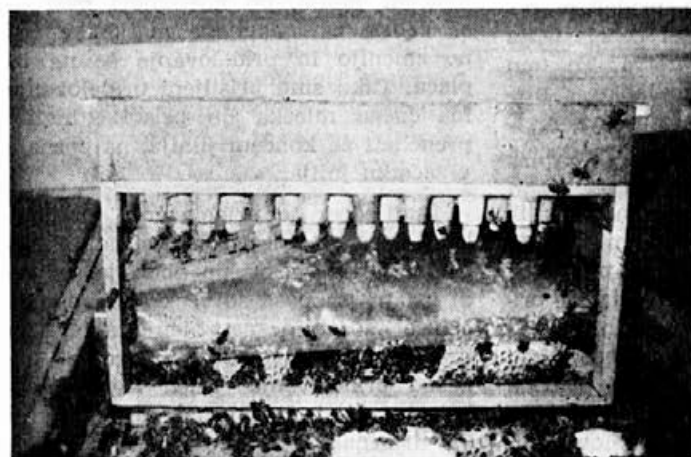


Matico se oddeji na ta način, da se jo prestavi skupaj z mlajšo zalego v drug oddelek panja. Pri žnidaršičevem panju je to medišče, pri nakladnem panju pa podstavljena naklada. V prostoru, kjer je bila matica dotlej, pa pustimo vso staro zalego in oddelek priredimo za pridelovanje.

Z delom lahko začnemo teden ali dva prej kot s prisotno matico, nadaljujemo pa kak mesec dlje. Vsekakor pa moramo z delom zaključiti najpозnejše do sredine avgusta, tj. še pred nastopom jesenskih paš. Tako bomo imeli še dovolj časa, da bomo družine

združili in jim zagotovili vse pogoje, da se bodo lahko dodobra pomladile in tudi sicer pripravile za vzimljenje.

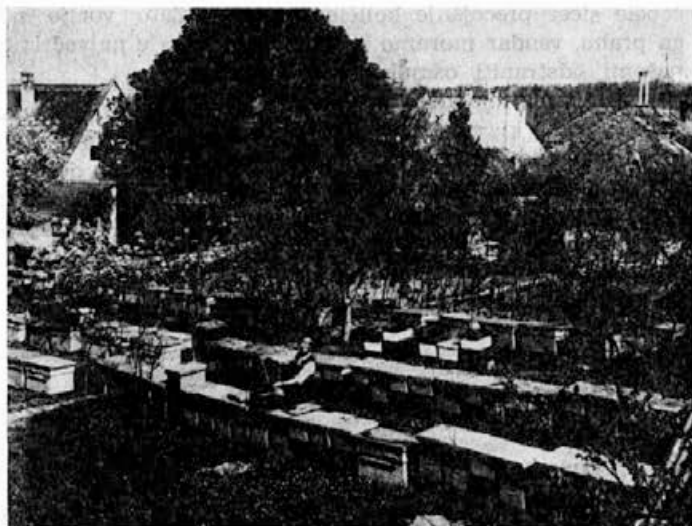
Pridelovanje matičnega mlečka pri brezmatičnih družinah lahko teoretično vršimo skozi celo sezono, saj so čebele v brezmatkih vedno razpoložene za sprejem vstavljenih matičnikov. Drugo pa je vprašanje, kako bodo ti matičniki polni mlečka! Mleček namreč izločajo le 8 do 15 dni stare čebele in če teh v panju ni, tudi mlečka v matičnikih ne bo! Sicer se v sili tudi starejšim čebelam razvijejo žleze za izločanje in pripravo mlečka, vendar le toliko, da



Čebele so lepo  
sprejele cepljene  
ličinke  
Foto: J. Mihelič



**Stojšče z nakladnimi panji, kjer se pridelujejo vsi čebelji pridelki**



za silo nahranijo matično ličinko, za pridelovalca pa ne ostane nič. Zato bomo v brezmatkih uspešno pridelovali matični mleček le toliko časa, dokler jih bomo lahko zalagali z zalego, kajti le z dodajanjem zalege zajamčimo brezmatku tolikšno število mladih čebel, da se pridelovanje mlečka izplača.

Vemo pa, da je od avgusta dalje vsaki družini vsa zalega nadvse potrebna za regeneracijo pred zimo, zato bi je bilo škoda odvzemati, kajti pridelek mlečka je ne bi plačal! Le v slučaju, če hočemo pridelovanju žrtvovati družine, lahko pridelujemo v brezmatkih še pozno v jesen. To smo pridelovalci tudi počenjali, dokler je bila cena mlečka konjunktorna v razmerju do cene čebelne družine. Leta 1960 se je matični mleček uspešno prideloval v Kašteli pri Splitu tja do sredine decembra.

Cvetni prah nabirajo čebele od najzgodnejše pomladi, ko se razpro prvi abranki leske, pa do pozne jeseni, ko odmirajo po opustelih travnikih in njivah zadnje cvetke. Tako velja med čelbelarji mnenje, da je cvetnega prahu v naši deželi za čebele dovolj skozi celo sezono. To v glavnem tudi drži, če ne upoštevamo dejstva, da je poraba v panju največja ravno v času, ko je na-

biranje vsled neprimernege vremena močno otežkočeno. To je predvsem zgodaj pomladi in pozno na jesen.

Po drugi strani se tudi čebele ne zalagajo preveč rade s cvetnim prahom, tako da ga v slučaju daljšega deževnega obdobja v panju lahko zmanjka ter na ta način ogrozi nemoten razvoj družine. Kot rečeno se to najčesteje dogaja pomladi, medtem ko se morajo družine na jesen bolj založiti s cvetnim prahom za čez zimo in zgodnje pomladno zalego.

Tako se pridelovanje cvetnega prahu — tako izkopanca kakor tudi osmukanca — ne more priporočati pred sredino maja, končati pa se mora sredi avgusta. Šele ko nam ledeni možje ponavadi zadnjič zagodejo z vremenom in nastopi obdobje stalnejšega lepega vremena, kar pogojuje redno nabiranje cvetnega prahu, lahko odzamemo družinam prve obnožinske sate kot prvi pridelek cvetnega prahu izkopanca. V tem času tudi že bolj brez skrbi namestimo na panje osmukače in začnemo s pridelovanjem cvetnega prahu osmukanca.

Med zadnjimi jesenskimi pašami, kot so paša na otavi, ajdi, jesenskem resju in drugem jesenskem cvetju, naberejo

čebele sicer precejšnje količine cvetnega prahu, vendar moramo še pred temi pašami odstraniti osmukače in prenehati odvezematj obnožinske sate. Ves cvetni prah, ki ga nanesejo čebele v tem času, jim je nujno potreben za zadnjo zalego in zimsko, oziroma zgodnje pomladansko rezervo. Posebno veliko cvetnega prahu naberejo čebele na žepku v Liki in Primorju, kar je najboljše jamstvo dobrega prezimljenja.

Zato vozijo nekateri čebelarji na te paše največ iz tega razloga.

Zadelavino pridobivamo lahko skozi celo leto, vendar je najprimernejši čas za zbiranje zadelavine pozimi. Takrat moramo očistiti panje in istočasno ostrgamo z njih tudi zadelavino, katera se najlažje odlepi, ko je hladna, in to je v zimskem času najznanesljivejše!

(Radijsko predavanje)

---

## REPUBLIŠKA VETERINARSKA UPRAVA SPOROČA O STANJU ČEBELNIH KUŽNIH BOLEZNI V SLOVENIJI ZA ČAS OD 1. 1. 1977 DO 15. 1. 1977

**PRŠIČAVOST:** V občini Domžale v 1 čebelnjaku, Kamnik v 1, Lj.-Šiška v 2, Lj.-Vič v 7, Maribor v 2, Radlje ob Dravi v 3, Sevnica v 3, Škofja Loka v 2.

**KUGA ČEBELNE ZALEGE:** V občini Koper v 5 čebelnjakih, Maribor v 1, Metlika v 2, Nova Gorica v 4, Postojna v 1, Sežana v 2.

**NOSEMA:** Mozirje v 1, Radlje ob Dravi v 40.

---

## OBVESTILO

Čebelarsko društvo Rakek obvešča vse svoje člane in ostale čebelarje, da bo v mesecu februarju organiziralo dve predavanji. Prvo predavanje bo dne 6. 2. 1977, predaval bo Ivan Kranjc. Drugo predavanje bo 20. 2. 1977, predaval bo prof. Janez Mihelič.

Predavanji bosta v Osnovni šoli v Cerknici s pričetkom ob 8.30. Vabljeni so tudi čebelarji ČD Stari trg, ČD Logatec in ČD Postojna.

ČD Rakek

---

## OBVESTILO ORGANIZACIJAM

Komisija za izobraževanje ZČDS je na svoji zadnji seji sprejela sklep, da se zaradi neenotnega nagrajevanja predavateljev določijo višine honorarjev za predavatelje, ki jih pošilja ZČDS na željo posameznih čebelarskih organizacij.

Za uro predavanja — bruto 100 dln.

Za potne stroške — kilometer po 1,50 dln.

Sklep je na svoji redni seji potrdil tudi IO ZČDS.



IV. letnik

1977

številka 2

# **bilten**

**medex** exp.-imp.

d. e. delo na domu  
in kooperacija



**PRAKTIČNI,  
OKUSNI  
IN  
KORISTNI**

**MEDENI  
ČAJI —  
MEDENI  
NAPITKI**

## POVEZOVANJE SAMOSTOJNEGA OSEBNEGA DELA V ZDRUŽENO DELO

ALES MIZIGOJ, DIPL. OEC., GLAVNI DIREKTOR OZD MEDEX

Zakon o združenem delu med drugimi predvideva tudi možnosti za združevanje samostojnega osebnega dela in sredstev posameznega čebelarja v združeno delo.

Posamezen proizvajalec — čebelar lahko združuje delovna sredstva oziroma druga sredstva za delo in osebno delo na podlagi samoupravnega sporazuma, ki ga sklene z organizacijo združenega dela, v našem primeru z OZD MEDEX.

Samoupravni sporazum mora vsebovati zlasti:

— Organizacijo, sedež in dejavnost, s katero se ukvarja.

— Jasna določila glede sredstev, ki jih posameznik prostovoljno združuje v organizacijo združenega dela.

— Osnove in merila za razporejanje dohodka.

— Jamstvo delovne organizacije, da bo delavcu, ki bo združeval sredstva in delo, nudila sodobno tehnologijo pridobivanja čebeljih pridelkov brezplačno, da bo čebelarja oskrbovala z vsemi reprodukcijskimi sredstvi, ki jih le-ta potrebuje, po najugodnejših pogojih.

— Garancijo delovne organizacije za prevzem vseh čebeljih pridelkov in obvezo, da bo delavcu-čebelarju izplačevala akontacijo na osebni dohodek tudi v neproizvodnih mesecih, to je v obdobju januar—junij.

— Določilo o načinu pokrivanja rizika v proizvodnji.

— Merila za razporejanje čistega dohodka v sorazmerju z vloženim živim in minulim delom.

— Določilo o načinu prenehanja združevanja osebnega dela in sredstev z združenim delom in sredstvi.

Navedli smo bistvene elemente, ki jih samoupravni sporazum mora vsebovati. Seveda nimamo še nobenih osnutkov, na podlagi katerih bi lahko idealno pripravili samoupravne sporazume, vendar pa imamo kljub temu vse možnosti in jasna zakonska določila, da izdelamo takšen sporazum, ki bo povsem izenačil pravice in dolžnosti delavca, ki združuje osebno delo in sredstva z delavci v združenem delu.

Dohodkovni odnosi, ki so temeljna vez med osebnim in združenim delom, morajo biti takšni, da omogočajo povsem enako udeležbo slehernemu delavcu na ustvarjenem dohodku glede na to, koliko je k njemu prispeval živega in minulega dela.

Razumljivo je, da sem navedel samo osnovne misli, kaj mora zajemati samoupravni sporazum. Zavedati se moramo, da se bodo merila, ki bodo določena glede vseh vprašanj sodelovanja in delitve dohodka, dopolnjevala v nadaljnjem razvoju medsebojnega sodelovanja.

Sprejeti zakon o združenem delu daje torej dobro osnovo za uveljavljanje novih odnosov v kmetijstvu in konkretno v čebelarstvu, seveda pa s samim zakonom še ne bomo ničesar spremenili, če se ne bomo zavedali, da sta delo in človek tista, ki bosta spremenjala odnose in v konkretni stvarnosti, v neposrednem okolju uresničevala načela zakona.

### III. MEDNARODNI SIMPOZIJ O APITERAPIJI — 11.—14. SEPTEMBRA 1978 V PORTOROŽU

Predstavniki organizacij s področja čebelarstva — Zveze čebelarških organizacij Jugoslavije, Zveze čebelarških društev Slovenije, Poslovnega združenja za čebelarstvo Jugoslavije in Centra za blotiko pri Medexu so se pred koncem leta 1976 na sestanku v Ljubljani dogovorili, da bodo v okviru Mednarodnega združenja čebelarških organizacij (APIMONDIA) organizirali III. mednarodni simpozij o apiterapiji. Prvi tak simpozij je bil oktobra 1974 v Madridu, drugi septembra 1976 v Bukarešti. Tretji simpozij, na katerem se bodo spet srečali znanstveni raziskovalci z vseh koncev sveta, da poročajo o novih ugotovitvah glede uporabe čebeljih pridelkov v zdravilstvu, pa bo pri nas, in sicer:

#### OD 11. DO 14. SEPTEMBRA 1978 V PORTOROŽU.

Namen simpozija je, da medicinski vedl nakaže nove možnosti, ki jih nudi narava iz svojih neizmerno bogatih virov: v času, ko se človeštvo vse resneje zaveda kritičnosti stanja, v kakršnem se je znašlo zaradi nekontroliranega in brezobzirnega onesnaževanja okolja (kamor lahko uvrščamo tudi nesmotrno, močno pretirano uporabo najrazličnejših, marsikdaj nepotrebnih farmacevtskih proizvodov), se znanstvene raziskave o uporabnosti in koristnosti čebeljih pridelkov v zdravilstvu vključujejo v splošne svetovne težnje vračanja k naravi.

Vsekakor pa pomeni dejstvo, da smo prav mi Jugoslovani organizatorji tako pomembnega srečanja, tudi pomembno afirmacijo našega čebelarstva in naše raziskovalne dejavnosti na tem področju: brez široko zastavljenega raziskovalnega programa in brez pomembnih znanstvenih dosežkov naših strokovnjakov, še posebej v okviru Centra za blotiko, organiziranje simpozija v Portorožu ne bi bilo možno.

Udeleženci sestanka v Ljubljani so sklenili, da bodo hkrati s simpozijem pripravili v Portorožu tudi razstavo čebeljih pridelkov in iz njih izdelanih preparatov.

O pripravah za pomembno mednarodno srečanje znanstvenikov bomo v Biltenu redno obveščali tudi slovenske čebelarje.

## MALOPRODAJNA MREŽA MEDEXA

Poleg ostalih dejavnosti opravlja OZD MEDEX tudi promet na drobno v lastni maloprodajni mreži, tako da povezuje pod eno streho pravzaprav vse elemente blagovnega krogotoka: od proizvodnje najkvalitetnejših čebeljih pridelkov v sodelovanju s čebelarji, ki združujejo svoje delo in sredstva z delovno organizacijo in od odkupa medu in ostalih pridelkov od kooperantov in drugih čebelarjev, preko proizvodnje in skladiščenja in preko preskrbe trgovinskih organizacij, oziroma velikih potrošnikov do maloprodaje. Seveda poskuša MEDEX čim bolj razširiti lastno maloprodajno mrežo ter tako proizvodnjo približati neposrednemu potrošniku.

Preko lastne maloprodajne mreže prodaja MEDEX zdaj približno eno petino celotne proizvodnje, poleg tega pa

zalaga številne čebelarje z reprodukcijskim materialom.

Maloprodaja je organizirana v dveh delovnih enotah s sedežem v Ljubljani in v Beogradu. DE maloprodaja Ljubljana obsega ob začetku leta 1977 osem prodajnih mest, in sicer pet v Ljubljani, po eno pa na Rijeki, v Bijeljini in v Kamniku. DE maloprodaja Beograd, ki je nastala po združitvi bivše beogradske čebelarske zadruge z MEDEXOM, pa ima na območju SR Srbije prav tako osem prodajnih mest, ki so vsa, razen prodajalne v Loznici, v Beogradu.

Seveda segajo razvojni načrti MEDEXA na področju maloprodaje še precej preko doslej doseženega: do konca leta 1980, torej v okviru srednjeročnega planskega obdobja, predvidevamo podvojitve obsega prometa. Prizadevali

si bomo, da odpremo še nova prodajna mesta, zlasti v močnejših čebelarjih središčih, saj smatramo, da moramo zlasti zadovoljiti potrebe za čebelarjskim reprodukcijskim materialom. Čebelar ne dobi namreč nikjer drugod tako kot v naših specializiranih prodajalnah praktično vse opreme in reprodukcijskega materiala. V skladu s takšno dolgoročno usmeritvijo bomo sodelovali tudi pri izgradnji nove blagovne hiše slovenskega gospodarstva v Prištini, v avtonomni pokrajini Kosovo.

Poleg povečanja fizičnega obsega maloprodajne mreže bomo v naslednjih

letih poskrbeli tudi za njeno modernizacijo, seveda pa bomo morali reševati tudi vprašanja politike nagrajevanja po vložnem delu, da bi tudi tiste prodajalne, ki so na slabših mestih, lahko dovolj vzpodbujale delavce za kvalitetnejše in uspešnejše delo.

Preko lastne maloprodajne mreže povečuje tako MEDEX možnosti za še boljši plasman čebeljih pridelkov na domačem tržišču, zagotavlja čebelarjem večjo sigurnost pri prodaji in boljši dohodek, omogoča pa jim tudi zanesljivo preskrbo za reprodukcijskim materialom.

## PODPISOVANJE POGODB O DELU IN O KOOPERACIJI

1. februarja smo začeli sklepati nove pogodbe s čebelarji, ki so zainteresirani za delo na domu ali za kooperacijo, in si bomo prizadevali, da podpisovanje opravimo do konca aprila. V istem času bomo poslali v podpis posebne dodatke k že sklenjenim pogodbam tistim čebelarjem, ki so že v kooperacijskem pogodbenem sodelovanju z MEDEXOM, da predvidimo količine čebeljih pridelkov, ki jih bodo kooperanti letos dobavili, prav tako pa tudi morebitne nove pogoje, kot so zlasti spremembe v cenah.

Čebelarje, ki bi se želeli vključiti v kooperacijo z MEDEXOM, obveščamo, da bomo, kot doslej, tudi letos sklepali pogodbe za obdobje petih let, torej za leta 1977 do 1981, da tako zagotovimo večjo trajnost in dolgoročnojšo usmeritev našega sodelovanja, kar je v interesu redne preskrbe naše proizvodnje s surovinami in prav tako v interesu eventualnih investicijskih odločitev posameznih kooperantov.

Pogoj za sklenitev pogodbe o kooperaciji je, da gospodarji čebelar z najmanj 20 naseljenimi panji. Pogoje za sklepanje pogodb o delu na domu, na osnovi katerih združujejo čebelarji delo in sredstva z našo organizacijo in si tako tudi zagotavljajo vse pravice iz združenega dela, pa smo objavili že v

prvi številki našega biltena v začetku januarja.

Interesente za podpis pogodbe o kooperaciji vabimo, da se osebno zglase v upravi MEDEXA, po možnosti ob ponedeljskih dopoldne, ali pa da nam pisмено sporoče naslednje podatke:

1. Priimek in ime, naslov in pošta.
2. Število in tipi naseljenih panjev.
3. Količine čebeljih pridelkov, ki bi jih oddali v letu 1977, in sicer:
  - a) med,
  - b) cvetni prah — izkopanec in osmukanec,
  - c) propolis,
  - d) matični mleček.

Interesente za sklenitev pogodb o delu na domu pa naprošamo, da se na vsak način osebno oglase pri nas.

Informacije o pogojih vam lahko na željo pošljemo po pošti.

Naprošamo tudi vse kooperante, ki so doslej sklepali pogodbe, ne samo v svojem imenu, pač pa tudi v imenu drugih čebelarjev, naj v bodoče usmerjajo svoje partnerje v sklepanje samostojnih kooperacijskih pogodb, ker se sicer na osnovi dosedanjih izkušenj lahko pojavljajo različni zapleti pri manipulaciji in zlasti pri obračunavanju.

MEDEX  
DE delo na domu  
in kooperacija

## MEDVEDOV BOJNI POHOD

Medved na pohodu! Nekaterim čebelarjem je že prizadejal občutno škodo!

Približno tako so po radiu sporočili vest o bojnem pohodu lačnega kosmatinca.

Bilo je maja meseca 1970 leta. Razposajena rjava mrcina je začela v spremstvu svojega potomca uresničevati dobro pretehtan načrt za napad. Bojno polje ni bilo ravno majhno. Raztezalo se je od hribovitih predelov nad Litijo pa proti zahodu tja do Ljubljanskega vrha in do njegove okolice. Cilj pohoda je bil povsem določen. Ne glede na morebitne posledice, ki bi jih napadalcu prizadejale čebele, razposajene v dobro organizirani obrambi in oborožene za nekatera živa bitja z učinkovitimi bojnimi strupi, je hotel medved priti za vsako ceno do objekta napada — čebelnjaka.

Še pred glavnim naskokom na utrjeno čebelje gnezdo je sklenil odločno in nezadržno odstraniti vse žične, električne, svetlobne ter druge obrambne ovire ter v zgodnjih jutranjih urah, ali pa že ob prvem mraku uresničiti odločilni juriš. Odločil se je, da bo uporabil vsa razpoložljiva napadalna sredstva, zlasti še močne šape, ostre zobe in gosto dlako, da bi kar najhitreje potolažil svojo sladkosnednost.

Takoj po vdoru v objekt napada — čebelnjak — bo pregledal zaloge čebelje hrane in nato polizal čim več medu in matičnega mlečka. Potem bo neopazno zapustil razdejani objekt in se po skrivnih stezah umaknil na izhodiščni položaj. Tam se bo zabarikadiral, se primerno maskiral, zacelil pekoče rane,

okrepil svoje moči in se spet pripravil na nove bojne pohode.

Ni kaj reči. Mrcina je brihtne glave, ima tenkočuten nagon, odlično razvite sposobnosti za orientacijo, nos pa tako dober, da ob ugodnih vremenskih razmerah, zlasti če hlača proti vetru, odkrije čebelje gnezdo oddaljeno tudi do 500 metrov. Te kosmatinčeve lastnosti in izredna moč, ki jo skriva v svojih šapah in zobeh, mu omogočajo, da lahko brez večjih naporov in nevšečnosti uresniči svoj sladokusni program.

Da je to res, so potrdile tudi izkušnje v letih od 1970 do 1973.

Kot že rečeno. Medvedka je v spremstvu svojega ljubljjenčka v teh letih na svojem osvajalnem pohodu večkrat obiskala nekatere čebelarje pod Krimom. Sledovi razdejanj, ki jih je povzročila v posameznih čebelnjakih, so bili zlasti vidni v vasi Draga, pri čebelarjih v Iškem Vintgarju, na Gornjem Igu, v Strahomerju, na Jezeru, v Borovnici ter v drugih podkrimskih vaseh.

Medvedka je še posebno »naklonjenost« izkazala meni — takratnemu predsedniku Lovske družine Tomišelj. Mimo vseh pravil lepega vedenja in izredno napadalna je kar šestkrat obiskala moje ljubljenske, mene in še nekatere druge umne lovce pa je popolnoma ugnala v kozji rog.

O tem, kakšne nevšečnosti mi je prizadejala sladokusna gospa kosmatinka in kakšna je bila nevesela zapuščina šestih njenih napadov na čebelnjak, pa bom pisal prihodnjič.

Matija Božič

---

## POPRAVEK

V članku »Ali boste v rumenem valu poslednjič zaplavale« se pravilno glasi — »Dadant Midnites = Dadantov mešanec, verjetno križanec med kavkazijko in karnijko.«

## ČEBELE NA TAJSKEM

Na Tajskem obstajajo vse štiri vrste čebel iz rodu *Apis*. Tri vrste: čebela velikanka *A. dorsata* F., indijska čebela *A. cerana* F. in izredno majhna pritlikava vrsta čebele *A. florea* F. so doma prav na Tajskem. Evropsko čebelo *A. mellifera* L. so na Tajsko prinesli že večkrat.

Ze precej časa poskušajo naseliti čebele *A. mellifera* tudi na Tajlandu. Saman Wanakit (1953) je iz Evrope in Avstralije prinesel družino te vrste čebel. Trdil je, da na novo vpeljane čebele kažejo zadovoljive rezultate kar se tiče donosa medu. S. Wanakit je osnoval čebelnjak na univerzitetnem zemljišču v Bangkoku. Po njegovi upokojitvi je to vrsto čebel gojilo več zasebnih čebelarjev. Nameravali so prodajati med. Toda niso uspeli. Prodaja medu se jim ni izplačala in so vso stvar opustili. Navedli so naslednje razloge za svoj neuspeh:

1. nepravilno ravnanje s čebelami;
2. pomanjkljivo znanje o virih medenja;
3. paraziti (zajedalci) in njihovo škodljivo delovanje;
4. neuspešno oplojevanje matic.

Življenje čebel *A. mellifera* na Tajskem (drugačni življenjski pogoji kot v Evropi) je še vedno precej neraziskano, posebno bi bilo treba izpopolniti tehnologijo čebelarjenja v novih pogojih.

Poleti leta 1974 sem obiskal dva čebelnjaka v pokrajinah Čiangmej in Lampun. Čebelnjak v Čiangmaju s približno 100 družinami je imel obe vrsti čebel, *A. cerana* (o katerih bo še govora) in *A. mellifera*. Čebele *A. mellifera*, ki sem jih videl, so bile zelo slabotne. Vsaka družina je dala zelo majhen pridelek medu. Čebelarji so iz satja pobrali ves med.

Drugi čebelnjak, ki sem ga obiskal, je bil v boljšem stanju, 350 družin čebel vrste *A. mellifera* je bilo videti na treh različnih mestih, toda družine niso bile daleč stran druga od druge. Čebele so bile v nekoliko prirejenih Langstrothovih panjih. Čebelam so preskrbeli okvire in satje, poleg tega pa konstrukcija panja ni dovoljevala, da bi bila plodišče in medišče ločena. Večina družin je bila slabotnih. Upravitelj čebelnjaka je povedal, da je v začetku januarja 1974 dobil 200 družin s Tajvana. V naslednjih šestih mesecih pa je povečal njihovo število na 350. To pa tudi pove, zakaj so bile čebele tako slabotne. Čebelar je pobral ves med takoj, ko so čebele prenehale nabirati medičino, nato pa jih je hranil s sladkornim sirupom. Zaupal mi je še, da je največji problem neuspešno oplojevanje matic.

Dve koloniji čebel *A. mellifera* imajo tudi na univerzi v Khon-Kaenu (Khon-Kaen je približno 680 km severovzhodno od Bangkoka) na oddelku za kmetijstvo. Čebele so dobili iz Avstralije, in sicer pet pošiljk, od katerih pa sta preživeli le dve. Ti dve družini sta zdravi in močni. Kaže, da jima medičina in pelod ustrežata. Čebelar na severu me je še opozoril, da je kultivirano tropsko sadno drevo, *Euphoria longana*, ki dobro uspeva v Lampunu in Čingmaju, tudi zelo primerno za nabiranje nektarja. Ugotavljajo pa, da ta nektar ustreza predvsem čebelam velikankam vrste *A. dorsata*, ki je v severnih pokrajinah zelo pogosta in se nahaja tam v močnih kolonijah.

Čebele vrste *A. cerana* so sicer doma v Indiji, vendar jih je precej tudi na Tajskem. Čebelarji v Indiji in na Tajskem gojijo te čebele že vrsto stoletij, njihov med pa tudi dobro prodajajo. Vendar življenjske navade čebel *A. cerana* niso podrobno raziskane. Ta vrsta



Zelo zanimiv sat,  
A. Florea, ki ima  
gnezda po drevju



je v najožjem sorodu z evropsko čebelo *A. mellifera*. Metode čebelarjenja s temi čebelami so še vedno pomanjkljive in zastarele v primerjavi z metodami, ki jih uporabljajo pri čebelah *A. mellifera*. So pa zelo podobne metodam, ki jih uporabljajo domača ljudstva ponekod v Afriki, kjer se afriške čebele *A. mellifera adansonii* zadržujejo v votlih drevesnih deblih. Tudi indijska čebela *A. cerana* zgradi več satja v votlinah. Njeno satje je zgrajeno na podoben način kot satje evropske čebele *A. mellifera*, ki je tudi izredno prilagodljiva in se naseli v panjih, ki jih zanjo naredi človek. Na Tajskem, posebno v južnih pokrajinah kot sta Surat in Thani in Prachnab-Khirikhan, so tamkajšnji čebelarji uvedli svoje metode za smo-

trno čebelarjenje. Te metode so različne in se spreminjajo. Odvržene lesene škatle in deščice, debela kokosovih dreves, leseni zaboji ter votli cementni valji služijo za ogrodje. Čebelarji nimajo nobenega modela, nobenega pravila ali merila, kakšna naj bo oblika ali velikost panja. Čebelam ne dodajajo niti satnikov niti satja. Panji so lahko odprti zgoraj ali spodaj, znotraj pa so prevlečeni z zmečkanim voskom. Take »panje« postavijo tja, kjer pričakujejo, da se bodo pojavili roji čebel in upajo, da bodo zasedli prazne panje. Nekateri čebelarji pa so si zamislili še boljše metode. Gredo kar naravnost v gozd in poiščejo divje čebele. Zvečer ali ponoči jih zajamejo s pomočjo kake vreče iz blaga in jih prenesejo v čebelnjak. Čebelar poišče ma-

tico in jo zapre v kletko iz žice. S tem doseže, da čebele ostanejo v panju. Ko je satovje v novem panju zgrajeno, matico izpusti. Nekateri čebelarji matici pristrižejo krila preden jo izpustijo. Če bera medu ni dobra, čebelam močno podkurijo in jih tako prisilijo, da zapustijo panj. Čebelam potem poberejo še preostali med. Bolj izkušeni nekaj zalege in medu pustijo v panju in s tem spet privabijo čebele.

Srečal sem precej čebelarjev, ki so skušali obdržati indijsko čebelo v Langstrothovem tipu panja s premičnim satjem (ta tip je primeren za evropsko čebelo *A. mellifera*). Zaenkrat niso imeli posebnega uspeha. Indijske čebele se nerade zadržujejo v takih panjih.

Glavni problem pa je seljenje indijske čebele. Vzrok temu bežanju oz. uhajanju je lahko pomanjkanje hrane ali pa naravni sovražniki. Vse kaže, da je človek (s tem ko odvzame med iz satja) eden glavnih »roparjev«. Ravno tako so precejšnje roparice divje čebele, ki prisilijo čebele, da zapustijo lasten panj. Čebele, ki so morale na silo zapustiti svoj panj, lahko po več letih takega preganjanja same postanejo roparice, vendar le zato, da se ohranijo.

Sestavek napisal: Pongthep Akratanakul. Oddelek za žuželke, univerza Cornell, New York.

Prevedla: Irena Petkovšek.

(Nadaljevanje prihodnjič)

## LOKALNE POPULACIJE ČEBEL (III)

(Nadaljevanje)

V mrzlih deželah (Kanadi) zaradi težav s prezimovanjem čebeljih družin čebelarji uporabljajo posebne vzrejne metode. Da bi se izognili prezimovanju v mrzlih predelih, vsako leto obnovijo vse čebelje družine, tako da nakupijo pošiljke čebel v južnejših krajih (ZDA). Vsi ti primeri kažejo, da se čebela, prenešana v močno oddaljeno novo okolje, ne znajde vedno v ugodnih okoliščinah. Lahko se prilagodi ali aklimatizira, toda največkrat, zahvaljujoč človekovi skrbi zanjo. Toda tako kot pri drugih živalih, ima prenos čebele v novo okolje, ne glede na to, ali je prostovoljen ali slučajen, neprijetne posledice za lokalno čebelarstvo. To se je zgodilo z afriško čebelo (*A. m. adansonii*), »slučajno« prenešeno v Južno Ameriko. Ta čebela se je v Južni Ameriki znašla v zanjo zelo ugodnih okoliščinah. Postala je zelo razširjena in nima adaptacijskih problemov. Ruttner meni, da gre za »super-adaptacijo«.

Pripomnimo naj, da lokalna čebela v Južni Ameriki ni iz teh krajev. To

je čebela, uvožena iz Evrope. Izhaja iz zelo različnih geografskih ras, med katerimi prevladuje italijanska (*A. m. ligustica*). Domačih čebel namreč v Ameriki ni bilo. Človek jih je pričel gojiti šele v XVII. stoletju.

Vpeljava afriške čebele v Južno Ameriko je imela za posledico eliminacijo lokalnih čebel in hitro okupacijo »izpraznjenih prostorov« in to ne samo zaradi ugodnih pogojev, na katere je afriška čebela naletela, temveč tudi zaradi zanjo značilne napadalnosti, ki jo je ohranila in uporabljala. Zelo pogosto roji, kar pospešuje njeno razmnoževanje in razširjanje.

Prenosi čebel na velike razdalje, ki smo jih navedli, kažejo na velike možnosti prilagoditve v zelo različnih okoliščinah, nanašajo pa se na geografske rase — ustrezajo torej oblikam specifične adaptacije.

Zelo pomembno je tudi dejstvo, da znotraj iste geografske rase, pri lokalnih populacijah čebel, pri prenosu dru-

žin na krajše razdalje, obstajajo tudi problemi prilagajanja na novo okolje.

Louveaux je dokazal, da se v novo okolje vpeljane družine črnih francoskih čebel ne razvijajo vedno na enak način kot lokalne populacije, čeprav gre za isto geografsko raso. Tuje čebelje družine morajo biti pogosto podvržene pozornejšemu čebelarjevemu skrbstvu, s pomočjo katerega se delno odpravljajo njihove eventualne pomanjkljivosti in zagotovijo možnosti za ohranitev.

V naravnih vzrejnih pogojih se te družine verjetno ne bi razvijale z istim letnim ritmom kot lokalne populacije. Njihova ohranitev bi bila dokaj vprašljiva. Pri lokalnih populacijah čebel gre torej za prilagoditev na razvojnem nivoju.

Pripomniti je treba, da smo s problemom ohranitve čebeljih družin v naravnih pogojih zelo slabo seznanjeni. Naše znanje se opira predvsem na empirična opazovanja čebelarjev. Nekateri izmed njih so na primer včasih pobrali leta prebivali v drevesnih deblih, starih zidovih ali dimnikih in pri njih opazili visoko stopnjo razvoja. Opozarjajo tudi na prisotnost zelo lepih rojev lokalnih čebel, ki so se skozi številne generacije ohranili v dalj časa zapuščenih panjih.

Študije Louveauxa in ostalih, ki izhajajo iz proučevanja letnega biološkega cikla, so pokazale, da so se lokalne populacije čebel v Provansi, v Gaskonjskih ravninah in v pariškem bazenu dobro prilagodile na okolje, v katerem živijo. Ta prilagoditev, pogojena s faktorji okolja, je lokalnim čebelam omogočila količinsko in kakovostno različno preskrbo s hrano.

Nekatera starejša dela skušajo dokazati, da ni čebel, ki bi bile podrejene določeni rastlinski vrsti. Torej ne drži včasih pogosta postavka o čebelah, ki nabirajo zgolj na detelji, sivki, akaciji, kostanju itd. Dejansko obstajajo le čebelje populacije s predeterminiranim letnim biološkim ciklom, ki se ujema z okoljem, v katerem navadno živijo. Ta cikel je lahko daljši ali krajši. Časovno bolj ali manj plastičen, toda važno je, da je prisoten na trajen način.

Tako nabiralna aktivnost delavk kot zaleganje matice neke čebelje družine sestavljajo skupek solidarnih aktivnosti, ki je odvisen od stopnje adaptacije družine na okolje.

Prilagoditev čebelje družine na okolje bomo ob poznavanju bistvenih značilnosti podnebja in rastlinstva definirali z ozirom na ritem zaleganja matic in na ritem nabiranja cvetnega prahu in nektarja, do katerih smo prišli na podlagi večletnih opazovanj. Če družina kaže določeno usklajenost s svojim okoljem, jo bomo smatrali za nanj prilagojeno, v obratnem primeru pa ne.

Dodamo naj, da usklajenost živali in rastlinstva ni vedno toga, čeprav je pri čebeli posledica tisočletnega prilagajanja. Zanj je značilna določena plastičnost, ki omogoča lokalni populaciji razvoj in prilagoditev v času in prostoru, ki je po potrebi pospešena s človekovi posegi. Če so eventualne spremembe zelo velike, je njihova neizogibna posledica določeno neskladje. Včasih torej lokalne populacije čebel tvegajo, da se v določenem trenutku znajdejo v pogojih okolja, ki niso najbolj ugodni za njihov razvoj.

J. Mesquida, REVUE FRANÇAISE D'APICULTURE, No. 344 (julij 1976) (iz francoščine prevedel Brane Kovič).

## NEKAJ O PELODU

Pri močnem panju so nekega pomladanskega dne našeli okrog 50 tisoč čebel, ki so prinesle obnožino v panj. Vsakokrat je čebela privlekla v koških nekako 100.000 pelodnih zrnec. Vsako zrnce pa vsebuje klico novega življenja. V teku razvojnega leta se steka v panj kar zajeten kup tega življenja. Po ugotovitvah strokovnjaka F. Eisfelda iz Nem. demok. rep. predstavlja ena tretjina suhega peloda rastlinske beljakovine. V pelodu so odkrili 22aminskih kislin. V pelodu so naslednji ogljikovi hidrati: glukoza, fruktoza, riboza ter pentoz. Poleg tega so našli še 12 mastnih kislin in eterična olja, ki delujejo kot antibiotiki. Med rudninskimi snovmi v pelodu so najvažnejši fosfor, kali in železo, ki so nujno potrebni pri gradnji telesa. Mnoge teh naštetih snovi delujejo v biokemijski presnovi kot uspešni katalizatorji. V pelodu so posebno pomembni številni vitamini: celotni kompleks vitamina B, pantopenska kislina, karotin, vitamini C, D, E in F (rutin). V svežem pelodu je nekako 20% vlage. Mnogi strokovnjaki (A. Caillaux, dr. R. Chauvin, A. S. Stojkov, F. Eisfeld itd.) poudarjajo hranljivost in zdravilno delovanje peloda.

Iz raznih člankov povzel J. Mayer

## ORIENTACIJA ČEBEL

Znano je, da obvešča pašna čebela o odkritju novega najdišča medičine ali peloda v panju na poseben način druge nabiralke. Prenašanje peloda pa je istovetno z oplojevanjem rastlinskih cvetov. Vsiljuje se vprašanje, kdaj se je obveščanje pri čebeli razvilo. Odgovor na to nam da popolnoma drug podatek.

V južnoameriški državi Ekvador (in tudi po vsej Ameriki) pred Kolumbom ni bilo čebel. Tam so drobni ptički kolibriji prevzeli posel oplojevanja cvetov. Doslej so našli že 320 vrst teh malih oplojevalcev. Toda navezani so le na medičino, pelod jih ne zanima. Zato tudi ne obiskujejo stalno iste rastline, kot to dela čebela. Doslej je s pomočjo kolibrijev nastalo že nad 20 tisoč različnih orhidej, ker so nehote prinašali pelod ene rastline na popolnoma drugo rastlino.

Čebela pa je od nekdaj zanesljiv op-raševalec cvetov, zato so se rastline razvijale bolj smotrno. Zaradi te lastnosti je čebela nepogrešljiv pomočnik v sadjarstvu in semenogojstvu.

Po članku v A.D.I.Z. povzel J. Mayer

## STAROST NASE ČEBELE

Najstarejša priča, da je človek jemal čebelam med, je slika v podzemski jami Altamira v Španiji. Strokovnjaki računajo, da je neznan prednik to sliko napravil pred 10. do 15. tisoči leti. Vsekakor častitljiva starost, ki pa izgubi veljavo, če pomislimo, da je človek nastal pred dobrim milijonom let. Še bolj se pa skrči ta doba, če jo primerjamo z nastankom čebele, ki se je pojavila že pred 25 milijoni let.

Profesor dr. Geord Staatz iz Kölna je iz več kot 50 fosilnih primerkov dokazal, da je v eocenu, v kamenini, ki je nastajala pred 25 milijoni let, živela čebela popolnoma enaka naši sedanji medarici. Rilček in nabiralna priprava, željo za obrambo in priprave za čiščenje so enako zgrajene kot pri današnji čebeli.

Po članku v Imkerfreundu povzel J. Mayer

## ZDRAVILNOST MEDU

Po ugotovitvah profesorja dr. Zanderja mora čebelna družina na leto vzrediti 150.000 potomcev, da preživi zimo. Vsaka čebela mora biti opremljena s posebnimi »duševnimi« lastnostmi, da lahko opravlja svoje dolžnosti (gradnja satja, medsebojno obveščanje, pravšna mikroklima v panju, sposobnost orientacije in podobno). Možgani posamezne čebele zavzemajo 174 del njene telesne teže. Čebelna družina proizvede letno skoraj 100 gr možganske snovi. Osnovne surovine za to so v medu. V medu s katehij hranijo čebele matico, so namreč ugotovili matični mleček, ki je potreben za razvoj matice. Kemikom se je že posrečilo, da so sestavili umetno beljakovino popolnoma enako naravni beljakovini. Medu pa se jim doslej še ni posrečilo napraviti. V tem pogledu jih čebele še vedno prekašajo. Znana je zdravilna lastnost medu, zato omenjamo, da je dr. KOCH priporočal med kot mažo na zanemarjene rane. Vsa nesnaga se nabere na obvezi in rana se naglo celi.

Po članku v Imkerfreundu povzel J. Mayer

## ZADNJA VEST O VAROATOZI

Azijska velepršica VARROA jacobsoni je prodrla na Madžarsko preko Karpatov. Čebelarški strokovnjak Örösi-Pal jo je odkril na čebelnih ušeh, ki so mu jih poslali skupaj s čebelami kot vzorce za preiskavo. Velepršica se je razširila ali iz Bolgarije ali iz Sovjetske zveze. Iz Bolgarije se pršica mnogo lažje in hitreje širi v Turčijo ali Grško Tracijo preko Rodopskega pogorja. Njegovi vrhovi so od vseh strani dosegljivi sodobnemu turizmu in je tako komunikacija iz dežele v deželo popolna. Po mojem mnenju bi pršico zasledili tudi že v Iranu in morda celo po vsej Mali Aziji.

Maržarska je svoje meje že pred časom zaprla za uvoz vseh čebel. Sedaj bo prevažanje potomk italijanske rumene čebele v mejah svoje dežele še bolj poostrila, ker te čebele nimajo dednostno dovolj utrjenega domovinskega čuta in se na stojiščih rade priključijo sosednim panjem. S tem pa prenašajo tako klice kuge čebelne zalege kot tudi velepršico Varroo.

Maryan Alber  
prevod Julij Mayer

## ČEBELARSTVO V BELGIJI

V Belgiji, ki šteje 10 milijonov prebivalcev, je 10.000 čebelarjev. Združeni so v dve zvezi: Flamsko in Valonsko. Vsaka izdaja svojo mesečno revijo.

Poklicni čebelarji so le 4 ali 5. Ostali gojijo čebele za osebno zadovoljstvo in imajo v čebelnjaku poprečno po 9 panjev. Na splošno sta dve točenji medu letno (spomladansko in poletno). Večina čebelarjev ne vozi čebel na pašo in imajo letni pridelek 10 kg, tisti pa, ki jih vozijo na pašo, brez težav pridelajo 30 kg ali več na panj.

Kljub naporom zveze, belgijski čebelar še vedno uvajajo nove panje nestandardnih oblik. Vseeno pa sta v večini dve vrsti panjev: DADANT BLATT in SIMPLEX. Lahko trdimo, da belgijski čebelarji raje sami poskušajo napraviti panje in ostalo, kot da bi jih kupili.

Vzroki majhnih pridelkov so naslednji:

— pokrajine ne nudijo obilnega medenja,

— belgijska čebela ni več čistokrvna, ampak križana z italijansko in drugimi uvoženimi pasmami,

— pomanjkanje osnovnega znanja in resnega zanimanja pri večini čebelarjev.

Različne vrste panjev imajo za posledico različne načine čebelarjenja. Končno je tudi belgijski čebelar spoznal, da je nujno imeti živalne družine ob začetku sezone. Predvsem je spoznal, da so avgustovske, septembrske in oktobrske čebele tiste, ki določajo pridelek naslednje pomladi. Zato je večina metod usmerjena v stimuliranje matice od konca julija naprej; torej takoj po glavni sezoni, in potem cele 3 mesece.

Nekateri specialisti dajejo poživila še spomladi, 40 dni pred začetkom sezone. V glavnem dajejo Fumidil B; ta metoda se je pokazala za dobro zlasti v letu 1976.

Ker se na splošno izogibajo prezimovanju z maticami, starejšimi od 2 let, prestare matice nadomestijo z mladimi. Ta metoda istočasno zmanjšuje rojivost čebel.

Za glavno poletno pašo se ne lotevajo nobenih posebnih postopkov, saj so panji tedaj dovolj močni.

Kako čebelarški zvezi pomagata belgijskim čebelarjem:

Zvezam pomagajo pri nalogah študijski krožki. Tako se na primer študijski krožek skuša boriti proti nose-mavosti z določenimi preventivnimi akcijami: skrb v mrtvi sezoni, prezimovanje, tehnika dražilnega krmljenja ipd. Študijski krožek Vzhodne Flandrije se ukvarja:

— s praktičnimi raziskavami o nose-mavosti. Vsak čebelar Vzhodne Flandrije lahko brezplačno in kolikokrat hoče pošlje vzorec čebel iz panja (najmanj 30 čebel) na laboratorijski pregled. V kratkem času dobi izvide in napotke za zdravljenje.

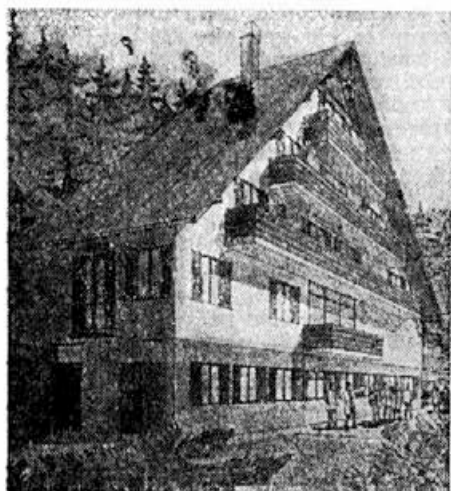
— S poučevanjem čebelarjev: daje praktična navodila o vzreji matic, vodenju čebelnjaka, dodajanju matic ipd.

— Z izboljšavo belgijske čebele. Uvaža matice kranjske čebele. Trenutno ima ta študijski krožek 4 matice štirih različnih linij. Iz vsake so vzgajili po 10 matic (skupno torej 40 matic), da bi izvedli kontrolo. Kasneje bodo razširili najboljšo linijo z razpošiljanjem jajčec, žerk in oplojenih matic.

— Z umetnim o semenjevanjem matic za čebelarje, ki to želijo.

— S selekcijo; kontrolirajo čistost pasme, zlasti: kubitalni indeks, dolžino dlačic, velikost obročkov in barvo zadka.

Avtor: J.P. Bonimond  
Revue française d'apiculture  
Prevod: Tilka Jamnik



## Prispevki za ČIC v letu 1976

- |  |              |
|--|--------------|
| 1. Mihael Chandick, ZDA                    | 1.485,20 din |
| 2. Čebelarsko društvo<br>Ravne na Koroškem | 500,00 din   |

- |                                      |            |
|--------------------------------------|------------|
| 3. Ernest Rečnik, Šentjur            | 80,00 din  |
| 4. Marjan Bizjak, Ježica             | 80,00 din  |
| 5. Alojz Bukovšek, Golo brdo         | 104,00 din |
| 6. Milan Hočevar, Novo mesto         | 120,00 din |
| 7. Martin Rebov, Celje               | 410,00 din |
| 8. Lado Zajc, Ljubljana              | 30,00 din  |
| 9. Janez Urbas,<br>Ljubljana-Šentvid | 21,00 din  |
| 10. Lojze Ručigaj, Ljubljana         | 10,00 din  |
| 11. Čebelarska družina<br>Radovljica | 500,00 din |
| 12. Ivan Krajnc, Merezige            | 10,00 din  |

## Prispevki za ČIC v letu 1977

- |  |              |
|--|--------------|
| 1. Tone Miklič, Ljubljana                                | 200,00 din   |
| 2. Dr. Jože Benigar, Ljubljana                           | 300,00 din   |
| 3. Čebelarska družina<br>Zg. Kungota pri Mariboru        | 1.000,00 din |
| 4. Člani čebelarske družine<br>Zg. Kungota pri Mariboru: |              |
| Rupert Bračko  | 107,00 din   |
| Jože Dobj  | 1.000,00 din |
| Matevž Guzelj  | 280,00 din   |
| Alojz Horvat   | 2.000,00 din |
| Franjo Manko   | 200,00 din   |
| Franček Divjak   | 270,00 din   |
| Ciril Horvat   | 1.000,00 din |

Vsem darovalcem iskrena hvala!

## ČEBELARSKA DRUŽINA LJUBLJANA JE RAZVILA SVOJ PRAPOR

Tudi članom čebelarske družine Ljubljana se je uresničila davna želja, da bi razvili svoj družinski prapor. To se jim je uresničilo 11. 12. 1976, ker so na ta dan imeli veliko proslavo mednarodnega dne čebelarjev, združeno z razvitjem družinskega prapora.

Priprave na proslavo so bile temeljite, zato je proslava tudi zelo lepo uspela. Vsi člani izvršnega odbora družine so aktivno sodelovali pri pripravah in sami organizaciji proslave in razvitja prapora. Še posebej pa sta se pri organizaciji izkazala tajnik družine tov. Stane Sadar in tov. Anton Verbič, ki je

kljub svoji visoki starosti mnogo pripomogel, da je proslava tako lepo uspela. Čebelarji člani pa so prispevali preko 200 dobitkov.

Proslave in razvitja prapora se je udeležilo rekordno število čebelarjev, njihovih družinskih članov, prijateljev in predstavnikov sosednjih čebelarskih organizacij, kakor tudi ZČDS, ki jo je zastopal njen predsednik dr. Jože Benigar.

Pokrovitelj prireditve pa je bila OZD Medex, ki je prispevala tudi dobitke in finančna sredstva.



**Tov. Stane Sadar je otvoril proslavo**

Program, ki je bil zelo bogat, je bil razdeljen na tri dele. V prvem — kulturnem delu programa — je nastopilški pevski zbor in mladinski harmonikarski orkester.

Nato je sledilo razvitje prapora, ki ga je razvil predstavnik OZD Medex tov. Mitja Vošnjak. V svojem govoru je poudaril kako veliko tradicijo ima pri nas čebelarstvo in kako so ga znali ceniti že naši dedje. Po razvitju prapora so nanj pripeli trakove, ki so jih darovali: Zavarovalnica Sava, OZD Medex in član družine Anton Verbič.

Po razvitju prapora je imel govor predsednik čebelarskega društva Ljubljana tov. Matija Božič, ki je lepo opisal sedanje stanje, v katerem se nahaja čebelarstvo in poudaril, da bomo čebelarji samo z združevanjem skup-



**Tov. Mitja Vošnjak je razvil prapor**

nih moči lahko zagotovili mesto čebelarstvu v družbi, njegovo rast in razvoj. Omenil je, da se moramo skupnih nalog lotiti enotno, ker pred čebelarstvom, kakor tudi pred organizacijo, stojijo velike in odgovorne naloge. Če-



**Čebelarje je pozdravil tudi starosta ljubljanskih čebelarjev tov. Anton Verbič**

Slavnostni govor  
na proslavi je imel  
tov. Mitja Božič,  
ki je predsednik  
čebelarškega društva  
Ljubljana



belarstvo ima kot panoga perspektivo, potrebno pa je poiskati pravilno obliko dela in medsebojnega sodelovanja. Na koncu je družini čestital k razvitju prapora.

Po uradnem delu programa je sledil

zabavni program s srečolovom, volitvijo matice in trota. Čebelarji so se zavrtili tudi ob zvokih domačega orkestra, tako da jim bo ta večer ostal še dolgo v prijetnem spominu.

prof. Janez Mihelič

## ŠENTJURSKI ČEBELARJI SO PROSLAVILI 70. ROJSTNI DAN SVOJEGA DRUŠTVA IN RAZVILI DRUŠTVENI PRAPOR

Nedelja, 12. decembra 1976 bo ostala vsem čebelarjem šentjurske občine in verjetno tudi povabljenim gostom, v lepem spominu. Prostorna dvorana Lesne industrije Bohor je bila komaj dovolj velika, da je sprejela vse, ki so prisostvovali slavju ob 70-letnici obstoja čebelarškega društva in razvitju njenega prapora.

Iz slavnostnega govora, ki ga je imel požrtvovalni predsednik Andrej Jernej, povzemamo, da je društvo od ustanovitve, 6. januarja 1906, pa vse do pričetka prve svetovne vojne v letu 1914 raslo in se lepo razvijalo. Štiriletno vojno obdobje in še nekaj let po njej, v času, ko so se še celile vojne rane, je povzročilo životarjenje društva.

Ponoven razmah društva zaznamujemo leta 1926, ko je vodstvo društva prevzel ravnatelj kmetijske šole ing. Valentin Petkovšek, tajniške posle pa je vodil ing. Koprivšek. Kmetijska šola je uredila vzoren čebelnjak, v katerem je imela do 20 AŽ panjev. V tem čebelnja-

ku so se šentjurski čebelarji pod strokovnim vodstvom teoretično in praktično izpopolnjevali. Kmetijska šola, ki je bila ustanovljena že leta 1910, je bila s svojim vzornim posestvom — na področju živinoreje, poljedelstva, sadjarstva in seveda tudi čebelarstva — vzornik in vodnik prebivalstvu širšega šentjurskega področja.

Visoka strokovna in organizacijska raven je bila zaradi vojnih dogodkov od 1941. do 1945. zelo prizadeta. Nemški nacisti so izselili najzavednejši slovenski živelj, med katerim je bila tudi vrsta čebelarjev. V mnogih šentjurskih čebelnjakih so zagospodarili nacisti in njihovi podrepaniki, ki so opustošili številne čebelnjake.

Redke so bile vrste šentjurskih čebelarjev po II. svetovni vojni, vendar so se že 22. februarja 1946 sestali na prvem povojnem zboru, izbrali odbor in pričeli z delom. Zelja po obnovi čebelnjakov, panjev ter družin jih je združila. Člani so se zavedali, da bodo us-



**Predsednik IO  
Andrej Jernej  
med slavnostnim  
govorom**



pelj le z združenimi močmi. Pričeli so z aktivnim društvenim delom, ki se je prepletalo s predavanji, ogledi, izleti itd. Stebri organiziranega društvenega dela v letih po osvoboditvi so bili: Ferlež Rudolf in Karel, Andrej Jernej, Franjo Seručer, Kačičnik Franc, Zmahar Franc, Hajnc Polde, Primožič Blaž, Poštrak Janez, Koželj Tone in drugi.

Ob 70-letnici obstoja povezuje društvo 90 članov, ki so iz družin Dramlje, Ponikva, Planina pri Sevnici in Šentjur. Od družin ni v občini k občinskemu društvu pristopila le Slivnica.

Predsednik zveze čebelarških društev Slovenije dr. Jože Beninger, ki je prisostvoval slovesnosti, je izrekel društvu vse priznanje za temeljitost in širino dela. Podčrtal je potrebo po intenzivstovanju čebelarjev, potrebi reorganizaciji društev s prilagoditvijo načelom samoupravnosti. Močno samoupravno

organizirano čebelarstvo bo tudi prispevalo svoj delež k realizaciji našega zelenega plana. Čebelarji ne smemo ostati skriti v svojih čebelnjakih! Naše delo naj bo vidno, ker le tako bo znala družba pravilno ovrednotiti čebelarja in njegovo organizacijo.

Predsednik skupščine občine Vinko Jagodič je poudaril povezanost čebelarjev s kmetijci; prav tako tudi direktor kmetijskega kombinata dipl. ing. agr. Ciril Zmahar, ki je bil v imenu največje kmetijske organizacije v občini pokrovitelj slavja. Prof. Edi Senegačnik, šentjurski rojak, priznani čebelarški strokovnjak, pa je navzočim predložil stanje sodobnega slovenskega čebelarstva; od sistemov panjev, vrst čebel, do bolezní in še vrsto drugih aktualnih problemov.

Z bogatim kulturnim programom, ki so ga izvedli moški pevski zbor, folklorna skupina, predšolska in šolska mla-

**Člani IO  
ČD Šentjur pri Celju**



dina, je bila prikazana povezanost čebelarstva s kulturnimi dejavniki v kraju. Slavju je prisostvoval tudi predsednik IS skupščine občine, pet predsednikov krajevnih skupnosti, zastopniki gasilcev, lovcev, gospodarskih organizacij itd. Na slavju je bila podeljena vrsta priznanj, pohval in čebelar-

skih odlikovanj. Red A. Janša II. stopnje so prejeli Andrej Jernej, Ferlež Karel, Kačičnik Franc in Postrak Janez. Odličje I. stopnje pa Rudolf Ferlež. Na zelo slovesen način je bil razvit tudi društveni prapor, ki je zaenkrat tretji med čebelarskimi društvi v celjski regiji.

Ernest Rečnik

## POROČILO Z DRUGE SEJE IZVRŠNEGA ODBORA ŽČDS

Druga seja izvršnega odbora Zveze čebelarskih društev Slovenije je bila dne, 18. decembra 1976 ob 9. uri, z naslednjim dnevnim redom:

1. Pregled sklepov prve seje in potrditev zapisnika.

2. Poročilo o delu predsedstva med dvema sejama izvršnega odbora.

3. Poročilo o finančnem poslovanju za obdobje 1. 1. 1976 do 30. 9. 1976.

4. Predlog finančnega plana za leto 1977 in določitev višine članarine in prispevka za tiskovni sklad.

5. Potrditev pristopnih izjav za sprejem v članstvo.

6. Odlikovanja.

7. Razno.

Ad. 1. Vsi sklepi, ki so bili sprejeti na prvi seji izvršnega odbora Zveze so bili izvršeni, razen sklepa o bazenskih posvetovanjih, ki pa bodo v zimskem času.

Na seji je bil sprejet tudi predlog, da gospodarska komisija v bodoče ureja vprašanje krmilnega sladkorja. S tem v zvezi je predsednik poročal, da so končani razgovori za preskrbo čebelarjev s sladkorjem za krmljenje čebel, ki jih vodi SPOJ s pristojnimi organi (ZIS) in da so možnosti, da bo odobreno 5 kg sladkorja na panj po znižani ceni.

Ad. 2. Predsednik poroča, da je v obdobju med dvema sejama izvršnega odbora imel sekretariat šest sej s 65% udeležbo. Na teh sejah se je razpravljalo o naslednjem:

— o izdaji čebelarskega zbornika in brošuri o čebeljih boleznih in zastrupitvah. Te izdaje sta financirala Kulturna skupnost Slovenije in Kmetijski inštitut Slovenije;

— o čebelarskem zakonu. Republiški sekretariat za kmetijstvo, gozdarstvo in prehrano je predlagal, da se zakonska materija, ki se tiče čebelarstva, vključi v zakon o pospeševanju

živinoreje in zakon o zatiranju čebeljih kužnih bolezni. Zato je predsedstvo pripravilo teze, ki naj bi prišle v omenjena zakona, in ki pokrivajo področje čebelarstva. Kolikor pa podrobnosti ne bodo zajete v zakonu, se bodo regulirale z zakonskimi predpisi;

— o vprašanju sofinanciranja izgradnje doma na Brdu pri Lukovici. Ker je SO Domžale odstopila od sofinanciranja, je Zveza čebelarskih društev Slovenije izdala okrožnico s pozivom na obnovo akcije zbiranja sredstev za dograditev doma na Brdu pri Lukovici;

— o organizaciji tečajev za čebelarske preglednike. Ti naj bi bili v petih centrih. Tečaji so bili predvideni v Kranju, Skofji Loki, Kopru, Novem mestu in Mariboru;

— ter o tekočih zadevah.

V razpravi je bilo ugotovljeno, da je bilo opravljeno veliko delo (izdaja obeh knjig, ki jih je izdala Zveza), vendar da ni priročnika za čebelarje začetnike. Enoten predlog je bil, da Zveza pripravi tak priročnik in ga izda. V ta namen pa naj predsedstvo določi posebno komisijo, ki bo pripravila osnutek priročnika za čebelarje začetnike.

Tov. Hribar iz Maribora je bil mnenja, da je akcija zbiranja sredstev za izgradnjo čebelarskega doma organizirana vsaj dva meseca prepozno, ker je mnogo organizacij že imelo letne konference. Prav tako pa bi morala biti prej znana višina članarine in objavljena najpozneje v dvanajsti številki »Slovenskega čebelarja«. Prav tako je predlagal, da se v bodoče pri preskrbi krmilnega sladkorja vračuna 1 din v prid sklada za izgradnjo čebelarskega doma na Brdu pri Lukovici.

V razpravi so bile pripombe na razpored tečajev za čebelarske preglednike, ker nista bili upoštevani celjska in murskosoboška regija (Jožko

Slander, Janko Belec). Prav tako je bil prof. Bratina mnenja, naj se tečaj za čebelarstvo preglednike namesto v Kopru organizira v Vipavi, Ajdovščini ali Novi Gorici za ves kraško-primorski okoliš. Tovariš Stare iz Kamnika pa je predlagal, da se tak tečaj organizira tudi v Ljubljani.

Nato je poročal predsednik o pogovorih in možnostih za ustanovitev centra za čisto kranjsko čebelo, ki bi deloval v okrilju Apimondije in o predlogu, da se v zakonu predvidi prepoved drugih čebeljih pasem. Prav tako poročata tudi o predlogu čebelarstva družine Celje, da ZČDS krije stroške, ki jih bo imela družina zaradi dela preizkuševališča čebeljih rodov. Vprašuje, kaj naj storijo z dvainvajsetimi panji, ki so last ZČDS, a se uporabljajo na tem preizkuševališču.

Na podlagi vsestranske obravnave poročila predsednika o delu sekretariata med dvema sejama izvršnega odbora, so bili sprejeti naslednji

#### SKLEPI:

— izbere naj se komisija za izdelavo osnutka priročnika za čebelarje začetnike, ki naj gre v razpravo, po njej pa naj se priročnik pripravi za tiskanje;

— na podlagi prispelih prošenj se lahko knjižnicam čebelarstvih društev in občinskim čebelarstvim zvezam brezplačno odstopijo knjige, ki jih ZČDS ne potrebuje;

— ker ČD Novo mesto ne more organizirati tečaja za čebelarstvo preglednike, se tečaj organizira v Murski Soboti namesto v Novem mestu;

— namesto v Kopru pa se tečaj organizira v Ajdovščini, Vipavi ali pa v Novi Gorici;

— da se presežek, ki je nastal pri prodaji havariranega sladkorja, prenese v sklad za izgradnjo čebelarstva doma na Brdu pri Lukovici;

— da se v bodoče v ceno krmilnega sladkorja vkalkulira 1 din na kg sladkorja v korist sklada za dogradnjo čebelarstva doma na Brdu pri Lukovici;

— imenuje se komisija, ki se bo s čebelarstvom družino Celje in tov. Fegešem dogovorila o nadaljnjem delu preizkuševališča in kritju stroškov družine in delu, ki ga bo opravljal tov. Fegeš. V komisijo sta imenovana inž. Jože Babnik in Jože Seliškar;

— panji last ZČDS se odstopijo čebelarstvi družini Celje;

— letno bodo štiri seje izvršnega odbora Zveze.

Ad. 3. Predsednik obrazloži poročilo o finančnem poslovanju ZČDS za obdobje 1. 1. 1976 do 30. 9. 1976.

K pismenemu poročilu je pripomnil, da se je na skladu za tisk v letu 1975 in 1976 nabralo 101.100,60 din. Delno se je iz tega sklada financirala izdaja knjige Ob 200-letnici pisane besede o slovenskem čebelarstvu in brošure Bolezni in zastupitve čebelje družine, tako, da je na skladu ostalo še 75.000 din. Člani izvršnega odbora niso imeli pripomb na poročilo o finančnem poslovanju in so ga soglasno sprejeli.

Ad. 4. Predsednik je obrazložil predlog finančnega plana ZČDS za leto 1977. Poudaril je, da je za izravnano plana (dohodkov in izdatkov potrebno zbrati iz članarine 850.000 dinarjev, kar predstavlja 137,50 din na člana. Zaradi morebitnih nepredvidenih potreb je predlagal letno članarino v višini 150 din, kar je sprejelo tudi predsedstvo na svoji seji. Prav tako naj bi se tudi v letu 1977 pobiral 1 dinar od ekonomskega panja, za tiskovni sklad.

Po razpravi je bil sprejet naslednji sklep:

Člani izvršnega odbora so z glasovanjem soglasno potrdili predlog, da se za 1977. leto določi članarina v višini 150 dinarjev, in da se še nadalje plačuje v tiskovni sklad 1 dinar od ekonomskega panja.

Ad. 5. Predsednik je pojasnil, da je izvršni odbor pristojen in dolžan, da potrdi pristopne izjave članov ZČDS. Do sedaj so poslane pristopne izjave naslednje čebelarstvene organizacije: ČD Mozirje, Sentjur pri Celju, Radovljica, Ajdovščina, Brežice, MOZ Celje, ČD Črnomelj, Gornja Radgona, Hrastnik, Il. Bistrica, Kamnik-Domžale, Kočevje, Križevci, OČZ Krško, ČD Laško, Litija, ČZ Ljubljana, OČZ Ljutomer, ČD Logatec, MČZ Maribor, ČD Metlika, ZČD Murska Sobota, ČD Postojna, Radlje ob Dravi, Ribnica, Sevnica, Slovenj Gradec, Središče ob Dravi, OČZ Trebnje, ČD Tržič, ZČD Zalec.

Predsednik je pojasnil, da ZČDS ne more sprejeti v članstvo ČD Križevci, ker je v občini Ljutomer, kamor spadajo tudi Križevci, že ustanovljena občinska čebelarstvena zveza, v katero pa se ČD Križevci nečesto vključiti.

Po pravilih ZČDS so njeni člani lahko občinska čebelarstvena društva, kjer ni mogoče ustanoviti v občini več kakor eno društvo, občinske čebelarstvene zveze in medobčinske čebelarstvene zveze. Po razpravi, v kateri so sodelovali tov. An-

ton Novak, Janko Belec, Radovan Bratina in Jožko Slander, je bil sprejet naslednji sklep:

Potrdijo se pristopne izjave in članstvo v Zvezi čebelarških društev Slovenije, tistim organizacijam, ki so v skladu s pravili ZČDS. Članstvo v ZČDS se odkloni tistim čebelarškim organizacijam, ki niso opravile povezave v skladu s pravili ZČDS, o čemer jih je potrebno pisмено obvestiti.

Tovariš Stare iz Kamnika predlaga, da Zveza opozori ČD Moravče, naj se vključi v občinsko čebelarško zvezo Kamnik.

Ad. 6. Ker na prvi redni seji izvršnega odbora ni bila imenovana komisija za odlikovanja, predlaga predsednik dr. Benigar v to komisijo naslednje člane: prof. Senegačnika za predsednika, za člane pa Cirila Kraglja in Martina Menceja. Predlog je soglasno sprejet.

Tov. Ciril Kragelj v imenu, te komisije poroča, da je ČD Šentjur pri Celju poslalo predlog, da se Rudi Ferlež odlikuje z redom A. Janše I. stopnje. Prav tako je tudi ČD Ljubljana poslalo predlog, da se tov. Maksu Avšiču podeli prav tako red A. Janše I. stopnje. Komisija je oba predloga pregledala in ugotovila, da sta utemeljena in zato komisija predlaga, da se ju odlikuje. Predlog je bil soglasno sprejet.

#### SKLEP:

Rudiju Ferležu iz Šentjurja pri Celju in Maksu Avšiču iz Ljubljane se za njune zasluge podeli odlikovanje reda A. Janše I. stopnje.

Ad. 7. Tov. Stane Todori je poročal o seji izvršnega odbora SPOJA, ki je bila 10. 12. 1976. Na seji so razpravljali o krmilnem sladkorju — razgovori na ZIS so pri kraju, zagotovilo pa naj bi se 2000 ton sladkorja za celo Jugoslavijo. Dogovor naj bi veljal pet let. Sladkor po znižani ceni pa bodo dobili samo organizirani čebelarji. Republiške organizacije morajo posredovati tudi svoje pripombe na statut SPOJA. Ugo-

tovili so, da se sredstva SPOJA trošijo racionalno.

Tov. inž. Ludvik Klun pa je poročal o seji SPOJA naslednje:

Komisija SPOJA je pripravila nov pravilnik o medu, ker stari več ne ustreza. Med drugim pravilnik zahteva, da mora biti pokritega vsaj polovica satja, šele nato se med lahko toči.

Slovenska delegacija je bila proti, ker imamo v glavnem gozdne paše in med zelo hitro kristalizira, zato je potrebno pogosto točenje. Prav tako pa se to ne da naknadno ugotoviti. Po novem pravilniku se bo med lahko prodajal tudi v kristaliziranim stanju. Prav tako med ne bo več razdeljen v tri kvalitete, ampak se bo deklariral po sortah. Uvožen med bo moral ustrezati našim standardom, na etiketi pa bo moralo biti jasno označeno poreklo medu. Uvoženi med se ne bo smel mešati z domačim medom. Med, ki pa ne bo ustrezal standardom, bo moral imeti oznako, da je za industrijsko porabo. Prepevedano bo tudi pregrevanje medu preko 40 °C. Prav tako je dan predlog, da se prepeve uvoz embaliranega medu v kozarcih.

Mnogo je bilo povedanega v razpravi tudi o združevanju čebelarjev. Pri združevanju čebelarjev naj ima glavni pomen ekonomska upravičenost združevanja, ki bo zagotovila vračanje viška dohodka proizvajalcu. Oblike združevanja se razlikujejo po republikah, tako v Vojvodini predlagajo združevanje z OZD, ki bi imele čebelarške obrate in bi združevale čebelarje — kooperante. O teh oblikah se bo še razpravljalo in pričakujejo tudi pobude iz Slovenije.

SPOJ je začel tudi s pripravo drugega jugoslovanskega čebelarškega kongresa. Prav tako pripravljajo obisk jugoslovanskih čebelarjev na Češkoslovaško.

Nato je sledila razprava o organizaciji posvetovanja in razstavi čebelarške opreme, ki ju bo organizirala Zveza v osnovni šoli Polje v Polju pri Ljubljani. Po razpravi je bil sprejet sklep, naj se posvetovanje organizira.

## ZAHVALA

Čebelarško društvo v Šentjurju pri Celju se s tem zahvaluje vsem, ki so s svojim sodelovanjem in udeležbo prispevali k uspehu čebelarške razstave, slovesnosti ob 70-letnici obstoja društva in razvitju društvenega prapora.

Posebno se zahvaljujemo družbenopolitičnim in gospodarskim organizacijam ter društvom za nesebično sodelovanje in finančno podporo, s čimer so omogočili izvedbo razstave in slavlja.

IO Čebelarškega društva Šentjur pri Celju

**P R E D L O G**  
**FINANČNEGA PLANA ZVEZE ČEBELARSKIH DRUŠTEV SLOVENIJE**  
**ZA LETO 1977**

	1976	1977	Indeks
<b>A. IZDATKI</b>			
1. Revija Slovenski čebelar	555.000,00	610.000,00	110
2. Dejavnost komisij — sekcij	207.000,00	230.000,00	111
3. Funkcionalni izdatki	16.000,00	20.000,00	125
4. Materialni izdatki	48.000,00	60.000,00	125
5. Osebni prejemki	180.000,00	240.000,00	133
6. Izredni izdatki	—	10.000,00	—
Skupaj izdatki	1.006.000,00	1.170.000,00	116
<b>B. DOHODKI</b>			
1. Soupornina - najemnina	29.000,00	41.000,00	141
2. Revija Slovenski čebelar	96.000,00	142.000,00	147
3. Sofinanciranje KIS	60.000,00	80.000,00	133
4. Sofinanciranje MEDEX	30.000,00	30.000,00	100
5. Ostali dohodki	11.000,00	30.000,00	272
Dohodki brez članarine	226.000,00	323.000,00	
6. Iz članarine (6000 članov) je potrebno zbrati	780.000,00	850.000,00	109
Skupaj dohodki	1.006.000,00	1.170.000,00	116

**FINANČNI NAČRT REVIE SLOVENSKI ČEBELAR ZA LETO 1977**

	din	din
<b>IZDATKI:</b>		
1. Uredniški honorar	88.200,00	
2. Avtorski honorar	36.000,00	
3. Seje uredniškega odbora	4.300,00	
4. Odprema	12.000,00	
5. Stroški tiskanja	393.500,00	
6. Drobní material	1.000,00	
7. Poština	75.000,00	610.000,00
<b>DOHODKI:</b>		
1. Naročnina	12.000,00	
2. Bilten MEDEX	120.000,00	
3. Malí oglasi	10.000,00	142.000,00
Višek izdatkov nad dohodki		468.000,00

**REALIZACIJA FINANČNEGA PLANA ZČDS ZA LETO 1976**  
**NA DAN 30. 9. 1976**

<b>A. IZDATKI:</b>	planirano	1.006.000,00	realizacija	669.169,65	(66 %)
<b>B. DOHODKI:</b>	planirano	1.006.000,00	realizacija	941.751,60	(93 %)

## ALOJZ HORVAT



Nepričakovano nam je farni zvon naznanil, da je nenadoma umrl naš zvesti član našega društva Središče ob Dravi tov. Alojz HORVAT. Rodil se je v kmečki družini dne 7. 6. 1901 v Središču. Pokojnik je bil dolgoletni čebelar, z dolgoletnimi

izkušnjami, katere je rad prenašal na mlajše še neizkušene čebelarje.

V čebelarški organizaciji je vedno sodeloval kot odbornik, podpredsednik ali predsednik. Ker mu je zahrbtna bolezen vedno bolj kljubovala, se je zadnji čas moral odpovedati funkcijam v odboru. Z njimi je čebelarско društvo Središče ob Dravi izgubilo vestnega člana, ki je vedno rad posegel v diskusijo, ter istočasno dajal vedno sprejemljive predloge.

Čebelaril je s 60 čebelnimi družinami, katere je zapustil svojemu nasledniku, sinu Branku, ki bo kot naš novi član v organizaciji.

Ko smo se dne 13. 11. 1976 ob odprtem grobu poslavljali je marsikatero oko postalo rosnato, ker nisi bil priljubljen samo kot kot vzoren čebelar ampak kot vzoren kmetovalec.

Dragi Lojze: ko se v imenu naše organizacije poslavljam se ti iskreno zahvaljujem za vse, kar si storil v prid čebelarške organizacije. Zagotavljam ti, da te bomo ohranili v najlepšem spominu in mirno počivaj v slovenski grudi.

Tvoji družini izrekam v imenu organizacije najiskrenejše sozaljje.

Čebelarско društvo  
SREDIŠČE OB DRAVI

## KAREL BENEDIK



Čeprav smo vedeli za težko in neozdravljivo bolezen našega čebelarškega tovariša Karla Benedika, nas je nenadna smrt globoko prizadela. Umrl je dne 30. 9. 1976.

Pokojni Karel se je rodil 21. 10. 1899 v Dolnji vasi pri Selcih,

kjer je preživel dobršen del svoje živ-

ljenjske poti. Kasneje se je priženil v nekaj kilometrov oddaljeno vas Knape, na posestvo, kjer je bilo čebelarstvo že doma, kjer je čebelaril že njegov tast.

Že zgodaj se je seznanil s čebelarstvom in se ga oprijel, sprva v kranjičih kot večina starejših čebelarjev, vendar je kmalu spoznal, da je uspeh v AŽ panjih boljši in se je zato tudi on oprijel sodobnejšega načina čebelarjenja.

Po težkem in trdem delu na žagi ali pozneje na posestvu je vedno našel čas, da je oskrboval tudi do 50 družin. Le velika ljubezen in požrtvovalnost do teh drobnih živalic, je premagovala vse težave, ki jih je srečeval z njimi in jim je ostal zvest do konca.

Ostal nam bo v najlepšem spominu in lahka naj mu bo domača zemlja, ki jo je tako ljubil.

Čebelarška družina Selca  
nad Škofjo Loko

## JANEZ OKORN



»Ali res ne bom več videl svojih čebelic«, je potožil Janez Okorn, ko se je odpravil na Jesenice v bolnico sredi najlepšega poletja. In res je že čez 14 dni, dne 19. 7. 1976 za vedno prenehalo utripati njegovo srce.

Pokojni se je rodil dne 27. 3. 1902 v Knapah v lepi Selški dolini, kot sin kmečkih staršev. Tudi sam je ostal zvest zemlji. Otroštvo in fantovska leta je preživel na rojstnem domu.

Leta 1935 se je priženil na kmetijo. Še isto leto si je nabavil tudi prve čebele in jim ostal zvest do zadnjega. Bil je vztrajen čebelar in ni klonil niti po hudi preizkušnji, ko mu je ostala po dolgi in ostri zimi edina družina v čebelnjaku. Čebelaril je z do 20 družinami.

Dragi Janez, počivaj mirno v ljubljeni domači zemlji ob misli, da bo za tvoje čebelice nadalje skrbel tvoj sin.

Čebelarška družina Selca  
nad Škofjo Loko

## FRANC DRAŠLER



Dne 3. 3. 1976 je umrl na Dražici pri Borovnici znan in napreden čebelar Franc Drašler. Rojen je bil leta 1910. Čebelariti je začel že v zgodnji mladosti, k čemu ga je napolnil in mu vcepil veselje do čebel že njegov oče. Svojim čebelam je posvečal veliko časa in ljubezni. Pri tem mu je pomagal tudi njegov sin, ki po njegovi smrti skrbi za čebele. Kot zelo napreden in vesten kmet-gospodar, bi vsa ta dela le težko naredil sam, če bi mu pri tem ne pomagal njegov sin.

Svoji čebelarski družini je bil vsekozi zvest. Čebelarske obveznosti je radevolje in vestno izpolnjeval. Ker se je kot dober član zavedal, da je le v slogi moč in uspeh.

Pri čebelarjih je bil priljubljen, prav tako tudi pri vseh vaščanih, saj jim je bil vedno pripravljen pomagati. Kako priljubljen je bil pri vseh, je pokazal njegov pogreb.

Čebelarska družina Borovnica ga bo ohranila v lepem in trajnem spominu.

Čebelarska družina  
Borovnica

## LOJZE JANEŽIČ



Rodil se je 28. 10. 1907, pokopali pa smo ga 26. 8. 1976 na grosupeljskem pokopališču. Torej, 69 let življenja in nad 55 let neumornega dela. Svoj prosti čas je posvetil organizacijam in to čebelarskim, kakor tudi gasilskim.

Čebelariti je začel takoj po drugi svetovni vojni po malem in prišel do 30 AZ panjev. Več jih ni hotel imeti. Rajši je imel manj dobro oskrbovanih, kakor več slabo oskrbovanih s slabšim donosom.

Čebelarski organizaciji je bil v veliko in zanesljivo pomoč od ustanovitve naprej.

Glavna zasluga gre njemu, da si je društvo nabavilo svoj prapor, zato ga je pri razvitju v Velikih Laščah prevzel v svoje roke kot praporošča. Ta isti prapor je nosil na čelu sprevoda na

drugem čebelarskem taboru v Komendi na Gorenjskem.

Za zasluge, ki jih je dajal čebelarski družini kakor tudi društvu Grosuplje z vso odkritosrčnostjo, je bil odlikovan z odličjem Antona Janše III. stopnje.

Kako priljubljen je bil pri nas čebelarjih, gasilcih in vaščanih, je pokazal dolg sprevod na njegovi zadnji poti.

Ob odprtem grobu se je od njega poslovil tudi član čebelarskega društva s kratkim govorom, v katerem so bile orisane njega vrline.

Lojze, tvoj lik čebelarja — človeka bo ostal dolgo med nami.

Čebelarsko društvo Grosuplje

## FRANC PEČALER



Dne 31. maja 1976 nam je smrt mnogo prezgodaj izrgala iz naših vrst zavednega člana naše družine Franca Pečalera.

Rodil se je 19. 2. 1930 v skromni delavski družini v Radljah. Že kot mizarski vajenec je začel po malem čebelariti, najprej samo s kranjiči, potem pa si je kmalu zgradil lep čebelnjak z lastno-ročno izdelanimi AZ panji. Zaposlen je bil kot mizarski pomočnik pri različnih podjetjih in nazadnje kot samostojni obrtnik.

Se razmeroma mladega, v najlepši življenjski dobi, ga je napadla bolezen, zaradi tega je bil invalidsko upokojen.

Toda kljub temu ni prenehal čebelariti vse do svoje smrti. Bil je dober čebelar in tovariš, vedno pripravljen pomagati tudi drugim, pomoči potrebnim čebelarjem. Kako vnet čebelar in član naše družine je bil pokojni Franc, se vidi še posebno iz tega, ker je pismeno določil, da po njegovi smrti prevzame čebelarska družina Radlje ob Dravi njegov čebelnjak z vsem inventarjem v brezplačno upravljanje.

Ker ni imel svoje družine, ter tako pravega naslednika, je bil gotovo prepričan, da bodo tako njegove ljubljenske v rokah njegovih bivših tovarišev, najbolj oskrbovane.

Dragi Franc, ostal nam boš v najlepšem spominu. Počivaj v miru v domači zemlji.

Čebelarska družina  
Radlje ob Dravi

## JANEZ IGLIČ

V času, ko je Čebelarstva družina Škofja Loka praznovala svojo 70-letnico ustanovitve, smo sprejeli žalostno novice, da ne moreš sodelovati zaradi težke bolezni.

Komaj smo razvili svoj prapor, te je kruta smrt iztrgala iz naših vrst. Bil si član Čebelarstva družine pol stoletja. Za svoje delo si bil odlikovan z redom Antona Janše, tretje stopnje.

Pokojni Janez Igljuč se je rodil pred

72. leti v Kremenku v Poljanski dolini. Na Gabrški gori si je postavil prijeten dom in zraven njega svoj čebelnjak.

Da pa čebelarstvo ne bo izumrlo bo poskrbel sin Stane, ki se je lotil čebelarstva po očetovi smrti.

Dragi Janez, čebelarji iz Škofje Loke se te bodo vedno radi spominjali.

Naj ti bo lahka domača zemlja.

Čebelarstva družina  
Škofja Loka

## ZVEZA ČEBELARSKIH DRUŠTEV SLOVENIJE IMA NA ZALOGI:

	din
E. Herold: Čebele in zdravje . . . . .	66
L. Debevec: S čebelami in čebelarji skozi stoletja . . . . .	4
F. Šivic Ing.: Gozdno medenje in proizvajalci mane . . . . .	12
Jože dr. Rihtar: Čebelarjenje v nakladnem panju . . . . .	49
Stane prof. Mihelič, Viktorijan Demšar, Jože Stabej, Peter Pavel Glavar in Matej Furlan: Ob 200-letnici pisane besede o slovenskem čebelarstvu — 335 str., vezana . . . . .	40
Razni avtorji: Bolezni čebel, družine itn. . . . .	15
Barvne razglednice panjskih končnic z različnimi motivi v ličnih ovojih po 10 kosov (voščilne karte . . . . .	10
Razglednice Antona Janše (akadem. slikarja B. Jakca) . . . . .	1
Velike barvaste razglednice naše plemenitne postaje na Zelenici . . . . .	2
Lične barvaste značke s čebeljo matico . . . . .	10
Čebelarstva izkaznice . . . . .	0,50
Kartotečne kartice	

### ZDRAVILA:

FUMAGILIN (steklenička) proti noseči . . . . .	45
Folbeks za dimljenje čebel proti pršici in krpiljam v zavitkih po 50 lističev . . . . .	35
Phenothiazin proti krpiljam . . . . .	10
Vedil in pomni! Čebelca se veliko bolj žrtvuje zate kot ti za njo! Čisti dohodki so namenjeni izobraževanju čebelarjev. Cene so dostopne vsem, zato sežite pridno po navedeni literaturi in drugo, ne pa tako kot nekateri, ki prednji klic ne razumejo.	
Najboljše in najprimernejše naročilo je s položnico na naš čekovni račun št. 50101-678-48636. Za poštnino dodajte 5 din za manjše, 8 din za večje pošiljke.	

Uprava ZČDS

## PRODAM

čebelnjaček s štirimi naseljenimi AŽ 7/satarji, točilo, tehtnico, sode, kante in čebelarstva pribor. Boris Modrijan, Ravbarjeva 10, 61000 Ljubljana, tel. 323-849.

Zaradi boleznih prodam naseljene AŽ panje na devet satov. Prodajam tudi čebelnjak. Cena po dogovoru. Franc Škorc, Kristanvrh 74, p. Prebold.

## KUPIM

100 LR panjev — ponudbe na ZČDS.

prazne rabljene LR panje — deset ali osem satarjev. V ponudbi navedite število in ceno ter jo pošljite na naslov — Ivan Kranjc, Marezige 54, 66273 Marezige.

## NUDIMO

MATICE, vzreje 1977, nudimo po din 130 pri dobavi do 15. 6. in po din 110 pri kasnejši dobavi. Vplačila — za najmanj dve — sprejemamo do 30. 4. na žiro račun: 50101-603-45800. Pri naročilu 10 ali več matič dobavimo na željo dve po poreklu različni vzreji. — Zavod za čebelarstvo, Ljubljana, Rožna dolina c. XIX/2.