



REPUBLIKA SLOVENIJA  
MINISTRSTVO ZA ŠOLSTVO IN ŠPORT



uvajanje novih izobraževalnih  
programov na področju storitev



*Naložba v vašo prihodnost*  
OPERACIJO DELENO FINANCIRA EVROPSKA UNIJA  
Evropski socialni sklad

**Janja Orel**

## **EKONOMIKA PODJETJA**

**Program: EKONOMSKI TEHNIK**

Modul: EKONOMIKA POSLOVANJA

Vsebinski sklop: EKONOMIKA PODJETJA



Vir: <http://aktualne.centrum.sk/ekonomika/slovensko-a-eko...>

Ljubljana, april 2010

## Srednje strokovno izobraževanje

Program: Ekonomski tehnik  
Modul: Ekonomika poslovanja  
Vsebinski sklop: Ekonomika podjetja

Naslov učnega gradiva  
Ekonomika podjetja

Ključne besede: **elementi poslovnega procesa, premoženje podjetja, koeficient obračanja obratnih sredstev, amortizacija osnovnih sredstev, stroški, kalkulacije, uspešnost poslovanja.**

Seznam kompetenc, ki jih zajema učno gradivo:

EP1: **Preučevanje procesa reprodukcije znotraj podjetja.**

EP2: **Razumevanje možnosti vplivanja na uspešnost gospodarjenja v podjetju.**

CIP - Kataložni zapis o publikaciji  
Narodna in univerzitetna knjižnica, Ljubljana

658(075.3)(0.034.2)

OREL, Janja, 1977-

Ekonomika podjetja [Elektronski vir] / Janja Orel. - El. knjiga.  
- Ljubljana : GZS, Center za poslovno usposabljanje, 2010. -  
(Srednje strokovno izobraževanje. Program Ekonomski tehnik.  
Modul Ekonomika poslovanja. Vsebinski sklop Ekonomika podjetja)

Način dostopa (URL): <http://www.unisvet.si/index/index/activityld/44>. - Projekt UNISVET

ISBN 978-961-6413-39-8

251371776

Avtorica: Janja Orel  
Recenzentka: Martina Marin  
Lektorica: Vlasta Milavec

Založnik: GZS Ljubljana, Center za poslovno usposabljanje

Projekt unisVET

URL: <http://www.unisvet.si/index/index/activityld/44>

Kraj in datum: Ljubljana, april 2010



To delo je ponujeno pod licenco Creative Commons:

Priznanje avtorstva - Nekomercialno - Deljenje pod enakimi pogoji.

Učno gradivo je nastalo v okviru projekta unisVET Uvajanje novih izobraževalnih programov v srednjem poklicnem in strokovnem izobraževanju s področja storitev za obdobje 2008-2012, ki ga sofinancirata Evropska unija preko Evropskega socialnega sklada in Ministrstvo Republike Slovenije za šolstvo in šport. Operacija se izvaja v okviru operativnega programa razvoja človeških virov za obdobje 2007 – 2013, razvojne prioritete: Razvoj človeških virov in vseživljenjskega učenja, prednostna usmeritev: Izboljšanje kakovosti in učinkovitosti sistemov izobraževanja in usposabljanja.

Vsebina gradiva v nobenem primeru ne odraža mnenja Evropske unije. Odgovornost za vsebino nosi avtor.

## UVODNI NAGOVOR AVTORICE

### ZA PROFESORJE

Spoštovani!

Pred vami je gradivo, namenjeno za delo pri pouku drugega vsebinskega sklopa M03 Ekonomika poslovanja, ki so ga poimenovali **Ekonomika podjetja**.

Gradivo lahko uporabljate kot delovni zvezek ali kot delovne liste. Obsega kratka pojasnila pojmov, primere, naloge in vaje ter vprašanja za ponavljanje. Lahko ga uporabljate v računalniški učilnici s projektorjem, kjer si dijaki lahko pomagajo pri reševanju nalog npr. s programom Excel ..., prav tako zadostuje tudi učilnica z računalnikom in projektorjem ali pa klasična učilnica. Načini reševanja nalog in vaj v gradivu so samo predlog. Gradivo omogoča tudi medpredmetno povezovanje, predvsem z naslednjimi moduli oz. vsebinskimi sklopi:

- splošni predmeti: slovenščina, matematika;
- temeljne računovodske informacije, poslovno računstvo in statistična analiza pojavov;
- poslovanje podjetij;
- finančno knjigovodstvo;
- materialno knjigovodstvo.

### ZA DIJAKE

Pozdravljeni!

Z uporabo gradiva, ki je pred vami, boste spoznali:

- kaj se dogaja znotraj podjetja;
- kateri podatki o dogajanju in premoženju podjetja so pomembni in zakaj;
- kaj vse vpliva na dogajanja v podjetju;
- zakaj uporabljamo različne načine izračunov za isto stvar;
- kako s tem vplivamo na uspešnost poslovanja in različne poslovne odločitve.

Trudili se bomo uporabljati:

- sodobno računalniško tehnologijo

ter razumeti:

- zakaj je potrebno spoštovati veljavne zakone;
- kako pomembna je skrb za okolje.

**»Ne pozabite, da so čudovite stvari, ki se jih učite v šolah, delo mnogih generacij. Vse to znanje, ki vam je položeno v roke, je dediščina, ki jo spoštujte, jo bogatite in nekega dne zvesto prenesite na svoje otroke.«**

**Albert Einstein**

Kaj pomenijo simboli v gradivu?

	DOPOLNI SAM ALI PO UČITELJEVI RAZLAGI
	MOŽNOST MEDPREDMETNEGA POVEZOVANJA <a href="http://www.cpi.si/srednje-strokovno-izobrazevanje.aspx#Ekonomskitehnik">http://www.cpi.si/srednje-strokovno-izobrazevanje.aspx#Ekonomskitehnik</a>
	DOMAČA NALOGA
	REŠI SAM
	REŠITE V DVOJICAH
	OBLIKUJTE SKUPINE IN REŠITE
	NARIŠI GRAF
	POIŠČI NA INTERNETU
	ČE IMAŠ MOŽNOST, UPORABI PRI REŠEVANJU NALOG IN VAJ RAČUNALNIK
**	POJASNILO

Vir: <http://images.google.si/imghp?hl=sl&tab=wi> (december 2009)

## KAZALO VSEBINE

1	PRVINE POSLOVNEGA PROCESA IN PREMOŽENJE PODJETJA .....	1
1.1	POJMI: EKONOMIKA, GOSPODARJENJE, PODJETJE .....	1
1.2	POSLOVNI PROCES – POJEM, PRVINE .....	2
1.3	POSLOVNA SREDSTVA PODJETJA .....	4
1.3.1	OSNOVNA SREDSTVA.....	5
1.3.2	OBRATNA SREDSTVA .....	18
1.4	DAVEK NA DODANO VREDNOST PRI NABAVI.....	23
1.5	VAJE .....	26
1.6	PONOVIMO.....	30
2	STROŠKI .....	31
2.1	POJEM.....	31
2.2	VRSTE STROŠKOV.....	33
2.2.1	NARAVNE VRSTE STROŠKOV.....	33
2.2.2	STROŠKI GLEDE NA ODVISNOST OD OBSEGA POSLOVANJA.....	39
2.2.3	DELITEV CELOTNIH STROŠKOV NA IZDELKE ALI STORITVE .....	51
2.3	VAJE .....	52
2.4	PONOVIMO.....	57
3	KALKULACIJE .....	58
3.1	POJEM.....	58
3.2	METODE .....	59
3.3	NAČINI OBLIKOVANJA PRODAJNIH CEN .....	66
3.4	DAVEK NA DODANO VREDNOST PRI PRODAJI .....	67
3.5	VAJE .....	68
3.6	PONOVIMO.....	71
4	USPEŠNOST POSLOVANJA .....	71
4.1	VAJE .....	81
4.2	PONOVIMO.....	85
5	REŠITVE NALOG IN VAJ .....	85
	VIRI.....	93

## KAZALO SLIK

Slika 1: Razvrstitev poslovnih sredstev za različne namene.....	4
Slika 2: Osnovna sredstva .....	5
Slika 3: Obratna sredstva .....	18
Slika 4: Krožni tok obratnih sredstev .....	19
Slika 5: Stroški.....	31
Slika 6: Optimalni obseg proizvodnje.....	49
Slika 7: Kalkulacije.....	58
Slika 8: Poslovni uspeh.....	71
Slika 9: Proizvodnost dela .....	74
Slika 10: Ekonomičnost .....	77
Slika 11: Donosnost.....	79

# 1 PRVINE POSLOVNEGA PROCESA IN PREMOŽENJE PODJETJA



- Temeljne računovodske informacije, poslovno računstvo in statistična analiza pojavov.
- Finančno knjigovodstvo.
- Sodobno gospodarstvo.

## 1.1 POJMI: EKONOMIKA, GOSPODARJENJE, PODJETJE

**Ekonomika** podjetja se ukvarja z gospodarjenjem.

Osnovni ekonomski problem vsake družbe je v tem, da imamo ljudje neomejene potrebe na eni strani in omejeno količino dobrin, s katerimi zadovoljujemo potrebe, na drugi strani. Prav tako so omejeni tudi proizvodni dejavniki, ki jih uporabljamo za izdelavo dobrin.

Primer:



Pravimo, da so dobrine in proizvodni dejavniki redki. Z njimi zato ravnamo varčno ali gospodarno. **Osnovno načelo gospodarjenja** pravi: z vloženimi sredstvi dosežemo največji mogoči učinek (maksimalni učinki) ali želeni učinek dosežemo s čim manjšo porabo sredstev (minimalni stroški). Vedno moramo izbirati, kaj in koliko bomo proizvedli.

Primer:



**Podjetje** je pravna oseba, ki na trgu opravlja pridobitno dejavnost – proizvodno, trgovinsko ali storitveno. Temeljni cilj je dobiček.

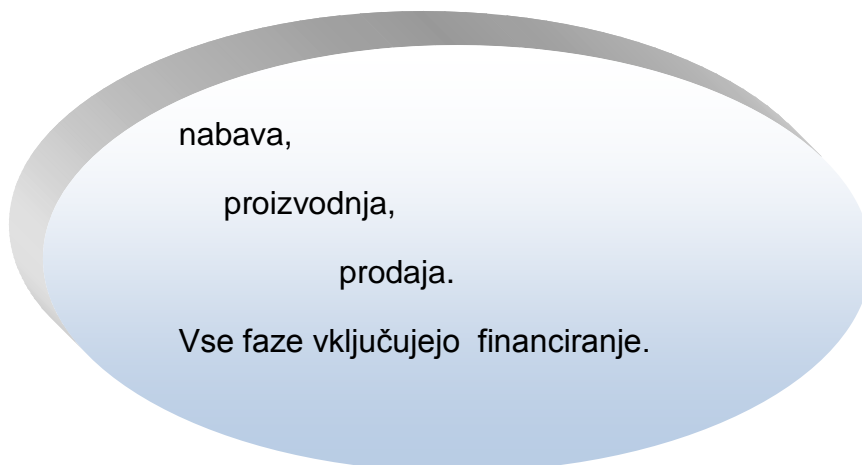
### Naloga 1



Primeri iz tvojega okolja:

## 1.2 POSLOVNI PROCES – POJEM, PRVINE

Opravljanje dejavnosti podjetja imenujemo tudi poslovni proces. Sestavljajo ga faze:



Za opravljanje dejavnosti potrebuje podjetje različne stvari oziroma storitve.



**Naloga 2**

Razmislita, kaj vse potrebuje podjetje za izdelavo mize.

---

---

Prvine poslovnega procesa so nujne za izvajanje vsake dejavnosti. To so:

**a) Delovna sredstva**

Pojem: \_\_\_\_\_ .

Vrste: \_\_\_\_\_ .

Značilnosti: \_\_\_\_\_ .

**b) Predmeti dela**

Pojem: \_\_\_\_\_ .

Vrste: \_\_\_\_\_ .

Značilnosti: \_\_\_\_\_ .

**c) Delo**

---

---

---

---

**d) Storitve**


---



---



---



---



---

**1.3 POSLOVNA SREDSTVA PODJETJA****Pojem**

So premoženje podjetja. Prikažemo jih v bilanci stanja.

**Delitev**

ZA POTREBE RAČUNOVODSTVA	ZA POTREBE EKONOMIKE
1. Dolgoročna sredstva: <ul style="list-style-type: none"> <li>- opredmetena osnovna sredstva,</li> <li>- neopredmetena dolg. sredstva,</li> <li>- dolgoročne finančne naložbe.</li> </ul>	1. Osnovna sredstva.
2. Kratkoročna sredstva: <ul style="list-style-type: none"> <li>- obratna sredstva,</li> <li>- kratkoročne finančne naložbe.</li> </ul>	2. Obratna sredstva.
	3. Finančne naložbe.

**Slika 1: Razvrstitev poslovnih sredstev za različne namene**

Vir: Povzeto po Slovenskih računovodskih standardih 2006 in gradivih za Uvod v poslovanje  
<http://www.ef.uni-lj.si>

Razlika med prvinami poslovnega procesa in sredstvi podjetja je,



Sredstva lahko podjetje financira iz lastnega kapitala ali z dolгови.

### 1.3.1 OSNOVNA SREDSTVA

#### Pojem

So premoženje podjetja, ki se uporablja daljše časovno obdobje. V poslovnem procesu sodelujejo večkrat. Pri tem svojo vrednost prenašajo v izdelke ali storitve (se obrabijo).



**Slika 2: Osnovna sredstva**

Viri : <http://www.most-doo.si>; [www.tehnopolis-invest.com](http://www.tehnopolis-invest.com);

[www.excenter.si/.../uploads/konstrukcija\\_2.jp](http://www.excenter.si/.../uploads/konstrukcija_2.jp); [www.finance.si/178116](http://www.finance.si/178116);

[www.mkgp.gov.si/.../mleko\\_in\\_mlečni\\_proizvodi/](http://www.mkgp.gov.si/.../mleko_in_mlečni_proizvodi/); [www.predikat.si/akacijeva\\_opora\\_za\\_vinograde.html](http://www.predikat.si/akacijeva_opora_za_vinograde.html)

#### Vrste



❖ Zemljišča:

---



---

❖ Zgradbe:

---



---

❖ Proizvajalna in druga oprema:

---



---

❖ Biološka sredstva:

---



---

❖ Neopredmetena dolgoročna sredstva:

---



---

### Nekateri pomembni podatki o osnovnih sredstvih

Osnovna sredstva imajo v dobi uporabe nabavno, odpisano in neodpisano vrednost.

❖ Nabavna vrednost (NV):




---



---

❖ Odpisana vrednost (OVR):

---



---

❖ Neodpisana vrednost (NVR):

---



---

### a) Zmožljivost ali kapaciteta osnovnih sredstev

#### Pojem

Pomeni sposobnost osnovnega sredstva, da proizvede določeno količino proizvodov v določenem času.

Poznamo:



❖ tehnično (po dokumentaciji proizvajalca) – TZ:

---



---

❖ razpoložljivo – RZ:

---

,

❖ načrtovano – NZ:

---

,

❖ dejansko zmogljivost – DZ:

---

.

## b) Izkoriščenost zmogljivosti osnovnih sredstev

### Pojem

Pove, v kolikšni meri je podjetju uspelo izkoristiti zmogljivosti osnovnih sredstev. Višji kot je procent izkoriščenosti, boljše je za poslovanje podjetja.

### Izračun

Načrtovana izkoriščenost zmogljivosti (NIZ) = načrtovana zmogljivost/  
razpoložljiva zmogljivost \* 100

Dejanska izkoriščenost zmogljivosti (DIZ) = dejanska zmogljivost/  
razpoložljiva zmogljivost \* 100

Doseganje načrta (DN) = dejanska zmogljivost/načrtovana zmogljivost \* 100

### Primer

Podjetje ima v letu za izdelavo izdelka A razpoložljive zmogljivosti za 800 izdelkov, načrtovana zmogljivost je 780 izdelkov, dejansko bodo izdelali samo 750 izdelkov.

Kolikšna bo načrtovana izkoriščenost, kolikšna dejanska izkoriščenost zmogljivosti in kolikšno bo doseganje načrta?

Načrtovana izkoriščenost zmogljivosti =

$$NZ/RZ * 100 = 780 \text{ izdelkov}/800 \text{ izdelkov} * 100 = \underline{97,5 \%}$$

Dejanska izkoriščenost zmogljivosti =

$$DZ/RZ * 100 = 750 \text{ izdelkov}/800 \text{ izdelkov} * 100 = \underline{93,8 \%}$$

$$\text{Doseganje načrta} = DZ/NZ * 100 = 750 \text{ izdelkov}/780 \text{ izdelkov} * 100 = \underline{96,2 \%}$$

Načrtovana izkoriščenost zmogljivosti bo 97,5 %, dejanska izkoriščenost zmogljivosti bo 93,8 %, doseganje načrta bo 96,2 %.



### Naloga 3

Nabavili so nov stroj, ki lahko po dokumentaciji proizvajalca v letu izdela 6.000 izdelkov. Glede na okoliščine v podjetju, lahko izdelajo le 4.500 izdelkov. Po sklenjenih naročilih predvidevajo proizvodnjo 4.000 izdelkov, zaradi krize pa bo podjetje dejansko proizvedlo le 3.800 izdelkov. Kolikšna bo načrtovana in dejanska izkoriščenost zmogljivosti ter doseganje načrta?

---

---

---

Pomen:



---

---

---

### c) Amortizacija – strošek opredmetenih osnovnih sredstev in neopredmetenih dolgoročnih sredstev

#### Pojem

Dolgoročna sredstva – opredmetena osnovna sredstva in neopredmetena dolgoročna sredstva – razen zemljišč – v času ali pri dejanski uporabi izgubljajo svojo vrednost zaradi fizičnega staranja, fizične obrabe, ekonomske obrabe ali zakonskih omejitev.

Zato predpostavljamo, da jih bo potrebno po določenem času nadomestiti z novimi. Da bomo to lahko storili, bomo morali imeti na razpolago dovolj denarja čez 2, 5, 10 ... let. Zato za vrednost obrabe osnovnih sredstev med letom znižujemo vrednost osnovnih sredstev in jo vštevamo v vrednost proizvodov ali storitev. Preko prodaje izdelkov se ta vrača v denarni obliki na transakcijski račun podjetja.

Ta postopek imenujemo amortizacija.

Za izračun amortizacije potrebujemo več podatkov.



❖ Amortizacijska osnova (AO):

---



---



---

❖ Življenjska doba osnovnega sredstva (ŽD):

---



---



---

❖ Amortizacijska stopnja (AM st.):

---



---



---

❖ Amortizacijski znesek (AM zn.):

---



---



---

❖ Količina izdelkov (Q):

---



---



---

## Metode

### Časovne metode amortiziranja



#### A) Linearna metoda ali metoda enakih letnih zneskov

Uporaba:



#### Izračun

Amortizacijska stopnja =  $100 \% / \text{življenjska doba} * 100 = \underline{\quad} \%$

Amortizacijski znesek = amortizacijska osnova \* amortizacijska stopnja

#### Primer

Nabavna vrednost stroja je 5.000,00 €, življenjska doba pa 4 leta. Izračunaj amortizacijski znesek za prvo leto uporabe. Kolikšna je neodpisana vrednost po enem letu uporabe?



Am. stopnja =  $100 \% / \text{življenjska doba} = 100 \% / 4 = \underline{25 \%}$

Amortizacijski znesek =  $NV * AM \text{ st.} = 5.000,00 \text{ €} * 25 \% = \underline{1.250,00 \text{ €}}$

Neodpisana vrednost =  $NV - AM \text{ zn.} = 5.000,00 \text{ €} - 1.250,00 \text{ €} = \underline{3.750,00 \text{ €}}$

Amortizacijski znesek za prvo leto uporabe je 1.250,00 €, po enem letu uporabe je neodpisana vrednost stroja 3.750,00 €

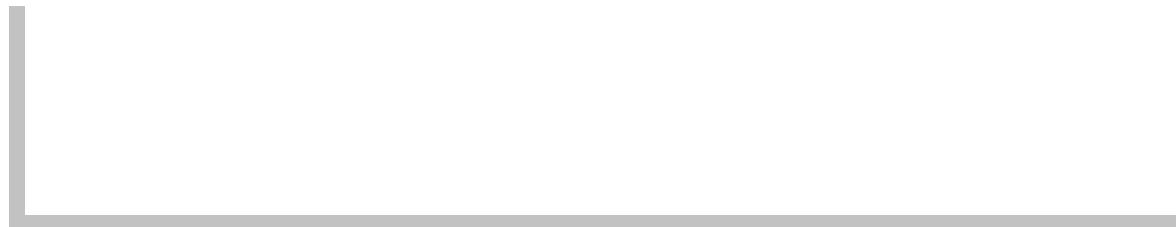


#### Naloga 4

Izdelaj amortizacijski načrt za osnovno sredstvo, ki ima NV 10.000,00 € in štiri leta uporabe, če podjetje uporablja linearno metodo amortiziranja.

Izračun amortizacije po linearni metodi

Leto	Am. osnova v €	Am. stopnja v %	Am. znesek v €	Neodpisana vrednost v €
1				
2				
3				
4				



#### B) Metoda vsote letnih števil – rastoča amortizacija



Uporaba:

---



---



---

**Izračun**

$$\text{Vsota letnih števil (VLŠ)} = n * (n + 1)/2$$

n = ocenjena življenjska doba osnovnega sredstva

Amortizacijske stopnje določimo tako, da v prvem letu odpišemo najmanjši znesek osnovnega sredstva, potem pa vsako leto več.

Vsoto letnih števil lahko zapišemo tudi (pri življenjski dobi 4 leta):  $1 + 2 + 3 + 4 = 10$ ; torej so amortizacijski deleži pri tej metodi naslednji: 1. leto  $1/10$ , 2. leto  $2/10$  ... Če želimo amortizacijske deleže izraziti v % kot amortizacijske stopnje, jih pomnožimo s 100.

**Primer**

Nabavna vrednost stroja je 5.000,00 €, življenjska doba pa 4 leta. Izračunaj amortizacijski znesek za prvo leto uporabe. Kolikšna je neodpisana vrednost po enem letu uporabe? Podjetje uporablja metodo vsote letnih števil – rastoča amortizacija.

$$\text{VLŠ} = n * (n + 1)/2 = 4 * 5/2 = \underline{10}$$

$$\text{AM st.} = 1/10 * 100 = \underline{10\%}$$

$$\text{AM zn. za prvo leto} = \text{NV} * \text{AM st.} = 5.000,00 \text{ €} * 10\% = \underline{500,00 \text{ €}}$$

$$\text{NVR} = 5.000,00 \text{ €} - 500,00 \text{ €} = \underline{4.500,00 \text{ €}}$$

Amortizacijski znesek za prvo leto uporabe je pri 10 % amortizacijski stopnji 500,00 €. Po enem letu uporabe je neodpisana vrednost stroja 4.500,00 €.

**Naloga 5**

Izdelajta amortizacijski načrt za osnovno sredstvo, ki ima NV 20.000,00 € in štiri leta uporabe, če podjetje uporablja metodo vsote letnih števil – rastoča amortizacija.

Izračun amortizacije po metodi vsote letnih števil – rastoča amortizacija

Leto	Am. osnova v €	Am. stopnja v %	Am. znesek v €	Neodpisana vrednost v €
1				
2				
3				
4				

**C) Metoda vsote letnih števil – padajoča amortizacija**

Uporaba:

---



---



---

**Izračun**

$$\text{Vsota letnih števil (VLŠ)} = n * (n + 1)/2$$

n = ocenjena življenjska doba osnovnega sredstva

Amortizacijske stopnje določimo tako, da v prvem letu odpišemo največji del osnovnega sredstva, potem pa vsako leto manj.

Vsoto letnih števil lahko zapišemo tudi (pri življenjski dobi 4 leta):  $1 + 2 + 3 + 4 = 10$ ; torej so amortizacijski deleži pri tej metodi naslednji: 1. leto  $4/10$ , 2. leto  $3/10$  ... Če želimo amortizacijske deleže izraziti v % kot amortizacijske stopnje, jih pomnožimo s 100.

### Primer

Nabavna vrednost stroja je 5.000,00 €, življenjska doba pa 4 leta. Izračunaj amortizacijski znesek za prvo leto uporabe. Kolikšna je neodpisana vrednost po enem letu uporabe? Podjetje uporablja metodo vsote letnih števil – padajoča amortizacija.

$$VLŠ = n * (n + 1)/2 = 4 * 5/2 = 10$$

$$AM \text{ st.} = 4/10 * 100 = \underline{40 \%}$$

$$AM \text{ zn. za prvo leto} = NV * AM \text{ st.} = 5.000,00 \text{ €} * 40 \% = \underline{2.000,00 \text{ €}}$$

$$NVR = 5.000,00 \text{ €} - 2.000,00 \text{ €} = \underline{3.000,00 \text{ €}}$$

Amortizacijski znesek za prvo leto uporabe je 2.000,00 €, neodpisana vrednost po enem letu pa 3.000,00 €.

### Naloga 6



Nabavna vrednost opreme je bila 8.000,00 €. Zaradi hitrega tehnološkega napredka bodo opremo amortizirali po metodi vsote letnih števil – padajoča amortizacija. Sestavita amortizacijski načrt.

Izračun amortizacije po metodi vsote letnih števil – padajoča amortizacija

Leto	Am. osnova v €	Am. stopnja v %	Am. znesek v €	Neodpisana vrednost v €
1				
2				
3				
4				

**D) Metoda padajoče osnove**

Uporaba:

**Izračun**

Amortizacijska stopnja =  $100 \% / \text{življenjska doba} = \text{___} \% * 2$

**Primer**

Nabavna vrednost stroja je 5.000,00 €, življenjska doba pa 4 leta. Izračunaj amortizacijski znesek za prvo leto uporabe. Kolikšna je neodpisana vrednost po enem letu uporabe? Podjetje uporablja metodo padajoče osnove.

$$\text{AM st.} = 100 \% / \text{ŽD} * 2 = (100 \% / 4) * 2 = 25 \% * 2 = \underline{50 \%}$$

$$\text{AM zn. za 1. leto} = 5.000,00 \text{ €} * 50 \% = \underline{2.500,00 \text{ €}}$$

$$\text{NVR} = 5.000,00 \text{ €} - 2.500,00 \text{ €} = \underline{2.500,00 \text{ €}}$$

Amortizacijski znesek za prvo leto uporabe je 2.500,00 €, neodpisana vrednost po enem letu pa 2.500,00 €.

Naloga 7



Nabavna vrednost strojne opreme je bila 16.000,00 €. Amortizirali jo bodo po metodi padajoče osnove. Sestavita amortizacijski načrt pri štiriletni dobi uporabe.

Izračun amortizacije po metodi padajoče osnove

Leto	Am. osnova v €	Am. stopnja v %	Am. znesek v €	Neodpisana vrednost v €
1				
2				
3				
4				



**Funkcionalne metode amortiziranja**




---



---



---

**Proizvodna metoda**

Uporaba:




---



---



---

**Izračun**

Amortizacijski znesek/enoto = amortizacijska osnova/število enot = \_\_\_\_\_ €/enoto

Amortizacijski znesek za obračunsko obdobje = število enot v obdobju \*  
amortizacijski znesek na enoto

**Primer**

Pri nakupu službenega avtomobila predpostavljajo, da bo ta prevozil 250.000 km. Zanj so z vsemi nabavnimi stroški odšteli 25.000,00 €. V prvem letu naj bi z njim prevozili 50.000 km. Izračunaj amortizacijski znesek za prvo leto.

Amortizacijski znesek/enoto = amortizacijska osnova/število enot =  
25.000,00 €/250.000 km = 0,10 €/km

Amortizacijski znesek za prvo leto = število enot v obdobju \* amortizacijski znesek na enoto = 50.000 km \* 0,10 € = 5.000,00 €

Za vsak prevoženi km bodo obračunali 0,10 €, zato bo v prvem letu amortizacijski znesek predvidoma 5.000,00 €.

**Naloga 8**

Stroj, za katerega so plačali 12.000,00 €, bo predvidoma v štirih letih izdelal količino izdelkov, kot kaže razpredelnica, skupaj 2.000. Izračunaj amortizacijske zneske po letih.

Količina proizvodnje in amortizacija po letih

Leto	1	2	3	4
Število izdelkov (kos)	400	500	600	500
Am. znesek (v €)				

### 1.3.2 OBRATNA SREDSTVA

#### Pojem

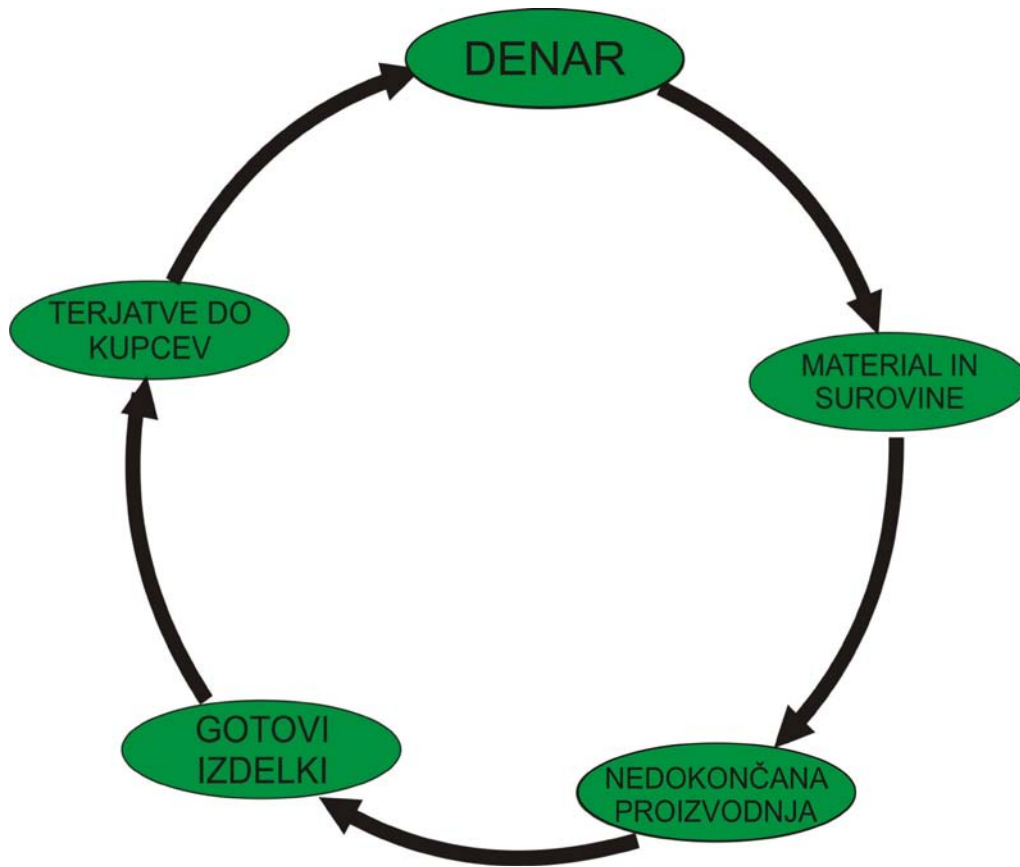
So kratkoročno vezan del premoženja podjetja, stalno prehajajo iz ene oblike v drugo, pri tem se porabijo. Pravimo, da se stalno obračajo. Praviloma večkrat na leto. To prikazemo s krožnim tokom obratnih sredstev.



Slika 3: Obratna sredstva

Vir: <http://www.ter-plama.si/>; [news-libraries.mit.edu](http://news-libraries.mit.edu/); [www.ozs.si/obrtnik/prispevek.asp?IDpm=3543](http://www.ozs.si/obrtnik/prispevek.asp?IDpm=3543);  
<http://stran.cloovis.si/02aktualno/01novice/index.php.php>





**Dejavniki, ki vplivajo na hitrost obračanja obratnih sredstev:**


**Slika 4: Krožni tok obratnih sredstev**

Vir: Povzeto po [http://www.ef.uni-lj.si/predmeti32/\\_struktura/izpis.asp?vrsta=2&id=195145](http://www.ef.uni-lj.si/predmeti32/_struktura/izpis.asp?vrsta=2&id=195145)

**Interes podjetja je, da je v krožnem toku obratnih sredstev vezanih čim manj denarnih sredstev.**

## Nekateri pomembni podatki o obratnih sredstvih

### a) Koeficient obračanja obratnih sredstev

#### Pojem

Koeficient obračanja obratnih sredstev nam pove, kolikokrat se obratna sredstva obrnejo praviloma v enem letu. Koeficient lahko računamo tudi za krajša obdobja.

Računamo ga iz preteklih, že znanih podatkov, in sicer za vsa obratna sredstva skupaj, lahko pa tudi za vsako vrsto obratnih sredstev posebej.

#### Izračun

$$\begin{aligned} \text{Koeficient obračanja obratnih sredstev} &= \frac{\text{promet (poraba) v obdobju}}{\text{povprečno stanje obratnih sredstev v obdobju}} \\ & \text{ALI} \\ &= \frac{\text{promet v obdobju}}{\text{zaloga v obdobju}} \end{aligned}$$

Obratna sredstva spreminjajo svojo obliko v krajšem obdobju od enega leta, zato je koeficient obračanja obratnih sredstev večji kot 1.

#### Primer

V preteklem letu je znašal promet obratnih sredstev 15.000,00 €, povprečno stanje obratnih sredstev pa je bilo 5.000,00 €. Izračunaj koeficient obračanja obratnih sredstev.

Koeficient obračanja obratnih sredstev = promet obratnih sredstev/povprečno stanje obratnih sredstev = 15.000,00 €/5.000,00 € = 3

Obratna sredstva so se v letu obrnila 3-krat.

#### Naloga 9



Za pretekla tri mesece je promet obratnih sredstev znašal 6.000,00 €, povprečno stanje obratnih sredstev je bilo 1.000,00 €. Izračunaj in pojasni koeficient obračanja obratnih sredstev za preteklo tromesečje.

**Pomen:**



### b) Dnevi vezave obratnih sredstev (čas trajanja enega obrata)

#### Pojem

Čas trajanja enega obrata nam pove, koliko dni se obratna sredstva zadržujejo v določeni pojavnosti ali koliko dni traja en obrat.

#### Izračun

Dnevi vezave = število dni v obdobju/koefficient obračanja obratnih sredstev

Pri izračunih upoštevamo, da ima mesec 30 dni.

#### Primer

V preteklem letu je znašal promet obratnih sredstev 15.000,00 €, povprečno stanje obratnih sredstev pa je bilo 5.000,00 €. Koefficient obračanja obratnih sredstev je bil 3. Izračunaj, koliko dni je trajal en obrat.

Dnevi vezave = število dni v obdobju/koefficient obračanja obratnih sredstev =  
 $360 \text{ dni} / 3 = \underline{120 \text{ dni}}$

Dnevi vezave ali čas trajanja enega obrata je bil 120 dni.

## Naloga 10



Iz podatkov devete naloge ([Naloga 9](#)) izračunaj in pojasni čas trajanja enega obrata.

---



---



---

## Pomen:




---



---



---

### c) Potreben obseg obratnih sredstev (naložba v obratna sredstva)

#### Pojem

Predstavlja znesek, ki ga mora podjetje vložiti v obratna sredstva, da bodo ta zadoščala za predvideno količino proizvodnje v obdobju. Na to vpliva tudi koeficient obračanja obratnih sredstev.

#### Izračun

Znesek računamo na podlagi načrtovanih podatkov, tudi za obdobja, krajša od enega leta (polletje, četrtletje ...).

$$\text{Naložba v obratna sredstva} = \frac{\text{načrtovani promet (obseg poslovanja)}}{\text{koeficient obračanja obratnih sredstev}}$$

#### Primer

Za prihodnje leto načrtujejo 48.000,00 € prometa obratnih sredstev. Predvidevajo, da bo koeficient obračanja obratnih sredstev 12. Koliko denarnih sredstev bodo potrebovali v naslednjem letu za financiranje obratnih sredstev?

Naložba v obratna sredstva = načrtovani promet (obseg poslovanja)/  
 koeficient obračanja obratnih sredstev =  
 $48.000,00 \text{ €} / 12 = \underline{4.000,00 \text{ €}}$

V naslednjem letu bodo potrebovali za financiranje obratnih sredstev 4.000,00 €.

Naloga 11



Za prihodnje tri mesece načrtujejo obseg proizvodnje 6.600,00 €. Izračunaj potreben obseg obratnih sredstev za prihodnje tri mesece, če so dnevi vezave 15 dni.

---



---



---

Pomen:




---



---



---

## 1.4 DAVEK NA DODANO VREDNOST PRI NABAVI

Če je podjetje zavezanec za DDV, ima pri nabavi pravico, da znesek DDV-ja (v tem primeru ga imenujemo vstopni DDV) odšteje od zneska na računu in tako pridobi pravico do vračila tega zneska od države (ima terjatev do države).

**V NABAVNO VREDNOST v tem primeru vštevamo znesek na računu za stvar, ki jo nabavljamo, in vse stroške zanjo BREZ DDV-ja!**

Čisto kupno vrednost nabavljene stvari (v tem primeru osnovnega sredstva) lahko izračunamo na dva načina.

**Prvi način**

1. Kupno vrednost z DDV-jem pomnožimo s **preračunano davčno stopnjo**, ki je

$$\text{Preračunana davčna stopnja} = \% \text{ DDV} / (100 + \% \text{ DDV})$$

$$\text{Vstopni DDV} = \text{kupna vrednost z DDV-jem} * \text{preračunana davčna stopnja.}$$

2. Tako dobimo znesek DDV-ja v računu.
3. Ta znesek odštejemo od kupne vrednosti z DDV-jem in dobimo čisto kupno vrednost, ki se všteva v nabavno vrednost stvari.

**Primer**

Podjetje kupi nov stroj, račun zanj z 20 % DDV-jem je 18.000,00 €. Izračunaj čisto kupno vrednost stroja.

Vstopni DDV	$18.000,00 \text{ €} * 20/120 = 3.000,00 \text{ €}$
Čista kupna vrednost stroja	$18.000,00 \text{ €} - 3.000,00 \text{ €} = 15.000,00 \text{ €}$

Čista kupna vrednost stroja je 15.000,00 €

**Drugi način**

Za direkten izračun čiste kupne vrednosti brez DDV-ja lahko uporabimo koeficient DDV-ja, ki je lahko 1,20 ali 1,085 tako, da kupno vrednost z DDV-jem delimo s koeficientom DDV-ja.

$$\text{Čista kupna vrednost} = \text{kupna vrednost z DDV} / \text{koeficient DDV-ja}$$

**Primer**

Podjetje kupi nov stroj, račun zanj z 20 % DDV-jem je 18.000,00 €. Izračunaj čisto kupno vrednost stroja.

Čista kupna vrednost stroja	$18.000,00 \text{ €} / 1,20 = 15.000,00 \text{ €}$
-----------------------------	--

Čista kupna vrednost stroja je 15.000,00 €

**Naloga 12**

Za opremo, ki jo je podjetje kupilo prejšnji mesec, so skupaj z 20 % DDV-jem odšteli 24.000,00 €. Račun za prevoz opreme je bil z 20 % DDV-jem 7.200,00 €, za montažo z vštetim 20 % DDV-jem 5.040,00 €. Izračunaj nabavno vrednost opreme na oba načina.

Prvi način:

Drugi način:

## 1.5 VAJE

### VAJA 1



Podjetje nabavi novo strojno opremo. Račun z 20 % DDV-jem je 30.000,00 €. Račun za prevoz in montažo je z 20 % DDV-jem 3.600,00 €. Izračunajta nabavno vrednost nove strojne opreme. Primerjajta pravilnost izračuna z drugimi pari.

---

---

### VAJA 2



Strojno opremo iz prve vaje ([VAJA 1](#)) bodo amortizirali po metodi vsote letnih števil – rastoča amortizacija. Kolikšen bo znesek amortizacije v prvem letu in kolikšna bo neodpisana vrednost strojne opreme po enem letu? Življenjska doba opreme je pet let. Izračunajta tudi amortizacijske stopnje za ostala štiri leta.

---

---



**VAJA 3**

Proizvajalec stroja jamči po dokumentaciji tehnično zmogljivost v višini 9.000 izdelkov, vendar pa v podjetju ocenjujejo, da je razpoložljiva zmogljivost le 8.000 izdelkov. Načrtovana proizvodnja je bila 7.000 izdelkov. Zaradi povečanega povpraševanja so dejansko proizvedli 7.220 izdelkov. Izračunajta in pojasnita načrtovano in dejansko izkoriščenost zmogljivosti ter odstotek doseganja načrta.

---

---

**VAJA 4**

Podjetje razpolaga z zgradbami v nabavni vrednosti 1,500.000,00 €. Pričakovana življenjska doba zgradb je 50 let. Kolikšna bo letna amortizacijska stopnja in letni odpis (letni amortizacijski znesek), če uporabljajo linearno metodo amortiziranja?

---

---

**VAJA 5**

Za stroje, katerih življenjska doba je šest let, je vrednost brez DDV-ja 52.000,00 €, stroški nabave brez DDV-ja so 8.000,00 €. Zaradi tehničnih značilnosti strojev želijo v prvih treh letih amortizirati čim večji znesek. Izdelajte načrt amortizacije po metodi vsote letnih števil – padajoča amortizacija in po metodi padajoče osnove ter se odločite, katero metodo naj podjetje glede na zahteve uporabi.

Metoda: \_\_\_\_\_.

Leto	Am. osnova v €	Am. stopnja v %	Am. znesek v €	Neodpisana vrednost v €
1				
2				
3				
4				
5				

Metoda: \_\_\_\_\_.

Leto	Am. osnova v €	Am. stopnja v %	Am. znesek v €	Neodpisana vrednost v €
1				
2				
3				
4				
5				

**Sklep:**




---



---



---

Primerjajte rezultate med skupinami.

**VAJA 6**

V podjetju, ki je zavezanec za DDV, so kupili nov službeni terenski avtomobil, za katerega so z 20 % DDV-jem plačali 42.000,00 €. V petletni življenjski dobi naj bi prevozil 250.000 km, in sicer:

Leto	1.	2.	3.	4.	5.
Prevoženi km	55.000	40.000	60.000	65.000	30.000
Amortizacijski znesek v €					

Izračunaj nabavno vrednost avtomobila. Izračunaj letne amortizacijske zneske, če podjetje uporablja proizvodno metodo amortiziranja.

---

**VAJA 7**

Letni promet obratnih sredstev je bil v podjetju 15.700,00 €. Povprečno stanje obratnih sredstev je bilo 2.500,00 €. Izračunaj in komentiraj koeficient obračanja obratnih sredstev. Koliko dni traja vezava sredstev? Koliko finančnih sredstev bo podjetje potrebovalo v naslednjem letu za financiranje obratnih sredstev, če načrtuje 21.980,00 € prometa obratnih sredstev? Predpostavljamo, da bo koeficient obračanja obratnih sredstev enak kot v preteklem letu.

---

- a) Kako bi se spremenila naložba v obratna sredstva, če bi se koeficient obračanja obratnih sredstev povečal na 12?



#### VAJA 8

Koliko finančnih sredstev bodo potrebovali v podjetju v naslednjem letu za financiranje obratnih sredstev, če je čas trajanja enega obrata 30 dni, načrtovani obseg proizvodnje pa 20.400,00 €? Kakšen bi bil rezultat, če bi se čas trajanja enega obrata znižal na 15 dni?

### REŠITVE NALOG IN VAJ

#### 1.6 PONOVI MO

1. Opiši osnovni ekonomski problem. Kaj je ekonomika podjetja?
2. Opiši poslovni proces podjetja in osnovno načelo gospodarjenja.
3. Naštej in opiši prvine poslovnega procesa.
4. Opredeli poslovna sredstva podjetja.
5. Kakšna je razlika med prvinami poslovnega procesa in sredstvi podjetja?
6. Kakšna je vloga osnovnih sredstev v podjetju?

7. Pojasni, v kakšnem razmerju sta izkoriščenost zmogljivosti osnovnih sredstev in uspešnost poslovanja podjetja.
8. Pojasni, kaj je amortizacija osnovnih sredstev in kdaj uporabljamo posamezne metode.
9. Kakšna je vloga obratnih sredstev v podjetju?
10. Pojasni krožni tok obratnih sredstev in dejavnike, ki vplivajo na hitrost obračanja obratnih sredstev.
11. Koeficient obračanja obratnih sredstev in dnevi vezave obratnih sredstev – pojem, pomen.
12. Zakaj je pomembno, da podjetnik pozna potreben obseg obratnih sredstev za prihodnje obdobje?

## 2 STROŠKI



- Temeljne računovodske informacije
- Finančno knjigovodstvo
- Materialno knjigovodstvo



**Slika 5: Stroški**

Vir: [www.ameba.si/Default.aspx?ID=14](http://www.ameba.si/Default.aspx?ID=14)

### 2.1 POJEM

#### Naloga 13



S svojimi besedami opredeli stroške.

---



---



---

**Naloga 14**



Razdelite se v skupine!

Na levi strani napišite seznam in količino dobrin (npr. 1,5 m blaga ...), ki jih porabimo pri izdelavi ženske obleke (lahko si izberete tudi drugi izdelek). Izberimo izdelek ene skupine! Sestavne dele izbranega izdelka zapišite na desno stran tabele, prav tako cene in vrednost (npr. 1,5 m blaga po 20,00 € = 30,00 €).

Izdelek:	Izbrani izdelek:
	Seštevek:

Vse naštete dobrine imenujemo \_\_\_\_\_ ali \_\_\_\_\_.

Potroške ali porabo pomnožimo z njihovimi cenami.

Tako so iz porabe ali potroškov nastali \_\_\_\_\_. Seštejte vse zneske.

Seštevek vseh stroškov, ki ste jih predvideli pri izdelavi izbranega izdelka, imenujemo **lastna cena** izdelka.



**Stroški** so \_\_\_\_\_ poslovnega procesa:  
 \_\_\_\_\_, \_\_\_\_\_, \_\_\_\_\_ in \_\_\_\_\_.

## 2.2 VRSTE STROŠKOV

Podjetje mora pri poslovanju sprejemati različne poslovne odločitve. Zato mora stroške presojati z različnih vidikov.

### 2.2.1 NARAVNE VRSTE STROŠKOV

#### Pojem

Stroški nastajajo pri porabi elementov poslovnega procesa. Torej, če pogledamo v kontni načrt, ki ga uporabljate pri vsebinskem sklopu Temelji računovodskih informacij, so stroški evidentirani v okviru razreda \_\_\_\_\_. Lahko trdimo, da v posameznih skupinah kontov zbiramo naravne vrste stroškov.

S tako zabeleženimi stroški odgovorni v podjetju vedo, koliko in kateri stroški so nastali npr. v enem mesecu, v tromesečju ..., skratka v obračunskem obdobju pri izdelavi enega ali več proizvodov.

#### Pomen

Na višino stroškov in s tem na poslovni izid lahko tudi vplivamo, in sicer predvsem:



- ❖ z izbiro metod vrednotenja porabljenih prvin poslovnega procesa in dobaviteljev:

---



---



---

- ❖ z izbiro tehnološkega postopka:

---



---



---

- ❖ z izbiro količine proizvodnje itd.:

---



---



---

**Vrste****Naloga 15**

S pomočjo kontnega načrta poišči nekaj naravnih vrst stroškov in določi, ali so to stroški delovnih sredstev, predmetov dela, dela ali storitev.


**a) Stroški delovnih sredstev****Primer**

Ugotovi, kako se lahko pri obračunu amortizacije osnovnih sredstev spreminja strošek amortizacije, če spreminjamo metodo amortizacije. Nabavna vrednost stroja je 10.000,00 €, življenjska doba 5 let. Izdelali naj bi 1.000 proizvodov, v prvem letu 200.

Letni znesek amortizacije

Po metodi sorazmernih odpisov 2.000,00 €

Po metodi vsote letnih števil – padajoča amortizacija 3.333,33 €

Po metodi vsote letnih števil – rastoča amortizacija 666,67 €

Po metodi padajoče osnove 4.000,00 € .

Po funkcionalni metodi 2.000,00 €.

**Sklep:**


---



---



---



### Stroški predmetov dela

Tudi za porabo predmetov dela, npr. materiala, poznamo več metod in tako lahko vplivamo na poslovni izid oziroma uspešnost poslovanja. Več o metodah porabe materiala boste spoznali pri modulu Materialno poslovanje.

#### Primer

Podjetje nabavi 20 kg materiala po 2,00 €, naslednjič pa še 20 kg po 2,20 €. Pri proizvodnji porabi 25 kg materiala. Izračunaj strošek porabljenega materiala.

Uporabiš lahko metodo FIFO (prvi noter, prvi ven), potem bo strošek materiala znašal

$$(20 \text{ kg} * 2 \text{ €}) + (5 \text{ kg} * 2,20 \text{ €}) = \underline{51,00 \text{ €}}$$

Lahko uporabiš npr. tudi metodo tehtanih povprečnih cen, potem bi strošek materiala znašal:

- izračun povprečnih cen:  $(20 * 2,00 \text{ €}) + (20 * 2,20 \text{ €}) / 40 \text{ kg} = \underline{2,10 \text{ €}}$

- strošek materiala:  $25 \text{ kg} * 2,10 \text{ €} = \underline{52,50 \text{ €}}$

Sklep:



### b) Stroški delovne sile

Stroške delovne sile podjetje obračunava na dva osnovna načina.

Obračun plače po času



**Izračun**

Plačilo = čas, ki ga delavec prebije na delovnem mestu \*  
cenovna postavka za časovno enoto

**Naloga 16**

Mesec ima 22 delovnih dni in 8 delovnih ur na dan.

Podjetje zaposluje dva delavca, in sicer delavec A je bil na delu prisoten vse dni v mesecu, ura njegovega dela stane podjetje 15,00 € bruto. Delavec B je bil na delu prisoten 20 delovnih dni, 2 dni je bil bolan, za kar mu pripada 90 % nadomestilo plače. Izračunaj bruto plačo za oba delavca. Oba opravljata enako zahtevno delo.

Cena za 1 uro dela = 15,00 €

Izračun bruto plače po času

Delavec	Prisotnost v dnevih	Odsotnost z nadom. v dnevih	Št. del. ur na dan	Število del. ur 100 %	Število del. ur 90 %	Bruto plača v €
Bruto plača delavca A						
Bruto plača delavca B						

**Obračun plače po učinku**

Poznamo več načinov plačila po učinku: po normi, po akordu, na enoto proizvoda, po ekonomskih učinkih.

Največkrat kombiniramo oba načina.

**Poglejmo si izračun plače po normi.**

Norma ure = količina izdelkov \* čas za izdelavo izdelka

Plačilo = število norma ur \* plačilo za norma uro

Norma je vnaprej predpisan količinski učinek dela v enoti časa (npr. 2 izdelka v eni uri).



### Naloga 17

Normativ za izdelavo dela proizvoda je 30 minut. Delavec A je v mesecu, ki je imel 20 delovnih dni po 8 delovnih ur, izdelal 330 delov proizvodov, delavec B pa 310 delov proizvodov. Bruto plačilo za norma uro je 10,00 €. Izračunaj bruto plačo za oba delavca.

Norma ure za delavca A =

Norma ure za delavca B =

Izračun bruto plače po normi

Delavec	Število norma ur	Plačilo za norma uro v €	Bruto plača v €
Delavec A			
Delavec B			

**Sklep:**

---



---



---

### c) Stroški storitev

Na stroške tujih storitev običajno podjetje nima velikega vpliva. Izbira lahko med različnimi dobavitelji in njihovimi pogoji.

**Naloga 18**

S pomočjo interneta poišči nekaj dobaviteljev električne energije v Sloveniji in primerjaj njihove cene za gospodinjiski ali industrijski odjem. Lahko se odločiš tudi za kaj drugega, npr. cene raznih prevoznikov ... Pazi, da bodo storitve, ki jih lahko primerjaš med podjetji.

**Velja:**

<b>STROŠKI PREDMETOV DELA</b>
<b>+ STROŠKI DELOVNIH SREDSTEV</b>
<b>+ STROŠKI DELOVNE SILE</b>
<b>+ STROŠKI STORITEV</b>
<hr/>
<b>= CELOTNI STROŠKI</b>

**Pomen naravnih vrst stroškov**

**Na koncu obračunskega obdobja imamo informacijo, kolikšen je celoten znesek stroškov in kolikšna je bila poraba posameznih vrst elementov poslovnega procesa.**

## 2.2.2 STROŠKI GLEDE NA ODVISNOST OD OBSEGA POSLOVANJA

### Pojem

Pri načrtovanju količine proizvodov ne zadošča podatek o skupnih stroških. Podjetnik mora vedeti, da nekateri stroški ostanejo enaki, tudi če se količina izdelkov poveča ali zmanjša, drugi pa spet naraščajo ali padajo, če se spreminja količina izdelkov, in sicer enakomerno ali pa neenakomerno.

#### Legenda

Celotni stroški – TC  
 Spremenljivi stroški – VC  
 Stalni stroški – FC  
 Mejni stroški – MC  
 Povprečni stroški – AC  
 Povprečni variabilni stroški – AVC  
 Povprečni stalni stroški – AFC  
 Celotni prihodki – TR  
 Prodajna cena – PC  
 Lastna cena – LC  
 Točka preloma – TPR

### Vrste

Celotne stroške po tem kriteriju razdelimo na spremenljive ali variabilne stroške in stalne ali fiksne stroške.

#### a) Spremenljivi ali variabilni stroški



#### Pojem:

---



---

#### Primer:

---



---

**b) Stalni ali fiksni stroški****Pojem:**


---



---

**Primer:**

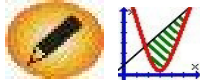

---



---

**Velja:**

<b>SPREMENLJIVI STROŠKI – VC</b>	
<b>+ STALNI STROŠKI</b>	<b>– FC</b>
<hr/>	
<b>= CELOTNI STROŠKI</b>	<b>– TC</b>

**c) Grafično prikazovanje stroškov****Naloga 19**

V spodnji tabeli izračunaj celotne stroške. Stroške grafično prikaži.

Stroški podjetja X v €.

Količina izdelkov (kos)	0	1	2	3	4	5
Celotni stroški – TC						
Spremenljivi stroški – VC	0,00	20,00	40,00	60,00	80,00	100,00
Stalni stroški – FC	100,00	100,00	100,00	100,00	100,00	100,00

#### d) Mejni stroški

\*\*

Spremenljivi stroški se lahko z večanjem obsega proizvodnje večajo tudi neenakomerno.



Pojem:

---

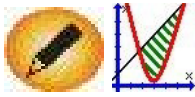


---

#### Izračun

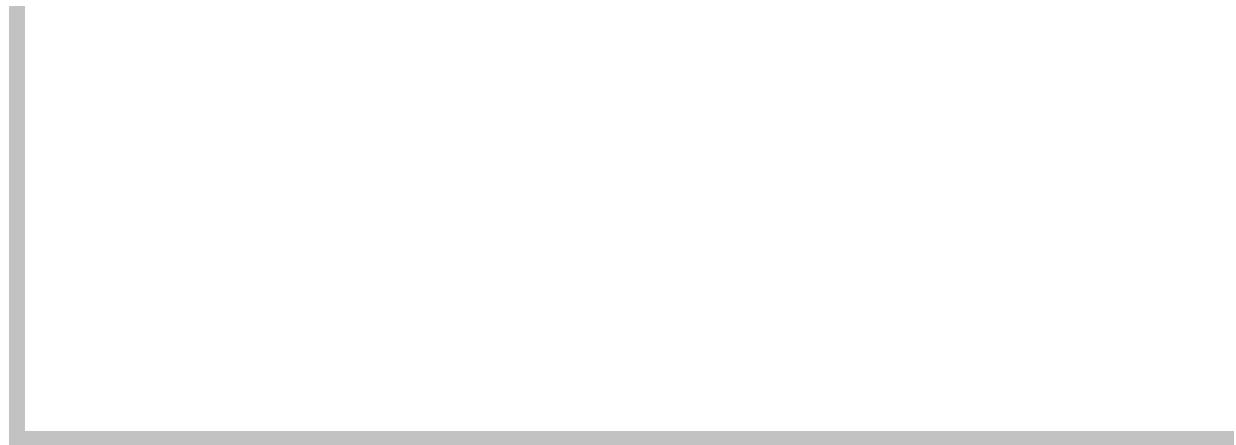
Izračunamo jih kot prirastek celotnih oziroma spremenljivih stroškov zaradi proizvodnje dodatne enote proizvoda.

Mejni stroški = celotni stroški<sub>n</sub> – celotni stroški<sub>n-1</sub> **ali**  
 spremenljivi stroški<sub>n</sub> - spremenljivi stroški<sub>n-1</sub>  
 $MC = TC_n - TC_{n-1}$  **ali**  
 $VC_n - VC_{n-1}$ ; n = količina izdelkov

**Naloga 20**

Stroški podjetja X v €. Izračunaj spremenljive in mejne stroške. Te tudi grafično prikaži. Stalni stroški so 200,00 €.

Količina izdelkov (kos)	0	1	2	3	4	5
Celotni stroški – TC	200,00	220,00	238,00	255,00	280,00	360,00
Spremenljivi stroški – VC	0,00					
Mejni stroški – MC						



**Pomen mejnih stroškov:**

---



---

**e) Povprečni stroški**

**Pojem:**




---



---

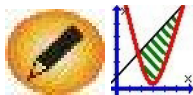


**Izračun**

Izračunamo jih kot razmerje med celotnimi stroški in količino izdelkov.

Povprečni stroški = celotni stroški/količina izdelkov

$$AC = TC/Q$$

**Naloga 21**

Stroški podjetja X v €.

Količina izdelkov (kos)	0	1	2	3	4	5
Celotni stroški – TC	200,00	210,00	235,00	252,00	280,00	360,00
Povprečni stroški – AC						

**Pomen povprečnih stroškov:**

---



---

**Naloga 22**

Z izračunom na podlagi podatkov iz Naloga 19 ([Naloga 19](#)) ugotovita, kakšne so značilnosti spremenljivih in stalnih stroškov za en proizvod v nekem obsegu proizvodnje.

Stroški podjetja X v €

Količina izdelkov (kos)	0	1	2	3	4	5
Spremenljivi stroški na enoto – AVC						
Stalni stroški na enoto – AFC						

Sklep:



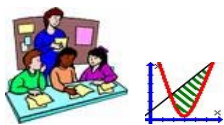

---



---



---

**Naloga 23**

Izračunajte stroške v spodnji tabeli s pomočjo ustreznih formul, rezultate grafično prikažite in pojasnite.

Posamezne vrste stroškov v €

Količina izdelkov – Q	FC	VC	TC	AFC	AVC	AC	MC
0	300,00	0,00					
1		50,00					
2		70,00					
3		80,00					
4		95,00					
5		200,00					



Kako se v tem primeru obnašajo povprečni spremenljivi in povprečni stalni stroški?

---

Primerjajte rezultate med skupinami.

#### **f) Točka preloma ali prag rentabilnosti**

##### **Pojem**

**Je tista količina izdelkov, kjer podjetje nima niti dobička niti izgube. S svojimi prihodki ravno pokrije vse svoje stroške. Predpostavimo, da proda vse svoje izdelke.**

**\*\***

Predpostavljali bomo, da se spremenljivi stroški povečujejo proporcionalno, torej da so na enoto proizvoda enaki.

**Izračun**

Količina v točki preloma = stalni stroški / (prodajna cena – povprečni spremenljivi stroški)

$$Q_{TPR} = FC / (PC - AVC)$$

**Naloga 24**

Podjetje je imelo v obdobju 12.000,00 € stalnih stroškov (FC). Izdelke prodaja po 20,00 €. Proizvedli in prodali so 2.000 izdelkov. Povprečni spremenljivi stroški so bili 5,00 €.

- Pri kateri količini izdelkov podjetje nima niti dobička niti izgube?
- Kako bi se spremenila točka preloma, če bi se povprečni spremenljivi stroški znižali na 4,00 €?

**g) Grafično določanje točke preloma**
**Naloga 25**  

Stroški in prihodki podjetja X pri količinskem obsegu proizvodnje 0 in 2.000 izdelkov.

Količina izdelkov v kosih	0	2.000
Prihodki v €	0	40.000
Celotni stroški v €	12.000	22.000

\*\*

- ❖ Točko preloma lahko presojamo:
  - z vidika celotnega obsega poslovanja, torej kjer so prihodki enaki stroškom ali
  - z vidika posameznega proizvoda, kjer je  $PC = LC$ .
- ❖ Pri proizvodnji več različnih izdelkov izračunamo točko preloma kot prihodke, ki naj jih podjetje doseže, da nima niti dobička niti izgube. Več: Melavc, D., Gospodarjenje.
- ❖ Če se spremenljivi stroški na enoto z obsegom spreminjajo neenakomerno, lahko ugotovljamo dve točki preloma. Več: Tekavčič, M., <http://www.ef.uni-lj.si/predmeti32/struktura/opredmetu.asp?id=194119&lan=slo&tippredmeta=1>



### Naloga 26

Podjetje ima 20.000,00 € stalnih stroškov. Proizvodne in prodajne zmogljivosti so 1.200 izdelkov, prodajna cena za enoto je 60,00 €, povprečni spremenljivi stroški (AVC) so 10,00 €. Če je potrebno, si pomagajte s formulami na tej povezavi [USPEŠNOST POSLOVANJA](#).

- a) Izračunajte in pojasnite točko preloma.

b) Izračunajte in pojasnite poslovni izid pri prodaji 300 izdelkov.

c) Izračunajte in pojasnite poslovni izid pri prodaji 500 izdelkov.

Primerjajte rezultate med skupinami.

#### **h) Optimalni obseg proizvodnje**

##### **Pojem**

**Je tista količina izdelkov, pri kateri podjetje dosega največji skupni dobiček.**

Pri količini izdelkov, kjer so povprečni stroški najnižji, sicer podjetje dosega največji dobiček na enoto proizvoda, vendar pa skupni dobiček še narašča, dokler so stroški dodatno proizvedene enote nižji od prodajne cene oziroma dokler se mejni stroški ne izenačijo s prodajno ceno. Ta obseg (količino) imenujemo optimalna količina proizvodnje.

$AC_{\text{MIN}} = \text{NAJVEČJI DOBIČEK NA IZDELEK}$

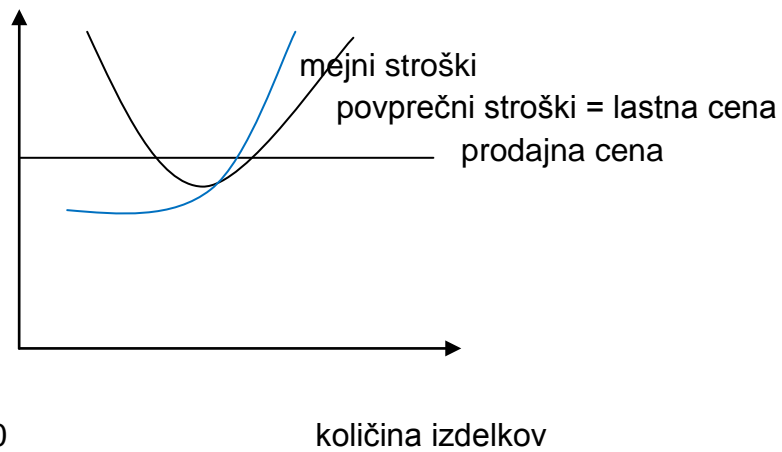
$MC = PC; \text{NAJVEČJI SKUPNI DOBIČEK}$

**Naloga 27**



Dopolnimo in razložimo spodnji graf.

stroški na enoto in  
prodajna cena  
(MC, AC, PC)



**Slika 6: Optimalni obseg proizvodnje**

Vir: Povzeto po [http://www.ef.uni-lj.si/predmeti32\\_struktura/izpis.asp?vrsta=2&id=195145](http://www.ef.uni-lj.si/predmeti32_struktura/izpis.asp?vrsta=2&id=195145)

---



---



---



---



---



---



---



---



### Naloga 28

Podatki o stroških pri različni količini proizvodnje v €.

Količina izdelkov	Povprečni stroški	Mejni stroški	Celotni stroški
1	100,00	/	100,00
2	112,50	125,00	225,00
3	106,67	95,00	320,00
4	104,50	98,00	418,00
5	102,00	92,00	510,00
6	101,33	98,00	608,00
7	104,29	122,00	730,00
8	107,00	126,00	856,00
9	110,00	134,00	990,00

Prodajna cena izdelka je 126 €. Iz podatkov razberi:

Kdaj bi podjetje doseglo največji dobiček na enoto in zakaj?

---



---



---

Kdaj bi podjetje doseglo največji skupni dobiček in zakaj?

---



---



---

**Pomen takšne delitve stroškov:**

**za ugotavljanje točke preloma in določanje optimalnega obsega poslovanja ter odločanje o novih investicijah.**



### 2.2.3 DELITEV CELOTNIH STROŠKOV NA IZDELKE ALI STORITVE

#### Pojem

Celotne stroške lahko razdelimo še glede na način razporejanja na posamezne izdelke ali storitve, in sicer s stališča, ali jih lahko takoj razdelimo na posamezne izdelke ali storitve, ki so stroške povzročili, ali ne.

#### Vrste

Za ta namen delimo celotne stroške na neposredne in posredne.

#### a) Neposredni stroški



#### Pojem:

---

---

---

#### Primer:

---

---

---

#### b) Posredni stroški (ali splošni stroški)

#### Pojem:

---

---

---

#### Primer:

---

---

---

Velja:

**NEPOSREDNI STROŠKI**  
**+ POSREDNI STROŠKI**  
**= CELOTNI STROŠKI**

c) Stroškovna mesta (SM):

---



---

d) Stroškovni nosilci (SN):

---



---

Več v poglavju [KALKULACIJE](#).

**Pomen takšne delitve stroškov:**

**za izračun (kalkulacije) lastnih cen poslovnih učinkov (proizvodov in storitev).**

## 2.3 VAJE



Podjetje »Rima« je v letu 2009 pri proizvodnji podatkovnih medijev realiziralo naslednje stroške v €: stroški materiala v neposredni proizvodnji 15.000,00; stroški amortizacije strojev in naprav 7.000,00 (na njih proizvajajo 3 proizvode); stroški plač v neposredni proizvodnji 14.000,00; stroški plač v nabavi in upravi 18.000,00; stroški zavarovanja premoženja 5.000,00; stroški najemnine skladišča 13.000,00; stroški telefonije 6.000,00 (od tega za 2.000,00 naročnin); širokopasovna povezava (ADSL ...) 2.000,00.

a) Ugotovite celotne stroške v letu.

b) Poskusite celotne stroške razdeliti na stalne in spremenljive.

Spremenljivi	Stalni
Seštevek:	Seštevek:
Skupaj:	

c) Poskusite celotne stroške razdeliti na neposredne in posredne.

Neposredni stroški	Posredni stroški
Seštevek:	Seštevek:
Skupaj:	

Primerjajte rezultate med skupinami in ugotovite vzroke morebitnih razlik.

---



---



---

**VAJA 10**   

Dopolni spodnjo tabelo.

Posamezne vrste stroškov v €

Količina izdelkov– Q	FC	VC	TC	AFC	AVC	AC	MC
0			400,00				
1			490,00				
2			570,00				
3			645,00				
4			710,00				
5			890,00				
6			1150,00				

Nariši in opiši krivulje celotnih, spremenljivih in stalnih stroškov.

---



---

**VAJA 11**

Na osnovi rezultatov iz 10. vaje ([VAJA 10](#)) določi optimalni obseg proizvodnje, če je prodajna cena izdelkov 180,00 €. Odgovor tudi utemelji.

**VAJA 12**

V letu 2009 je podjetje pri proizvodnji svojega izdelka imelo 25.000,00 € stalnih stroškov. Prodajna cena za izdelek je bila 100,00 €, povprečni spremenljivi stroški so bili 60,00 €. Grafično določi točko preloma, če je podjetje proizvedlo in prodalo 3.000 izdelkov. Pojasni rezultat.

**VAJA 13**

Proizvodno podjetje ima razpoložljive proizvodne zmogljivosti 4.000 izdelkov. Dejansko so v letu 2009 izdelali 3.600 izdelkov. Prav tolikšna je bila tudi prodaja. Pri tem so imeli 300.000,00 € stalnih stroškov, povprečni spremenljivi stroški so bili 500,00 €. Prodajna cena po pogodbi s kupci je bila 1.100,00 €.

- a) Izračunaj in pojasni točko preloma.

---

---

- b) Izračunaj točko preloma, če so zaposlenim v neposredni proizvodnji zvišali plače in so se zato zvišali povprečni spremenljivi stroški za 100,00 €. Pojasni spremembo.

---

---

- c) Izračunaj poslovni izid podjetja pred in po spremembi povprečnih spremenljivih stroškov. Pojasni rezultata. Po potrebi poišči formule na tej povezavi: [USPEŠNOST POSLOVANJA](#).

---

---

- d) Izračunaj in pojasni, kako bi na točko preloma vplivalo znižanje prodajne cene na 900,00 € (upoštevaj vhodne podatke).

## REŠITVE NALOG IN VAJ

### 2.4 PONOVI MO

1. Stroški – pojem.
2. Naravne vrste stroškov – pojem, vrste in njihov pomen.
3. Kako lahko podjetje vpliva na višino posameznih vrst naravnih stroškov in tako tudi na poslovni izid?
4. Sestava celotnih stroškov z vidika naravnih stroškov?
5. Pojasni kriterij delitve celotnih stroškov na spremenljive in stalne. Navedi tudi primere.
6. Definiraj mejne stroške in njihov pomen.
7. Definiraj povprečne stroške in njihov pomen.
8. Definiraj točko preloma ali prag rentabilnosti. Zakaj je ta podatek za podjetnika pomemben?
9. Definiraj optimalni obseg proizvodnje. Zakaj je ta podatek za podjetnika tako pomemben?
10. Kako delimo celotne stroške glede na način razporejanja na izdelke in storitve? Kaj so stroškovna mesta in stroškovni nosilci?
11. Definiraj neposredne stroške in navedi primer.
12. Definiraj posredne stroške in navedi primer.

### 3 KALKULACIJE



- Poslovanje podjetij
- Materialno knjigovodstvo
- Finančno knjigovodstvo



Slika 7: Kalkulacije

Vir: [www.debteradication.com/](http://www.debteradication.com/)

#### 3.1 POJEM

Kalkulacija je postopek, s katerim razdelimo stroške na posamezne izdelke ali storitve (stroškovne nosilce) ter izračunamo njihove lastne in prodajne cene.

Lastna cena npr. izdelka nam pove, koliko stroškov smo imeli s proizvodnjo ene enote izdelka.

##### SESTAVA LASTNE CENE:

NEPOSREDNI MATERIAL

+ NEPOSREDNE PLAČE

+ DRUGI NEPOSREDNI STROŠKI

+ POSREDNI STROŠKI PROIZVODNJE

+ POSREDNI STROŠKI NABAVE, UPRAVE IN PRODAJE

---

= LASTNA CENA



Razmislite! Kje se lahko pojavi problem?



## 3.2 METODE

### a) Enostavna delitvena kalkulacija

Uporaba:



### Izračun

Lastna cena = celotni stroški/količina

$$LC = TC/Q$$

### Primer

Elektrarna je v obdobju proizvedla 100.000 kWh električne energije. Celotni stroški proizvodnje so bili v tem obdobju 12.000,00 €. Izračunajte lastno ceno kWh električne energije.

$$LC = TC/Q = 12.000,00 \text{ €} / 100.000 \text{ kWh} = \underline{0,12 \text{ €/kwh}}$$

Lastna cena kWh električne energije je 0,12 €.

## Naloga 29



Podjetnik za večje podjetje proizvaja plastične pokrove za 50 l sode. V zadnjem mesecu leta 2009 je imel pri tem naslednje stroške: stroške materiala 5.000,00 €, stroške za plače 2.000,00 €, stroške amortizacije 500,00 € in za 1.200,00 € stroškov uprave in prodaje. Izračunaj lastno ceno plastičnega pokrova, če je v tem obdobju proizvedel 5.000 pokrovov.

## b) Kalkulacija z ekvivalentnimi števili

Uporaba:



## Izračun:

1. **Določimo ekvivalentna števila** za vse proizvode.
2. Izračunamo pogojne enote tako, da **dejanske količine pomnožimo z ustreznim ekvivalentom. Pogojne enote seštejemo.**
3. **Izračunamo lastno ceno za pogojno enoto.**

Lastna cena pogojne enote = celotni stroški/količina pogojnih enot

$$LC_{\text{pogojne enote}} = TC / Q_{\text{pogojnih enot}}$$

4. Lastne cene izračunamo tako, da **lastno ceno pogojne enote pomnožimo z ustreznim ekvivalentom.**

**Primer**

Podjetje proizvaja žeblje v treh velikostih – I, II, in III. Ekvivalentno število za žeblje velikosti I je 1, za žeblje velikosti II 1,2 in za žeblje velikosti III 2. V obdobju so izdelali 500 kg žebeljev velikosti I, 700 kg žebeljev velikosti II in 400 kg žebeljev velikosti III. Celotni stroški za proizvodnjo žebeljev v obdobju so bili 14.980,00 €. Izračunaj lastno ceno vseh treh vrst žebeljev.

Vrsta žebeljev	Količina v kg	Ekvivalentna števila	Pogojne enote	Proizvodni stroški v €	Lastna cena v € za kg
I	500	1	500		7,00
II	700	1,2	840		8,40
II	400	2	800		14,00
Skupaj			2140	<b>14.980,00</b>	

$LC_{\text{pog. enote}} = TC/Q \text{ pogojnih enot} = 14.980,00 \text{ €} / 2.140 \text{ pogojnih enot} = \underline{7,00 \text{ €/pog. enoto}}$

Lastna cena za 1 kg žebeljev velikosti I je 7,00 €, 1 kg velikosti II 8,40 € in 1 kg velikosti III 14,00 €

**Naloga 30**

V podjetju »Okras« proizvajajo namizne prte v treh velikostih – S, M in L. Na podlagi stroškov so določili ekvivalentna števila. Za prte S velikosti 0,5, za prte M velikosti 1 in za prte L velikosti 1,3. Celotni stroški za obdobje znašajo 11.680,00 €. Izdelali so 200 kosov prtov velikosti S, 250 kosov prtov velikosti M in 180 kosov prtov velikosti L. Izračunaj lastno ceno vseh treh vrst prtov.

Izdelek	Količina v kosih	Ekvivalentno število	Pogojne enote	Proizvodni stroški v €	LC za izdelek v €

### c) Kalkulacija vezanih proizvodov

Uporaba: 

#### Izračun

1. Najprej ugotovimo **tržno vrednost** stranskega proizvoda, ki jo **odštejemo** od vseh stroškov proizvodnje.
2. Ostale stroške delimo s količino proizvedenih glavnih proizvodov in dobimo lastno ceno.

$$LC = (\text{celotni stroški} - \text{tržna vrednost stranskih proizvodov}) / \text{količina glavnega proizvoda}$$

#### Primer

Podjetje »Krpica« proizvaja kvalitetne krpe za čiščenje stekla v enotni velikosti. Celotni stroški so pri proizvodnji 30.000 krp v prejšnjem mesecu znašali 42.000,00 €. Ostanke blaga so prodali za 500,00 €. Izračunaj lastno ceno enega kosa izdelka.

$$\begin{array}{rcl} \text{Celotni stroški} & = & 42.000,00 \text{ €} \\ - \text{ Stroški ostankov po PC} & = & 500,00 \text{ €} \end{array}$$

---


$$\text{Stroški glavnega proizvoda} = 41.500,00 \text{ €}$$

$$LC = 41.500,00 \text{ €} / 30.000 \text{ krp} = \underline{1,38 \text{ €/krpo}}$$

Lastna cena za krpo je 1,38 €.

#### d) Kalkulacija z dodatki



Uporaba:

---



---



---

#### Izračun

1. **Neposredne stroške** razporedimo na **stroškovne nosilce (izdelke)**.
2. **Posredne ali splošne stroške** razdelimo najprej na **stroškovna mesta** proizvodnje in nabave, uprave ter prodaje.
3. Stroške stroškovnih mest s pomočjo **ključev ali koeficientov**, ki smo jih skrbno izbrali, razdelimo na stroškovne nosilce. Ključ za razdelitev so npr. neposredni stroški dela, neposredni stroški materiala, število strojnih ur ...

Ključ za razdelitev = posredni stroški/ključ za razdelitev \* 100 = \_\_\_\_ %

% od dela osnove = na 1. proizvod

% od dela osnove = na 2. proizvod ...

4. Celotne stroške **stroškovnih nosilcev** delimo s **količino izdelkov** in dobimo lastno ceno.

**Primer**

Podjetje »Hlad« proizvaja hladilnike in zamrzovalne omare. V lanskem letu so proizvedli 2.000 hladilnikov in 1.800 zamrzovalnih skrinj. Pri tem so nastali naslednji stroški (v tabeli poudarjeni). Ključ za razdelitev so skupni neposredni stroški dela. Stroški so v €.

Izdelek – stroškovni nosilec	Količina v kosih	Neposredni stroški materiala	Neposredni stroški dela	SM – posredni stroški proizvodnje	SM – posredni stroški nabave, uprave in prodaje (NUP)
Hladilnik	<b>2.000</b>	<b>240.000,00</b>	<b>150.000,00</b>	150.000,00	75.000,00
Zamrzovalna omara	<b>1.800</b>	<b>300.000,00</b>	<b>250.000,00</b>	250.000,00	125.000,00
Skupaj			400.000,00	<b>400.000,00</b>	<b>200.000,00</b>

**Razdelitev posrednih stroškov proizvodnje na stroškovne nosilce**

Ključ  $SM_{\text{proizvodnje}} = \text{posredni stroški proizvodnje/skupni neposredni stroški dela} * 100 = 400.000,00 / (150.000,00 + 250.000,00) * 100 = \underline{100\%}$

Delitev stroškov proizvodnje na stroškovne nosilce

Hladilnik = 100 % od 150.000,00 € = 150.000,00 €

Zamrzovalna omara = 100 % od 250.000,00 € = 250.000,00 €

**Razdelitev posrednih stroškov NUP na stroškovne nosilce**

Ključ  $SM_{\text{NUP}} = \text{posredni stroški NUP/skupni neposredni stroški dela} * 100 = 200.000,00 € / (150.000,00 € + 250.000,00 €) * 100 = \underline{50\%}$

Delitev stroškov NUP na stroškovne nosilce

Hladilnik = 50 % od 150.000,00 € = 75.000,00 €

Zamrzovalna omara = 50 % od 250.000,00 € = 125.000,00 €

**Izračun lastnih cen**

LC = celotni stroški stroškovnega nosilca/količina izdelkov

**Hladilnik =**

$(240.000,00 € + 150.000,00 € + 150.000,00 € + 75.000,00 €) / 2.000 \text{ izdelkov} = 615.000,00 € / 2.000 \text{ izdelkov} = \underline{307,50 €/\text{izdelek}}$

**Zamrzovalna omara =**

$(300.000,00 € + 250.000,00 € + 250.000,00 € + 125.000,00 €) / 1.800 \text{ izdelkov} = 925.000,00 € / 1.800 \text{ izdelkov} = \underline{513,89 €/\text{izdelek}}$

Lastna cena hladilnika je 307,50 €, zamrzovalne omare pa 513,89 €.

## Naloga 31



V podjetju »Robot«, kjer je proizvodnja popolnoma avtomatizirana, proizvajajo Robotka I in Robotka II, ki sta namenjena za čiščenje poslovnih prostorov. Neposredni stroški materiala pri izdelavi Robotka I so bili v zadnjih šestih mesecih 160.000,00 € in za Robotka II 540.000,00 €. Izdelali so 300 kosov Robotka I in 600 kosov Robotka II. Izračunaj lastni ceni obeh izdelkov, če so imeli 280.000,00 € posrednih stroškov proizvodnje in 490.000,00 € posrednih stroškov NUP. Ključ za razdelitev posrednih stroškov je skupna vrednost neposrednih stroškov materiala.

Izdelek – stroškovni nosilec	Količina v kosih	Stroški so v €				
		Neposredni stroški materiala	SM – posredni stroški proizvodnje	SM – posredni stroški uprave in prodaje (NUP)	Skupaj stroški	LC za izdelek
Robotek I						
Robotek II						
Skupaj						

### 3.3 NAČINI OBLIKOVANJA PRODAJNIH CEN

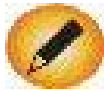
#### Pojem

Prodajna cena je znesek, ki ga podjetje zaračuna za enoto prodanega izdelka ali storitve in predstavlja prihodke.

#### a) Glede na stroške

Lastni ceni izdelka dodamo pribitek, ki predstavlja načrtovani dobiček. Na takšen način podjetje sicer pokrije vse stroške, vendar pa je vprašanje, ali bo trg takšno ceno sprejel.

$$PC = LC + \text{stopnja pribitka na stroške}$$



#### Naloga 32

Lastna cena izdelka X je 50,00 €. Stopnja pribitka na stroške je 30 %. Izračunaj prodajno ceno izdelka X.

#### b) Glede na zakon ponudbe in povpraševanja

Pri oblikovanju prodajnih cen upoštevamo elastičnost povpraševanja (cenovno, dohodkovno). To pomeni, da je količina prodaje odvisna od odziva kupcev na spremembo cene.

Zato velja, da podjetje postavi **višje cene** za izdelke, kjer je povpraševanje **cenovno neelastično**, npr. za eksistenčne dobrine, za dobrine, ki nimajo nadomestkov ... (kruh bomo kupili tudi, če se cena zanj zviša); za blago, kjer je povpraševanje **cenovno elastično** pa **nižje cene**, npr. za luksuzne dobrine, za tiste, ki imajo dobre nadomestke ... (če bi recimo zelo podražili potovanja, bi se zanje odločilo manj kupcev).



**c) Glede na značilnosti tržne konkurence**

V tem primeru (predvsem pri oligopolu in monopolistični konkurenci) velja, da morajo podjetja pri oblikovanju prodajnih cen upoštevati konkurenčna podjetja.

- ❖ Pri uvajanju novih proizvodov lahko podjetje postavi visoke začetne cene, kar je smiselno, dokler se ne pojavijo na trgu nova podjetja.
- ❖ Ali pa postavi nizke začetne prodajne cene, kar omogoči hitro osvajanje trga in postavljanje ovir za vstop novih podjetij na trg.
- ❖ Za homogene proizvode, ki so že na trgu, največkrat podjetja pri postavljanju prodajnih cen posnemajo vodilno podjetje v panogi.

**d) Oblikovanje prodajnih cen v trgovini**

Tu velja posebna oblika oblikovanja prodajnih cen, saj trgovci od dobaviteljev nabavljajo blago za prodajo po nabavni ceni, tej prištejejo razliko v ceni, ki je namenjena pokrivanju stroškov poslovanja in ustvarjanju dobička.

Prodajna cena = nabavna cena + razlika v ceni

**3.4 DAVEK NA DODANO VREDNOST PRI PRODAJI**

Pri prodaji izdelkov oz. storitev mora podjetje k prodajni ceni prišteti še 20 % ali 8,5 % DDV (izstopni DDV). Tako izračuna končno prodajno ceno z DDV oz. maloprodajno ceno.

**Velja:**

$$\begin{array}{r} \text{PC} \\ + \text{DDV} \\ \hline = \text{PC z DDV} \end{array}$$

**Naloga 33**

Podjetje prodaja izdelke A po PC 42,00 €, izdelke B po PC 50,00 € in izdelke C po PC 30,00 €. Izračunaj PC z DDV, če je na izdelke predpisan 20 % DDV.

Izračun prodajnih cen z DDV-jem v €

Izdelek	Prodajna cena	Znesek davka na dodano vrednost	Prodajna cena z davkom na dodano vrednost
A			
B			
C			

**3.5 VAJE****VAJA 14**

Podjetje »Varna streha« proizvaja strešno kritino. V polletju so tako proizvedli 60.000 kosov. Celotni stroški so bili 30.000,00 €.

a) Izračunaj lastno ceno za kos strešne kritine.

b) Izračunaj prodajno ceno za kos strešne kritine, če je načrtovana stopnja pribitka na lastno ceno 10 %. Izračunaj tudi PC z 20 % DDV-jem.



## VAJA 15

V rudniku kamene soli so leta 2009 nakopali 330 ton soli. Pri tem so nastali naslednji stroški v €: stroški dela 60.200,00, stroški drobnega inventarja 15.000,00, stroški porabljenega materiala 10.300,00, stroški amortizacije 5.000,00, stroški storitev 25.000,00.

a) Izračunaj celotne stroške in lastno ceno za tono soli.

---

b) Na trgu stane kg soli brez DDV-ja 0,41 €. Izračunaj PC z 8,5 % DDV-jem.

---



## VAJA 16

Proizvajalno podjetje je v letu 2009 proizvajalo dva proizvoda v Obratu »KOS«, in sicer proizvod A in proizvod B. Pri njuni izdelavi so nastali naslednji stroški:

Izdelek	Količina kosi	Stroški v €				
		Neposredni stroški dela	Neposredni stroški materiala	Posredni stroški proizvodnje	Posredni stroški NUP	Skupaj stroški
A	1.000	120.000,00	200.000,00			
B	2.000	130.000,00	300.000,00			
Skupaj				500.000,00	300.000,00	

Izračunajte lastni ceni za oba proizvoda. Ključ za razdelitev posrednih stroškov proizvodnje in NUP so v obeh primerih neposredni stroški dela.

---



### VAJA 17

Obrtnik izdeluje ženske usnjene denarnice treh različnih oblik in barv. Zanje je določil naslednja ekvivalentna števila: za rjave 1,5, za črne 1, za kombinacijo rjavo-črnih 0,8. V obračunskem obdobju je izdelal 20 rjavih, 30 črnih in 10 rjavo-črnih. Celotni stroški so bili 1.156,00 €. Izračunaj lastne cene vseh treh vrst denarnic.

Vrsta denarnice	Količina v kosih	Ekvivalentna števila	Pogojne enote	Celotni stroški v €	Lastna cena v € za kos

Primerjajte rezultate med skupinami.

[REŠITVE NALOG IN VAJ](#)

### 3.6 PONOVI MO

1. Kaj so kalkulacije?
2. Kaj je in kako je sestavljena lastna cena izdelka oz. storitve?
3. Opiši pojma stroškovna mesta in stroškovni nosilci.
4. Naštej metode kalkulacij in pojasni, kdaj se uporabljajo.
5. Opiši načine oblikovanja prodajnih cen.
6. Kaj je osnova pri obračunu DDV-ja pri prodaji?

## 4 USPEŠNOST POSLOVANJA



- Temeljne računovodske informacije, Poslovno računstvo in statistična analiza pojavov
- Finančno knjigovodstvo



Slika 8: Poslovni uspeh

Vir: [www.innovative-internet-marketing.com/eBusine](http://www.innovative-internet-marketing.com/eBusine).

### Pojem

Uspešno poslovanje je v uspešnem gospodarjenju, kjer z relativno redkimi proizvodnimi dejavniki izdelujemo relativno redke dobrine in zadovoljujemo neomejene potrebe. Uspešnost poslovanja merimo na različne načine.

## a) Uspešnost celotnega podjetja

### Pojem

Merimo jo s **poslovnim izidom**, ki je razlika med prihodki in odhodki.

### Izračun

Prihodki so zmnožek prodajnih cen in prodanih količin.

Prihodki = prodajna cena \* količina prodanih izdelkov

$$PC * Q_{\text{PRODANIH IZDELKOV}}$$

Odhodki so stroški, vsebovani v prodanih izdelkih oz. storitvah. So zmnožek lastnih cen in prodanih količin.

Odhodki = lastna cena \* količina prodanih izdelkov

$$LC * Q_{\text{PRODANIH IZDELKOV}}$$

Poslovni izid izračunamo z razliko med prihodki in odhodki. Lahko je pozitiven – dobiček, če so prihodki večji od odhodkov, ali negativen – izguba, če so prihodki manjši od odhodkov.

Poslovni izid = prihodki – odhodki = dobiček **ALI** izguba

\*\*

**Zaloge proizvodov bomo vrednotili samo po polni lastni ceni. Lahko uporabimo tudi ožje vrednotenje zalog proizvodov, npr. po neposrednih stroških ... (več obravnava modul Finančno knjigovodstvo).**

**Naloga 34**

Podjetje A je v letu 2009 prodalo 5.000 izdelkov po prodajni ceni 55,00 €. Lastna cena prodanih izdelkov je bila 40,00 €. Izračunaj poslovni izid.

**Naloga 35**

Podjetje B je v letu 2009 prodalo 2.500 izdelkov po prodajni ceni 50,00 €. Lastna cena prodanih izdelkov je bila 51,00 €. Izračunaj poslovni izid.

**Naloga 36**

Iz računovodskih listin za leto 2009 so razvidni naslednji podatki: stroški porabljenega materiala – 60.000,00 €, stroški plač – 156.000,00 €, stroški amortizacije – 10.000,00 €, stroški drobnega inventarja – 7.000,00 €. Podjetje proizvaja eno vrsto izdelkov. V letu so izdelali in prodali 2.000 izdelkov. Prodajna cena izdelka je bila 120,00 €. Izračunaj poslovni izid podjetja.

## b) Kazalnik uspešnosti poslovanja – proizvodnost dela



**Slika 9: Proizvodnost dela**

Vir: [www.siol.net](http://www.siol.net); [cekin.si/svet](http://cekin.si/svet); [www.itro.si/](http://www.itro.si/)

### Pojem

Pove, **koliko izdelkov je podjetje izdelalo v časovni enoti**, npr. v enem letu, v primerjavi z **vloženim delom**. Je naturalno merilo uspešnosti poslovanja.



**Izračun**

Produktivnost dela ( $P_D$ ) = količina izdelkov/količina dela **ali**  
vrednost izdelkov/količina dela

količina dela = število zaposlenih, število delovnih ur ...

vrednost izdelkov = merjena vedno v istih (stalnih) cenah



**Na osnovi formule za izračun sklepaj, kdaj bo produktivnost dela večja.**

---

---

**Kaj vse lahko vpliva na proizvodnost dela?**

---

---

---

---

---

**Kako vemo, ali je proizvodnost dela dobra ali slaba?**

---

---

---

**Primer**

V letu 2009 so v podjetju »Zala« izdelali 30.000 kosov izdelka X. Izračunaj količinsko in vrednostno proizvodnost dela, če je bilo v podjetju zaposlenih 50 delavcev, prodajna cena za izdelek je bila 22,00 €. Pojasni izračune.

$$P_D = \text{količina izdelkov} / \text{število zaposlenih} = 30.000 \text{ izdelkov} / 50 \text{ zaposlenih} = \underline{600 \text{ izdelkov na zaposlenega}}$$

$$P_D = \text{vrednost izdelkov} / \text{število zaposlenih} = 30.000 \text{ izdelkov} * 22,00 \text{ €} / 50 \text{ zaposlenih} = 660.000,00 \text{ €} / 50 \text{ zaposlenih} = \underline{13.200,00 \text{ € na zaposlenega}}$$

V letu 2009 je vsak zaposleni v podjetju »Zala« izdelal 600 izdelkov ali za 13.200,00 € izdelkov.

**Naloga 37**

Leta 2008 so v podjetju »Za lepši dan« izdelali 300 izdelkov s 6 zaposlenimi, leta 2009 pa 400 izdelkov z 8 zaposlenimi. Izračunaj količinsko proizvodnost dela za obe leti in pojasni rezultate.

---



---



---

### c) Kazalnik uspešnosti poslovanja – ekonomičnost



Slika 10: Ekonomičnost

Vir: [www.drm.si/novice/](http://www.drm.si/novice/)

#### Pojem

Ekonomičnost ali gospodarnost je razmerje med prihodki in odhodki in pove, ali je vrednost proizvodnje (prihodki) večja od stroškov, ki smo jih imeli s to proizvodnjo (odhodki). Če je, pravimo, da podjetje posluje ekonomično. Izražamo jo s koeficientom ekonomičnosti.

Podjetje posluje ekonomično, če je koeficient ekonomičnosti večji od 1 in pove, koliko prihodkov ima podjetje na 1,00 € odhodkov.

#### Izračun

$$\text{Ekonomičnost (E)} = \text{prihodki} / \text{odhodki}$$

Na osnovi formule za izračun sklepaj, kdaj je ekonomičnost večja. 

Kaj vse lahko vpliva na ekonomičnost?

**Kako vemo, ali je ekonomičnost dobra ali slaba?**

---

---

**Primer**

V letu 2009 je podjetje »Zum« imelo za 450.000,00 € prihodkov od prodaje, stroški prodanih izdelkov (odhodki) so bili 420.000,00 €. Izračunaj in pojasni koeficient ekonomičnosti. Ali je podjetje poslovalo ekonomično in zakaj?

$$E = \text{prihodki/odhodki} = 450.000,00 \text{ €} / 420.000,00 \text{ €} = \underline{1,07}$$

Podjetje je poslovalo ekonomično, ker je koeficient ekonomičnosti večji kot 1. Podjetje »Zum« je pridobilo 1,07 € prihodkov na 1,00 € odhodkov.

**Naloga 38**

Podjetje »Les« je leta 2009 s prodajo proizvodov pridobilo za 270.000,00 € prihodkov ob 200.000,00 stroških za prodane izdelke (odhodki). Sorodno podjetje »Deblo« je imelo 344.000,00 € prihodkov in 302.000,00 € stroškov prodanih proizvodov (odhodkov). Ali sta podjetji poslovali ekonomično? Katero podjetje je poslovalo bolj ekonomično?

---

---

Za trditev, ali je ekonomičnost dobra ali slaba, veljajo enaki kriteriji kot za proizvodnost dela.

#### d) Kazalnik uspešnosti poslovanja – donosnost



Slika 11: Donosnost

Vir: [www.profitiraj.hr/tag/rentabilnost/](http://www.profitiraj.hr/tag/rentabilnost/)

#### Pojem

Je osnovni pokazatelj uspeha podjetja. **Je razmerje med dobičkom in vloženim kapitalom.** Izražamo jo s stopnjo donosnosti vloženega kapitala oz. s profitno mero.

Vloženi kapital in dobiček iz tega naslova pripadata lastnikom kapitala. Stopnja donosnosti naj bi bila večja od bančne obrestne mere, saj vključuje poleg vloženega kapitala tudi nagrado za organizacijo in inovativnost poslovanja ter tveganje.

**Stopnjo donosnosti kapitala izrazimo v odstotkih in pove, koliko € dobička prinese 100,00 € vloženega kapitala. Je obrestna mera za vloženi kapital.**

#### Izračun

$$\text{Stopnja donosnosti kapitala} = \text{čisti dobiček/vloženi kapital} * 100$$

Kaj vse lahko vpliva na donosnost kapitala?




---



---



---

**Primer**

V letu 2008 je podjetje izkazalo 490.000,00 € čistega dobička. V podjetje je bilo vloženega 3.500.000,00 € kapitala. Izračunaj in pojasni stopnjo donosnosti.

Stopnja donosnosti kapitala = čisti dobiček/vloženi kapital \* 100 =

$$490.000,00/3.500.000,00 \text{ €} * 100 = \underline{14,00 \%}$$

Stopnja donosnosti vloženega kapitala je bila 14,00 %, kar pomeni, da je podjetnik na 100,00 € vloženega kapitala ustvaril 14,00 € dobička.

**Naloga 39**

Podjetje A je leta 2009 ustvarilo 10.000,00 € dobička, vloženi kapital v podjetje je bil 1.000.000,00 €. Podjetje B je ustvarilo 15.000,00 € dobička, vloženi kapital v podjetje je bil 1.200.000,00 €.

Izračunaj stopnjo donosnosti in pojasni rezultat.

---

---

---

## 4.1 VAJE



### VAJA 18

Podjetje A je v letu doseglo naslednje poslovne rezultate: proizvodnja in prodaja 600 izdelkov, prodajna cena za izdelek 56,00 €, lastna cena za izdelek 32,00 €. Imeli so 20 zaposlenih. V podjetju je bilo vložena 200.000,00 € lastnega kapitala.

Izračunaj in pojasni:

- a) poslovni izid podjetja,

---

---

- b) proizvodnost na zaposlenega (količinsko in vrednostno),

---

---

- c) stopnjo donosnosti,

---

---

d) ekonomičnost.

---

**VAJA 19** 

Podjetje »ZIMA« je v zadnjih dveh letih doseglo naslednje rezultate:

Podatki	Leto 2008	Leto 2009
Število zaposlenih	20	18
Obseg proizvodnje in prodaje = Q	220 izdelkov	216 izdelkov
Prodajna cena izdelka = PC	22,00 €	22,00 €
Stroški prodanih proizvodov = LC	15,00 €	15,50 €

a) Izračunajte in primerjajte količinsko in vrednostno proizvodnost dela za obe leti.

---



b) Izračunajte in pojasnite ekonomičnost za obe leti.

c) Kolikšen je bil poslovni izid za obe leti?

d) Katero leto je bilo poslovno uspešnejše? \_\_\_\_\_

Primerjajte rezultate med skupinami.



#### VAJA 20

V podjetje »DELAJMO« je bilo v letu 2008 vloženega 1,500.000,00 € lastnega kapitala, leta 2009 pa 1,600.000,00 €. Leta 2008 so dosegli 100.000,00 € dobička, leta 2009 pa 145.000,00 €.

Izračunaj in primerjaj stopnjo donosnosti za obe leti.

## VAJA 21



Primerjajta poslovanje podjetij X in Y v isti panogi. Izračunajta vse kazalnike, ki se vama zdijo smiselni. Ali bi vložila svoje prihranke v katero od teh podjetij?

Podatki	Podjetje X	Podjetje Y
Število zaposlenih	30	90
Število proizvedenih proizvodov (kosi)	300	1.100
Število prodanih proizvodov (kosi)	300	1.000
Lastna cena v €	42,00	42,00
Prodajna cena v €	60,00	60,00
Lastni kapital v €	120.000,00	1.000.000,00
Prihodki v €		
Stroški v €		
Odhodki v €		
Poslovni izid v €		

[REŠITVE NALOG IN VAJ](#)

## 4.2 PONOVI MO

1. Definiraj prihodke, odhodke in poslovni izid.
2. Naštej in opiši kazalnike uspešnosti.
3. Katere primerjave naredimo, da lahko trdimo, ali podjetje posluje uspešno glede na našete kazalnike?
4. Kateri dejavniki vplivajo na proizvodnost dela, kateri na ekonomičnost in kateri na donosnost?

## 5 REŠITVE NALOG IN VAJ

Nazaj na konec prvega poglavja [PONOVI MO](#).

Nazaj na konec drugega poglavja [PONOVI MO](#).

Nazaj na konec tretjega poglavja [PONOVI MO](#).

Nazaj na konec četrtega poglavja [PONOVI MO](#).

### Naloga 3

Načrtovana izkoriščenost zmogljivosti je 88,9 %, dejanska izkoriščenost zmogljivosti je 84,4 %, doseganje načrta je 95,0 %.

### Naloga 4

Izračun amortizacije po linearni metodi

Leto	Am. osnova v €	Am. stopnja v %	Am. znesek v €	Neodpisana vrednost v €
1	10.000,00	25,0	2.500,00	7.500,00
2	10.000,00	25,0	2.500,00	5.000,00
3	10.000,00	25,0	2.500,00	2.500,00
4	10.000,00	25,0	2.500,00	0,00

### Naloga 5

Izračun amortizacije po metodi vsote letnih števil – rastoča amortizacija

Leto	Am. osnova v €	Am. stopnja v %	Am. znesek v €	Neodpisana vrednost v €
1	20.000,00	10,0	2.000,00	18.000,00
2	20.000,00	20,0	4.000,00	14.000,00
3	20.000,00	30,0	6.000,00	8.000,00
4	20.000,00	40,0	8.000,00	0,00

Naloga 6

Izračun amortizacije po metodi vsote letnih števil – padajoča amortizacija

Leto	Am. osnova v €	Am. stopnja v %	Am. znesek v €	Neodpisana vrednost v €
1	8.000,00	40,0	3.200,00	4.800,00
2	8.000,00	30,0	2.400,00	2.400,00
3	8.000,00	20,0	1.600,00	800,00
4	8.000,00	10,0	800,00	0,00

Naloga 7

Izračun amortizacije po metodi padajoče osnove

Leto	Am. osnova v €	Am. stopnja v %	Am. znesek v €	Neodpisana vrednost v €
1	16.000,00	50,0	8.000,00	8.000,00
2	8.000,00	50,0	4.000,00	4.000,00
3	4.000,00	50,0	2.000,00	2.000,00
4	2.000,00		2.000,00	0,00

Naloga 8

Količina proizvodnje in amortizacija po letih

Leto	1	2	3	4
Število izdelkov (kos)	400	500	600	500
Am. znesek (v €)	2.400,00	3.000,00	3.600,00	3.000,00

Amortizacijski znesek za izdelek je 6,00 €.

Naloga 9

Koeficient obračanja obratnih sredstev je 6.

Naloga 10

Čas trajanja enega obrata je 15 dni.

Naloga 11

Potreben obseg obratnih sredstev je 1.100,00 €.

Naloga 12

Nabavna vrednost je 30.200,00 €

Naloga 16

Bruto plača delavca A je 2.640,00 €, bruto plača delavca B pa 2.616,00 €.

Naloga 17

Norma ure za delavca A so 165, za delavca B 155; bruto plača delavca A je 1.650,00 €, bruto plača delavca B 1.550,00 €.

Naloga 19

Količina izdelkov (kos)	0	1	2	3	4	5
Celotni stroški – TC v €	100,00	120,00	140,00	160,00	180,00	200,00

Naloga 20

Količina izdelkov (kos)	0	1	2	3	4	5
Spremenljivi stroški – VC v €	0,00	20,00	38,00	55,00	80,00	160,00
Mejni stroški – MC v €	/	20,00	18,00	17,00	25,00	80,00

Naloga 21

Količina izdelkov (kos)	0	1	2	3	4	5
Povprečni stroški – AC v €	/	210,00	117,50	84,00	70,00	72,00

Naloga 23

Posamezne vrste stroškov v €

Količina izdelkov – Q	FC	VC	TC	AFC	AVC	AC	MC
0	300,00	0,00	300,00	/	/	/	/
1	300,00	50,00	350,00	300,00	50,00	350,00	50,00
2	300,00	70,00	370,00	150,00	35,00	185,00	20,00
3	300,00	80,00	380,00	100,00	26,67	126,67	10,00
4	300,00	95,00	395,00	75,00	23,75	98,75	15,00
5	300,00	200,00	500,00	60,00	40,00	100,00	105,00

Naloga 24

- a) Točka preloma je 800 izdelkov.
- b) Točka preloma je 750 izdelkov.

Naloga 26

- a) Točka preloma je 400 izdelkov.
- b) Izguba je 5.000,00 €
- c) Dobiček je 5.000,00 €

Naloga 28

Podjetje bi doseglo največji dobiček na enoto pri proizvodnji in prodaji 6-ih izdelkov. Največji skupni dobiček pa pri proizvodnji in prodaji 8-ih izdelkov.

Naloga 29

Lastna cena je 1,74 € za pokrov.

Naloga 30

Lastna cena pogojne enote je 20,00 €. Lastna cena izdelka S je 10,00 €, izdelka M 20,00 € in izdelka L 26,00 €

Naloga 31

Ključ za razdelitev posrednih stroškov proizvodnje je 40,0 %, za razdelitev posrednih stroškov nabave, uprave in prodaje 70,0 %.

Lastna cena Robotka I je 1.120,00 €, Robotka II 1.890,00 €

Naloga 32

Prodajna cena izdelka X je 65,00 €

Naloga 33

Prodajna cena z DDV-jem je:

- za izdelek A 50,40 €
- za izdelek B 60,00 €
- za izdelek C 36,00 €

Naloga 34

Dobiček je 75.000,00 €.

Naloga 35

Izguba je 2.500,00 €.

Naloga 36

Dobiček je 7.000,00 €.

Naloga 37

Količinska proizvodnost za obe leti je 50 izdelkov na zaposlenega.

Naloga 38

Koeficient ekonomičnosti podjetja »Les« je bil 1,35, podjetja »Deblo« pa 1,14.

Naloga 39

Stopnja donosnosti podjetja A je bila 1,00 %, podjetja B 1,25 %.

VAJA 1

Nabavna vrednost je 28.000,00 €.

VAJA 2

Amortizacijska stopnja v prvem letu uporabe je 6,7 %, letni amortizacijski znesek je 1.876,00 €, neodpisana vrednost po enem letu uporabe je 26.124,00 €. Amortizacijske stopnje za naslednja štiri leta so: 13,3 %, 20,0 %, 26,7 % in 33,3 %.

\*\* Rezultati lahko odstopajo zaradi upoštevanja različnega števila decimalnih mest.

VAJA 3

Načrtovana izkoriščenost zmogljivosti je 87,5 %, dejanska izkoriščenost zmogljivosti je 90,3 %, doseganje načrta je 103,1 %.

VAJA 4

Letna amortizacijska stopnja je 2 %, letni znesek amortizacije je 30.000,00 €.

VAJA 5

Po metodi vsote letnih števil – padajoča amortizacija je triletni znesek amortizacije 48.000,00 €, po metodi padajoče osnove pa 47.040,00 €.

VAJA 6

Nabavna vrednost je 35.000,00 €, amortizacijski znesek za prevoženi kilometer je 0,14 €.

Letni zneski amortizacije v € so:

1. leto	7.700,00
2. leto	5.600,00
1. leto	8.400,00
2. leto	9.100,00
1. leto	4.200,00

VAJA 7

Koeficient obračanja obratnih sredstev je 6,28. Vezava sredstev traja 57,3 dni. V naslednjem letu bodo za financiranje obratnih sredstev potrebovali 3.500,00 €.

a) Pri spremembi koeficienta obračanja bi potrebovali 1.831,67 €.

VAJA 8

Koeficient obračanja obratnih sredstev je 12, za financiranje obratnih sredstev bi potrebovali 1.700,00 €. Pri spremembi časa trajanja enega obrata na 15 dni bi bil koeficient obračanja obratnih sredstev 24, potrebna finančna sredstva 850,00 €.

VAJA 9

Celotni stroški v letu so 80.000,00 €.



VAJA 10

Posamezne vrste stroškov v €

Količina izdelkov – Q	FC	VC	TC	AFC	AVC	AC	MC
0	400,00	0,00	400,00	/	/	/	/
1	400,00	90,00	490,00	400,00	90,00	490,00	90,00
2	400,00	170,00	570,00	200,00	85,00	285,00	80,00
3	400,00	245,00	645,00	133,33	81,67	215,00	75,00
4	400,00	310,00	710,00	100,00	77,50	177,50	65,00
5	400,00	490,00	890,00	80,00	98,00	178,00	180,00
6	400,00	750,00	1.150,00	66,67	125,00	191,67	260,00

VAJA 11

Optimalni obseg proizvodnje je 5 izdelkov.

VAJA 13

- Točka preloma je 500 izdelkov.
- Točka preloma je 600 izdelkov.
- Poslovni izid pred spremembo povprečnih spremenljivih stroškov je dobiček 1.860.000,00 €, po spremembi dobiček 1,500.000,00 €
- Točka preloma je 750 izdelkov.

VAJA 14

- Lastna cena je 0,50 € za kos.
- Prodajna cena je 0,55 € za kos, prodajna cena z davkom na dodano vrednost je 0,66 € za kos.

VAJA 15

- Celotni stroški so 115.500,00 €. Lastna cena za tono soli je 350,00 €
- Prodajna cena z davkom na dodano vrednost za kg soli je 0,44 €

VAJA 16

Ključ za razdelitev posrednih stroškov proizvodnje je 200 %. Ključ za razdelitev posrednih stroškov nabave, uprave in prodaje je 120 %. Lastna cena za izdelek A je 704,00 €, lastna cena za izdelek B je 423,00 €

VAJA 17

Lastna cena pogojne enote je 17,00 €, lastna cena rjave denarnice je 25,50 €, črne denarnice 17,00 €, rjavo-črne denarnice 13,60 €.

VAJA 18

- a) Dobiček 14.400,00 €.
- b) Količinska proizvodnost je 30 izdelkov na zaposlenega, vrednostna proizvodnost je 1.680,00 € na zaposlenega.
- c) Stopnja donosnosti je 7,20%.
- d) Koeficient ekonomičnosti je 1,75.

VAJA 19

Rezultati	Leto 2008	Leto 2009
a) Količinska proizvodnost	11 izdelkov/zaposlenega	12 izdelkov/zaposlenega
Vrednostna proizvodnost	242,00 €/zaposlenega	264 €/zaposlenega
b) Ekonomičnost	1,47	1,42
c) Poslovni uspeh	Dobiček 1.540,00 €	Dobiček 1.404,00 €

VAJA 20

Leta 2008 je bila stopnja donosnosti 6,7 %, leta 2009 pa 9,1 %.

## VIRI

- Ekar, A. 2009. Oblikovanje cen in kalkulacije.  
<http://www.google.si/#hl=sl&q=oblikovanje++cen+in+kalkulacije+ekar&meta=&aq=f&og=oblikovanje++cen+in+kalkulacije+ekar&fp=92f8d5161a7d1d76>  
[Oblikovanjeceninkalkulacije17.11.2009.ppt - UNIVERZA V LJUBLJANI](#)
- Fortič, H., 2002. Temelji ekonomije. Ljubljana. Državna založba Slovenije.
- Glas, M., 2002. Temeljni ekonomski pojmi in procesi. Ljubljana. Zavod RS za šolstvo.
- Krošlin, T. 2005. Ekonomika podjetja.  
<http://rcum.uni-mb.si/~ekopod/VIS/Gradiva/ogradiva.htm>
- Melavc, D., 2003. Gospodarjenje. Koper. Fakulteta za management.
- Melavc, D., 2003. Gospodarjenje. Prakticum. Koper. Fakulteta za management.
- Marc M., 2009. Uspešnost poslovanja podjetja 1. del  
[http://www.ef.uni-lj.si/predmeti32/\\_struktura/izpis.asp?vrsta=2&id=194119](http://www.ef.uni-lj.si/predmeti32/_struktura/izpis.asp?vrsta=2&id=194119)
- Marc, M., 2009. Prag rentabilnosti in optimalni obseg poslovanja.  
[http://www.ef.uni-lj.si/predmeti32/\\_struktura/izpis.asp?vrsta=2&id=194119](http://www.ef.uni-lj.si/predmeti32/_struktura/izpis.asp?vrsta=2&id=194119)
- Peljhan, D. in Marc, M., 2004. Ekonomika podjetja 2. Ljubljana. Ekonomska fakulteta.
- Peljhan, D. in Tekavčič, M., 2009. Uvod v poslovanje – VPEŠ. Gradiva.  
[http://www.ef.uni-lj.si/predmeti32/\\_struktura/izpis.asp?vrsta=2&id=194119](http://www.ef.uni-lj.si/predmeti32/_struktura/izpis.asp?vrsta=2&id=194119)
- Rejc, A., 2004. Rešeni primeri, naloge in pojasnila za predmet Ekonomika podjetja 1. Ljubljana. Ekonomska fakulteta.
- Slovenski računovodski standardi 2006. Uradni list RS št. 118/2005 in popravki.  
<http://www.si-revizija.si/publikacije/index.php>
- Tekavčič, M., 2009. Uvod v poslovanje – UPEŠ. Gradiva.  
[http://www.ef.uni-lj.si/predmeti32/\\_struktura/izpis.asp?vrsta=2&id=195145](http://www.ef.uni-lj.si/predmeti32/_struktura/izpis.asp?vrsta=2&id=195145)