

SLOVENSKI ČEBELAR



GLASILO ČEBELARSKIH ORGANIZACIJ
SLOVENIJE

LETO 1959

ŠTEV. 7



VSEBINA

P. Močnik: Odpravimo slabiče iz naših čebelnjakov!	145
Virmašan: Kam s kostanjevim medom?	148
Edi Senegačnik: Skrbimo za rezervne družine!	149
S. R.: Ali je matičji mleček posebno močna hrana ali zdravilo?	151
Ludvik Krese: Poizkusimo še mi!	153
Nadaljevanje pisma uredniku: Prevaževalčev med je grenak	156
Stev Lončarevič: Čebelarstvo v Svici	160
Vladi Martelanc: Satnice	163

POSVETOVALNICA

Odgovori: K 5. vprašanju o sajenju akacije. K 6. vprašanju o zgodnjem roju. K 7. vprašanju o obnovitvi satja	167
--	-----

OSMRTNICE

Janko Babnik, Teodor Tavčar, Valentin Dobravec	169
--	-----

MALI KRUHEK

Uspeh s suhim pitanjem. Izrezovanje gradilnika. Obsodba mlade matice. S previdnim delom. Pokvarjene matice. Roji z mladimi maticami. Marljivost čebel. O opojnem medu. Maeterlinckova knjiga o čebelah. Letno zaporedje barv	170
--	-----

NASA ORGANIZACIJA

Anton Špec — osemdesetletnik	173
Čebelarstvo v zgornjehaloških krajih	173
Čebelarstvo društvo Križevci pri Ljutomeru	174
Iz Ajdovščine	175
Uspel čebelarski dan v Radečah	175
Občni zbor čebelarskega društva Krško	176

VINJETA PANJSKE KONČNICE

Ob košnji

List izhaja vsakega 15. v mesecu. Izdaja ga Zveza čebelarskih društev za Slovenijo v Ljubljani, Miklošičeva cesta 30, tiska Triglavsko tiskarna v Ljubljani, ureja uredniški odbor. Odgovorni urednik: Vlado Rojec. Letna naročnina 650 din, za inozemstvo 1000 din. Posamezna številka na 32 straneh stane 80 din, na 16 straneh 40 din. Odpovedi med letom ne upoštevamo. Kdor plačuje list v obrokih, se s prvim obrokom zaveže, da bo do konca leta poravnal celotno naročnino. Številka čekovnega računa pri Komunalni banki v Ljubljani, Miklošičeva cesta

600-70

3-1077



ODPRAVIMO SLABIČE IZ NAŠIH ČEBELNJAKOV

P. MOCNIK

S popisom čebelarstev, ki smo ga opravili leta 1955/56, smo med drugim ugotovili, da je pomrlo pozimi na območju čebelarskih društev

Maribor	od 7.049 zazimljenih družin	1.504
Mežiška dolina	od 1.297 zazimljenih družin	467
Slovenj Gradec	od 3.574 zazimljenih družin	626

V mariborskem okraju od 11.921 zazimljenih družin 2.597

torej $\frac{1}{5}$ vseh družin. To je žalostna slika, a ne samo za okraj Maribor! Nič bolje, morda še slabše je po drugih okrajih Slovenije. Kako porazna bi bila šele slika, če bi sestavili statistiko **slabičev**, ki jih je najti po naših čebelnjakih. Prav gotovo ne pretiravamo, ako trdimo, da je takih, ki so v redu, 60%, vsi drugi pa da so slabiči! Slabo prezimovanje gre na račun bolezni čebel, zaposlitve čebelarjev, neznanja ter pomanjkljive oskrbe. Slabiči so posledica nepravilnega zazimljenja, starih matic ter nepoznavanja življenja in vzreje matic. Jasno je, da takega stanja ne smemo mirno gledati! Medtem ko se borimo

proti boleznim in neznanju, ne storimo ničesar, da bi zmanjšali število slabičev v čebelnjakih. Ni potrebno, da izračunamo gospodarsko škodo, ki jo vsako leto zaradi tega utrpimo! S slabiči ne bomo nikoli prišli na zeleno vejo, čeprav bi jih družili. Kdor nima časa, naj raje čebelarjenje popolnoma opusti! Največ grešnikov najdemo med neorganiziranimi čebelarji, a žal, da tudi marsikateremu organiziranemu ta bolezen ne prizanese.

Ker so slabiči večinoma posledica starih in bolnih matic, se razmere ne bodoboljšale, dokler se čebelarji ne bodo zavedali važnosti vzreje matic. Pomislimo samo, da izleže matica na leto kakih 164.000 jajčec (Čebelarska enciklopedija, Praga 1956) in da se pri tem prav gotovo hitro izčrpa. Ker čebelarji ne vodijo zapiskov o njih starosti, ni čuda, da je toliko izčrpanih matic in slabičev. Kako smešno je, ko dirkajo spomladi čebelarji za maticami, ker pač nimajo sami rezervnih! Dobra matica — dobra družina! Čebelar, ki se po tem ravna, nima slabičev! Umetna vzreja matic ni za vsakega čebelarja; zlasti manjši čebelarji se z njo ne bodo nikoli sprijaznili. Noben izgovor pa ni opravičljiv, ako se ne ukvarjajo z naravno vzrejo matic!

V času rojenja je najlepša prilika, da pridemo do mladih matic! V vsakem panju, ki se pripravlja na roj, je večje število matičnikov, ki jih navadno pustimo propasti. To prav gotovo ni potrebno, ker jih lahko pri malo dobre volje vsak čebelar koristno uporabi. Matice iz takih panjev ne morejo biti slabe, saj se razvijejo v najboljših razmerah! Jasno je, da »mladost« ni vse in da mora biti panj, ki dá matičnike, dober medar.

Naše delo se prične, ko dobimo roj. Izrojenca odstranimo in postavimo na njegovo mesto prazen panj, v katerega vsadimo roj. Lahko pa ostane izrojenec na svojem mestu, medtem ko poiščemo roju nov prostor.

Ko je panj rojil, ali bolje kak dan pozneje pregledamo izrojenca. Vse sate iz plodišča postavimo na kozico in ugotovimo, na katerih so matičniki. Našli jih bomo večinoma na srednjih satih spodaj, pa tudi spredaj ob okvirih. Od števila matičnikov je odvisno, koliko prašilkov lahko napravimo. Sate brez matičnikov postavimo nazaj v plodišče, mednje pa postavimo sat z najlepšim matičnikom. Tako panj ne bo več rojil. Iz satov z več matičniki izrežemo vse razen enega in jih vcepimo na sate, kjer jih ni, a imajo večinoma pokrito zalego. Potrebne sate dobimo iz drugih močnih panjev.

Kako napolnimo prašilnike? V vsak prašilnik postavimo sat z matičnikom in čebelami. K temu dodamo še sat s pokrito zalego in čebe-

lami, ki ga lahko vzamemo kaki močnejši družini, ter sat z medom in obnožino. Ako je prašilnik štirisatar, dodamo še sat, ki ni zaležen. Medeni sat nekoliko obrizgamo z vodo. Lahko dodamo tudi nekaj mladih čebel s kakega zaleženega sata. Nato prašilnik zapremo in postavimo na primerno mesto v čebelnjaku. Jasno je, da si moramo potrebne prašilnike pravočasno preskrbeti. Napačno bi bilo, če bi jih iskali šele tedaj, ko že visi roj na veji. Pročelje prašilnikov označimo z belim listom ali kakim drugim znamenjem, da se matica, ko izleti na praho, ne zgubi.

Ko se matice oprashi, lahko z njimi zamenjamo stare doslužene v plemenjakih. Z brezmatičnimi prašilniki okrepimo kako slabo družino ali pa jih razširimo v nove družine.

Avstrijec Gvido Sklenar priporoča v svoji knjigi »Imkerpraxis« odvzemanje matic in matičnikov šele 9. dan po rojenju, ko že matice pojejo oziroma lezejo iz matičnikov. Pri odvzemanju rabi matičnice in škatlo z vato ali žagovino. Matice dá v pripravljene prašilnike s čebelami, te pa nato postavi v temen kot čebelnjaka. Šele zvečer tretjega dne jih postavi na določeno mesto. V prašilnikih seveda ne sme manjkati medenega testa za prehrano čebel.

Ako se matica pri prvem izletu na praho zgubi, je treba dodati znova kak matičnik ali kos sata z jajčeci, da nategne nove matičnike. Lahko pa tudi prašilček razdremo.

Navedeni način pridobivanja matic (naravna vzreja) je tako preprost, da mu je kos tudi začetnik. Kdor ga uporablja, se z njim usposobi, da lahko polagoma preide k umetni vzreji matic, ki jo je tako nazorno opisal prof. Verbič v svoji knjigi »Vzrejammo najboljše čebele«. Prav dobro služijo kot prašilniki eksportni panji na 7 ali 9 satov, ki pa morajo imeti v sredini ločilno desko in primerni okenci.

Vzrejevalci uporabo rojevih matic odklanjajo, češ da vzrejamo tako rojive čebele. Temu se lahko izognemo, ako družine ne spustimo v medišče in z dražilnim pitanjem prisilimo najboljši panj, da roji. Sicer pa se je naša čebela v kranjičih vedno množila z rojenjem, kljub temu ne bi mogli trditi, da je rojiva. Če s tako vzrejo matic odpravimo veliko število slabičev iz naših čebelnjakov, potem morebitna večja rojivost ne bo prizadejala posebne škode, zlasti ne, ako bomo jemali matice od dobrih plemenjakov. Stvar čebelarških družin je, da posvetijo slabičem več pozornosti in čebelarje na sestankih opozorijo na važnost dobrih matic. Preteklo bo kljub temu mnogo časa, preden bodo vsi večji čebelarji umetno vzrejali matice in jih zaznamovali, kajti to opravilo le ni tako preprosto, kot se zdi.

KAM S KOSTANJEVIM MEDOM?

VIRMASAN

Kostanjevo pašo nekateri čebelarji omalovažujejo ter se pritožujejo čez grenak med in obilico cvetnega prahu, ki ga takrat nanosijo čebele po cele sate. Ne zavedajo pa se, da je kostanjeva paša in obilica cvetnega prahu podlaga za čebelarški uspeh v naslednjem letu.

V kostanjevi paši izležene čebele pridejo v poštev pri izrabi jesenske, to je ajdove paše. Ravno takrat potrebujemo močne družine, kajti le take bodo lahko izkoristile še to zadnjo priložnost in nabrale dovolj medu za zimsko zalogo. Če bi pa vreme preprečilo bero, bodo matice vsaj satje dobro zalegle. V ajdovi paši izležene čebele dočakajo pomlad, medtem ko se stare že do zime porazgube in ostane tako v panjih sama mlada žival.

V začetku svojega čebelarstva sem imel kostanjevo pašo še v dosegljivi bližini in mi ni bilo treba prevažati. Žal je kmalu zapela sekira, Kostanj je šel v industrijo in paša po vodi. Sedaj vozim vsako leto v drug kraj in ne bom opusti tega, dokler bom čebelaril.

Ves kostanjev med, kar ga dobim, predelam spomladi v drug med. Porabim ga za pomladno pitanje na zalogo. Pravijo, da je tako pitanje dvorezen nož in zato ga nekateri priporočajo, a drugi odsvetujejo. Jaz pa ga toplo priporočam vsakomur, ki vozi čebele na pomladno pašo. Seveda ne smemo pozabiti pri tem, da morajo imeti panji tedaj ne samo zadostne, ampak še prav veliko lastno zalogo hrane. Ker se pri tem pitanju, zlasti ako nudi narava potreben cvetni prah, zalega zelo širi, medene zaloge naglo kopne. To pa lahko postane usodno za čebele, kajti zunaj še ne dobe dovolj medu in gre vse na račun zalog.

Precej let že vozim na pomladno pašo v Istro in zato pazim, da se mi družine čimprej razvijejo. Ker se začne ta paša okrog 10. maja, začnem že konec marca pitati na zalogo. Kot klajo uporabljam samo kostanjev med. Dodam mu toliko vode, da je ravno tekoč, in ga pokladam panjem vsak drugi ali tretji večer od $\frac{1}{4}$ do $\frac{1}{2}$ litra. To delam do odhoda na pašo. Vsak panj dobi kake 3 kg medu. In končni uspeh? V začetku maja so družine na višku, zalega na 7—9 satih. Le taka moč lahko izrabi pašo. Saj pravijo, da ni sence, kjer ni grma.

Kaj lahko dosežejo močne in kaj slabe družine v primerni paši, sem opazoval letos. Čebelar, s katerim voziva skupaj v pašo, je imel slabe družine. Zaradi prezaposlenosti je pomladno oskrbovanje čebel prepustil otrokom in ti so to tudi po otročje opravili. Panji so imeli zalego na 3—5 satih in malo pašnih čebel. Iz mojih panjev so se vsi-

pale, iz njegovih samo letele. A kakšen je bil zaključek? Jaz sem prišel na svoj račun. Čebele mi niso samo plačale kostanjevega medu, ampak nabrale tudi precej novega, medtem ko ga tovariš ni dobil niti za stroške. Ko so se njegove čebele popravile in toliko razvile, da bi lahko izkoristile pašo, pa je bilo vsega konec.

Dragi čebelarji prevaževalci! Kdor hoče, da se mu izplača dragi prevoz na oddaljena pasišča, naj gleda, da bo imel pred prevozom res močne družine. Ako je šla jeseni za čebele krava iz hleva, naj gre spomladi še tele.

SKRIBIMO ZA REZERVNE DRUŽINE!

EDI SENEGAČNIK

V svoji čebelarški praksi si niti misliti ne morem, da bi lahko čebelaril brez rezervnih družin. Tu mislim predvsem na družine v štirisatarjih ali eksportovcih, ki so pripravljene za to, da nadomeste spomladi morebitne zimske izgube. Naj bo čebelar še tako previden pri odbiri matic ali pa pri zazimljenju, pozimi ali v zgodnji pomladi mu bo kak panj prav gotovo osirotel. Izkušnje so pokazale, da izgubimo na deset družin po eno matico. Čebelar z dvajsetimi panji naj bi imel torej vsaj dve rezervni matici oziroma družini, s tridesetimi tri itd. Bolje pa je, da jih ima več, ker pridejo rezervne družinice vedno prav. Kakšne težave imajo spomladi zlasti mali čebelarji, ako so ob matico! Iščejo jo vsepovsod. Težko jo najdejo in, če jo dobe, je draga.

Rezervne družine pripravljajmo že sedaj. Lahko so to naravni ali umetni roji, ki jih imamo v štirisatnih prašilnikih, ali pa v AŽ-panjih, ki so razdeljeni v štiri oddelke. To so tako imenovani matičnjaki. V njih družine odlično prezimijo. Seveda so za rezervne družine dobri tudi eksportovci.

Rezervne družine morajo biti močne in morajo imeti ob zazimljenju dovolj mladih čebel. Prav v tem je tudi vsa umetnost njih prezimovanja. Zato moramo takim družinam že sedaj posvečati vso pozornost: če ni dovolj paše, jih je treba tu pa tam krmiti na zalego. Glejmo, da bodo imele dovolj obnožine in da bo matica zalegala. Kaki slabši družinici z mlado matico dodajmo še sat polegajoče se zalege! Tako bodo že jeseni močne in bodo ostale take seveda do pomladi.

Z rezervnimi družinicami, ki jih vsako leto prezimim od deset do petnajst, imam posebno veselje. Zanje skrbim bolj kot za plemenjake, zavedajoč se, da predstavljajo temelj za moje nadaljnje čebelarjenje.

Spomladi jih dodajam močnim osirotelim družinam v AŽ-panjih. Kako škoda je močno družino združiti z drugo spomladi! Ali ni bolje, da ji dodam tak prašilček? Kolikor mi rezervnih družinic ostane, jih prav lahko prodam. Čebelar pa naj bo le previden: tudi spomladi v marcu ali aprilu še lahko izgubimo matico. Čebele si v tem času, ko je pogosto slabo vreme, težko spodrede drugo in na mah so tu trotovci! Zato je prav, da imamo kako rezervno družinico kar še naprej pripravljeno za morebitno izgubo. Če je ne bomo potrebovali, se nam bo razvila v plemenjaka, ki bo nabral prav toliko medu kot ostali.

Jaz imam take družine vse leto v čebelnjaku. Kadar jih nimam, se mi to zelo maščuje, zlasti pri zamenjavi ali obnovi matic. Poleti oziroma v čebelarski sezoni, novih matic nikdar ne dodajam samih, ampak vedno v prašilčkih oziroma v rezervnih družinicah. Dodajanje matic v dobi, ko ima družina zalego je precej zamudna in tudi problematična stvar. Zato uničim slabo ali staro matico in pustim, da potegnejo čebele matičnike. Čez sedem dni jih potrgam in dodam potem matico s prašilnikom vred. Uspeh je vedno popoln. Tudi jeseni, ko ni nič zalege, delam tako že zaradi tega, ker je potem nova družina močnejša. Le v izjemnih primerih dodam matice same.

Rezervne družinice ne smejo prezimovati v štirisatarjih na prostem. Te je treba postaviti v AŽ-panj in jih z lesno volno in otavo odeti, pa nam bodo dobro prezimile. Če ne gre drugače, prestavimo njih sate v izpraznjena medišča, tako da jih greje s spodnje strani družina v plodišču. Za to izberemo vedno srednjo vrsto panjev, ki je najbolj topla in priročna. Tudi matičnjake, to je panje, ki so predeljeni na štiri dele, postavimo v srednjo vrsto, in sicer med druge panje in ne ob stran čebelnjaka. Tako so rezervne družine vedno na toplem in dobro prezimijo. Kakšen užitek jih je gledati spomladi, ko se začno razvijati! Seveda pa morajo imeti jeseni vsaj pet do šest kilogramov medu, spomladi pa je treba stalno paziti nanje, ker porabijo precej hrane in jih pogosto napadajo roparice.

Z rezervnimi družinicami je zares precej skrbi in dela, poplačajo pa bogato ves čebelarjev trud in prizadevanje. Zato se glede tega nikakor ne strinjam z našim velikim praktikom Lojzetom Babnikom, ki družine spomladi raje družji. Računi bi pokazali, da imam jaz prav. Misliti moramo pri tem predvsem na male čebelarje, ki imajo le po nekaj družin. Ti visijo ob njih in srce bi se jim trgalo, ko bi morali pet družin združiti na štiri ali celo na tri. Zato je le prav, da se pravočasno oskrbimo z rezervnimi družinicami. So kapitalček, ki se dobro obrestuje.

ALI JE MATIČJI MLEČEK POSEBNO MOČNA HRANA ALI ZDRAVILO

S. R.

Ker se danes po vsem svetu v čebelarstvih in drugih listih mnogo razpravlja o matičjem mlečku, ne bo napak, če tudi Slovenski čebelar prinese nekaj mnenj tujih raziskovalcev in dopolni navedbe v Sodobnem čebelarstvu.

V nemškem čebelarstvem listu »Die Biene« razpravlja o tem vprašanju dr. H. W. Schmidt iz Erlangena. »V raznih dnevnikih in časopisih,« pravi, »povečuje dolga vrsta proizvajalcev v oglasih matičji mleček. Večinoma pa se prav nič znanstveno ne pogloblje v jedro stvari, v vzrok učinkovanja. Iz te zmede nas lahko reši samo znanost, kajti edino ona lahko nedvoumno pokaže pravo pot k spoznanju značaja, bistva in učinka matičjega mlečka.«

Raziskovalci so skušali najprej dognati surovine, iz katerih pripravljajo čebele matičji mleček. Opazili so, da so pred pripravljanjem izletavale in nabirale ne samo medicino, temveč tudi obnožino, ki izvira iz moških spolnih organov cvetnic. Spoznali so, da se je nektar, sestojec iz trsnega sladkorja in vode, v čebeljem telesu spremenil. V medni golši pašnih čebel cepijo neki fermenti, ki jih proizvajajo žleze, medicino v sadni in grozdni sladkor. K temu se pridruži še pelod. Iz novejših raziskav je razvidno, da vsebuje pelod skoro vse znane vitamine, bržkone tudi druge, ki jih doslej še ne poznamo. Natančne analize so pokazale, da je v povprečni obnožini okoli 25 % beljakovin, sestojecih iz kakih 20 aminskih kislin. Nadalje so pričujoče nukleinske kisline, ki pomagajo kot nosilke dednih zasnov tvoriti celična jedra. Trsnega sladkorja je razmeroma mnogo, največ do 15 %. V matičjem mlečku je najti tudi neznatne količine anorganskih snovi, n. pr. železa in bakra. Surovine, ki jih zaužijejo čebele rednice, so torej medicina in pelod. Analiza mlečka dá povprečno naslednje rezultate: okoli 24 % vode, 31 % proteinov v obliki aminskih kislin, 15 % lipoidov, 15 % ogljikovih hidratov, od tega 12 % dekstroze, 2 % pepela, nadalje 2 % dušika, 0,7 % fosfora, 0,4 % žvepla in v komaj zaznavni množini anorganskih elementov, to je železa, mangana, nikla, kobalta, silicija, kroma, zlata, živega srebra, bizmuta, arzena, skupno okoli 3,9 %. Te komponente pa izpolnijo le okoli 97 %, natančno 97,16 % vsega mlečka. Ostalih 3 %, natančno 2,84 % ne moremo dognati z da-

našnjiimi kemičnimi sredstvi. Če sestavimo znane komponente do 97,16 % sintetično, torej umetno zmešamo, nima vsa ta zmes sploh nobenega fiziološkega učinka. Iz tega nedvomno sledi, da so v 2,84 % neznanih snovi vključene take sestavine, ki dajo šele stodontnemu sistemu tisto moč, da jih organizem koristno uporabi. To so brez dvoma encimi in biokatalizatorji, ki nastajajo v čebelah rednicah kot izločki goltnih in ustnih žlez.

Matičji mleček pa vsebuje tudi mnogo življenjsko pomembnih vitaminov, posebno iz skupine B. V vsakem posameznem gramu mlečka so naslednji vitamini: tiamin B₁ (aneurin) 1,2 do 7,4 mg, riboflavin B₂ (laktoflavin) 5,2 do 10,0 mg, niacin B₃ 60,0 do 105,0 mg, piridoksin B₆ (adermin) 2,2 do 12,2 mg, pantotenska kislina 65,0 do 200 mg, biotin (vitamin H) 0,9 do 3,7 mg, inozitol 80,5 do 150,6 mg, askorbinska kislina (vitamin C) le v sledovih. Te sestavine so dietično silno važne, kajti vitaminom skupine B pritiče po njih značaju v celicah večinoma važna biološka vloga, prav tako pri presnovi sladkorjev, maščob in beljakovin. Rastni činitelj pantotenska kislina vpliva ugodno na polt, sluznice in potek prebave. Vključeni vitamini se dopolnjujejo po svojem učinku in delujejo zato sinergetično.

Iz tega vidimo, da so v matičjem mlečku gradilne snovi v določeni zgoščenosti in da so učinkovite za organizem. Vendar kot posebno močno hrano matičji mleček zaradi tega ne moremo označiti, pač pa ima svojstvo krepčila, ki dviga v organizmu življenjsko silo in odpornost telesa.

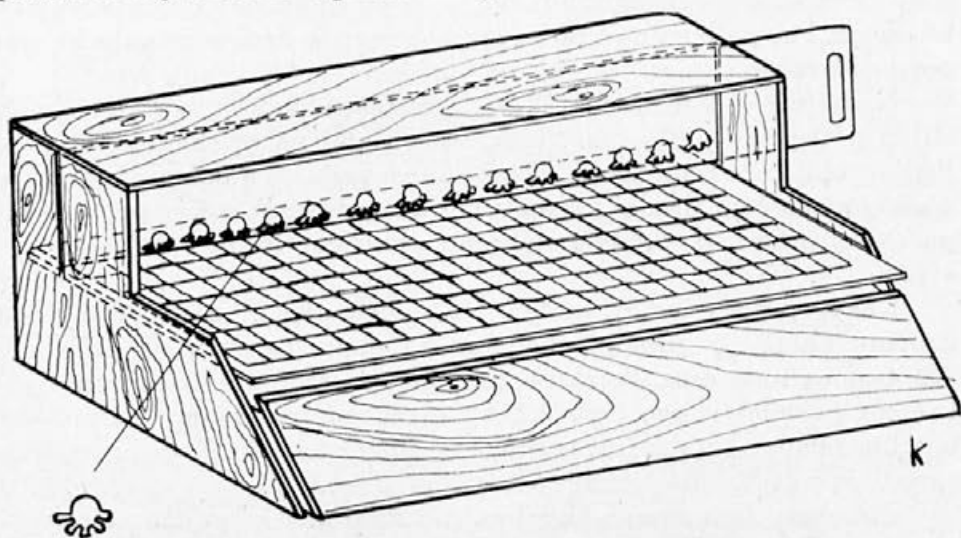
Naposled naj odgovorimo še na vprašanje, ali je matičji mleček zdravilo, to se pravi sistem snovi, ki odpravlja patološke pojave v telesu? Tudi to je treba glede na njegov značaj in sestavo zanikati. Mleček ni zdravilo v pravem pomenu besede. Lahko pa zdravljenje v organizmu pospešuje in podpira s splošno krepitvijo. Ima to moč, da spodbuja organizem k ustvarjanju novih celic iz sprejetih gradilnih snovi, kakor n. pr. lahko dokažemo, da povzroča pomnožitev rdečih krvničk.

Ker lahko povzroči matičji mleček v organizmu tvorbo novih celic, je to posebno važno za starajoče se telo. Človeško telo sestoji iz kakih 50 bilijonov celic. Od teh se nekatere zelo hitro, druge počasneje izrabljajo, vse propadle pa mora organizem nadomestiti z novimi. Vsakih sedem let se pretežni del telesa docela prenovi. Na starost pa to obnavljanje čedalje bolj pojema. In tu lahko pomaga mleček. Zato imenuje Vogel zelo umestno celotno njegovo delovanje »pomlajevanje«.

POIZKUSIMO ŠE MI!

LUDVIK KRESE

Vedno bolj se pojavlja vprašanje pridobivanja cvetnega prahu tako za farmacevtske izdelke kakor za samo krmljenje čebel. Veliko je bilo že napisanega v čebelarških, pa tudi v drugih publikacijah o raznih nadomestkih cvetnega prahu; zato mislim, da ne bi bilo odveč, podati nekaj smernic o pridobivanju obnožine.



V glavnem ločimo tri načine pridobivanja obnožine:

Prvi način pridobivanja, v kolikor že sam postopek ne sodi med vandalizem, bi bil ta, da spomladi nabereimo vejice raznega grmičevja, predvsem leske, jelše, vrbe in podobno ter čakamo, da nam doma v vazi prično cveteti. Ko se to zgodi, jih otresemo na spodaj pogrjnjeni papir. Upam, da ni med nami čebelarja, ki bi skušal na opisani način pridobivati cvetni prah, saj bi moral za kilogram peloda pokončati nešteto grmov leske in tako za vselej uničiti čebelam prvi spomladanski vir prepotrebne hrane.

Drugi način, ki je zelo preprost in nam že znan, je ta, da izpodrežujemo obnožnato satovje, ga nato stisnemo in prepojimo s primerno količino medu, da ga tako obvarujemo pred nezaželenimi večšami, ki so mu največje sovražnice.

Tretji način, ki si je začel pred nekaj leti utirati pot v sodobno čebelarstvo, je uporaba osmukača, priprave, ki jo namestimo pred

žrelom panja. Zelo priporočajo osmukač sistema BOETTCHER, ki ga kaže naša slika. Glavni del osmukača je pločevinast trak, v katerem so vsekane primerne odprtine. Gornji del odprtine je okrogel, spodnji del pa ima podaljške v obliki prstov, ki dajo videz grabelj oziroma glavnika.

Poleg tega sistema imamo še čisto navadno perforirano pločevino primerne dimenzije ali celo mrežo, kakršno poznamo v čebelarstvu, seveda z ustrežajoče širokimi pentljami. Ker še nimam dovolj izkušenj glede samega sistema osmukača, si ne upam priporočati ne tega ne onega. Pač pa bom na kratko opisal še ostale dele osmukača in njegovo delovanje.

Nadaljnji del je lesena škatla, nekakšen hodnik, v katerega od strani potisnemo pločevinast trak, vse skupaj pa prislonimo k žrelu. Pod »grabljicami« je mreža, skozi katero pada osmukana obnožina v spodaj nameščeni predal. Skrbeti moramo, da vsak večer po končani paši odstranimo iz predala nabrano obnožino in jo sproti konserviramo.

Kakor poroča ing. R. Jordan v »Bienenwatr«, nabere ena sama družina kakih 25 gramov obnožine na dan, kar nam da približno 750 gramov na mesec. Poizkuse je delal od srede aprila do srede julija ter pridelal v tem času 2,75 kg cvetnega prahu na družino, kar odtehta samo $\frac{1}{10}$ v družini nabrane obnožine na leto. Zato je bojazen zaradi pomanjkanja obnožine v družini odveč.

Obnožino dodajamo h krmilom spomladi med pitanjem na zalego. poleti s suhim sladkorjem in slednjič pri jesenskem dopolnjevanju medenih zalog. Imamo več receptov konserviranja obnožine:

Konserviranje s sladkorjem v razmerju 1 : 2. Obnožino, ki jo vzamemo iz osmukača, stehtamo, nakar ji dodamo 2 dela drobno zmletega sladkorja, kakršnega uporabljamo za sladkorno testo pri vzreji matic. Zmes obnožine in sladkorja dobro pregnetemo ter natlačimo z njo posodo, ki se tesno zapira, najbolje patentni kozarec, da tako onemogočimo dostop večšam. Važno pa je, da kozarec s konservatom neprodušno zapremo in ga držimo v suhem prostoru, kajti obnožina kakor tudi med sta higroskopična in bi se zaradi prevelike vlage pokvarila.

Konserviranje z medom. Obnožino stresemo v kozarec, nakar jo polijemo z medom, in sicer tako, da se z njim popolnoma prepoji. Da dosežemo čim boljše mešanje medu z obnožino, je dobro, ako med nekoliko razredčimo z vodo.

Na koncu še nekaj podatkov o razmerju utežnih delov v klaji za spomladansko pitanje z dodatkom konservirane obnožine. Najprej

zmešamo kilogram mleka v prahu s kilogramom sladkorja v prahu in 1,25 kg medu. Tej zmesi dodamo še 2 žlici zgoraj omenjenega konzervata. Obnožina, konservirana s sladkorjem, je priporočljiva pri poletnem in jesenskem krmljenju. Kilogramu medu v prahu in 5 dkg mleka v prahu dodamo 2 jedilni žlici konzervata. Pokladamo vsakih 5 do 6 dni po $\frac{1}{4}$ kg te zmesi.

Želel bi, da bi tudi naši čebelarji preizkusili pridobivanje in nadaljnjo uporabo obnožine ter tako sami kritično presodili ta novi način vzpodbujanja čebeljih družin k boljšemu zaleganju in razvoju.

Opomba uredništva: Osmukač, kakršnega smo po daljšem preizkušanju pri nas uvedli, je popisan v II. delu »Sodobnega čebelarstva« na str. 416. Tam so navedene tudi natančne mere posameznih njegovih delov. Osmukovalni del, s katerim zabranimo čebelarjem neposredni dostop do žrela, je pravokoten lesen okvir s križasto spleteno mrežo. Namesto tega lahko uporabljamo tudi perforirano pločevino. Vendar knjiga Boettcherjeve perforacije ne priporoča, ker so se boljše obnesle okrogle luknje v pločevini kakor polokrogle z rogljastimi nastavki. Ravno ob teh »grabljicah«, kot jih imenuje tovariš Krese, so si čebele osmukale ne samo obnožine, temveč zelo pogosto celo nožice. — Osmukači z Boettcherjevo perforacijo so naprodaj tudi v trgovini Medeks. Na žalost pa jih je dala trgovina izdelati brez predhodnega posvetovanja z našimi strokovnjaki. Zato je razumljivo, da niso taki, kot bi morali biti in kot bi si jih želeli.



Tovariš Vukelić in njegov pomočnik se zadovoljno smehljata, ko se ob bohotno razvelem grmu rožmarina napajata z njegovim prelestnim vonjem

PREVAŽEVALČEV MED JE GRENAK

NADALJEVANJE PISMA UREDNIKU

Zvečer smo naložili panje in drugo jutro odpotovali proti mačvanski prestolnici Bogatiću. Do tja smo imeli le še 15 km. Lokalna proga, ki so jo zgradili pred leti, je silno slaba in vlak potrebuje za to razdaljo celo uro. Neverjetno lep pogled se je nudil radovednim očem: kamor si se ozrl, povsod obsežni gaji cvetočih akacij. Ob progi so samevale preproste bajtice, krite s slamo. Ponekod si lahko opazil na dvoriščih skladovnice naših panjev: podjetni slovenski čebelarji že leta in leta vozijo semkaj na pašo. Do letos se je ustavil vlak na odprti progi in panje so znosili iz vagonov kar na dvorišče! Kakšna ugodnost je bila to! Letos pa železniška uprava tega ni več dovolila in naši čebelarji so morali z železniškimi vozički prepeljati panje tudi več kilometrov daleč; spet drugi so jih prepeljali na kmečkih vozovih. Lahko si predstavljaš, koliko dela in trpljenja je bilo. Neki naš znani čebelar jih je vozil v največji plohi. Bil je premočen do kože in truden do smrti. Nič ni čudnega, da je padel kot ubit na skladanico panjev in tam obležal. V večji ali manjši meri so doživljali take »prijetnosti« vsi naši čebelarji. Verjemi mi, da bi čebelarji vsega tega ne zmogli, ko bi v njih ne bilo idealizma in ljubezni do čebelic. Menda za ves ta trud potem čebelar res zasluži še kak lonec medu. Tega pa zadnja leta, kot bi bilo začarano, noče in noče biti. Včasih ga napolnita le grenkoba in trpko razočaranje.

Ko smo se bližali Bogatiću, smo opazili, da akacija še ni v polnem cvetju, na cilju pa je bila vsa še v popkih. Zanimiva je ta igra narave: dobrih 15 km proč vse razcveteno in donos preko 2 kg, tu pa še ničesar. Seveda smo bili kar zadovoljni, da je bilo tako. Mislili smo namreč, da smo prišli kak dan prepozno, tako pa smo se lahko pomirili. Čebele so bodo uletele in imele potem dobro bero.

Prijazni šef postaje, naš prijatelj, je uredil vse potrebno, da je 12 delavcev razložilo tri vagone čebel v dobri uri. Kot bi trenil so bili razložljivi čebelnjaki postavljeni tik ob progi, da smo lahko zlagali čebele iz vagonov naravnost vanje. To je zares idealno, če pomisliš, koliko neprijetnega opravka imaš s prekladanjem na kamione ali vozove in potem še s prevozom na pasišče. Četudi smo bili nejevoljni in trudni od dolge poti in od različnih nevšečnosti, tu smo se ob šefovi prijaznosti in gostoljubnosti pomirili. Ob kozarčku klekovače in ob požirkih župske črnine smo postali židane volje in pozabili na vse neprijetnosti. V srcih pa le nismo bili veseli. Skrbel nas je povratek. Zveze z vlaki so sila neugodne, mi pa smo morali biti drugo jutro ob osmi uri že v službi. Ker smo po nepotrebnem zamudili ves dan, ni bilo mogoče priti v Ljubljano pred pol deseto uro dopoldne, seveda šele drugi dan. Premišljeval sem, kako bi uredili, da bi prišli domov vsaj ponoči. In glej, v glavi se mi je na mah posvetilo. Ko sem gledal na zemljevid, sem opazil, da bi lahko diagonalno presekali širno Mačvo in prišli do Sremske Mitrovice, tu pa ujeli popoldanski brzi vlak za Ljubljano in se

izgnili dolгим ovinkom okrog Rume. Posrečilo se nam je dobiti voznika, ki je bil pripravljen, da nas za borih 1200 dinarjev prepelje 25 km daleč! Ni bilo več časa za obotavljanje. Za to pot potrebuje voznik vsaj pet ur! Poslovlili smo se od čebel in dobrih ljudi, dali našemu Lojzku zadnja strokovna navodila, hkrati pa ga posvarili, naj se ne smuka preveč okrog brhkih Mačvank. Mož je namreč vdovec, toda, čeprav je že v letih, ga je lani marsikatera ženska obiskala pri naših čebelnjakih in si nekam zvedavo ogledovala čebelice. Jasno je, da jim je bil Lojzek bolj všeč kot pa muhe. Lani so mu vsilili ljudje neko zajetno devico, ki je tehtala samo sto kilogramov! Naš Lojzek se je v svoji pestri jugoslovanščini branil na vse pretege in je kar s prsti pokazal, koliko ima penzije. V pravi mladeniški sramežljivosti ni spravil skupaj številke, ki jih je previdna ženska hotela vedeti že naprej, kajti šele potem bi bila pripravljena, da se spusti z njim v intimnejše pogovore o svojih namenih. Lojzek pa je star lisjak. Ponudil je obiskovalki kozarec vina in medu ter kar po kranjsko povedal, da noče »babe«. Raje se je držal steklenice, ki je bila vsak dan zjutraj prazna, čez dan pa zopet polna. Tako je pasel naše muhe ter se otepal neštetihi radovednih obiskovalcev in čebelarjev, ki so prišli od daleč, da bi videli Slovence in slovenske panje.

Bogatič je menda najdaljše mestece v Jugoslaviji. Vsaj tako so nam pripovedovali. Vozili smo se uro in pol in videli povsod iste napise na hišah. Mislili smo že, da ga ne bo konca, ko smo le prišli na obširna mačvanska polja. Nepopisno lep je bil pogled na cvetoče akacijeve gaje in zeleneča žitna polja, med katerimi sem opazil rumenocvetočo repico in rdeči mak. Te barve so se čudovito lepo zlivale in dobile pod modrim nebom v sončni svetlobi še poseben sijaj. Vse je bilo tako čudovito, da smo se morali za hip ustaviti. Celo prijatelj Jože, ki ima malo smisla za take stvari, je pritrdil, da je tu zares lepo. Nas pa so zanimale predvsem akacije: kamor je seglo oko, povsod en sam popek ali cvet. Na žalost pa na njih ni bilo niti ene čebele. Domačini jih tu nimajo in semkaj jih nihče ne vozi na pašo. Mogoče bi jih ob suhem vremenu še pripeljali, toda, kadar dež razmoči te kolovoze, je vsak prevoz nemogoč. Meni je bilo ob vsej tej lepoti kar nekam hudo pri srcu. Koliko je tu paše! Za tisoče in tisoče čebeljih družin, ki pogosto prav ob tem času stradajo. Na tone medu gre tu v nič. Res škoda, da vsega tega ne moremo izkoristiti in da je vse tako daleč od Slovenije! Celih pet ur smo se vozili na okornem kmečkem vozu z velikimi kolesi; bolelo nas je tako, da smo komaj še vzdržali. V Sremski Mitrovici smo v zadnjem hipu ujeli vlak in srečno prispeli v Ljubljano. Delal se je že dan, ko sem v naši Ljubljani po štirih neprespanih nočeh spet zaspal v svoji postelji.

Iz Mačve pa nam Lojzek ni pošiljal nič kaj razveseljivih poročil. Dan za dnem dež in hladni vetrovi. Čebelice so izkoristile tiste urice, ko jim vreme ni nagajalo. Panj na tehtnici se je v vsem času dvignil le za 13 kilogramov. Morali smo spet na pot. Tokrat smo se še bolj pripravili, da bi ne imeli neprilika. Prevoz nazaj je namreč bolj nevaren. Čebelje družine so že močnejše in tudi vročina je večja. Ne bom opisoval spet neprespanih noči,

skrbi in težav! Do zore smo le prišli do Vinkovcev in tu čebele čez dan razložili. Prijazni pomočnik šefa postaje, tovariš Pentek, ki je sam navdušen čebelar, nam je šel zelo na roko. Na obširni tovorni postaji smo razložili panje ob njegovi hišici, potem pa uživali njegovo gostoljubnost ves dan. Pokazal nam je nekaj, za kar zasluži vso pohvalo in tudi naše priznanje. Železniški nerodovitni svet je sam zasadil z medovitimi rastlinami. Tamkaj je zrasel po njegovem prizadevanju pravi akacijev gozd, ki daje njegovim čebelicam obilo paše. V nasadu, ki ga je že več hektarov, pa najdeš vse mogoče medovite rastline: sofroro, amorfo, katalpe, vrbe in še druge. Menda je to res edinstveni primer v Jugoslaviji. Čez dan smo imeli dovolj časa za čebelarske pomenke. Tudi Pentek je navdušen prevaževalec. Njegova prijazna soproga nam je povedala, kako je lani peljala z možem čebele v Liko, da bi v obljubljeni deželi dobili več kot doma. Toda presneto so se ušтели! Doma je bila paša boljša kot v Liki. Čebelarji, ki so morali čebele čez dan pri njih razložiti, zvečer niso hoteli več na pot. Panj na tehtnici je pokazal 1,50 kg donosa. Ostali so v Vinkovcih in v dobrem tednu točili. V Liki pa je bila zaradi suše pravcata katastrofa. Čebele so polagoma porabile vso hrano in nekatere družine so bile že skoraj na koncu. Preostalo ni nič drugega, kakor da kupita sladkor in se odpravita v Liko krmit. Srce se ji je stiskalo, ko je gledala, kako so na njenem vrtu tuji čebelarji točili, ona pa je hodila z možem v Liko le krmit... Da, to je prevažanje! Loterija! Pa še kakšna!

Zvečer smo se poslovili od izredno prijaznih in gostoljubnih ljudi, ki so storili že nešteto dobrega popotnim čebelarjem. Vročina je bila strašna in za žival smo se v resnici bali. Toda že pri Slavonskem Brodu so nas zbudile težke vodne kaplje, ki so udarjale po strehi vagona. Dež! Dobrodošel in pozdravljen, čeprav te čebelarji navadno nimajo radi! Zbudil sem se v Crnomercu, kjer je stala vsa garnitura vlaka. Zakaj ne gremo naprej? Rad bi bil že v Sloveniji, kjer ne bo nobenih težav več. Pa je sedaj kot nalašč za slovo nastala še nova težava. Grem v prometno pisarno in povprašam, kam nameravajo z našimi vagoni. Spet odgovor: »Vrlo važno! Vi i vaše pčele! Idete dalje teretnim vozom!« Zaman je bilo vse prigovarjanje. Ko sem omenil, da je še tri ure časa do prihoda potniškega vlaka za Slovenijo, je dejal prometnik: »Ali ste znoreli? Mi vas bomo vozili s potniškim vlakom? Kje pa? Niti bog niti minister prometa vam ne more pomagati.« Zdaj mi je bilo vsega dovolj. Ojunačil sem se in v sveti jezi dejal: »Prav imate, niti bog niti minister prometa ne. Gotovo pa bo storil to en sam človek na direkciji, le počakajte!«

Kar takoj sem stopil k telefonu in poklical svojega čebelarskega prijatelja na zagrebški železniški direkciji. Ko sem se vrnil na postajo, naših vagonov že ni bilo več tam. Lokomotiva jih je odpeljala v Zagreb in priključila ljubljanskemu vlakom.

Tovariš urednik! Meni se je vse to po eni strani dobro zdelo, po drugi pa ne. Kaj bi se v tem položaju zgodilo s kakim drugim čebelarjem, ki bi se ne znašel in ne bi imel prijateljev na direkciji? To res ni prav, da se za čebele železniški uslužbenci tako malo zanimajo. Mislim, da bi bilo treba take ljudi kar takoj pošteno prijeti in jih kaznovati s kako »dnevnico«. Kaj

praviš? Vem, da se tega železničarji zelo boje in imajo sakrabski rešpekt pred takimi kaznimi. Ne bom ti opisoval poti po Sloveniji. Pravi čudež! Nikjer ni bila potrebna intervencija. V Zidanem mostu so nas prijazni fantje takoj priključili štajerskemu vlaku. V Celju je bilo že vse pripravljeno, da nas priklopijo dravograjčanu. Na postaji je stal prometni nadzornik in poučeval železničarje, kako je treba ravnati s čebelami. Nekaj neverjetnega! Zares ena sama prijaznost vsepovsod. Gotovo bi težko našel tako požrtvovalne ljudi, kot so štajerski čebelarji. Prišli so nam razkladat in šef postaje Vouk je v svoji vnemi za čebele prekosil vse ostale. Po osmih dneh smo se vrnili v Ljubljano s prav trdnim sklepom, da ne gremo nikoli več v Srbijo, pa če bi tam tekel med sam od sebe v panje.

In zdaj, dragi tovariš urednik! Računi! Da, menda ima idealizem tudi svoje meje. Ves prevoz v Srbijo in nazaj je stal 80 tisočakov. Medu smo dobili tudi za 80 jurčkov. Kaj pa naš čas, naše delo, nepopisni napor, težave in ne vem še kaj? Tega nam ne bo nihče plačal. Ali se še splača tvegati tako dolgo in naporno pot? Nikakor ne! In kot v posmeh je bila doma medtem tudi dobra paša. Čebelarji so natočili več kot mi izmučeni popotniki. Zares se je marsikdo od nas zamislil nad vsem tem. Zamislil in premislil! Pa sem sklenil, da ostanem doma raje brez medu, kot da bi se mučil na dolgih prevozih in postavljaj na tehtnico ne samo svoje zdravje, temveč tudi življenje svojih čebelic.

Kar sem ti napisal, so doživljali tudi drugi čebelarji prevozniki in mislim, da bi ti vsak od njih lahko kaj takega povedal, da bi strmel ti in vsi, ki bi to brali. Svoje pismo sem napisal v želji, da bi dobro premislili vsi tisti, ki jih še mika daljna obljubljeni dežela, kjer se cedi le grenki med za prevaževalca.

In še nekaj bi ob koncu rad povedal tistim čebelarjem z velikimi očmi, ki vidijo v prevaževalcih le pridobitnike in celo izkoriščevalce (!) Ali čebelar prevaževalec po tolikem trudu, težavah, fizičnih naporih in nepopisnem trpljenju res ne zasluži, da bi dobil kakega tisočaka za svoje prizadevanje? Med danes ni zgolj zdravilo, temveč postaja vse bolj hrana za delovnega človeka. Koliko deviz dobimo za izvoz! In človek, ki svoj prosti čas izrabi za to, da gre s čebelami na pot in odvzame naravi tisto, kar bi šlo sicer v zgubo, naj bo pridobitnik in ne vem še kaj? Meni se zdi, da so taki čebelarji močno pozitivni za našo družbo in da ji bolj škodujejo nevoščljivi kritiki, ki prebijejo svoj prosti čas v zadovoljstvu po kavarnah in gostilnah, na izletih in ob morju. Ali se ti ne zdi, da je treba take ljudi poučiti in da bi bilo dobro tudi v našem dnevnem časopisju kaj več povedati o tem? Zdi se mi, da čebelarji vse preveč molčimo in vse premalo skrbimo, da bi javnost zvedela, kako malo je včasih idile pri čebelah.

Če bomo prenehali voziti na oddaljena čebelja pasišča, bo nastala gospodarska škoda. Menda se bo že kdo zamislil nad tem in skušal zmanjšati težave pri prevozu. Če pa tega ne bo, potem ne bo šel nihče več v Srbijo, niti jaz ne, ki sem med najbolj vnetimi prevaževalci.

Lepo te pozdravlja Tvoj čebelarski prijatelj

Edi

ČEBELARSTVO V ŠVICI

STEVO LONČAREVIĆ

Med svojo dvoletno čebelarsko in sadjarsko specializacijo v Švici (1928 do 1930), nadalje ob povratku z mednarodnega čebelarskega kongresa na Danskem, ko sem obiskal glasoviti čebelarski zavod v Liebefeldu pri Bernu, kakor tudi z dolgotrajnim prebiranjem časopisa »Schweizerische Bienenzeitung« sem se temeljito seznanil s Švico in njenim prebivalstvom, a posebno še s čebelarstvom. V naslednjem bom na kratko opisal svoje vtise iz te dežele, ker vem, da bodo zanimali tudi naše čebelarje.

Kot je znano, je Švica majhna planinska dežela, ki leži sredi Evrope. Od njene celotne površine 41.288 km² je produktivnih kakih 31.534. Presekana je z ogromno gorsko verigo Alp, ki mestoma presežejo nadmorsko višino 4500 m. Globoki dolini Rone in Rene delita gorovje v Severozahodne in Jugovzhodne Alpe. Alpski svet je kamnit ter pretežno pokrit s snegom in ledom skozi vse leto. Po alpskih dolinah in pobočjih se razprostirajo nešteti pašniki, ki nudijo ugodne pogoje za razvoj živinoreje in pridelovanje kvalitetnih mlečnih proizvodov. Višji deli Alp privlačujejo s svojimi ledeniki in prepadi, slapovi in jezери ne samo domače, temveč tudi tuje turiste, kar ima velik ekonomski pomen za to deželo. Zato je zgradila Švica mnogo hotelov in drugih turističnih naprav. V vseh krajih, ki se odlikujejo po prirodnih lepotah, so vzpostavljene dobre prometne zveze, kar omogoča lahek in udoben pristop do najbolj odročnih mest.

Talne in rastlinske razmere. Švicarska zemlja ni posebno plodna, ako odštejemo naplavinški svet v dolinah z rekami. Obdelana je le v niže ležečih krajih do 900 m nadmorske višine. Zaradi velikih podnebnih razlik je rastlinstvo dokaj raznovrstno. Agrotehnika je na visoki stopnji in poljedelstvo do skrajnosti mehanizirano. Gozdovi, ki sestojajo večinoma iz iglavcev in le v nižjih krajih tudi iz listavcev, segajo do 1800 m nadmorske višine.

Podnebje je v Švici precej ostro in značilno zaradi velikih količin padavin. Pozimi in spomladi pihajo tu hudi vetrovi, ki so za čebelarstvo precejšnja ovira. V skrajnem južnem delu Švice, t. j. na južnih pobočjih Alp, je občutiti vpliv Sredozemlja. Ta vpliv se javlja tudi v okolici Zenevskega jezera in po vseh dolinah, katerih reke teko proti jugu.

Švica ima mnogo jezer, od katerih so nekatera zelo obsežna, tako da morejo po njih obratovati tudi večji parniki. Najobsežnejša so Bodensko, Zenevsko in Züriško jezero. Največje bogastvo Švice predstavljajo njene vodne sile. Te so ji omogočile zelo popolno elektrifikacijo. Danes so vse železniške proge v Švici elektrificirane in skoraj ni najti vasi brez električne žarnice ali kakega stroja na električni pogon. Viri električne struje so v glavnem hidrocentrale, ki so jih zgradili v velikem številu in tako odpravili zadrego zaradi pomanjkanja premoga.

Prebivalstvo Švice, ki je politično porazdeljeno na 22 kantonov, jezikovno ni enotno. Okrog 72 % prebivalstva govori nemški, 20 % francoski in kakih 6 % italijanski jezik. Približno 45.000 ljudi je Retoromanov. Ti spadajo med najstarejše prebivalce Švice. Vsi jeziki so enakopravni, od leta 1937 tudi retoromanščina. Prvi trije spadajo med obvezne predmete že v osnovnih

šolah. Vseh prebivalcev je okoli 4,715.000. Na km² jih odpade povprečno 114. To se pravi, da je Švica zelo gosto naseljena dežela.

Čeprav je veliko ljudi zaposlenih v industriji, jih prav gotovo $\frac{3}{4}$ (okrog 70 %) živi na kmetih. S poljedelstvom se jih ukvarja kakih 20 %. Kakor v mestih tako je tudi na deželi prebivalstvo zelo izobraženo. Šolska obveznost traja v nekaterih kantonih 11 let, povprečno pa po 9 let. Srečal sem se z mnogimi kmetovalci, ki so se ponašali z visokošolsko izobrazbo.

Razvoj čebelarstva v Švici. Kakor drugod tako je bilo čebelarstvo tudi v Švici nekdanj zelo preprosto. Po uradnih podatkih se je čebelarstvo v Švici glede na 10-letne povprečke gibalo takole:

Leto	Število			Čebelarjev odpade		Panjev s čebelami odpade	
	čebelarških organizacij	čebelarjev	panjev s čebelami	na km ²	na 1000 prebivalcev	na km ²	na 1000 prebivalcev
1911	114	34.351	225.030	1,3	9,1	7,0	60,0
1926	129	35.684	262.535	1,1	9,2	8,2	67,7
1936	130	37.650	336.495	1,2	9,0	10,5	82,7
1946	133	38.246	336.101	1,2	8,6	10,5	75,3
1956	137	32.192	298.289	1,0	6,8	9,5	63,3

V gornjih številkah so vračunani panji s premičnim in nepremičnim satjem. Leta 1911 je bilo od omenjenega števila 35.332 ali 15,7 % čebeljih družin v kmečkih panjih in 84,3 % družin v panjih s premičnim satjem. Leta 1926 je odstotek kmečkih panjev padel na 7,9 %, leta 1936 na 3,2 %, leta 1946 na 2,7 % in leta 1956 tako, da jih sploh ni bilo več.

Na enega čebelarja odpade povprečno 8—9 panjev. Nekaj, vendar prav malo je takih, ki imajo 50 ali celo več panjev, medtem ko so zelo redki čebelarji s 100 panji. Zaradi slabih paš in neugodnih vremenskih razmer v Švici ni čebelarjev, ki bi se poklicno ukvarjali s čebelami. Intenzivno poljedelstvo je uničilo mnoge samobitne in divje rastoče medovite rastline. Posebno veliko so jih zatrli med drugo svetovno vojno. Povprečni 10-letni donos medu je v Švici okrog 5,6 kg na panj, v više ležečih krajih ob dobri letini kakih 8 kg.

Čebelja paša v Švici. Švica ima kot planinska dežela zelo veliko iglastih gozdov (hoja, smreka itd.), ki dajejo čebelam ob boljših vremenskih razmerah glavno pašo. V niže ležečih krajih severne Švice, zlasti ob reki Reni nudi čebelam zgodnjo pašo sadno drevje, regrat itd., v hribovitih krajih srednje Švice, v tako imenovani Juri, pa prevladujejo gozdne paše na iglavcih. V višjem planinskem svetu je ob lepih sončnih dnevih dokaj bogata bera na pašnikih in kultiviranih travnikih, ki jih kose nekoliko kasneje kot v nižinah. Ti travniki dajejo silno aromatičen med, ki izvira od raznih cvetnic, predvsem pa od bele detelje. V južni Švici je precej pravega ko-

stanja, čigar med cenijo Švicarji kot neko posebnost. Razen tega je tu tudi mnogo travnikov, ki vržejo vsako leto vsaj nekaj cvetličnega medu.

Prevažanje čebel na pašo. Ko sem se mudil v Švici, a tudi kasneje v švicarskem čebelarstvu nisem opazil, da bi tamkajšnji čebelarji prevažali čebele na tako velike razdalje kot jih pri nas ali v drugih državah. Vsekakor tudi Švicarji prevažajo, vendar v manjši meri. Zelo pa se trudijo, da bi zboljšali čebeljo pašo in jo zagotovili manjšim čebelarjem s stalnimi pašnimi čebelnjaki. Ker ni tamkaj poklicnih čebelarjev in velikih čebelnjakov, ker se čebelarji ukvarjajo razen s čebelarstvom še z drugimi, morda važnejšimi posli, skoraj ni časa za prevažanje.

Uvoz in izvoz medu. Znano je, da se Švicarji navdušujejo bolj za temen kot za svetel med. Čim temnejši je, tem višjo ceno ima. Gozdni med plačujejo tudi za 30 % draže od cvetličnega svetle barve.

Kljub sorazmerno dobro razvitemu čebelarstvu pa uvozi Švica nad 80 % vsega medu, ki ga letno porabi. Največ medu prihaja iz prekomorskih dežel. Ameriške vrste medu pa plačujejo mnogo ceneje kot domači proizvod. Da bi zavarovali domače čebelarje pred tujo konkurenco, zahtevajo od uvoznikov za vsakih 100 kg medu 120 frankov carine. Ne bo odveč, ako objavimo tabelo o uvozu medu in voska, kakor tudi o izvozu tega blaga.

Leto	Uvoz medu			Izvoz medu			Uvoz voska		Izvoz voska
	kg	Fr	povpr. cena za kg	kg	Fr	povpr. cena za kg	kg	Fr	Fr
1945	645.002	1.198.888	1,86	71	383	5,39	211.743	1.006.209	—
1950	1.254.041	1.480.256	1,18	1.571	6.887	4,38	167.763	807.591	2.418
1955	2.009.205	2.857.253	1,42	14.376	33.404	2,32	89.240	538.185	3.316
1956	2.602.489	4.390.414	1,96	25.428	59.235	2,33	134.285	821.443	16.800

Pri tem vzbuja pozornost dejstvo, da je domači med vsaj še enkrat, da, celo trikrat dražji od uvoženega ameriškega. Zgornje cene veljajo seveda za prodajo na veliko, medtem ko so cene za nadrobno prodajo mnogo višje. Te se danes gibljejo med 6,5 in 8 Fr, a uvozne ameriške od 4 do 5 Fr za kg.

Sladkor in med. Med vojno so dobivali švicarski čebelarji po 15 kg čistega sladkorja za zimsko prehrano vsake čebelje družine, in sicer po kar najnižjih cenah. Prav tako pomaga švicarska vlada čebelarjem tudi danes, kadar so v zagati, samo da bi se čebelarstvo čim bolje obdržalo in razvilo. Nikjer nisem opazil, da bi delili čebelarjem denaturiran sladkor. Vedno je bil popolnoma čist in zelo poceni, vendar nekoliko drobnejši kot sladkor za prehrano ljudstva. Nekaj podobnega smo videli tudi na Danskem.

Ceni sladkorja in medu sta v razmerju 1:8, to se pravi, da more čebelar za kg medu dobiti 8 kg sladkorja. Na Danskem je to razmerje 1:9. Nekateri naši potrošniki žele, da bi bila cena medu enaka ceni sladkorja, toda, ko-

likor nam je znano, ni tega na vsem svetu. V poslednjih letih so postale cene medu zelo nestalne. Gibanje cen je odvisno od količine uvoženega in doma pridelanega medu.

Švicarji so zadnji čas po vzgledu Amerikancev uvedli v trgovini tudi med v satju. Sat z zrelim in popolnoma pokritim medom je velik 18×13 cm in zavrt v celofanski papir. Tak med plačujejo za 100 % dražje kot točeni. Predvsem pa je v navadi prodaja točenega medu na drobno v parafiniranih lončkih iz mehke lepenke, ki drže 0,25, 0,50 ali 1 kg.

Na splošno je švicarski med zelo dober in aromatičen, zlasti tisti, ki izvira z visokih planinskih pašnikov in travnikov. Mimogrede naj omenim, da potrošijo Švicarji vsako leto razmeroma mnogo medu. V vsakem hotelu bodisi v mestu bodisi na vasi je pri zajtrku vedno na mizi tudi med.

Nadzorstvo nad prodajo medu. Prodaja medu je v Švici pod nadzorstvom že od leta 1897. Nadzorstvo so uvedli na predlog dr. Kramerja. Konzumenti (kupci) dobivajo na podlagi tega nadzorstva garantirano čist, zrel in neoporečen med. Vsak čebelar, ki želi prodati svoj med bodisi na veliko bodisi na drobno, ga mora dati preiskati. Pregleda ga posebna komisija, sestojeca iz članov pristojne čebelarске organizacije. Po pregledu dá komisija na posodo z medom kontrolni znak s plombo. Hkrati označi vrsto medu in njegovo specifično težo. Pri prodaji na drobno mora biti na vsakem kozarcu z medom označeno tudi ime proizvajalca. Ob dobrih letinah, ko je konkurenca večja, je s tem zagotovljena višja cena boljšim vrstam medu. Po zakonskih predpisih mora komisija označiti vsak čebelji med kot naravni proizvod, da ga je mogoče ločiti od umetnega. V trgovinah z medom mora biti tudi razvidno, kateri med je bil doma pridelan in kateri uvožen.

(Dalje prihodnjič)

SATNICE

VLADI MARTELANC

Predlanskim je minilo ravno 100 let, ko je Johannes Mehring odtisnil v lesenem kalupu prvo satnico. Mož si je postavil s tem večni spomenik in mnogo pripomogel k napredku v čebelarstvu.

Satnice so v sodobnem čebelarstvu nepogrešljiv in nadvse važen pripomoček. Z njimi prisilimo čebele k izključni gradnji čebeljih celic. To jim vedno ne ugaja, a vendar se le redkokdaj zoperstavijo čebelarjevim ukrepom.

Jasno je, da čebelarstvo ni ostalo pri lesenih modelih za izdelovanje satnic. Do pričetka našega stoletja je vrgla industrija na trg kovinske ročne stiskalnice, ki so bile sorazmerno precej drage. Kupovali so jih le čebelarji, ki so čebelarili v panjih s premičnim satjem. Vendar so jih bolj redki znali pravilno uporabljati, saj so napravili iz kg voska le 8 satnic za AŽ-panj.

To je bilo daleč od varčevanja z voskom, a prednost v tem, da se niso satnice v panjih ali v vročini bušile. Nato se je industriji posrečilo izdelati valjarje z negativnimi celičnimi odtisi. Ko so si večji čebelarški centri nabavili te valjarje (prvotno na ročni pogon), so valjane satnice dobesedno preplavile ves čebelarški svet. Neštete ročne stiskalnice so romale med staro šaro.

Valjana satnica ima velike prednosti pred ulito, a tudi nekatere pomanjkljivosti. Vsekakor je ekonomičnejša, ker je lahko za 30 % tanjša. Je pa tudi prožnejša in se pri temperaturi izpod 15° C ne lomi. Njena hiba pa je v tem, da jo čebele bolj nerade primejo, da se med žicami usloči ali izbuši, skratka deformira. Taka satnica mora iti, čeravno jo čebele izdelajo, čimprej v prekuho. Nič ni čudnega, če so začeli zavoljo tega nekateri čebelarji posebno zadnja leta znova uporabljati ročno odlite satnice in niso hoteli o valjanih niti slišati. Mnogi so celo sumili, da jim čebele nagrizajo valjane satnice zaradi tega, ker so izdelane iz nepristnega voska, a je vzrok popolnoma drug.

Da nam bo slika jasna, si oglejmo fizikalne lastnosti litega kakor valjanega voska. Pri ohlajevanju raztaljenega voska se njegovi najmanjši delci sprimejo v nekake grudice, ki so pri ohlajenem, ako ga prelomimo, prav lepo vidne. Strukture takega voska ne more deformirati toplota do 36° C kar velja seveda tudi za ulito satnico. Ako spustimo ulito voščeno ploščo med gladka valja, ki jo z močnim pritiskom še stanjšata, dobimo precej drugačno sliko. Ker jo toplota neenakomerno zajema, se na bolj segretilih površinah razširi in zaradi nastalega pritiska izboči. Z ohladitvijo se nikdar ne povrne sama v prvotno stanje, ampak jo moramo toplo stisniti med dve ravni ploskvi. Isto velja za valjano satnico, ki je za ta pojav še občutljivejša, ker je izpostavljena celo večkratnemu valjanju. Dokaj podobne lastnosti imata tudi lito in valjano železo. Plošče na štedilniku so vedno iz litega železa, ker bi se valjane sčasoma zveržile.

Mnogi starejši čebelarji se gotovo spominjajo ljubljanskih satnic iz leta 1935—1936. Čebele so jih sicer ob dobri paši potegnile, a matice jih niso hotele zaleči. Na izrecno željo je neka nemška tvrdka dobavila za te satnice valjarje z mnogo preveliko celično osnovo, kar naj bi vplivalo na velikost čebel. K tej osnovni napaki pa se je pridružila še druga usodnejša. Satnice so se med valji v širino prav grdo potegnile. Napako so kasneje odpravili, na žalost pa je prišla v teh letih v promet velika količina takih satnic, ki so mučile čebele kot čebelarje. Poskus je imel sicer dober namen, a izkazalo se je, da si narava ne dovoljuje nobenih diktatov. Da bi ugotovili, kako široke celice gradi naša čebela, je nekaj let pred pričetkom vojne organiziralo Slovensko čebelarско društvo merjenje v kranjičih izdelanega satja iz raznih krajev Slovenije. Ta merjenja so pokazala, da je povprečna širina celice 5,33 mm. Po tej meri pride na 10 cm 18 $\frac{3}{4}$ celice. Po vojni je ljubljanska satnišnica izdelovala valjane satnice z malenkostno večjimi celičami, in sicer 18 $\frac{1}{2}$ celice na 10 cm, kar imamo lahko še vedno za pravilno.

Da niso valjane satnice čebelam tako pogodu kot ulite, niso spoznali čebelarji samo pri nas, ampak tudi drugod po svetu. Splošna želja je bila, da bi bile bodoče satnice kombinacija med valjanimi in ulitimi. To naj bi dosegli tako, da bi staljeni vosek direktno tekkel med vrteča se valja z vgra-

viranimi negativnimi celičnimi osnutki, kjer naj bi se strdil in izstopal kot gotova satnica. Poleg tega naj bi bil ves postopek od taljenja voska do pravilno prirezane satnice popolnoma mehaniziran. Po zadnji vojni, so razne tovarne že ponujale v svojih cenikih take stroje.

Pred nedavnim je takšen stroj kupilo tudi podjetje »Medeks« od priznane nemške tvrdke Ritsche. Sedaj je stroj že v obratu in brni svojo zmagoslavno pesem. Mnogo čebelarjev stoji ob njem in gleda to, na prvi pogled preprosto čudo, iz katerega nenehno lezejo zlatorumene satnice. Oglejmo si nekoliko nadrobneje, kako deluje. V ozadju za valjarji sta v precejšnji višini nameščena večji in manjši kotel za taljenje voska. V večjega devljemo kose voska, ki ga tali termostatičen električni grelec. Ta brez vsake človeške pomoči regulira primerno toploto, pri kateri se ne more vosek nikoli pripaliti. Iz tega kotla odteka staljeni vosek v manjšo posodo, ki je pod njim. Da se ta ne prenapolni, je opremljena s posebnim plovcem, ki natančno ureja zadosten dotok. Tu prav tako uravnava primerno toploto vgrajeni električni termostat. Opisana grelna aparatura deluje tudi tedaj, če ostali deli stroja niso v pogonu, tako da ostane vosek do naslednjega jutra raztaljen. Prednost takega grelnega postopka je v tem, da burno kipenje ne meša drobnega kaleža z ostalim čistim voskom, ki nam je doslej večasih naravnost neokusno potemnil satnice. To je zanesljiva filtracija, ki omogoča, da dobimo celo iz manj vrednega voska dokaj lepe, rumene satnice.

Srednji del stroja sestoji iz dveh vodoravno, nasproti se vrtečih valjev z vgraviranimi celičnimi osnovami. Med valja priteka skozi pipo iz manjše posode primerno naravnan curek voska. Da se ne bi valja spričo stalnega dotoka vročega voska preveč segrela, brizga nanja odspodaj navzgor več drobnih curkov posebnega ločila s stalno temperaturo 28° C. Vosek doteka v sredino brazde med valja in se razliva na levo in desno. Nato vdre med negativne odise, se tamkaj strdi in izstopa spodaj že kot trden, toda še topel satnični pas.

Tretji del stroja sestoji iz priprav za prirezovanje satnic poljubnih razsežnosti. Izstopajoči satnični pas drsi vodoravno med 6 pari kolesc z ostro nabrušenimi robovi. Ta kolesca razrežejo pas s tremi rezi na dva, kakih 24 cm široka trakova. Na koncu prireže pravokotno oba trakova do dolžine 58 cm poseben prečni nož, čigar zamah sproži samodejna elektromagnetska naprava. Prirezovalni mehanizem povezujejo zobčasta kolesa in veriga sinhronično z osiščem enega izmed valjev. Prirezane satnice se kopičijo na vodoravni polici, ki se pri vsaki novi satnici zniža za njeno debelino. Celo uro in še več se lahko satnice zbirajo v skladovnico, ne da bi jih morali odstraniti.

Pri nemotenem delovanju je kapaciteta stroja povprečno 22 kg satnic AŽ-mere na uro, v osemurnem delovnem času 180 kg, a v dveh izmenah 306 kg. Širina celičnih osnov je 18³/₄ celice na 10 cm, kar popolnoma ustreza standardni meri za našo kranjsko čebelo. Na kg pride 13 do 13¹/₂ satnice.

V primerjavi s čebelarji v raznih državah smo sorazmerno pozno prišli do takega stroja, vendar je to najbrž prvi v Jugoslaviji. Vse priznanje podjetju »Medeks«, ki se je ojunalo in nabavilo ta stroj kljub njegovi visoki ceni okrog 3 milijončkov. Slovensko čebelarstvo je s tem mnogo pridobilo.

Da ne bodo nekateri čebelarji s satnicami, izdelanimi na tem stroju, doživljali starih neuspehov in nad njimi godrnjali, naj si zapomnijo te nasvete:

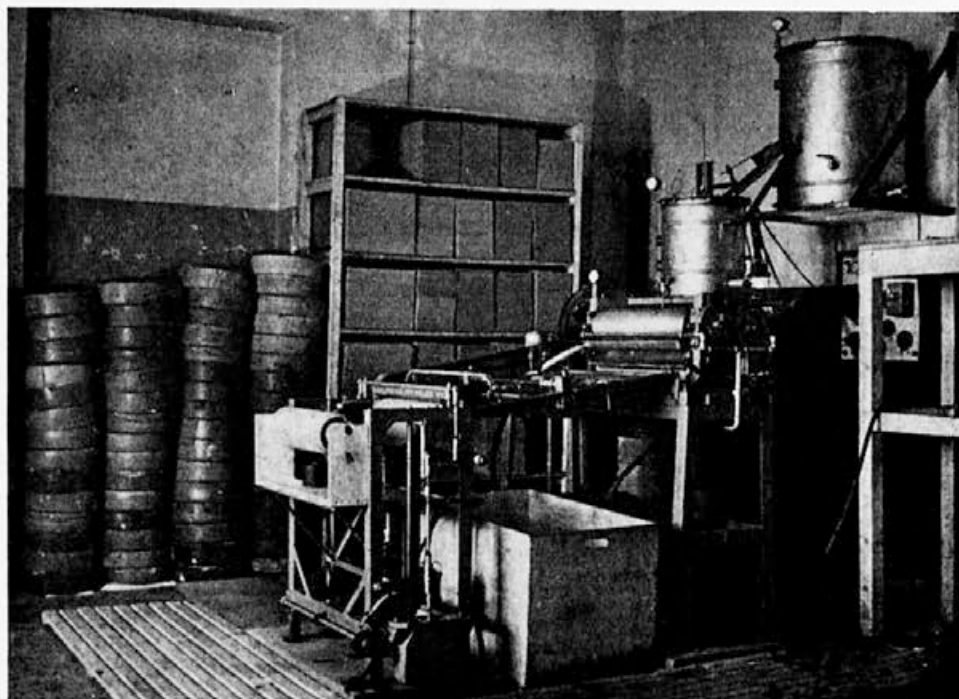
1. Novih litih satnic ne prijemlji v roke pri temperaturi pod 15° C! Tudi v satnike vdelenih satnic ne prevažaj ob prehladnem vremenu, da se ti ne bodo zdrobile.

2. Satnice (ne samo sedanje) dodajaj panjem le, ko je tehtnica ob nastopajoči paši pokazala vsaj 20 dkg dnevnega donosa, ker ti jih bodo čebele drugače preluknjale in razgrizle. Ako si bil v deževni, brezpašni dobi primoran vsaditi roj na suhe satnice, ga pitaj toliko časa, da ti te potegne in jih matica zaleže.

3. Ne dodajaj v zgodnji pomladi satnic med zaležene sate, ker s tem ne boš izsilil gradnje satja, pač pa zastoj v razvoju. Satnice dodaj na levo in desno stran gnezda ter jih premakni v sredino gnezda, ko so vsaj delno zaležene.

4. Ne prevažaj v vročini panja, ki ima komaj izdelane satnice močno zanošene z medom, ker se ti bodo te v gornji polovici zaradi preobtežbe povesile in celice nategnile.

Želja nas vseh je, da bi nove satnice pozdravila tudi dobra čebelarska letina.



Novi stroj za izdelavo satnic v Medeksovi satnišnici

ODGOVORI

K 5. vprašanju o sajenju akacije. —

Prvi odgovor. Znano je, da akacijevo seme ne kali dobro. Zato ga gozdne drevesnice nerade goje. Kdaj je najugodnejši čas za nabiranje semena in kako je treba z njim ravnati, vprašajte pri kaki gozdni upravi. Najbolje je, da si nabavite enoletne ali dvoletne sadike in jih vsadite. Ako hočete vzgojiti akacijo v visokodebelno drevo, je ne smete krajšati, ker bi se drugače razrasla v grm. Znano je nadalje, da se akacija, čim bolj jo sekaš, tem bolj razrašča. Uspeva pa le na bolj suhi in peščeni zemlji. Težka ilovnata zemlja pa ji ne ugaja. Tudi medli le v toplih zavetnih legah. Pri nas na Gorenjskem jo imamo le tu in tam nekaj, a da bi kdaj dobro medila, ne pomnim.

Virmašan

Drugi odgovor. Setev akacijevega ali bolje robinijevega semena uspe, če seme stratificiramo, to je, če ga jeseni nabereimo in ga čez zimo hranimo v vlažnem svihu v posodah, ki jih zakopljemo v plitvo zemljo. Drugače se seme preveč posuši, uniči pa se tudi njegov najvažnejši del, to je kalček. Prav tako ravnamo z orebovim ali kostanjevim semenom in s pečkami ali koščicami sadnega drevja.

O. M.

Tretji odgovor. Akacijevo seme sejemo z najboljšim uspehom na pogorišča, kjer skoraj 100-odstotno vzkali. Po navadi pa razmnožujemo akacijo s potaknjenci. Pri mladih enoletnih poganjkih, ki jih v ta namen narežemo in potaknemo na primernem mestu, naj pridejo kakor pri vrbovih šibah v zemljo trije popki. Vrh potem nekoliko prirežemo. Akacijo je treba saditi zgodaj spomladi na bolj prodnatih tleh.

Franc Kastelic

K 6. vprašanju o zgodnjem roju. —

Prvi odgovor. Zgodaj spomladi kakor tudi jeseni po končani paši nekatere družine rade prelegajo. Prvič sem

imel tak roj pred devetimi leti. Bilo je okrog 25. aprila. Ko sem prišel k čebelnjaku, sem opazil na bližnjem drevesu manjšo gručo čebel. Bil sem zelo presenečen, ker v tem času nisem pričakoval roja. »Le od kod se je vzela,« sem tedaj pomislil. »Ali je morda priletel od drugod?« Tudi to se mi je zdelo neverjetno, ker je bilo hladno vreme in v krogu dveh kilometrov ni bilo drugih čebel. Potem je le moral biti iz mojega čebelnjaka. Nekaj dni prej sem vse močnejše družine prestavil, a nisem nikjer opazil zaleženih matičnikov. Ker sem le hotel ugotoviti, ali je roj iz mojega čebelnjaka, sem še enkrat pregledal vse prestavljene družine, pa zopet nisem našel nobenega matičnika. Ostala sta nepregledana le dva najslabša panja, ki še nista bila godna za prestavljanje in jih zato tudi sedaj nisem pregledal. Roj sem ogrebel v prašilnik, ter ga takoj, ko je bila že večina čebel v njem, zaprl in postavil v čebelnjak na svoje mesto. Radoveden sem bil, kam bodo šle čebele, ki jih nisem zajel z ogrebnikom. Če bodo ostale na drvesu, je roj od nekod priletel, če pa bodo šle v čebelnjak, bom lahko ugotovil, kateri panj je rojil. In res, že čez nekaj minut so začele čebele z drevesa odletavati proti čebelnjaku in se prašiti na bradi enega izmed najslabših panjev.

Radovedno sem ga od zadaj odprl in pogledal, kaj je z njim. V njem je bilo prav malo čebel, za malenkost pokrite zalege in trije prazni matičniki, iz katerih so se morale pred kratkim izvaliti mlade matice. Na enem satu sem tudi našel mlado nesprašeno matico.

Predlanskim sem bil dne 20. aprila na obisku pri svojem sorodniku čebelarju. Ko sem prišel k njegovemu čebelnjaku, sem našel na bližnjih drevesih dva na pol zmrznjena in lačna roja. Vreme je bilo oblačno in hladno. Čebele so bile že tako otrple, da se še gibati niso mogle. Nekaj jih je ležalo kar na tleh. Pobrall sem jih in zmetal vsak roj v svoj panj. Čebele sem nato odnesel v toplo kuhinjo, da so se ogrele. Ko sem jih poskropil s toplo sladkorno raztopino, so začele migati in se počasi postavljati

na noge. Željno so pile slakorno raztopino, narahlo šumele in se zbirale po kotih panja v gruče. Ko so si dodobra opomogle, sem v vsak panj polovičar dal nekaj medenih in nekaj praznih satov ter jih prenesel v čebelnjak. Ko sem ugotovil, katera dva panja sta rojila, sem tudi videl, da sta prelegla, ker sta imela eden dva, drugi pa tri pokrite matičnike. Rojila sta torej s starima maticama. Nalašč sem šel čez dobrih štirinajst dni pogledat, kako napredujeta. Bila sta kar dobra. Vsi sati so bili že zaleženi in zanešeni z medom. Pozneje sta prelegla in z mladimi maticami rojila.

Zelo zgodnji ali zelo pozni roji so po navadi »preleganci«, če jih hočem tako imenovati. Spoznamo jih po tem, da ima izrojenc po dva, kvečjemu tri matičnike. Najrajši izroje z mladimi maticami.

Ne vem, kaj vpliva na nekatere prelegajoče družine, da izroje, ko imajo še dovolj prostora v panju in včasih niti vališča popolnoma ne zasedajo. Tudi jeseni med ajdovo pašo rad kateri izroji, čebelar pa se potem čudi, od kod in zakaj tako zgoden ali pozen roj.

Janez Mahkovic, Ljubljana

Drugi odgovor. Zgodnji roji so po navadi majniški, možni pa so tudi v aprilu. Poznal sem čebelarje, ki so čebelarili v kranjičih, a so imeli roje že konec aprila. Pravijo, da je majniški roj vreden voz sena, koliko je potem vreden šele aprilski.

Največkrat roje aprila le preleganci. Taki roji so majhni, zato jih denemo v prašilnike in nanje budno pazimo.

O. M.

Tretji odgovor. Kakor omenja Abrez, je roj, ki ga popisuje, prejšnje leto sam pribežal k njegovim čebelam. Bil je to najbrž roj lakotnik s staro matico, zato se tudi ni razvijal najbolje. Ko so spomladi čebele začutile, da matici pešajo moči, so potegnile matičnike in starko umorile. Da so kljub preleganju rojile, bo vzrok majhen prostor, v katerem so bile nastanjene. Saj tudi kranjič, čim manjši je, tem prej roji. Ako bi bil tej družini pravočasno razširil prostor, bi bil sicer prelegel, vendar ne bi rojil.

Virmašan

K 7. vprašanju o obnovitvi satja. —

Prvi odgovor. Osnovno načelo vsakega naprednega čebelarja mora biti: močne družine na mladem, lepo izdelanem satju. To pa dosežemo le, če satje redno obnavljamo. Vsaka družina naj izdelata letno vsaj 5 satnic, kar je ob količkaj dobri paši — vedno dosegljivo. Ako pa med smreka ali hoja, damo lahko čebelam izdelati tudi več satnic, ne da bi bili zaradi tega prikrajšani pri donosu medu. Mlade čebele morajo ob določenem času graditi in, če jim ne damo prilike za to, si jo poiščejo same. Ob dobri paši napravijo nešteto prizidkov ter pritrdijo vse sate na matično rešetko in strop panja. Tako ima čebelar potem namesto nekaj lepih satov le delo z neprijetnim strganjem prizidkov.

Nič kaj vabljev ni pogled v panj ali omaro, kjer je samo staro, črno in kot podplat trdo satje. Tako satje pa je tudi leglo kužnih boleznih. Zato ne spada drugam kot v lonec in na štedilnik.

Virmašan

Drugi odgovor. Brez dvoma spada obnovev satja med najvažnejša čebelarska dela. Če imamo v panjih samo staro in morda še slabo izdelano, s trovino pomešano satje, bomo tudi ob povoljni letini pridelali le malo medu. O tem se lahko prepričamo ob izdatni paši, če damo nekaterim panjem v medišče zgolj staro satje, drugim pa bolj mlado. Razlika v količini medu bo tako očitna, da se bomo takoj odločili za načrtno obnovo satja.

Satnice dajemo čebelam izdelovati le ob dobri paši, ker jih sicer razgrizejo in pokvarijo. Vendar jim ne dajemo nikdar več kot po dve naenkrat. Ko sta prvi dve izdelani in zaleženi, dodamo drugi dve itd. Donos medu ni zaradi tega nič manjši, morda še večji.

Zelo lepo satje izdelajo naravni roji, seveda če jih vsadimo na cele satnice, ki morajo biti tudi pravilno zažičene. Vsakomur odsvetujem vsajati roj na prazne okvire ali na dele satnic, kar tako radi delajo začetniki. Jeseni ali še prej lahko pridružimo roje izrojencem, ki imajo staro satje, in jim tako z enim zamahom obnovimo celotno voščeno stavbo.

Jože Kostanjevic

JANKO BABNIK



V letu 1958 je smrt dvakrat posegla v krog viških čebelarjev. Dne 1. oktobra je umrl Janko Babnik, 1. decembra pa Teodor Tavčar. Oba zaslužita, da mu v Slovenskem čebelarju postavimo spomenik.

Znani čebelar Janko Babnik je izviral iz stare čebelarke družine v Zgornji Šiški. Svoj dom si je kasneje postavil na Viču in poleg hiše seveda tudi vzoren čebelnjak. Bil je soustanovitelj viške čebelarke družine. V njej je deloval nad 40 let ter 25 let opravljal tajniške in blagajniške posle. Razen tega je bil odbornik predvojnega »Slovenskega čebelarskega društva«. S svojo iniciativnostjo in agilnostjo je mnogo pripomogel k napredku naše centralne organizacije in čebelarstva v Sloveniji. Celó v Slovenskem čebelarju se je večkrat oglašil in pomagal na dokaj vehementen način razčiščevati probleme iz čebelarke prakse.

Janko Babnik ni bil čebelar, ki bi veliko govoril, toda, kar je povedal, je vedno držalo kot pribito. Pri čebelah se je znal zasukati, da ga je bilo veselje gledati. Pri njih se je učil spoznavati življenje in lepoto narave, one pa so mu bile tudi vzor pri njegovem poklicnem delu. Zato ga ne bodo ohranili v lepem spominu samo čebelarji, temveč vsi, ki so prišli z njim v stik v službi ali družbi.

TEODOR TAVČAR



Kmalu za Jankom Babnikom je 1. decembra 1958 umrl steber viške čebelarke podružnice župnik Teodor Tavčar, ki je dal kmalu po prvi svetovni vojni pobudo za ustanovitev organizacije viških čebelarjev. 40 let sta bila z Babnikom najboljša

prijatelja in 25 let sta vodila viške čebelarje. Njih koristi so jima bile vedno

pred očmi. Pod Krimom sta zgradila pašni čebelnjak, kamor Vičani še danes vozijo čebele ob hojevi paši. Razen tega sta prirajala čebelarske veselice, da so dotekala v blagajno gmotna sredstva in se je lahko podružnica opremila z vsem potrebnim inventarjem.

Oba sta bila moža, vredna te besede, vedno polna zdravega humorja, vestna in natančna pri vsakem svojem delu. Modrost, previdnost in dobrohotnost sta ju odlikovala v življenju, zato naj bi v večnosti uživala še slajši med, kot so ga jima donasale nekdanje čebele.

VALENTIN DOBRAVEC



Na dan sv. Valentina, »ki ima ključ od korenin«, smo spremili k večnemu počitku čebelarskega veterana Valentina Dobravca. Rojen pred 75 leti v bohinjškem kotu v Koprivniku, je komaj osemnajst let star nastopil službo pri železnici, katere vzorni

uslužbenec je bil celih 37 let. V to službovanje pade tudi začetek njegovega čebelarjenja v AZ-panjih in njegovega čebelarskega udejstvovanja. Čebelarski vzor in učitelj mu je bil pokojni Jan Strgar iz Bitenj. Med, ki ga je Dobravec poslal na švicarsko čebelarsko razstavo, je dobil zlato kolajno. Otroci pokojnika še danes ne morejo pozabiti odličnega bohinjškega medu, v katerega je imel prijatelj Valentin neomejeno zaupanje.

Kot upokojenec se je še bolj posvetil čebelarstvu, zaradi bolehnosti pa je prevažal čebele le v bližnjo ljubljansko okolico. V veliko pomoč mu je bila pri čebelarjenju tudi njegova žena.

Poleg tega je vneto sodeloval pri čebelarskih organizacijah, svoje bogate čebelarske izkušnje pa nesebično prenašal na druge, zlasti na začetnike.

S pokojnikom je izgubila ljubljanska čebelarska družina agilnega člana, čebelarji pa nenadomestljivega učitelja in dobrega tovariša.

Naj ti bo, dragi Valentin, lahka slovenska zemlja, ki si jo tolikanj ljubil.

OKO

Uspeh s suhim pitanjem. Že marsikateri čebelar je opazil, da so čebele, ki jih je pital s suhim sladkorjem, prinašale več peloda kakor druge, ki jih ni tako krmil. Zato bi priporočil Kmetijskemu znanstvenemu zavodu, da najprej ugotovi na svojem preizkuševališču, ali je res suho pitanje uspešnejše od tekočega, in reši še katero drugo vprašanje iz čebelarke prakse, ki je važnejše, kot je štetje in merjenje čebeljih dlačic.

V inozemstvu so v znanstvenih zavodih, pa tudi v posameznih čebelarstvih dohnali živahno izletavanje pri pitanju s suhim sladkorjem. Zanimivo je bilo, da so se čebele tudi pri nekoliko hladnejšem vremenu težko obbložene s pelodom vračale v svoje panje, kar se pri tekočem pitanju ni dogajalo. Zlasti jeseni je pomembno, da gredo čebele s čim več peloda v zimo. Posledica večje zaloge peloda so bile tudi večje ploskve zalege. Razen tega so bile žrke obilnejše založene z mlečkom, medtem ko so pri tekočem pitanju bile neredko bolj na suhem, kar gotovo zmanjšuje življenjsko moč družin. Čim več je peloda v panjih, tem več je glavne hrane, beljakovin.

Če bi pri poskusih poleg tekočega pitanja dodali še nekaj nadomestka za pelod, bi bil uspeh gotovo boljši. Tekoče pitanje učinkuje le toliko časa, dokler čebele pijejo, medtem ko dela suho pitanje vtis trajnosti.

Nekatere družine jemljejo suho hrano prepočasi in zato ni zaželenega uspeha. V takem primeru moramo dodati še tekočo hrano, da pospešimo zaleganje.

Suho hrano je treba dodajati tako, da je površina sladkorja čim večja in da ima dostop do sladkorja čim več čebel.

Če dodamo suhemu sladkorju, kakor priporoča čebelarški znanstvenik inž. Jordan, posneto mleko v prahu (50 gr na kg) in vse dobro pomešamo, sprejmejo čebele hkrati tudi beljakovine, s čimer se zaleganje še pospeši. Mlečne beljakovine lahko porabimo tudi pri tekočem pitanju, če posneto mleko pitamo s sladkorjem v razmerju 1:1.

Inž. Jordan je preskusil posneto mleko v prahu glede na njegovo fiziološko delovanje. Posneto mleko v obliki testa,

pomešano s sladkorjem v prahu in medom (1:1:1^{1/2}) in dodano družinam spomladi ob brezletnem vremenu od zgoraj, so sprejele čebele izredno dobro. To testo ne plesni in se ne razkroji niti takrat, ko ga čebele ne primejo takoj ali se njegova poraba zelo zavleče. Prav tako se je obneslo posneto mleko v prahu, pomešano z drobno sipo (5:59) kot dražilna hrana po točenju, ker čebele, ko ližejo in tope sladkor, tudi njega tope in ga pospravijo hkrati s sladkorjem. Izsledki poskusov raznih laboratorijev s posnetim mlekom v prahu dokazujejo njegovo dobro fiziološko delovanje.

Končno je dognano, da dosežejo čebele, vzrejene s posnetim mlekom, isto starost kot tiste, ki so bile vzrejene s pelodom.

Po »Die Biene« S. R.

Irrezovanje gradilnika. So čebelarji, ki so prenehali uporabljati gradilnik z izgovorom: kaj naj počnem s trotovino, polno žrk? So tudi taki čebelarji, ki mečejo zaleženo trotovino kar kuram, da pozobljejo žrke. Tu pa nastane vprašanje, kako delujejo žrke in mleček na kure. Mar poleg tega ni škoda najčistejšega voska, ki ima dobro ceno? Z dodajanjem satnic resda zadostimo gradilnemu nagonu mladic, toda gradilni in spolni nagon nista eno in isto; niso satnice barometer rojilnega razpoloženja, ampak gradilnik.

Kaj naj torej storimo s trotovino iz gradilnikov? Zavreči je ne smemo, ker se usmradi. Kdor ima sončni topilnik, lahko tako satje meče vanj. Topilnik pa ima to slabo stran, da potrebuje sonce, ki ne sije vedno. Zato je najpreprosteje, če si pripravimo v primerni posodi vrelo vodo in vanjo vržemo izrezane voščine. Te se takoj raztope, vosek ostane na površju, žrke pa padejo na dno.

Še nekaj o pravilnem irrezovanju! Brez pomena je irrezovanje trotovine, če so v celicah sama jajčeca ali majčkene žrke. Nasprotno tudi ni treba čakati, da je zalega že zaprta. Ko so žrke lepo rejene, je pravi trenutek za irrezovanje. Pri odličnih družinah, v katerih imamo gradilnike, je dobro, če pustimo,

da se enkrat izleže vsa trotovska zalega: tako dobimo plemenite trote.

Kadar gradijo čebele v gradilnikih samo čebelje satje, ne izrezujemo več in potem tudi gradilnik ni več potreben v panju.

S. R.

Obsodba mlade matice. Lansko leto sem 14 dni po rojenju pregledal nekega izrojenca zaradi matice. Matica je bila izvaljena, a ni še zalegala. Čez teden dni še ni bilo nič zalege. Ko sem ga 10 dni potem zopet pregledal, sem videl na nekem satu na eni in drugi strani več skupin po štiri do pet dni starih ličink, toda nič jajčec in mladih ličink. Prijelo me je že, da bi ji »zavil vrat«, pa sem si mislil: »Pustimo jo, saj se bomo še tako videli v jeseni, če ne prej; morda bo izkušnja več vredna kot zamenjava matice.« Ko sem vnovič kontroliral ta panj, je bilo na treh satih precej lepe zalege. Jeseni je bil panj precej šibak, imel pa je še na treh satih zalego in zato sem matico zopet prizanesel. Aprila letos je bil med slabšimi v čebelnjaku, vendar je imel na treh okvirih zalego, medtem ko jo je bilo v drugih boljših panjih že po 4—5. In zopet: »Bomo videli!« Meseca junija je bil skoraj tako močan kot drugi in tudi medu je dal le nekaj pod povprečjem. Kmalu po odvzemu medu so se na bradi tega panja teden dni zbirale čebele v gruče, in sicer čez dan, še bolj pa zvečer. 22. junija je rojil. Roj je bil majhen. Sedaj mi je bilo dosti. Roj sem stresel v medišče istega panja, matico pa ulovil in stisnil. Čez 8 dni sem porzal vse matičnike v vališču in dodal drugega, »Bomo videli!«

A. Brezavšček

S previdnim delom se obvarujemo pred izgubo matic. So primeri, ko bi morali z zaleženega sata odstraniti čebele, a jih ne moremo omesiti ali otrestiti z udarcem po satniku. To je še posebno težko, če je na satu matica. Tudi lovljenje matice s prsti je lahko usodno. Če smo namreč imeli prej opravka s kako drugo družino, je povsem mogoče, da prenesemo duh te druge družine na matico, kar lahko povzroči, da jo čebele obkolijo in celo umorijo. Zato je bolje, da naslonimo prednji del sata na kak sat v plodišču in potrkamo nekolikokrat na-

lahko po zadnji satnikovi letvici, nakar začno čebele tekati in se seliti v panj.

Če moramo sat z matico za kratek čas postaviti na kozico, zahteva previdnost, da jo pripravimo s posebno pokrovko, sicer rada zapusti, zlasti če je mlada, sat ter se pod njim skriva med čebelami. Ko potem sat dvignemo, odpade grozdič čebel in matica se lahko zgubi.

S. R.

Pokvarjene matice. Če natančneje opazuješ matice, opaziš pri marsikateri kako telesno pomanjkljivost: ta ima pokvarjeno sprednjo nogo, ona nima enega dela tipalnic, zopet druga ima kako drugo napako.

Pred dvema letoma sem imel v pralilčku matico, ki je imela hromo zadnjo levo nogo; kar vlekla jo je za seboj. Ker je lepo zalegala, in tudi zaradi radovednosti sem jo pustil živeti. Na pomlad sem jo dodal panju, ki je bil izgubil matico. Pridno je zalegala in panj je nabral več medu kot drugi. Sredi poletja sem opazil, da nima več hrome noge; odletela ji je. Vendar se je živahno gibala med čebelicami. Tudi naslednje leto je družina lepo napredovala in je sredi maja rojila. Roj je šel precej daleč in sedel zelo visoko. Ogrebel sem ga v pripravljen panj in matica je začela kmalu zalegati. Vse je kazalo, da bo vse v redu, toda avgusta je bila že njena naslednica v panju.

A. Brezavšček

Roji z mladimi maticami nam vedno nagajajo in kakšno zagodejo. Najprej krožijo precej dolgo v zraku, ko sedejo, pa imamo navadno opraviti z dvema, tremi grozdi čebel, ki zelo nerade gredo v ogrebnik. To je za ljubitelja čebel večkrat prav dobra šola.

Lani sem ogrebel roj iz panja, ki je prelegel in ga vsadil v vališče AZ-panja. Ker je bilo še veliko čebel zadaj na satniku, nisem zaprl takoj okenca, ampak šele drugi dan. Čez dva dni odprem zopet panj — in naravnost presenečen obstanem. V medišču, v levem sprednjem kotu čepi nepremično za majhen tretjak čebel. Pogledam v vališče. Tam so čebele mirne in že nosijo medičino. Tudi matica je med njimi. Kaj naj napravim s temi čebelami in kako so prišle gori? Če vsajam roj v vališče, medišče vedno zaprem z okencem, da

se čebele ne razkropijo po vsem panju ali se celo naselijo zgoraj namesto spodaj. Tako sem napravil tudi sedaj, vendar bolj površno. Nekje je nastala toliko velika reža, da so mogle čebele skozenjo.

K čebelam sem prislomil meden sat in počakal kako uro. Do zadnje so šle vse na ta sat. Z njimi sem potem napravil trisatni prašileček. Mislim sem si: »Res, da bo roj zaradi odvzema teh čebel nekoliko oslabil, vendar mi bo prašileček bolj koristen, če bo šlo vse po sreči.« In tako se je zgodilo. Že čez nekaj dni je matica začela zalegati. Mesca septembra sem dodal to matico z vsemi čebelami in zalego panju, ki je imel staro matico. V veliki družini je matica še boljje zalegala. Avgust Brezavšček

Marljivost čebel. Čebela nabere pri vsakem izletu 0,04 gr medičine. Da nabere gram medičine, mora izleteti na pašo 25-krat. Če hoče nabrati 1000 gr ali 1 kg nektarja, mora napraviti 25.000 izletov. Ker pa je v nektarju 50 % vode, mora čebela zleteti na pašo 50.000-krat, če hoče nabrati 1 kg medu.

AZ-panj ima na višku razvoja okrog 60.000 čebel. Medičino nabira približno četrtnina družine, t. j. 15.000 čebel. Če zleti vsaka čebela na pašo desetkrat na dan, napravi 15.000 čebel 150.000 izletov. Ker nabere vsaka pri enkratnem izletu 0,04 g medičine, da to 0,04 g krat 150.000, t. j. 6 kg medičine ali 3 kg medu. Pogoj je seveda dobra paša in ugodno vreme. Ali je račun pravičen? Da! Leta 1928 in 1938, ko je medila hoja na Krimu, je nabrala čebelja družina, ki je bila na tehtnici, nad 4 kg medu na dan. Ob cvetenju akacije nabere čebelja družina celo 7—15 kg na dan, če je seveda ugodno vreme.

O opojnem medu, ki je tako škodoval Ksenofontovim vojakom, je bilo prelitega že mnogo črnila. Starjši in novejši botaniki trdijo, da dajejo rože *Anthodendron ponticum* (Plinius, *Naturalis historia* 21, 13), *Azalea pontica* ali *colchica* opojni med. Angleški prokonzul Bilicki v Trapezuntu je v prejšnjem stoletju o tem takole poročal: »V teh krajih je mnogo čebel, vendar medu nihče ne uživa. Kdor naredi to nevede, postane omotičen, začne bruhati in pade v omedlevico. Včasih sledi celo smrt. Zato goje tu čebele samo zaradi voska.

Ta med je škodljiv zavoljo tega, ker ga nabirajo čebele na kristavcih (*Datura Stramon*), na lepih cvetovih, ki so vse-skozi strupeni.«

Ko se je rimski vojskovodja Pompeius bojeval v teh krajih, so Mosinojki s takim medom opijanili tri njegove kohorte in jih pobili.

Drugi zopet vse vesti te vrste zanikujejo in so prepričani, da je med škodljiv, ker se je zaradi nepravilnega ravnanja pokvaril. To pa zavrača angleški polkovnik Makintosh in pravi: »Prebivalci v teh krajih tujce še danes svare, naj ne jedo preveč njihovega medu, ker omamlja in opija ljudi, ki ga niso vajeni.« Nemeč Strecker pa trdi, da revnejši prebivalci pristaniških mest ob obali Črnega morja med mestoma Ordu in Batum še sedaj kupujejo opojni med, ga prekuhajo, pomešajo s sladkorjem in napravijo tako neškodljivega. Med je tekoč, temne barve in grenkega okusa. Kdor ga je neprekuhanega, dobi iste bolezenske znake, kot so jih imeli Ksenofontovi vojaki.

J. Fašalek

Maeterlinckova knjiga o čebelah. Ob desetletnici smrti belgijskega pisatelja Maurice Maeterlincka so letos priredili v Parizu razstavo njegovih del in rokopisov. Razstavljen je bil tudi rokopis za njegovo znamenito knjigo »Življenje čebel«, ki je izšla leta 1901 in je bila prevedena v vse svetovne jezike. V slovenščino jo je preliel dr. Wester, izdala pa jo je Kmetijska matica leta 1929. Rokopis so zavarovali med trajanjem razstave za visoko vsoto, ki bi v naši valuti preseгла 10 milijonov dinarjev. To je dokaz, kakšno spoštovanje uživa to edinstveno delo o čebelah v Franciji. Upamo, da tudi našim čebelarjem ni neznan.

Letno zaporedje barv, s katerimi označujejo Nemeč matice, je razvidno iz naslednje tabele.

	Bela	rumena	rdeča	zelena	modra
1956		1957	1958	1959	1960
1961		1962	1963	1964	1965

Kakor vidimo, se to zaporedje razlikuje od našega tako po vrstnem redu kakor po številu barv.

S. R.

ANTON SPEC, OSEMDESETLETNIK



Našel sem ga na njivi pri okopavanju krompirja. Ko sem mu zaželel vse najboljše ob njegovem jubileju, mi je rekel, da pomeni 80 let med čebelarji šele zrelo možko dobo in da sem mu prišel čestitat vsaj 10 let prehitro. — Tovariš Spec se je rodil

4. junija 1879 v Ledini pri Sevnici. Oče je bil delavec v kamnolomu in velik ljubitelj čebel. Imel je 40 kranjčev, ki mu jih je pomagal opravljati sin Tone do svojega 20. leta, ko je moral k vojakom. Znidaršičev takrat še niso poznali. Po očetu je dobil veselje do čebelarstva, vendar so ga življenjske razmere dolga leta odvracale od čebel. Čebelariti je spet začel leta 1932, ko si je v Kozjem zgradil svoj dom. Deset let pozneje je bil izvoljen za predsednika čebelarstva družine in je na tem mestu še danes. Nič koliko čebelarjev je prihajalo k njemu po nasvete, prva leta po osvoboditvi pa tudi po čebelarske potrebščine, ki jih je imela družina vedno na zalogi. Sam je hodil na domove čebelarjev začetnikov in jim pomagal pri njihovem delu v čebelnjaku.

Tov. Spec je bil prva leta po osvoboditvi tudi sekretar OF in še danes predseduje podružnici društva upokojencev v Kozjem.

Čebelarji in vsi njegovi znanci mu želimo še vrsto zdravih in zadovoljnih let.

F. Č.

ČEBELARSTVO V ZGORNJEHALOSKIH KRAJIH

Menda ni med nami čebelarja, ki ne bi poznal ive ali »ivjčke«, kot jo imenujejo pri nas. Ta rastlina že tisočletja oznanja pomlad s svojimi sivimi mačicami, ki v prvih toplih dneh nabreknejo in postanejo tako lepo rumene, da zaigra vsakemu čebelarju srce, ko jih prvič zagleda v novem čebelarskem letu. Saj so to dragocene zakladnice

medu in cvetnega prahu, ki je naravnost nujno potreben čebeljim družinam v zgodnji pomladi za njih uspešen razvoj.

V Mariboru je bilo lani prepovedano na trgu prodajati mačice in spomladansko cvetje. V prvi letošnji številki Slovenskega čebelarja tudi tov. F. Č. strogo obsoja trgovino z mačicami in jo imenuje »VANDALIZEM«. Ker sem njegov somišljenik, ga lepo prosim, da mi pomaga poiskati ime za gnusna dejanja, s katerimi so v letošnji zimi skrunili naše gozdove neodgovorni ljudje.

Čebelar M. K. iz Siteža mi je pred kratkim v velikem razburjenju rekel tole: »Toliko priporočamo čebelarjem, da bi sadili medovite rastline, na drugi strani pa uničujejo že obstoječe medene vire.« V nadaljnjem razlaganju je povedal, da je ekipa delavcev s sekirami v rokah prehodila gozdove Zetale—Sitež—Nadole in Ceremožiše ter posekala vse muckovje, kolikor ga je mogla najti. Zaradi tega so se celo lastniki gozdov razburjali in obsojali to dejanje.

Čebelar iz Stoperc M. S. mi je skoraj istočasno potožil, da pri njih v Pesjaku čistijo gozdove in da trebijo predvsem muckovje, ostalo drevje pa le, kolikor je potrebno.

Čebelar iz Sestrž J. S. mi je danes na široko razlagal, kako je ekipa delavcev v sestriških gozdovih posekala na splošno ivo in krhliko.

Nedolgo tega, sem bil osebno priča, kako je neki posestnik iz Lešja v svojem gozdu nasekal, naložil in odpeljal dva kmetjska voza ivinih vej. Kar je posekal v spodnjem delu gozda, pa bo, kot je rekel, odvekkel v grapo, ker doma nima časa za sekljanje tega vejevja.

Odkod izvira ta iniciativa, nisem mogel ugotoviti, dogaja pa se to v vseh gozdovih področja Ptujске gozdne uprave pod nadzorstvom rajonskih gozdarjev. V svojem imenu in v imenu tūkajšnjih čebelarjev sem dne 12. februarja 1959 poslal revirni gozdni upravi v Majšperku pismeni protest ter jo prosil, naj s sekanjem ive preneha, vendar do danes še nisem dobil odgovora. Videti pa je, da so s tem uničevalnim delom le prenehali.

CEBELARSKO DRUSTVO KRIZEVCI PRI LJUTOMERU

A še marsikaj drugega, kar je zelo škodljivo za čebele, se dogaja po naših gozdovih. Kmetijska zadruga Majšperk odkupuje n. pr. poleg ostalih zdravilnih zelišč tudi skorjo krhlike. To otroci dobro izkoristijo, pa spomladi v izvenšolskem času z noži in vrečami v rokah pretaknejo gozdove. Ko najdejo krhliko, jo olupijo, skorjo doma posušijo ter prodajo v kmetijsko zadrugo po 20 din za kilogram.

Majšperško šolo osemletko obiskuje približno 500 otrok. Lahko si mislite, kaj se dogaja s cvetjem, kadar se samo del teh otrok razprši po okoliških travnikih in gričih. Čebelarji smo v takih primerih brez orožja, lahko samo gledamo od strani, če hočemo, da se ne zamerimo staršem otrok in da se ne osmešimo pri prosvetnih delavcih, od katerih si po mojem mnenju nekateri še sedaj niso na jasnem, kakšno važno vlogo ima čebela v naprednem gospodarstvu.

Kaj pravite, dragi čebelarji, o tem? Vsi stremite, da bi čim više dvignili svoje čebelarstvo. Zato tudi po svojih močeh skrbite za širjenje medovitih rastlin, toda dostikrat ste brez moči, da bi obvarovali že obstoječe medene vire, kadar mednje posežejo nepremišljeni možgani z nalogo, da uničijo tisto, kar je že tisočletja v okras naravi.

K temu pa se pridružujejo še druge nevspečnosti: ukinjenje regresa pri nabavi panjev in ostalih čebelarskih potrebščin, zahrbtno šušljanje o tobožni obdavčitvi čebeljih družin, zvišanje cen sladkorju, a znižanje cen medu itd. Vse to je v zvezi z materialnimi izdatki, katerih pa marsikateri čebelar ne bo zmožel. Oglejmo si samo, kako je bilo lanske jeseni. Trgovina je prodajala sladkor po 170 din za kg, med pa je plačevala zadruga po 200 din. Namesto da bi čebelarji kupovali sladkor, so raje pokladali čebelam za zimsko zalogo cvetlični med, saj je bila razlika v obeh cenah komaj 30 din.

Mimo vseh naštetih težav pa vendarle lahko pohvalimo našo kmetijsko zadrugo v Majšperku. Pred leti nam je kupila čebelarsko tehtnico, da smo lahko osnovali nekako opazovalno postajo za naš okoliš. Pozneje smo namepravali to opazovalno postajo še izpopolniti, pa nam je KZ v letu 1958 predpisala za tehtnico najemnino v znesku 800 dinarjev. Tehtnico smo vrnili in ta sedaj čaka v združnem skladišču, kjer je bo razjedla rja.

L. P.

je imelo svoj redni občni zbor dne 15. februarja 1959. Udeležilo se ga je 48 čebelarjev. Funkcionarji so podali izčrpna poročila. Debata o poročilih je bila živahna. Clani so bili v glavnem zadovoljni z delom upravnega odbora, ki je skušal nuditi čebelarstvu vso pomoč pri njihovem delu. Tako je društvo založilo denar za 8 knjig »Sodobnega čebelarstva« in dovolilo mlajšim čebelarjem, ki niso imeli denarja, da bi knjigo takoj plačali, obročno odplačevanje. Danes so že vse te knjige prodane in plačane.

Društvo je po svojih izvedencih pregledalo vse čebelje družine na svojem področju ne glede na članstvo. Kakšnih hujših nalezljivih bolezni ni bilo, pač pa precej zanemarjenih čebelnjakov, vendar ne pri organiziranih čebelarjih. Članstvo je mnenja, da bi bilo treba takšne preglede opraviti vsako leto, neveljanje čebelarje pa čimprej pritegniti k organizaciji.

Kot vse kaže, čebelarstvo po naših vaseh propada. OZZ bodo morale nuditi več sredstev za razvoj čebelarstva. Če pospešujemo čebelarstvo, pospešujemo tudi kmetijstvo. Treba bo sejati več medovitih rastlin, zlasti bele detelje, ker je pri nas živinoreja zelo razvita. Družina Hrastje je na svojem teritoriju zasadila več tisoč akacij. Njegovemu zgledu bi morale slediti tudi druge družine, čeprav morda nimajo tako primernega zemljišča.

Društvo šteje danes 56 članov, medtem ko jih je imelo lansko leto samo 28. Članstvo se zaveda pomena našega glasila in je sprejelo sklep, da je pravi član samo tisti čebelar, ki je naročnik na Slovenskega čebelarja. S tem je pokazalo svojo čebelarsko zavest. Kljub temu, da se je naročnina na Slovenskega čebelarja dvignila, se je število članov podvojilo, želja vseh pa je, da bi list redno izhajal vsak mesec.

Praktični del »Sodobnega čebelarstva« je članstvo z navdušenjem sprejelo. Kako te knjige nekateri cenijo, sledi iz njihovih izjav: »Kar je za katoličane sv. pismo, to je za naše čebelarje delo »Sodobno čebelarstvo«. 26 članov je naročenih na to nedosegljivo čebelarsko delo in še vedno vplivajo starejši čebelarji na mlajše, naj si jo naročijo, češ da takih čebelarskih knjig Slovenci še nismo imeli in jih ne bomo kmalu imeli.

Naše društvo si zelo prizadeva, da bi člane čimbolj izobrazilo in čimbolj izpopolnilo njih čebelarško znanje. V ta namen smo imeli predavanjske. Predaval je tovariš Peter Močnik iz Maribora o spomladanskem razvoju čebel ter o važnosti cvetnega prahu za razvoj čebeljih družin. Pouk je bil res izčrpen, saj je predaval tovariš nepretrgoma 3 ure. Čebelarji so naravnost vzhičeni poslušali njegova izvajanja in si želijo, da bi jih še večkrat obiskal. Društvo bo kmalu spet organiziralo kakšno podobno predavanje, da bo bodo naši mlajši čebelarji seznanili z naprednim čebelarstvom in da bodo še bolj znali ceniti našo organizacijo.

Vse za dvig čebelarstva!

Ignac Topolnik

IZ AJDOVŠČINE

Dne 12. januarja 1959 je imela čebelarška družina Ajdovščina svoj redni občni zbor, na katerem se je zbralo 48 čebelarjev. Izvolili smo si nov upravni odbor in vanj pritegnili tudi mlajše čebelarje. Pogovorili smo se o raznih organizacijskih vprašanjih, zlasti o problemih akacijevih pasišč. Sklenili smo, da bomo v prihodnjem letu bolj delovni, kot smo bili doslej. Odborniki so se zadolžili, da bodo vsak v svojem okolišju pobrali članarino in naročnino za Slovenskega čebelarja. Kot društveno članarino mora plačati vsak 5 dinarjev od panja. Ugotovili smo, da je med nami celo nekaj večjih čebelarjev, ki niso naročeni na naše glasilo. Čudno je, da je pri nekaterih tako malo organizacijske zavesti. Toda če že te ni, bi moralo biti vsaj zanimanje za čebele, katerih življenje ne bodo nikoli doumeli, če ne bodo poučeni o sodobnih izsledkih. Sklenili smo nadalje, da bomo skupno šli prihodnji mesec v Radovljico na ogled čebelarškega muzeja ter da bomo s pomočjo Zveze čebelarških društev v Ljubljani priredili v mesecu marcu enodnevni tečaj za vzrejo matice. Tedaj bomo predvajali članom tudi film o čebelah.

Našemu občnemu zboru je prisostvoval kot zastopnik čebelarškega društva iz Nove Gorice njegov predsednik Franjo Češnovar, kot zastopnik Zveze pa profesor Senegačnik. Tov. Senegačnik nam je za zaključek zelo zanimivo predaval o zatiranju čebeljih kužnih bolezní. Razen tega nam je razložil, kaj mora čebelar

že v zgodnji jeseni ukreniti pri svojih muhah, ako hoče, da bodo spomladi ob pravem času postale dovolj močne. Z izvajanjem predavatelja so bili navzoči zelo zadovoljni.

Nazadnje naj spregovorim še nekaj besed o tem, kako je KZ Ajdovščina odkupovala v preteklem letu med, saj je ta stvar povzročila na občnem zboru precej razburjenja in prahu.

Kakor že več let, tako smo tudi lani ponudili čebelarji svoji KZ v odkup letni pridelek. Upravnik KZ nam je povedal, da plačuje podjetje Medeks cvetlični med po 250 din, gozdni med po 265 in hojev med po 295 din. Naši čebelarji so imeli brez izjeme le cvetlični med in hojev med. Upravnik je zahteval od njih vzorce, da bi po njih določil kakovost medu in glede na ugotovljeno kakovost njegovo ceno. Toda vsak vzorec mu je bil preveč svetle barve in nepravilnega okusa. Nekateri čebelarji so se obrnili z enakimi vzorci neposredno na podjetje Medeks, kjer so jim med takoj sprejeli kot pristni hojev med. Razumljivo mora biti vsakomur, da taki KZ oziroma takemu upravniku v bodoče ne bomo več ponujali s tolikšnim trudom in izdatki pridobljenega medu.

Na občnem zboru smo se pogovorili še o marsikaterih drugih naših težavah in se razšli v upanju, da se kmalu spet snidemo.

Pavle Breclj

USPEL ČEBELARSKI DAN V RADEČAH

Dne 3. maja je čebelarško društvo v Radečah priredilo čebelarški dan, ki je kljub kislemu vremenu uspel.

Že na občnem zboru smo sprejeli predlog, da priredimo čebelarji iz Radeč in okolice »svoj dan«. Naprosili smo zvezo CD za predavatelja in film. Oboje nam je Zveza poslala in tako smo se napovedanega dne od blizu in daleč zbrali zjutraj pri čebelnjaku tov. Pražna v Radečah. Tam smo najprej uredili nekatera organizacijska vprašanja, sestavili skupno naročilo čebelarških potrebščin in se pogovorili o najvažnejših pomladanskih opravilih v čebelnjaku.

Dopoldne je nato v domu Svobode tov. prof. Edi Senegačnik iz Ljubljane navzočim čebelarjem in občinstvu, med katerim je bilo mnogo žena in mladine, predaval o zdravilni moči matičjega mlečka in cvetnega prahu, o njiju pri-

dobivanju, odzemanju in spravljanju. Navzoči so izvajanju tov. predavatelja pozorno sledili. Po predavanju so želeli še pojasnil.

Potem smo zavrteli film iz življenja čebel, ki ga je predavatelj sproti pojasnjeval in nas tako seznanil z mnogimi skrivnostmi čebeljega življenja.

Po predvajanju filma je avtobus odpeljal vso čebelarstvo družino na skupno kosilo, ki je bilo naročeno pri tov. Ježu v Jagjenjenci.

Popoldne smo si tam ogledali še nekaj čebelnjakov ter »naš dan« zaključili veseli in razigrani pri stalno polni majoliki zlahtnega vina v vinogradu tovariša Krajška.

Ta prireditev je čebelarje iz Radeč in okolice še bolj povežala in strnila. Sklenili smo, da se bomo letos še večkrat sestali in da bomo pričeli z zbiranjem matičjega mlečka in cvetnega prahu. Izmenjali bomo svoje izkušnje ter si tako izpopolnjevali znanje.

Omenim naj še, da prizadevanja našega društva niso zaman. Stevilo članstva se je letos kljub zvišani članarini in naročnini skoro potrojilo. Nad polovico članov že ima knjigo Sodobno čebelarstvo II. del. Uvedli smo redne mesečne čebelarske sestanke, ki se jih člani radi udeležujejo. Posebno skrb po-

svečamo mladim čebelarjem in pionirskim krožkom v vseh osnovnih šolah. Zasadili bomo medovite rastline, zasejali medeno deteljo in kavkaško ajdo. Skratka, z mnogimi upi zremo na tekoče leto, ki naj bo uspešno in medeno.

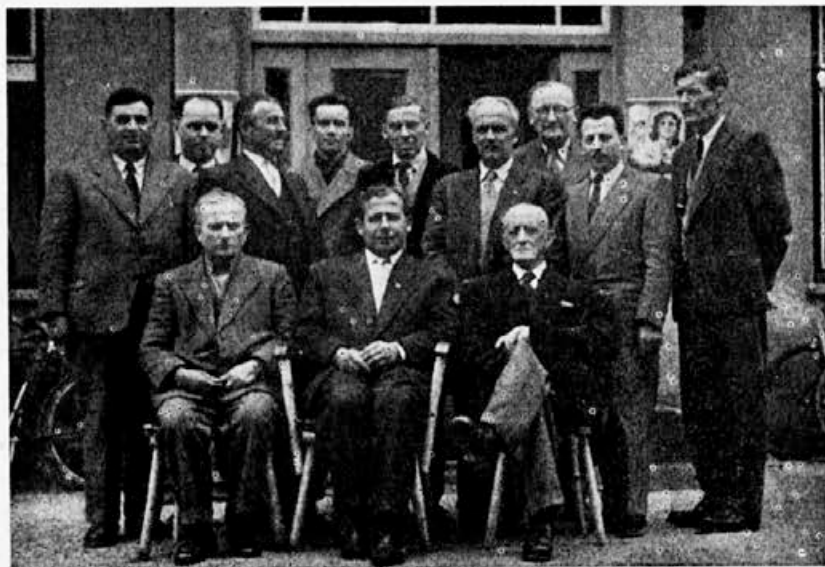
Oton Mikulič

OBCNI ZBOR CEBELARSKEGA DRUSTVA KRŠKO

Dne 19. aprila 1959 je imelo čebelarstvo društvo Krško svoj letni občni zbor. Zboru je prisostvoval tudi delegat Čebelarske zveze, tov. prof. Senegačnik, ki je po izčrpanem dnevnem redu in izvolitvi novega odbora prevzel besedo, bodreč članstvo k intenzivnemu in složnemu delu.

Nato je predaval o nosestavosti, pršičavosti in lahki gnilobi. Pojasnil nam je, kako se je treba boriti proti tem zavratnim boleznim in kako je treba uporabljati zdravilna sredstva nosemak, folbeks in streptomycin. Člani so z zanimanjem sledili njegovim izvajanjem in mu navdušeno ploskali, ko je končal. Po občnem zboru smo so dali slikati, nato pa smo do odhoda delegata posedeli v gostilni in se tamkaj še marsikaj pogovorili.

Franc Vadnal



Člani društva Krško s predavateljem Senegačnikom na sredi

POROČILO ZA MAJ

Prve dni maja je veliko deževalo, po 4. maju pa je nastopilo za nekaj dni lepo vreme. V drugi dekadi so opazovalne postaje zaznamovale številna neurja. Tudi v zadnji mesečni tretjini je vladalo pretežno nevihtno vreme s pogostnimi padavinami.

Zaradi deževnega in hladnega vremena paša v maju ni bila dosti prida, čeprav so se čebelje družine na splošno dobro razvile. Do sredine mesca je v nekaterih hladnejših krajih še cvetelo sadno drevje (jablane, hruške). V drugi dekadi je dala nekaj donosa inkarnatka. V drugi polovici mesca je cvetela akacija (robinija), na kateri je bil letos donos precej pod povprečjem. Medenje se je pojavilo tudi na hrastu in smreki. Prve roje so imeli: Sv. Lovrenc na Poh. 4. maja, Cezanjevci-Ljutomer 9. maja, Prosenjakovci-M. Sobota 25. maja. Nastavljali so: Zerovnica-Postojna 7. maja, Sv. Lovrenc na Drav. polju 10. maja, Breg-Tržič 14. maja. Opazovalec iz Rogateca je prestavljal 4. maja.

Zerovnica-Postojna: Čebele smo opazili na hrastu in smreki, a je pašo pokvaril dež, tako da družine še za sproti niso nabrale.

Bučkovci-Videm ob Ščavnici: Opazovalni panj je 16. maja rojil.

Kraj opazovalnice	Donos ali poraba v			Skupno pridobil ali porabil dkg	Srednja mesečna toplina °C	Dnevi			Sončni sij v urah
	I.	II.	III.			izletni	deževni	s snežno odejo	
	mesečni tretjini dkg								
Breg—Tržič	— 60	+520	+280	+ 860	+14,1	28	13	—	180
Dražgoše—Sk. Loka	+160	+ 50	—100	+ 110	+10,5	23	12	—	135
Zerovnica—Postojna	— 60	— 5	+ 25	— 40	—	30	13	—	209
Krka—Stična	—	—	—	—	—	—	—	—	—
Novo mesto	—	—	—	—	—	—	—	—	—
Sv. Lovrenc na Pohorju	—110	—140	—145	— 395	+13,5	27	19	—	153
Sv. Lovrenc na Drav. p.	— 75	+185	+ 50	+ 160	+13,1	30	16	—	208
Dobova—Krško	—	—	—	—	—	—	—	—	—
Rogatec	+ 90	+140	+290	+ 520	+14,1	31	11	—	133
Ribnica na Pohorju	—	—	—	—	—	—	—	—	—
Cezanjevci—Ljutomer	+ 10	+470	+ 90	+ 570	+14,2	26	16	—	126
Pristava—Ljutomer	—	—	—	—	—	—	—	—	—
Bučkovci—Videm ob Ščavnici	—120	+190	+150	+ 220	+14,1	28	15	—	193
Prosenjakovci—M. Sobota	— 80	+660	+540	+1120	+13,3	29	15	—	171
Lendava	— 40	+610	+190	+ 760	—	30	16	—	233
Selnica ob Dravi	—160	—136	—107	— 189	+13,3	31	20	—	160
Lehen na Pohorju	— 45	—	—150	— 105	—	19	15	—	185
Bilje—Renče	—	—	—	—	—	—	—	—	—
Pušča—Bistra	+ 95	+455	—235	+ 315	+16,1	31	20	—	252
Ljubljana	—	—	—	—	+14,2	—	18	—	200
Povprečki	—	—	—	+300,5	+13,7	27,9	15,6	—	181,3

ČEBELARSTVU SE OBETAJO ZLATI ČASI!

Profesor beogradske univerze dr. Simon Grozdanić je povedal novinarjem, da je stolica za zoologijo beogradske naravoslovno-matematične fakultete lani s popolnim uspehom preizkusila čebelarjenje z dvema maticama v enem panju. Deset takih panjev so prvič preizkusili na Fruški gori. Ta, novi način čebelarjenja je, kakor trdi, štiri do petkrat uspešnejši od našega. Pri poizkusih so v panju z eno matico pridelali komaj 7 kg medu, v panju z dvema pa kar 31. Dr. Grozdanić meni, da bo mogoče v naši državi zelo izboljšati čebelarstvo, če se bomo ravnali po njegovih nasvetih. Ustanovili bodo velika čebelarstva z več sto panji. V Vojvodini je baje za več tisoč panjev paše, kadar med akacija. Ravno tako so po njegovem mnenju neizkoriščena planinska in gozdna področja, kjer pogosto med gozdno drevje. Nadalje meni ta strokovnjak, da je vse Primorje zelo ugodno za čebelarstvo.

Za te velike paše naši čebelarji prav dobro vedo in jih tudi izkoriščajo. Če se le kje pojavi medenje, je tam kmalu na stotine ali celo na tisoče panjev. Le to je narobe, da vreme ne drži, ali da včasih tudi ob najlepšem vremenu ne med. Kolikokrat smo že peljali zastonj in ni vse skupaj nič pomagalo, pa tudi če bi imeli po pet matic v enem panju. Nedvomno je čebelarstvo zelo, zelo zagonetna stvar, da je enake ni v nobeni kmetijski panogi. Kolikokrat smo se že zagnali in rekli: »Sedaj bomo pa začeli na veliko čebelariti!« a smo se vedno kmalu iztreznili. Poznam čebelarje, ki so ob ugodnih letinah včasih tudi obogateli, a so morali ob slabih letinah zopet vse nazaj dati. Če spodleti čebelarju samo ena paša, je to zanj hud udarec. Če pa celo večkrat pelješ brez vsakega haska, si naenkrat lahko do vrata u dolgovich.

Neke jeseni sem se odpravil po opravkih v zagrebško čebelarstvo trgovino. Ko sem prišel tja, trgovina še ni bila odprta. Čakal sem na dvorišču in se tam zapletel v razgovor z neko kmetico, ki je prinesla kakšnih 40 kg medu naprodaj. Kmalu je prišel tja tudi ugleden čebelar, ki je nagovoril kmetico: »Dali ste donesli meda? A od kuda vam med? I ja imam pčele. Vozim jih na bagrem, u Dalmaciju, u Gorski Kotar i šta znam

kuda sve, a kažem vam istinu, da meda nemam. Kako to, da vi imate med?« »Pa kod nas je bilo ove godine dobro,« reče ona.

Drugače pa je bilo tisto leto res slabo za čebele. Povsod smo iskali pašo, a je ni bilo nikjer kaj prida. Ta kmetica pa je imela tam nekje v Zagorju v nekem kotu borih pet panjev čebel in je točila več kot mi. In vendar ni vedela ničesar o čebelarjenju z dvema maticama.

F. Vrečko

ENOLETNA ČEBELARSKA SOLA V NOVEM VINODOLSKEM

bo sprejela v šolskem letu 1959/60 večje število učencev iz vseh narodnih republik Jugoslavije pod naslednjimi pogoji:

1. da niso mlajši od 15 in ne starejši od 25 let,

2. da so izdelali s prav dobrim uspehom vsaj 6 razredov osnovne šole. Prednost bodo imeli prijavitelji z dovršeno osemletno nižjo kmetijsko šolo, kakor tudi tisti, ki so se že več let ukvarjali s čebelarstvom,

3. da se navdušujejo za čebelarstvo, t. j. da želijo postati napredni in sodobni čebelarji, ki bodo s svojim zgledom in delom pospeševali čebelarstvo v svojih krajih.

Lastnoročno napisane prošnje, kolikovane s 30 dinarji, je treba poslati ravnateljstvu šole najkasneje do 25. avgusta 1959. Prošnji je treba priložiti rojstni list, zadnje šolsko spričevalo, ob lastni potrjen kratek življenjepis in zdravniško potrdilo.

Učenci bodo stanovali v lepo urejenem internatu. Za stanovanje, hrano, pranje in vse ostalo je treba plačati mesečno naprej po 6500 din.

PRODAM

dve lepo ohranjeni, vzorno izdelani omari za shranjevanje satja. Kapaciteta vsake omare je 170 satov. Višina omare je 245 cm, širina 125 cm, globina 50 cm. Cena po dogovoru. — A. Bukovec. Ljubljana, Gruberjevo nabrežje 14.

PRODAM

10 AŽ-panjev na 11 satov z močnimi družinami in letošnjimi maticami. — Ing. Mihelič Jože, Ljubljana, Cigaletova ulica 1, telefon 23-155.