

## S 5. seje poslovnega sveta Mercator

Ljubljana, 26. oktobra 1981 – (center za obveščanje)

### Sredstva interesantna – dokler gre za črpanje

Na 5. seji poslovnega sveta, ki je bila 26. oktobra 1981 v Ljubljani v sejni dvorani Mercator-Embe in jo je vodil generalni direktor Miran Goslar, je bilo največ razprav o ugodnejši obrestni meri in uporabnikih sredstev za kompenzacije.

Kljub čvrsti obveznosti, ki so jo sprejeli direktorji temeljnih in delovnih organizacij na 4. seji poslovnega sveta, da bodo osnutki planov za leto 1982 izdelani oziroma posredovani v rokih, kot so bili sprejeti, se nekatere temeljne in delovne organizacije dogovorjenih rokov niso držale, je ugotovil poročevalec France Kastelic, direktor razvojno planskega sektorja v Delovni skupnosti SOZD. Po oceni poročevalca bodo individualne zamude vzrok, da osnutek plana ne bo sestavljen v predvidenem roku. Strokovna služba bo storila vse, da bo osnutek plana SOZD pripravljen v prvih dneh novembra in da od roka, določenega za sprejem, ta pa je 31. 12. 1981, ne bomo odstopali.

Realizacija investicijskih vlaganj bi morala biti stalen predmet obravnave na poslovnem svetu, je poudarila poročevalka Draga Vaupotič, direktorica Mercator-Interne banke. V svojem poročilu je navedla vzroke za odstopanja od planiranega investicijskega vlaganja in posledice restriktivnega pristopa k nadaljnjemu investiranju.

#### Napeljevanje na opustitev sistema združevanja

V razpravi je direktor Mercator-Nanosa, Anton Černe, opozoril na dve skrajnosti, ki se v sedanjem trenutku oziroma v odnosu do investiranja pojavljata v SOZD Mercator. Združevanje sredstev za investicije in njihova neizkoriščenost na eni strani, na drugi strani pa vedno večje potrebe po obratnih sredstvih in nizka akumulativnost TOZD. Glede na ti dve okoliščini in pa na strukturo predvidenih investicij, ki kriterijev za odločitev o upravičenosti zanesljivo ne bodo vzdržale, se postavlja vprašanje nadaljnega združevanja sredstev za investicije.

Generalni direktor, Miran Goslar, je v zvezi s predloženim gradivom menil, da bi bilo potrebno objavljati in obravnavati ne samo koriščenje, temveč tudi vračanje združenih sredstev, kajti ni dovolj, da spremljamo rezultate združevanja sredstev samo preko zgrajenih objektov, temveč moramo spremljati tudi realizacijo dogovorjenih dohodkovnih odnosov. Kljub trenutno neugodni situaciji na področju investicij pa je treba vztrajati na izvrševanju s samoupravnim sporazumom sprejetih obveznosti in razmišljati celo o sankcioniranju neizvrševanja teh obveznosti. Dilema, ki jo je sprožil Černe, nedvomno obstaja, vendar ne v tej smeri, da bi opustili združevanje sredstev kot sistem, temveč v tem, da je treba opraviti revizijo kriterijev za združevanje. Pri presoji kriterijev pa je treba upoštevati, da imamo v planu nesporne prioritete investicije v kmetijstvu, kjer lahko računamo na sodelovanje temeljnih bank, vendar ne brez zagotovitve lastnega deleža. Trenutno neugodno stanje na področju investiranja nas ne sme napeljati na to, da bi podirali sistem združevanja sredstev, temveč nam morajo poslovni rezultati, doseženi v obdobju januar-september 1981, postati osnova za ocenjevanje obsega združevanja v letu 1982 in ta obseg oziroma kriterije opredeliti v planu za leto 1982.

V razpravi na to temo je bilo sproženo tudi vprašanje izvajanja pogodb s strani uporabnikov združenih sredstev, ki bi morali prvenstveno zagotavljati plasma proizvodov temeljnih in delovnih organizacij, ki so združile sredstva za gradnjo objektov.

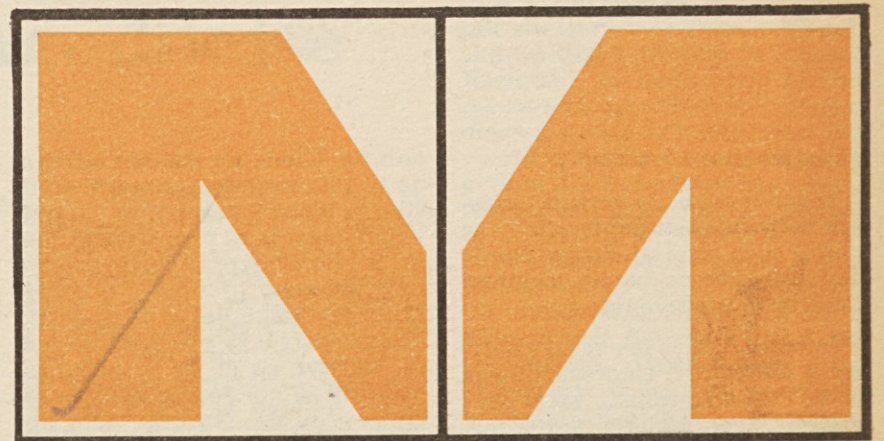
#### Stališče oziroma ocena

Okoliščine oziroma gospodarska situacija narekujejo združevanje sredstev za investicije, vendar ne kot sistema, temveč le obsega oziroma kriterijev za združevanje. Dosedanji rezultati potrjujejo uveljavitev sistema, vendar pa moramo pri pripravi plana SOZD Mercator za leto 1982 upoštevati poslovne rezultate in verjetno še naprej nespremenjene pogoje pridobivanja dohodka ter na podlagi tega izpeljati tudi popravek meril za združevanje sredstev. Pri tem ne smemo zamenjati dejstva, da se pojavljajo težnje po uveljavljanju posameznih interesov, zato moramo doseči spremembo samoupravnega sporazuma v tem smislu, da z ekonomskimi posledicami sankcioniramo neizvrševanje samoupravno dogovorjenih obveznosti.

#### Zahtevki po ugodnejši obrestni meri za nekatere

Le s prelivanjem sredstev temeljnih in delovnih organizacij, ki so vključene v plačilni promet Mercator-Interne banke, se lahko zagotavlja likvidnost članic, je v informaciji o likvidnosti situaciji poudarila Draga Vaupotič. Plačil-

Nadaljevanje na 2. strani



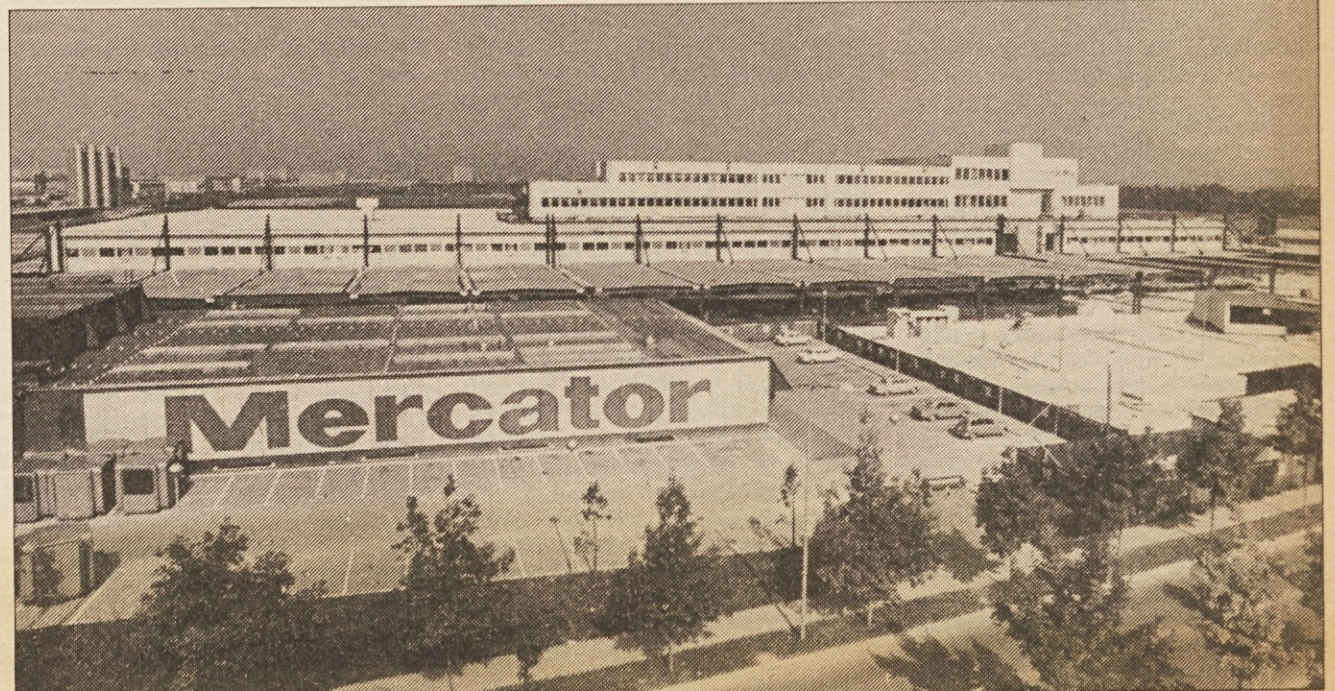
# Mercator

GLASILO DELAVCEV IN ZDRUŽENIH KMETOV

Leto XVIII

Ljubljana, november 1981

št.: 11



V novem skladišču ljubljanskega tozda Grosist je 40.000 kvadratnih metrov pokritih skladišnih površin. Foto Matjaž Marinček

## Prihodnji mesec otvoritev blagovnega centra Mercator

Nada Rihtar – M-Velepsekrba, TOZD Grosist

### Največji vidni podvig združevanja doslej

Te dni se skladišča blagovnega centra Mercator na Slovenčevi ulici v Ljubljani že polnijo. Gradnja glavnega skladišča in pripadajočih objektov, ki sta jih investirala tozd Grosist in soinvestitor tozd Contal, je končana, in to z enoletno zamudo, kar pri naših gradbenikih ni zgolj naključje.

Zamisel oziroma potreba po gradnji novega osrednjega skladišča je stara že skoraj dve desetletji. Z naglim širjenjem Mercatorja v šestdesetih letih, predvsem malo-prodaje, ko so se v Mercatorju združevale številne trgovske in druge organizacije in ko smo odpirali številne nove prodajalne in blagovnice, je postajalo centralno skladišče v Tobačni ulici pretesno. Trpel je izbor blaga, dostave niso bile dovolj redne in kljub prizadevnosti delavcev, ki so opravljali težaško delo v tehnološko zastarelih skladiščih, so se težave iz leta v leto stopnjevale.

#### Dvanajst in pol starih milijard lastnih sredstev

3. maja 1979, leta smo zasadi prvo lopato na zemljišču ob Slovenčevi ulici. Danes smo delavci tozda Grosist ponosni na nov objekt, ki je sad lastnega dela vseh delavcev sozda Mercator, ki združujejo sredstva, ker lahko le na tak način uresničimo naše razvojne cilje, povezane tudi z investiranjem v nove objekte.

Objekt na Slovenčevi ulici je po dosedanem izračunu, ki pa še ni dokončen, veljal 645.771.147,00 dinarjev. Lastnih in združenih sredstev sozda Mercator je bilo za okrog 243 milijonov, Ljubljanska banka nam je odobrila 266,96 milijonov dinarjev posojila, Zvezni zavod za rezerve pa 56 milijonov dinarjev. S krediti so sodelovali tudi proizvajalci in sovlagatelji s 36 milijoni dinarjev, izvajalci del so nas

kreditirali s približno prav takšno vsoto, Skupščina mesta Ljubljana pa z 11,25 milijonov dinarjev. Visok je bil tudi prispevek za energetiko, ki smo ga poravnali z lastnimi sredstvi, znašal pa je skoraj 3 stare milijarde. Tako smo doslej v investicijo vložili že 12 in pol stare milijarde lastnih sredstev.

#### Vsa skladišča v enem objektu

V objektu, ki arhitektonsko spominja na veliko ladjo in stoji za Bežigradom, ob kamniški progi in poleg Embe, je 40.000 kvadratnih metrov pokritih skladišnih površin. Od tega jih bo 1600 zasedel tozd Contal, 6000 pa bomo oddali najemniku, tozdu Steklo.

V njem so skladišča živilskega blaga in neprehrambenih izdelkov (galanterije, tekstila, papirja in embalaže), hladilnica, mehanična delavnica, poslovni prostori za potrebe tozda, pa garderobe, sanitarije, sodoben obrat družbene prehrane in sejna soba.

Skladišča so sodobno opremljena z modernimi sistemi skladiščenja v regalih in blokkih. Temu ustreza bo tudi mehanizacija in seveda organizacija dela.

#### Popoln izbor in hitra dostava

To skladišče bo sprejelo in oddalo nekajkrat več blaga kot dosedanje in bo lahko imelo vlogo osrednjega skladišča sozda Mercator. Napajalo bo našo maloprodajno mrežo in področna grosistična

skladišča ter seveda kupce zunaj Mercatorja. Zagotavljalo bo popoln izbor živilskega blaga in veliko večji izbor neživilskega, s čimer bomo obogatili izbiro v prodajalnah in se tako vključili tudi v akcijo za boljše preskrbo mesta Ljubljane in skrb za zdravo prehrano občanov. Skladišče bo omogočalo tudi boljše preskrbljenost v primerih preplaha na tržišču, ko je povpraševanje izjemno, in seveda v primeru izrednih razmer.

Tehnologija dela bo omogočala zelo kratke dobavne roke blaga kupcem, predvidoma pa tudi izrazit dvig produktivnosti dela ob manjšem fizičnem naporu delavcev in enakem številu zaposlenih

#### Z roko v roki z maloprodajo

S preselitvijo v novo glavno skladišče, ki poteka te dni, bo konec neurejene preskrbe v naši maloprodaji. Z novo organizacijo dela, širokim izborom blaga in hitro dostavo, bomo lahko organizirali najcenejšo in najboljše preskrbo naših kupcev. Preskrba iz enega centra nam pri poslovanju ponuja pregled nad potrebami in željami kupcev, ob razvoju mehanizma informiranja pa nam daje veliko možnost za najboljše zadovoljevanje potreb kupcev.

Ob vseh teh prednostih, ki nam jih ponuja naš novi blagovni center, pa bo nedopustno, da bi se pred našimi prodajalnami ustavljali tovornjaki različnih firm. Predvsem smo bili temu priča zadnje leto, ko so naši poslovodje, zlasti v Ljubljani, naročali blago neposredno pri proizvajalcih in drugih grosistih, mimo nas, nam pa je bila prepuščena oskrba obrobnih in vaških prodajal, ki imajo sicer velik družbeni pomen, pa malo prometa.

Zgradili smo nov, sodoben blagovni center, ki naj bo naš v najboljšem pomenu besede.

#### V tej številki

Na strani 3 je obsežnejši prispevek s širše osvetljeno problematiko Tovarne mesnih izdelkov v Ljubljani

Na strani 4 vas seznanjamo s problematiko in načrti Mercatorjeve interne banke, pa še s tem, kaj so drugi časopisi pisali o nas

Strani 5 in 6 prinašata vrsto zanimivosti iz Mercatorjevih organizacij na področju posavske regije, med drugim o novi farmi, o priznanjih našim natarjem, o modni reviji itd.

Stran 7 domala v celoti polnijo informacije z Dolenjske, iz tozdv Gradisce, Trebnje, Standard in Metlika, pa še odmevi drugih časopisov s te regije

Na str. 8, 9 in polovici 10. so informacije z notranjskega področja, ki so jih pripravili tamkajšnji sodelavci pod skupnim naslovom Nanosov vestnik, pri čemer največ prostora posvečajo presretu devetmesečnih rezultatov poslovanja, nagrajevanju po delu in investicijskim načrtom

Polovico 10. strani so pripravili sodelavci s Stajerskega

Na 11. strani je daljši prispevek, ki celovito predstavlja dejavnost tozda Spectrum v okviru nove organizacije M-Tehne, nadalje načrte M-Konditorja in grafični prikaz s primerjavo realizacije po dejavnostih

Na strani 12 so vesti z vseh predelov Mercatorja, povezane v mozaični podobi

Na strani 13 boste prebrali prijten zapis vtisov z gradbišča v Iraku

Na straneh 14 in 15 vas sodelavci Studia za EP Mercatorja seznanjajo z našimi dobavitelji

Na strani 15 je tudi presenečenje te številke Mercatorja, ki ga je pripravil TOZD Contal



## S 5. seje poslovnega sveta Mercator

Ljubljana, 26. oktobra 1981 – (center za obveščanje)

# Sredstva interesantna – dokler gre za črpanje

### Nadaljevanje s 1. strani

na sposobnost bo še zmanjšana zaradi nelikvidnosti bank, zato bi se morali vsaj znotraj kroga članic Mercator-Interne banke izogibati meničnega plačevanja.

V razpravi, ki jo je v zvezi s položajem Mercator-Velepiskrbinega tozda TMI v Ljubljani, začel njen direktor, Ivan Majerle, je bilo načeto vprašanje beneficiranih obresti za uporabo kreditov Mercator-Interne banke. Tudi predstavnika kmetijskih organizacij – KK Sevnice in AK Krško – sta sprožila vprašanje beneficiranih obresti za kredite, najete za zagotovitev gnojil in zaščitnih sredstev, potrebnih za setev. Razpravljalci so se strinjali v ugotovitvi, da bi morala Mercator-Interna banka za ustrezno poslovno politiko opredeliti tudi vprašanje beneficiranih obresti za kredite temeljnih in delovnih organizacij, ki poslujejo pod težimi pogoji ali pa opravljajo dejavnost, ki je v interesu širše družbene skupnosti odpredeljena kot dejavnost strateškega pomena (proizvodnja hrane). Razpravljalci so izrazili nezadovoljstvo s stališčem poslovnega odbora Mercator-Interne banke, ki je zahtevo za beneficirane obresti zavrnil z utemeljitvijo, da je treba v zaostreni likvidnosti situaciji spodbujati predvsem tiste, ki še lahko zagotavljajo likvidnost. Zanimarjenje bo pospešilo odliv sredstev zaradi ugodnejših pogojev izven sozda, s tem pa se bo vprašanje zagotavljanja likvidnosti še bolj zaostri. Mitja Ponikvar, svetovalec generalnega direktorja SOZD za področje agroživilstva, je v razpravi poudaril potrebo, da moramo v sozdu sprejeti usmeritev poslovne politike in tako ukrepati, da bomo sredstva racionalno usmerjali v primarno proizvodnjo. Med te ukrepe sodi tudi politika prilagajanja obrestnih mer posamezni dejavnosti oziroma pogojem poslovanja.

### Povzetek oziroma ugotovitve

Z ustrezno poslovno politiko mora Mercator-Interna banka še naprej spodbujati obračanje sredstev znotraj SOZD, istočasno pa ne ostati nedostopna do zahtev, ki pomenijo olajšanje položaja neakumulativnih dejavnosti v SOZD. V dani situaciji bi kazalo razmisliti tudi o usmeritvi sredstev za kompenzacije v beneficirane obresti, vendar pa o zadevi ni mogoče sprejeti nikakršnih sklepov, dokler ne ugotovimo predvsem za obe tovarni mesnih izdelkov, v kakšni meri bi morebitna spremenjena poslovna politika Mercator-Interne banke vplivala na zmanjšanje izgub.

Ob vprašanju likvidnosti je bila obravnavana tudi pobuda za uvedbo lastne hranilniške službe, saj gre po oceni prisotnih za velik potencial sredstev, ki se preliva v poslovnih bankah.

### Stališče

Vse temeljne in delovne organizacije je treba seznaniti s pobudo o ustanovitvi lastne hranilniške službe. O odzivu na pobudo oziroma o resnosti zanimanja za organizacijo lastne hranilniške službe je treba obvestiti Mercator-Interno banko do 20. novembra 1981. Mercator-Interna banka mora pripraviti ustrezno gradivo za predstavitev hranilniške službe v okviru SOZD.

### Čemu so namenjena sredstva za kompenzacije

Poročevalec Mitja Ponikvar je uvodoma pojasnil potek obravnave zahtevkov na odboru za ugotavljanje upravičenosti do črpanja sredstev za kompenzacije ter pojasnil stališča, sprejeta na prvi seji

odbora. Glede na stališče odbora, da bi bilo umestno usmeriti sredstva za interne kompenzacije tudi v nadomestila za proizvodnjo živine, je bilo za razpravo pripravljeno tudi ustrezno gradivo s predlogi kriterijev, kako naj se uveljavljajo kompenzacije za proizvodnjo mesa. Dejstvo pa je, da je višina zahtevkov za koriščenje kompenzacij za približno štirikrat višja, kot znaša višina do konca leta zbranih sredstev. V zvezi s predlogom oziroma kriteriji za usmerjanje sredstev za kompenzacije v proizvodnjo mesa je bil opravljen tudi sestanek predstavnikov kmetijskih organizacij in mesno-predelovalne industrije v SOZD, kjer je bilo sprejeto naslednje stališče: »Sredstva za interne kompenzacije se morajo prvenstveno usmeriti kot nadomestila v proizvodnjo surovin (živine) in šele nato razporejati v druge dejavnosti, kot so n.p. mesno-predelovalna in druga proizvodnja v SOZD. Za pokrivanje negativnih razlik v ceni izven primarne proizvodnje pa se ta sredstva uporabijo le, če gre za poslovanje z izgubo. V teh primerih pa bi morala biti sredstva razporejena v določenem sorazmerju. Kriteriji, ki jih je predložila strokovna služba Delovne skupnosti, za ugotavljanje višine nadomestila za proizvodnjo mesa, ki slonijo na razmerju med ceno koruze oziroma ceno krmil in ceno za kilogram živega govega po cenah, dogovorjenih v okviru ŽPS, so sprejemljivi.«

Direktor tovarne mesnih izdelkov v Ljubljani, Ivan Majerle, je v razpravi poudaril izredno težak položaj TOZD TMI Ljubljana in navajal razloge, zaradi katerih meni, da je TOZD v skladu z intencijo sporazuma o internih kompenzacijah upravičena do koriščenja sredstev. Med argumenti je poleg sistemske neurejenosti cen poudaril tudi naraščajočo izgubo in obseg plasmaja izdelkov znotraj SOZD. Poleg navedenega pa je poudaril tudi rezultate prizadevanj za povečanje produktivnosti in politiko zaposlovanja. Nadaljevanje razprave je pokazalo, da so razlogi intencij samoupravnega sporazuma o oblikovanju in koriščenju sredstev za interne kompenzacije različni, predvsem pa so razpravljalci tehtali utemeljenost pokrivanja izgube tudi iz sredstev za interne kompenzacije, soglašali pa so, da je ta sredstva potrebno usmeriti v primarno proizvodnjo, in pa v ceni, da napak sistemske narave, katerih posledice so izgube, ne gre reševati v okviru sredstev za interne kompenzacije. Enotni so bili v oceni, da je treba za pokrivanje izgub uveljaviti sistem, dogovorjen s samoupravnim sporazumom o združitvi v SOZD, in delavcem prizadetih TOZD zagotoviti socialno varnost preko dogovorjenega in ustaljenega načina. V razpravi so bila sprožena tudi vprašanja nadaljnega obsega združevanja sredstev glede na zahteve po koriščenju sredstev. Razpravo je povzel generalni direktor.

### Ugotovitve

Sredstva za interne kompenzacije niso sredstva, namenjena za pokrivanje oziroma zmanjševanje izgube. Usmeritev sredstev za kompenzacije v primarno proizvodnjo je umestna.

Kriteriji za ugotavljanje višine kompenzacij oziroma nadomestil za proizvodnjo surovin (živine) so dobri in se lahko uporabijo kot izhodišče za oblikovanje politike usmerjanja kompenzacij za leto 1982.

Pokrivanje negativne razlike v ceni kave na zahtevek Mercator-Embe, od 1. 1. do 1. 10. 1981, iz sredstev za kompenzacije je upravičeno, sicer pa bo treba za to obdobje uveljaviti sistem, kot velja za čas po 1. 10. 1981. Doseči je treba čvrste dogovore o skupni nabavi surovin (n. pr. koruze) za potrebe kmetijskih organizacij, ki naj jih realizira komercialna služba SOZD.

### sklepi

**Uvozne zahteve vsake OZD v sestavi SOZD se zbirajo v Delovni skupnosti SOZD pri pomočniku generalnega direktorja za zunanjo trgovino.**

**Uvozni zahtevki morajo biti ustrezno obrazloženi in utemeljeni, priložena pa jim mora biti tudi ustrezna dokumentacija (predračun dobavitelja).**

**Uvozne zahtevke posreduje komisiji za koordinacijo SISEOT pristojna služba Delovne skupnosti SOZD in Mercator – Mednarodne trgovine, ki po potrebi pridobita tudi dodatna mnenja ustrezne enote SISEOT ali RKMS.**

### Ponudba na Bližnjem vzhodu

Obseg poslov in nastopanje Mercatorja v Iraku je prisotnim predstavil pomočnik generalnega direktorja Mercator-Mednarodne trgovine, Aleksander Grnjak. Po njegovi oceni se posli dobro odvijajo in bodo celo presegli predvidene okvire za cca 700.000 US dolarjev. Stremeti pa moramo za tem, da ponudimo kar najširšo izbiro blaga predvsem proizvajalcem v sestavi SOZD, oziroma razširiti ponudbo predvsem določene vrste blaga. Anton Černe, predsednik kolegijskega poslovnega organa Mercator-Nanosa, je zahteval, da so med sortimi blaga vključeni tudi proizvodi TOZD TMI Postojna. Poročevalec je pojasnil, da razgovori v tej smeri tečejo, in zagotovil upoštevanje proizvodov TMI Postojna v ponudbi.

### Obveznosti na področju ekonomskih odnosov s tujino

Na podlagi informacije o izvajanju planskih nalog na področju ekonomskih odnosov s tujino v letu 1981 in možnostih za uvoz kritičnih materialov do konca leta 1981, ki jo je podal Jože Stritar, pomočnik generalnega direktorja SOZD za zunanjo trgovino, so bili sprejeti naslednji

### Pobude Gorenja

O razlogih, ki so narekovali razgovore s TGO Gorenje v zvezi z Mercatorjevim sovlaganjem v obnovo oziroma rekonstrukcijo tovarne pralnih strojev, je poročal Branko Lepenik, pomočnik direktorja komercialnega sektorja v Delovni skupnosti SOZD. Poleg razlogov je navedel tudi ugodnosti, ki jih TGO Gorenje nudi v zvezi s sovlaganjem. Sovlagateljski delež Mercatorja naj bi znašal 30 milijonov din in bi ga zagotovile temeljne in delovne organizacije, ki opravljajo dejavnost trgovine na drobno, ter grosistični organizaciji MIP, TOZD Veleprodaja, in Mercator-Nanos, TOZD Grosist.

### Stališče

Nadaljnji razgovori o sovlaganju s TGO Gorenje bodo temeljili na argumentih, ki so jih izrazili udeleženci razprave, predvsem pa: nezajamčeno sodelovanje temeljnih bank pri zagotavljanju sredstev, neustrezna ponudba blaga glede na sovlagateljski delež, pri čemer ponujamo devize, vendar za določene artikle (barvni TV, hladilne omare in podobno).

### Trgoavto se vključuje

V zvezi z združitvijo delovne organizacije Trgoavto Koper v SOZD Mercator je njen obseg poslovanja v okviru SOZD predstavil Branko Lepenik. Program nadaljnega delovanja in vključevanja Trgoavta v obstoječi Mercatorjev sistem je pojasnil tudi njen direktor Bruno Miklavc.

### Enotni sistem številčenja – EAN

Rudi Corn, direktor sektorja za AOP v Delovni skupnosti SOZD, je prisotne seznanil s prednostmi enotnega sistema številčenja artiklov široke potrošnje – EAN in ocenil možnosti Mercatorja za vključevanje v ta sistem. Poudaril je, da gre za dolgoročen program.

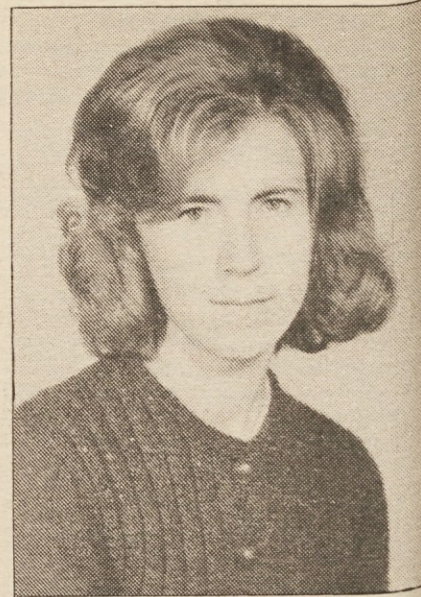
### Dvoje funkcionalnih seminarjev

Prisotni so bili seznanjeni še s programoma dveh seminarjev, in sicer za področje obveščanja in področje organizirane rekreacije. Poročevalca sta direktorja zaprosila, da omogočijo udeležbo svojih delavcev s teh področij.



**Zadnji dan meseca septembra je odšel v pokoj Stane Korinšek, dolgoletni direktor Kavarnе in bara Nebotičnik. Podjetje se je 1973. leta priključilo Mercatorju, 1977. leta pa je postalo tozdz v sestavi delovne organizacije M-Hoteli gostinstvu. Stane Korinšek je vse svoje življenjsko delo posvetil gostinstvu. V Nebotičnik je prišel leta 1957, po dolgotrajnem delu v Slonu, in bil šef bara do 1972. leta, ko je bil imenovan za direktorja. Besedilo in foto Matjaž Marinček**

## V spomin



## Marija Končan

*V turobnih jesenskih dneh smo se poslovili od nje, tako kot se narava poslavlja od lepih sončnih dni poletja. Mnogim od nas nisi bila le dobra tovarišica ob delu; imela si posluš za marsikatero človeško stisko, čeprav smo o tistih, ki si jih imela ti, vedeli le malo. Skupaj smo preživeli mnogo veselih in žalostnih trenutkov ob delu, ki zahteva veliko naporov in pravi si bila vedno tista, ki nisi nikoli obupala. Še v tistih hudih spomladanskih dneh, ko te je kruta bolezen trgala iz naših vrst, nisi klonila – do zadnjega si se borila za to, da bi ostala med nami.*

*Ne bo dolgo, ko bodo zaveli mrzli vetrovi in bo snežna odeja prekrila tvoje poslednje bivališče. Spominjali se bomo tvojih prizadevanj, da bi pri svojem delu ustvarila kar največ koristnega – ne zase, temveč za druge, za vse, ki si nas imela rada. Človeško življenje ni samo sebi namen: le tisti, ki ustvarja in se žrtvuje, živi polno.*

Sodelavci Centra za AOP Ljubljana



Odbor za ugotavljanje upravičenosti pokrivanja izpadlega dohodka je novembra na drugi seji obravnaval predlog dodelitve sredstev internih kompenzacij za živino, meso in kavo. Zaradi omejenih sredstev bo odbor izdelal dodatne kriterije, po katerih bodo sredstva dobi-

le proizvodne in kmetijske organizacije, ki so upravičene do teh sredstev. V prihodnjih številkah našega glasila vas bomo seznanili s sklepi odbora ter o odmevih med koristniki internih kompenzacij. Besedilo: Marko Bokal, foto: Jože Rozman.



## Srečanje predstavnikov SOb Ljubljana Center in sozd Mercator v ljubljanskem tozdu TMI

Matjaž Marinček

# Z novim obratom do dohodkovno ugodnejše strukture izdelkov

V sredo, 4. novembra, je bil v ljubljanski Tovarni mesnih izdelkov (tozd v sestavu M-Velepreskrbe) sestanek predstavnikov občine Ljubljana Center, sozd Mercator in tozd Tovarna mesnih izdelkov Ljubljana (TMI). Namen sestanka je bil oris nenehnega težkega položaja, v katerem je ta (in seveda tudi postojnski) tozd zaradi znanih razmer na tržišču z živino. Sestanka so se udeležili **Milan Slemnik**, predsednik izvršnega sveta SOb Ljubljana Center, **Božidar Alič**, predsednik komiteja za družbeno planiranje pri IS SOb Ljubljana Center, **Marjan Ercegovič**, predsednik IO sklada skupnih rezerv SOb Ljubljana Center, **Miran Goslar**, generalni direktor sozda Mercator, **Mitja Ponikvar**, svetovalec generalnega direktorja za agroživilsko področje, **Draga Vaupotič**, direktorica M-Interne banke, **Izidor Rejc**, direktor M-Velepreskrbe, **Ivan Majerle**, direktor tozda TMI, **Marjana Martinec**, predsednica osnovne organizacije Zveze sindikatov tozda in **Srečko Gorenc**, sekretar osnovne organizacije Zveze komunistov tozda.

### Klavnica skupaj z Emono?

Uvodoma je Miran Goslar predvsem predstavnikom občine pojasnil, da tečejo pogovori o ukinitvi tozdove klavnice. Pobuda za tekšen ukrep izhaja iz srednjeročnega plana Slovenije, po katerem naj bi imela naša republika deset regijskih centrov za oskrbo z mesom. Sozda Mercator in Emona se dogovarjata o skupni klavnici v

Zalogu, pri čemer Emona zaenkrat pristaja le na uslužnostno klavnico. To inačico Mercator zavrača, saj je večji preskrbovalec mesta Ljubljane in okolice s svežim mesom kot je Emona in vidi rešitev v skupni klavnici obeh sozdov, v kateri bi tako Emona kot Mercator klala pod enakopravnimi pogoji, kar pomeni, da bi morala biti klavnica po organizacijski plati vsaj

tozd. Pod temi pogoji bi sozd Mercator sovlagal v razvoj klavnice, uporabljal pa bi jo tako za domači trg kakor tudi za izvoz. Družbenopolitični forumi takšno združevanje podpirajo, vendar doslej še niso kaj prida storili za njegovo ureditve.

Vprašanje klavnice ostaja odprto, pri tem pa bistveno vpliva na položaj v tozdu – vendar ne dohodkovno, saj ukinitve ne bi pomenila izgube dohodka, ker je klavnica le del proizvodnega procesa. Tozd TMI bi še naprej ostal predelovalna kapaciteta, ki bi opravljala razsek mesa, proizvajala različne mesne izdelke in oskrbovala tržišče.

### Novi obrat – sodobna tehnologija

V letošnjem letu so v tozdu TMI preuredili prostore nekdanjih garaž v sodobno opremljen obrat, namenjen povečani proizvodnji

trajnih mesnih izdelkov, ki so si ga predstavniki občine Ljubljana Center in sozda z velikim zanimanjem ogledali. Struktura izdelkov tozda je za zdaj še neugodna: 70 odstotkov prometa s svežim mesom in le 30 odstotkov z izdelki, kar ustvarja zelo slab dohodkovni položaj. Nastajajo namreč velike razlike med ceno, določeno za kilogram kupljene živine (govedi in prašičev) in ceno za kilogram na tržišče danega svežega mesa, ki povzročajo permanentno izgubo. Ko bo pričel novi obrat delati s polno paro, se bo prej omenjena struktura bistveno popravila in omilila že leta trajajoči slab dohodkovni položaj.

Dela na novem obratu so bila končana v sedmih mesecih. Proizvajalec in monter devetih zorilnih komor in dveh komor za hladno dimljenje, katerih skupna zmogljivost je 300 ton izdelkov na leto, je bil kmetijsko industrijski kombinat Belje iz Osijeka. Nove naprave so stale 30 milijonov (novih) dinarjev, od katerih je tretjino prispevala Ljubljanska banka, šestino dobavitelj opreme, ostalih 15 milijonov dinarjev pa so bila lastna in združena sredstva.

### Če ne bo uvoza mesa, ...

Poseben problem predstavlja v tem trenutku uvoz mesa za poltrajne mesne izdelke; vsa jugoslovanska proizvodnja tovrstnih izdelkov je namreč že od nekdaj bazirala na uvozu mesa, ta pa je v Sloveniji zdaj na »črni listi«. Tudi pri teh izdelkih je cena določena, zato jih ni moč izdelovati iz domačega mesa, ne da bi pri tem šli

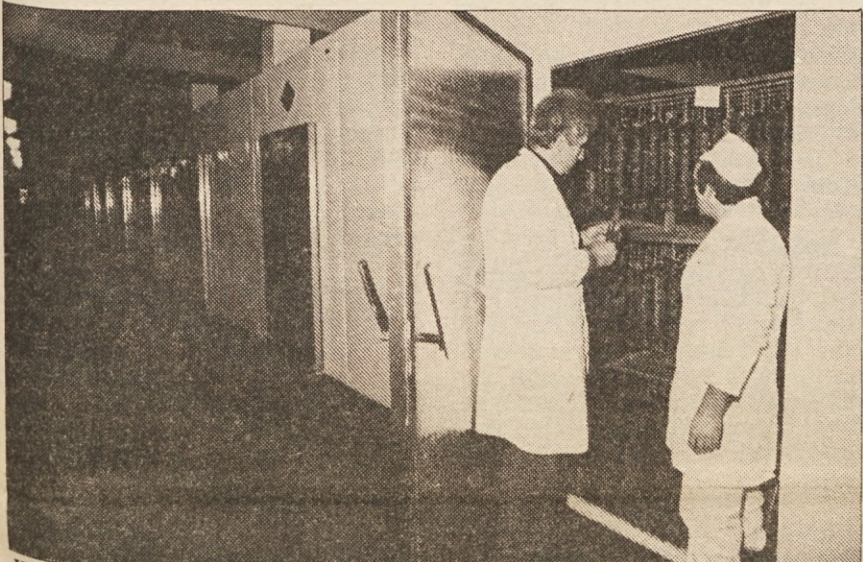
nekaterih zmogljivosti in še dodatno izgubo.

### S sovlaganjem do potrebnih surovin

Za zagotovitev surovin je tozd TMI vložil približno 5 milijonov (novih) dinarjev lastnih in združenih sredstev v živinorejo kmetijskih zadrug Ljubljana in Trebnje. Računajo, da bodo imeli prihodnje leto, na osnovi teh sovlaganj in dejstva, da sta se v letošnjem letu v sozd združili še kmetijski zadrugi Sora Žiri in Logatec, zagotovitvenih več kot 5.600 glav govedu oziroma juncev, kar predstavlja nad 70 odstotkov potreb po svežem junčjem mesu, če se bodo seveda vsi držali sklenjenih pogodb in sporazumov. Seveda pa tozd tudi pri vlaganju v prašičjerejo ni stal križem rok: v teku so pospešena pripravljala dela za Mercatorjevo farmo prašičev v Krškem, katere zmogljivost bo 30 tisoč živali, h koncu gredo dogovori s sozdom ABC Pomurka za 10 tisoč prašičev, pri čemer bi bilo treba sovlagati 40 milijonov (novih) dinarjev, dogovarjajo pa se tudi s sozdom AIPK Bosanka krajina\* oziroma njegovim tozdom v Novi Topoli o sovlaganju za 20 tisoč prašičev. Tako bi bile skoraj v celoti pokrite potrebe ljubljanskega in postojnskega tozda TMI po prašičjem mesu. To sicer še ne bo uresničeno v prihodnjem letu, vsekakor pa bo v tem srednjeročnem obdobju.

### Z manj zaposlenimi večje količine kot lani

V devetih mesecih letošnjega leta je tozd prodal okrog 13 odstotkov večjo količino mesa kot v lanskem letu in se je s tem že skoraj čisto približal količini, načrtovani za 1985. leto. V istem obdobju je prodal tudi za 6 odstotkov, v tretjem trimesečju pa celo za 27 odstotkov več mesnih izdelkov kot v enakem obdobju lanskega leta. Število zaposlenih je bilo letos 1,6 odstotka manjše kot lani, kar pričča o ogromnih naporih, ki so jih delavci tozda vložili v proizvodnjo tako velikih količin mesa in mesnih izdelkov za trg. Do konca te-



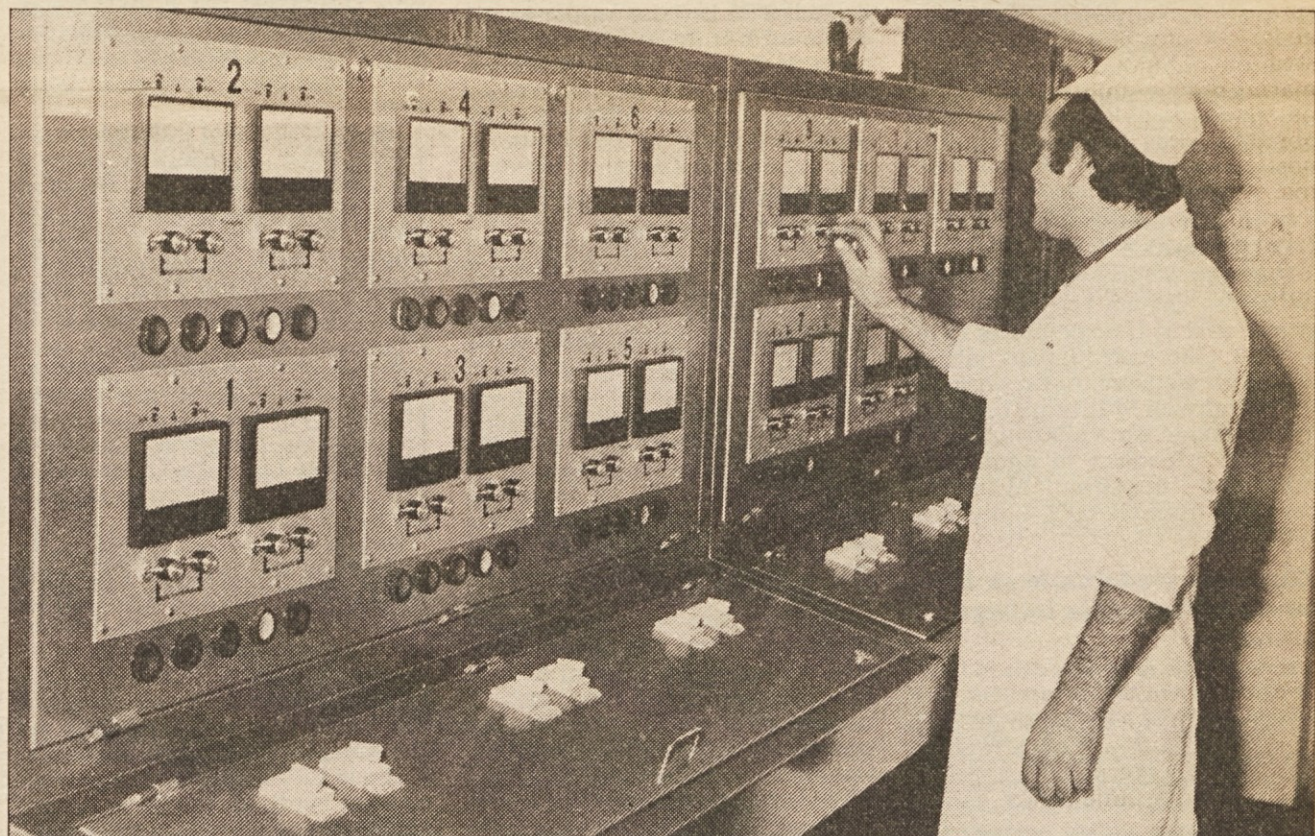
Hodnik novega obrata z devetimi zorilnimi komorami. Zmogljivost novega obrata, ki je za zdaj še v fazi poskusnega obratovanja, bo 300 ton trajnih mesnih izdelkov, s čimer se bo bistveno popravilo dohodkovno neugodno razmerje med proizvodnjo svežega mesa in mesnih izdelkov. Foto: Matjaž Marinček



Zunanost Tovarne mesnih izdelkov v Mesarski ulici v Ljubljani: tozd načrtuje do konca srednjeročnega obdobja 12-odstotno povečanje proizvodnje in prodaje mesnih izdelkov. Foto: Kancijan Hvastija



S sovlaganjem v prašičjerejo bo tozd TMI do konca srednjeročnega obdobja v celoti pokrival potrebe po svinjskem mesu. Foto: Matjaž Marinček



Komandna plošča, preko katere lahko en sam delavec nadzoruje zorenje in dimljenje v devetih zorilnih komorah in dveh komorah za hladno dimljenje. Vso opremo je dobavil in montiral kmetijsko industrijski kombinat Belje iz Osijeka, veljala pa je 30 milijonov (novih) dinarjev. Foto: Matjaž Marinček

zavestno v izgubo. Zaloge tozda TMI iz prejšnjega uvoza so bile porabljene, novega uvoznega dovoljenja pa Mercator doslej še ni dobil. Republiški komite za tržišče in republiški komite za kmetijstvo sta sicer dala podporo za takšen uvoz, na SISEOT, v okviru katerega deluje tudi koordinacijska komisija, ki naj bi odobravalata tako imenovane izjeme, pa je isti izvršni svet, ki je dal pozitivno mnenje, uvoz mesa tudi prepovedal.

Pri vsem tem je sozd Mercator (po stanju 15. 10.) ustvaril za 40 milijonov (novih) dinarjev presežka izvoza nad uvozom in je tako že dosegel pravico do 90-odstotne udeležbe pri predvideni količini deviz, vendar ne more (razen limon) ničesar uvažati. Tolikšna prizadevanja za izvoz bi lahko bila »nagrajena« vsaj z dovoljenjem za uvoz mesa, za katerega bi bila porabljena razmeroma majhna količina deviz, za ljubljansko Tovarno mesnih izdelkov pa bi predstavljal krepko injekcijo v številnih prizadevanjih za zmanjšanje izgube. Kljub vsemu so izgledi za omenjeni uvoz v letošnjem letu zelo majhni in če uvoza ne bo moč zagotoviti, bo to povzročilo nezasedenost

ga srednjeročnega obdobja načrtujejo v tozdu 69-odstotno povečanje proizvodnje in prodaje mesnih izdelkov.

Devetmesečje je tozd zaključil s 4,55 milijonov (novih) dinarjev izgube, vendar se bo ta vsota zmanjšala za milijon dinarjev, ko bodo tozdu poravnane vse doslej neplačane kompenzacije. Masa osebnih dohodkov je letos narasla za 13 odstotkov, povprečni osebni dohodek pa za 20 odstotkov in znaša za devetmesečje 9.208,15 dinarjev.

Predstavniki skupščine občine Ljubljana Center so ob koncu srečanja predstavnikom sozda in tozda TMI obljubili vso podporo in pomoč pri dogovarjanju o klavnici s sozdom Emona ter odpravljanju težkega dohodkovnega položaja – seveda v okviru možnosti, ki jih imajo.

\* Agroindustrijski i poljoprivredni kombinat Bosanska krajina, sozd s sedežem v Banjaluki, je tako po celotnem prihodu kakor tudi po družbenem proizvodu, med organizacijami združenega dela s področja trgovine, gostinstva in turizma, na 2. mestu v državi. Vir.: Dve stotine največih, Ekonomska politika št. 1539, 28. 9. 1981.



## S 6. seje zbornice Mercator – Interne banke

Samo Dostal – M-Interna banka, Delovna skupnost

# Sprejem srednjeročnega plana banke

Zbor Mercator-Interne banke se je šestič sestel 4. novembra s tematiko, ki je nanesla kar 16 točk dnevnega reda.

Zbor je na seji obravnaval poročilo o delu poslovnega odbora M-Interne banke, poročilo o poslovanju M-Interne banke, poročilo o združevanju in koriščenju združenih sredstev za investicije ter osnutek srednjeročnega plana Ljubljanske banke-Združene banke in Ljubljanske banke-Gospodarske banke, sprejel I. spremembo plana M-Interne banke za leto 1981, srednjeročni plan M-Interne banke za obdobje 1981-1985, II. spremembo pravilnika o organizaciji in vodenju knjigovodstva za poslovanje interne banke in delovne skupnosti interne banke, sklep o pripravi letnega planskega akta M-Interne banke, spremembo in dopolnitve samoupravnega sporazuma o ustanovitvi združenja bank Jugoslavije, spremembo in dopolnitve statuta združenja bank Jugoslavije ter informaciji o delu zbora Ljubljanske banke-Gospodarske banke Ljubljana in o poskusnem telekomunikacijskem prenosu podatkov oziroma plačil med uporabniki družbenih sredstev preko Službe družbenega knjigovodstva.

### 19 sej v desetih mesecih

Poslovni odbor M-Interne banke je imel od 1. 1. do 30. 10. 19 sej, na katerih je sprejel 150 sklepov. Obravnavani so bili zahtevki za kratkoročne kredite, limiti za medsebojno kratkoročno kreditiranje, najemanje kratkoročnih kreditov, avali na menicah, zahtevki za koriščenje združenih sredstev za investicije, garancije in avali za investicije, določitev obrazcev za ugotavljanje investicijske sposobnosti članic, periodični obračun, pogodbe o sovlaganju ter osnutki in predlogi vseh tistih aktov, ki jih sprejme zbor M-Interne banke.

### Poročilo o poslovanju M-Interne banke

Poročilo o poslovanju M-Interne banke zajema realizacijo programa dela M-Interne banke za leto 1981, plan kadrov, plan nabave osnovnih sredstev, način ohranjanja likvidnosti M-Interne banke in njenih članic ter oblikovanje prihodkov, odhodkov in ugotovitve skupnega dohodka M-Interne banke za obdobje od 1. 1. do 30. 9. 1981.

### Združena sredstva le za 10 novih investicij iz letnega plana

Iz realizacije programa dela M-Interne banke za leto 1981 je razvidno, da je bilo na področju združevanja sredstev za investicije do 30. 9. združenih 130.734.440,35 dinarjev, kar predstavlja 80% izpolnjevanja obveznosti za to obdobje. Plan investicij za leto 1981, ki je bil začetan v skupni predračunski vrednosti 1.286.780.000,00 dinarjev se ne realizira kot je bilo predvideno, saj so bila v letošnjem letu odobrena združena sredstva le za 10 novih investicij iz letnega plana v skupni predračunski vrednosti okoli 200 milijonov dinarjev. Vse ostale odobritve združenih sredstev predstavljajo ali zamenjavo virov ali pa pokrivanje prekoračitev, ki so nastale zaradi več in dodatnih del, pa tudi zaradi izjemnih podražitev v letošnjem letu. Nekaj prednostnih investicij, ki so bile načrtovane v letu 1981, bo zaradi kasnitve tehnične dokumentacije prenešenih v leto 1982. Glavni vzrok za tako majhno realizacijo plana investicij pa je predvsem v zakonskih omejitvah. Zaradi zmanjšane investicijske sposobnosti temeljnih bank bo v bodoče potrebno večji delež predračunskih vrednosti sofinancirati z lastnimi in združenimi sredstvi.

### Manjša skupna potreba po žiralnem denarju

Na področju združevanja sredstev za tekoče poslovanje je M-Interna banka opravljala plačilni promet za 54 tozdov oziroma DO in 2 delovni skupnosti. Zaradi takega združevanja, to je zaradi koncentracije sredstev in opravljanja internega plačilnega prometa preko M-Interne banke, je bila tudi skupna potreba po žiralnem denarju za 387 milijonov dinarjev nižja, zato smo na obrestih skupaj prihranili okoli 35 milijonov dinarjev.

Združevanje sredstev za kompenzacije, ki poteka na podlagi sprejetega samoupravnega sporazuma, se odvija normalno, pri čemer pa do 30. 9. še 20 članic ni izpolnilo svojih obveznosti in je bilo do 30. 9. združenih 5.522.276,50 dinarjev, iz katerih se do uporabe črpajo sredstva za kratkoročno kreditiranje.

Postopoma, glede na prevzemanje del in nalog od članic, se je večalo število delavcev v delovni skupnosti M-Interne banke. Tako je bilo na dan 30. 9. zaposlenih 31 delavcev, povprečno število delavcev pa je bilo 26.

Plan nabave osnovnih sredstev do konca letošnjega leta ne bo realiziran v načrtovani višini, predvsem zaradi zakonskih predpisov, ki omejujejo nabavo osnovnih sredstev le do zneska minimalne amortizacije.

### Zmanjšana likvidnostna sposobnost

Po dokaj ugodni likvidnostni situaciji v začetku letošnjega leta, je v naslednjih mesecih prišlo do upadanja likvidnostne sposobnosti temeljnih bank, kar se najprej odrazi v gospodarstvu. Zaradi zaostrenih pogojev najemanja kreditov pri temeljnih bankah in zaradi njihove izredno slabe likvidnosti, je po ugodni likvidnostni situaciji v mesecu juliju in avgustu prišlo do poslabšanja likvidnosti v mesecu septembru, ki pa se je v mesecu oktobru še stopnjevalo.

Iz oblikovanja prihodkov, odhodkov in ugotovitve skupnega dohodka M-Interne banke za obdobje od 1. 1. do 30. 9. je razvidno, da je M-Interna banka dobro poslovala in da je bil dosežen skupni dohodek v višini 6.276.422,45 dinarjev.

### Več pozornosti izterjatvi zapadlih obveznosti

Iz poročila o združevanju in uporabljanju združenih sredstev za investicije, ki je zajemalo pregled finančnih konstrukcij za obdobje I. – IX. 1981, gibanje združenih sredstev v obdobju I. – IX. 1981 ter pregled izpolnjevanja obveznosti iz združenja sredstev za investicije, je razvidno, da je bilo obravnavanih 15 finančnih konstrukcij v skupni predračunski vrednosti 351.913.565,35 dinarjev, kjer so bili zajeti krediti temeljnih bank v višini 27%, krediti izvajalcev del in dobaviteljev opreme v višini 3%, lastna sredstva investitorjev v višini 32% in združena sredstva v višini 38%. V bodoče bo potrebno posvetiti več pozornosti izterjavi zapadlih obveznosti za združevanje sredstev, saj je iz tabele razvidno, da kar 45 članic nima poravnanih vseh tekočih obveznosti. Iz tabele gibanja združenih sredstev pa je razvidno, da se je uporabljajo združenih sredstev sicer umirilo in da saldo združenih sredstev iz meseca v mesec raste, vendar pa predvidevamo, da bo prišlo z realizacijo nekaterih investicij do večjega črpanja.

### Nerealne optimistične napovedi

Na osnutek srednjeročnega plana Ljubljanske banke-Gospodarske banke so bile pripombe, da je dan premajhen poudarek trgovini za dnevno oskrbo prebivalstva, predvsem v tistih poglavjih, ki zajemajo uresničevanje razvojnih programov članic ter zavarovanje tekočih likvidnosti članic. Posebej optimistične so v srednjeročnem planu napovedi o povečanju dolgoročnih depozitov gospodarstva pri temeljni banki, kar je vsekakor nerealno, saj večje asociacije združenega dela, predvsem zaradi racionalnejšega gospodarjenja z denarjem, združujejo sredstva za take namene znotraj svojih sistemov.

### Spremembe letošnjega planskega akta

Prve spremembe plana M-Interne banke za leto 1981 vsebujejo

predvsem prenos del in nalog, kot so priprave planov investicij in njihovo spremljanje ter izdelava investicijskih programov in analiz ekonomskih upravičenosti investicij z delovne skupnosti sozda na delovno skupnost M-Interne banke, spremembe aktivnih in pasivnih obrestnih mer, določitev kriterijev za določanje limitov za kratkoročne kredite ter poudarek na spoštovanju določil in pogojev za uporabo združenih sredstev za investicije.

### Sprejet predlog srednjeročnega plana

Članice so sprejele predlog srednjeročnega plana M-Interne banke, ki zajema skupne cilje in naloge razvoja, ki se uresničujejo s tem

planom, višino, način in cilje združevanja dela in sredstev ter name-ne in pogoje za uporabo združenih sredstev, način in pogoje za zbiranje sredstev ter namene in pogoje za uporabo zbranih sredstev, način oblikovanja in uporabe sredstev, združenih v sklade M-Interne banke, način prevzemanja rizika, ki izvira iz poslovanja M-Interne banke za njene članice, način ohranjanja likvidnosti M-Interne banke in njenih članic, način razporejanja skupaj ustvarjenega dohodka v M-Interni banki in finančni del srednjeročnega plana M-Interne banke po letih.

### Spremembe, dopolnitve, obravnave...

Druge spremembe pravilnika o organizaciji in vodenju knjigovodstva za poslovanje interne banke in delovne skupnosti interne banke zajemajo predvsem tiste spremembe, ki jih zajema novi zakon o knjigovodstvu, sprejet v letošnjem letu.

Članice so na podlagi zakonskih določil sprejele sklep o pripravi letnega planskega akta za leto 1982.

Spremembe in dopolnitve samoupravnega sporazuma o ustanovitvi združenja bank Jugoslavi-

je vsebujejo predvsem volitve organov skupščine ter postopek sprejemanja samoupravnega akta, število delegatov in sestav posameznih organov skupščine.

Podana je bila informacija o delu zbora Ljubljanske banke-Gospodarske banke, ki je imela do sedaj 3 seje. Obravnavano je bilo tudi gradivo za 4. sejo zbora Ljubljanske banke-Gospodarske banke.

### Hitrejšje gibanje denarnih sredstev

Podana je bila informacija o poskusnem telekomunikacijskem prenosu podatkov oziroma plačil med uporabniki družbenih sredstev preko Službe družbenega knjigovodstva, iz katere je razvidno, da za uporabnike družbenih sredstev to ne bo predstavljalo nobenega dodatnega dela, doseženo pa bo hitrejšje gibanje denarnih sredstev in odprava združevanja denarja v kanalih plačilnega prometa.

Na koncu velja pohvaliti udeležbo na seji zbora M-Interne banke, ki je bila nadpovprečna. K temu je nedvomno pripomogel tudi obsežen in obenem pomemben dnevni red.

• Drugi o nas • Drugi o nas • Drugi o nas • Drugi o nas • Drugi o nas •

# Kaj so drugi časopisi pisali od 3. septembra do 9. novembra

### O trgovinah, novih in prenovljenih...

Do 20. septembra je bila v nakupovalnem centru v Krškem (M-Preskrba Krško) razstava in prodaja pohištva. Obiskovalcev je bilo precej, vendar se je marsikdo premislil, ko je izračunal, koliko pologa je treba plačati, je zapisal **Dolenjski list** 17. septembra. Ob otvoritvi potrošniškega centra Ločna (tozd Standard) v Novem mestu je objavil sliko in članke tudi **Dolenjski list** 8. oktobra in izrazil med drugim tudi željo nakupovalcev, da bo založenost trgovine vselej taka kot na otvoritveni dan.

Da so prebivalci ljubljanske sosese BS-3 z veseljem sprejeli vest, da se trgovina PK Beograd poslavja, je zapisalo **Delo** 13. oktobra. Novi najemnik je M-Sadje zelenjava, ki je trgovino preuredil, popestril ponudbo živil, skratka, odpravil dosedanje pomanjkljivosti.

M-KK Sevnica pa je 6. novembra v Bučki odprl novo odkupno prodajno postajo in trgovino in tako po svoje prispeval k proslavi občinskega praznika. O tem sta pisala **Delo** 9. novembra in **Dolenjski list** 5. novembra.

**Delo** je 23. oktobra sporočilo, da je delovna skupina CK ZKS obiskala OO ZK tozda Dolomiti. Ti so ji povedali, da trgovina na drobno nima denarja za gradnjo novih trgovin, slabi pa so tudi osebni dohodki njihovih delavcev. Izhod bi bila boljša organizacija dela in racionalnejše poslovanje trgovine. Slabo je tudi sodelovanje s potrošniškimi sveti, ki oživijo le takrat, kadar se pogovarjajo o novi trgovini.

### O nesrečnih steklenicah, hotelu z brado, da diskoteke in restavracije Pod Gorjanci niti ne omenjamo...

»Glavna ugotovitev je, da se ponekod trgovci še vedno branijo steklenic,« je dejal republiški tržni inšpektor ing. Alfonz Strgar za **Dnevnik** 22. septembra. V poročilih, ki jih je dobil republiški tržni inšpektorat, beremo, da na Koprskem niso povsod obesili cenike in pogoje za odkup steklenic, izjema je le tozd Preskrba (DO M-Nanos).

»Hotelu z brado so obrili desetletni puh« je bralstvu sporočilo **Delo** 30. septembra. Tisti, ki od časa do časa pokukajo v našo rubriko, že vedo, da je mišljen hotel pri Gospodarskem razstavišču, katerega potencialni investitor je bil nekoč tudi Mercator. Zadeva se je vlekla in z leti spreminjala, tako da je konec septembra ljubljanski izvršni svet potrdil ustanovitev iniciativnega odbora za gradnjo, ki mora zbrati sovlagatelj. Član iniciativnega odbora je tudi sozd Mercator.

**Dolenjski list** je 10. in 17. septembra ter 5. novembra pisal o novi oziroma prenovljeni diskoteki v hotelu Sremič (tozd Sremič

Krško), ki je odprta v petkih in sobotah zvečer. Vrtijo predvsem disko glasbo, prirejajo večere z gosti (Mateja Koležnik, Heda Mušič) in se sploh trudijo, da bi bili z vsem na tekočem, kar se po svetu v tej zvrsti muzike dogaja.

**Nedeljski dnevnik** pa je 1. novembra oglašal, da Integral prireja nedeljski izlet v Kostanjevico, kjer izletnikom v restavraciji Pod Gorjanci (tozd Sremič) pripravijo obilno kosilo s kupom domačih, pokrajinskih specialitet. Omenili so, da je to ena najboljših dolenjskih restavracij, ki jo je pohvalila tudi turistična izvidnica.

### O ozimnih jabolkih, pišmevuh pekih, dragoceni kavi in prodaji za devize...

**Dnevnik** in **Delo** sta 23. septembra pozdravila potezo M-Sadja zelenjave in Emone, da znižata ceno jabolka za ozimnico s 17 oziroma 16 dinarjev na 14,50 dinarjev, to je na ceno, po kateri prodajajo ozimna jabolka v Ljubljani tudi Borinci. Ker pa sta zgoraj omenjeni organizaciji samo trgovca na veliko in ne proizvajalca kot Borinci, prodajata oziroma sta prodajala ta jabolka z izgubo. Zdi pa se, da se je tudi ta cena nekaterim zdela previsoka, in so si zato zaželeli brezplačno ozimnico, kot je poročal **Dnevnik** 5. novembra. Dva delavca M-Sadje zelenjava sta namreč v zavetju noči odnesla iz skladišča vreči paprike in zabor jabolka, zakaj in kako pa bosta morala pojasniti še na sodišču.

Bitka s peki, da bi pekli toliko osnovnega kruha, kot je bilo dogovorjeno, to je 35 odstotkov, traja še kar naprej. Ker je tako, da daje črn kruh manj zaslužka, ga peki nočejo peči, trgovci pa ne prodajati in tako naprej in tako naprej. Dogovorjene obveznosti izpolnjuje samo Žitova pekarna na Šmartinski, kršilec pa je me drugimi tudi M-Konditor, ki pravi, da nima pogojev za peko osnovnih vrst kruha, poleg tega pa je registriran kot slaščičarna in ne kot pekarna. Vse to smo prebrali v **Delu** in **Dnevniku** 7. oktobra. **Delo** pa je dva tedna kasneje zapisalo, da so se peki končno le sporazumeli, da bodo od 65 ton kruha, kolikor ga potrebuje dnevno Ljubljana, spekli saj 21 ton osnovnih vrst kruha. Pekarni M-Konditor in Emona Maximarket, ki pečeta pecivo, bosta drugim pekarnam prispevali nekaj denarja za izgubo, ki jih imajo te s peko črnega kruha. Tako bralec sedaj vsaj ve, za kaj gre pri vsem tem in zato verjetno ne bo veljalo to, kar so novinarju **Dnevniku** (21. oktober) povedali v M-prodajalni na Bratovževi ploščadi, češ da črnega kruha ne dobivajo zato, ker peki pravijo, da ni moke.

V pražarnah M-Embe, Emone, Droge in ABC Pomurke je te dni še 115 ton kave, kar zadostuje potrebam slovenskega trga do nove pošiljke, ki je že prispela v koprsko luko, je sporočilo **Delo** 30. septembra.

**Dolenjski list** je 10. septembra zapisal kratko anketo o prodaji za devize v novomeških trgovinah. V Blagovnici tozd Standard so povedali, da so imeli kar precej kupcev, ki so kupili pomivalne stroje, štedilnike in celo brivski aparat so prodali za devize.

### O izgubah in poslovnih težavah...

v Mercatorjevih organizacijah smo najprej brali v **Dolenjskem listu** 3. septembra. Med temi, ki so imeli v prvem polletju težave, je tudi tozd Gradišče iz Trebnjega, v Posavju pa so bili ob polletju tudi trije M-izgubaši, je poročal **Dnevnik** 29. septembra. To so hotel Sremič, zaradi preureditve restavracije Pod Gorjanci v Kostanjevici in padca nočitev v hotelu samem; v TOK Kooperacija (M-Agrokombinat Krško) je izguba sezonskega značaja, v tozdu Meso Kostanjevica iz iste delovne organizacije pa je izguba posledica previsokih cen prašičev.

Da hrastniški trgovci niso trgovci z novci, je pisal **Dnevnik** 23. septembra. Gre seveda za M-STP Hrastnik, ki je sicer letos povečal vrednost poslovanja za 44 odstotkov glede na lansko leto, vendar je to povečanje kaj malo vredno, saj gre večidel na račun višjih cen, pestijo pa jih še druge znane trgovske težave sedanosti, to so padajoče marže, visoki stroški, prazni skladi in nizki osebni dohodki. Sprejeli so ustaliven program, izboljšati pa nameravajo tudi odnose od kupcev.

### O kmetih kooperantih in njihovih tegobah ter dosežkih...

je pisal **Dolenjski list** najprej 3. septembra, ko je novinar obiskal kmetijo Toneta in Ivana Jazbeca na Šetenju pri Sevnici. Gospodar je kooperant M-KK Sevnica in redi 47 glav živine, letno odda 15.000 litrov mleka, čez nekaj let pa ga bo že 30.000, torej se pomoč kombinata z 270 tisočaki posojila dobro obestuje. Kmetija ima naslednika, 23-letnega sina Ivana, ki je mlečni kontrolor pri kombinatu, drugače pa je s kmetijo Franca Zupana z Metnega vrha, saj kaže, da se bo sin odločil za kovinarja, čeprav ima 24 ha velika kmetija vso potrebno strojno opremo. Franc Zupan je bil eden prvih kooperantov M-KK Sevnica leta 1972, sedaj ima v hlevu 10 glav živine, smo lahko prebrali v **Dolenjskem listu** istega datuma. O kmetu kooperantu krškega M-Agrokombinata Mirku Rožmanu pa je pisal **Dolenjski list** 10. in 24. septembra. Gre za nerazumljivo potezo v trgovini Agrokombinata v Starem gradu, kamor je kmet Rožman pripeljal dve toni pšenice, pa zanjo niso našli strehe in tako se pridelovalec sprašuje, kako je bila lahko izdana odredba, da kmetje ne smejo krmiti živine s pšenico in da bo zagotovljen odkup, njegova pšenica pa...



Vesti iz Posavja • Vesti iz Posavja • Vesti iz Posavja • Vesti iz Posavja • Vesti iz Posavja • Vesti iz Posavja • Vesti iz Posavja • Vesti iz Posavja •

## Melioracije na Krškem polju

Alojz Pirc – M-AK Krško, TOK Kooperacija

# Kruljenje prašičev namesto regljanja žab

Kot bi tekmovali, segajo delovne organizacije po vedno novih površinah zaradi graditve in širjenja proizvodnje. Med velikimi potrošniki je bila tudi nuklearna elektrarna s 60 ha zemljišč. Za potrebe gradnje so rili za gramozom v deset in več metrov globoko podtalje. Zaradi bližine avtoceste je cvetela prodaja proti Novem mestu in Zagrebu. Nastale so, in še se večajo, obsežne kotanje na kmetijskih površinah, sicer pa vemo, da se z razvojem industrije gradijo tudi stanovanjske hiše. Zlasti zasebne zadržujejo velike površine. Gradijo se sole, igrišča in drugi objekti. Skupna uničena površina v zadnjih desetih letih se ceni na 240 ha.

### Melioracije nadomeščajo uničeno

Za urejevanje nadomestnih kmetijskih površin se zbirajo denarna sredstva pri kmetijski zemljiški skupnosti na občinah in v republiki. Največ teh se porabi za vodna in melioracijska dela na družbenih in zasebnih zamočvirjenih zemljiščih, za krčivne gozdov in drugače zaraščenih zemljišč. Ni pa to edini vir sredstev, saj so na voljo tudi bančni krediti.

### Investitor in organizator izvedbe melioracij je M-AK Krško, TOK Kooperacija

Ta ima tudi neposredne vezi z zasebnimi kmeti, ki ne prenehajo

z zaključkom melioracijskih del zaradi kasnejšega vzdrževanja odvodnih jarkov, gospodarne in družbeno koristne rabe zemljišč.

### Zamočvirjen je del Krškega polja

Ta je nastal z nanosom. Drobne talne glinaste delce je nanosla reka Krka s pritoki. Tu rastejo pretežno gozdovi, med katerimi je znan Krakovski gozd pri Kostanjevici. Del tega gozda je pragozd in je spomeniško zaščiteno. Nanosi Save so globoki sloji gramozna, na katerem so s prepevanjem nastale njive oziroma polje.

### Draga melioracijska dela so se pričela

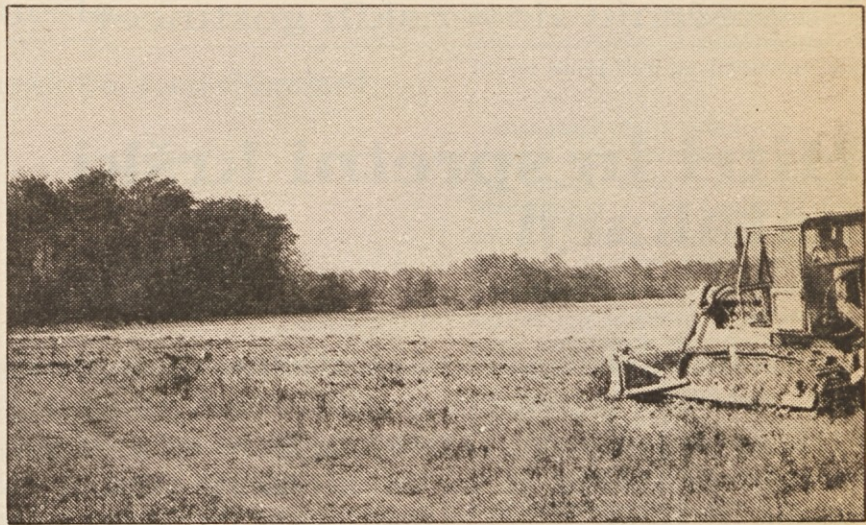
Prve melioracije so narejene oziroma so v delu na mejnih območjih med gramozom in glino, kjer so bili gozdovi in posamezno rastoča gozdna drevesa ter grmičevje med travniki, sicer pa tudi manjše doline, ki jih zamočvirjajo neurejeni potoki in potočki. Najprej se uredi osnovni vodotok. Ta sprejema vodo iz drenažnih plastičnih cevi, ki so vkopane meter globoko 15 do 20 metrov druga od druge. Boljše in trajnejše sprejemanje vode omogoča gramozno nasutje, filter nad drenažnimi cevmi, preko katerega si utrdi odtok voda, ki je zamočvirjala zemljišča. V globini okrog 70 cm se napravi takoimenovana kritična drenaža. Izsušena površina se zagnoji z mineralnimi gnojili in globoko preorje.

V letu 1979 je bilo izsušenih 50 ha zemljišč, letos 150 ha, potekajo pa še dela na površini 100 ha. Za dela uporabljajo velike, tehnično sodobne stroje, med katerimi vzbujajo pozornost ta, ki hkrati koplje jarek in polaga drenažne cevi z določenim naklonom.

Na dosedaj največji skupni izsušeni površini pri vasi Kalce Naklo bo že prihodnje leto utihnilo regljanje žab. Edina družina štokrelj v tej vasi z gnezdom na enem od kozolcev in edina v občini Krško si bo morala hrano iskati drugje. Žab ne bo med koruzo in žiti.

### Na obrobju farma za 30.000 prašičev

Namesto maloštevilnih štokrelj in številnih žab bo ob največjem



Še pred letom se tod ni dalo drugače kot v škornjih in skozi globoko močvirno blato, danes pa...

Vse foto: Jože Rozman

melioracijskem kompleksu velika farma prašičev. Za pridobivanje krme naj bi se uporabljala izsušena sosednja družbena zemljišča, gospodarsko koristno pa bo nadaljevati z izsuševalnimi deli proti ravninskim gozdovom, kjer so že skopani globoki osnovni odvodni jarki.

Vidimo, da se na Krškem polju

nekaj premika. Nadomeščajo se trajno uničena kmetijska zemljišča, kar pa je precejšnje dodatno breme za kmetijske strokovnjake pri TOK. Zaradi vedno večje potrebe po hrani moramo še bolj skrbeti za taka dela. Za organizacijo in izvajanje del bo morala družba ne samo načrtovati in obljubljeni, ampak dati tudi več sredstev.

## Modna revija v Krškem

# Veliko paše za oči

Prikazali so modele za jesen, zimo in pomlad 1982 – Veliko lepega za vso družino – Vsi modeli že v prodaji

**Nakupovalni center v Krškem posluje že dobro leto. Vsi oddelki so dobro založeni, še posebno pa so mikavni tisti v prvem nadstropju, kjer prodajajo otroška, ženska in moška oblačila. Ko hodiš med puliti in številnimi oblačniki, imaš občutek, da si v deveti deželi. Toliko vsega je na kupu, da se kar težko odločiš, kaj je lepše, boljše, primernejše.**

Prav zato so se v krški preskrbi odločili, da pripravijo modno revijo in na njej prikažejo vsaj delček tistega, kar se skriva v bogati zalogi nakupovalnega centra.

Modna revija z modeli za to jesen in zimo, pa tudi z nekaterimi za prihodnjo pomlad in poletje, je bila v našem hotelu Sremič v Krškem, v soboto, 7. novembra zvečer. Vsi prostori so bili polni do zadnjega kotička in obiskovalci, predvsem pa obiskovalke, so nestrpno pričakovale pričetek.

Pisano paleta takšnih in drugačnih oblačil so pričele manekenke in manekeni v moških srajcah Mure, Topra, Laboda in Pika. Težko bo povedati o vsem nekaj, vendar

naj vsaj v grobem povem, kaj vse so lahko obiskovalci še videli. Spalne srajce za ženske in otroke so bile pisanih modelov in barv, pa tudi iz raznih materialov; videti je bilo tudi nekaj lepih pižam.

Zima trka na vrata in predstavitve zimske športne kolekcije je prišla ravno ob pravem času. Videli smo lahko kup modnih smučarskih oblačil zanj in zanjo, pa še za otroke povrhu, lepe volnene puloverje, pa pokrivala, razne dodatke in seveda tudi smuči. Letos Elan izdeluje tudi takšne, na katerih je na primer podpis slavnega smučarskega asa Stenmarka. Vmes so manekeni pokazali tudi nekaj modelov za šport in rekreacijo. Med modeli pletenin naj posebej omenim tiste od Rašice in Almir, z usnjenimi jaknami pa so navdušili predvsem modni ustvarjalci iz tovarne Trio Tržič.

Ženski kostimi in moške obleke, prikazane na reviji, so prav tako, kot vsa druga oblačila, že v prodaji, kar velja tudi za modne tweedaste plašče in takšne iz umetnega krzna, ki se lahko celo perejo.

To je na kratko vse o prvem delu modne revije, ki je nudila veliko prijetne paše za oči. Še več paše, predvsem za moške oči, pa je bilo ob začetku drugega dela revije, ko so se manekenke prikazale v modnih kopalnih oblekah sevniske Lisce in Beti Metlika. Novi vzorci, barve in materiali so navdušili vse. Proizvajalci obljublajo, da bodo takšni modeli spomladi že v prodaji. Zaenkrat pa so to le še vzorci, kot tudi pelerine Rašice v modnih žakardnih vzorcih. Pokazala jih je v rdečih odtenkih, kasneje pa bodo še v drugih barvnih niansah. Tudi Angora je prikazala modne ženske komplete za pomlad, za predstavitev pa so zbrali odtenke safari barv.

Ponavadi je tako, da modno revijo zaključijo svečana oblačila in poročne obleke. Tako je bilo tudi v Krškem, saj smo na koncu lahko videli lepe ženske kostime z vezeno in na prednjem delu, bluze iz čiste kitajske svile in nežno belo poročno obleko, izdelano v Gorenjskih oblačilih Kranj.

Seveda prav vse ni zapisano – oči so videle še mnogo več. Še več pa je napredaj v nakupovalne centru in v blagovnici v Krškem.

Revija je uspela. Delavci v nakupovalnem centru so se zelo potrudili, saj so sami pripravili modele za prikaz na reviji. Manekenke in manekeni Udruženja manekena Hrvatske so modele prikazali na prav prikupen način. Navdušil je tudi domači ansambel Kukmak.

Revijo sem povezoval

Mile Bitenc



Izsušena zemljišča pri vasi Kalce Naklo. Spredaj je odvodni kanal, v katerega se steka voda iz drenažnih cevi. Zemljišče je že globoko preorano, pognojeno z mineralnimi gnojili, del (bele lise) pa tudi posut z apnom zaradi razkisanja zemlje.

## Pogovor z vodjo komercialnega sektorja v Krškem AK

Jože Černoša – M-Agrokombinat Krško

# »Če odpove samo eden, že lahko nastane velika škoda.«

**Černoša:** Kakšna je po vašem mnenju povezanost naših temeljnih organizacij? Pri tem imam v mislih enoten nastop na tržišču.

**Romih:** Moja groba ocena je takaka: tozdi so slabo organizirani, hočejo pa reševati stvari, o katerih bi morali razpravljati skupaj. Tako je tudi pri prodaji in nabavi.

**Černoša:** Dobre povezanosti torej ni. Zakaj? Kako izboljšati stanje?

**Romih:** Mislim, da pri nastajanju tozdov tem stvarim ni bilo posevečeno dovolj pozornosti. Treba je izboljševati organizacijo dela, sestav zaposlenih, razdeliti finančna sredstva in organizirati primeren pretok denarja. Potrebujemo učinkovite službe za skupne posle. Vemo, da je za težko gospodarsko stanje v državi krivo neupoštevane dogovorov in zapiranje za plotove, tudi tozdovske, kjer prednačijo ozki interesi. Verjetno proti temu nismo imuni tudi pri nas in zato si moramo prizadevati, enostavno rečeno, da bodo

močne temeljne organizacije tvorile močno delovno organizacijo, ne pa jo slabile. Naša družba daje kmetijstvu posebno mesto, kar moramo najbolj izkoristiti. Seveda pa novosti rade trčijo ob zaljubljenost v staro stanje, kar je pogosto težka ovira sprejemanju sklepov o kakršnih koli spremembah.

**Černoša:** Trgovska mreža sozda Mercator je sposobna prodati potrošnikom vse ali skoraj vse naše pridelke. Kako izkoriščamo to možnost?

**Romih:** Delovne organizacije sozda prodajo trenutno okoli 20% našega sadja, 200 ton krompirja, 60 ton ribeza in nekaj vina. To pa je odločno premalo, krivda je obojestranska. V zadnjem času se povezovalne izboljšuje, ker se polagoma lomijo zakoreninjeni običaji in stare poti prodaje naših izdelkov. Sedaj se dogovarjamo za izvoz naših vin.

**Černoša:** Nabava rezervnih delov in repromateriala je iz dneva v dan težja, ker veliko tega ne

izdelujemo doma. Kje in kako se povežemo, da bomo lahko nemoteno delali?

**Romih:** Neposredno se povežemo z organizacijo za izvoz in uvoz v sozdu. Trenutno stanje in predpisi so taki, da bomo lahko uvozili le toliko, kolikor bomo izvozili. Morebitni primanjkljaj bomo lahko pokrili le znotraj omenjene organizacije. Uvoz bomo morali skrajno racionirati, torej bo le za nujne rezervne dele in zaščitna sredstva, ki jih ni moč kupiti doma. Do nadaljnjega pa bo treba ustavititi ves uvoz mehanizacije za preprodajo.

**Černoša:** Pridelujemo občutljive pridelke (sadje, grozdje, živilo, mleko, ribez, vrtnine itd.), ki zahtevajo sprotno prodajo neposredno potrošniku ali predelovalni industriji. S kakšnimi težavami se srečujete pri tem?

**Romih:** Vsekakor je to občutljiva prodaja, ki ne da miru niti pri počitku. Začne se že maja z jagodami, potem so ribez, breskve itd.

Zagotovljena mora biti vsakodnevna prodaja, torej je treba najti kupca za tako količino, ki jo imamo tisti dan na razpolago (pogosto izvemo zanjo prepozno), najti je treba prevoznika in pravočasno odpremiti blago. Dobro sodelujemo z delavci iz hladilnice, skladišča in TOK-a. Posebej je treba omeniti šoferje, ki pogosto ves dan prebijejo za volanom. Seveda vse ne gre tako gladko. Zlasti nas tepe, ker nimamo urejenega odkupnega skladišča za kmetijske pridelke, pogosto jo zagode še vreme, pomanjkanje delavcev v sezoni itd.

**Černoša:** Zaostreni pogoji gospodarjenja in prodaje pridelkov zahtevajo disciplino, kakovost in solidarnost. Kako se tega zavedamo v naši delovni organizaciji?

**Romih:** Tržišče zahteva korenite spremembe. Proizvodnja ne more več diktirati, kaj naj se prodaja, pač pa trg narekuje proizvodnjo. Želje in potrebe kupca so odločilne. V naši dejavnosti so nihanja pogosta (sadja je preveč), zato bomo le s kakovostjo, solidno pripravo in dobrimi poslovnimi odnosi prodali vse pridelke. Menim, da se v naši DO nekateri tega premalo zavedajo, drugi pa že.

**Černoša:** Izvoz, izvoz – zahteva in potreba sedanosti in bodočnosti. Kaj bomo storili mi?

**Romih:** Letos smo izvozili okoli 120 ton jabolk, 60 ton ribeza, možnosti pa so tudi za prodajo krompirja, vina in industrijskega sadja. Te količine moramo v na-

slednjih letih povečati, saj so še neizkoriščene možnosti.

**Černoša:** Našo DO čakajo težke naloge. Kakšno vlogo naj ima pri reševanju teh komercialna služba?

**Romih:** Naša služba mora postati glavni poznavalec plasmaja vseh pridelkov in izdelkov, biti mora nosilec nabave repromateriala, prav tako pa mora dobiti primerno mesto pri nabavi blaga za široko potrošnjo za potrebe naših trgovin. Enotna prodaja za vse temeljne organizacije bo rodila primerne sadove, Seveda bomo morali to službo primerno kadrovsko okrepiti, pri tem pa ne smemo pozabiti, da so pravočasni podatki o pridelavi, ceni in stroških neogibni za normalno delo komercialne.

Živimo od prodaje naših proizvodov in od dohodka, ki ga ustvarimo s prodajo. Večji dohodek bomo dosegli s solidno kakovostjo, s primerno dostavo in poštenim dohodkovnim odnosom. Vse to ni odvisno le od komercialne službe, pač pa se začne že pri načrtovanju proizvodnje, pri pridelovanju in odpremi blaga, se pravi, da v tej verigi sodelujemo vsi, od delavca, ki posadi sadiko, do škropilca in obiralca ter šoferja, ki je pogosto podaljšana roka organizacije, ker ima neposreden odnos s kupcem. Za končni učinek smo odgovorni vsi delavci. Če odpove samo eden, že lahko nastane velika škoda. Uspeh je torej odvisen od nas vseh-delavcev v delovni organizaciji.



● Vesti iz Posavja ● Vesti iz Posavja ● Vesti iz Posavja ● Vesti iz Posavja ● Vesti iz Posavja ● Vesti iz Posavja ● Vesti iz Posavja ● Vesti iz Posavja

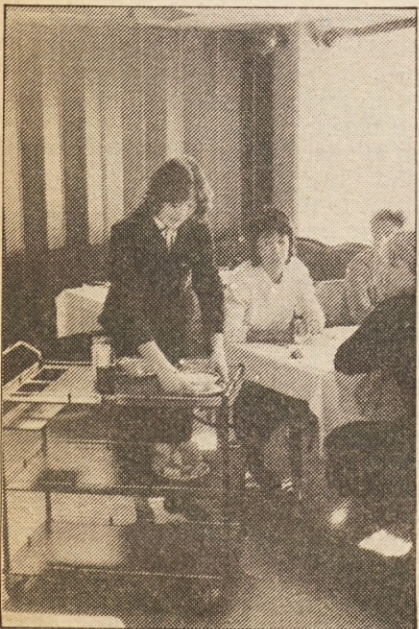
## Na srečanju slovenskih gostincev

# Hitri in spretni krški natakariji

Že vrsto leto sodelujejo na vsakoletnem tradicionalnem srečanju slovenskih gostincev tudi gostinci iz krškega tozda Sremič. Letošnji, že 29. po vrsti, gostinsko-turistični zbor, je bil od 28. do 30. oktobra na Bledu.

Strokovne razstave, pripravljane jedi, koktajlov in pogrinjkov, tekmovanje barmanov ter športna in spretnostna tekmovanja v natakarskih veščinah sestavljajo program teh zborov, na katerih so se krški gostinci vedno dobro odrezali. Letos so se udeležili le športnih in spretnostnih tekmovanj, pa so kljub temu prinesli z Bleda vrsto prvih, drugih in tretjih mest. Poglejmo, kako so se odrezali ozi-

ti pet kozarcev, med tekom pa tekmovalci steklenice ne sme prijeti, je **Franc Jelderosegel** drugo mesto, v hitri hoji s kozarci je bil **Viktor Bostič** tretji. Zato pa sta bili njuni ženski kolegici še boljši. **Vika Germ** je bila najhitrejša v teku s pladnjem, **Stanka Sikošek** pa v hitri hoji s kozarci. Med ekipami je hotel Sremič tako že drugič zapored prejel prehodni pokal pivovarne Union.



Vika Germ je bila na Bledu s pladnjem najhitrejša.



Če se bodo Krčani še prihodnje leto tako dobro odrezali, bo prehodni pokal pivovarne Union za najboljšo ekipo natakarijev postal njihova last. Vse foto: Jože Rozman

roma odrezale! Ekipa **kegljačic** je zasedla tretje mesto, med posameznicami je bila **Etka Petrič** tudi tretja; **strelke** so se med ekipami uvrstile na drugo mesto, še boljše uvrstitve pa so dosegli v spretnostnih tekmovanjih. V teku s pladnjem, kjer je treba s polno politrsko steklenico preteči 50 do 80 metrov, spetoma premagati nekaj ovir, na koncu pravilno natoči-

Zaradi tako dobrih uvrstitev je bilo razumljivo vprašati, kje in kako so se tekmovalci pripravljali, pa je dogovor sila preprost: med delom, saj je treba gosta hitro in dobro postreči, seveda tako, kot zahtevajo pravila natakarske postrežbe, ki se jih krški tekmovalci, za razliko od drugih, držijo tudi pri spretnostnih tekmovanjih.

Jože Rozman



Ob otvoritvi nove odkupno-prodajne postaje se je predsednik krajevne konference SZDL Alojz Šutar v imenu domačinov zahvalil za pridobitev. Foto: Alfred Zeleznik

## Odprli na Bučki

# Odkupno-prodajna postaja

V petek, 6. novembra, torej dan pred osrednjimi političnimi slovesnostmi ob sevniškem občinskem prazniku, letos so proslavili 40-letnico napada na nemško mejno postojanko na Bučki, so kmetijci TOK Kooperacija pri M-KK Sevnica odprli novo odkupno-prodajno postajo v tem kraju.

**Alojz Florjančič**, direktor TOK Kooperacija, je ob otvoritvi z zadovoljstvom ugotovil, da bo nova odkupno-prodajna postaja prav

gotovo temelj za hitrejši razvoj kmetijstva v krajevni skupnosti Bučka in seveda v občini Sevnica. Nov objekt bo hkrati tudi nova

stična točka med delavci TOK Kooperacija in kmeti, katerim je postaja predvsem namenjena, tako za oddajo tržnih viškov kot za oskrbo z vsakodnevnimi potrebščinami, predvsem pa s kmetijskim repromaterialom. Zlasti redna oskrba s slednjim je nujno potrebna za nemoteno kmetijsko proizvodnjo. Predsednik krajevne konference SZDL **Alojz Šutar** je je potem v imenu domačinov zahvalil za pomembno pridobitev.

## Trije avtobusi kmečkih žensk na Bledu

Marica Živič – M-AK Krško, TOK Kooperacija

# Uprizorile kmečko ohcet

Članice Aktiva kmečkih žena pri TOK Kooperacija M-Agrokombinata Krško so se 28. oktobra odpeljale s tremi avtobusi na ogled kulinarične razstave in vzornih omizij na Bledu. Tudi same so sodelovale na rastavi s »kmečko ohceto«, vendar zaradi nespornosti ne v ocenjevalnem delu.

Namesto da bi razstavljale pri kulinariki, so jim določili mesto v oddelku pogrinjkov-vzornih omizij. Škoda, saj bi v tekmovanju prav gotovo dobile kakšno priznanje. Tako so ocenjevale tudi ženske same, saj so ob primerjanju z dosedanjimi razstavami ugotovile kakovostni napredek, zlasti v pripravi značilnih pekarskih in slaščičarskih izdelkov. Kljub spodrs-ljaju so si z razstavo pridobile novih izkušenj za sodelovanje na podobnih in zahtevnejših prireditvah.

Povejmo še nekaj o tem, kako je potekalo potovanje na Bled. Kmečke ženske se enkrat ali dvakrat letno odpravijo na strokovni izlet in to je tudi edini dopust in razvedrilo, ki ga imajo. Že več dni pred potovanjem se ženske veselijo in pogovarjajo, največkrat pri zbiralnicah mleka, kaj bodo vzele na pot, kako bodo poskrbele za dom, za otroke, živino in hišnega gospodarja, da bo vse prav. Marsikatera mora na dan potovanja vstati zelo zgodaj, da pomolze krave, nahrani živino ali celo pripravi kosilo. Kljub temu pa jim to ni breme, saj se veselijo snidenja z drugimi ženskami, kramljanja, izmenjav izkušenj o vzgoji otrok in drugem iz vsakdanjega življenja. Veselje jih je opazovati in poslušati, sproščene in nasmejane,

pri pripovedovanju anekdot, pri vselem in ubranem petju.

Na poti na Bled smo se ustavile najprej v Begunjah. Ogledale smo si zapore in celice smrti iz zadnje vojne. Marsikatera od kmečkih žena je med vojno doživela podobne grozote, saj so bile mnoge preganjane in izseljene.

Naslednja postaja je bila Prešernova rojstna vas Vrba. Občudovale smo gorenjsko kmečko hišo, še najbolj pa staro pohištvo v njej. Mnogim je ostala v spominu miza z lepim »hodničnim« prtom. Prav gotovo jih bo odslej več na mizah kmečkih stanovanj, saj so mnoge mislile, da tak prt ni moderen in je zato ležal pozabljen v stari skrinji.

Na poti iz Vrbe proti Bledu je bil prelep razgled na Triglav, katerega so nekatere videle prvič, ravno tako Bled. Vreme je bilo lepo, zato smo se po ogledu razstave razdelile v skupine, se odpeljale na otok ali pa si ogledovale jezero in okolico. Bil je že mrak, ko so zaprli razstavo. Ohcetne dobrote smo znosile v avtobus in se odpeljale veselo razpoložene proti domu. Spotoma smo se ustavile v gostilni Pavlin pri Novem mestu. Z jedmi z razstave, preimenovanjem enega od soferjev v ženina in z izbrano nevesto smo uprizorile pravo ohcet. Bilo je polno smeha in šal, žal nas je preganjal čas. Mo-

rale smo pohiteti, da so nekatere ujele zadnje avtobuse v Krškem, bile pa so med nami tudi take, ki so morale zadnje kilometre peš, celo tri ure daleč.

Potovanja, dan ali dva v letu, so večini kmečkih žensk skoraj edini dopust in prava kratkotrajna sprostitve od vsakodnevnih, tudi sobotnih in nedeljskih skrbi. Saj vemo: če ni dela na polju, je tu skrb za živino, molža mleka in seveda, delo gospodinje in matere.



Pogrinjke za različne priložnosti iz življenja na deželi so nam žene z okolice Krškega že večkrat pokazale in vselej smo obžalovali, ker ni gostišča, kjer bi si jih mogli privoščiti tudi mi ob podobnih praznikih. Posnetek je nastal ob letošnji otvoritvi nove polnilnice vina v Krškem. Foto: J. N.

Organizacijski odbor 29. gostinsko turističnega zbora Slovenije in Republiški odbor sindikata delavcev gostinstva in turizma sta na letošnjem zboru na Bledu podelila posebno priznanje **Danici Strnad**, poslovodkinji hotela Sremič. Priznanje z zlato plaketo je dobila za 20-letno uspešno delo. Povejmo, da je to prvo tako priznanje, podeljeno gostinske-mu delavcu iz sozda Mercator.



pr pripravljamo, potem se bo prav gotovo prijetno počutil. Veliko malih skrivnosti je, kako se to naredi, od pozornosti za rojstni dan do izrečene dobrodošlice, in meni tako delo leži, saj v pisarni nisem rada,« je še dodala Danica Strnad in odhitela naokoli pogledati, če vse teče tako kot mora teči.

Besedilo in slika: Jože Rozman

Prijetno presenečena odlikovanka priznanja ni pričakovala, kot je dejala, pa tudi o sebi radoživa in neutrudna poslovodkinja sprva ni hotela kaj več povedati, saj bi o njej največ vedeli reči njeni gostje, kot je dodala. »Vsi, ki me poznajo, vedo, da sem z dušo in srcem gostinec, priznanje meni pa je hkrati tudi priznanje mojim sodelavcem, za vse nas pa obveza, da ne smemo pod raven, ki smo jo dosegli, da ne smemo nazaj, pač pa le naprej. Gostje rabijo domačnost, prijaznost, in danes, ko se vsem tako mudi, znajo to še posebej ceniti. Če gosta sprejmemo že pri vratih hotela, se z njim pogovorimo, ga povabimo v Kostanjevico ali disko, opozorimo na novosti, ki jih







## Ob devetmesečnem obračunu poslovanja

Edita Žiberna – Delovna skupnost skupnih služb

# Kam se izgublja čisti dohodek?

Kako smo v Mercator-Nanosu v devetih mesecih gospodarili in koliko smo ustvarili?

Fakturirana prodaja trgovskega blaga na debelo in drobno se je v M-Nanosu v devetmesečju 1981, v primerjavi s preteklim primerjalnim obdobjem, povečala za 38%. Če ločeno gledamo grosistično in detajlistično prodajo, ugotovimo, da se je prodaja na drobno, v primerjavi z doseženo v lanskem devetmesečju, povečala za 41,4%, prodaja na debelo pa je naraščala nekoliko počasneje in je njen indeks 135,9. Ob upoštevanju porasta cen v trgovini na debelo in drobno in novih prodajnih zmogljivosti je jasno, da se je fizični obseg prodaje v letošnjem devetmesečju, v primerjavi z lanskim, zmanjšal tako v trgovini na debelo kot tudi v trgovini na drobno. Letni plan skupne fakturirane realizacije letošnjega devetmesečja je bil dosežen 78,3 odstotno!

Iz pregleda fakturirane prodaje in storitev po tozdih je viden najmočnejši porast prodaje v letošnjem devetmesečju, v primerjavi z lanskim, v tozdu Grosist Postojna (indeks 173,5), sledita pa mu tozda Sadje Dekani in Indus Koper. Pri tozdu Grosist so na tolikšen porast prodaje vplivale organizacijske spremembe, ne pa dejansko povečan fizični obseg. Devetmesečni plan so presegli vsi tozdi, z izjemo tozda Grosist Postojna.

### Bruto razlika v ceni je vse manjša

Prodaja v letošnjem devetmesečju se je, v primerjavi s preteklim primerjalnim obdobjem, povečala za 38%, masa bruto razlike v ceni (RVC) pa za 37,5%, na kar je vplivalo zmanjšanje povprečnega doseženega odstotka bruto RVC. Znižanje povprečnega letnega dohodka bruto RVC in povečan povprečni odstotek danih popustov s 4,4 na 4,6% sta vplivala na znižanje povprečnega odstotka neto RVC, ki se je v primerjavi z lanskim devetmesečjem znižal za 1,06% na nabavno vrednost prodanega blaga oziroma s 14,5 na 13,4%, tako da smo v letošnjem devetmesečju presegli lanske leto devetmesečno maso neto RVC za 33,8%, plan pa je dosežen 75,9 odstotno. Povprečno doseženi odstotek neto RVC se je, v primerjavi z lanskim devetmesečjem, znižal pri vseh tozdih, razen pri tistih, kjer so na povečanje vplivale organizacijske spremembe oziroma spremenjena struktura trgovskega blaga, ki ga posamezni tozdi prodajajo, ali storitev, ki jih nudijo.

### Celotni prihodek v skladu s planom

Celotni prihodek M-Nanosa se je v letošnjem devetmesečju, v primerjavi z lanskim, povečal za 42,2% (brez TMI za 43,2%); letni plan je bil dosežen 76,6, brez TMI pa 76,5 odstotno. Prihodki od prodaje predstavljajo 96,8% celotnega prihodka M-Nanosa; ta odstotek je visok tudi v tozdih, kar vpliva na približno enake indekse rasti celotnega prihodka, kot so doseženi pri skupni fakturirani realizaciji prodaje.

Delež skupnega prihodka v skupnem celotnem dohodku M-Nanosa se je povečal v tozdih Sadje in Indus, na ravni lanske letošnje devetmesečja je ostal delež tozda Oskriba, pri ostalih tozdih pa so se deleži znižali. Deleži celotnega prihodka tozdv Izbira, Trgovina

in Grosist niso primerljivi s tistimi, doseženimi v lanskem devetmesečju, ker je pri teh tozdih prišlo 1. januarja oziroma 1. aprila letos do organizacijskih sprememb.

### Porabljena sredstva so prevelika

Skupna porabljena sredstva M-Nanosa so v letošnjem devetmesečju znašala 3.001.173.879 dinarjev, kar je 45,7% več kot v devetmesečju lanskega leta. V analiziranem obdobju so bila za 8,3% višja od celotnega prihodka in sicer na račun 13,5 odstotne hitreje rasti nabavne vrednosti prodanega trgovskega blaga (od celotnega prihodka). Materialni stroški so naraščali hitreje od celotnega prihodka v vseh tozdih, razen v Indusu, Grosistu in TMI. Pri vseh tozdih se je močno povečala postavka porabljenega materiala, surovin in električne energije in to na račun povečanja stroškov porabljenega goriva, materiala za čiščenje in vzdrževanje, pisarniškega materiala, ogrevanja, vode ter električne energije in ovojnega materiala.

Skupna porabljena sredstva so v vseh tozdih naraščala hitreje od celotnega prihodka in to zaradi znižanja bruto RVC ter na račun hitreje rasti nabavne vrednosti prodanega trgovskega blaga. Rast vseh štirih kategorij omenjenih izdatkov (potni stroški, reklama in propaganda, reprezentanca ter izdatki za avtorske honorarje in pogodbe o delu) je bila na ravni delovne organizacije v letošnjem devetmesečju počasnejša od rasti celotnega prihodka. Delež zgoraj navedenih stroškov v doseženem dohodku je znašal v lanskem devetmesečju 2,8%, v letošnjem pa le 2,73%, kar pomeni, da se je znižal za 2,5%.

### Dohodka je malo

Dohodek M-Nanosa je v devetmesečju letošnjega leta znašal 366.340.728 dinarjev, kar je 18,7% več kot v lanskem primerjalnem obdobju, letni plan pa je bil dosežen 69,7 odstotno. Brez upoštevanja doseženih rezultatov tozda TMI je slika le nekaj boljša: lanske letošnje devetmesečni dohodek je presežen za 18,9%, letna planirana masa dohodka pa je dosežena 70,7 odstotno.

Zaradi hitreje rasti porabljenih sredstev od celotnega prihodka po tozdih je pri vseh tozdih rast dohodka, v primerjavi z doseženim v lanskem devetmesečju, precej počasnejša od rasti celotnega prihodka. Redni dohodek v masi in na zaposlenega se je v primerjavi z lanskim primerjalnim obdobjem zmanjšal v vseh tozdih.

Deleži dohodka tozdv v dohodku celotne delovne organizacije so se povečali v vseh tozdih, razen v tozdih Izbira, Grosist in TMI. Pri tozdu Izbira vpliva na zmanjšanje deleža dohodka v dohodku delovne organizacije v devetmesečju 1981, v primerjavi z lanskim devetmesečjem, pripojitev grosistične prodaje prehranbenega blaga k tozdu Grosist.

M-Nanos je v devetih mesecih lanskega leta namenil za pokrivanje vseh obveznosti iz dohodka 30,8%, preostali delež, 69,2%, pa je prikazan kot čisti dohodek DO. V letošnjem devetmesečju se je delež obveznosti iz dohodka povečal za 15,3% in znašal 35,5%, delež čisti

stega dohodka pa se je zmanjšal na 64,5%.

Obveznosti za financiranje skupne in splošne porabe ter delovne skupnosti DO so v devetih mesecih letošnjega leta naraščale hitreje od dohodka, delež skupne in splošne porabe ter drugih obveznosti pa se je povečal za 12,1 na 16,6 odstotka (tu ima močan vpliv spremenjeno financiranje SIS za zdravstvo). Delež za financiranje delovne skupnosti DO se je povečal s 5,8 na 6,8 odstotka, delež obresti za kredite se je zmanjšal za 10,6 odstotka na 10,4 odstotka, delež za prispevek sozdu z 1,3 na 1 odstotek, pospešena amortizacija pa z 1 na 0,7 odstotka.

### Kam se nam je izgubil čisti dohodek?

Glede na to, da so obveznosti iz dohodka naraščale v devetmesečju tega leta hitreje od dohodka, je doseženi čisti dohodek le 10,6 odstotka večji kot v enakem obdobju lanskega leta, letni plan pa je dosežen 64,4 odstotno.

81,9 odstotka čistega dohodka predstavljajo bruto OD, 5,1 odstotka sredstva za stanovanjsko izgradnjo, 13 odstotkov pa ostanek čistega dohodka, ki je zaradi hitreje rasti bruto OD od dohodka in čistega dohodka za 31 odstotkov nižji kot v lanskem devetmesečju. Osebnih dohodkov so v letošnjem devetih mesecih naraščali 46 odstotkov hitreje od dohodka, tako da je izplačani znesek bruto OD za 6.791.966 dinarjev višji od možnega za izplačilo po dogovoru o uresničevanju družbene usmeritve razporejanja dohodka (brez upoštevanja TMI). Pri tozdu TMI predstavljajo doseženi čisti dohodek le 74,8 odstotka izplačane mase bruto OD, preostali del, 4.371.350 dinarjev pa izkazuje preveč izplačane OD oziroma doseženo izgubo tozda, tako da znaša celotni prekoračeni znesek delovne organizacije 11.163.316 dinarjev. Osebnih dohodkov so v primerjavi z doseženim dohodkom najhitreje naraščali v tozdu Grosist Postojna, kjer je bila njihova rast za 2,5 odstotka hitrejša od rasti dohodka.

### Osebnih dohodki so nizki

Povprečni nominalni čisti OD na zaposlenega je v letošnjem devetih mesecih znašal 9.420 dinarjev, kar je 5,4 odstotka več kot v I. polletju tega leta in 25,6 odstotka več kot v enakem obdobju preteklega leta. Ob upoštevanju porasta življenjskih stroškov ugotavljamo, da so se realni čisti OD na zaposlenega v letu dni po posameznih tozdih znižali za 16 do 20 odstotkov. Povprečni izplačani čisti OD na zaposlenega v M-Nanosu v letošnjem devetmesečju zaočaja za doseženim v trgovini in gospodarstvu SRS v prvih sedmih mesecih 1981 za približno 10 odstotkov. Podpovprečni čisti osebni dohodki na zaposlenega so bili v devetih mesecih tega leta izplačani v tozdih Izbira, Indus, Trgovina in TMI, ostali pa presegajo povprečje M-Nanosa.

### Kako smo razdelili ostanek čistega dohodka?

V letošnjem devetmesečju doseženi nominalni ostanek čistega dohodka je za 31 odstotkov nižji kot v enakem obdobju lani. Znaša 30.546.048 dinarjev, brez odbitka izgube TMI pa 35.008.457 dinarjev. Izguba tozda TMI znaša 4.462.409 dinarjev. V primerjavi z lanskim devetmesečjem se je povečala za

Mercator **nanos**

**Nanosov vestnik**

Leto I

Ljubljana, november 1981

št.: 7

71,6 odstotka, nastaja pa iz že znanih vzrokov – neuskkljenih nabavnih in prodajnih cen ter nerednega pokrivanja teh razlik s strani občine in republike.

Ostanek čistega dohodka M-Nanosa je bil začasno razporejen na poslovni sklad (10.845.493 dinarjev), rezervni sklad (7.491.407 dinarjev) in sklad skupne porabe (12.118.089 dinarjev).

### Še vedno nas pestijo zaloge

Skupne zaloge trgovskega blaga so se v devetih mesecih tega leta, v primerjavi s 1.1.1981, povečale za 13 odstotkov. V zadnjih treh mesecih letos so se zaloge trgovskega blaga znižale za 7,5 odstotka (maloprodaja za 5 odstotkov, grosistične pa za 10 odstotkov).

Povprečne dosežene zaloge trgovskega blaga znašajo v letošnjem devetih mesecih 700.899.333 dinarjev, kar je 32,7 odstotka več kot v lanskem primerjalnem obdobju in 24 odstotkov nad povprečnimi planiranimi. Obračanje zaloga trgovskega blaga se je v devetih mesecih tega leta, v primerjavi z enakim obdobjem lani, neznatno izboljšalo in sicer so se zaloge v lanskem devetmesečju obrnile 4,64 krat, v letošnjem pa 4,85 krat. Na 4,5 odstotka povečanja obračanja na ravni DO vpliva hitrejša obračanje zaloga v tozdih Sadje Dekani in Grosist (pri slednjem vpliva na hitrejšo obračanje spremenjena struktura prodanega trgovskega blaga), pri vseh ostalih tozdih pa je obračanje v letošnjem devetih mesecih počasnejše kot v lanskem primerjalnem obdobju.

### Dejanska produktivnost je upadla

Produktivnost, gledana skozi prodajo na zaposlenega, se je v letošnjem devetih mesecih, v primerjavi s preteklim primerjalnim ob-

dobjem, povečala za 34 odstotkov. Ob upoštevanju porasta cen v trgovini na debelo in drobno pa ugotavljamo, da se je fizični obseg prodaje na zaposlenega znižal za približno 11 odstotkov.

Dohodek na zaposlenega se je povečal (nominalno), v primerjavi z lanskim devetmesečjem, za 15,9 odstotka. Dohodek podskupine dejavnosti SRS, dosežen v letu 1980, smo v devetih mesecih tega leta dosegli 85,7 odstotno. Če primerjamo porast dohodka na zaposlenega po tozdih v obdobjih, ki ju primerjamo, ugotavljamo, da se je realni dohodek na zaposlenega v letošnjem devetih mesecih, v primerjavi z lanskim, zmanjšal v vseh tozdih, najmočnejše pa v tozdih Grosist in Trgovina. Pri tozdu Grosist je opazen še nadaljnji padec dohodka na zaposlenega v tretjem trimesečju, v primerjavi z doseženim v I. polletju letošnjega leta.

### Ekonomičnost je vse manjša

Celotni prihodek je v devetih mesecih letošnjega leta, v primerjavi z lanskim devetmesečjem, naraščal v vseh tozdih počasneje od porabljenih sredstev, iz česar izhaja, da se je doseženi celotni prihodek na 100 dinarjev porabljenih sredstev znižal v vseh tozdih. Na ravni delovne organizacije smo v devetih mesecih lanskega leta dosegli 115 dinarjev celotnega prihodka na 100 dinarjev porabljenih sredstev, v letošnjem devetmesečju pa le 112,2 dinarja, kar je 2,4% manj kot lani.

### Rentabilnost je nižja

Zaradi povečanja zaloga trgovskega blaga in aktiviranja naših zaloga so se v letošnjem devetmesečju, v primerjavi z enakim obdobjem lani, povprečno uporabljena osnovna in obratna sredstva



Zadnja seja delavskega sveta tozda Grosist je bila dolga in burna. Slabi poslovni rezultati zahtevajo tudi ukrepe gospodarske in organizacijske narave, ki niso in tudi ne morejo biti vselej v skladu z interesi vsake enote ali organizacijske skupine. Tokrat je bilo potrebnega največ prepričevanja o upravičenosti ukinjanja potniške službe za lastno maloprodajo in tistih zaloga, ki pomenijo nepotrebno podvajanje, s čimer vežemo velika obratna sredstva, ki jih nimamo na razpolago. Fotoarhiv M-Nanosa.



Precej glasen je bil tudi sestanek osnovne organizacije ZK tozda Grosist. Komunisti so ocenili svoje delo v preteklem obdobju in se dogovorili za tekočo aktivnost, ki naj bi bila prilagojena sedanjim razmeram in aktualnim problemom. Obveze komunistov tozda Grosist niso majhne, zato se bodo morali res dobro organizirati in poskrbeti za to, da bo tistih komunistov, ki bodo stali ob strani, čim manj. Fotoarhiv M-Nanosa.

### Struktura delitve dohodka v devetmesečju 1981 v primerjavi z devetmesečjem 1980 in planom 1981

| elementi                    | devetmesečje<br>80 | plan 81 | devetmesečje<br>81 | indeks<br>4:2 | indeks<br>4:3 |
|-----------------------------|--------------------|---------|--------------------|---------------|---------------|
| - dohodek                   | 100,0              | 100,0   | 100,0              | -             | -             |
| - del za obresti            | 10,6               | 8,8     | 10,4               | 98,1          | 118           |
| - del za prispevke in davke | 12,1               | 13,1    | 16,6               | 137,2         | 126           |
| - del za prispevek DO       | 5,8                | 6,2     | 6,8                | 117,2         | 109           |
| - del za prispevek SOZD     | 1,3                | 1,0     | 1,0                | 76,9          | 100           |
| - pospešena AM              | 1,0                | 1,1     | 0,7                | 70,0          | 63            |
| - čisti dohodek             | 1,1                | 69,8    | 64,5               | 93,2          | 92            |
|                             | 69,8               |         |                    |               |               |



Mercator **nanos**Mercator **nanos**

na ravni DO povečala za 34,7%, dohodek pa le za 18,7%. V lanskem devetmesečju je znašal dohodek 21,69 dinarja na 100 dinarjev povprečno uporabljenih poslovnih sredstev, v letošnjem devetmesečju pa 19,11 dinarja. Letni plan je dosežen 62,1 odstotno.

Delež OD v dohodku je znašal v letošnjem devetmesečju 52,8%, kar presega lanskega devetmesečnega za 2,3%, planiranega za 10,5%, dosega pa raven (100%) deleža podskupine dejavnosti SRS v letu 1980.

### Zaključek

Iz ugotovitev, ki se prepletajo ob analiziranju doseženih rezultatov poslovanja tozdog in DO kot celote v devetih mesecih letos, v primerjavi z enakim obdobjem lani, ter planom, ki smo si ga zastavili za letošnje leto, izhaja, da se položaj trgovine na drobno, predvsem pa na debelo, iz obdobja v obdobju slabša.

Fizični obseg prodaje, kljub aktiviranju novih investicijskih naložb v II. polletju oziroma decembra 1980, tako v masi kot na zaposlenega pada. Lahko bi rekli, da je vzrok temu padanje kupne moči prebivalstva, ki je posledica zmanjšanja realnih osebnih dohodkov in tudi nekaterih širših ukrepov za gospodarsko ustalitev, ki vpliva na pomanjkanje posameznih proizvodov na tržišču. Pomembna sredstva naraščajo v vseh tozdogih hitreje od celotnega prihodka in sicer na račun hitreje rasti nabavne vrednosti prodane trgovskega blaga oziroma padanja trgovske razlike v ceni (zamrznjene marže), kakor tudi zaradi hitreje rasti nekaterih materialnih stroškov (električna ener-

gija, voda, stroški ogrevanja, papir ter gorivo oziroma transportne storitve).

Zaradi hitrejših rasti nekaterih postavk v skupnih porabljenih sredstvih, v primerjavi z rastjo dohodka od prodaje oziroma celotnega prihodka, je indeks preseganja dohodka M-Nanosa, v devetih mesecih letos, v primerjavi z enakim obdobjem lani, kar za 23,5 indeksnih točk oziroma za preko 50% manjši od indeksa porasta celotnega prihodka. Znižanje ekonomičnosti v trgovinskem poslovanju vpliva na močan izpad dohodka v primerjavi z lanskim primerjalnim obdobjem.

Ugotovljamo tudi, da je kljub izpadu dohodka naraščala skupna in splošna poraba in to trikrat hitreje od rasti dohodka (delno vpliva tudi sprememba pri financiranju SIS za zdravstvo). Iz tega sledi, da je nominalna vrednost čistega dohodka, doseženega v letošnjih devetih mesecih, le 10,6% lanskega devetmesečnega. Čisti osebni dohodki pa so v težnji, da ne bi realni čisti osebni dohodki na zaposlenega padli preko 15% (dejansko so padli za 16 do 20%), naraščali 46% hitreje od dohodka in 2,5 krat hitreje od rasti čistega dohodka.

Vse navedene hitreje rasti ter padanje dohodka z drugimi povprečno uporabljenimi osnovnimi in obratnimi sredstvi končno vplivajo, da je ostanek čistega dohodka M-Nanosa nominalno za 31% nižji kot v lanskem devetmesečju, da o realnem padcu sploh ne govorimo. Po razporeditvi dela ostanka čistega dohodka na sklad skupne porabe in pokritju družbenih obveznosti ne ostane za lastno razširjeno reprodukcijo skoraj nič.

## Iz dela samoupravnih organov delovne organizacije

Franc Čuk – DSSS

### Bomo končno le nagrajevani po delu?

Izvršilni odbor delavskega sveta je imel 23. oktobra sejo, na kateri je zlasti obravnaval osnutke samoupravnih splošnih aktov.

Že v začetku je bilo v poročilu o izvrševanju sklepov zadnje seje poudarjeno, da je skrajni čas, da se lotimo delitev sredstev za osebne dohodke na podlagi ugotavljanja učinkovitosti dela. Merila je treba uporabljati v celoti in ne samo deloma, saj na primer merilo realizacijo v PE, brez upoštevanja ostalih meril, zlasti pa dosežene razlike v ceni, koeficienta obračunavanja zalog in drugih meril, privede do točkovnih vrednosti, ki niso v skladu z rastjo dohodka.

Prav zato se je treba takoj in dosledno, po veljavnem pravilniku, lotiti ugotavljanja sredstev za OD in v primeru ugotovljene potrebe po spremembi pravilnika tudi izvesti postopek za spremembo posameznih določb.

Izvršilni odbor je nato obravnaval osnutek srednjeročnega plana M-Nanosa in ga dal v predhodno obravnavo. Obenem je bil določen rokovnik aktivnosti za sprejem planskih aktov, in sicer:

– prvi osnutek planskih aktov tozdog in DO za leto 1982 naj bo pripravljen do 10.10. (že izvedeno);

– predlog plana tozdog in DO naj bo oblikovan do 20.11.;

Pri tem moramo poudariti, da so planski akti za prihodnje leto pripravljeni na osnovi rezultatov poslovanja v I. polletju letošnjega leta oziroma ocen za prvih devet mesecev tega leta. V skladu z zakonskimi načeli kontinuiranega planiranja bodo planski akti usklajeni v začetku prihodnjega leta.

Na podlagi zakona o temeljnih sistemih in družbeni kontroli cen je bilo potrebno pripraviti samoupravni splošni akt o oblikovanju cen. Zakon dopušča več možnosti. Za nas pride v poštev ali pravilnik v vsaki temeljni organizaciji ali skupni sporazum, saj gre za oblikovanje cen v prometu na debelo in na drobno ter v lastni proizvodnji, torej v dohodkovno povezanem procesu. Osnutek sporazuma je bil dan v nadaljnji postopek sprejemanja.

Investicijsko vzdrževalna skupina, bolj znana pod imenom »gradbena grupa«, je bila zelo slabo opremljena z orodjem in drugimi delovnimi sredstvi. Od 1. 7. dalje je v sestavi delovne skupnosti DO (prej v tozdu Transport). Sama delovna skupnost nima svojih sredstev, s katerimi bi lahko tehnično opremila to skupino tako, da bi bila sposobna hitro opravljati vsa dela investicijskega vzdrževanja, ki jih ni ravno malo. Zato je bil izoblikovan predlog samoupravnega sporazuma o združevanju sredstev za investicijsko vzdrževalno skupino in sicer po načelu opravljanja uslug in dohodkovne zmožnosti temeljnih organizacij. Skupno je treba združiti 1.762.700 dinarjev za nabavo osnovnih sredstev in 107.000 dinarjev za orodje in drugi drobni inventar.

Delavski svet je sprejel tudi predlog novega pravilnika o inventurah.

### Obeta se nam napredek pri gradnji prodajaln na podeželju

Drago Ponikvar – DSSS

## Rešitev v montažni gradnji

Čeprav sta življenjski prostor in delo Mercator-Nanosa znana, se zdi potrebno, da tako delavcem kot potrošnikom naše delovne organizacije predstavim vsakodnevno delo in težave. Pri tem mislim predvsem na lokacijo sedanjih prodajaln, neprimernost objektov in na investicijsko naravnost naše DO.

Na reševanje teh vprašanj odločilno vplivajo predvsem število potrošnikov, njihova kupna moč in prometne veze. S tem v zvezi je treba tudi dobro poznati geografsko sestavo področja prodaje in obstoječe trgovinske prostore, v katerih naši delavci prodajajo.

Najbolj oddaljene prodajalne od sedeža organizacije ima tozdog Izbira iz Postojne. Poslovalnice, s katerimi opravlja in gospodari, so celo v reški občini, v krajevni skupnosti Čavle, kjer ima tozdog na območju desetih kvadratnih kilometrov devet poslovalnic. Objekti, v katerih so poslovalnice so v privatni lasti in so različno veliki.

Ob slovenski obali je stanje boljše, saj imamo veliko poslovalnic v zakupu od družbenega sektorja, velikih jih je last naše organizacije, so pa tudi primeri, ko so prodajalne v privatnih prostorih Zelo slabo urejene prodajne prostore imamo v postojnskem, sežanskem,

cerkniškem in čabranskem ter v Ajdovščini. Povsod gre za mešanico vsakovrstnega lastništva prodajnih prostorov, zato ni čudno da imamo vsakodnevne odpovedi in izsiljevanja najemnin. S tem v zvezi imamo velike stroške in večkrat nove lokacije, s katerimi pa se potrošnik le poredko sprijazni. Negodovanja potrošnikov in naših delavcev so nas prisilila k razmišljanju o izboljšanju trenutnega stanja.

Investicijska služba je po nalogu strokovnega kolegija pričela pri projektantih, ekonomistih in izvajalcih gradbenih del zbirati podatke o hitri in ceneni gradnji prodajnih prostorov v manjših zaselkih, ki so na prodajnem področju M-Nanosa.

Po daljših skupnih posvetih s strokovnjaki iz vseh področij smo se zedinili in dali predlog poslovnemu odboru in direktorjem tozdog, da bi postopoma, po področ-

jih, v vseh zaselkih in manjših krajih, kjer nimamo lastnih prostorov gradili manjše montažne prodajalne.

V zvezi s študijami in predlogi strokovnjakov smo pričeli tudi z izdelavo in konstrukcije, ki bi prišla v poštev za našo potrebo in naš prostor. Sprejeta je bila inačica SGP Primorje Ajdovščina – betonski skelet s polnili. Polnila so toplotno in zvočno izolirana, tako da je dosežen zadovoljiv količnik toplotne izgube.

Objekt bo grajen na točkovnih temeljih z vzdolžnimi nosilci. Streha bo dvokapnica, krita s ploščevino ali salonitnimi ploščami. Strešna konstrukcija bo v celoti armirano betonska in primerno izolirana. Osvetljevalna in izlozbeno okna bodo nameščena v fasadi, tako da bo stavba funkcionalna in bo imela lep videz. Tlaki v prostorih bodo izdelani po želji investitorja. Notranje predelne stene bodo v pretežni meri zidane, del sten pa bo zastekljen. Oprema prodajalne in ostalih prostorov bo standardna, skladišča pa bodo ločena od prodajnih prostorov. Velikost objekta bo 2110 x 950 m torej približno 200 m<sup>2</sup>. Od tega bo 81 m<sup>2</sup> čistih prodajnih prostorov, bife bo meril 30 m<sup>2</sup>, sanitarije, garderobe in hodniki 36 m<sup>2</sup>, kurilnica 10 m<sup>2</sup>, ostali prostori pa bodo namenjeni skladiščem.

Prvi takšen objekt nameravamo zgraditi v krajevni skupnosti Razdrto v občini Postojna. Zemljo za gradnjo tega objekta nam je brezplačno odstopila krajevna skupnost. Izdelano imamo že tudi lokacijsko dokumentacijo in izdano lokacijsko odločbo z vsemi soglasji, glavni projekti pa so v zadnji fazi izdelave. Denarna sredstva so že zagotovljena. Začetek gradnje je predviden v mesecu decembru.

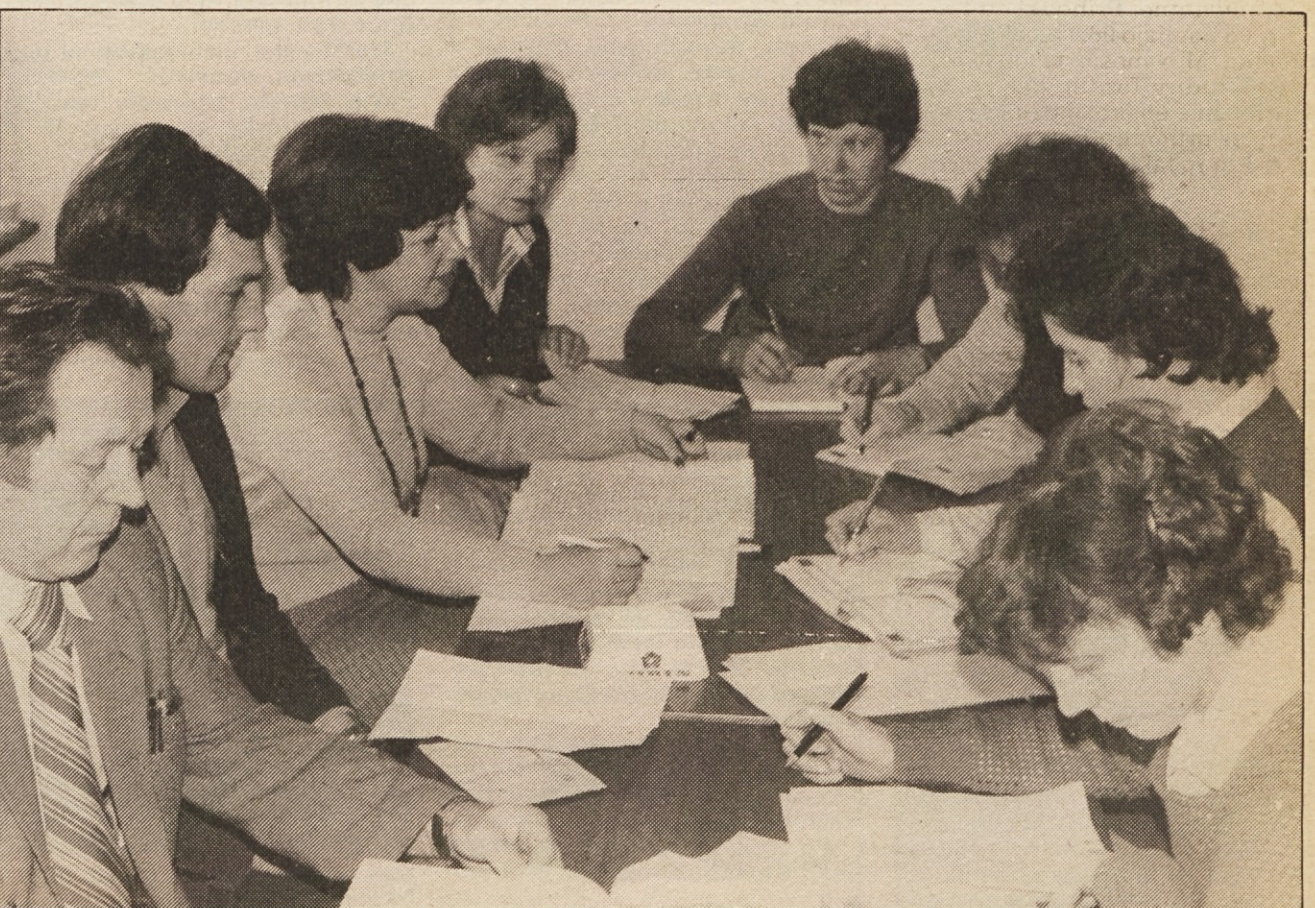


Odras uspešnosti ali neuspešnosti našega dela ni le kakovostna ponudba in prodaja blaga ter dobra grosistična organiziranost, temveč tudi solidnost in točnost fakturiranja, urejenost finančne in računovodske funkcije ter sodobna poslovnost ostalih služb. Nekatere teh služb imamo ustrezno organizirane, nekaterih pa doslej nismo uspeli urediti. Tako tudi vprašanja fakturiranja, čeprav je zelo pomembno vprašanje, nismo uspeli urediti tako, da bi bilo število reklamacij majhno, zato imajo naša dekleta na sliki obilo dela z mnogimi reklamacijami.



Delo pri manipulaciji s pijačo in embalažo je pozimi težko, neprijetno in nezdavno. Za enkrat še nismo uspeli poskrbeti za to, da bi tudi ti delavci dobili streho nad glavo, vsekakor pa je to v planu, ki čaka, tako kot druge investicije, na boljše čase. Fotoarhiv M-Nanosa.

Pri tozdu Izbira so seje komisije za delovna razmerja, ki jo vodi Marija Zafranova, vedno živahne in zanimive, čeprav so vprašanja na dnevnem redu včasih zelo zahtevna in težka. Tudi tokrat ni bilo lahko. Komisija je obravnavala prošnje za dodelitev posojil za stanovanjsko izgradnjo. Da je bilo odločanje težko, dokazujejo tile podatki: 68 delavcev je skupaj prosilo za 15 milijonov dinarjev posojil, sredstev za stanovanjsko izgradnjo pa je bilo le 2 milijona, ki sta se z vezavo pri banki podvojila. Tako velike potrebe so predvsem odraz ibstveno povečanega interesa za individualno gradnjo (kar 49 posojilcev za novogradnjo). Seveda pa je treba imeti ustrezno tudi do adaptacij s katerimi si želijo urediti svoj stanovanjski standard tisti, ki so praviloma najmanj zahtevni. Prav za namene adaptacij pa nimamo ustreznih normativnih določb, zato nastajajo pri odobravanju kreditov nepotrebne težave. Fotoarhiv M-Nanosa





## Trgovec Jaka



## Humor v delovni halji

Franček iz Kopra

## Skriti mikrofoni

Če pozorno prisluhneš ljudem, ugotoviš, da bo treba masovno v šolo - za slovenščino in ritmiko. Zakaj? Preberi, pa ti bo jasno! Ampak, kako prisluhniti lju-

dem? Ja, najlažje s skritim mikrofonom!

V marsikateri blagovnici je kadičnica, imenovana tudi rekreacij-

ski prostor za pljuča. Tu se občasnno (sedaj, ko ni kupcev, tudi pogostokrat) dobijo na klepet naša mlada in srednja generacija (stare generacije pri ženskah sploh ni, stari moški pa ne kadijo).

Tu so odlomki pogovorov, ki s pristnostjo domačih izrazov povedo, kateri generaciji kakšen pogovor pripada.

»No, pa smo tam. Solata je šla gor za 5 din, mleko zadnjič, da o mesu sploh ne govorimo. Če bo šlo tako naprej, bo za crkni!«

»Včeraj je blo fajn v disku. Plesala sem z enim perfektnim šminkerjem. Osvajala sem ga, pa me sploh ni šmirglal - kot da sem me gla!«

»Ne vem, kaj naj kuham. Mineštro imamo od včeraj, kupila bom še dva zrezka in za naju s ta starim bo. Smrklja, ki ne je ne to ne ono, pa naj gre v r... Dala ji bom rdečega, pa naj gre na pizzo.«

»Ti, posodi mi nekaj love. Imam randi z nekim trotom. Saj veš, da mora biti vse O. K.«

»No, kaj takega pa še ne! Kupiš mal mlekca, kruha, meska, sirčka, glaž vinčka in toaletni papir, pa je že šel ta velik jur po gobe! Na, poglej, vse je spokano v vrečko od Pika. Kol'ko bi šele bilo, če bi napolnila Nanosovo vrečko!«

»Jaz ne šlivim starih štosov. Zadnjič smo šli na en drink, na viski in eno pizzo, pa ti pride en frajer. Nasmeh kot reklama za Coca Colo, oblečen kot Travolta - pravi šminker. Ko me je pogledal, me je kar zvilo.«

»Ej, ko bi vedeli, kako me trga v križu. Dobila sem neke arcnije iz Trsta, pa nič ne pomaga. Moram na eno pasežado v toplice.«

»Joj, tako sem shuššala, da mi spodnja embalaža stalno dol leze. Imam isti občutek, kot da sem na randiju. Uh, da te zvije, kakšen seksič sem včeraj gledala na TV Friuli!«

»Ti, kaj pa ta stara spet kriči po oddelku? Sigurno jo je stari doma razjezil!«

»To vam povem, počutim se še vedno kot pri 18 letih - nič se ni spremenilo. Ja kdo hudiča pa je nastavlil ta mikrofoni!? Da ne grejo tile drati v šerifovo pisarno????«

»Reši se, kdo se more, šerif prihaja!«

P. S. Vsaka podrobnost z blagovnicami, osebami in pogovori je zgolj naključna.

## Korl in Vencil



**Korl:** Ne vem, kaj naj storim. Že devetim sem dolžan, pa si moram vseeno sposoditi kakšen fičnik!

**Vencil:** Ja, danes je težko dobiti denar - še banke so suhe kot poper.

**Korl:** Pa ti, nimaš nič v žepu?

**Vencil:** Menda si že pozabil, da si dolžan samo šestim, če mene odšteješ. Tokrat zaprosi kakšnega velikega.

**Korl:** Saj sem že - kar direktorja sem pobaral za nekaj stotakov.

**Vencil:** No, in koliko ti je dal?

**Korl:** Nič! Veš mi je rekel? Če vse skupaj zračuna, da je on večji revež od mene!

**Vencil:** Ja, ti razumeš, da je to res možno. Če je dal denar za hišo, za avto, za... je morda res čisto suh in je verjetno tudi on devetim dolžan!?

Mercator **nanos**

Nanosov vestnik, priloga časopisa Mercator, glasila delavcev in kmetov SOZB Mercator - Ureja uredniški odbor - Odgovorni urednik priloge Franc Glazar (telefon: (067) 21-441) - Tisk ČGP Delo - Naklada 11.600 izvodov

# NOVICE IZ SEVEROVZHODNE SLOVENIJE

Leto I

Ljubljana, november 1981

št.: 10

## Izlet v Beograd in na Đerdap

Stanislav Graj - M- Univerzal

## S solznimi očmi mimo grobnice...

Osnovna organizacija Zveze sindikatov Mercator-Univerzala Lendava je organizirala izlet v Beograd, na ogled hiše cvetja, ter na Đerdap. Izlet je potekal v treh izmenah in to 5. in 6., 12. in 13. ter 19. in 20. septembra. Izleta se je v vseh izmenah udeležilo 200 delavcev, kar je dve tretjini vseh zaposlenih.

Zgodaj zjutraj, takoj po polnoči, smo z avtobusne postaje krenili proti Beogradu. Vsi zaspani smo si iskali čim ugodnejše mesto za sedenje, saj je bila pred nami dolga pot. Do prvega postanka smo

skoraj vsi spali; le redki so premagovali spanec s pogovorom in šalo.

Po prvem postanku in jutranji kavi je tudi v avtobusu zaživelo. Pogovor je stekel, torbice in potvalke so se odprle, jutranja lakota je bila potešena, ženski spol se je začel ukvarjati s svojim videzom in tudi Beograd je bil že blizu.

Okrog devetih smo prispeli v glavno mesto in takoj odšli na ogled hiše cvetja. Vključili smo se v dolgo kolono, ki je že stala pred nami in se počasi pomikala proti grobnici. Čeprav smo se pomikali več kot uro, nam je čas hitro minil v pričakovanju, da se še enkrat poklonimo zadnjemu počivališču našega dragega voditelja, tovariša Tita. Zamišljeni, resni, mnogi s solzami v očeh, smo tiho stopali mimo...

Potem smo obiskali Avalo, kjer smo se tudi slikali in obiskali muzej revolucije. Sledila je namestitev v hotelu, kjer nas je čakalo tudi kosilo. Bili smo ga že potrebni, na kar so nas opozorili prazni želodci.

Po kosilu smo imeli do šestih popoldne prosto. Mnogi so hiteli v mesto, nekateri pa so počivali v sobah, utrujeni od naporenega potovanja. Zvečer smo obiskali Kalemegdan in občudovali nočno panoramo mesta.

Drugega dne smo se zgodaj odpeljali z gliserjem proti Đerdapu. Donava nudi čudovit razgled in vožnja je bila enkratno doživetje.

Po vrnitvi v Beograd smo zopet sedli v avtobus in krenili proti domu.

## Modna revija na Ptuj

Kristina Antolič - MIP Ptuj

## Modeli za vse priložnosti

V so»»to, 24. oktobra je delovna organizacija Mercator-Izbira Panonija v veliki dvorani TGA v Kidričevem priredila že tradicionalno revijo s plesom.

Dvorana, ki sprejme približno 500 ljudi, je bila zasedena do zadnjega kotička. Obiskovalci so si ogledali številne modele domačih proizvajalcev, med katerimi je bil tudi naš tozd Zaščita, obrat Modna konfekcija, ki v zadnjem času žanje lepe uspehe.

Mariborske manekenke so pod strokovnim vodstvom režiserke Pavle Mavrin prikazale različne modele zimske garderobe, ki jo prodajajo v vseh tekstilnih prodajalnah našega tozda Maloprodaja. Naši aranžerji so posebej za to priložnost okusno aranžirali steno odra.

Seveda nismo pozabili na bližajoče se praznovanje, slavlja in podobno. Dolge večerne obleke, ki so jih nosile prikupne maneken-

ke, so marsikatero obiskovalko dvignile s sedeža. Še sreča, da cene niso bile vidne.

Največ aplavza sta požela plesni par Viktorija Tomič in Fredi Novak, državna prvaka v športnem plesu, ki sta gledalce močno navdušila. Marsikateri od obiskovalcev si je po tihem zaželel vsaj delček njenega plesnega znanja.

Gledalci so z navdušenjem sprejeli tudi prikaz oblačil, kakršna so nosili naši pradedki in prababice. Prikaz je vodil čevljar Ivan Galun iz Prvenec, ki je ob vsakem modelu na kratko povedal, kdaj so ga nosili.

Novinar mariborskega Večera je za šalo napisal: »Bolje bi bilo prikazati nove modele, vendar po starih cenah.«



Mariborske manekenke v plaščih, ki jih je moč kupiti v prodajalnah s tekstilom tozda Maloprodaja. Foto Kosi



Na reviji sta nastopila tudi Viktorija Tomič in Fredi Novak, državna prvaka v športnem plesu. Foto Kosi

## Mipovi planinci pod Triglavom

Planinska skupina Mercator-Izbire Panonije, ki je bila ustanovljena šele letošnjo pomlad, šteje 78 članov. Kratek program dela za letošnje leto, ki so ga pripravili skupaj s člani Planinskega društva Ptuj, je obsegal tudi pohod na Triglav.

Topli jesenski dnevi so bili planincem zelo naklonjeni. Že na začetku pohoda so sicer ugotovili, da jim manjka kondicije, vendar jih to ni motilo, saj so jih njihovi vodiči, člani Planinskega društva Ptuj, vso pot zabavali in bodrili. Čeprav so nekateri omagali tik pred ciljem, pa so kljub temu imeli več poguma kot tisti, ki smo ostali doma.

Po pohodu na Triglav so začeli načrtovati nov pohod, manj naporen, tokrat na Donačko goro - žal še z manjšo skupino kot prikrat.

Kristina Antolič



## Iz servisnih dejavnosti Mercatorja

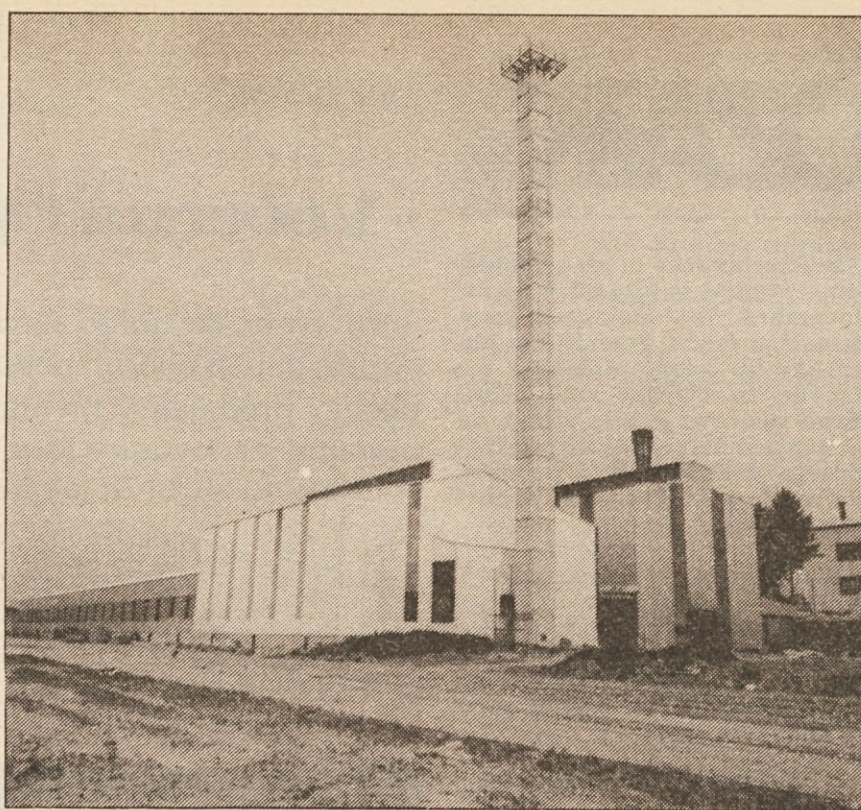
Tatjana Česen – M-Tehna, TOZD Spectrum

# Z združevanjem sredstev do zmanjšanja uvoza

Ni še preteklo večiko časa, ko se je naša temeljna organizacija v glasilu predstavila z imenom M-Velepreskrba, TOZD Spectrum, danes pa je vključena v novo delovno organizacijo Mercator-Tehna.

Na pobudo predstavnikov družbenopolitičnih organizacij se je naša temeljna organizacija dne 12. 12. 1980 izločila iz M-Velepreskrbe in se vključila v novo ustanovljeno delovno organizacijo M-Tehna. Vključitev je stekla zelo hitro. Bili

organizirano v okviru sektorjev montaže, proizvodnje in komercialne. Z novimi poslovnimi in delovnimi prostori na Celovski 275 smo veliko pripomogli k boljšim poslovnim rezultatom. Rezultati poslovanja v prejšnjem letu in le-



Lito steklo, levi objekt. Fotoarhiv Industrije stakla Lipik. Maja 1981.

so septembra letos v Lipiku začeli s poskusnim obratovanjem nove linije. S tem se nam že v letošnjem letu zmanjšuje oziroma popolnoma preneha potreba po uvozu profilnih stekel.

Kakovost stekla je bila izboljšana tudi na stari liniji, ravno tako pa se je povečal izbor ornamentnih stekel, tako belih kot barvnih. Obenem se posredno zmanjšuje uvoz kaljenih stekel, za sanitarne stene (guss glass), kar bo zopet pripomoglo k zmanjšanju potreb po deviznih sredstvih.

Industrija stekla Lipik je ena največjih organizacij združenega dela nekovin v Jugoslaviji in nosilec razvoja proizvodnje stekla v SR Hrvatski. Ima 700 zaposlenih, za 850 milijonov dinarjev osnovnih sredstev in ustvarja skupni prihodek 1,25 milijarde dinarjev. Industrija stekla Lipik je največji proizvajalec litih stekel, edini proizvajalec profilnih, armiranih in ornamentnih stekel v barvi ter pomemben proizvajalec ravnega in kaljenega stekla.

Ta organizacija združenega dela je ena od redkih, ki ima rešene stanovanjske probleme svojih delavcev. Nekaj delavcev stanuje v stanovanjih, ki jih je zgradila IS Lipik, ostalim delavcem pa je organizacija nudila kredit za individualno stanovanjsko gradnjo. Organizirano imajo tudi toplo prehrano in brezplačna letovanja na morju. Gre torej za organizacijo, ki lepo skrbi za svoj obstoj in za svoje delavce.

### Nakup zemljišča

Po dvehletnih razgovorih in dogovarjanjih je prišlo do oblikovanja končnega besedila pogodbe za odkup zemljišča na Viču. Nakup smo predvideli tako v temeljih plana 1981-85 in v planu 1981-85, kakor tudi v planu za leto 1981. V

slednjem smo predvideli plačilo v višini 7 milijonov dinarjev, uspelo pa nam je izposlovati, da bomo v letu 1981 plačali samo 50% pogodbene vrednosti (4,7 milijona dinarjev), ostalo polovico pa v prihodnjih dveh letih. Pogodbo smo podpisali.

Po končanem odkupu zemljišča se bomo lotili izdelave načrtov in raziskav terena, o čemer bodo delegati delavskega sveta sklepali sprotno. O pričetku gradnje pa bomo odločali, da bomo imeli vso potrebno dokumentacijo.

### Pričakovanja

Z vključitvijo v delovno organizacijo M-Tehna so v naši kadrovski sestavi nastale spremembe, saj so se delavke finančno računovodskega sektorja preselile v poslovne prostore na Gosposvetsko 10, kjer so se vključile v delo delovne skupnosti skupnih služb M-Tehne.

Na referendumu smo se z večino glasov odločili za vključitev v novo delovno organizacijo z upanjem, da je ta združitev boljša, smotnejša in ekonomsko utemeljena. TOZD Spectrum pričakuje, da bo delovna organizacija M-Tehna odigrala pozitivno vlogo in da bo tozdlahko pri njej iskal strokovno in komercialno pomoč – pa čeprav ne takoj, ampak v nadaljnjem razvoju. V preteklih mesecih je tozdlahko potreboval pomoč pravne službe in ta je odigrala pozitivno vlogo.

Že prej sem zapisala, da so finančni rezultati dobri, če pa bomo bolje varčevali in imeli drugačen odnos do dela in materiala, bomo lahko dosegli rezultate, boljše od načrtovanih. Ker nas v prihodnjem letu čakajo težke gospodarske naloge, moramo storiti vse, da se bomo uprli negativnim tokom gospodarstva.



Notranjščina hale – pogled s peči na liniji za ohlajevanje. Fotoarhiv Industrije stakla Lipik. Avgusta 1981.

smo obveščeni o prednostih nove združitve, zaradi katerih se je naša temeljna organizacija za ta korak tudi odločila. Referendum dne 12. 12. 1980 je uspel.

V delovni organizaciji M-Velepreskrba se je naš tozdlahko odlično počutil. Dobri poslovni odnosi z zaposlenimi v delovni organizaciji so v naši temeljni organizaciji ustvarjali dobro razpoloženje. Morda je bila prav zato za nas odločitev za izključitev iz M-Velepreskrbe težka, vendar smo pri tem gledali na bodoče »življenje« naše temeljne organizacije.

Temeljna organizacija Spectrum ima dva obrata – na Celovski 275 in Beljaški 4. Delo v tozdu je

tošnjih devetih mesecih so bili dobri. Primanjkuje nam le material – steklo.

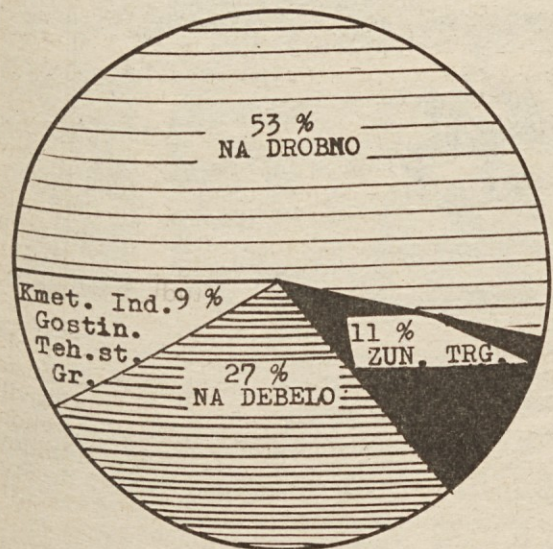
### Podpis samoupravnega sporazuma z Industrijo stekla Lipik

Zaradi izrednega pomanjkanja profilnih stekel smo bili v pretežni meri vezani na uvoz. Leta 1979 je prišla s strani Industrije stekla Lipik ponudba za združevanje sredstev za izgradnjo nove linije za profilna stekla. Delavci temeljne organizacije Spectrum smo se na referendumu odločili, da pristopimo k sofinanciranju nove linije in si s tem zagotovili dovolj velike količine profilnih stekel.

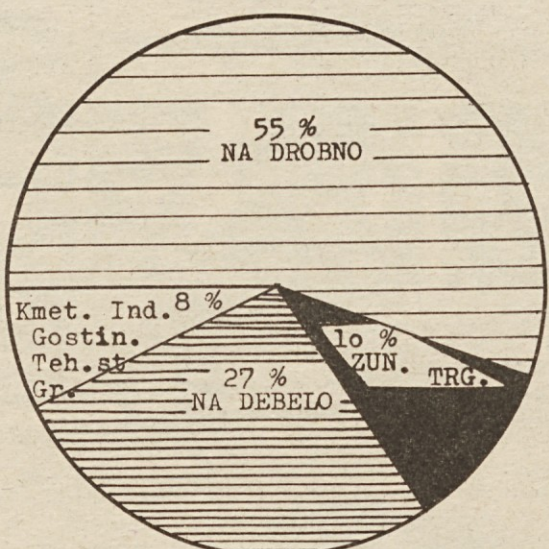
Kljub težavam z uvozno opremo

# sozd mercator primerjava realizacije po dejavnosti

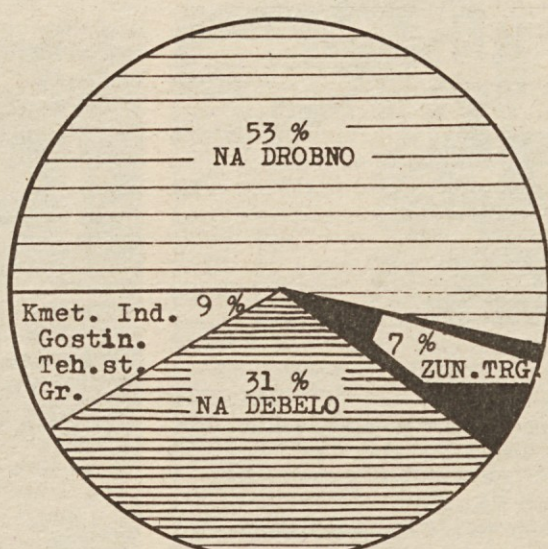
30.9.1979



30.9.1980

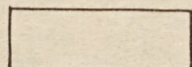


30.9.1981

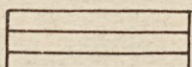


### legenda

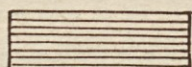
KMETIJSTVO  
INDUSTRIJA  
GOSTINSTVO  
TEHNIČNE, STOR.  
GRADBENISTVO



NA DROBNO



NA DEBELO



ZUNANJA TRGOVINA



PRIpravil K. HVASTIJA

Drugi o nas • Drugi o nas

### O inšpektorjih in kršiteljih...

Strah in trepet, tudi Mercatorjevih prodajaln, inšpektor na številki 322 061, ni v mesecu avgustu na pritožbe občanov odkril nobene nepravilnosti, kar se je, sodeč po Mesečnem informatorju št. 9, ki ga izdaja uprava inšpekcijskih služb, zgodilo prvič v zadnjih letih. Zato pa so inšpektorji, ki nadzorujejo odkup steklene embalaže, pokarali prodajalno na Kidričevi 5 v Ljubljani, ker ni imela označenih cen za embalažo, kup drugih Mercatorjevih prodajaln pa ima cenike pravilno in vidno obešene.

V Mesečnem informatorju št. 10 tudi nismo našli kakšnih večjih prekrškov, saj so v Mercatorjevi mesnici na Trgu komandanta Stana kupcu meso zamenjali, prodajalna v ulici Moše Pijadeja pa je bila zaprta zato, ker so imeli redno inventuro.

Ne tratimo časa za prazen nič; izkoristimo ga raje za praskanje.

Nekatere ženske si lepoticijo obraz, da bi skrile grde noge.

Ni nujno, da je tisti, ki drugemu pije kri, pijanec.

Ponudil jim je prst, oni pa so ga zagrabili za govtanec.

Delavci so bili tako izčrpani od dela, da je direktor odšel na zašlužen dopust.

marko bokal

## M-Konditor v sedanosti in prihodnosti

Matjaž Marinček

# Bodoči nosilec slaščičarske dejavnosti?

Osnovna dejavnost Mercator – Konditorja je proizvodnja peciva (tort, jabolčnih in drugih zavitkov, kremnih rezin, krofov in drugega) ter pekovskega peciva (vseh vrst žemelj, bombic, hot-dog stručk, kifeljčkov in podobnega).

Ko rečem proizvodnja, dobi to zelo industrijski prizvok, M-Konditor pa se ponaša in drži raven kakovosti svojih izdelkov ravno z ročno proizvodnjo. Mesečno tako izdelajo 1,3 milijona kosov peciva. Njihove zmogljivosti so trenutno stoodstotno izkoriščene, ob načrtovanih naložbah pa nameravajo v prihodnosti svojo ponudbo količinsko in kakovostno povečati, vendar še vedno v okviru drobnega gospodarstva, obrti z največjo možno produktivnostjo ob serijski ročni proizvodnji.

Cilj M-Konditorja je, da bi postal nosilec slaščičarske dejavnosti v Ljubljani in okolici. Ob prej omenjenih načrtih namerava predvsem izboljšati kakovost posebnih izdelkov slaščičarstva, pri vsem tem pa bo dajal močan poudarek kakovostnim strokovnim kadrom. Cilj, ki so si ga delavci te enovite delovne organizacije zadali, je brez dvoma uresničljiv, saj trenutno ni nikogar, ki bi to področje v celoti pokrival in je torej ledina še nezorana, seveda pa bodo pri tem potrebovali polno mero moralne in komercialne podpore vse Mercatorjeve maloprodajne mreže na širšem ljubljanskem območju.



# mercatorjev MOZAIK

● Urejenost ljubljanskih izložb od časa do časa ocenjuje posebna komisija. Pred kratkim je Ljubljanski dnevnik zapisal podatke zadnjega ocenjevanja. Od Mercatorjevih trgovin je kot lepo urejena omenjena le izložba M-Sadja zelenjave na Miklošičevi.

● Svetlobni napisi večkrat pregorijo, so polomljeni, zviti. Poleti smo kritizirali tistega na prodajalni Stekla v Nazarjevi. Zdaj že nekaj časa spet sveti, ves obnovljen. V kratkem bo zasvetil tudi novi oranžni M nad prenovljeno trgovino M-Sadja zelenjave na Rimski cesti.

● Lepo urejene izložbe vabijo. Da je to res, so povedali pred dnevi v Krškem. Pred kratkim so dobili novo aranžerko, ki je v eno od izložb navesila razne zavese. Že v naslednjih dneh so jih prodali toliko, kot prej dolgo časa skupaj ne.

● V Mercator Turistu so pred kratkim odprli SKI center. Ponudijo lahko vse informacije vseh agencij o smučanju doma in v tujini, lahko pa tudi rezervirajo termine za smučarijo. Škoda le, da imajo podobne SKI centre tudi druge agencije.

● Razstava in prodaja pohištva v Metliki je bila od 9. do 21. novembra v maloprodajnem skladišču tozda. Ponudili so kuhinjsko in sobno pohištvo ter dnevne in otroške sobe. Ugodnost razstave je bila v tem, da so kupcem dali za nakup razstavljenega pohištva 10 % popusta. Na ostalo pohištvo je bil popust manjši.

● Modna revija v Krškem je bila v našem hotelu Sremič. Gostinci so se zelo potrudili in na mize postavili raznovrstne kulirarične specialitete. Posebno okusne so bile domače koline, ki so jih seveda pripravili sami.

● V začetku novembra je Mercator KKSevnica odprl novo prodajalno na Bučki. V tem času so v Trebnjem (tozd Gradišče) pripravili smučarski sejem.

● Tržičani so preuredili salon pohištva. Odslej je prostor v pritličju namenjen razstavi in prodaji spalnic in dnevnih sob. Obenem tu še vedno postrežejo z različnimi talnimi oblogami, preprogami, karnisami in svetili, v zgornjem nadstropju pa so na voljo kuhinje, kopalnice in kosovno pohištvo.

Zbral in zapisal Mile Bitenc

## V štirih dneh!

Potrošniki iz krajevne skupnosti Na jami in sosednjih skupnosti v Šiški so navdušeni nad prenovljeno notranjostjo samopostrežne prodajalne tozda Grmada na Celovški cesti 99 v Ljubljani. Ob pomoči gradbene operative M-Rožnika so prodajalno prepletkali in ji naredili nove stenske obloge, zamenjali skoraj vso opremo (novo, funkcionalnejšo je dobavil šentjurski Alpos), klasično razsvetljavo pa so zamenjali z neon-

sko. Prodajalna ni le lepša in svetlejša – višja oprema omogoča tudi večjo preglednost ter večjo in pestrejšo ponudbo blaga. Vsa dela in oprema so veljali 800 tisoč dinarjev, samopostrežba pa je bila zaradi prenovitve zaprta le štiri delovne dni, za kar gre zasluga predvsem šestim marljivim delavkam in delavcu, ki so žrtvovali kar dve prosti soboti in nedelji ter pomagali pri prenavljanju. **Besedilo in foto Matjaž Marinček**



## Nikoli v nedeljo

Večina trgovin, bifejev in gostinskih lokalov je vsaj enkrat v tednu zaprta, kiosk M-Konditorja na avtobusni postaji v Ljubljani pa je odprt ob petkih in svetkih. Odprejo ga že ob pol šestih zjutraj in je odprt vse do 19.30 zvečer – tudi ob nedeljah.

Stisnjen je ob steno avtobusne postaje in nič kaj prostoren ni. Vseeno ponudijo kopico sladkarij iz domače proizvodnje, pa sendviče, stočijo na stotine kavic in »ta kratkih«. Dan za dnem je od jutra do večera pravi živ-zav. Potniki, ki hitijo na avtobus ali vlak, so največkrat nervozni in hočejo biti postreženi hitro. Šoferji in sprevodniki imajo celo malo protekcije in so postreženi čez vrsto.

Vse to pač nič ne moti deklet, ki strežejo, pomivajo in čistijo. Prijazna in nasmejana so kljub nenehnemu hitenju in kljub temu, da se kdo tudi razjezi, ker mu pred sedmo uro zjutraj seveda ne smejo postreči z alkoholom.

Mile Bitenc

## Poslovalnica tozda Golovec na Bregu 22

Mile Bitenc

### »Večerna« prodajalna

Po svetu že dolgo navajeni na prodajalne, ki so odprte dan in noč, ob petkih in svetkih. Ljubljana ima takšno prodajalno menda v načrtu, zaenkrat pa se moramo zadovoljiti le z »večerno« prodajalno. Po sporazumu skrbi za takšna dežurstva Mercator.

Kako je v »večerni« prodajalni? Kakšen je obisk, kaj ljudje kupujejo in, seveda, koliko iztržijo – to me je najbolj zanimalo ob obisku prodajalne na Bregu 22 v Ljubljani, ki je odprta vsak večer do 21. ure.

Nič kaj veseli niso bili, ko sem rekel, da bom pisal o tem. Razumem jih: vsa dekleta po vrsti so prizadevna in delavna in nerada govorijo o številkah, ki niso zavidanja vredne. Vse po vrsti pravijo, da se delo v podaljšanem času ne

izplača. Iztržek je majhen: med 19. in 21. uro se nabere v blagajni bore malo, od 800 do 1.000 dinarjev. Kupci prihajajo bolj poredko, kupujejo pa malenkosti.

Bistveno bolje pa je ob sobotah. Takrat je treba šteti v promet seveda tudi popoldne, ko bi bilo sicer zaprto. Sobote jim »navržejo« bistveno več – tja do 40 tisoč dinarjev. Precej gre delikatesnih izdelkov in pijače, saj mnogi ob koncu tedna nenadoma dobijo obiske in takrat pride, če ni vsega pri roki, dežurna prodajalna še kako prav.

Ob obisku na Bregu 22 (prodajalna posluje v sklopu tozda Golovec) so mi dekleta povedala, da na račun dežurstva njihove poslovalnice pride včasih med kupci tudi do pripomb in celo žalitev. Tako se je že zgodilo, da se je neki občan pošteno razjezil, češ, tako majhna »luknja«, pa je dežurna. Zgodilo se je že tudi to, da so kupci po telefonu vprašali kje sploh je prodajalna na Bregu 22.

Sporazum med ljubljanskimi trgovci zavezuje Mercator, da njegove prodajalne poslujejo med tednom v podaljšanem času. Po posebnem razporedu pridejo na vrsto tiste poslovalnice, ki so v centru oziroma vsaj v bližini centra mesta.

Prodajalna na Bregu 22 je res majhna in možnosti za preureditev oziroma povečanje ni. Čeprav je le dobrih 45 kvadratnih metrov prodajnega prostora, pa so vse police in vitrine dobro založene. Dobiš marsikaj takšnega, česar včasih niti v večji prodajalni ni. Dekleta rada ustrežejo in kakšno stvar na željo kupca še posebej priskrbijo.

Njihove delovne razmere niso lahke. Prodajni prostor je razdeljen na dva dela, skladišča so tesna in nepriročna. Vse blago, to pa pride kar nekajkrat dnevno, je treba znesti skozi prodajalno, kar seveda po svoje ovira poslovanje. Kljub temu, da je prodajalna majhna, pa v povprečju dosega lep promet: okrog 1,3 milijona dinarjev mesečno.

Zdaj imate, če je prej niste poznali, vsaj približno sliko o prodajalni na Bregu 22. Če vam bo kdaj česa zmanjkalo, pa boste to ugotovili šele zvečer, kar pridite v to prodajalno, če bo seveda poslovala kot »večerna«. Katerakoli bo za pultom – Herminca, Dragica, dve Cvetki ali pa poslovodkinja Marija – vedno boste prijazno postreženi.



Notranost prodajalne na Bregu 22, ki ima prostore v hiši, v kateri je živel in delal mentor in mecen slovenske literature v razsvetljenstvu in učenec francoskih enciklopedistov Ziga Zois, ki je med drugim za slovensko literaturo pridobil Antona Tomaža Linhartarja in pesniško vzgajal Valentina Vodnika. Ta hiša je bila v času med 1779. in 1819. letom središče preporodnega gibanja na Slovenskem. Besedilo M. Marinček, foto Mile Bitenc



Mercator-Sadja zelenjava je 7. novembra pričela s poslovanjem v novi prodajalni v soseski BS-3 za Bežigradom v Ljubljani. Prodajalno, v kateri je prej posloval Poljoprivredni kombinat Beograd, so preuredili, ob njem otvoritvi pa tudi razširili ponudbo sadja in zelenjave. **Foto: Kancijan Hvastija**



## Med našimi ljudmi v Iraku

Drago Kozole – M-Hoteli gostinstvo, TOZD Jelka Hrastnik

# Delovni dan sredi puščave

Ubijajoča samota prvega dne bajrama me je spodbudila, da za bralce glasila Mercator napišem nekaj vtisov s potovanja na pripravljala dela v Iraku.

S sopotnikom sva pot nastopila lepega julijskega jutra, ki kot da se je poslavljalo in se opravičevalo za slabo vreme v tem mesecu.

Ze sva bila pred čedno delavko JAT s prošnjo za prijavo poleta in oddajo prtljage.

»Nemogoče!« se je glasil odgovor! »Prtljaga gre lahko samo do Beograda, tam pa jo boste oddali naprej, zaračunala pa vam bom celotno letališko takso.« Kakšna ljubeznost!

Letalo je bilo pravočasno pripravljeno za odhod – drugo presečenje pri JAT! Prišel se je miren polet, ki se je končal z začetkom novih težav. Pristanku v Beogradu je sledilo obvezno čakanje na težak kovček.

Dovoljena teža prtljage (20 kg) mi je ob ročni prtljagi delala težavo. Ko sva prišla do delvca JAT, da bi mu predala prtljago za nadaljnji let, sva slišala: »Ne može, ne vemo, če bo letalo za Beograd sploh poletelo!«

Pričela sva z iskanjem garderobe, da bi se osvobodila torb in kovčkov. Nova, velika in moderna letališka zgradba pa žal tega »udobja« ne nudi.

Po okrepcili sva želela nakupiti kar največ časopisov in revij, s katerimi bi razveselila naše ljudi, ki so že v Iraku, pa tudi sama bi kaj prebrala med dolgo potjo. Kot za kletko spet nisva uspela. Ura je bila tri popoldne in vsi kioski so bili zaprti. Poslovnost na višku!

### Prtljaga ostala v Beogradu

Med tavanjem po terminalu je kolegu končno uspelo prijaviti let in dobiti vstopnico za letalo. Pod-

V brezarinskem prostoru, ki je napol prazen – toda dovolj velik za potnike, spet ni bilo časopisov in revij. Kupite lahko le cigarete, žganje in druge uvožene dobrine – seveda za valuto. Točilnica za dinarje pa nudi tople pijače in skromno izbiro jedi. To nam ne more biti v ponos.

Končno smo se le napotili k našemu letalu. In spet ta JAT! Prodal nam je karte za prvi razred, katerega pa letalo ni imelo. Odleteli smo, ne da bi dobili pojasnilo, kdo nama bo vrnil razliko v ceni, ki ni tako majhna.

Pristanek v Bagdadu, sredi noči po njihovem času. Pri izstopu iz letala je v nas puhnila suha vročina 40° C. Na mejnem prehodu so stvari tekle dokaj hitro in brez komplikacij, vendar ob močnem potjenju. Edini problem je bil prevzem prtljage in carinski pregled ob obilici potnikov. Toda mi smo ga bili rešeni! Prtljaga je iz nepojasnjenih vzrokov ostala v Beogradu. Midva bova že kako – kaj pa tisti, ki so odpotovali naprej, na oddaljena gradbišča po vsem Iraku?

Pričelo se je tekanje in iskanje urada, ki bi nam izdal potrdilo, da smo ostali brez prtljage. Končno smo našli tudi ta urad, v katerem smo dobili pojasnilo, da bo prtljaga v Bagdadu čez teden dni. Z rahlim nezaupanjem smo se napotili k izhodu, kjer so nas čakali naši ljudje in odpeljali vsakega na svoj konec.

Ze na prostem, pred letališko zgradbo smo ugotovili, da je okoli drugačno, kot smo ga pričako-

vmorejo predelati vročega zunan- njeja zraka v prijetno klimo. Preostali delček noči sva tako ali drugače predremala. Ob šestih, po naši ob štirih zjutraj, se že začne delovni dan. Bil je petek in po koranu je to dela prost dan – po naše nedelja.

Kljub temu sva se napotila v našo delovno enoto, kjer sva našla ljudi pri delu. Pojasnili so nama, da je teden prekratek, zato delajo tudi na proste dni in ker se bo prihodnji dan pričel bajram, praznik podoben našemu božiču, so morali delati še bolj, ker domačini tudi naslednje 3 dni ne bodo delali. Lepa reč!

Kaj pa midva, ki sva prišla zato, da bi najine stvari čimprej uredila in se še enkrat vrnila domov, preden se dokončno preseliva na opravljanje delovnih nalog v Iraku?

»Vse bo v redu,« so nama pojasnili, »Jugoslovani ne praznujemo.« Takoj smo izdelali delovni načrt.

### 55 stopinj v senci

Jutro je bilo v Bagdadu praznično. Mesto je bilo okrašeno, podobno kot pri nas za novoletne praznike, le malo bolj skromno. Sonce je že zgodaj zjutraj vstrajno grelo in dvigalo temperaturo. Pred odhodom na naše gradbišče je že doseglo 50° C.

Skoraj dve uri smo se z vozilom prebijali skozi močan promet. Plašno smo opazovali ob cesti razbitine, rezultat dokaj pogostih, praviloma težkih prometnih nesreč. Prebili smo se na rob mesta in bili na začetku štiripasovne avto ceste, ki vodi proti našemu gradbišču. Pot smo nadaljevali mimo redkih naselij in industrijskih objektov, nad katerimi lebdi protiletalski zaščitni baloni in jih varujejo pred napadi iz zraka.

Približali smo se pasu zelenja, bujno rastočih palm, ki ne dajejo slutiti, da ste že na pragu puščave. In nenadoma je tu: okrog in okrog rumenkasto siv pesek, poraščen z redkimi lišaji, na katerih se tu in tam pase čreda posebne pasme ovac. Ob cesti smo srečevali domačinke, sedeče na osličkih, ki so nosili neke vrste seno.

Na obzorju smo zagledali telekumunikačjski stolp, pri katerem je treba zaviti na prašno pušavsko cesto. Ob cesti so majhne kmetije, ob njih črede ovac. Hiše so praviloma grajene iz blata in »armirane« s palmovimi listi. Tu in tam je na ravni strehi videti TV anteno.

### Pušavsko naselje in gradbišče

Približevali smo se oblaku prahu, ki so ga dvigali gradbeni stroji naših delavcev. Cesta se je izgubljala in spet pojavljala. Nekatje smo že videli spodnji ustroj nove ceste, ki bo vodila na naše gradbišče. Končno smo se ustavili pred našimi delavci na ogromnih modernih gradbenih strojih. S precejšnjo mero previdnosti smo vprašali, kako je.

Odgovor je prišel v slovenščini, čeprav od človeka, ki je bil po oblačilu pravi Arabec. Na glavi zajetna ruta, zvita v turban, ki ščiti tudi vrat, namesto delovne obleke dolga srajca in opanke.

»Ali je zelo vroče?«

»Danes še kar gre – pravijo, da je v senci 55° C.«

Kako je le mogoče, da naš človek to zdrži na soncu in v objemu jeklene gradbene mehanizacije, katere motorji prispevajo dodatno vročino?

Vozili smo se naprej po cesti, ki vodi v naše naselje. Po vsej širini je bila polita z redkim mazutom; ta jecenejši kot voda in bolje preprečuje dviganje prahu izpod koles kamionov, ki vozijo gradbeni material. Ustavili smo se pred kontejnerskim naseljem, v katerem živi približno 300 naših delavcev. Celotno naselje je obdano z gradbeno mehanizacijo, ki že čaka na razširitev gradbenih del.

Vodja gradbišča si je oddahnil, ko nas je spoznal, še posebej pa je bil vesel, da je prišel z nami tudi zdravnik, ki bo vodil zdravstveno

službo v naselju. Smejal se je našemu kratkemu sopenju zaradi vročine in prahu ter nas povabil v svoj kontejner, ki je njegov delovni prostor. Ob prijetno svežem zraku iz ventilacije smo lažje zadihali, še posebej pa smo bili veseli hladne oranžade.

»Kdaj boste končno prišli in prevzeli skrb nad prehrano, nastanitvijo in družabnim življenjem naših ljudi?«

Skozi okno smo videli prve hiše dokončnega naselja, kjer bomo opravljali naše delo.

»Ko boste imeli za nas vse pripravljeno!« se je glasil naš odgovor.

Izvedeli smo, da bo to približno čez mesec dni.

Odšli smo na gradbišče naselja. Na stotine pridnih rok naših delavcev deluje kakor na mravljišču. Objekt za objektom dobiva svojo končno podobo. Kljub težkim delovnim pogojem delavci delajo po sedanjem terminskem planu in odpravljajo zamude iz objektivnih vzrokov.

### Ko bi tako delali doma ...

Po vrnitvi v začasno naselje smo se pred kosilom pogovarjali z delavci. Kljub pogojem dela in bivanja je delovna morala na višku in storilnost visoko nad normirano.

»Vse bomo zdržali,« pravijo, »saj je blizu dan, ko se bomo preselili v novo naselje, kjer bomo po delu lahko živeli človeku primer- no življenje!«

Stopili smo v jedilnico. Majhen prostor, primeren za 50 ljudi, ob

njem pa kuhinja enakih zmogljivosti. Ni besed, s katerimi bi našim ljudem izrazili priznanje za voljo in strpnost, s katero se jih v teh prostorih zvrsti 450! Še bolj laskavo priznanje pa zasluži osemčlanski kolektiv kuhinje, ki v tej stiski pripravlja takšne količine izredno okusne hrane.

Po kosilu se življenje v naselju umiri. Ponoven pričetek dela je ob 16. uri, ko peklenska vročina po- njuje. Hromijo le veliki tovornjaki, ki neprekinjeno dovažajo ma- terial.

Pred naseljem smo opazili kolo- no Integralovih tovornjakov, ki so prispeli iz Jugoslavije. Soferji so se zadovoljno smejali, saj je bila za njimi desetdnevna naporena pot in blago je nepoškodovano prispelo na cilj. Tudi oni so bili pred pričetkom razkladanja povabljeni na kosilo.

V kontejnerju smo razpravljali ob razgrnjenih načrtih in preverjali določila naše pogodbe. Vse bolj smo bili obremenjeni s pričakovani- mi naših ljudi, da se jim bo življen- je v naselju normaliziralo, ko bo- mo pričeli z našo dejavnostjo. Si- cer laskavo priznanje, ki pa je obe- men izziv odgovornosti, katero z našim bodočim kolektivom prev- zemamo.

Tako se je iztekal delovni dan sredi puščave in pred nami je bila zopet naporena pot v Bagdad, kjer smo začasno prebivali. Zadovoljni s potekom dneva smo se vračali, razmišljajoč, kako bi izgledalo bla- gostanje doma, v Jugoslaviji, če bi delali tako, kot smo videli delati delavce tega dne. Mogoče bi bilo tudi pri JAT-u drugače.

## S strokovne ekskurzije

Mirko Vaupotič – M-Sadje zelenjava

# Bili smo na Koprskem

Pod besedo izobraževanje si vsakdo takoj predstavlja šolske klopi ter strogega profesorja in njegovo nadležno brskanje po znanju ubogega vprašanega.

Pozabljamo, da predstavlja tako imenovana strokovna ekskurzija nevsiljivo obliko predstavitve novega spoznanja na prijeten način, sprejemljiv za vsakogar, rezultat pa je v mnogih primerih boljši kot pri še tako strokovnem predavanju v šolskih klopeh.

Da to drži so potrdili delavci Mercator-Sadja zelenjave, ki so se polnoštevilno udeležili strokovne ekskurzije ter ogleda plantaž in objektov Agrarie v Kopru.

Bilo nas je kar za dva avtobusa. Ze ob pripravi ekskurzije nas je v prvi vrsti vodila misel, kako delavcem, ki se vsakodnevno srečujejo s sadjem, zelenjavo in njunimi izdelki različnih oblik, predstaviti začetno fazo nastajanja proizvodov, s katerimi bodo potem imeli opravka. Ob res prijetni ponudbi kolektiva Agrarie iz Kopa naša odločitev sploh ni bila težka.

Neprijetno, deževno in pusto jutro ni dalo slutiti prijetnega dneva, ko smo se zbrali pred našo diskontno prodajalno na Krekovem trgu v Ljubljani. Zbrali smo se in v dežju ter megli krenili proti morju. Ze v Postojni je prenehalo de- ževati, ko pa smo se pri gradu Socerb srečali s predstavnik Agrarie Koper, ki so nas tu pričakali, je močan veter pregnal deževne oblake. Staro mogočno graščino, ki kakor orel preži izpod Slavnika na Koprščino in tja na zadnja naselja na Tržaškem, kjer še danes prebivajo Slovenci, so nam predstavili kot prvo. Pot nas je nato vodila po slikovitem, z vinogradi polnem črnem kalu do ene največjih kmetij na tem področju. Lastnik, ki je italijanske narodnosti, je kooperant Agrarie ter je eden največjih pridelovalcev nekaterih vrst sadja, predvsem breskev in grozdja, s katerimi se tudi mi srečujemo pri našem delu.

V uradnem nagovoru nam je direktor delovne organizacije orisal vse temeljne organizacije, na kratko spregovoril o njihovem delu, se dotaknil tudi nekaterih proble- mov, v prijetnem kramljanju ob malici pa smo izvedeli še marsikaj več.

Pot nas je potem vodila na obronke gričev, ki jih, ko gremo na morje, običajno samo pogleda- mo, nihče od stotih udeležencev ekskurzije pa se ni mogel pohvali-

ti, da je že zašel mednje. Sele sedaj smo videli, kako je človek na tem kamnitem in neobljudenem pre- delu iztrgal prirodni vsako ped zemlje, ki mu je na kakršenkoli način lahko služila. Videli smo vi- nograde, ki na izredno kamnitem in hribovitem predelu kljubujejo vsem vremenskim neprilikam in dajejo človeku za njegov trud vsa- koletne sadove.

Delovna organizacija Agraria je v sodelovanju s kooperanti, pa tudi sama, vložila v ta hribovita pod- dročja, kjer se danes bohotijo mogočni in res lepo urejeni vinogradi in nasadi, veliko sredstev in dela. Sonce, ki nas je vse do Socerba dalje prijetno grelo in vzpodbujalo, je dan že močno prevesilo v drugo polovico in na vrsti je bilo kosilo. V prijetnem okolju restav- racije Študentovskega kempa v Ankaranu smo si privoščili obilno kosilo, se osvežili za nadaljnje na- pore in nato odšli v vinsko klet, ki stoji tik ob mestu Koper.

Naša ekskurzija je bila organizirana ravno ob času trgatve, za to je v prostorih vinske kleti kar vršalo. Vsi delavci so se trudili svoje delo opraviti vestno, saj je delež v nji- hovi plačilni kuverti odvisen tudi od spravitve grozdja. Nič jih ni motilo, da je bila nedelja. Z zvedavi- mi pogledi so nas spremljali, ko smo si ogledovali prešanje grozdja in velike cisterne, pripravljene da sprejmejo pravkar »narejeno« vino.

Zaključek res prijetnega sreča- nja s predstavnik delovne organi- zacije Agraria Kopa je bil na dvo- rišču vinske kleti, kjer smo posku- sili še njihova najboljša vina, naj- bolj hrabri pa so popili tudi nekaj kapljic letošnjega, še neizdelanega vina.

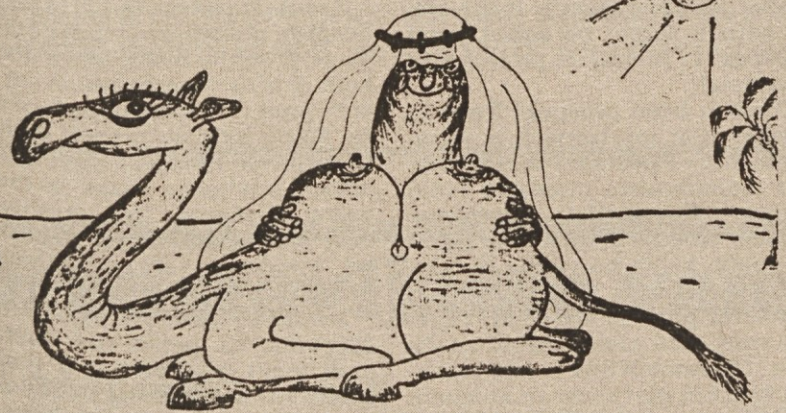
Poslovili smo se in že sta nas vrla voznička Slavnika odpeljala proti Ljubljani. Polni prijetnih spominov smo že na poti domov ugotavljali, da smo videli veliko in da naša pot, čeprav naporena, ni bila zaman.

Bagdad, 27. X. 81

PO MESECU DNI NA 202 /3  
SE TI ZDI,  
DA IMA TUDI KAMELA LEPE PLAVE OČI ;  
DOLGE TREPALNICE DA IMA, SE ZDI,  
KO MINE SPET MESECE TRI.

ŠE PAR DNI, PA SE ŽE ZDI,  
DA TUDI ČAS STOJI  
IN SVET DA VEČ SE NE VRTI.

A KAJ JAMRALI BI,  
SAJ POTRPETI SE DA,  
KER DOLAR - ČUDEŽNO MOČ V SEBI IMA!



gnucel. Baylin

Pismo iz Bagdada

la sva se na letališki mejni prehod. Tam pa vrsta, težave! Potniki pred nama so imeli v denarnicah ostanke dinarskih sredstev, pri čemer so že izkoristili dovoljeni enkratni iznos 1.500 dinarjev. Pojasnilo carine: »Ne može – pare deponirajte!« Vprašanje »kam« carinikov ni zanimalo. Banka na letališču je bila zaprta, pošta, s katere bi poslali denar domov, pa tudi. Kaj zdaj? Denar podariti prvemu, ki ga srečate, ali pa poizkusiti s tihotapljenjem? Eden tako, drugi drugače, in bili smo čez mejo.

vali. Vse je bilo v temi! Pozabili smo, da je Irak v vojni.

V prijetno klimatiziranem avto- busu smo se odpeljali v mesto. Ulice so bile brez razsvetljave, videli smo le bolj ali manj uspešno zasenčene snope avtomobilskih luči.

Promet je podoben kaskader- skim nastopom; velja pravilo močnejšega in odločnejšega voz- nika. Po polurni vožnji smo prispeli v začasno bivališče v centru Bagdada. Vroče je bilo kljub pre- zračevalnim napravam, saj te ne



HP Kolinska

# THOMY

## za boljši okus jedi

Le kdo ne poje rad kaj dobrega?! Kuhanje je umetnost in dober kuhar ne postaneš kar čez noč. Seveda pa je za dobro kuhinjo treba imeti pri roki vse, kar potrebuje. Nemalokrat je skrivnost dobrega okusa prav v začimbah. Tudi v majonezi ali v gorčici, ki jih pod imenom **Thomy** izdeluje **HP Kolinska**.

**Kolinska** stopa že v osmo desetletje obstoja in v tem času je svoj proizvodni program nenehno do-

polnjevala. Začeli so s proizvodnjo kavnega nadomestka - cikori-je, ki je bil v tistem času zelo iskan izdelek, danes pa so iskani **Thomy** izdelki in prav je, da jih spoznamo.

Pravzaprav družina **Thomy** ne predstavlja nič novega, vendar lahko dobra in iznajdljiva gospodinja te izdelke uporablja vedno na drug način. S **Thomy** izdelki so jedi boljše, okusnejše in še bolj tekmene.

**Thomy** izdelki so napravljeni po

znanih švicarskih receptih, sestavili pa so jih sami odlični kuharji. V **Kolinski** so najprej pričeli izdelovati gorčico in majonezo **Thomy**, kasneje pa so tem izdelkom dodali še tatarsko omako in hren. Vsi izdelki po vrsti so imenitni in v veliko pomoč pri kuhi.

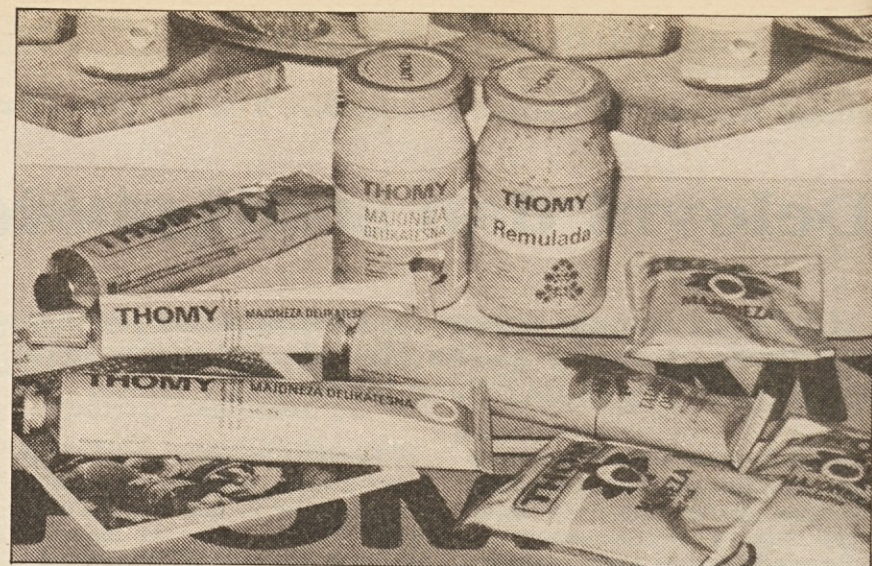
**Majoneze Thomy** odlikujejo same naravne sestavine. Izdelane so iz visokokakovostnih in rafiniranih rastlinskih olj, svežih in izbranih kokošjih jajc oziroma rumenjakov ter prvovrstnega vinskega kisa. Seveda pa vse to še ni dovolj za odličen okus **Thomy** majoneze. Prijeten okus in aromo daje pisana paleta naravnih začimb. Naj za primer povemo, da je samo v solatno majonezo zmešanih kar 18 različnih začimb.

V kulinariki štejemo majonezo med hladne oljne omake in je osnova za najrazličnejše hladne pikantne jedi. Z majonezo pripravljamo klasične majonezne solate, majonezne omake, dodajamo jo v najrazličnejše nadeve in namaze, odlična je tudi kot podlaga za obložene kruhke. Tudi pri mesu, pečenem na žaru, pri raznih pečenkah, ribah in perutnini odlično tekne - tako kot tudi **tatarska omaka Thomy**. Ta je pravzaprav majoneza z začimbami, ki je prav prijetnega okusa in jo lahko ponudimo pri najrazličnejših jedeh.

**Gorčica Thomy** je tudi pripravljena po slovitih receptih švicarske kuhinje. Njena glavna sestavina je zmleto gorčično seme. Črno seme je bolj ostro in pikantno, belo pa milejšje. Razen tega vsebuje **Thomy gorčica** tudi kis, vodo, sol, sladkor in razne naravne začimbe. Katere so in koliko jih je, pa je seveda **Thomyjeva** skrivnost.

Le malokatero začimbo uporabljamo tako pogosto, kot prav gorčico. Mnoge jedi prav z gorčico napravimo bolj pikantne, z njo dekoriramo prigrizke, plošče, kruhke in podobno.

Vsi dobro vemo, da jo najpogosteje serviramo h klobasam in hrenovkam, tekne tudi k mesnim zvitkom, šunki, krači, ob sveži kuhani svinjski ali telečji glavi in kuhani govedini. Tudi pri mesu, pečenem na žaru, je nepogrešljiva. Mnoge skrivnosti **Thomy gorčice**



pa ste že ali pa še boste odkrili sami.

**Thomy hren** je polnjen v tube in je odličnega okusa, saj je izboljšan z majonezo. V **Kolinski** pa izdelujejo tudi takšnega, ki je polnjen v steklene kozarčke in tudi ta je odličen. Zelo priročno in praktično je, da imate **Thomy hren** vedno pri roki. Tako odpade zamužno iskanje po trgu, pa seveda čiščenje in ribanje, s tem pa tudi prenekatera solza, kajne?

**Thomy** izdelke smo zdaj na kratko spoznali. Se bolj pa jih boste spoznali doma, v gospodinjstvu, pri kuhi. Imejte jih vedno pri roki. Na prodajnih policah jih ne bo težko zgrešiti, saj so vsi po vrsti polnjeni v lično embalažo. Najdete jih v tubah ali pa v kozarčkih, ki jih tudi kasneje lahko koristno uporabite.

**Thomy - da vam bo jed v veselje!**

Mile Bitenc

# naš nasvet

V naši rubriki smo predstavili že zajeten kup izdelkov, ki prihajajo iz **Ilirije-Vedroga**. Govorili smo o nekaterih takšnih, ki jih že poznate, spremljali pa smo tudi novosti iz proizvodnje in o novosti, ki je res še sveža, bomo tudi tokrat pisali. Ime ji je **Radentax**.

Higiena ust je še kako pomembna. Neprijeten zadah iz ust je lahko huda nadloga - marsikdaj dosti nadležnejša kot vonj znoja in telesa. Predvsem mučno je takrat, ko se tega morda niti ne zavedamo. Seveda je tedaj pomembno to, da najhitreje poiščemo vzrok te nevšečnosti.

Vzroki za to so različni. Seveda je v prvi vrsti kriva pomanjkljiva zobna in ustna nega. Mnogokrat so vzroki tudi slabi zobje, pljučne

paste pa pogosto ne dobimo pravega nasveta ali ga ne vzamemo dovolj resno.

Zobna pasta naj ne bi samo temeljito čistila, ampak naj bi tudi preprečevala obolenja zob in dlesni. Ena sama zobna pasta ne more biti tako učinkovita kot dve specialni zobni pasti, ki se v delovanju dopolnjujeta in vsebujeta sestavine za preprečevanje nastanka kariesa in vnetja dlesni in imata vsaka svoj značilen osvežujoči okus.

**Radentax antiparodontitis** je nova zobna pasta. Pospešuje prekrvavitev dlesni ter povečuje njihovo odpornost. Redno in temeljito čiščenje preprečuje nastanek zobnih oblog, sestavine pa preprečujejo vnetja, pospešujejo prekrvavitev in utrjujejo dlesni. **Ilirija-**



ali želodčne in črevesne bolezni in drugo.

Toda pustimo vse drugo, kajti največkrat je kriva za slab vonj pomanjkljiva ustna in zobna nega. Čiščenje zob je osnovni pogoj za ohranitev lepih in zdravih zob. Celo po vsakem obroku bi si morali umiti zobe, ne le zjutraj in zvečer, kot je pri večini od nas v navadi.

Mnoge in najraznovrstnejše zobne kreme so nam danes na razpolago. Pojavljajo se vedno nove in nove in pred kratkim je **Ilirija-Vedrog** poslala na prodajne police dve novi zobni pasti: **Radentax antikaries** za večerno nego zob in **Radentax antiparodontitis** za dnevno nego zob in dlesni.

**Radentax** je nov, sodoben program za nego zob in dlesni. Obolenja zob in dlesni so vedno pogostejša. Vemo tudi, da sta normalno čiščenje in pravilna nega zob dve različni stvari. Pri nakupu zobne

**Vedrog** priporoča **Radentax antiparodontitis** predvsem za dnevno nego zob.

Druga novost iz družine **Radentax** je zobna pasta **Radentax antikaries**: To je zobna pasta s fluorom, ki je učinkovito in klinično preizkušeno sredstvo za preprečevanje kariesa in zaščito zob. Še posebej jo izdelovalec priporoča za večerno nego zob - tako fluoru omogočimo dolgotrajno delovanje na zobno sklenino čez noč.

Tretja novost pa je **Radentax herbas**, ustna voda, ki je dopolnilo negi zob in dlesni. Vsebuje kombinacijo samih zdravih izdelkov. Ti so iz žajblja, kamilice, poprove mete in materine dušice. Ustna voda **Radentax herbas** deluje proti vnetju. Uporabljamo jo, razredčeno z mlačno vodo, za izpiranje ust ali pa kot dodatek vodi za čiščenje zob in dlesni z električno ustno prho.

**Bolje je preprečevati kot zdraviti!** Za zdrave zobe in dlesni je pomembna intenzivna higijena zob in ust. Sem sodi temeljito in redno umivanje zob. Priporočamo, da si po vsakem obroku zobe umivate 2 do 3 minute, na kontrolo k zobozdravniku pa se odpravite vsaj dvakrat na leto.

**ILIRIJA-VEDROG**  
LJUBLJANA, n. sol. o.

● Spoznajmo se ● Spoznajmo se ● Spoznajmo se ● Spoznajmo se ● Spoznajmo se ●

**tuba** proizvodnja  
embalaže  
in kozmetike  
n.sol.o., ljubljana, verovškova 66

**Pregovor pravi, da je vsak začetek težak. Prav nič drugače ni bilo s Tuboin le volja in požrtvovalnost celotnega kolektiva je botrovala uspešnemu razvoju in napredku.**

Skoraj petindvajset let je tega, odkar je v Šiški nastalo to majhno samostojno podjetje, ki je sprva proizvajalo svinčene tube in cinkove lončke. Kasneje so proizvodno linijo posodobili z alu-linijo. Nov delovni uspeh so vsekakor zabeležili takrat ko so pričeli s proizvodnjo zobne paste. Prav uspeh z novimi artikli je botroval kasnejši prenovitvi proizvodnje.

Kolektiv **Tuba** je majhen, saj zaposluje le nekaj več kot 300 delavcev. Večina zaposlenih so ženske in predvsem zato si prizadevajo, da bi odpravili nočno delo. Delo v treh izmenah poteka v tozdu **Tubal**, ki pa bi tretjo izmeno lahko uknil le z raširitvijo svojih zmogljivosti. Seveda je do uvožene opreme za proizvodnjo aluminij-ske embalaže zelo težko priti in tako problem ostaja nerešen.

V naslednjih letih nameravajo vložiti večja sredstva v posodobitev in razširitev lastnih delavnic. Tako bodo ob koncu leta 1985

proizvajali tudi določene vrste strojne opreme. Drugi toz d **Tubi** se imenuje **Ciciban**, proizvajata pa kozmetiko. Tu nameravajo povečati predvsem proizvodnjo lastnih izdelkov.

V začetku sestavka sem že napisal, da **Tuba** ne proizvaja le embalaže, temveč tudi zobne paste in kozmetiko, v zadnjem času pa je temu dodala še nekaj drugih proizvodov in prav je, da jih spoznamo.

**Zobni kremi Durban's in Durban's Denikotin** (slednja je namenjena predvsem kadilecem), sta že dolgo znani. Kasneje so pričeli misliti tudi na najmlajše in tako je nastala **zobna krema Paperino's**. Prav zaradi tega, ker je namenjena otrokom, so ji dodali okus pomaranče, mente in jagode. Najmlajši pa najraje sežejo po **zobni pasti Ciciban**, ki ima okus po mlečnih karamelah.

Gledam ličen prospekt **Tube** in berem: »Čar privlačnosti je v malenkostih.« Predvsem ženske želijo z malenkostmi poudariti svojo lepoto. **Kozmetika Josephine Beaute** vsebuje vrsto ličil in lakov za nohte, ki jih bo vesela še tako razvajena ženska. K urejenosti in dobremu počutju sodi tudi prijeten vonj, zato niso pozabili na dišave. **Madame White** je ime kolekciji ženskih parfumov in kolekciji veda, moškimi pa je namenjena kolekcija **Monsiure White**.

Zdaj pa k novemu programu

**Tube**. Naj omenimo najprej dva izdelka, ki sodita med avtomobilsko kozmetiko. To sta **antikorozivno olje Aseol** in **Aseol Penetra 26-13**.

**Antikorozivno olje Aseol 17-1** je večnamensko konzervirano sredstvo z dobrimi mazilnimi lastnostmi, ki varuje kovinske dele pred sladko in slano vodo ter vremenskimi nevšečnostmi. Nenadomestljivo je pri vzdruženju motornih vozil, koles, kmetijskih strojev in gospodinjstvih aparatov. Kajpak ga lahko uporabljamo tudi pri vseh zobnikih, vzmehih, zglobovih, tečajih in ostalih elementih, ki jih je treba zaščititi pred rjo. Zadostuje že kratek pritisk na ventil, kajti **Aseol 17-1** je polnjen v dozo pod pritiskom z razpršilecem.

**Aseol Penetra 26-13** bi lahko drugače poimenovali tudi odvijatelj. To je posebno redko olje z dodatkom grafita in mineralnih olj, ki štiti pred rjo, obenem pa tudi maže. Ker z lahkoto prepoji sprijete in zarjevale navoje, z njim laže in hitreje odvijemo vijake in druge vezne elemente. Nepogrešljiv je tudi pri najrazličnejših napravah, od ključavnic in gospodinjstvih aparatov do avtomobilov.

Minili so časi, ko smo morali škrobilec za perilo (po domače smo temu rekli štirka) iz praška pripraviti sami. **Tuba** nam dozi z razpršilecem ponuja **škrobilec za perilo Šik**. Namenjen je za vse vrste tkanin, ki jih likamo. Vsebi- no nalahko razpršimo po suhi ali vlažni površini in in počakamo toliko časa, da tkanina škrobilec vpije. Likalnik potem lahkotno drsi po blagu, ki postane mehko in gladko. Gube seveda izginejo. Temperatura likalnika je pri tem treba naravnati tako, kot to zahteva posamezna vrsta tkanine. Proizvajalec pravi, da svilo naškrobite zelo previdno in to le enkrat.

Dozo, v kateri je polnjen škrobilec, moramo pred uporabo dobro pretresti. Če se izpušni ventil zamaši, ga umijemo s tekočo vodo in ponovno namestimo.

Na kratko smo vam predstavili delovno organizacijo **Tuba** in tudi posamezne izdelke, ki prihajajo iz proizvodnje. Morda vam bo ta naš nasvet posebno dobrodošel

Mile Bitenc





Izžrebanču prenosni kasetofon

# Velika nagradna križanka M-MT, TOZD Contal

## Iz Contalovega programa avdioakustike

Matjaž Marinček

# Z Adventom v pravi svet zvoka!

O avdioakustičnih zastopstvih tozda Contal (M-Mednarodna trgovina) sem že pisal, tokrat pa vas nameravam z zelo kakovostnimi zvočniki oziroma zvočnimi omaricami ameriške firme Advent popeljati v pravi svet zvoka.

Zvok je nenehni nujni spremljevalec našega vsakdanjika, ki se ga pogosto zavedamo šele takrat, ko je z njim kaj narobe – ko je preglasen ali pretih, preveč hreščec ali kako drugače popačen. To se še najbolj izrazito pokaže pri poslušanju glasbe: katerokoli vrst žele poslušamo, si vedno želimo kakovostne reprodukcije. Zanj je med ostalimi elementi zelo pomemben tudi zvočnik, katerega naloga je, da izhod električne moči ojačevalca (izražene v wattih) spremeni v mehansko energijo (zvok).

čutljivost pa je 87 db(W)m. Prvi je namenjen za ojačevalce jakosti od 20 do 120 W, njegov frekvenčni razpon je od 46 do 23.000 Hz (+ 2,5 db v osi). Par zvočnikov stane 388,50 ameriških dolarjev, za di-



Pri Contalu lahko izbirate med štirimi modeli zvočnih omaric firme Advent. Modela 2002 in 3002 sta Adventova najmanjša. Oba sta dvosistemska (z dvema zvočnikoma), njuna nominalna impedanca (navidezna upornost pri izmeničnem toku) je 8 ohmov, občutljivost pa je 88 db(W)m. Prvi je namenjen za ojačevalce jakosti od 5 do 75 W, njegov frekvenčni razpon pa je od 50 do 23.000 Hz (3db v osi). Par zvočnikov stane 240,70 ameriških dolarjev, dinarske dajatve pa so približno 5.200 dinarjev. Model 3002 je namenjen za ojačevalce jakosti od 15 do 75 W, frekvenčni razpon pa ima od 48 do 23.000 Hz (+ 3 db v osi). Njegova cena (za par) je 303,20 ameriških dolarjev in približno 6.200 dinarjev.

narske dajatve pa boste odšteli okrog 7.500 dinarjev. Model 5002 je namenjen za ojačevalce enake jakosti kot prejšnji, le njegov frekvenčni razpon je še večji: od 42 do 23.000 Hz(+ 2,5 db v osi). Temu primerno je večja tudi cena – 466 dolarjev in 8.600 dinarjev dajatev.

Večja modela, 4002 in 5002, sta prav tako dvosistemska, z enako impedanco kot prejšnja, njuna ob-

Toliko o zvočnikih znamke Advent. Nikar ne pozabite, da lahko pri tozdu Contal kupite tudi kakovostno akustiko firm Audio-line, Marubeni (znamki Beytone in Miida), Canton, Yamaha in Manco.

Za vsa natančnejša pojasnila o posameznih znamkah ali načinu nakupa pokličite telefonsko številko (061) 348 771 ali pa se kar osebno oglasite v 11. nadstropju Petrolove stolpnice na Titovi 66 v Ljubljani, kjer je sedež M-Mednarodne trgovine in tozda Contal. Prijetno poslušanje!

### Rešitev nagradne križanke iz prejšnje številke

**KUPON KRIŽANKA**

Ime in priimek \_\_\_\_\_

Naslov iz delovnega mesta \_\_\_\_\_

DO ali TOZD \_\_\_\_\_

Izpolnjeni kupon priložite rešitvi križanke, na ovojnico pa obvezno prapišite – Nagradna križanka, sicer rešitve, čeprav bo pravilna, pri žrebanju ne bomo upoštevali.

Tokrat pričakujemo rekordno število poslanih rešitev nagradne križanke, saj je ta nagrada, ki je za rešitev razpisana, vabljava, kot še nikoli doslej. Mercator Mednarodna trgovina, TOZD Contal, ki ima zastopstva za firme, izdelovalke zabavne akustike in elektronike (te firme so tudi omenjene v tokratni križanki), je za nagrado obljubil prenosni kasetar Walkman s slušalkami.

Možnost, da ga prejme, ima vsak delavec sozda Mercator, ki bo na naslov SOZD Mercator Studio za ekonomsko propagando, 61000 Ljubljana, Breg 22, najkasneje do 8. decembra poslal rešitev križanke s pravilno izpolnjenim kupnom. Poleg naslova obvezno prapišite Nagradna križanka »M MT-Contal«. Naša stalna komisija, ki se ji bo to pot pridružil tudi predstavnik tozda Contal, bo med prispelimi rešitvami izžrebala eno, katere avtor bo prejel dragoceno nagrado.

Maja Hočevar

## predstavljamo vam iz programa



Prav je, da varčujemo povsod, kjer le moremo. Kamen na kamen – pogača, dinar na dinar – palača. Tako pravi pregovor in to kar drži. Skrbna in varčna gospodinja prav dobro ve, kje se da kaj prištediti – včasih tudi pri malenkostih.

Malenkost pa je lahko tudi v čaju. To vedo v portoroški DROGA, kjer gledajo tudi na potrošniškega žep. Filter čaje so do nedavnega embalirali v kartončke po 25 komadov, z vrstico in kartončkom. Pred kratkim pa so dali v prodajo filter čaje le v vrečkah, te pa so pakirane v družinske

kartončke po 50 komadov. Nakup takšnega čaja pomeni že kar lep prihranek. To se bo še toliko bolj poznalo tam, kjer pripravljajo večje količine čaja.

V hladnih jesenskih dneh in seveda pozimi se s čajem večkrat pogrejemo, zato je dobro, da ga imamo vedno pri roki. Okus boste izbrali seveda sami. DROGA pripravlja najrazličnejše čaje, v družinski embalaži pa tokrat priložila kamilice in šipek. Pravijo, da bodo v družinske zavitke začeli pakirati tudi čaje z drugimi okusi.

Mile Bitenc

### Izid žrebanja rešitev nagradne križanke »Lek«

Do predpisanega roka smo prejeli 252 rešitev, med katerimi smo izžrebali tri pravilne. Nagrade ljubljanskega Leka bodo dobili:

- Mitja Reiner, M-Jelša, 63254 Podčetrtek 18;
- Helena Hercog, M-Velepreškrba, TOZD Grosist saldakonti 2220, Oražmova 12, 61000 Ljubljana in
- Valentin Puželj, M-Rožnik, TOZD Jelka, glagovnica 61310 Ribnica»

Nagrajencem čestitamo in jih obenem prosimo, da nagrade sami ali preko svojih zastopnikov prevzamejo v Studiu za ekonomsko propagando sozda Mercator na Bregu 22 v Ljubljani.

# DEIT PRAZNUJE deseto obletnico ROJSTVA

Po letnici rojstva (1971) spada sicer med zelo mlade, njegova priljubljenost pa ga uvršča med stare znance. Radenska je ponosna nanj. Po priljubljenosti in poznanosti krepko vodi med brezalkoholnimi pijačami, nekatere starejše vrstnike je celo že krepko prehitel.

Njegovih pet okusov:

- orange
- citro
- grapefruit
- jabolko in
- cola



je v teh letih pridobilo številne zveste potrošnike. Vsi v en glas trde, da Deit odlično gasi žejo, osvežuje ter ima prijeten in – kljub nizkokaloričnosti – poln okus. Prav nizkokaloričnost pa je dodatna odlika priljubljenega člana velike radenske družine!

♥♥♥ Jaboiko ne pade daleč od drevesa



## Ko brez miru okrog divjam

**Ko brez miru okrog divjam, prijat'li vprašajo me: »Kam?«**  
»Če bi le vedel, kam naj grem, ali pa vsaj, kjer naj pozvem!«

**Robantim, bentim in se jezim, povsod odgovor tak dobim, da kaj za vraga se peham, da v takih stiskah nisem sam!**

**Enakih mi je sto in sto, vseh tistih, ki pripravljajo za zimo topel si brlog – bajé bezljajo vsi okrog.**

**Da ni premoga, pravijo, je pa drvá dovolj zato!**  
H Kurivu prec' se zapodim, a tam odgovor tak dobim:

**I ste pa res en pravi tič, takole, tebi-meni nič – do zime le še mesec dni, vi pa po drva ste prišli!**

**Táke reči po celem sveti ljudje kupujejo poleti!**  
Če imate smisel za komerc, morda dobite jih na šverc!«

**Odgovor tak me je razburil.**  
»Bom pa to zimo olje kuril! – Kar par sto litrov ga bom vzel, da celo zimo se bom grel!«

**Vam pa jesen možgane moči!**  
je rekel mož, ki olje toči.  
»Do zime le še pet minut in vi kupujete mazut!«

**Pa me je zgrabil sum močan, da se podim okrog zaman in za tolažbo sem si rekel:**  
»Se bom pa vsaj toplo oblekel!«

**A ko sem videl predračun, za mraz postal sem kar imun: da se izkažem očka priden, postati moram nelikviden!**

**Navadne tople deške hlače požró takoj četrt mi plače, za željam vsem na konec prit' bi rabil en visok kredit.**

**»Izbij iz glave si nakup!«**  
šepeče znotraj mi obup.  
Saj možnost za kredit bi'mel, a kje bom 40% vzel?!

**Objel sem ženo ves skesan, ji rekel, da je šel k hudiču plan, da bova najbrž zmrzovala, a ona ni takoj se vdala:**

**»Bova pa hišo preuredila, vse špranje bova zamašila, cevi, ventile pritrčila, pa kakšen tapisom kupila!**

**Če bi prijat'lje poiskala, ki leži jim komerciala, in znajo kakšno dobro zin't, bi se našel kup kreditnih fint!«**

**A znanci vplivni so priznali, da radi bi nam pomagali, pa je vpliv močnejših štim pasove stisnil tudi njim.**

**Nazadnje so mi svetovali, naj ne izgubljam živcev dost', ker, za popravljat materiali, pri nas so itak že redkost.**  
P. S.  
Če s cenami tako bo šlo naprej, navzgor, rapidno, kot doslej, bo človek moral vzeti kredit, če hotel 'met' bo polno ...!  
(beri: da bo vsaj za silo sit!)



Koršev seminar v Krškem je bil predvsem debatne narave. Na sliki od leve proti desni: Mirko Vaupotič (M-Sadje zelenjava), Alojzija Skafar (M-HG, tozd Sremič), Mojca Rigler (M-Rožnik, tozd Dolomiti), Peter Pušlar (M-Rožnik SDS), Jože Košmrlj (M-Rožnik, tozd Jelka, Ribnica). Foto: Tugo Marinček

## V organizaciji KORŠ

Mirko Vaupotič – predsednik KORŠ

## Za organizirano rekreacijo

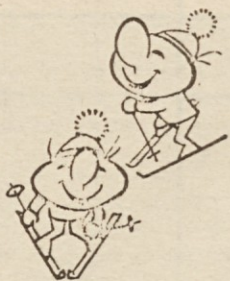
Koordinacijski odbor za rekreacijo in šport pri sindikalni organizaciji v SOZD Mercator je organiziral seminar za organizatorje rekreacije v delovnih organizacijah in tozdih. Seminar je bil namenjen predvsem temu, da delavce, ki se v svojih delovnih okoljih ukvarjajo s športno rekreativno dejavnostjo, nauči nekaj najnovejših načinov organiziranja različnih vrst rekreacije in športnih tekmovanj.

V prvi seminarski temi so bili udeleženci seznanjeni z nekaterimi najnovejšimi pomeni organiziranja športno rekreativne dejavnosti z vidika sindikalne organizacije. Nadaljnja tema je obravnavala vidike, cilje in naloge športne rekreacije. V enem od predavanj so se udeleženci seznanili s fiziološko zdravstvenim vidikom in z vsemi mogočimi nevednostmi, ki se lahko pojavijo pri tovrstnem udejstvovanju

Poseben del seminarja, ki je bil sestavljen iz dveh delov – teoretičnega in praktičnega – je obravnaval športno tekmovalne sisteme in organizacijo tekmovanj. Semina-

risti, ki so vseskozi aktivno sodelovali pri delu seminarja, so morali v zaključnem delu seminarja pripraviti kot svojo seminarsko delo tekmovanje v kegljanju in krosu. Da naloge seminaristom niso bile pretežke, zahtevale pa so vendar že nekaj znanja – pri čemer je del seminaristov prevzel vlogo organizatorja, drugi del pa so bili tekmovalci – se je izkazalo, da so udeleženci seminarja iz Krškega odnesli precej znanja.

Pohvaliti je treba tudi domačine, ki so se izredno potrudili, da je bilo delo in bivanje seminaristov v hotelu Sremič in v Krškem izredno ugodno.

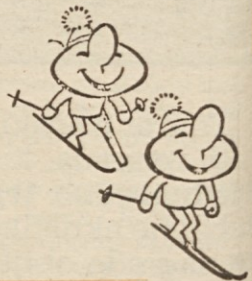


## Smučanje za delavce Mercatorja

Smučarski tečaj na Pokljuki  
**14. do 20. decembra**  
cena: 2.800,00 dinarjev  
Smučarski tečaj v Ratečah pri Planici  
**9. do 16. januarja**  
**23. do 30. januarja**  
cena: 3.000,00 dinarjev  
Enodnevni vozni smučarski izleti

Informacije in prijave

**Sonja Bastar**  
Delovna skupnost SOZD Mercator  
Aškerčeva 3, 61000 Ljubljana  
telefon (061) 23-424



Skupina Mipovih planincev v vodiči pred Kočo pod Triglavom. Foto Lizika Veršič

## Kje? Kdaj? Kdo?

Do 11. novembra smo prejeli samo 5 pravih odgovorov na vprašanja: Kje? Kdaj? Kdo? iz nagradne lepljenke, Pogled v preteklost, objavljene v prejšnji številki glasila. Pravilni odgovori so se nanašali samo na dve od šestih fotografij.

Pravilni odgovori za zgornjo desno fotografijo: Kje? Novo mesto, Glavni trg 12. Kdaj? 12. 7. 1968. Kdo? Mercator-Velepescrba, TOZD Standard, Poslovalnica blagovnica. Pravilne odgovore pa so nam poslali: **Angelca Šmajdek**, upokojenka, Valantičevo 7, 68000 Novo mesto, **Ljuba Suković**, M-Velepescrba, TOZD Standard, Glavni trg 3, 68000 Novo mesto, **Dragica Jenič**, Gotna vas 50 a,

68000 Novo mesto, in **Marjan Oklešen**, Blagovnica št. 3, Glavni trg 12, 68000 Novo mesto.

Pravilen odgovor na spodnjo levo fotografijo pa je poslal samo **Janez Selan**, Mercator-Velepescrba, TOZD TMI, Mesarska 1, 61000 Ljubljana. Odgovori: Kje? M-Velepescrba, TOZD TMI (klavnica), Mesarska 1, 61000 Ljubljana. Kdaj? Leta 1974. Kdo? Klavci iz enote klavnica: Trobec, Meglen, Brezovec, Povše, Sterle, Stekovec, Čič in Kranjc, s pripombo, da na sliki manjkata tovariša Novak in Gorenc.

Po preteku roka smo prejeli še od komerciala in splošne službe tozda TMI pravilen odgovor na levo spodnjo fotografijo. Poslalo naj bi ga 15 reševalcev.

## Nove telefonske številke

Obveščamo vas, da bodo po praznikih za dan republike za center mesta Ljubljane v veljavi nove, šestmestne telefonske številke, ki so objavljene tudi v telefonskem imeniku SR Slovenije 1982.

Z uredništvom glasila se boste odslej po telefonu povezovali na naslednjih številkah:

hišna centrala delovne skupnosti sozda, Aškerčeva 3 218-522

center za obveščanje, Aškerčeva 5 221-044

uredništvo glasila, Gorupova 5 221-038

## Proste počitniške zmogljivosti v Dolenjskih Toplicah

Počitniški dom v Dolenjskih Toplicah, last Mercator-Rožnika, na stečaj odpira vrata vsem, ki bi želeli v tem zdraviliškem kraju preživeti svoje proste dni. Dom ima šest sob z dvajsetimi posteljami, dnevni prostor in dve kuhinji, vsi prostori pa so centralno ogrevani. Cene bivanja: za delavce M-Rožnika 70 dinarjev na dan na osebo, za ostale delavce sozda 90 dinarjev in za zunanje goste 100 dinarjev; dodatno boste morali plačati še enkratni znesek 35 dinarjev na osebo za pranje perila. O številnih možnostih za oddih in rekreacijo, ki jih Dolenjske Toplice nudijo, pa menda ni treba posebej pisati?!

Podrobnejše informacije so van na voljo pri **Mojci Komočar**, Mercator-Rožnik, Aškerčeva 5, 61000 Ljubljana, telefon (061) 221-037.

**Mercator Turist** je v sodelovanju s Turističnim obveščevalcem Ljubljanskega dnevnika v svojih prostorih na Tavčarjevi 6 v Ljubljani odprl **informativni ski center**, v katerem so vam na voljo vse informacije o smučarskih programih oziroma ponudbah za zimo 1981/82 doma in v tujini, ki so jih pripravile številne slovenske in jugoslovanske turistične agencije. Informacije so brezplačne!

**Mercator Turist**, Tavčarjeva 6, Ljubljana, telefon (061) 312-254 in 317-285.