

maše delo

GLASILO SKUPŠČINE OBČINE LAŠKO

Letnik VI. — Laško, oktober 1972 — Številka 10 (62)

DOSEDANJI IN BODOČI RAZVOJ OBMOČJA RADEČ

Ker smo bili obveščeni, da je tov. Janez ZAHRASTNIK izdelal študijo — Nekatere značilnosti družbeno-ekonomskega razvoja območja Radeč, sem mu v zvezi s tem zastavil nekaj vprašanj:

RAJNER ZDENKO: *Zakaj si se odločil za to, zahtevno delo; kakšni so bili osnovni cilji in katere težave so bile najpogostejše?*

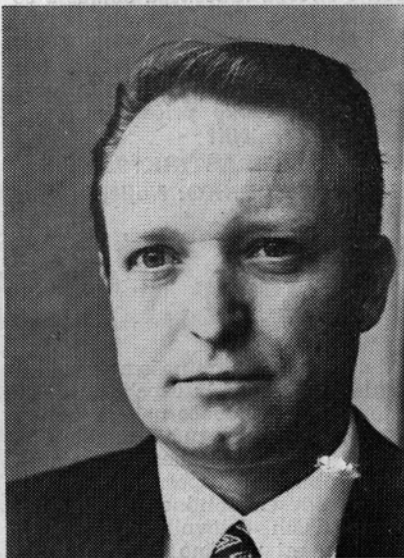
JANEZ ZAHRASTNIK: Znano je, da se je naša družba lotila usmerjanja bodočega razvoja, s čimer naj bi v prihodnje bolj učinkovito razreševali težave in onemogočili učinke zaviralnih dejavnikov v ekonomskem in družbenem razvoju. To in predvsem dejstvo, da smo v Sloveniji s konceptom dolgoročnega razvoja v zaključni fazi in da podobna prizadevanja teko tudi na drugih nivojih, me je vzpodbudilo, da poskušam zbrati osnovne značilnosti v dosedanjem razvoju radeškega območja, kot prispevek k hitrejšemu in učinkovitejšemu iskanju rešitev pri bodočem razvoju.

Študija, ki sem jo pripravil, je samo prvi poizkus delne analize tega območja, vendar pa je pomanjkljiva in nedorečena. Njen namen tudi ni dati celovito oceno vseh dosedanjih gibanj. Za takšno delo je potrebno več časa, sredstev in znanja. Kot rečeno gre le za prvi poizkus celovitejših ocen, katere osnovni namen je, da vzpodbudi tudi druge dejavnike na radeškem območju v smeri kompleksnejše ocene sedanjega stanja in bodočega razvoja. Osnovne težave so bile v zbiranju podatkov. Pri svojem delu sem namreč težil zbrati podatke za celotno ekonomsko strukturo na radeško-zidanmoškem območju. Pri tem pa je bilo razumljivo nemalo težav.

RAJNER ZDENKO: *Koliko časa si pripravil to študijo in kdo ti je pri tem v največji meri nudil pomoč?*

JANEZ ZAHRASTNIK: Delo je teklo približno leto in pol s tem, da

je bila zadnje pol leta intenzivnost nekoliko večja. Pomoč so mi nudila vodstva vseh naših delovnih organizacij, še posebej pa Tovarna papirja, dalje odd. za gospodarstvo Skupščine občine Laško, Matični urad v Radečah, SDK Celje, ZNG Celje z di-



JANEZ ZAHRASTNIK: *»Če želimo zagotavljati skladen razvoj v bodoče, nas čakajo hudi napor, da preprečimo prehudo zaostajanje za razvojem laške občine in Slovenije«*

rektorjem tov. GRADIŠNIKOM in seveda mentor moje naloge — univerzitetni prof. Janez ŠKERJANEC.

RAJNER ZDENKO: *Ali lahko poveš nekaj najznačilnejših podatkov iz študije?*

JANEZ ZAHRASTNIK: Pomembnih podatkov je mnogo. Naj omenim samo nekatere, ki bodo bralce prav gotovo zanimali. V sto letih je prebivalstvo v mestu Radeče poraslo za 236%. Danes živi v Radečah 1.644, na celotnem radeškem območju pa 5.458 prebivalcev. Največji porast prebivalstva zaznamujemo po vojni s tem, da je absolutno naj-

večji porast zaznamovati v l. 1953—1961. Poleg Radeč je največjo rast čutiti na Njivicah. Povečanje pa je zaznati tudi v vseh večjih naseljih kot so: Vrhovo, Jagnjenica, Svibno... V Zidanem mostu imamo nekoliko drugačen trend. Zanimivo pa je, da je v vseh manjših naseljih izzemesi Gorelce, Širje in Žebnik število prebivalstva nazadovalo.

Starostna struktura prebivalstva je dokaj zadovoljiva, saj je danes na radeškem območju skoraj 30% prebivalcev v starosti od 15—34 let. Vsa večja naselja imajo ugodno starostno strukturo, v manjših in oddaljenih naseljih pa prevladujejo otroci in starejši ljudje. Zanimivo je, da imamo še danes 51 nepismenih prebivalcev in skoraj 500 občanov, ki nimajo štirih razredov osnovne šole.

Kmečko prebivalstvo izredno hitro pada. Medtem, ko smo imeli v letu 1953 23,8% kmečkega prebivalstva je danes njegova udeležba v skupnem prebivalstvu samo 17,1%. To reč je ta % manjši kot v celotni občini in v Sloveniji.

Celotna gospodarska struktura na radeškem območju je v letu 1970 ustvarila skupaj blizu 164 milijonov dinarjev družbenega bruto proizvoda in nekaj manj kot 65 milijonov družbenega proizvoda. Tovarna papirja in železniško vozlišče v Zidanem mostu sta pri tem najmočnejša dejavnika. Hitro raste tudi delež KORE.

Delovne organizacije, ki imajo sedež na radeškem območju ustvarjajo 49,8% celotnega družbenega proizvoda, dislocirani obrati in enote pa 45,8%. V letu 1970 je bilo doseženo 42.250 din družbenega proizvoda na zaposlenega v družbenem sektorju. To je bilo več od povprečja v celjski regiji in manj od istega pokazatelja v Sloveniji.

V preteklem letu je bilo v radeškem območju skupno zaposlenih 1.694 občanov. V pogledu zaposlenosti so v zadnjih šestih letih napre-

(Nadaljevanje na 2. strani)

ONESNAŽEN ZRAK

Zdravo človeško okolje in njegovo varstvo postaja vse bolj eden od osrednjih problemov sodobnega časa. Radeško območje je bilo v pogledu zdravega okolja dolgo dobo brez večjih nevarnosti. Premišljene gospodarske odločitve, način proizvodnje in dobro izbrane lokacije gospodarskih dejavnikov niso bistveno kvarile človekovega okolja. Seveda pri tem izvemamo reko Savo in stopnjo njene onesnažitve, kar je problem vse naše skupnosti. Stanje pa se je občutno poslabšalo s pričetkom obratovanja TE II. Ta daleč nad dovoljeno mero

zastruplja ozračje z žveplovim dioksidom v dimu in je brez ustreznih čistilnih naprav. Prvi kvarni vplivi tega so vidni na zdravstvenem stanju prebivalstva. Nekateri predeli občine Hrastnik so klavni rekorderji zastrupljenega zraka v Sloveniji in tudi v Evropi. Po sedanjih predpisih, ko je dovoljena povprečna dnevna koncentracija žveplovega dioksida v zraku 0,15 mg na m³ so v hrastniškem naselju Prapretno nameirili celo 7,7 mg. Bližina trboveljske termoelektrarne pa je resno ogrozila zdravo človekovo okolje tudi na do-

beršnem delu radeškega območja. Naselja Podkraj, Jelovo, Suha dol, Zidani most in predeli ob Savi to občutijo v največji meri. Tudi v Radečah je opaziti vse hujše posledice onesnaženega zraka. Vsa dosedanja prizadevanja za odpravo tega problema niso rodila željenih rezultatov. Res je, da so ustrezni skupščinski in izvršni organi v Sloveniji nakazali rešitve v smeri družbenega dogovora, prav tako pa je res, da na rešitve tega vprašanja ni moč več čakati. Imamo občutek, da smo premalo organizirani, pa tudi premalo odločni v več kot upravičeni zahtevi, da se sedanje stanje spremeni. Predvsem od revirskih občin bi pričakovali večjo odločnost. Ne gre samo za to, da je že danes ogroženo kmetijstvo v tem predelu Slovenije, da onesnažen zrak povzroča resne ekonomske in socialne probleme, da postaja vprašujoče zdravstveno stanje tukajšnjih ljudi. Problem je širši. Vprašnje je, če bo tu čez čas, v takem okolju sploh mogoče živeti. Ne bi smeli pozabiti, da vsak investicijski poseg v naravo, ki ni proučen pomeni njeno resno ogroženje. Tudi vemo, da vse lahko izdelamo, kupimo ali uvozimo, le bistrre vode in čistega zraka ne!

Slej ko prej bo morala tudi naša Občinska skupščina in družbeni dejavniki na radeškem območju odločneje poseči v bitko z dostikrat nesprejemljivimi argumenti, s katerimi se opravičuje trboveljska termoelektrarna. ZDENKO RAJNER

BODOČI RAZVOJ OBMOČJA RADEČ

(Nadaljevanje s 1. strani)

dovalje vse DO in dejavnosti izvzemši GG Brežice — Gozdni obrat Radeče in komunalne ter prometne dejavnosti. Največji porast zaposlenih je dosegla KORA. Zmanjšanje števila zaposlenih zaznamujemo tudi pri Cementarni Zidani most.

RAJNER ZDENKO: Znano je, da si podrobno proučil tudi vprašanje dnevne delovne migracije z radeškega območja. Ali lahko izvememo za nekaj osnovnih podatkov?

JANEZ ZAHRASTNIK: Dnevno odhaja na delo izven radeškega območja 369 ljudi od tega 259 moških in 110 žena. Največ teh je zaposlenih v občini Hrastnik (94), v Ljubljani (81), v Celju (50), v Sevnici (50), v Trbovljah (41) itd... Od skupnega števila »vozačev« jih je največ zaposlenih na železniških vozliščih v Ljubljani, Zalogu in Celju (78), v Steklarni Hrastnik (78), v sevniških podjetjih Eisci in Jutranjki (26), v TLG Rimske Toplice (14), v STT Trbovlje (10) itd. Na radeško območje pa se vozi dnevno na delo 159 zaposlenih od tega največ na železniško vozlišče v Zidani most (103).

ZDENKO RAJNER: Kaj so pokazale projekcije prebivalstva, družbenega proizvoda in zaposlovanja za prihodnjih 15 let?

JANEZ ZAHRASTNIK: Na to vprašanje ni mogoče odgovoriti na kratko. Lahko rečem le to, da če želimo zagotavljati skladen razvoj v bodoče, nas čakajo hudi napor, da preprečimo prehudo zaostajanje za razvojem laške občine in Slovenije.

RAJNER ZDENKO: Ali je mogoče pričakovati, da bo širša javnost na našem območju seznanjena s tvojo študijo?

JANEZ ZAHRASTNIK: DO so dobile celotno gradivo. Ostalo pa je stvar dogovora.

RAJNER ZDENKO: Krajevne organizacije SZDL in Krajevne skupnosti s širšega radeškega območja so izrazile željo, da bi preko dveh, treh širših razprav seznanile svoje članstvo z razvojno problematiko našega območja, ki je razvidna iz tvoje študije. Ali lahko pričakujemo, da bomo to uresničili?

JANEZ ZAHRASTNIK: Lahko!

RAJNER ZDENKO: Najlepša hvala za pogovor.

ČAKAJO NAS MNOGE NALOGE

V navadi je, da ob našem prazniku pregledamo pretekle uspehe in da se dogovorimo za bodoče naloge. Lahko trdimo, da je bilo tudi preteklo obdobje v pogledu splošnega razvoja na našem območju uspešno. V mislih imam predvsem solidne poslovne rezultate naših delovnih organizacij, več ali manj uspešno reševanje odprtih komunalnih vprašanj in precejšnja aktivnost vseh družbeno-političnih organizacij in društev. Najbrž, gledano v celoti, ne bi smeli biti nezadovoljni s tem kar smo dosegli. Res pa je, da je odprtih še mnogo vprašanj, ki terjajo hitre in učinkovite rešitve. Naj naštejemo samo nekatere: vse delovne organizacije še vedno ne razpolagajo s srednjeročnimi in dolgoročnimi proizvodnimi programi. Še vedno ne vemo, katere panoge proizvodnje bomo v bodoče najhitreje razvijali in kje bomo v največji meri zaposlovali delovno silo v bodoče. Kljub mnogim premikom tu še ni jasnih odgovorov. Problem zdravstvene službe ostaja še nadalje pereč in bo v bodoče, kljub vsem, izrednim prizadevanjem naših zdravstvenih delavcev, postajal iz dneva v dan večji. V mislih imam

tudi potrebo po dograditvi oziroma po povečanju prostorskih kapacitet našega zdravstvenega objekta. Politika urbanizacije terja vrsto odgovorov. Obstoji nevarnost, da bomo v bodoče, če sedaj ne bomo zadosti dolgoročni, plačevali visoko ceno za nekatere odločitve. Organizirati se moramo tako, da bomo še močnejše povezali celotno območje in se skupno z Občinsko skupščino odločno postavili v svojih zahtevah do posameznih interesnih skupnosti, ki do našega območja ne kažejo zadovoljive aktivnosti.

Obstoji še vrsta drugih vprašanj, ki težijo delovne ljudi in ki zahtevajo ustreznih rešitev. Vse ni mogoče rešiti takoj. Videti je treba realne možnosti in pogoje. Zagotovo pa lahko trdimo, da je marsikaj mogoče doseči takoj, če bomo ustrezno organizirali občane v organizaciji SZDL in v naših krajevnih skupnostih. Menim, da moramo predvsem delo krajevnih skupnosti strokovno in materialno podpreti in jim dati vso potrebno politično podporo. V tej smeri se morajo še posebej organizirati in delovati komunisti.

VOJKO POHAR

KRAJEVNI SAMOPRISPEVEK

KAKO PRITEKA IN ZA KAJ JE BIL UPORABLJEN

Za septembrsko sejo občinske skupščine je sklad za financiranje družbenih dejavnosti pripravil obširno informacijo o poteku zbiranja in uporabe sredstev krajevnega samoprispevka v občini Laško.

Informacija obsega podatke za prvo polovico letošnjega leta.

Odborniki so poročilo vzeli na znanje in ga potrdili, sklad pa je prevzel nadaljnjo obveznost, da bo tudi v bodoče pripravil podobna poročila dvakrat letno.

Iz sedanjega poročila smo povzeli nekaj podatkov.

Krajevni samoprispevek je bil uveden po izvedenih referendumih za območja krajevnih skupnosti RADEČE, JAGNJENICA—SVIBNO, VRHOVO in ZIDANI MOST, počenši od 1. januarja 1972 dalje, po stopnji 1 %, za območja krajevnih skupnosti LAŠKO, MARIJA GRADEC, BREZE, VRH, REČICA, RIMSKE TOPLICE, JURKLOŠTER in SEDRAŽ pa od 1. aprila 1972 dalje po stopnji 1,5 %.

Širše območje Laškega in Rimskih Toplic se je na referendumih izreklo

in odločilo za 0,5 % višji krajevni samoprispevek, ker so občani tega območja želeli ta sredstva uporabiti za rekonstrukcijo nekaterih pomembnih cest v smislu predhodno sprejetega programa, v Krajevni skupnosti Rimске Toplice pa posebej še za gradnjo žalnice v Rimskih Toplicah.

Predračuni o zbiranju sredstev krajevnega samoprispevka predvidevajo, da bo v petih letih po posameznih območjih zbrano:

	dinarjev
— za širše območje Radeč (KS Radeče, Jagnjenica—Svibno, Vrholvo in Zidani most)	po 1 % 1.850.000
— za širše območje Rimskih Toplic (KS Rimske Toplice, Jurklošter in Sedraž)	po 1,5 % 1.323.302
— za širše območje Laškega (KS Laško, Marija Gradec, Breze, Vrh, Rečica) po 1,5 %	3.297.775
ali skupaj v vsej občini	6.471.077

V spomin Ivanu Pešču

Zapustil nas je eden prvih mož našega kraja, velik ustvarjalec, velik kulturnik in človek Ivan PEŠEC. Njegov lik neumornega družbenega delavca je krasilo večdesetletno ustvarjalno delo v telesnokulturnih, kulturno-prosvetnih in drugih družbenih organizacijah. Vedno je znal prislusniti klicu naprednega gibanja, bil je vedno in povsod pripravljen za akcijo v dobro delovnega človeka.

Znal je svojo ustvarjalnost podarjati najširšim množicam, zavedajoč se, da kultura ni za izbrance ampak za vsakega delovnega človeka. Zasavski rudarji, železničarji in okoliški kmetje ter vsi občani Radeč in okolice so čutili hvaležnost in spoštovanje do njegovega dela. To so mu prepričljivo izkazali tudi v trenutkih neizogibnega slovesa. Za njim je ostala praznina, ki nas obvezuje, da čuvamo in krepimo njegovo izročilo, in bogato dediščino kulturnih vrednot.

Svoj napredni in prosvetiteljski čut je še posebej globoko izrazil v ustvar-

jalnosti na področju gledališke umetnosti. Njegove odrske stvaritve in ljudske igre na prostem so krepile narodno zavest ljudi ter bogatile njihovo kulturno podobo. Širokopoteznost in smelost v izvedbi njegovih del v Miklovi Zali, Divjem lovcu, Mlinarjevem Janezu in mnogih drugih, je navduševala množice obiskovalcev, glas Radeč pa ponesla daleč preko zasavskih hribov.

Mladina, občani, celotno družbeno-politično življenje občine, so mu v znak priznanja za življenjsko delo podelili več najvišjih priznanj. Plakete Radeč ob 25-letnici osvoboditve ter julijsko priznanje Skupščine občine Laško sta izpričali vso globino dolžnega spoštovanja in hvaležnosti za veliko življenjsko delo Ivana PEŠCA.

Še pozni rodovi Radečanov se bodo, tako kot se mi, vedno znova poklanjali spominu našega skromnega, delovnega in dostojanstvenega soobčana in prijatelja Ivana PEŠCA.

EMIL ROJC

Iz tega sledi, da bo za financiranje investicij v osnovnem šolstvu v petih letih zbrano:

	dinarjev
— za Radeče	1.850.000
— za Rimske Toplice	850.000
— za Laško	2.200.000
ali skupaj	4.900.000

dočim bo razlika iz 0,5 % samoprispevka

— za območje Laškega 1.097.775
— za območje Rim. Toplic 473.302
šla za rekonstrukcijo nekaterih pomembnih cest in za druge komunalne potrebe na tem območju.

Upoštevajoč takšna izhodišča bi bila posamezna širša območja v masi zbranih sredstev udeležena:

1. Radeče	1.850.000 ali 28,58 %
2. Rim. Toplice	1.323.302 ali 20,46 %
3. Laško	3.297.775 ali 50,96 %

Ti odstotki predstavljajo hkrati ključ za delitev sredstev, ki pritekajo kot samoprispevek občanov po posameznih širših območjih.

V prvih šestih mesecih letošnjega leta je bilo krajevnega samoprispevka zbrano za 371.093,80 dinarjev. Po posameznih mesecih je bilo največ vplačano v juniju; v prvih treh mesecih so bila vplačila razmeroma nizka, kar je tudi razumljivo, ker so se takrat zbirala le sredstva krajevnega samoprispevka za širše območje Radeč in še to samo po stopnji 1 %. Pomemben porast v prilivu kažete meseca april in maj, nad 14 milijonov starih dinarjev pa je prinesel junij.

Že samo ta primerjava kaže, da se stanje iz meseca v mesec bistveno izboljšuje, kar pomeni, da bo do konca letošnjega leta zbrano toliko krajevnega samoprispevka, kolikor ga je sklad predvideval za leto 1972.

Sredstva samoprispevka občanov se za celotno območje občine zbirajo na žiro računu sklada za financiranje družbenih dejavnosti pri občinski skupščini.

V prvem polletju zbranih 37 milijonov starih dinarjev je bilo po sprejetem programu angažirano:

— za rekonstrukcijo ceste (Klanec) v Brezi 100.000 dinarjev;

— kot akontacija za nabavo opreme za novo šolo v Rimskih Toplicah 270.000 dinarjev.

Sklad za financiranje družbenih dejavnosti je prepričan, da se bo do konca letošnjega leta nabralo toliko sredstev, da bo lahko s njimi financiral vse obveznosti po sprejetih programih, vključno tudi obveznosti do krajevnih skupnosti.

NEKAJ NOVOSTI V PROMETU S KMETIJSKIMI IN STAVBNIMI ZEMLJIŠČI

Skupščina SR Slovenije je 28. junija 1972 sprejela nekaj pomembnih zakonov s področja prometa s kmetijskimi in stavbnimi zemljišči.

Ti zakoni so:

- Zakon o razlastitvi in o prisilnem prenosu pravice uporabe,
- Zakon o razpolaganju z nezazidalnim stavbnim zemljiščem,
- Zakon o spremembah in dopolnitvah zakona o urbanističnem planiranju in
- Zakon o davku na promet nepremičnin.

Vsi ti zakoni so objavljeni v Uradnem listu SRS, št. 27/72.

Ker so določila teh zakonov zanimiva za naše občane, bom skušal v tem sestavku priobčiti tista določila, za katera menim, da bi morali biti občani z njimi seznanjeni.

ZAKON O RAZLASTITVI IN O PRISILNEM PRENOSU PRAVICE UPORABE

Ta zakon urejuje:

1. razlastitev nepremičnin, na kateri je lastninska pravica (zasebna lastnina) in omejitev lastninske ali kakšne druge pravice na takšni nepremičnini.

2. prisilni prenos pravice uporabe na zemljišču, ki je družbena lastnina, od enega uporabnika na drugega.

Razlastitev nepremičnin se lahko opravi, če je v splošnem interesu to potrebno za zgraditev gospodarskih, stanovanjskih, komunalnih, zdravstvenih, znanstvenih, prosvetnih, kulturnih, narodno obrambnih ali drugih objektov ali za izvedbo drugih del. Razlastiti pa se ne sme nepremičnina za kmetijsko obdelovanje.

Razlasti se lahko samo nepremičnina, ki je last občanov, civilnih pravnih oseb, družbenopolitičnih organizacij ali društev (državljska lastnina), prisilen prenos pravice uporabe pa samo na zemljišču, ki je družbena lastnina.

Lastninska pravica na nepremičnini se lahko omeji z ustanovitvijo služnosti, začasne uporabe ali z ustanovitvijo druge pravice.

Predno se pride do samega razlastitvenega postopka, je treba ugotoviti, če je podan splošni interes. Ugotovitev splošnega interesa za razlastitev lahko predlaga družbenopolitična skupnost, krajevna skupnost, samoupravna interesna skupnost, organizacija združenega dela, ki opravlja dejavnost ali zadeve posebnega družbenega pomena oziroma dejavnost s področja prometa, zvez in energetike ter društvo, ki je s splošnim predpisom pooblaščen za opravljanje določenih javnih

funkcij, če nepremičnino potrebujejo za svojo dejavnost.

Če je organizacija združenega dela, samoupravna interesna skupnost in druga družbenopravna oseba odločila, da zgradi proizvodni ali drug objekt, sprejme odločbo o tem, da je zgraditev takšnega objekta v splošnem interesu, skupščina občine na seji. Če se pa skupščina družbenopolitične skupnosti odloči, da bo zgradila objekt, je ugotovljen splošni interes že s samo takšno odločitvijo, če je taka odločitev v skladu s sprejetim urbanističnim dokumentom.

Ko je ugotovljen splošni interes za zgraditev objekta oziroma za izvedbo drugih del, lahko razlastitveni upravičenec pri premoženjskopravnem organu občine predlaga razlastitev.

Na podlagi predloga za razlastitev se na zahtevo predlagatelja vpiše za zgraditve razlastitve v zemljiško knjigo s tem pa odtujitev te nepremičnine nima nasproti razlastitvenemu upravičencu nobenega pravnega učinka. Razlastitveni upravičenec pridobi pravico do izročitve razlaščenega nepremičnine v posest z dnem, ko postane odločba o razlastitvi pravomočna.

Za stanovanjsko graditev je mogoče razlastiti tudi zemljiški kompleks samo v korist občine, če je za ta kompleks sprejet zazidalni načrt. Splošni interes za stanovanjsko graditev na zemljiškem kompleksu je ugotovljen z zazidalnim načrtom.

Prejšnji lastnik parcele, ki je v stavu zemljiškega kompleksa, razlaščenega za stanovanjsko graditev, ima prednostno pravico do uporabe tolikšne površine parcele, kolikor jo potrebuje za zgraditev stanovanjske hiše ali poslovne stavbe, na katerih more po zakonu imeti lastninsko pravico in če sme po zazidalnem načrtu na tisti parceli sezidati takšno stavbo. Prednostno pravico uporabe upravičenec uveljavlja pri premoženjskopravnem organu občine v 60 dneh od prejema pismenega obvestila premoženjskopravnega organa

o tem, da na razlaščenem zemljišču lahko uveljavlja prednostno pravico uporabe zemljišča za gradnjo. Prejšnji lastnik je dolžan v petih letih od vročitve odločbe, s katero mu je bilo zemljišče dano v uporabo, dovršiti stavbo do tretje gradbene faze, sicer prednostno pravico izgubi.

Prejšnji lastnik lahko to prednostno pravico prenese s pravnim poslom le na zakonca, potomce, posvojenca, starše in posvojitelje, ti pa te pravice ne morejo prenesti naprej.

Lastniku razlaščenega nepremičnine pripada odškodnina. Ta se določi posebej za stavbno zemljišče in posebej za kmetijsko zemljišče.

Za stavbno zemljišče se po tem zakonu šteje:

- zemljišče, ki je komunalno opremljeno po veljavnem urbanističnem in zazidalnem načrtu in je namenjeno za graditev;
- zemljišče, za katero je pristojni urbanistični organ izdal lokacijsko dovoljenje;
- zemljišče, na katerem je stavba in zemljišče, ki je potrebno za njeno redno uporabo.

Za komunalno opremljeno zemljišče se v smislu prejšnjega odstavka tega člena šteje zemljišče, na katerem so zgrajene dovodne poti, ki so priključene na cestno omrežje in na katerem je urejena preskrba s pitno vodo ter električno energijo.

Vsa druga zemljišča se po tem zakonu štejejo za kmetijska zemljišča.

Odškodnina za razlaščenost stavbno zemljišče se določi po dohodku od stavbnega zemljišča, ki bi ga prejšnji lastnik pridobil, če bi na stavbnem zemljišču v površini 500 m² sezidal družinsko stanovanjsko hišo v uporabni tlorisni površini 150 m² po povprečni gradbeni ceni v razlastitvenem območju ob času razlastitve, zmanjšani za povprečne stroške komunalnega urejanja zemljišča. Povprečno gradbeno ceno in povprečne stroške komunalnega urejanja zemljišča po tem zakonu ugotavlja vsako leto za svoja območja občinska skupščina z odlokom.

Odškodnina za razlaščenost kmetijsko zemljišče se določi po tržni ceni kmetijskega zemljišča. Za tržno ceno kmetijskega zemljišča velja cena, ki se oblikuje na območju kraja oziroma naselja, v katerem je kmetijsko zemljišče. Če se na tem območju tržna cena ne oblikuje, se upošteva tržna cena, ki se oblikuje na sosednjem območju. Če je tržna cena odraz okoliščine, da je kmetijsko zemljišče v naselju ali turističnem območju, ali pa v bližini naselja oziroma območja prometnih zvez, umetnih jezer, prekopov, melioracijskih

(Nadaljevanje na 6. strani)

Davek na promet nepremičnin

PO NOVEM OBČINSKEM ODLOKU

Občinski prometni davek od nepremičnin in pravic se je do 30. junija letos obračunaval in odmerjal na podlagi temeljnega in republiškega zakona o prometnem davku od nepremičnin in pravic ter odloka o občinskem prometnem davku od nepremičnin pravic.

Po tem odloku so se stopnje občinskega prometnega davka od nepremičnin in pravic gibale po progresivni lestvici pri vrednosti nepremičnine do 5000 dinarjev s 6%, oziroma pri vrednosti nad 50.000 dinarjev in dalje s 14%.

Z uveljavitvijo novega republiškega zakona o davku na promet nepremičnin, ki je začel veljati 1. julija 1972, so občinske skupščine dolžne svoje odloke o davku na promet nepremičnin uskladiti s tem zakonom v treh mesecih po njegovi uveljavitvi. Rok za to uskladitev bo torej potekel 30. septembra 1972, zato je občinska skupščina na minuli seji sprejela nov odlok o občinskem davku na promet nepremičnin. S sprejetjem tega odloka, ki se bo uporabljal od 1. julija 1972 dalje, je torej prenehal veljati sedanjí odlok o občinskem prometnem davku od nepremičnin in pravic.

Republiški zakon o davku na promet nepremičnin, ki torej velja že od 1. julija letos, prinaša nekatere nove sistemske ureditve na tem področju.

Predvsem pooblašča občinske skupščine,

— da stopnje prometnega davka določijo glede na prometno vrednost za m² zemljišča, oziroma za m² uporabne površine gradbenega objekta;

— da se stopnje prometnega davka določijo po sistemu stopničaste progresije in

— da so stopnje prometnega davka odslej različne za kmetijska zemljišča, stavbna zemljišča in za gradbene objekte.

Zavezanec mora nastanek davčne obveznosti **napovedati** kakor doslej v 15 dneh, ko je obveznost nastala, vendar na posebnem obrazcu in hkrati za napovedjo predložiti listine, na podlagi katerih se nepremičnine prenašajo.

Davčni organ je dolžan — kakor doslej — izdati odločbo o odmeri prometnega davka v 30 dneh po prejemu napovedi, ima pa možnost, če se z napovedano davčno osnovo ne strinja, da lahko izda odločbo o začasni odmeri, ki jo lahko v 6 mesecih po izdaji odločbe nadomesti z novo dokončno odločbo.

Davčni zavezanec za prometni davek od nepremičnin je tudi po novem zakonu prodajalec, vendar je kupec nepremičnine iz poročta izvzet.

Kazenske sankcije za storjene prekrške so za delovne organizacije in za zavezance občane občutno zvišane.

Na podlagi teh načel in po predhodni

uskladitvi lestvic z ostalimi občinami v celjski regiji, je bil pripravljen nov odlok o občinskem prometnem davku od nepremičnin. V njem so v 2. členu določene štiri lestvice:

1. za kmetijska zemljišča,
2. dve različni za stavbna zemljišča in
3. za gradbene objekte.

Za stavbna zemljišča sprejeti odlok prinaša dve lestvici. Lestvico z milejšim zajemanjem, če gre za stavbna zemljišča, ki ležijo v območju, za katere velja urbanistični načrt ali urbanistični red in lestvico z ostrejšim zajemanjem za promet s stavbnimi zemljišči, ki ležijo izven teh območij.

Stopnje so naravnane na osnove za ceno m² kmetijskega zemljišča od 1 do 10, ko se po sistemu stopničaste progresije zajema v obdavčenje cena za m² po stopnjah od 6—32%, dočim se cena nad 10 dinarjev za m², obdavčuje in zajema 100% od presežka, ker se smatra, da je pri tej ceni meja med realno vrednostjo zemljišča in rento.

Na podoben način sta naravnani tudi progresivni lestvici za stavbna zemljišča v in izven urbanističnega področja le, da je pri obeh teh dveh lestvicah meja med realno vrednostjo in rento postavljena na 20 dinarjev za m² stavbnega zemljišča.

Zadnja lestvica obdavčuje ceno za m² gradbenih objektov s tem, da je vrednost do 500 dinarjev za m² uporabne površine obdavčena z 10%, meja med realno vrednostjo in rento pa je zamejičena pri 4.000 dinarjev za m². Nad to vrednostjo lestvica zajema presežek s 26%.

Čeprav med dosedanjim načinom obdavčenja, od skupne vrednosti nepremičnine, ki je bila predmet prodaje in novim načinom obdavčenja od cene za m² kmetijskega ali stavbnega zemljišča, oziroma cene za m² uporabne površine gradbenega objekta ni mo-

goča popolna primerjava, bi globalno bilo možno trditi, da bodo nove lestvice:

- pri kletjskem zemljišču do 8. din za m²
- pri stavbnem zemljišču do 10 din za m² in
- pri gradbenih objektih do 2000 din za m²

uporabne površine delovale v tistih okvirih, kakor so delovali dosedanjí instrumenti.

Pri kmetijskih zemljiščih bodo pri ceni nad 8 do 10 dinarjev za m² nove stopnje delovale rahlo ostreje, stoodstotno pa bodo v obdavčenje zajemale ves presežek nad 10 dinarjev za m².

Na enak način bodo delovale nove lestvice tudi za stavbno zemljišče z rahlim povečanjem obdavčitve pri ceni od 10 do 20 dinarjev za m², dočim bo celotna vrednost nad 20 dinarjev za m² zajeta v obdavčenje.

Ker že sam zakon opredeljuje domala vse potrebne oprostite, jih občinski odlok dopolnjuje le še v eni edini točki, ko uvršča med oprostite tudi promet nepremičnin za zemljišča in gradbene objekte, kadar so odkupljeni zaradi škode nastale po rudarjenju, vendar to oprostitev omejuje do zneska pravične odškodnine.

Po uveljavitvi republiškega zakona — to je od 1. julija 1972, je davčna uprava že uporabljala njegove predpise ob uporabi do sedaj veljavnega občinskega odloka od nepremičnin in pravic na ta način, da je zavezancem izdajala začasne odločbe, ki bodo sedaj po sprejetju občinskega odloka nadomeščene z novimi dokončnimi odločbami.

Podrobnosti o bodočem obdavčevanju prometa nepremičnin so razvidne iz odloka, ki je objavljen v priloženem Uradnem vestniku občine Laško, št. 5/1972.

T.

OBVESTILO

ZDRAVSTVENA POSTAJA LAŠKO je s 1. septembrom 1972 spremenila in dopolnila svoj delovni čas, ki bo odslej v ordinacijah Zdravstvene postaje Laško dopoldne in popoldne do 19. ure.

	dopoldne	popoldne
Ponedeljek	dr. Dolanc Jože dr. Baburak-Grakalič Vesna	dr. Velikonja Tone
Torek	dr. Velikonja Tone	dr. Baburak-Grakalič Vesna
Sreda	dr. Dolanc Jože dr. Baburak-Grakalič Vesna	dr. Velikonja Tone
Četrtek	dr. Velikonja Tone	dr. Baburak-Grakalič Vesna
Petek	dr. Dolanc Jože dr. Velikonja Tone	dr. Baburak-Grakalič Vesna

Vsako soboto je dežurna ordinacija za nujne primere od 7. do 11. ure v prostorih Zdravstvene postaje Laško.

POMEMBEN USPEH DVEH

V letošnjem letu sta dva znanstvenika, ki sta doma iz Laškega, dosegla viden uspeh pri svojem strokovnem delu, zato je prav, da zabeležimo to tudi v lokalnem listu.



prof. TONE KNEZ

Prvi je **Tone Knez**, profesor arheologije, rojen 1930 v Laškem. Po maturi na celjski gimnaziji je študiral arheologijo na ljubljanski univerzi, kjer je bil učenec znanih, sedaj že pokojnih slovenskih arheologov,

prof. dr. Josipa Klemenca in prof. dr. Josipa Korošca. Ko je diplomiral in odslužil vojaški rok, je najprej služboval v muzeju v Bihaću v Bosni, od leta 1958 pa deluje kot kustos za arheologijo v Dolenjskem muzeju v Novem mestu.

V 14 letih svojega delovanja v Novem mestu je vodil več arheoloških izkopavanj na ozemlju, ki spada v pristojnost Dolenjskega muzeja. Rezultate svojih izkopavanj je objavil v številnih člankih, sodeloval je pri nekaterih knjigah, ki obravnavajo zgodovino Novega mesta ali njegovega okoliša, v Dolenjski galeriji oz. muzeju pa je pripravil že dve zanimivi razstavi predmetov, ki jih je izkopal na tem področju. Občina Novo mesto mu je za njegove zasluge podelila leta 1969 Trdinovo nagrado (o tem je pisalo tudi »Naše delo« v št. 12/1969), letos pa mu je bil priznan naziv »višji kustos« (ta naziv dobe tisti, ki 12 let uspešno opravljajo delo kustosa in imajo tudi svoja tiskana znanstvena dela).

Rezultate svojega 14-letnega raziskovanja je prof. Knez strnil v knjigi **Novo mesto v davnini**, ki je izšla letos pri založbi Obzorja v Mariboru, tiskala pa jo je Mariborska tiskarna. Knjiga obsega 155 strani in ima mnogo ilustracij. Avtor obravnavata v knjigi, kakor pove že v naslovu, najstarejšo zgodovino Novega mesta, torej čas, iz katerega nimamo nobenih pisanih virov. Novo mesto je bilo namreč ustanovljeno šele leta 1365 (zato tudi ime »Novo«

mesto), knjiga pa obravnava najstarejšo zgodovino tega kraja, saj so že v starem veku tam prebivali ljudje. Iz tiste dobe se nam niso ohranili pisani viri (listine, kronike), iz katerih lahko zgodovinar izve za tedanje dogodke. Za to najstarejšo dobo nam priskoči na pomoč arheolog (slovenski izraz zanj bi bil »starinoslovec«), ki iz izkopanih predmetov (starin) sklepa na tedanjo kulturo. Iz najdenega orožja in oklepov skuša dognati tedanjo oborožitev, način bojevanja in mogočnost ali šibkost vojske, iz nakita in drugih okraskov skuša ugotoviti tedanjo modo in razkošje, po najdenih posodah in orodju sklepa o načinu prehrane in dela tedanjih prebivalcev itd. Največ takih predmetov najdemo v starih grobovih, ker so v starem veku dajali umrlim s seboj v grob predmete, s katerimi so se v življenju največ ukvarjali npr. vojakom orožje in oklep, ženskam nakit itd.

Na ta način je tudi prof. Knez po izkopanih predmetih skušal ugotoviti tedanji način življenja, način vojskovanja in sploh tedanjo kulturo prvotnih prebivalcev tega dela Dolenjske in tako je v svoji knjigi opisal najstarejšo zgodovino Novega mesta in njegovega okoliša. Tedanji prebivalci tega področja so bili Iliri, pozneje so jih podjarmili Kelti in končno so vsi skupaj prišli pod oblast Rimljanov. Kultura vseh teh treh narodov, predvsem pa Ilirov, je zastopana med starinami, ki jih je izkopal prof. Knez in nato opisal v svoji knjigi. Najznačilnejše izkopa-

NOVOSTI V PROMETU Z ZEMLJIŠČI

(Nadaljevanje s 4. strani)

in drugih objektov ali da je pred razlastitvijo, se odškodnina zmanjša sorazmerno z vplivom teh okoliščin.

Če je zaradi razlastitve bistveno ogrožen življenjski obstoj razlaščenca, se pri določanju odškodnine upoštevajo njegove socialne razmere.

Če gre za razlastitev hiše ali posameznega dela stavbe, ki sta bila zgrajena brez predpisanega dovoljenja pristojnega organa, prejšnji lastnik nima pravice do odškodnine za tako nepremičnino. Prejšnji lastnik pa lahko podre stavbo in odpelje gradivo v roku, ki mu ga določi pristojni organ.

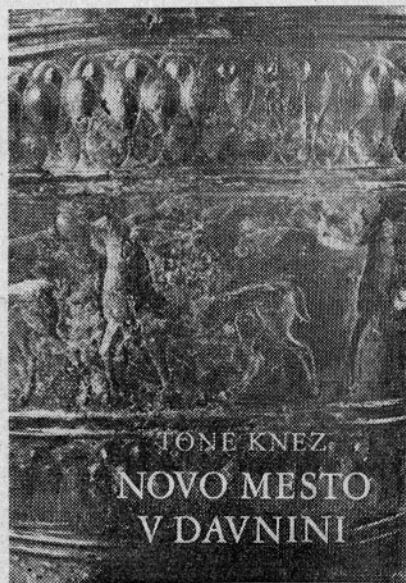
Za ustanovljeno služnost na nepremičnini je odškodnina enaka znesku za kolikor je zaradi služnosti zmanjšana vrednost zemljišča ali stavbe. Odškodnina za začasno uporabo zemljišča se določi v višini in na način, kakor je to določeno, če se zemljišče vzame v zakup.

V postopku za določitev odškodnine mora premoženjsko pravni organ

brez odlašanja razpisati in opraviti ustno obravnavo za sporazumno določitev odškodnine za razlaščeno nepremičnino. Če sporazum o odškodnini ni dosežen najpozneje v treh mesecih od dneva, ko je postala odločba o razlastitvi pravomočna, pošlje premoženjskopravni organ odločbo o razlastitvi občinskemu sodišču, ki odmeri odškodnino. Sodišče odmeri odškodnino v nepravdnem postopku.

Razlastitveni upravičenec mora v 30 dneh od vročitve pravomočne odločbe, s katero je bila določena odškodnina, plačati to odškodnino prejšnjemu lastniku. Če odškodnina ni plačana v roku, tečejo 12% obresti od izteka odmerjenega roka do dneva plačila. Le za odškodnino za zemljišča v zemljiškem kompleksu, razlaščena za stanovanjsko graditev, lahko občinska skupščina določi, da se odškodnina plača v daljšem roku, vendar ne dalj od petih let.

(DRUGI DEL
V PRIHODNJI ŠTEVILKI)



nine so v knjigi ponazorjene tudi s fotografijami ali risbami; poleg tega je v knjigi tudi več tabel, ki tolmačijo besedilo ter obsežen seznam

NAŠIH ZNANSTVENIKOV

knjig in člankov, ki poročajo o teh izkopavanjih. Glavne ugotovitve so ob koncu natisnjene v nemščini, da lahko knjige uporabljajo tudi tujci. Strokovna kritika je knjigo ugodno ocenila. Po mnenju kritikov imajo izkopavanja prof. Kneza mednarodni pomen, zato tudi ta knjiga sega po svojem pomenu preko naših meja.

Drugi znanstvenik je **TOMO KOROŠEC**, profesor slavistike, rojen leta 1938 v Laškem. Maturiral je na celjskem učiteljski in nekaj časa

koslovnega področja. Knjigo so natisnili v Celju v tiskarni Aero (ta tiskarna tiska tudi »Naše delo«), obsega 287 strani žepnega formata. Avtor je knjigo posvetil svoji materi Zinki Korošec, ki živi v Laškem.

Pravilno izgovarjanje in pisanje našega knjižnega jezika ni samo problem ljudi z višjo izobrazbo, temveč vseh občanov. Z razvojem samoupravljanja pride vedno več občanov v položaj, da mora na zboru volivcev ali delavskem svetu kaj povedati ali poročati, napisati pismo, poročilo ali uradno vlogo. Vsakdo se takrat vpraša: Ali sem pravilno govoril, ali sem pravilno napisal? Slovenci že od nekdaj skrbimo za čistost našega knjižnega jezika, saj nas je to že večkrat pripeljalo do raznih »abecednih vojsk«. Tudi radijska jezikoslovna predavanja imajo pri nas že tradicijo. Pred vojno je na ljublj. radiu vodil oddajo »Slovenščina za Slovence« prof. dr. Rudolf Kolarič, po vojni je bila radijska oddaja »Jezikovni pogovori«, ki jo je na duhovit način vodil sedaj že pokojni ravnatelj Narodne in univerzitetne knjižnice v Ljubljani prof. dr. Mirko Rupel; to oddajo je poslušala vsa Slovenija in vprašanja so predavatelju kar deževala. Ob nenadni smrti dr. Rupla leta 1963 so vsi obžalovali, da se razen nekaj drobcev ta predavanja niso ohranila tudi v pisani obliki. Prof. Tomo Korošec je sedaj svoja televizijska predavanja, ki obravnavajo vsakdanja pereča jezikovna vprašanja, objavil v knjigi. Tem predavanjem je priključil še nekaj svojih jezikoslovnih člankov, zadnji del pa je posvečen ribiškemu izrazoslovju (avtor knjige je namreč tudi sam navdušen ribič).

Kakor so televizijski gledalci radi gledali oddajo »Pet minut za boljši jezik«, v kateri je prof. Korošec s



svojo pipo v rokah tolmačil jezikovne probleme, tako bo tudi njegova knjiga z istim naslovom našla ugoden odmev. Tisti, ki so oddajam na televiziji sledili in so jim bile všeč, bodo lahko s knjigo v roki sedaj obnovili njihovo vsebino, kdor pa oddaj ni videl, se bo iz knjige poučil o perečih vprašanih pravilne izgovorjave in pisave našega knjižnega jezika.

Oba naša rojaka sta torej v tem letu zasedla višje mesto v službi in oba v knjigi objavila rezultate svojih znanstvenih raziskovanj.

Obema želimo še mnogo uspehov pri njunem nadaljnjem delu in jima kot rojakoma še posebej iskreno čestitamo!

M. R.



prof. TOMO KOROŠEC

poučeval na osnovnih šolah v Laškem in Brezah. Nato se je vpisal na ljubljansko univerzo, kjer je diplomiral iz slavistike (eno leto je študiral tudi na univerzi v Pragi v seminarju znanega jezikoslovca akademika Havranka). Po diplomi je bil najprej asistent na Inštitutu za slovenski jezik pri Slovenski akademiji znanosti in umetnosti v Ljubljani in je na tem mestu sodeloval pri pripravljanju gradiva za obsežen Slovar slovenskega knjižnega jezika. V letih 1969 in 1971 je na ljubljanski televiziji vodil oddajo »Pet minut za boljši jezik«, ki je imela mnogo gledalcev. V raznih strokovnih revijah je objavil več člankov s področja jezikoslovja in v tem času prevedel tudi nekaj del iz češčine. V letošnjem letu je bil izvoljen za asistenta za slovenski knjižni jezik na Filozofski fakulteti ljubljanske univerze.

Pred nekaj meseci je pri Državni založbi Slovenije v Ljubljani izšla knjiga PET MINUT ZA BOLJŠI JEZIK, v kateri je prof. Tomo Korošec zbral svoja že omenjena televizijska predavanja, pa tudi članke z jezi-

ZDRAVSTVENI DOM CELJE RAZPORED ZOBOZDRAVSTVENE DEŽURNE SLUŽBE

ZA OKTOBER 1972

V oktobru 1972 bo zobozdravstvena dežurna služba pri Javni zobni polikliniki Celje nudila prvo pomoč v nujnih primerih ob sobotah od 14.—15. ure in nedeljah ter praznikih od 9.—18. ure.

1972	Zdravnik	Medicinska sestra
1. 10.	Pangerl dr. Breda	Gajšek Mira
7. 10. — 8. 10.	Primožič dr. Valant H.	Kadilnik Sanda
14. 10. — 15. 10.	Roje dr. Viktor	Kos Breda
21. 10. — 22. 10.	Roš dr. Boris	Klinger Cvetlana
28. 10. — 29. 10.	Savernik dr. Srečko	Koštomaj Franja

40 LET VOLNE LAŠKO

Delovni kolektiv Industrije volnenih izdelkov »VOLNA Laško je 8. septembra letos proslavil kar dva jubileja: 40-letnico obstoja in 20-letnico samoupravljanja.

V minulih starih deseleutih se je marsikaj zgrnilo na pleča te delovne skupnosti. Že sami začetki niso bili rožnati. Iz majhne tovarne s 15 zaposlenimi v letu 1932 so laški tekstilci uporabo premagovali številne ovire za svoj obstoj. Od »štrajka« tekstilnih delavcev, kateremu so se leta 1937 solidarno in zavzeto priključili, do let okupacije, ki so iz njihovih vrst iztrgala kar 7 žrtev, so temu kolektivu cilji narodnoosvobodilne borbe nalagali nove in odgovorne dolžnosti.

Prva leta po vojni se je število zaposlenih v tovarni povečalo na 250, vendar drugega bistvenega in vidnega napredka v samem razvoju podjetja in njihovih proizvodnih zmogljivosti niso zabeležili. Težave, kakršne so se v naslednjih letih pojavljale zdaj v večji zdaj v manjši meri pred domala sleherno volnarsko in tekstilno industrijo, niso prizanesle tudi temu kolektivu.

V minulih dvajsetih letih, odkar so

delavci vzeli tovarno v svoje roke, je bila prav gotovo najpomembnejša tista odločitev, ko so pred dobrima dvema letoma sklenili, da gredo v popolno rekonstrukcijo tovarne. Z njo so hoteli doseči večjo proizvodno zmogljivost, boljši in kvalitetnejši asortiment izdelkov, povečano rast celotnega dohodka in z njim tudi rast osebnih dohodkov, ki so v prejšnjih letih zaostajali.

Odločitev je bila ob ponavljajočih se splošnih težavah v tekstilni industriji drzna in tvegana. Toda z izrednim prizadevanjem vsega kolektiva, z upornim iskanjem notranjeorganizacijskih oblik ter ob pomoči ožje in širše družbene skupnosti so začeto konstrukcijo uspešno izpeljali.

Uspehi tega podviga so danes na dlani. Njegov letošnji dvojni praznik je hkrati in še posebej praznik pomembne delovne zmage, ki zagotavlja kolektivu novo rast in nadaljnji vzpon.

To zmago in dvojni jubilej je 480-članski kolektiv proslavil 8. septembra s kulturnim programom in družabnim večerom v dvorani Dušana Poženela. Ob tej priliki so 95 delavcem za dolgoletno in nepretrgano delo v kolektivu

podelili spominska darila. Spominska darila je prejelo 11 delavcev, ki v podjetju delajo že 30 let, 25 delavcem so z njimi dali priznanje za nepretrgani delovni staž od 25 do 30 let, 59 članom kolektiva pa so spominska darila izročili za njihovo 20 do 25-letno delo v tej delovni organizaciji.

Vsemu kolektivu želimo nadaljnjih novih in še večjih delovnih uspehov!

NAŠI PEVSKI ZBORI NA RADIU

V soboto, 8. julija t. l. je bila v Laškem ekipa Radia Ljubljana, v kateri so bili Nada Makoter, Stane Likeb in Mitja Gobec. Ekipa je v Domu upokojencev snemala za radio tri pevske zборе s področja laške občine. V okviru tekmovanja amaterskih pevskih zborov, ki ga prireja Radio Ljubljana, sta nastopila **pevski zbor upokojencev iz Laškega in pevski zbor Svobode iz Jagnjenice**. V skupini B tega tekmovanja je predpisana po ena umetna pesem iz starejše slovenske glasbene literature, po ena narodna pesem (kot nekako nasprotje prvi) in po ena lažja narodna pesem. Pesmi si zbori sami izberejo.

Pevski zbor upokojencev iz Laškega pod vodstvom JULIJA GORIČA je zapel pesmi: Dr. Gustav Ipavec: **Planinska roža**, Zdravko Švikaršič: **Čej so tiste stezice** in France Marolt: **Pisemce**.

Pevski zbor Svobode iz Jagnjenice si je pod vodstvom Adolfa Dragarja izbral naslednje pesmi: Fran Venturini: **Zvezde žarijo**, Miro Kernjak: **Je na Dravci megla** in Slavijanski: **Tari-bari**. Oba zbor sta poleg tekmovalnega programa dodala še nekaj drugih pesmi, ki jih je ekipa tudi posnela za radio.

Pevski zbor upokojencev iz Laškega je že star znanec ljubljanskega radia. Snemalna ekipa je izjavila, da se zboru pozna napredek od zadnjega snemanja. Povprečna starost članov zbora je 65 let in je zato treba pohvaliti tako dirigenta kot pevce, ki so lahko veseli svojega napredka.

Pevski zbor iz Jagnjenice so to pot prvič snemali. Ekipa je pevce ocenila kot dober zbor. Poleg teh dveh zborov je imel **poskusno snemanje tudi pevski zbor iz Rimskih Toplic pod vodstvom Julija Goriča**. Vsi trije zbori so v hudi vročini ves popoldan do večera vzdržali na snemanju. Po vsakem snemanju so lahko že takoj poslušali posnetke svojega zbora. Pevski zbor upokojencev iz Laškega je povabil snemalno ekipo na večerjo v Domu upokojencev, pevci iz Jagnjenice so se pa nato še s snemalno ekipo vred poveselili pri Kozoletu na Breznem.

Naše pevske zборе bomo tako spet lahko poslušali na radiu.

M. R.

ZA CENTER LAŠKO

ZAZIDALNI NAČRT SPREJET

ČETRТА VARIANTA KOMPROMIS MED RAZLIČNIMI STALIŠČI

Zazidalni načrt za center Laškega predstavlja že dolgo prisotno potrebo po urbanističnem urejanju tega pomembnega in zahtevnega kompleksa. Projektanti tega načrta so si prizadevali, da bi na omejenem prostoru omogočili razvoj mesta in mu dali vse tiste funkcije, ki so mestu potrebne.

Morda se zde na prvi pogled nekatere rešitve težko izvedljive, vendar je treba imeti pred očmi, da je prostor, ki je fizično zelo omejen izredno dragocen, zato si razkošja pri gospodarjenju s prostorom ni mogoče privoščiti. Mimo tega je treba načrtovati razvoj mesta dolgoročno, kakršnekoli začasne rešitve in improvizacije pa bi lahko imele zelo daljnosežne posledice.

Projektanti so imeli tudi odgovorno nalogo ohraniti staro mestno jedro ter zavarovati zgodovinsko pomembne objekte. Na tem področju je bil s službo spomeniškega varstva dosežen pomemben sporazum in res optimalna rešitev, kjer je odnos med starim in novim v danih razmerah še ugoden.

Da je šlo pri izdelavi zazidalnega načrta za obsežne študije in številne konsultacije, dokazuje tudi to, da so bile izdelane kar štiri različne variante.

Šele zadnja, to je četrta varianta predstavlja kolikor toliko uspel kompromis med različnimi stališči, ki so se pojavljala med javno razpravo.

Mimo številnih drugih različnih mnenj, je šlo še zlasti za namembnost trikotnika med Kraigherjevo, Titovo in Kidričevo ulico. Prvotna lokacija otroškovarstvene ustanove na tem zemljišču se je pokazala kot neugodna, saj bi s tem zaprli možnosti za razvoj poslovnega centra, ki pa bo mestu v prihodnje nujno potreben. Po predlagani varianti je zato lokacija otroškovarstvenega objekta pomaknjena bolj proti vzhodu. Tako so vendar dane možnosti za razvoj poslovnega centra, brez škode za otroško varstvo.

Zazidalni načrt je bil javno razgrnjen v treh variantah. V Laškem pa je bila organizirana tudi javna razprava. Četrta varianta, ki je bila predložena občinski skupščini in jo je ta sedaj sprejela, je pravzaprav izdelana na podlagi pripomb, ki so bile dane v teku razgrnitve. Seveda tudi ta varianta ni mogla upoštevati vseh pripomb, predlogov in želja, lahko pa rečemo, da je v veliki meri sinteza predlogov javnosti in strokovnih pogledov na bodoči razvoj mesta.

800 LET JURKLOŠTRA (13)

IZ PREJŠNJE ŠTEVILKE

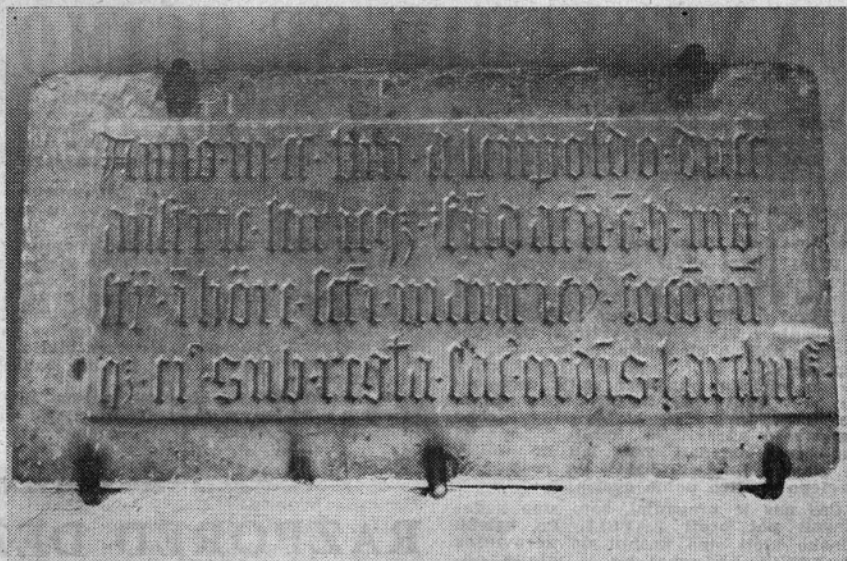
Leta 1208 so se v Jurkloštru vnovič naselili kartuzijani. To nam izpričuje še danes ohranjena spominska plošča z latinskimi napisom, ki se v slovenščini glasi: **LETA 1208 JE AVSTRIJSKI IN ŠTAJERSKI VOJVODA LEOPOLD USTANOVIL TA SAMOSTAN V ČAST SV. MAVRICIJA IN NJEGOVIH TOVARIŠEV PO PRAVILIH SV. KARTUZIJANSKEGA REDA.**

Ko so se kartuzijani že naselili v Jurkloštru, je Leopold 9. septembra 1209 izdal v Mariboru ustanovno listino (Maribor je bil tedaj trg pod Leopoldovo oblastjo). V listini vojvoda pove, da je obnovil v Jurkloštru kartuzijanski samostan »Za zdravilo svoje duše in duš vseh živih in mrtvih sorodnikov«, z drugimi besedami bi rekli, kot pokoro za svoje grehe in grehe svojih sorodnikov. Dosedanje stavbe so skoraj uničene in porušene, tako piše Leopold, in to želi sedaj obnoviti in spet podariti kartuzijanom. Nove meje samostanske posesti je Leopold v listini točno določil: na jugu tvori mejo Gračnica, na vzhodu cesta proti Dobjem in potok ob njej, na severu Lahomnica od izvira do Tevč, na zahodu pa potok, ki se v Mišjem dolu, kjer prihaja pot z vrha, izliva v Gračnico. Izven tega ozemlja je podaril vojvoda samostanu še vinograd v Plavnici v sedanji fari Kalobje, dalje morajo v Mariboru plačevati samostanu 5 mark letno za nakup rib. Poleg tega je Leopold prepovedal, da bi kdo na tako označenem ozemlju motil samostanski mir s sekanjem, lovom ali pašo.

Samostan je bil tako obnovljen in je dobil svojo posest severno od Gračnice, južno od tod pa so nekaj let še vedno živeli kanoniki na zemljišču krške škofije v Marijini vasi. Kartuzijani so sedaj z Leopoldovo pomočjo začeli tudi zidati oba samostana z obema cerkvama, kakor je to v njihovem redu navada. Kje je stal glavni samostan z glavno cerkvijo, nam je dobro znano, saj cerkev še danes stoji. Okrog cerkve so sezidali veliki hodnik s hišicami za patre in mali hodnik z ostalimi prostori. Vprašanje pa je, kje je stal samostan bratov z gospodarskimi poslopi. V Marijini vasi, kjer je bil prvotno samostan, ni mogel stati, ker so tam prebivali kanoniki. Dr. Stegenschek domneva, da je bil samostan bratov na Marofu, kjer naj bi že krajevno ime kazalo na to. Prav tako pa lahko domnevamo, da je bil samostan bratov v sedanjem naselju Jurklošter, da bi tako prestregel popotnike, ki bi prišli po poti iz Laškega skozi Mišji dol ali pa iz smeri Lisce skozi Lahov graben. Ker je bilo središče Leopoldovega gospostva v Laškem, kamor je sedaj težil samostan, je morda ta domneva bolj verjetna.

Leta 1212 je papež Inocenc III. sprejel samostan pod svoje varstvo, dve leti pozneje pa je potrdil posestno stanje, ki ga je določil vojvoda Leopold. Ko je bil sezidan zidani most čez Savo, je Leopold VI. leta 1224 naklonil verjetno Jurkloštru dohodek od mostnine, tako vsaj sklepamo iz listine, ki nam ni v celoti ohranjena. Leta 1227 je bila dograjena samostanska cerkev in 7. novembra tega leta jo je posvetil bamberški škof Ekbert (ki se je pred 10 leti skupaj z vojvodo udeležil križarske vojne). Pri posvetitvi je bil navzoč seveda tudi Leopold VI. s svojim sinom Friderikom in številnimi plemiči iz Avstrije in Štajerske. V starejši zgodovini Jurkloštra je bil to najpomembnejši dan, saj je bilo s tem zaključeno

ki jo poklanja samostanu kot darilo oz. doto ob posvetitvi cerkve. Vojvoda je potrdil še nekatere naklonitve iz leta 1209 in dodal še nove: vinograd v Plavnici, dohodek 5 mark letno za nakup rib z dostavkom, da morajo Mariborčani to plačevati na dan sv. Mihaela (29. septembra); nova je naklonitev 10 tovorov železa letno iz Leobna za samostan in »v našem trgu Laško naj dobe letno po 5 mark za sol«. Ta določba pomeni tudi hkrati prvo omembo Laškega kot trga. Leopold VI. je v času svoje vlade v skladu s svojimi načrti povzdignil Laško v trg, vendar se nam listina ni ohranila, zato je ta omemba v jurkloštrski listini prvi podatek, da je bilo Laško proglašeno za trg za časa vojvode Leopolda VI. Ba-



SPOMINSKA PLOŠČA V ČAST VOJVODI LEOPOLDU OB USTANOVITVI JURKLOŠTRA. — SEDAJ JE PRITRJENA OB VHODU V LAŠKI MUZEJ (Foto: dr. M. Zadnikar)

dolgoletno vojvodovo prizadevanje za obnovitev samostana. Toliko uglednih osebnosti se ni ne prej ne pozneje več zbralo za samostanskimi zidovi. Ob vrnitvi s posvetitve se je vojvoda s svojim sinom Friderikom, škofom Ekbertom in z vsem spremstvom ustavil v svojem trgu Mariboru, kjer so prenočili.

Še istega dne je vojvoda izdal listino, ki ni pomembna samo za Jurklošter, ampak tudi za Laško. V listini poudarja vojvoda, da je samostan poždal na lastne stroške in da je od krškega škofa kupil še prejšnjo samostansko posest južno od Gračnice (Marijino vas in še dalje proti Lisci) za 100 srebrnih mark; na prošnjo škofa Ekberta, sina Friderika in ostalih navzočih plemičev opiše sedaj Leopold novo povečano samostansko posest,

bamberškega. Datum posvetitve jurkloštrske cerkve je obenem tudi dan prve omembe Laškega kot trga.

Vojvoda Leopold VI. je ob posvetitvi prevzel zase in za svoje naslednike pokroviteljstvo nad Jurkloštrom. Kartuzijanom je izročil tudi pravico do sodstva na njihovem ozemlju, le krvno sodstvo naj izvršuje vojvodov sodnik v Laškem, potem ko je zločinca v preiskavi zaslišal samostanski sodnik, vse globe pa pripadejo samostanu. Vprašali se bomo, odkod so prišli patri v obnovljeni samostan. Verjetno iz žičkega samostana, ki je bil tedaj že toliko urejen, da je lahko naselil tudi druge samostane.

(NADALJEVANJE PRIHODNJIČ)

RAZPORED DEŽURNE SLUŽBE VETERINARSKÉ POSTAJE LAŠKO

ZA OKTOBER 1972

V oktobru 1972 bo dežurna služba Veterinarske postaje Laško poslovala po naslednjem razporedu:

1972	Živinozdravnik	Telefonska številka
30. 9. — 2. 10.	Dipl. vet. Vahtar Boris, Radeče	(Klicati postajo LM Radeče) 73-902
7. 10. — 9. 10.	Dipl. vet. Kolman Jakob, Laško	73-979
14. 10. — 16. 10.	Malenšek dr. Slavko Laško	73-996
21. 10. — 23. 10.	Dipl. vet. Vahtar Boris, Radeče	(Klicati postajo LM Radeče) 73-902
28. 10. — 30. 10.	Dipl. vet. Kolman Jakob, Laško	73-979

Dežurstvo v zgoraj navedenih dneh traja od 12. ure prvega dne do 7. ure zjutraj tretjega dne.

Dežurni veterinar opravlja umetno osemenjevanje v času dežurstva na poziv lastnika plemenice na določenem mestu.

Z IZLETA TD RIMSKE TOPLICE

NA VZGLEDIH SE UČIMO

Tudi letos je Turistično društvo Rimske Toplice povabilo na skupni izlet svoje člane in tiste, ki jim je pri srcu ogled turistično zanimivih krajev. Niti napoved vremenarjev, da bo deževalo, niti slabe lanskoletne izkušnje z avtobusom nas niso odvrnile od dobro izbrane poti po severnem delu naše lepe Slovenije.

Polni dobre volje in pričakovanj je avtobus z 42 udeleženci krenil proti Mariboru in dalje do KAMNICE, kjer goji priznani sadjar in vrtnar Dolinšek poleg sadja tudi čudovite vrtnice, tako potrebne tudi za olepšanje naših vrtov. Po ogledu vrta, ki obsega nekaj hektarjev in po pokušini okusnega sadja, smo odhiteli v SLATINO RADENCI. Tu nam je vodja turistične poslovalnice opisal zgodovino zdravilišča, katerega smo si nato tudi ogledali. Zelo lep in vabljiv je zlasti olimpijski bazen na prostem s prelepo okolico polno cvetja.

Čas nas je preganjal, zato smo nadaljevali pot proti KAPELI. Po ogledu vinske kleti smo krenili do zdravilišča MORAVCI. Le nekaj let je minilo, odkar so Moravci sprejeli prve goste. Od takrat pa do danes se je ta nekdanja ostala kraj razvil v najbolj obiskane in cenjene toplice. Naval gostov je tolikšen, da imajo vsega premalo, le zdravilne vode je dovolj. Čeprav imajo že pet bazenov, gradijo še šestega. Ležišča so vedno polno zasedena, število avtomobilov domače registracije pa je v primerjavi s tujimi skorajda neznatno.

Pri vsej naglici, s katero v Moravcih grade turistično središče, niso pozabili na ohranitev narodnega sloja. Pri iz-

gradnji naselja za goste so vse hišice pokrili s slamnatimi strehami. Pozabili niso niti na vodnjak, tako značilen za širne ravnice.

Po daljšem postanku v LJUTOMERU smo si spetoma na povratku ogledali še grad BORI, ki z lepim razgledom po Dravskem polju skriva žalostne spomine na čase okupacije. Lahne večerne meglice so se že dvigale nad Dravo, ko smo polni bogatih vtisov krenili proti domu.

Takšnih poučnih izletov, ki na primerih dregod spodbujajo člane k domiselnim ureditvam okolja, v katerem živijo, si vsi vedno želimo, zato je bilo tudi zanimanje za ta izlet izredno.

In če bo del teh bogatih vtisov in zgledov presajen v naše okolje, je letošnji izlet že dosegel svoj namen.

ZDRAVSTVENI DOM CELJE

RAZPORED DEŽURNE SLUŽBE

ZA MESEC OKTOBER 1972

V oktobru 1972 bo dežurna služba zdravnikov za območje Laško in Rimske Toplice (od sobote popoldne do ponedeljka zjutraj tudi za območje Radeče) in k temu spadajoče okolice poslovala po naslednjem razporedu:

Dan	Zdravnik
1. dr. Baburak-Grakalić	17. dr. Baburak-Grakalić
2. dr. Pečar	18. dr. Velikonja
3. dr. Baburak-Grakalić	19.—22. dr. Velikonja ali dr. Pečar
4. dr. Velikonja	23. dr. Pečar
5. dr. Dolanc	24. dr. Baburak-Grakalić
6.—9. dr. Pečar	25. dr. Velikonja
10. dr. Baburak-Grakalić	26. dr. Velikonja ali dr. Pečar
11. dr. Velikonja	27.—29. dr. Baburak-Grakalić
12. dr. Velikonja ali dr. Pečar	30. dr. Pečar
13.—15. dr. Velikonja	31. dr. Baburak-Grakalić
16. dr. Pečar	

Potrebni obiski na domu naj se naročajo pri posameznih zdravnikih do 12. ure. Vsi bolniki in poškodovanci, ki jim je potrebna nujna zdravniška pomoč, naj se javljajo izven rednega delovnega časa dežurnim v ambulanti.

GIBANJE PREBIVALSTVA

SMRTI:

- KUKOVIĆ Leopold, (59), upokojenec, Paneče 32;
- SOTLAR Maorija, (89), gospodinja, Radeče 204;
- BURJA Ignac, (65), upokojenec, Močilno 10;
- KLANŠEK Janez, (71), upokojenec, Radeče 112;
- PERC Justina, (74), gospodinja, Dobrava 15;

IZ ZAKLADNICE LJUDSKE MODROSTI

VREMENSKI PREGOVORI

OKTOBER

Če je Gal toploten in suh,
bo leto, ki pride, z močo škopuh (16.)

Vlažen, mrzel Luka,
kmalu sneg prikuha (18.)

Kakršno vreme Urša prinese,
tako se zima rada obnese (21.)

Če se drevje zgodaj obleti,
polje ob letu bogato rodi.

V oktobru burja, mraz,
v januarju sončen čas.

ČE ŠE NISTE PLAČALI LE-
TOŠNJE NAROČNINE, STO-
RITE TO V PRIHODNIH
DNEH!

»Naše delo« izhaja mesečno — Izdaja Skupščina občine Laško — Urejuje uredniški odbor — Glavni in odgovorni urednik Lev TICAR — Uredništvo in uprava: Laško, Ulica Borisa Kraigherja 2, telefon 73-045, interna številka 4 in 6 — Cena za vsako številko 1 din — Ziro račun pri Službi družbenega knjigovodstva, podružnica Laško št. 5071-637-55 — Rokopise, objave in oglase za vsako številko sprejemamo do 15. dne v mesecu — Nenaročenih rokopiesov ne vračamo — Tisk in klišiji AERO kemična in grafična industrija Celje