

# slovenski čebelar



### VSEBINA

France Guna: Majniška svitanica . . . . .	145	Setev tetraploidne ajde . . . . .	166
Ivan Krajnc: Čebelarjeva opravila v maju . . . . .	146	Stefan Čuka: Moji doživljaji pri čebelah . . . . .	167
Inž. Ludvik Klun: Standardizacija in perspektive našega čebelar- stva . . . . .	148	NOVICE IZ ČEBELARSKEGA SVETA	
Dr. Boris Ogrizek: AŽ panj brez matične rešetke . . . . .	150	IZ POPOTNE TORBE MLADIH ČEBELARJEV	
Inž. Uroš Vidmar: Uporaba matič- ne rešetke pri LR panju . . . . .	151	Inž. Ludvik Klun: Osnove čebela- rjenja v nakladnih panjih (na- daljevanje) . . . . .	172
Stane Todori: Kako omejujemo ro- jenje . . . . .	153	IZ DRUSTVENEGA ŽIVLJENJA	
W. Runte: Ali delamo napako s prestavljanjem ob pomladanski širitvi gnezda . . . . .	155	OSMRTNICE	
Stane Sajevec: Zakonska določila o zaščiti čebel pri nas . . . . .	156	BILTEN MEDEX exp.-imp. — d. e. kooperacija	
IZKUŠNJE IN PREIZKUŠNJE NASIH ČEBELARJEV		Medex razstavlja na sejmu Alpe- Adria . . . . .	161
Jože Resnik: Preprosta vzreja ma- tic in pomožnih družin . . . . .	158	Dr. Maks Kern: Pogovor o propo- lisu . . . . .	162
France Gradišar: Kako naj zavaru- jemo čebele pred medvedom . . . . .	158	Inž. Ana-Marija Mihelič: Pred sezo- no pridobivanja cvetnega prahu . . . . .	164
Silvo Libnik: Shranjevanje, pripra- va in dodajanje cvetnega prahu . . . . .	166	Inž. Vera Koch: Široka Medexova ponudba sortnih medov . . . . .	146

List izhaja vsakega 1. v mesecu. Člani, ki plačujejo letno članarino 70,00 din, ga prejemaajo zastonj.

Izdaja ga Zveza čebelarских društev za Slovenijo v Ljubljani, Cankarjeva c. 3/II.

Izdajateljski svet: Dušan Svára, predsednik; člani: Ludvik Klun, Franc Magajna, Martin Mencej, Janez Mihelič, Fani Osojnik, A. Marija Sedej, Joško Slander in Janez Terlep.

Uredniški odbor: France Guna, inž. Ludvik Klun, Ivan Krajnc, Martin Mencej, inž. L. Podjavoršek, dr. Nežka Snoj in Joško Slander.

Glavni urednik: Martin Mencej, odgovorni urednik: inž. L. Klun.

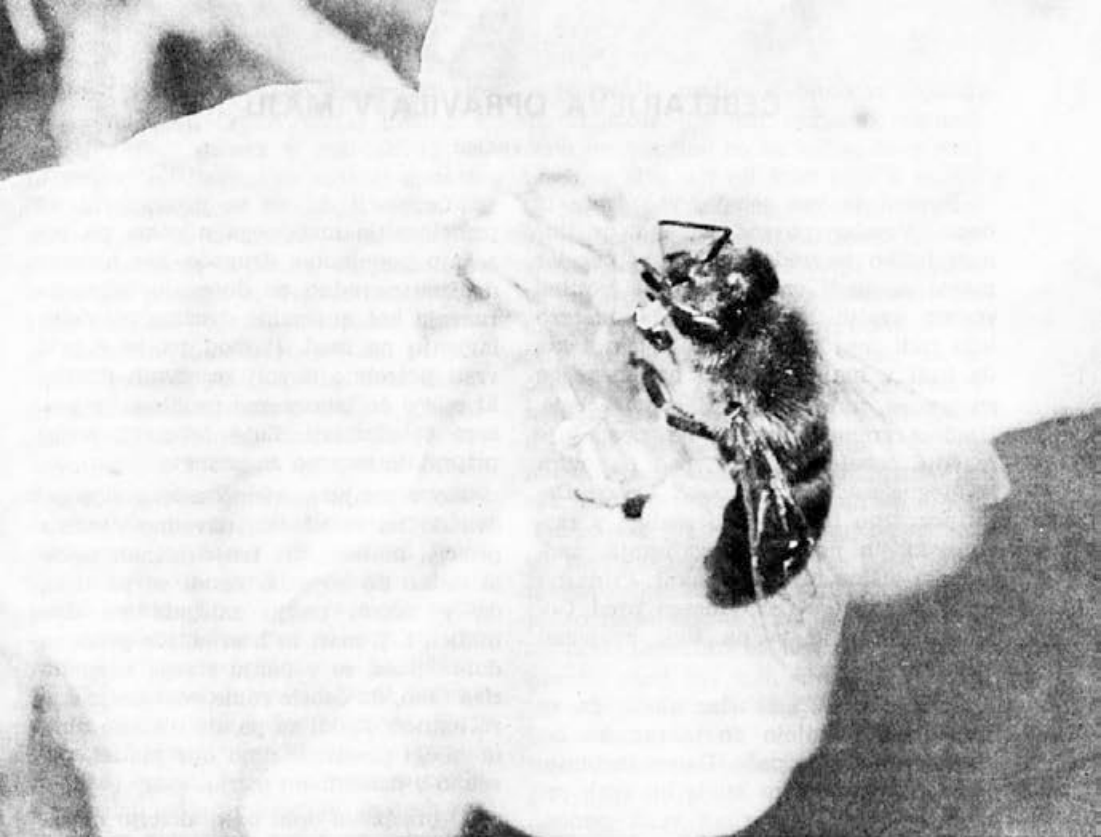
Odgovorni urednik Biltena — Medex — exp.-imp. Maks Gregorc.

Letna naročnina za tujino 100,00 din. Odpovedi med letom ne upoštevamo. Kdor plačuje naročnino v obrokih, se s prvim obrokom zaveže, da jo bo do konca leta v celoti poravnal. To velja tudi za naročnino. Št. žiro računa pri SDK v Ljubljani, Miklošičeva c.: 50101-678-48636. Telefon: 20-208.

Zunanja stran ovitka delo Vilija Kožarja

Po mnenju republiškega sekretariata za prosveto in kulturo št. 421-1/74 je glasilo oproščeno temeljnega davka od prometa proizvodov.

Tiskala Tiskarna Ljubljana



## MAJNIŠKA SVITANICA

FRANCE GUNA

*Ej, zdaj pa le vèn,  
Čebelica marljiva!  
Glej, paša vabljiva  
te kliče na dan,  
v rožnato plan!  
Prek vrtno ográde  
na rósne livade,  
v pisani gaj,  
v majniški raj!  
Belo ogrnjena  
češnja že náte  
čaka; veléva,  
da vódiš ji svate:  
miza pogrnjena,  
čáše nalite,  
pridi s sestricami  
pa se napijte!  
In jablana mila  
te ni pozabila:*

*lepot vseh kraljica  
ponuja le tebi  
ambrózijska lica  
v opojni poljub.  
Zapléši vesela,  
saj praznik je dela!  
Pohíti, poskóči  
pa sónčku naróči,  
naj górkó posije  
in z žarkí oblije  
mi góro, raván!  
Potem pa le ročno  
iz cveta na smeli  
te vódi tvoj smeli  
pomladni polet:  
naj človek pogléda,  
naj vidiyo vsi,  
kak moja čebelca  
svoj praznik slavi!*

## ČEBELARJEVA OPRAVILA V MAJU

IVAN KRAJNC

Povsod je vse zeleno, vse cvete in dehti. Vendar povsod čebelje družine niso toliko napredovale, da bi čebelar moral posegati vmes in krotiti rojilno vneto svojih lahkokrilk. Marsikatero leto tudi maj zagode čebelarjem tako, da tudi v maju, ko je v naravi vsega na preteg, moramo pitati svoje čebele. Hladno vreme nikakor ne pospešuje razvoja čebelnih družin, pač pa ovira in utegne zavleči tudi za cel mesec. Dlje poznamo tudi močne razlike v razvoju, ki jih povzročata lega kraja, nadmorska višina in še marsikaj. Primorci so z razvojem za cel mesec pred Gorenjci. Cvetenje je pa tudi krajevno zelo različno.

Vsak napreden čebelar gleda, da se mu čebele razvijejo do takrat, ko bo imel prvo izdatno pašo. Danes skrbimo, da ni rojev, medtem ko je bil vsak prvi roj starim čebelarjem velik ponos. Prav zaradi tega pa moramo danes pravočasno širiti gnezda in pridno dodajati satnice. Kljub vsemu pa se kakšna družina le pripravi na rojenje. Družini preprečujemo na razne načine izrojitev. Prvo moramo vsakih deset dni pregledati vse družine. Pri AŽ panjih ob teh pregledih predstavljamo zalego v medišča. Nikoli pa ne odvezamemo močnim družinam zalege, da bi z njo jačali slabiče. Dober čebelar črpa moč iz rezervnih družin za srednje močne družine. Tudi eventuelne matičnjake potrgamo vsakih deset dni. Mnogi prirezujejo maticam krila. Nakladnih panjev ne pregledujemo toliko. V glavnem se ti panji pregledajo spomladi enkrat in jeseni drugič. Potrebne so pa občasni pregledi, da vidimo zalogo hrane in rezultate međenja. Nakladnim panjem večkrat zamenjamo naklade tako, da spodnjo naklado damo na vrh druge. Tudi s prestavitvijo močnih družin na stojšča slabičev se nekaterim dobro obne-

se. Čebelarji, ki so se preusmerili na pridelovanje matičnega mlečka, pa posegajo popolnoma drugače, ker njihove družine navadno ne dosegajo takšnega razvoja kot normalne družine pri čebelarjenju na med. Povsod pa je v prvi vrsti potrebno dovolj rezervnih družin, ki rešijo še tako resne probleme v vsakem čebelarstvu. Zato čebelarji sedaj pripravite rezervo za pozneje.

Ko v panju najdemo zaležene le po dva do tri matičnike, navadno družina prelega matico; pri teh družinah pride le redko do rojenja. Zgodi se pa tudi, da v takem panju zalegata po dve matici, t. j. mati in hčerka. Ko preneha dobra paša, se v panju stanje normalizira tako, da čebele same odstranijo staro matico. Zgodi se pa, da ob zelo obilni zalogi preživita zimo obe matici, posebno v nakladnem panju.

O brezpašni dobi pred akacijo moramo voditi posebno skrb, ter čebele po potrebi v tem času krmiti.

Dodajanje v medišče pomaga, da družine ne pridejo v stanje rojilnega nagona. Če pri tem zamudimo, lahko povzročimo sami rojenje. Pri nakladnih panjih dodajamo izvrstnim družinam mediščne naklade pred cvetenjem akacije, medtem ko ostalim dodajemo naklade med samim cvetenjem akacije oziroma kadulje, ko donos pobeli satovje.

Ko začne glavna paša, odprite žrela po celi širini panja; ob vsakem posegu delaj z umitimi rokami, ki jih natreš s propolisom, tudi kadilu dodaj malenkost propolisa. Blagodejni duh po propolisu zelo umirja čebele. Če nimaš v bližini čebelnjaka vode, ne pozabi na napajalnik.

Sedaj je čas, da dodaš satnice in obnoviš na ta način satje. Z dolgoletnim opazovanjem je dognano, da izločanje voska zelo pozitivno vpliva na razvoj

družin, stimulira nagon delavnosti in vpliva na večji donos. Sedaj imamo v panju največ delavk v starosti 12 do 18 dni, ki so fiziološko najbolj sposobne za maksimalno izločanje voska. Ni pa res, da bi se zaradi tega manjšal donos nektarja v panju, nasprotno ga v resnici pospešuje. Ta moment mora vsak čebelar obvezno izkoristiti. Satnice dodajemo ob zalego pri AZ panjih; redko imamo paše, da bi brez škode dodajali satnice v samo gnezdo, pri odlični paši in močni družini pa je vse dovoljeno, ker v par urah take čebele v panju popravijo še tako ponesrečen čebelarjev poseg. Nakladnim panjem dodajamo satnice v celi nakladi iznad zalege tako, da damo mediščne naklade iznad satnic. Ko čebele izdelajo satnice, naklado odstranimo in satnice uporabimo v samem gnezdu — plodišču.

Ob ugodnem vremenu tudi točenje medu ne izostane v tem mesecu. Satje moramo jemati neposredno iz panjev in takoj omesti čebele iz vsakega panja. Na kozico satja ne zlagamo iz dveh razlogov, in sicer: na kozici se čebele takoj napijejo medu in so zato pri ometanju zelo hude, drugič pa izostane ropanje in čebele ne stikajo po medenem satovju in čebele so mirne. Po točenju vrnemo satje ali pri nakladnih panjih cele naklade proti večeru tako, da se do jutra čebele umirijo. Pri vseh vrstah panjev je za ometanje čebel najbolj pripraven lijak, s katerim se izognemo pikom. Ko vse to uredimo, iztočimo še pokrovce.

Po paši je najboljši čas, da si vsak čebelar napravi rezervne družine in da zamenja oslabele matice z mladimi. **Družine delamo iz vseh dobrih družin.** S takim načinom dela ne more priti do križanja v sorodstvu in degeneraciji čebelarstva.

Najboljše matice dobimo iz rojilnih matičnjakov. Če jih nimamo, delamo rezervne družine na ta način, da v panj vsadimo dva, tri ali štiri sate z zalego in čebelami. Ob zalego dodamo satnice in medeno satje. Napravlencu so navadno dodali vodo. Najbolje opravimo to delo, če sedaj družino prenesemo na drugo stojišče vsaj 4 km oddaljenega od matičnega čebelnjaka tako, da se čebele letalke ne morejo več vračati v matični panj. Če nam to ni mogoče, otežimo izhod iz panja na ta način, da natresemo na brado panja žagovino, pesek, drobno zemljo, travo ali seno, kar imamo vač pri roki. Na panj naslonimo po možnosti še vejevje. Ko izleti posamezna čebela iz panja, vidi tu spremembo in neko zapreko, ter se zaradi tega na novo orientira in se ne vrača več v prvotni panj. Pri vseh združevanjih enako nastiljaj brade panjev in čebele ti bodo vedno ostale na novem stojišču. Pazi, da ob brezpašnih dneh ne povzročiš ropanja, delaj zjutraj okrog devete ure, ko so čebele letalke na paši. Po preteku petih dni, odkar smo napravili umetno družino, podremo vse pokrite matičnike, medtem ko pustimo dva odprta najbolj razvita matičnika. Če si napravimo močno družino, boš imel navadno roj, kateremu dodaš zalego in bo enakovredna ostalim družinam. S podiranjem matičnikov petega dne se izognemo nevarnosti, da bi mlada matica prišla iz žerke, ki je bila prestara za odgoj matice. Take matice niso rodne, ker imajo okrnjene jajčnike, ter celo življenje slabo zalegajo, navadno pa družina s tako matico prelega. Če ob točenju medu delamo družine iz ometenih čebel, moramo dodati zrel matičnik. Take čebele pitamo tako, da se do jeseni dovolj razvijejo.

# STANDARDIZACIJA IN PERSPEKTIVE NAŠEGA ČEBELARSTVA

INŽ. LUDVIK KLUN

Po podatkih mednarodne čebelarске organizacije Apimondije je v svetu okrog 48.000.000 čebelnih družin, ki dajejo letno do 400.000 ton medu. Poprečni donos na panj je bil leta 1920 7 kg, medtem ko znaša danes 5,7 kg. Vendar je treba upoštevati, da iztočijo sedaj čebelarji več medu iz panja kot nekoč, ker zimsko krmo nadomestijo s sladkorjem. Zato nastane razlika v donosu še večja. To in pa dejstvo, da postaja oprasha vanje poljedelskih kultur primarna funkcija čebelarstva, vzpodbuja mnoge države k hitrejši modernizaciji čebelarstva.

Število čebelnih družin sicer samo še ne pomeni stopnjo razvitosti čebelarstva, vendar nam lahko nudi vsaj primerjalno podobo našega položaja v svetovnem čebelarstvu. Če odštejemo SZ z 10.000.000 panjev, ZDA s 5.000.000 in Kitajsko s 4.000.000 panjev, je v Evropi kar 6 držav, ki imajo okrog 1.500.000 panjev. Med te države štejemo: Francijo, ZR Nemčijo, Poljsko, Čehoslovaško, Romunijo in Turčijo. V naši državi pa imamo samo 800.000 panjev, čeprav nam narava nudi toliko medu, da bi lahko imeli 1.600.000 panjev. Zal pa še te čebelne družine samo deloma izkoristijo pašo, ker je ena tretjina družin v koših, kladah in drugih preprostih panjih. Tudi s panji, ki imajo premakljivo satje ni nič bolje, saj imamo kar 35 vrst panjev, kar onemogoča rentabilno čebelarjenje. Res da se imamo za to »zahvaliti« v precejšnji meri naši politični in gospodarski odvisnosti v preteklosti, saj je bil vpliv sosednjih držav na naše čebelarstvo zelo velik. Toda danes za to stanje v kmetijski veji, ki postaja vedno pomembnejša, ni opravičila.

»Jugoslovanskemu čebelarstvu bije 12. ura« je dejal nek čebelar na Zboru

naprednih čebelarjev lansko leto v Beogradu. »Gradimo atomsko elektrarno, uvažamo pa panje iz Bolgarije, namesto da bi jih tja izvažali. Projektiramo v tujino gromne plantaže, kamor bi lahko poleg našega znanja izvažali tudi panje s čebelami za oprasha vanje.« Ker pa nimamo standardov za čebelarско opremo in čebele, na tak izvoz niti pomisliti ne moremo. Seveda ne moremo pomisliti niti na uvoz opreme za mehanizacijo čebelarstva, čeprav so cene teh naprav v deželah z razvitim čebelarstvom dokaj ugodne., kajti mehanizacija čebelarstva je mogoča samo v tistem čebelarstvu, ki ima standardno opremo.

Kako naj v takih pogojih usmerimo mladega kmetijskega proizvajalca v nerentabilno čebelarstvo z zastarelo tehnologijo, ko ima vendar na voljo, da si pridobi solidno strokovno znanje ter sodobne naprave v drugih kmetijskih dejavnostih. Zato beležimo v čebelarstvu tako visoko poprečno starost, da postajajo nanjo pozorni tuji čebelarski časopisi, ki sicer ne pišejo veliko o našem čebelarstvu.

To in še marsikaj v našem čebelarstvu dokazuje, da je potrebna hitra in širša družbena akcija. Čebelarske organizacije so z vso resnostjo začele reševati te pereče probleme. V republiških zvezah čebelarskih društev pripravljajo osnutke čebelarskih zakonov, prilagajajo organizacijo družbenim spremembam, prireajo tečaje in seminarje za čebelarje, pospešujejo izdajateljsko dejavnost, organizirajo strokovna predavanja, s predlogom o standardizaciji panjev pa so storile prvi korak k modernizaciji našega čebelarstva.

Standardizacija pomeni uvajanje reda v čebelarstvu, osnovo rentabilnega čebelarjenja, vključevanje v mednarod-

no delitev dela in ne nazadnje pomeni standardizacija višjo stopnjo gospodarjenja. Standardna oprema je cenejša, ker jo je moč izdelovati množično; odprt pa ji je domači in tuji trg. Standardizacija pomeni stalno izboljševanje kvalitete izdelkov, saj je vsak izdelek izdelan po novejšem standardu boljši, cenejši, preprostejši ali vse hkrati. Standardna oprema poenostavlja tehnologijo čebelarjenja, vzgojo strokovnih kadrov in trgovino s čebelami in njihovimi pridelki. Omogoča mehanizacijo v čebelarstvu ter tako angažira mlajše kadre, ki uvajajo v čebelarstvo panog nov polet in smelo uvajajo nove naprednejše metode dela. Standardizacija zmanjšuje »šarenilo« panjev in druge opreme ter zavira nekoristno trošenje surovin na panje, ki nimajo nobene prometne vrednosti in v bistvu zavirajo napredek v čebelarstvu. Skratka, standardizacija povečuje gospodarnost čebelarjenja.

Komisija je predlagala za standarde štiri panjske sisteme in za njih tri velikosti satnikov. Med te panje sodijo:

Langstroth-Rootov panj ali krajše LR panj.

Dadant-Blatov ali krajše DB panj.

Alberti-Žnideršičev ali krajše AZ panj (tak kot je v uporabi v SRS) in »Položka«, ki je pretežno v uporabi v Vojvodini.

Slednji trije panji so nekako vezani na tradicionalno preteklost, zato jugoslovanski čebelarji obvladajo tehnologijo čebelarjenja v teh panjih. Langstroth-Rootov panj je novejši panj v našem čebelarstvu. Ker je to panj, ki se širi po vsem svetu in omogoča ren-

tabilno čebelarjenje, so ga predlagale za standard prav vse republiške in pokrajinske Zveze. Zato je razumljivo, da so prav temu panju dali prednost pred drugimi panji.

Predlog so množično podprli napredni čebelarji ob priliki podelitve priznanj v Beogradu. S tem so javno pokazali, da se zavedajo pomembnosti in odgovornosti odločitve, saj je prav od te v veliki meri odvisen razvoj čebelarstva v Jugoslaviji.



Mlad čebelar pri spomladanskem pregledu  
Foto: Inž. Klun

## AŽ PANJ BREZ MATIČNE REŠETKE

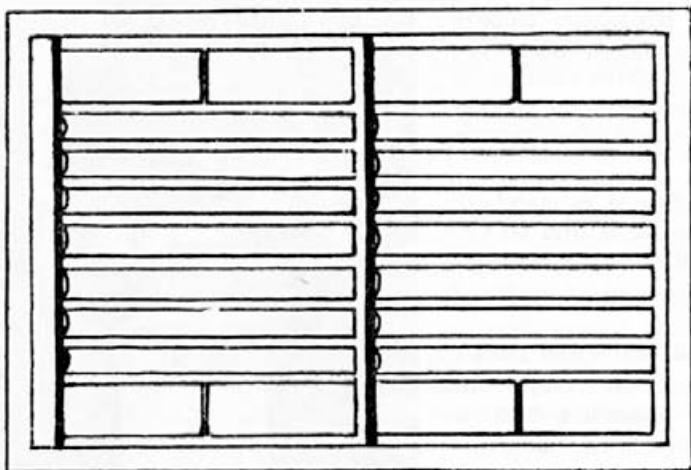
DR. BORIS OGRIZEK

V zadnjih letih je »Slovenski čebelar« objavil nekaj člankov, ki obravnavajo izboljšanje AŽ panja. Namen teh izboljšav je predvsem v tem, da bi bilo moč panj bolj izkoristiti in da bi čebelarjenje v njem zahtevalo manj dela.

AŽ panj brez matične rešetke je poskus uporabiti v njem široke sate, ne da bi se njegova stavba bistveno spremenila. Prečen prerez tako spremenjenega 10-satarja kaže risba:

vadnih satov (širina: 25 mm) pa plodišče.

Matična rešetka je odveč. Po odstranjeni rešetki nastala reža se da premostiti s približanjem spodnjih satov do zgornjih nosilcev, kakor priporoča J. Mayer (Slovenski čebelar 1. 1971, str. 267). Na novo narejeni panji naj bi bili ustrezno nižji. Vrzel se tudi lahko prepusti čebelam, da jo izpolnijo s svobodno stavbo, ki po izkušnjah večinoma ni strnjena in le malo ovira pri pregledih.



Namesto treh mediščnih in treh plodiščnih satov so v skrajnih zunanjih legah široki sati (širina: 43—44 mm). Ker bi bili ti v ostalih merah AŽ satov polni pretežki, so polovični (zunanja mera: 41 × 13 cm). Dva skupaj (eden položen na drugega) se v dolžini in višini ujemata z ostalimi sati. Široki okvirji so brez vodil, iz 8 mm debelih letvic z utori 4 × 4 mm. Vanje je vložena 0,6 mm debela aluminijasta pločevina in na njej z obeh strani nanešena satna osnova. Teh osem širokih satov, ki jih matica praviloma ne zalega, predstavlja medišče; ostalih štirinajst na-

Pri preureditvi panja je potrebno le primerno premakniti zobce, ki uravnava vzdolžno razdaljo med sati.

Čebelam je tako vse leto na razpolago ves panj. Odpade shranjevanje mediščnih satov čez zimo. Ker je dovolj prostora za zarod in zalogo hrane velike družine, lahko odpade predstavljane (ki je pa še vedno možno), pomladansko krmljenje in gotovo nekaj posegov za preprečitev rojev. Ta panj je predvsem primeren za bolj ekstenzivno (ne intenzivno) čebelarjenje na stalnem kraju. Prostornina satov, ki pridejo v po-



štev za točenje, je približno za tretjino manjša od dosedanjih desetih mediščnih satov; zato pa je prepuščena čebelarjem za zimsko zalogo večja količina medu, ki so ga pripravile iz nektarja. Naravnim razmeram se tudi približa stalno enaka prostornina panja brez pregrad in čebelarjem je dana možnost oblikova-

nja jajčastega, z daljšo osjo navpično postavljenega gnezda in prav tako podolgovatega zimskega grozda.

Mediščni sati so res pretirano široki (prosto narejeni dosegajo širino 38 mm), a jih večina družin lepo zadeluje, posebno še, če obenem stavi sosednje navadne sate.

## UPORABA MATIČNE REŠETKE PRI LR PANJU

DIPL. ING. UROŠ VIDMAR

Izum matične rešetke iz žice koncem prejšnjega stoletja je v čebelarstvu prinesla velike spremembe. Ze takrat so se pojavljale težnje po ločitvi plodišča in medišča, in že takrat so čebelarji dobro vedeli, da pripiranje ali odvzem matice in omejevanje zalege pred ali pa v začetku paše, prinašata veliko večje pridelke medu. Zato ima večina modernih panjev rešetke kot bistveni sestavni del. Rešetka predstavlja določeno oviro pri gibanju čebel v panju, toda večina čebelarskih strokovnjakov in praktikov je ugotovila, da čebelarjenje brez rešetke prinaša več škode kot pa koristi.

Od pravilne uporabe matične rešetke v nakladnih panjih je v veliki meri odvisen donos medu oziroma končni uspeh čebelarjenja. Iz pogovorov s čebelarji, ki začenjajo uvajati poleg AŽ panja v svoje čebelarstvo tudi nakladne panje sem povzel, da večina premalo upošteva vlogo, ki jo ima matična rešetka v tem panju. Nekateri jo sploh ne uporabljajo in ker so to navadno začetniki, je posledica pri večini naših ne preveč intenzivnih paš majhen donos medu. Če tako delamo, potem lahko upravičeno trdimo, da je nakladni panj »tovarna za meso in ne za med«, je že bilo nekoč v našem glasilu zapisano. Nakladni panj ima nedvomno veliko prednosti pred listovnim panjem,

seveda če te prednosti poznamo in jih tudi znamo izkoristiti.

Za razliko od AŽ panja, kjer je več ali manj mat. rešetka vedno na stalnem mestu, jo lahko pri nakladnih panjih poljubno menjavamo, dodajamo ali odvezujemo, odvisno od tega, kakšne so pašne razmere kraja kjer čebelarimo, oziroma kam in na katero pašo bomo čebele pripeljali, če prevažamo. Tudi ni vseeno če čebelarimo na med ali na roje. Ukrepi, ki so uspešnejši na enem področju in okolju, lahko v drugih razmerah popolnoma odpovedo, še več, pokažejo se lahko kot popolnoma zmotni in škodljivi.

Enako kot pri vseh drugih vrstah panjev mora tudi čebelar z nakladnimi panji spomladi stremeti, da se čimprej družine razvijejo, oziroma da jih privede do čimvečje moči še pred nastopom glavne paše, kjer jo le razvite in močne družine lahko popolnoma izkoristijo. Zato bo z menjavo naklad najlažje dosegel zelen cilj. Seveda v tem času ne bomo imeli v panju matične rešetke. Držimo jo lahko kar med zgornjim pokrovom in streho panja, ker nam je na tem mestu vsak čas na razpolago.

Če čebelarimo v kraju, kjer je na zgodnji paši edini pridelek medu, je upravičeno, da vstavimo rešetko pod

spodnjo plodiščno naklado vsaj 14 dni pred pričetkom paše. V kolikor pa tej paši sledijo še druge, pa bi bil tak ukrep neupravičen. Z nabiranjem medičine se čebele obrabljajo in umirajo. Ker je matica omejena na zaleganje samo v spodnji nakladi, bi bila tako čebelna družina oslABLJENA za sledečo pašo. V tem primeru bi bilo bolje, če omejimo matico v zaleganju oziroma vstavimo rešetko šele tik pred nastopom paše. Res je, da bo zaradi tega donos medu pri prvem točenju nekoliko manjši, toda pridelek iz obeh pa bo bistveno večji.

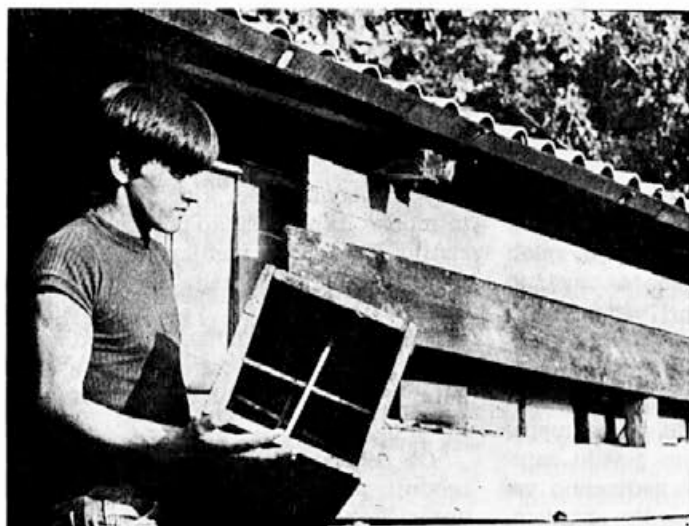
V zvezi z omejevanjem zalege z matično rešetko se pojavi vprašanje do kakšne mere oziroma na katero število satov naj se omeji matica pri zaleganju. Čebelarji so prišli do spoznanja, da omejevanje zalege na manj kot 1 normalno naklado pri LR panju ni upravičeno. Na ta način dejansko omejimo matici zaleganje na 7 do 8 satov, ker so v plodišču vedno ob straneh 2 do 3 sati napolnjeni z medom in družino in je v teh na voljo le manjše število praznih celic.

Pri poletnih pašah, ki trajajo navadno dalj časa, moramo omejiti matico

pri zaleganju nekako 25 dni pred koncem paše. Če bi izpustili omejevanje že takoj v začetku, bi ob koncu paše čebelja družina preveč oslabela, kar bi imelo za posledico manjši donos medu. Pri vsakem omejevanju zalege moramo vzeti v obzir ne samo intenziteto izločanja nektarja, temveč tudi trajanje.

Omejevanje zaleganja z namenom, da povečamo pridelek medu, pa ima za posledico tudi pripravljane čebelnih družin na roj, ko nastopi kritična doba. Tega se mora vsak čebelar dobro zavedati in z ustreznimi metodami, primernimi za kraj čebelarjenja in čas, ustrezno ukrepati. Izbira primerne metode za preprečevanje rojenja pri nakladnih panjih danes ne predstavlja nobenega problema več. Znane so take, ki poleg učinkovitega preprečevanja rojenja omogočajo v istem času čebeljno družino pomladiti ali število družin povečati, ne da bi bila osnovna nabiralna moč okrnjena, še več, lahko je celo povečana.

V poznem poletju ali začetku jeseni, ko med iztočimo in skrčimo panje na tisto število naklad s katero bodo šle družine v zimo, mora matična rešetka



S panji brez premakljivega satja čebelarji še vedno ena tretjina čebelarjev.  
Foto: inž. Klun

zopet iz panja. S takim ukrepom dosežemo, da ima matica dovolj primerne prostora za zaleganje in če obenem začnemo tudi z krmljenjem bodisi na zalego ali zalogo, lahko čebele kopičijo dodatno hrano na najbolj primerno

mesto, to je nad gnezdo. Tako smo dali čebelji družini najboljše pogoje za pomladitev in pravilno razporeditev zimske zaloge in lahko upravičeno upamo na dober pridelek v naslednjem letu.

## KAKO OMEJUJEMO ROJENJE

STANE TODORI

Rojenje je biološko neizbežen pojav. Kako ga omejevati, je zagotovo precej odgovorov in izkušenj. Kljub temu pa nagon po razmnoževanju in deljenju gre svojo pot. Mnogi čebelarji, predvsem pa tisti, ki imajo čebelno stojišče v neposredni bližini stalnega bivališča, si s tem ne delajo skrbi. V precej drugačnem položaju so mestni čebelarji in prevaževalci, ki imajo stojišča daleč od stanovanja.

Ugodne spomladanske vremenske razmere nudijo čebelam v nekaterih predelih dokaj dobro pašo, ki pa je zaradi kratkega delovnega dne in drugih nevšečnosti dostikrat bolj dražilnega kot pa donosnega pomena. Kakorkoli že, v tem času tudi dražilno pitamo, in tako poleg naravnih pogojev ustvarjamo še umetne, ki oba skupaj pospešujeta nagnjenje k rojenju.

Da bi omejili nagon in preprečili rojenje, moramo v mesecu maju in juniju vsakih 14 dni temeljito pregledati družine ter po ugotovljenem stanju ustrezno ukrepati.

Močnim družinam moramo že na začetku samega razvoja pripraviti prostor za delo. Če ugotovimo, da je v plodišču zaleženih 6 do 8 satov, drugi pa so napolnjeni s cvetnim prahom in medičino, moramo vse sate s pokrito zalogo prestaviti v medišče. Pri prvem prestavljanju pa nikoli samo enega, ampak najmanj tri, kajti samo tako bo tudi v

plodišču dovolj toplo. Prvi tak »generalni« poseg je še kar enostaven, saj v medišču ni drugega kot nekaj praznih očiščenih toplih satov, zato nimamo problemov, kje dobiti tople sate za plodišče in kam postaviti sate s pokrito zalogo. Predno začnemo z izvlačenjem satov enega za drugim, premaknemo — stisnemo, ter tako napravimo prostor, stranski sat in naslednje pa brez težav izvlečemo.

Postavimo dve kozici. Na eno odlagamo sate s pokrito zalogo, na drugo pa sate, ki jih bomo pustili v plodišču. V medišče najprej vložimo meden ali vsaj topel sat, nato pa, če smo že našli matico, sate s pokrito zalogo. Gnezdo v medišču zaključimo z medenim ali toplim in očiščenim satom, nato dodamo gradilnik ali ločilno desko. Zakaj vsega prostora ne založimo s sati, bomo kasneje opisali.

Pri urejanju gnezda v plodišču začnemo s satom, ki je napolnjen z obnožino in medičino, nato vložimo satnico (medsteno), zatem sat z matico, nato pa zaležene sate, nekaj praznih toplih satov, ki smo jih vzeli iz medišča, pa zopet sate z obnožino in medičino, dokler ne napolnimo plodišča. Gnezdo v plodišču in medišču mora biti vertikalno povezano. Če ugotovimo, da družina nima dovolj hrane, ji zvečer dodamo obilen obrok sladkorne raztopine pomešane z medom. Priporočljivo pa je vsaj dvakrat dražilno pitanje. Po potrebi panje ode-

nemo. Opravljeno delo pa ne bo učinkovito, če ugotovljenega stanja v panju ne bomo na enostaven način zapisali in ga kasneje spremljali.

Vsi naslednji pregledi se začenejo v medišču. Za nekaj satnikovih mest premaknemo ločilno desko, pogledamo gradilnik (če ta ni potegnjen in zaležen, zagotovo ni matice v medišču), nato pregledamo sate z zalego in jih takoj vlagamo nazaj na isto mesto kot so bili prej. Če kateri sat spodaj še ni dodelan, ga sedaj, ko v njem še ni pokritega medu, obrnemo na hrbet in tako preprečimo graditev tam kjer ni treba.

Ko uredimo medišče, se lotimo plodišča. Odberemo sate s pokrito zalego za medišče, uredimo gnezdo, vendar sedaj nekoliko drugače. Ob strani pustimo sat z obnožino in medičino. Če je satnica že izdelana in zaležena, kar ni dvoma, jo prestavimo na sredino gnezda, na njeno mesto vložimo novo, zatem pa vse zaležene in prazne sate (ali satnico), nato sate z obnožino in medičino. Tako je gnezdo oblikovano.

Če ugotovimo, da razvoj opazno napreduje, v panju pa primanjkuje prostora za kolobarjenje — prestavljanje, se odločimo za izravnavo.

Medarju vzamemo po nekaj medenih satov, močno živalnemu pa lahko tudi sat zalege in take sate s čebelami vred, ko so se ene in druge napile medičine oziroma medu, vložimo v medišče slabše družine. Tako eno družino znova zaposlimo, drugi pa pomagamo. Ko je čas — in ugodni pogoji — lahko iz vseh panjev dobro točimo.



**Avtor pri omejevanju rojenja**

So družine, pri katerih tudi na opisani način ne moremo zavreti rojilnega nagona. V takem primeru bo manj izgub, če staro matico s satom zalege in kolikor je mogoče veliko čebel, prestavimo v prašilček. Družini, ki smo ji vzeli matico, pustimo dva do tri matičnike različne starosti (zaprt in komaj zaležen), in sate na katerih so, zaznajemo z risalnimi žeblički.

Ko je matica oplojena, ostale podremo ali odvzamemo, in po istem postopku dodamo družini, kateri moramo obnoviti matico. Lahko pa stisnemo matico v prašilčku in ji dodam sat z zrelim matičnikom.

Dobrih starih matic ne morimo. Zatočasno jih lahko porabimo za narejene roje. Narejene oziroma umetne roje moramo oskrbeti z vodo in hrano.

Opisani način preprečevanja rojenja je preizkušen na 30 AŽ panjih, ni pa recept, kajti vse je odvisno od rednih pregledov, pravočasnega prestavljanja in dodajanja satnic, dokler traja gradilni nagon.

## ALI DELAMO NAPAKO S PRESTAVLJANJEM OB POMLADANSKI ŠIRITVI GNEZDA

Leto za letom se je izkušen čebelar trudil, da bi panje pripravil po predpisanih pravilih za zgodnjo pašo na oljni repici. Skrbno je pazil, da je bilo v napajalniku stalno dovolj tople vode, poleg njega je postavil hišico, kjer so čebele marljivo trpale pelodna nadomestila v koške in odnašale v panje. Tik pred prevozom na pasišče je odprl medišča in vanje prestavil par pokritih satov pokrite zalege, da bi privabil čebele iz plodišč v medišča. Pri tem sta mu pomagala oče in deloma tudi stric.

Pred petimi leti se je začelo. Stric je bil z novim letom upokojen in je od premeščenege učitelja kupil poceni dva panja. Lepega februarkega dne sta na cizi z gumijastimi kolesi previdno prepeljala panja na stričev vrt v zasilno utico iz desk, v katero sta panje skrbno zadelala s senom in staro odejo. Čebele prevoza niso niti zaznale.

Prvega maja je stric poklical čebelarja, naj mu tudi njegova dva panja prestavi v medišče. Na vprašanje, ali so družine dovolj močne, je sledilo pojasnilo, da še kar nekam dobro letajo, da pa jih doslej ni niti pregledal. Čebelarju ni preostalo drugega, da je spremljal strica k čebelam. Ob pregledu bi mu najraje zabrusil v obraz, da sta njegova panja zaostala najmanj za tri tedne, dasi sta imela lepo strnjeni gnezdi in začuda dosti pokrite zalege. Da strica ne bi užalil, je odprl medišča in vanju postavil prazne sate, ki jih je stric dobil pri nakupu. Ker je bilo satov premalo, je ob roboh zapolnil medišča celo s satnicami.

Ko je repična paša pojenjavala, je čebelar na pasišču jemal iz medišč zalite medene sate, oče in stric pa sta izmenoma vrtela točilo. Po opravljenem delu je stric zaprosil, naj iztočijo še njegovi medišči, ker so ravno pri tem delu. »Re-

vež, kaj bomo točili pri tvojih slabih čebelah, ki so poleg tega še kilometer daleč od repičnih njiv.« Take misli so se čebelarju motale po glavi. Skoraj bi bruhnil v glasen kroh, ko se je na stričevem vrtu pojavila teta, ki je v vsaki roki prinesla popolnoma novo kanto za med.

Toda pri odpiranju medišč mu je nasmeh izginil z obraza in oči so zastremele v polno medišče. Res krajni sati niso bili do kraja zaliti, toda v drugih satih je bil pokrit dozorel med. Čebelarjevo presenečenje pa je bilo popolno, ko je pozneje ugotovil, da sta stričeva panja v povprečju več prinesla, kot njegove skrbno negovane družine. Na tem se tudi ni nič spremenilo, ko je stric dokupil še tri panje, pa je sam sorazmerno tudi povečal število panjev. Edino leta 1972, ko je bila rekordna medena letina, so čebelarjeve družine v povprečju več prinesle.

Dolgo je čebelar razmišljal, kje greši in bi rešil uganko. Slednjic se mu je posvetilo. Po utrjenih pravilih je vsako pomlad pri odpiranju medišč prestavil par satov iz plodišča v medišče. **S tem je razbil skrbno gojeno gnezdišče in prisilil čebele, da so ogrevale še medišče. Uničena je bila tista naravna harmonija, ki so jo ustvarile čebele v prvotnem gnezdišču.** Mnogo čebel je ostalo v panjih, da je vzdrževalo pravilno toploto v obeh nadstropjih. **Te čebele so bile izgubljene za donos medicine iz pasišča.**

Ali delamo napako, ko prestavljamo na pomlad sate iz plodišč v medišča? Vredno bi bilo to zadevo temeljito raziskati, ker vsaka kapljica zamujene medicine pomeni veliko izgubo pri vedno skromnejših pašnih razmerah.

Po članku W. RUNTEJA v Northwest DIZ, št. 11/1974.

Povzel Julij Mayer

# ZAKONSKA DOLOČILA O ZAŠČITI ČEBEL PRI NAS

STANE SAJEVEC

Vsaka družba si postavlja svoje postavbe. Pri tem ni izjema kmetijstvo in njegove panoge, sem pa lahko še prištevamo tudi gozdarstvo. V zadnjem obdobju, ko je ogrožena vsa narava s strani pretiranih in enostranskih posegov človeka v naravo, vedno bolj govorimo in pišemo o varstvu narave in človekovega življenjskega okolja. S tem pa zopet zadevamo ob družbene dogovore in nazadnje ob postavbe.

Upoštevanje, da doživlja po sprejetju nove ustave vsa naša zakonodaja svojo presnovo in da je večina zakonodajnih področij v pristojnosti republik, je težko pisati o tematiki pod tem naslovom. Pisec meni, da naj bi bil pravni kotichek vedno navzoč na straneh naše revije, ker si imamo tudi kaj povedati.

V tem zapisu bomo spregovorili o obstoječih predpisih, ki po svoji vsebini varujejo čebele kot koristne živali.

Po sedaj zbranih podatkih (marec 1975) še vedno veljajo nasledni predpisi oz. njihovi deli, ki nalagajo varstvo čebel.

1. Zvezni »Temeljni zakon o varstvu rastlin pred boleznimi in škodljivci«, (Uradni list SFRJ, št. 13/65). V njem je predvsem najpomembnejši 41. člen, ki pravi, da mora vsakemu sredstvu, to je pripravku za varstvo rastlin, ki je dano v promet, biti priloženo **navodilo za uporabo!**

Tako navodilo mora vsebovati vse podatke o:

— načinu uporabe, da ne pride do škodljivega delovanja na ljudi in živali, in če je mogoče, tudi ne na divjad;  
— navedeni morajo biti ukrepi, kaj je treba storiti, če pride do škodljivega učinka sredstva na ljudi in živali!

50. člen istega zakona ima stroge kazenske določbe za organizacije in ustanove, če dajo v promet tako sredstvo brez navodil; v 52. členu pa še po-

sebej kazensko zavezuje tiste, ki se ne drže določil iz 41. člena.

2. Temu temeljnemu predpisu je sledil izvedbeni predpis zveznih organov za kmetijstvo in to »Pravilnik o postopku za izdajanje dovoljenj za promet sredstev za varstvo rastlin, o načinu pakiranja in deklariranja takih sredstev in o kontroli njihove kakovosti«, ki je objavljen v Uradnem listu SFRJ, št. 43/65.

— V členu 7 je med drugim navedeno, da se med ostalimi lastnostmi ugotavlja tudi toksičnost učinka na ljudi in **koristne živali**, če ti podatki niso splošno znani.

— V členu 9 določa, da se taka preiskava opravi pri dveh zavodih za ugotovitev strupenosti in to v dveh smereh:

1. da se ugotovijo letalne (smrtonosne) doze za ljudi in **koristne živali**;

2. ta preiskava se opravi v laboratoriju in na polju.

**Naš komentar:** Doslej zapisana in povzeta pravna določila, ki ščitijo ljudi in koristne živali so sicer splošna, vendar pa je v njihovi vsebini zapopadeno varstvo koristnih živih bitij, med njimi tudi čebele.

Ta pravilnik pa ima v svojem III. poglavju tudi določen način pakiranja in deklariranja sredstev. Za nas čebelarje je pri tem najpomembnejši 19. člen, ki določa, da morajo biti sredstva, ki se dajejo v promet, pakirana po predpisih in imeti na ovitku deklaracijo s temile podatki:

1. ime sredstva, ki mora biti vidno označeno;

2. datum proizvodnje;

3. številka in datum dovoljenja za njegov promet;

4. vsebina aktivne snovi;

5. rok, do katerega se lahko sredstvo uspešno uporablja.

Sredstvu, ki se daje v promet, mora biti priloženo navodilo v srbohrvatskem jeziku in to v cirilici in latinici, slovenskem in makedonskem jeziku.

Sredstvo, ki je strupeno za ljudi, živino in divjad, mora izpolnjevati pogoje, ki so predpisani za posest in promet strupov; sredstvo, ki je **strupeno za čebele**, pa tudi napis: »**Strupeno za čebele!**«!

**Naš komentar:** Torej so že doslej obstajali vsi pogoji, da bi si čebelarji lahko zagotovili večje pravno varstvo čebel, kot je bilo v praksi. Uporabnik takih pripravkov mora in je lahko na vsak način poučen o strupenosti določenega pripravka za čebele, na kar ga mora opozoriti že sam nadpis na embalaži in priložena navodila. Če takih podatkov ni na vseh strupih, ki so nevarni za čebele, smo krivi tudi čebelarji sami in naše čebelarske organizacije, ker nismo izkoriščali zakonitih pravic in dosledno terjali, da bi bilo za vsako sredstvo za varstvo rastlin med postopkom njegovega preizkušanja laboratorijsko in v naravnem okolju dognano ali je in v kakšni meri strupeno za čebele in ali je bilo to jasno obeleženo na originalni embalaži.

3. V SR Sloveniji je pomembna »**odredba**« o varstvu čebel pred kemičnimi sredstvi za varstvo rastlin, ki so škodljiva za čebele, kar določa, kako se smejo oz. **ne smejo** uporabljati pri varstvu rastlin.

— Ne smejo se uporabljati na sadnem drevju in na drugih kmetijskih kulturnih rastlinah, kadar cvetijo. Izjema od tega pravila so: krompir, vinska trta in hmelj. Čas cvetenja se šteje od odpiranja cvetov do odcvetenja;

— pred uporabo kemičnih sredstev v sadovnjakih mora biti odstranjena podrast, če je v cvetenju;

— če zaradi vremenskih ali tehničnih ovir podrast v cvetenju ni mogla biti odstranjena, pa se morajo kemična sredstva kljub temu uporabiti, morajo lastniki oz. posestniki zemljišč **obvestiti imetnike čebel**, ki imajo čebele na pasiščih, oddaljenih do 3 (tri) km; o uporabi kemičnih sredstev pa najmanj 48 (oseminštirideset) ur pred pričetkom uporabe;

— raztreseni in razliti ostanki kemičnih sredstev se morajo odstraniti oz. jih je treba napraviti neškodljive za čebele;

— v oddaljenosti do 30 (trideset) metrov od čebelnjaka se ne smejo uporabljati kemična sredstva, razen v primeru, če so imetniki čebeljakov obveščeni o nameravani uporabi vsaj 24 ur (štirindvajset) pred uporabo kemičnih sredstev;

— v primeru nujne potrebe zatiranja rastlinskih bolezni in škodljivcev sme za kmetijstvo pristojni upravni organ (kmetijski občinski inšpektor) pri skupščini občine izjemoma dovoliti, da se smejo čebelam nevarni pripravki za varstvo rastlin uporabljati tudi v času njihovega cvetenja.

Tudi v tem primeru velja načelo, da morajo biti imetniki čebel na pasiščih, ki so oddaljena do 3 km, obveščeni v naprej najmanj 48 ur o nameravani uporabi čebelam nevarnih kemičnih pripravkov pred njihovo uporabo.

To odredbo je objavil v Uradnem listu SR Slovenije št. 6 z dne 10. marca 1966 republiški sekretariat za gospodarstvo.

## PREPROSTA VZREJA MATIC IN POMOŽNIH DRUŽIN

JOZE RESNIK

Tudi v manjših čebelarških obratih ni potrebno prepustiti čebelam naključno razmnoževanje z rojenjem. Čebelarju se možnosti kar same ponujajo, kako usmeriti čebelne družine, ne da bi bilo potrebno ogrebat roje in da bo ustrezno čebeljemu nagonu, razploditvi in obnovi matic.

Spomladi je opaziti pri nekaterih čebelnih družinah na robeh satja osnove matičnikov. Pojav nastajanja matičnikov nas spominja na to, da se družina že pripravlja na rojenje. To priložnost lahko izkoristimo v svoj prid, načrtne vzreje matic. Če so matičniki že zaleženi in nam pleme ne odgovarja, enostavno iz njih odstranimo zalego. Tem matičnikom vcepimo vzrejno gradivo 1 do 1/2 dneva stare žerke iz odbrane družine. Sate z zaleženimi matičniki namestimo v medišču, da bomo kasneje lažje kontrolirali razvoj oziroma ugotovili, če so čebele vzrejno gradivo sprejele. Sicer moramo cepljenje ponoviti.

Kdor ima dober vid, se bo kaj kmalu navadil tega opravila. Žerke prenašamo iz čebelnih celic v matičnike z zobotrebcom ali v debelejši zobotrebec s konca zaplčeno manjšo buciko. Tako pripravo si lahko vsakdo naredi. Žerke so rogličaste oblike, ter tako upognjene ležijo na dnu čebelne celice na mlečno modrikastem krmilnem soku. Prav na rahlo se približamo z nekoliko upognjeno konico zobotrebca do hrbta žerke. Tedaj ko se dotaknemo žerklina hrb-

ta, se ona zravna in se kar sama zvrne na konico naše preproste priprave. Tedaj jo na rahlo prenesemo v matičnik, ter jo položimo na dno celice. Če smo lepo ravnali po teh navodilih, smo prenesli žerko nepoškodovano in jo položili na dno celice oz. matičnika v istem položaju, kot je bila prej v čebelni celici. Ta del opravila je najpomembnejši. Paziti moramo, da žerke ne poškodujemo in da jo položimo v istem položaju, kot je bila v prejšnji celici. Sate z vcepilnimi matičniki čim prej vrnemo v panj in sicer v medišče. Pri tem delu ne izpostavljamo odkrite zalege direktnim sončnim žarkom.

Po pretku 7—10 dni preden se bodo matice povalile lahko naredimo rezervne družine v štirisarajih. Za vsakega narejenca potrebujemo sat z zaleženim matičnikom, zaležen sat s pokrito zalego in 2-satnice. Preden odnesemo narejenca za 24 ur v temen in hladen prostor, ga za nekaj časa postavimo pred čebelnjak, da lahko najstarejše čebele odletijo. Kajti starke so ponavadi bacilonosci noseme in podobnih čebelnih bolezni. Naše prizadevanje načrtane vzreje matic in načina čebelarjenja s pomožnimi čebelnimi družinami pa je, da ohranimo čebele zdrave. Te pomožne družine iz narejencev je potrebno nekaj časa krmiti, dokler se ne utrudijo. Pokladamo jim klajo proti večeru, ko čebele ne izletavajo, da bi tako preprečili ropanje.

## KAKO NAJ ZAVARUJEMO ČEBELE PRED MEDVEDOM

FRANCE GRADIŠAR

V nadaljevanju iz druge št. SČ. o škodi, ki jo povzročajo medvedi in kako bi se jih ubranili, moramo najprej vedeti za obnašanje medveda do čebel.

Nekoč sem vprašal starega in izkušnega čebelarja in lovca, kako naj zavarujem čebele pred medvedom. Takole mi je odgovoril:

Medved noče železja in se mu umika, prav tako ne mara, če se mu kaj sveti v oči. Dovolj bo, če zagradiš čebelnjak z bodečo žico, stebre pa prebeli z apneno brozgo. Vzel sem ta nasvet z rezervo, napravil pa sem vseeno tako. Še bolj kot na bodečo žico, sem se zanašal na belo bar-



vo. Kakneje pa sem še nabil žeblje na deske in jih dal na pročelje panjev.

Medvedji imajo za čebelarja to dobro lastnost, da iščejo, kako bi prišli do čebel, le od sprednje strani. Do sedaj še nisem slišal, da bi medved vrdl v čebelnjak od strani ali celo od zadaj. Ne sili tam, kjer ne zavoha kaj užitnega. Če ne more takoj do čebel, hodi okoli čebelnjaka, a ker ni nikjer duha po živem bitju ali hrani, se vedno vrača na sprednjo stran, se pravi tja, kjer je duh po satju in medu, tja kjer panji izpuhtevajo. Tam voha in pričakuje, da bi bilo nekaj za njega. Dolgo šari okoli čebel in praska, da bi prišel do vsebine. Če ne gre zlepa, zagradi s čebeljstvi panj ter ga potegne iz sklada. Potegne vedno tistega, ki najbolj močno izpareva. Od tod tisto čudno, zakaj potegne medved vedno najmočnejši panj. Zato je dovolj, da zavaru-jemo čebelnjak le s prednje strani. Torej to je le na podlagi mojih izkušenj in mojih dosedanjih ugotovitev.

Čebelaril sem v gozdu več kot 20 let. Tam so bili medvedji skoraj vedno navzoči. Naj navedem, kaj sem doživel z drugimi čebelarji vred, kar zadeva medveda: K izviru vode Ribnice, tj. sredi gozda pod Veliko goro, sem že zgodaj spomladi prepe-ljeval čebele, večkrat tudi drugi čebelarji. Napolnil sem čebelnjak, poleg sem pa tudi določil skladovnico panjev. Čez gozdno ce-sto ca. 20 korakov pa so imeli drugi čebelarji v čebelnjaku svoje panje. Čebele smo odpeljali šele pozno v jeseni v prezi-movališča. Tam smo stalno sledili medve-da. Imel je prehod prav mimo čebel in še to le dva koraka od skladovnice panjev. Prihajal je od zadnje strani. Predvidevam pa, da se ni vračal po isti poti, ker za nazaj nismo našli sledi. Če bi se vračal prav tam, bi prav gotovo nastala nevarnost, ker bi prišel prijeten vonj po izparevanju iz panjev prav do njegovega nosu. Med-ved tam čebel ni napadel.

Na drugem pasišču pa sem imel čebel-njak v gozdu Male gore, prav tam, ko sem opisal v prej. št. čebelarja, kjer je prese-netil pokonci stoječ medved lovca Grila Jožeta. Tam sem čebele velikokrat tudi prezimoval. Ko nekega dne pridem tja, vi-dim, da se igrata prav blizu čebelnjaka 2 medvedka, na meneč se za čebele. Ko sta me zagledala, sta jo ucvrla, jaz pa hitro pogledam, če je kje medvedka, da jo bom ubral v drugo stran. No, ni je bilo. To se pravi, da so bili medvedji večkrat okoli ti-stega čebelnjaka. V strahu za čebele, sem jih raje odpeljal, ker le nisem zaupal stal-ni bližini medvedov.

In drug zanimiv primer z medvedom. Čebelar Anton Oražem iz Lipovca pod Ma-

lo goro je leta 1955., ko je v gozdu medilo, prepeljal 2 AŽ panja v gozd, 2 km od vasi. Postavil ju je kar na prosto pod smreko. Tako so namreč delali že mnogi drugi čebelarji. Kmalu so te čebele izvohali otroci in šli v gozd, da se bodo posladkali z me-dom. Pridejo do čebel, pa vidijo, da stoji pri panjih medved. Takoj so jih ucvrli na-zaj, medved se pa je tudi odstranil, ker je čebelar Oražem ob koncu paše odpeljal oba nepoškodovana polna panja. Leta 1957 pa je Oražem spet čebele postavil v gozd, to pot 4 AŽ panje. Kmalu nato mu je medved uničil vse 4 panje in mu jih tako razbil, da ni imel kaj vzeti domov. Po vsem tem nam medved nekako sam nakazuje, kako naj bi se ga ubranili. Lahko zaključimo:

1. če je le malo medvedov in da ti še niso okusili medu in satja z zalego, potem nam je razmeroma lažje ubraniti dostop medveda do čebelnjaka, zlasti do panjev-zrel, iz katerih izpareva prijeten vonj. Pri vsem tem pa moramo biti sami čebelarji oprezni, da ne mečemo nobenih užit-nih odpadkov, posebno ne, kakih mrtvih čeb-el, satovja itd., da s tem sami ne pri-vabimo medveda,

2. če pa je medved že kje napadel čebele in okusil med, nastane kritično stanje, in se mora hitro ukrepati. Takrat ne poma-ga nobena ograja ali kaka druga strašilna šara okoli čebelnjaka, niti noben premaz. Dolžnost lovske družine bi bila, da takega medveda takoj likvidira, ker je nevaren za vse čebelnjake daleč naokoli.

Tako vidimo na dveh čebelnjakih kaj za-nimivo podoba, to je v pr. št. SC. Po iz-javi Čampa Janeza je medved prišel naj-prej do njegovega čebelnjaka. (slika na str. 58). Čebelnjak je bil ograjen z bodečo žico, pred panji pa ima 3 vrste 10 mm debele-ga okroglega železa. Ena ali dve vrsti bo-deče žice ne pomeni za medveda nobene ovire. Zaradi žel. šipk pa panja ni mogel izvleči. Škode torej ni napravil nobene. Na-to pa se je medved odpravil do 100 m od-daljenega čebelnjaka, v katerem je imel Dejak Ludvik nezavarovane AŽ panje. Tam je imel medved lakeh posel in jih popol-noma uničil. (Slika na str. 57). Ko je torej okusil vsebino panjev, potem je opustošil še čebelnjak Čampa Janeza, čeprav za pre-gradnim železom. Kakšno moč ima med-ved v kremljih, da je odtrgal sprednje ste-ne panjev, slika dovolj nazorno prikazuje.

Pri vseh napadenih čebelnjakih pa, če ni mogel potegniti ven, jih je porinil v čebelnjak nazaj in tako prevrnil.

Pa le pogledjmo še kam o medvedih, da bomo videli, kako se jih je težko ubraniti.

Pred seboj imam SC iz leta 1957. str. 98 pod naslovom »Čebelarenje med medve-

**Čebelar in lovec  
Polde Nagode  
ob uplenjenem  
medvedu**



di». Članek je prevedel prof. Edi Senegačnik. Kakšne težave imajo ameriški čebelarji na Floridi, kaj vse so počeli, da bi zavarovali čebele pred medvedmi. Tudi pod bodečo žico po tleh in na močnih stebrih pokončno so izkopali rov, da so prišli do čebel. Edino, kar jih je zadržalo, je bilo, da so napeljali okoli čebel žico ter spustili močan elek. tok, pa še je hodil medved večkrat tipat žico. In pa napravljen več metrov visok oder iz tramov ter tam postavljene čebele so bile na varnem.

Kaj bi nam torej prišlo v poštev proti medvedom?

Če bo toliko medvedov, ne bo nikoli 100 % varnosti. Več ko je medvedov, bolj se prosto gibljejo in bolj so napadalni. Medvedji, obdelano polje in čebele, ne gre skupaj. To mora vsak pameten človek videti, zlasti pa bi morale oblasti ukrepati.

Po mojih izkušnjah in izkušnjah drugih čebelarjev bi morali proti medvedom napraviti naslednje ovire: (torej eno ali dve od teh)

1. Janševo bruno, kot je naslikano v letošnji št. SČ str. 28,
2. Jarek pred čebelnjakom.
3. Deske z žebli pred panji.
4. Deske z žebli pred čebelnjakom.
5. Električni pastir.

Poleg tega bi moral biti vsak čebelnjak zavarovan pred panji z 10 mm železom.

Pa pogledjmo te ovire po vrstnem redu: **Janševo bruno** bi bilo zelo primerno za naše čebelnjake, le nižje bi ga bilo potrebno spustiti kot ga kaže slika in neko-

liko daljši bi moral biti ter ne prelakeh. Prav gotovo je to Janša temeljito napravil. Mislim, da bi se ta, k sreči oživljena naprava, prav dobro obnesla.

**Jarek pred čebelnjakom.** Tak čebelnjak stoji v Slemenih na Pustem hribu, tik za gospodarskim poslopjem. Na levi strani je sadni vrt. Trop 5 medvedov je bil stalno v bližini, ker so pobirali kostanj. Ko je dozorelo sadje, je prišla medvedka prav do čebelnjaka in me je gospodar Marolt Jože takoj opozoril. Opazila sva veliko medvedjih iztrebkov. V naglici sem izkopal jarek, nad panje sem pritrdil zvonec in ga spojil spodaj z žico. V oktobru je zapadel sneg. Ko je prišel gospodar pred čebelnjak, je imel kaj videti. Vse pregaženo od medveda, na deskah pred panji pa tudi s tacami poteptano. Mogoče je tudi zvonec opravil svoje. Domnevam, da medvedka ni imela nikake moči, ker je zaradi jarka stala predaleč od panjev, če pa bi stopila v jarek, bi bila prenizko do panjev. Po zatrdilu gospodarja, je bila medvedka vsako noč pred čebelnjakom in je s strahom hodil vsako jutro pred čebelnjak. Čez par dni nato so bili tam lovci in so tudi oni ugotovili, da je prav ta naprava rešila čebele, zato jo smatram kar za preizkušeno. Zaradi večje sigurnosti bom ta jarek še razširil in dal na dno dve, z žebli nabiti deski. En mesec nato so medvedko ustrelili na sodraškem področju.

**Deske z žebli pred panji.** Kot sem že prej omenil, sem to dajal v čebelnjak pred panje. Opazil nisem kake sledi, vendar pa

(Nadaljevanje na 165. strtni)

**bilten**

medex exp.-imp.

d. e. kooperacija



Medex razstavlja  
na sejmu Alpe-Adria

Kot vsako leto je tudi na letošnjem sejmu Alpe-Adria v Ljubljani od 3. do 8. aprila razstavljal Medex širok izbor svojih proizvodov, od devetih vrst sortnih medov in medice do kompletne palete naravnih poživil, izdelanih iz čebelnih pridelkov.

Prvič pa je ob tej priložnosti priredil Medex tudi degustacijo medice in svojega najnovejšega proizvoda, ki se bo kmalu pojavil na našem tržišču, to je Medex medenih čajev — medenih napitkov. Obiskovalci sejma so za degustacijo pokazali izredno zanimanje in so se v velikem številu odzvali vabilu, da se udeležijo ankete, s katero je želel Medex ugotoviti okus bodočih potrošnikov svojih medenih čajev — medenih napitkov. O rezultatih ankete bomo poročali v prihodnji številki Biltena.

Obiskovalci sejma so na razstavišču pridno segali tudi po najrazličnejših Medexovih proizvodih, ki so bili naprodaj po reklamni ceni in ki so prispevali k povečanju zanimanja potrošnikov za čebelne pridelke in iz njih izdelana naravna poživila.

## POGOVOR O PROPOLISU

DR. MAKS KERN

Prve informacije o propolisu, o njegovem nastanku in zdravilnem učinku sem dobil zgolj po naključju pred dvanajstimi leti. Poučil me je starejši čebelar, ki se je že nekaj let ukvarjal s tem in imel že takrat več dobrih izkušenj pri zdravljenju raznih vnetij v žrelu, ustni votlini in na koži. Propolis je dajal le prijateljem in znancem kot domače zdravilo, največkrat tedaj, ko niso bili zadovoljni z zdravniškimi nasvetom ali z zdravljenjem. Z drugimi strokovnimi podatki je bil zelo skromno seznanjen, vkljub temu pa je trdno verjel, da je v propolisu nekaj dobrega, kar ne bi smeli zanemariti. Pri drugih čebelarjih, s katerimi sem prišel takrat v stik, nisem dobil nobenih podatkov o propolisu. Največkrat so imeli o tej smoli zmotna mnenja in so zatrjevali, da je to nujno zlo, ki ga morajo občasno odstranjevati.

Podatki, ki sem jih dobil in velik optimizem mojega prvega »učitelja«, so izzvali moje zanimanje in počasi tajali moj zadržan odnos in črnoglednost do te, zame do takrat tuje in nepomembne snovi. Začel sem zelo previdno, kar je najbrž skoraj karakteristično zlasti za zdravnike. Več podobnih primerov zasledimo tudi v zgodovini medicine, ko so nekatere izredno dobre ideje ali izsledke zavrgli ali zapostavljali in so šele po daljšem časovnem presledku dobili zaslužno priznanje in mesto, ki jim pripada. Ne mislim zatrjevati, da se zgodovina ponavlja, vendar je le čudno, da raziskovalni postopek o propolisu še do danes ni zaključen, ko v literaturi že 80 let razpravljamo o njem.

V strokovni čebelarski literaturi zasledimo prve članke o propolisu že leta 1895 N. Ludviga, sledi 1906. Fuchs-a in nato 1910. in 1911. več člankov Kü-



Dr. Maks Kern z ljubljanske otorinolaringološke klinike je prvi zdravnik v Sloveniji (in najbrž tudi v Jugoslaviji), ki je že pred 12 leti začel proučevati in preizkušati zdravilne moči propolisa. Njegova bogata spoznanja in vsestranske izkušnje so odločilno prispevale pri pripravi Medexovega proizvoda Melbrosin-Propolis.

stenmacher-ja. Vsi avtorji govore o propolisu kot zelo pomembni snovi v življenju čebel in skoraj nič o zdravilni vrednosti. Šele nekaj let pozneje (1913) zasledimo prve vrstice o zdravilni vrednosti v članku K. Hinrichsa pod naslovom »Propolis als Heilmittel« (propolis kot zdravilo). Od tega časa je vedno več ljudi, ki pišejo o propolisu in o njegovi uporabnosti na različnih področjih (obdelava lesa, veterina ipd.). Šele leta 1955. zasledimo članek D. Mirića v Zborniku matice srpske pod naslovom »Propolis i njegova upotrebljivost kot

pčela«. Nekaj let pozneje, 1959., sledi tej razpravi zapis našega rojaka Z. Radoviča pod naslovom »Pozitivni in negativni značaj propolisa za pčele« v časopisu Napredno pčelarstvo. V naši čebelarški literaturi sledi večletno zatišje, medtem ko se na Češkoslovaškem, v Romuniji in v SSSR vse bolj pogosto zanimajo za to »smolnato peč«. Čizmarek in Matel sta objavila 1969. leta več člankov o bioloških in kemičnih karakteristikah propolisa ter ugotovila, da vsebuje cinkovo in kavno kislino. Izredno zanimanje za propolis je nastalo ponovno po končanem mednarodnem simpoziju o propolisu v Bratislavi (november 1972). Od takrat vlada izredno zanimanje za to snov tudi v zahodnem svetu. Razprave na simpoziju in v ostalem čebelarškem tisku so imele svoj odmev tudi pri nas, tako da je že v naslednjem letu objavil Slovenski čebelar informacijo o simpoziju in nekaj vzpodbudnih predlogov za nadaljnje razmišljanje o tej snovi (Seifert, Sedej in drugi).

Bili bi krivični, če bi trdili, da do sedaj ni bilo pravega zanimanja za to snov, pa vendar niso vse do danes na nobenem področju končane raziskave o propolisu. Še vedno ne poznamo dokončne kemične sestave propolisa in ravno tako smo šele na začetku raziskav in dognanj na področju biologije, biofizike, farmakodinamike in farma-

kognozije ter mikrobiologije. Več tovrstnega zanimanja je videti pri naših vzhodnih sosedih, medtem ko smo se doma šele v zadnjem času začeli ukvarjati z znanstveno raziskovalnim delom ter z izdelavo proizvodov, pripravljenih iz zdravnih zelišč, medu in propolisa, zelo primernih za uporabo v humani medicini. Za to poživitev na raziskovalnem področju si zasluži vse priznanje vodstvo podjetja Medex, ki je pokazalo, da ima posluš za vse, kar je komercialno zanimivega in kar lahko poveča dohodek čebelarjev, še posebej pa za vse, kar lahko koristi zdravju kupcev. Medex se zaveda, da izvoz in uvoz, nakup in prodaja čebeljih pridelkov ni edina smer njegove dejavnosti, da je osnova za njihov obstoj in za socialno varnost njihovih delavcev ter zunanjih sodelavcev v široki znanstveno raziskovalni dejavnosti na svojem poslovnem območju. Medexovi proizvodi tako pridobivajo na vrednosti in kvaliteti, ker jim strokovne službe izdelajo ateste, ki so grajeni na znanstvenih ugotovitvah in klinično preizkušeni. Sredstva, ki jih Medex vlaga v raziskave, gotovo niso majhna, sigurno pa je, da so dobro vložena in se bodo kmalu obrestovala.

O zdravnih vrednosti propolisa in njegovi uporabnosti pri zdravljenju različnih bolezni bi govoril ob drugi priliki, mogoče že v naslednji številki Biltena.

---

**Komerciala Medex obvešča čebelarje, da pričinja spet z odkupom vseh čebeljih pridelkov. Po dnevni cenah bodo odkupovali vse vrste medov, izkopani in osmukani cvetni prah, matični mleček, propolis in vosek. Voščin ne odkupujemo več.**

## PRED SEZONO PRIDOBIVANJA CVETNEGA PRAHU

ANA-MARIJA MIHELIC, DIPL. INŽ.

V začetku maja se prične čas bogate paše in donosa cvetnega prahu, ki lahko naraste tako, da začne primanjkovati prostora za odlaganje in občutijo čebele utesjenost v delovnem prostoru. Da zmanjša utesjenost in poveča delovni polet, poseže čebelar v panj in odstranjuje polne sate cvetnega prahu (za pridobivanje izkopenca) ali namesti na panj osmukače (za pridobivanje osmukanca), s tem pa si zagotovi tudi zanesljiv vir dohodka.

OZD Medex je letos zainteresiran za odkup cvetnega prahu, tako osmukanca kot izkopenca, zato naj omenim nekaj bistvenih dejavnikov, ki naj jih čebelar upošteva pri pridobivanju. Cvetni prah v satju mora dozoreti, kar lahko opazimo, ko dobi tanko bleščičo medeno prevleko, če je pa barva motna, še ni zrel. Paziti moramo, da satov s cvetnim prahom ne puščamo predolgo v panju. Nekateri celice satja niso izdelane samo s cvetnim prahom, pač pa tudi z medom. Prav v teh primerih moramo pri pridobivanju preprečiti mešanje izkopenca z medom, ker bi sicer prišlo do skeplajnja, kar bi onemogočilo sušenje pri predelavi in bi bil tak cvetni prah praktič-

no neuporaben. Nezaželena je tudi navzočnost mrtvih čebel, raznih odpadkov in srajčk, ki se pojavljajo pri pridobivanju izkopenca iz starega satja, katerega celice so prevlečene z zmesjo iztrebkov čebel, voska in zadelavine. Še posebno moramo paziti na navzočnost srajčk, ker ovirajo nadaljnjo predelavo in zato takšnega cvetnega prahu ne odkupujemo. Izkopanec in osmukanec pa seveda ne smeta biti vlažna, ker bi vlaga povečala plesnivost, ki je nevarna za človeški organizem in lahko povzroča močne krče v prebavnem traktu. Posebno moramo paziti na to pri osmukanecu zaradi načina pridobivanja, kjer je možnost vlažnosti še posebno velika. Priporočamo uporabo plastičnih mrež v osmukačih namesto kovinskih, ker te rade rjavijo, kar slabo vpliva na kvaliteto cvetnega prahu.

Še enkrat poudarjam, da naj bo pravi pridelan cvetni prah čimbolj čist — brez primesi srajčk, umazanije in mrtvih čebel, neskepljen — brez večjih količin medu, suh in ne plesniv. Tako nabran cvetni prah moramo hraniti, če je to potrebno, v hladnem, suhem in temnem prostoru, da ga potem brez težav lahko vnovčimo.

## ŠIROKA MEDEXOVA PONUDBA SORTNIH MEDOV

DIPL. ING. VERA KOCH

Že tisočletja cenil človek med zaradi njegove hranilne vrednosti in mogoče še bolj zaradi njegovega zdravju koristnega učinka, vendar pa so šele znanstvene raziskave v novejšem času ugotovile različne zdravilne lastnosti posameznih vrst medu in tako omogočile potrošniku izbor takšne kvalitete, ki najbolje ustreza potrebam njegovega organizma. OZD Medex se je zato odločila, da v skladu z različnimi zahtevami potrošnika razširi svojo ponudbo na jugoslovanskem tržišču in je zato pripravila širok asortiman najrazličnejših vrst medu, in sicer:

Se vedno najbolj razširjen **cvetlični** med. Njegova barva se menja v vseh odtenkih od svetlo-rumene do rumenkastorjave. Okus je prijetno sladak, vonj izrazitejši. Ljudje

ga uporabljajo za zdravljenje ran in predvsem pri boleznih dihalnih organov. Medex polni cvetlični med v vse tipe embalaže in to v lončke po 25, 40, 50, 100 in 250 gr, v kozarce po 1/2 in 1 kg ter v pločevinaste doze po 4 1/2 kg.

**Gozdni** med je rjavordečkaste barve z izrazitejšim vonjem in okusom. Vsebuje mnogo mineralnih snovi in ga zato ljudje posebno radi uživajo pri boleznih dihal. Njegovo dezinfekcijsko delovanje je močnejše kot pri cvetličnem medu. Medex ga prodaja v kozarcih po 1/2 in 1 kg ter v dozah po 4 1/2 kg.

Vse druge vrste medu so naprodaj v kozarcih po 1/2 kg.

Nadaljevanje in konec prihodnjič

(Nadaljevanje s 160. strani)

so tako zaščiteni panji preveč zasenčeni, kar za čebele prav gotovo ni dobro.

**Deske z žebli pred čebelnjakom.** To je preizkusil čebelar Arko Jože iz Sodražice pri svojem čebelnjaku v Podklancu, omenjen je že v prejš. št. SC, kateremu je medved uničil 9 panjev. Take deske so polagali že drugi čebelarji. Eni so se ubranili medveda, drugim pa je medved razmetal deske. Deske morajo biti dobro položene, malo vdrtje v zemljo, najmanj pa v širini enega metra. Tov. Arko je le tako odvrnil medveda od čebel. Prej, ko še ni imel položenih desk, se je medved kar navadil na njegov čebelnjak in ko so ga odpodili, ni šel dalje od roba travnika. Tam se je usedel in čakal. Potem je čebelar privezal močno psico. Zjutraj je bil spet ob tri panje, psico pa je medved strl z nogo. Ni imela nobenega ugriza kot bi človek predvideval, ali da bi jo celo požrl. Drugi dan je poginila.

Zaupno pa sem zvedel: ko je Arko nastavil z žebli nabite deske in odšel domov, je že medved prežal na robu travnika in čakal ugodne prilike. Ljudje so videli v noči dvoje svetlikajočih se zelenih oči, pa mu je eden poslal šibre v razvedrilo in to je rešilo čebelarju še preostale čebe-

le, medved pa se je nato pojavil na ortneški strani.

**Električni pastir.** Za električno napeljava okrog čebel je pa dokaj zapleten posel, čeprav bi si človek predstavljal, da je to preprosto. Pastir, s tako močjo, kot je pri govedu, ne pride v poštev. Če pa bi bil pastir z močnim elektr. tokom, bi bil nevaren za človeka in bi bile potrebne še druge varnostne priprave. Pri tem bi opozoril, da se je pri nastavljanju raznih električnih priprav, pasti, raznih strašilnih pokalic in dr. največkrat sam tisti ujel, ki je nastavljal. Takih primerov je bilo zelo veliko. Električne pastirje potrga divjad gredoč, prej kot bi se ustrašila sunka. Govoril sem že z mnogimi prav v tej zadevi, pa so si bili vsi edini. Poleg tega je to draga stvar in kaj pripravna, da jo kdo ukrade.

Po mojem mnenju bi prišel električni pastir prav samo pri skrbni napeljavi pred žreli panjev, tam kamor pride medved počasi in prinese smrček, tj. njegov najbolj občutljiv del, do žrel, katere najprej ovohava in bi tam dobil sunek elektrike. Mislim, da bi bila taka napeljava najbolj primerna za panje prevaževalcev.

Vse to pišem zaradi bojzani, da bo medved še naprej uničeval naše čebele. Do sedaj jih je že toliko uničil, da je pri čebelarjih opravil ogromno škode.

---

## REPUBLIŠKA VETERINARSKA UPRAVA SPOROČA O STANJU ČEBELNIH KUŽNIH BOLEZNI V SLOVENIJI ZA ČAS OD 1. 3. DO 31. 3. 1975

### KUGA ČEBELNE ZALEGE

V občinah Škofja Loka v 1 čebelnjaku, Lendava v 1, Gornja Radgona v 1, Maribor v 9, Murska Sobota v 1 in Postojna v 1 čebelnjaku.

### NOSEMA

V občinah Škofja Loka v 3 čebelnjakih, Radlje ob Dravi v 3 čebelnjakih.

### PRŠIČAVOST

Nova Gorica v 1 čebelnjaku, Maribor v 2, Sežana v 2, Postojna v 2, Koper v 3, Grosuplje v 2, Kamnik v 7, Ljubljana-Šiška v 1, Škofja Loka v 16, Domžale 2, Ljubljana-Vič v 1, Ajdovščina v 3 čebelnjakih.

# SHRANJEVANJE, PRIPRAVA IN DODAJANJE CVETNEGA PRAHU

SILVO LIBNIK

Kot sem že pred časom pisal o pomembnosti cvetnega prahu in pridobivanju istega na svojsten način, bi sedaj rad vas seznanil o konserviranju, pripravi in dodajanju. Ko nastane brezpašna doba in z njo tudi minimalni donos cvetnega prahu, je potrebno, da jim pomagamo z dražilnim krmiljenjem. Da pa nadomestimo pomanjkanje v naravi, krmimo na zalego (dražilno krmiljenje). Ako dajemo navadno sladkorno raztopino, jim primanjkuje cvetnega prahu. Tega smo pa nabrali v zgodnji pomladi na jelši in leski, ga spravili v čiste kozarce za vlaganje, tesno zaprli, ter tako pripravljene shranili v hladilnik ali še bolje v zmrzovalno skrinjo. Tako pridobljen in shranjen cvetni prah nam še kako prav pride pri jesenskem dražilnem krmiljenju. Zelo koristi pa tudi, ako ga čebele shranijo za zimsko zalogo. Zato priporočam čebelarjem, da ga dodajajo v poznem poletju, kajti le tako bo pretežni del ostal na zalogi tudi čez zimo. Dodajanje cvetnega prahu je pa najprimerneje s sladkorno pogačo, katero si pripravimo sami. Pripravimo jo na naslednji način. Zmeljemo 10 kg slad-

korja ali ga kupimo v prahu, dodamo 2—3 kilograme tekočega medu, vse pomešamo in gnetemo toliko časa da odstopi od roke. Seveda ne storimo tega v enem samem dnevu, pač pa v presledkih, vsak dan nekoliko. Tako, da vsaj 10—14 dni pripravljamo zmes. Tej zmesi pa dodamo proti koncu približno 1 kg cvetnega prahu, katerega smo si priskrbeli v zgodnji pomladi. Ko se nam zdi zgnetena pogača dobra, jo tudi kar razdelimo na primerne dele in sicer na tanko lepenko. Tako pripravljeno tudi pokladamo družinam. Najprimernejši način in kraj v panju pa si določi sam. Dobro je ob okenca ali pri žrelu v za to pripravljene pitalnike. Najslabša varianta je pod gnezdu, kajti tja padajo vsi morebitni odpadki, kar jih ob slabem vremenu ne odnesejo na prosto. Jaz dodajam v tako imenovani temperni okvir v medišče. Ko imam pripravljene čebele za zimo, pa na vrh obeh vrst okvirjev pod sam strop panja. Kako pridem do tega prostora, pa kdaj drugič. Tako pridobivam, shranjujem in dodajam jaz cvetni prah. Ako se ti zdi vredno, poizkusi še ti. Delo in trud bosta poplačana.

## SETEV TETRAPLOIDNE AJDE

### Nasvet čebelarjem brez lastnih zemljišč

V primeru, da nimaš svojega zemljišča, stopi k bližnjemu posestniku-kmetu in se pogovori z njim, da ti poseje ajdovo zrnje, ki si si ga nabaviš. Z njim se pogodi, da ti bo vrnil dvakratno seme, ves ostali pridelek pa ostane njemu.

Če boš letos posejal pri bližnjem kmetu 10 kg tetraploidne ajde, boš dobil v jeseni vrnjene 20 kg. Na ta način boš zainteresiral kmete, da bodo zopet sejali ajdo.

Po dosedanjih izkušnjah ta ajda dobro medli, če je količkaj vreme ugodno. Tako bodo čebele vesele nektarja in peloda, še bolj pa ti, ko boš v jeseni dobil povrnjen svoj trud.

Ker se kmetovalci izgovarjajo, da se ne spleča sejati ajde, češ da jo uniči

divjad ali pa prezgodnji mrazovi, jim svetuj: tetraploidna ajda je proti mrazu bolj odporna, kakor dosedanja, zato ji zgodnji mraz tako ne škoduje. To so dokazale dosedanje izkušnje. Proti divjadi se pa lahko zavaruje tako, da postaviš okoli njive približno meter visoke palice-fiziolovke in sicer v razmahu 4—5 m in jih namažeš s krvavim lojem. Loj odganja srne. Proti fazanom se pa najuspešneje zavaruješ z različnimi strašili.

Ta nasvet dajem z namenom, da bi spodbudili kmete, da začnejo zopet sejati ajdo, ki bo dala njim obilo zrna, čebelarjem pa zopet ajdov med.

Referent za širjenje  
medovitih rastlin  
pri čebelarskem društvu  
Laško



## MOJI DOŽIVLJAJI PRI ČEBELAH

STEFAN ČUKA

Sem čebelar od leta 1967, torej kot čebelar še mlad. Želel bi opisati nekaj doživljajev pri čebelah in o izbiri panja. Začetek mojega čebelarjenja je v dveh sistemih in sicer: v AŽ panjih in topli stavbi. Mera satnikov je  $41 \times 26$  cm, torej AŽ mere. Po treh letih preizkušnje v dveh sistemih sem prišel do zaključka, da je v panjih tople stavbe spomladinski razvoj hitrejši in donos medu mnogo večji kot v AŽ panjih. Zaradi tega sem AŽ panje opustil in povečal panje na tople stavbo. Ker panje izdelujem sam, sem pričel razmišljati, kako naj napravim čebelarstvu udobno domovanje tako, da bi tudi jaz lažje čebelaril. Prvi tak panj sem napravil 1971 leta v moje zadovoljstvo in zadovoljstvo čebel. Ta panj sem pokazal na društvenem sestanku v Kočevju spomladi 1973 leta.

Nekaj podatkov o panju: panj je štirinadstropen in od AŽ panja višji za 18 cm. Mera satnika je  $41 \times 17,5$  cm, ti se vložijo v pripravljene kasete tako, da poljubno večamo plodišče in medišče. V panju je mogoče dvomatično čebelarjenje. Donos v teh panjih se je odlično izkazal. Panje zlagamo v čebelnjak tako kot AŽ panje. Tehnologija dela je približno enaka kakor v LR panjih.

Sedaj pa bi rad opisal še nekaj doživljajev pri opazovanju čebel. Pri oddaljenem čebelarju sem kupil roj in ga vsadil v AŽ panj. Naslednjega dne sem opazoval, kako bo roju ugajal novi dom. Sedel sem pred čebelnjakom, bila je nedelja in nestrpnost pričakoval, kdaj bo roj začel izletavati. Vendar zaman, čebele so le prilezle skozi žrelo in se pridružile sosednjemu panju.

Bil je vroč julijski dan. Zamaknjeno sem opazoval neutrudno letanje čebel. Kar naenkrat zaslišim šum roja čebel, ki je ne vem od kod priletel pred čebelnjak, ter se pričel nabirati izpod naletne deske. Tedaj se je od nekod prikazal prijatelj in ko sem mu pokazal roj, sva urno stopila v čebelnjak po zaboj, da bi ga ukrotila. Toda glej ga šmenta, roj se vzdigne in se meni nič tebi nič pridruži družini v čebelnjaku. Isti primer sem imel še enkrat v poznem letnem času.

1971 leta sem imel izrojenca. Pri pregledu sem ugotovil, da se je matica izgubila na prahi. Rezerve nisem imel, da bi jo takoj dodal, zato sem dal panju sat z zalego najboljšega medarja. Po petih dneh sem pregledal in uničil pokrite, pustil pa odkrite matičnike. Minilo je približno osemindvajset dni, ko sem ponovno pregledal. Potegnil sem prvi sat, vendar nisem opazil nič posebnega. Potegnem drugega, ter dobim matico in jajčca, v naslednjih petih satih pa trotovo zalego. Sat z matico sem dal v prašilček, ostale čebele pa ometel iz panja. Veselo sem bil presečen, ko je matica v prašilčku lepo zalegala jajčeca. Ni mi jasno, zakaj so čebele zalegale, če je bil v panju matičnik oziroma matica. Tovariša urednika prosim za pojasnilo.

Lepo pozdravljam strokovno vodstvo našega glasila, vsem bralcem Slovenskega čebelarja pa pošiljam tovariški pozdrav in jim želim mnogo uspeha pri čebelarjenju.

Štefan Čuka  
ČD KOČEVJE

---

### OPOZORILO!

Odsek za vzrejo in odbiro pri ZČDS poziva vsa društva, ki še niso prijavila udeležence za tečaje vzreje in odbire, da to storijo čimprej.

Vodja odseka

## CEBELE V SADOVNJAKIH

Profesor GIROTTI (Italija). Glede na moč čebelnih družin, ki jih prevažamo v sadovnjake, je omeniti, da za to skrbimo v prejšnjem letu, ko dodajamo družinam selekcionirane plemenske matice in zadostno zalogo za dobro prezimovanje. V pokrajini Bologna začenjamo z dražilnim pitanjem že v februarju, torej poldrugi mesec pred cvetenjem sadnega drevja, ko polagamo na satnike sladkorno-medeno pogačo, da jo čebele direktno izkoriščajo tudi ob slabem vremenu. Ob opráševalni službi ni samo dovolj, da so družine živalne, ampak morajo čebelarji skrbno spremljati način in časovni razvoj tako družin kot sadnega drevja ter še agrotehnične prijeme sadjarjev. V sodelovanju čebelarjev s poljedelskimi organizacijami lahko naglo izboljšujemo vse nastale probleme. Čebelarjem bodi v zaščeno novica, da so sadjarji pokrajine Emilia pred cvetenjem sadnih dreves v velikih skrbeh, ali bodo dobili dovolj panjev za opráševanje. V bolonjski pokrajini imamo vpeljane že tri opráševalne akcije: za jagode, za sadne nasade in za bučnice. S tem nalagamo čebelarjem odgovorno gospodarsko skrb, ki po vrednosti mnogokrat prekaša vrednost nabranega medu.

J. M.

## CEBELE IN BELA DETELJA

Profesor LEVIN (ZDA).

V ZDA je nekako 6075 ha obdelovalne zemlje posejane z belo deteljo za pridobivanje semen, predvsem v Kaliforniji. Po prečni hektarski donos je 308—330 kg semen, ki pa se z dovozom čebel lahko poveča do 600 kg na hektar! Večina teh posevkov zavzema velike površine, zato so pridelovalci semen odvisni od opráševalnih akcij. Na splošno so si strokovnjaki obeh strani edini, da zadostuje ena družina na akter (46,4 are) v Kaliforniji celo manj. Pri manjših njivah in pri mešanih kulturah priporočajo po 2 panja na akter.

Najboljše uspehe dosežejo, kadar postavljajo primerno število panjev na površino okoli 50 akrov (nekako 23 ha).

Na vprašanje »V kolikšni meri vplivajo panji na večje število semen«, je točno težko odgovoriti, ker vplivajo na proizvodnjo semen še druge okolnosti, ne samo opráševanje. Kljub temu si drznem trditi, da odsotnost čebel ne zagotavlja optimalnega pridelka semen. Približni odstotek oprášenih cvetov lahko ugotovimo, če pri cvetoči rastlini preštujemo uvele cvete in tudi le napol odprte cvetove v razcvetju.

V Kaliforniji prejemajo čebelarji 3,5—4 dolarje na panj za opráševalno akcijo. Za take posebne posevke prevažajo čebele le na kratke razdalje. Pridelovalci semen prav dobro poznajo pomen čebel za opráševanje njihovih posevkov. To so dosegli z osebnimi preizkušnjami, deloma na podlagi posvetovalne službe pokrajinskih organov.

Ladino — deteljo smatramo za rastlino, ki izloča malo medicinske. Pravilno opráševanje cvetov gre nato na račun nabiranja peloda. Druge vrste bele detelje pa zelo dobro medijo, posebno če so posejane na ustrezni zemlji. Običajno cstajajo panji na takih pasiščih 4—6 tednov, da je vsestransko zagotovljena oprášitev cvetov. Čebelar pa ostane lahko še na mestu, posebno če ne namerava panjev prepeljati na drugo pašo.

J. M.

## NOV NAČIN ČIŠČENJA MEDU PRI TOČENJU

Doslej smo pri točenju čistili med z dvojnimi sitom. Notranje sito ima večje reže, ki lovijo debelejši dele voščin, zunanje sito pa je stkano na gosto, da lovi najfinjši drob. Obe siti sta postavljeni vodoravno, čeprav zunanje sito poveša sredino. Zaradi take lege moramo občasno odstranjevati nabrane voščine z obeh sit, kar je zamudno delo in povzroča tudi pri največji pozornosti veliko packarijo.

V čebelarstvu izpostavi Lunz am See v Zgornji Avstriji so uvedli nov način čiščenja medu. Uporabljajo namreč cilindrična sita, ki imajo pločevinasto dno in 60 cm visoke mreže. Ta sita stojijo pokonci v posebni posodi z dvema odtočnima štulama. Ena je nameščena na dnu posode, druga pa nekako v dvetretjinski višini. Iztočeni med ulivamo v srednje sito in v začetku moramo skrbeti, da prečiščevalno posodo čimprej napolnimo, ker šele v polni posodi pride pravilno delovanje celotne naprave do izraza. Napolnjena posoda drži nekako 70 kg medu in ostane polna ves čas točenja. Ves voščeni drobir se dviguje na površje in med se brez ovire vodoravno pretaka skozi mreže. Tudi kadar se v iztočenem medu nahajajo kristali začetne melicitoze, ti kristali ne masijo notranjega gostega sita, ampak padajo polagoma na dno. Popolnoma preiščeni med odtakamo skozi zgornjo štulo.

S tako prirejeno čistilno napravo dnevno lahko prečistimo nad 1000 kg točenega medu, ne da bi sita čistili. Le zvečer je potrebno pobrati z vrha nabrane voščine. Šele po končanem točenju izpraznimo posodo skozi spodnjo štulo in sito speremo s toplo vodo.

Natančen opis s slikami je v članku dipl. ing. H. RÜTNERJA v 3. številki Bienenwatter 1975.

Povzel Julij Mayer

## KVASNICE V MEDU

Kvasnice se nahajajo predvsem v sladkih rastlinskih sokovih in jih tako čebele prinašajo z medičino v panj. Razmnožujejo jo navadno vegetativno z delitvijo, nekatere pa s spolno pridobljenimi trosi. Večja količina kvasnic lahko v zvdonelem medu povzroči vrenje. Zato je nazvočnost kvasnic za skladiščenje medu odločilne važnosti.

Za raziskovalne namene so vzeli po kg kostanjevega, akacijevega, regratovega, lucerinega, lipovega, deteljevega medu in medu z zlate rozge. Vse te medove so pridelali v severni Italiji v nadmorskih višinah med 100 in 800 m. V raziskavo so vključili tudi kg mešanega cvetličnega medu iz nadmorske višine 1400 do 1700 m. Vsi medovi so bili uležani in prečiščeni, ker so bili v skladišču že 5 do 10 mesecev. Za vse poskuse so uporabljali razredčeno raztopi-

no navadnih medov, ki so jih cepili na stekleno ploščico, kjer je bilo hranivo za kvasnice v različnih koncentracijah sladkorja. Tako so opremili 199 ploščic. Vse so vsebovale mikroorganizme, v glavnem kvasnice, toda nobenih bakterij. Tako je zopet potrjena, že od drugih raziskovalcev dokazana ugotovitev, da je med bakteriociden. Značilno je, da se je na 103 ploščicah (51,76 %) razvila kvasnica *Tortuopsis Mogii* ter na 81 ploščicah (ali 40,70 %) kvasnica *Saccharomyces Rouxii*. Obe kvasnici spadata po morfo-fizioloških znakih k isti skupini mikroorganizmov, vendar ima le *Saccharomyces Rouxii* zagotovljeno spolno razmnoževanje s trosi. Nadaljna važna ugotovitev je, da sta obe kvasnici občutljivi na toploto 40 °C. Toda v tako močni sladkobi kot jo predstavlja med, obe kvasnici lahko uničimo le s pasteriziranjem pri visokih temperaturah.

Po L'Apicoltore Mderno 7—8/1974, povzel Julij Mayer

## NAZADOVANJE ČEBELOREJE V ZDA

V ZDA so v zadnjem času našteji 4 milijone čebelnih družin. To pa je 20 % manj kot pred desetimi leti. Kje so vzroki za tako močan upad?

V Kaliforniji, ki je v kmetijstvu vodilna država Unije, je bilo v zadnjih letih uničenih neverjetno veliko število čebelnih družin zaradi strupenih škropiv, ki jih poljedelci vedno v večji meri uporabljajo. V drugih pokrajinah upada število panjev, ker se naglo manjša čebelna paša. To gre deloma na račun novega načina pridelovanja poljščin, deloma pa na račun zazidalnega in prometnega načrta. Kot tretji vzrok navajajo še nizko prodajno ceno medu.

Strokovnjak **Winsky** navaja, da je v vsej državi trenutno 3000 poklicnih čebelarjev in nekako 150 000 čebelarjev le s par panji. Zato so na odgovornih mestih zaskrbljeni, ker gojijo v ZDA nekako 100 kulturnih rastlin, ki donajajo zaradi pravilne opasitve po čebelah letno milijardo vrednost pridelka in pa 3 milijarde vrednosti drugih kulturnih rastlin, ki jih čebele le delno oprasujejo.

V Kaliforniji imajo 200 000 akrov zasajenih samo z mandljevci in za vsak akker sta potrebna vsaj dva panja za oprasovanje. V deželi pa je komaj 300 000 panjev in tako so morali čebelarji iz Montane pri-

peljati 100 000 čebelnih družin, da je bil zagotovljen pridelek mandljevcev.

Profesor **Moeller** in sodelavci z univerze Wisconsin so ugotovili, da se ameriška proizvodna industrija sokov zelo zanima za neko novo vrsto brusnic. Tamošnji čebelarji so takoj najeli 2000 panjev za opravevanje in tako dosegli za 4 milijone dolarjev jagodičja več kot prej.

Po istoimenskem članku v Die Bienepflege 2/1975, povzel Julij Mayer

## ZRAČNI PRITISK IN DONOS MEDU

Poleg zračne vlage, njegove temperature, vetra in talne vlage vpliva tudi višina zračnega pritiska na izločenje medicine v cvetnih medovnikih. To so opazovali ob akacijevi paši v Belgiji. Kljub ugodnim pogojem, nočna temperatura je znašala 9°C, dnevna pa 22°C, sijalo je sonce in bilo je brez vetra, čebelne družine niso posebno izletavale, dasi je bila akacija v polnem cvetju. Tudi opazovalni panj ni beležil donosa. Šele ko se je zračni pritisk povečal od 742 torov na 756 torov, so začele čebele živahneje izletavati in tehtnica je začela kazati donos. Natančna opazovanja so pokazala, da akacija ne izloča medicine, dokler je zračni pritisk pod 748 torov. Ko pa se je zračni pritisk povzpela na 770 torov, je bil donos z akacije odličen. Zaradi te ugotovitve bi bilo umestno, da bi tudi pri drugih pašah posvečali temu vprašanju primerno pozornost.

Po Le Belgique Apicole 7/1974.

Povzel J. Mayer

## PROBLEMI ČEBELOREJE V MRZLIH POKRAJINAH

Finska čebelarstva organizacija Sume je s sodelovanjem Apimondie pripravila o tem vprašanju simpozij, ki je potekal od 1. do 4. avgusta 1974. v Helsinkih

Glavni problem čebeloreje v mrzlih pokrajinah je vprašanje, kako naj čebele preživijo zimsko dobo petih do sedmih mesecev brez izleta,

- da bi pri tem imele čim manj mrtvic,

- da bi bila poraba zaloge čim manjša,
- da bi se družine na pomlad naglo razvijale ter
- da bi lahko uspešno izkoristile kratko pašno dobo poletnih mesecev.

Glavna vprašanja so se sukala o konstrukciji panja, ali naj ima enojne ali dvojne stene, s kakšnimi sodobnimi izolirnimi sredstvi naj bi bil opremljen, ali je odprtina v pokrovu koristna ter ali je priporočljivo ogrevanje panjev z elektriko. Pri tem je upoštevati dejstvo, da po vsem svetu, izjemo dela Srednja Evropa, razpostavljajo panje posamič po terenu.

Poročila so se močno razlikovala, mestoma celo nasprotovala, pač iz razloga, ker sta Poljska in Finska dve kontinentalni mrzli pokrajini, medtem ko drugo mrzlo zono — Švedsko, Norveško in Anglijo — obkrožuje topel zalivski tok. Tretjo mrzlo zono tvorijo Alpske pokrajine, kjer čebelarimo tudi mi.

Podnebje Finske je mrzlo, zime so dolge, z obilico snega in čebele so prisiljene preživeti v panjih 5 do 7 mesecev. Sledi kratek pomladanski razvoj in srednje toplo poletje z nepretrgano cvetno pašo od srede maja do konca avgusta, ko se po vrsti razcvita regrat, bela deteljica, malina in vrbovec. Finci dvomijo, da bi pri njih zamedil gozd, dasi barva predloženega medu močno kaže na gozdni med in je avtor članka opazil na smrekah dovolj listnih ušic. Na pašo in donos zelo ugodno vpliva dolžina poletnega dne, od 19 do 24 ur v območju polarnega kroga, kjer sta poročevalca pridelala na panj po 52 kg medu.

Prvotno so uporabljali panje z dobro izoliranimi debelimi stenami in ozkim žrelom. Zaradi močenja so te panje opustili in sedaj izdelujejo panje iz 25—30 mm debelih desk. Posebej še pripominjamo, da te panje razpostavljajo prosto v naravi. Vsaka naklada vsebuje 9 Langstrothovih satnikov, podnica je globoka in ima spredaj in zadaj široko žrelo. Da se vlaga v panjih več ne nabira, nameščajo pod panjev strop sloj penaste gume, nad njim pa imajo v stranicah prezračevalne odprtine. Po moči dokrmijo družinam na jesen po 20 do 25 kg raztopljenega sladkorja. Tako »hladno prezimovanje« je primernejše, ker je manj mrtvic, notranjost panja je suha, satje ne plesni. Za podlago so sprejeli italijansko čebelo, ki so jo do skrajnosti selekcionirali po klimatskih razmerah. Matice močno zalegajo, zato prezimujejo v dveh nakladah.

Tudi na Poljskem ne grade več dvostenskih panjev, vendar zaradi prihranka na

lesu in da so panji lahki. Po dolgoletnih preizkusih so se odločili za debelino desk 26 mm. Prezimovanje je ugodnejše, dasi je poraba zaloge za 80 dkg večja. Zelo ugodno vpliva na prezimovanje zaslon proti vetrovom iz grmičja in drevja okoli stojišča. Vlogo v panjih znižujemo z zgornjim odprtim žrelom. V pomladanskem razvoju in donosu medu ni posebnih razlik od prej.

Na Švedskem nudijo polarne pokrajine neomejene možnosti za pridobivanje medu. Narava je še popolnoma nedotaknjena. V juniju in juliju so neprecenljive paše, ki bi jih čebele izkoriščale lahko kar 24 ur na dan, ker tam sonce sploh ne zaide. Oba poletna meseca imata nad 300 sončnih ur! Problem v teh pokrajinah tvori le prezimovanje. Način prezimovanja v panjih z dvema žreloma, kot se je uveljavil na Finskem, je tu povsem odpovedal. Arktični viharji zavijajo skozi žrela in ugonablajo družine. Zaradi tega poskušajo družine obdržati pri življenju, da jih ogrevajo z električno in sicer tik pred in med zaleganjem. Delajo s polprevodniki, nekako z 20 vati na panj. Vendar poskusi še niso končani.

Na Norveškem še vedno delajo poskuse, kateri panj se v tamkajšnjih razmerah bolje obnese, ali z debelimi ali s tankimi stenami. Menda so bolj zadovoljni z debelostenskimi. Zanimivo pa je, da je pomladanski razvoj v tankostenskih panjih počasnejši, družine pa se preko poletnih mesecev nagljeje razvijajo in so donosi v poznem poletju boljši. Kjer v nakladnih panjih prezimujejo družine v dveh nakladah, ni opažati razlik v donosih.

Tudi v Angliji se ukvarjajo z vprašanjem o debelini panjskih sten. Njihovo izhodišče leži v spoznanju, da prezimujejo družine najugodnejše pri stalni temperaturi plus 10 °C. Poraba medu je minimalna, zato je tudi vlage v panjih zelo malo. V notranjosti panja naj zračni tokovi čim manj krožijo. Zato priporočajo toplotno zapažanje panjev, dobro zapirajoč pokrov in majhno žrelo. Notranje stene panja naj bi bile prepletkane s temno snovjo, ki vpija toploto.

Simpozij ni pokazal enotne slike, ker so krajevni pogoji za razvoj družin preveč različni. Zato ne smemo v naših krajih z ostrim podnebjem posnemati ugodnih uspehov s simpozija, ampak moramo z načrtnimi preizkusi ugotoviti, kateri način čebelam najbolj odgovarja, da se krepko razvijajo in tudi najbolj izkoriščajo občasna pastišča.

Dr. T. JACHIMOVICZ v Bienenvater  
1/1975, povzel Julij Mayer

## BOGATA MEDENA LETINA V SIBIRSKI TAJGI 1974

Časopis sovjetske vlade »IZVESTIJA« z dne 27. 8. 1974 poroča, da so imeli leta 1974 v sibirski tajgi bogato čebeljo pašo in to na lipah, krhlikah ali pasji češnji, pljučniku in mnogih drugih medovitih rastlinah.

Vroče in toplo poletje je omogočilo izjemno ugodno medenje. Čebelarstva na tamkajšnjih sovhozih so pridelala **30 do 40 kilogramov medu na čebelno družino**. Ref. E. Lohse v Gart. u. Kltz. C 1974/23, povzel Stavec.

## KORISTNIKI ČEBEL ZA OPRAŠEVANJE ŽUŽKOCVETNIH RASTLIN IN ČEBELARJI

V Nemški demokratični republiki so pravno uredili tudi odnose med gojitelji čebel in koristniki čebel za oprашevanje žužkocvetnih rastlin. Čebelarstva izdaja lista Gart. u. Kltz. C 1974/23 prinaša kratek komentar Dr. C. Hartmanna o pomenu sodelovanja čebelarjev s čebelami pri pridelovanju žužkocvetnih rastlin, bodisi kot semena za potrebe semenarstva ali semena kot rastlinskih surovin.

Uredba, ki ureja odnose med čebelarji in koristniki čebel za potrebe oprășevanja je izšla 14. 10. 1974, veljati pa prične s 1. 1. 1975. Obsega vsega 6 paragrafov, ki urejajo to področje na pravni osnovi. Kot priloga je »vzorčna pogodba« natisnjena na 2 straneh.

Mimogrede naj še zapišem, da je pri izvajanju te uredbe dana nadvse pomembna vloga organizaciji čebelarjev — tako osrednji zvezi, kot njenim članicam — društvom.

Odnosi se vzpostavljajo na pogodbeni osnovi v pisni obliki med posojevalci — to je rejci čebel in najemniki ali koristniki čebel v času oprășevanja. Plačati je treba različno tarifo po panju za oprășevalno sezono in zastoj prepeljati čebelarju čebele do 2 km po panju, to je za 30 panjev 60 km v obe smeri.

**Komentar poročevalca:** Sedaj, ko pri nas pripravljamo osnutek besedila bodočega čebelarstva zakona SR Slovenije, bi bilo zelo prav, da bi pomislili tudi na to vlogo in pomen čebel in bodočo možnost samoupravnega urejanja med raznimi panogami kmetijstva in čebelarstva, ki bi jih lahko urejali na podlagi zakona. Predvsem bi naj bilo upoštevano dejstvo, **da čebelarstvo ni le zgolj samemu sebi namen, marveč, da predvsem čebele posredno koristijo s svojim oprășevanjem ostalim panogam kmetijstva in gozdarstva.**

Stane Sajevec

## OSNOVE ČEBELARJENJA V NAKLADNIH PANJIH

INŽ. LUDVIK KLUN

### MOČNA DRUŽINA — NAJBOLJŠA TOPLOTNA ZAŠČITA PANJA

Čebele same najbolje uravnavajo toplotne razmere v panju. Žal so za tako opravilo sposobne v drugem obdobju zimovanja samo živalne družine ob izdatni zalogi hrane, kajti potrebno energijo je tedaj moč dobiti le od medu, ker sonce še bolj poredkoma pomaga čebelarjem varčevati hrano.

Živalne družine (to so tiste, ki oblikujejo zimsko gručo v dveh nakladah) tudi v tretjem podnebnem pasu ne potrebujejo posebne toplotne zaščite pri pogoju, da ne čebelarimo na zgodnje (majske) paše in če nam je vseeno, koliko hrane porabijo za nadomeščanje toplotnih izgub panja.

Če pa želimo imeti družine razvite za prve paše (kdo si tega ne želi?), moramo smotrno uporabiti toplotno zaščito panjev:

- v krajih, kjer prevladujejo vetrovi, ne nastopajo pa prevelike toplotne razlike je primerno ovijanje panjev v zaščitne omote, (skica 16 b);

- v krajih z velikimi nihanji temperature uporabimo notranjo zaščito ali zlaganje v skladanico (skica 16 a in c ali slika 13);

- v krajih z izdatno snežno odejo lahko zelo dobro prezimimo čebele pod snegom (skica 16 d);

- panjev ne zaščitimo tedaj, ko imamo veliko panjev, pa nam čas za zaščito predstavlja visoko materialno postavko. Tedaj, ko čebelarimo na pozne paše, združujemo družine pred zimo ali čebelarimo dvomatično, da imamo močne družine, in seveda tedaj, ko nam to

omogočajo podnevne razmere (I. podnebni pas).

### 8. Mikroklima v LR panju

Prezimovanje razdelimo v dve obdobji, ki ju simbolično ponazarjata sliki 14. in 15. V prvem obdobju je temperatura v gruči minimalna, prav tako ogrevanje panja. Čebele živijo takorekoč v lastnem »živem« panju, ki ga tvori zimska gruča. Dokaz za to je tudi majhna poraba hrane. Pretirano paznje ima v tem obdobju škodljive posledice, ki so še posebno občutne tedaj, ko se pogosto menjajo topli in hladni dnevi. Popolnoma drugače je tedaj, ko začne matica zalegati jajčeca. Temperatura v gruči naraste, s tem pa se sorazmerno povečajo toplotne izgube panja.

Okrogle lise snega, ki se topi na pokrovih panjev, so dovolj zgovoren dokaz, da čebele ogrevajo panj, trošijo med in življenjske moči, ki so jim prav v tem času najbolj potrebne (slika 15). Največje toplotne izgube so v zgornjem delu panja, ker se topel zrak dviga navzgor in ohlaja pod pokrovom. Zato je pazenje prav tu najbolj učinkovito. To pokažejo tudi čebele, saj prav tu najbolj pazijo (propolizirajo) panj.

Poleg povečane potrošnje medu, ki je potrebna za nadomeščanje toplotnih izgub, pa hkrati naraste potrošnja medu zaradi razvoja čebelne družine (izletavanje, donos vode, priprava hrane za zalego, čiščenje celic in odstranjevanje mrtvic ipd.). To so izredni napor, ki jih lahko čebele opravijo le ob iz-

datni porabi hrane. To pa pomeni večje sproščanje vode, saj se na vsak porabljen kilogram medu sprosti v obliki vodnih hlapov 3/4 litra vode. Tak, topel, z vodo nasičen zrak se ob prvem stiku s hladno površino kondenzira v vodne kapljice. Pravimo, da panji močijo. Zato pri paženju vedno poskrbimo, da gre vlažen zrak po najkrajši poti iz panja.

Vlaga v panju je pogubna za čebele, zato je največja skrb čebelarja v tem času, da imajo čebele dovolj hrane in suho prebivališče. Vzrok za močenje v nakladnem panju je naslednji: največkrat uporabimo za paženje pod pokrovom več plasti časopisnega papirja, ki je dober toplotni izolator, je vedno na voljo in je poleg tega najcenejši. Papir prekrijemo s pokrovom, ki tesno nalega tudi ob straneh na papir. S tem je zračenje pažnega materiala onemogočeno. Topel, vlažen zrak, ki se dviga skozi pažni material navzgor do pokrova, kjer se ta, čeprav delno ohlajen, kondenzira v vodo. Ta moči pokrov, od njega pa kaplja na pažni material in pronica skozenj navzdol do čebel in drugih delov panja. Vlažen zrak potem ne kondenzira več na pokrovu, temveč že prej na pažnem (mokrem) materialu, saj moker papir ni več toplotni izolator, temveč toplotni prevodnik. Vlaga iz panja ne more izhlapeti, ker ne more na prosto. Zato ostane vlaga v panju tako dolgo, dokler zunanja temperatura

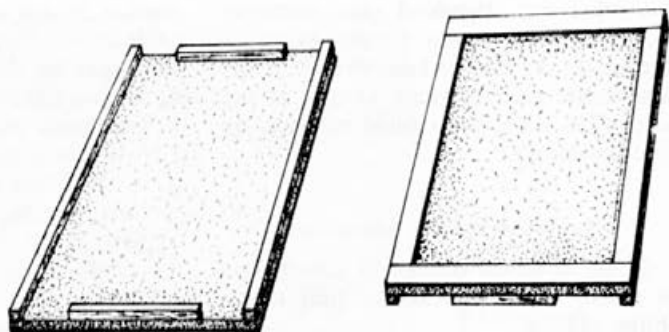
ne pregreje panja, ali ga ne posuši čebelar.

Skoraj neverjetno je, kolikokrat propadejo družine prav zaradi vlage v panju, (kar posebno velja za panje brez zgornjega žrela), čeprav jo lahko odstranimo na zelo preprost način.

### Toplotna zaščita pod pokrovom

Odstranimo vmesni pokrov iz lesnita (čeprav je najcenejši, je pa najslabši vmesni pokrov za nakladni panj, smrekove deščice so boljše) in ga zamenjamo z enako velikim iz 10 mm debele »Foča« plošče (slika 17). Na pokrov pribijemo ob stranskih robovih letvice 10 × 10 mm. Na prednji in zadnji strani vmesnega pokrova pribijemo krajše letvice, da nastanejo reže, skozi katere uhaja del vlažnega zraka, ki bi sicer kondenziral pod pokrovom. Na spodnji strani vmesnega pokrova prilepimo 20 mm široke trakove iz lesnita, da čebele ne zalepijo mehkega vmesnega pokrova na nakladdo. Vmesni pokrov je brez vehe za zračenje, ker je material iz mehkih lesnih vlaken (žaganja) zračno propusten.

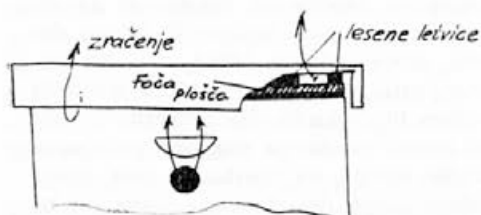
Tak vmesni pokrov je dober toplotni izolator, saj ima enake toplotne lastnosti kot 25 mm debela smrekova deska. Predvsem pa je to propusten material, zato ostane panj suh in zračen. Pod pokrovom nastane zračna blazina, ki je dober toplotni izolator. Vlažen



Slika 17

zrak gre proti najhladnejšemu mestu, to je proti režam vmesnega pokrova, kjer se temperaturno izenači z zunanjim zrakom (slika 18).

Najhladnejši del v zgornjem delu panja so utori za satnike, kjer je stena panja debela samo 10 mm. Tu se delno kondenzira vlažen zrak, vendar ne more napraviti škode. Največkrat pa celo koristi čebelar, saj dobijo tu čebele del vode, ki bi jo sicer morale dona-



Slika 18

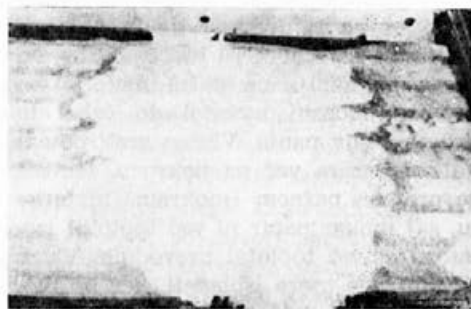


Slika 19

1. Oženje gnezda z vstavljanjem pregradnih satnikov, s katerimi zmanjšamo število satov na toliko, kolikor jih zasedajo čebele. Uporabni so stari satniki, v katere vložimo stiropor, poliuretano, pluto ipd. Seveda moramo površino nekaterih materialov zaščititi in pravočasno razširiti gnezdo, ker sicer matiči zmanjka prostora za zaleganje (slika 19). Uporabne so tudi pregradne deščice, slamnice in satni pitalniki. Skratka, vsak material, ki omogoča koncentracijo toplote v gnezdu, kajti s tem so dane ugodnejše toplotne razmere.

2. Uporaba polivinilastih prtičkov pri spomladanskem krmljenju.

Prtičke narežemo tako, da so nekaj centimetrov krajši, kot je dolžina satnikov, da lahko del vlažnega zraka izhaja iz gnezda, ostali del pa vlaži testo. Na tak prtiček damo plast krmnega testa in ga položimo (obrnjeno) na



Slika 20

šati od zunaj. Ponekod celo namerno postavijo v ta namen v panj satne pitalnike iz plastike, na katerih se kondenzira vlažen zrak v vodne kaplje, ki naj preprečijo izletavanje čebel za vodo ob hladnih dnevih.

#### Toplotna zaščita plodišča

Poleg stranske obloge, o kateri smo že pisali, lahko uporabimo tudi druge oblike zaščite:

nosilne letvice satnikov (slika 20). Vpliv na mikroklimo je naslednji: krmno testo zapre za določen čas prehoda med zgornjimi letvicami (dokler ne napravijo čebele ob jemanju hrane prehodov). Tako nastanejo zaprti prostori med satni v zgornjem delu. Ohlajanje gnezda je zato manjše. Učinek je velik prav zato, ker je to v najtoplejšem delu panja. Tudi kasneje, ko čebele že pojedjo del hrane, ostane pod prtičkom zračna plast, ki zelo ugodno vpliva na razvoj.





Slika 21

3. Uporaba takih satnikov, ki imajo stranske letvice po vsej dolžini tako široke kot v zgornjem delu. S tem so »ulice« proti sprednji in zadnji steni naklade popolnoma zaprte. V takem plodišču so toplotni pogoji ugodnejši. Pri nas so taki satniki manj poznani, čeprav imajo poleg tega še vrsto drugih prednosti (med prevozom ni potrebno utrjevanje, lažji so za izdelavo, zato so cenejši, naklado je moč ob pregledu postaviti na bok, lažje je pri njih odkrivanje pokrovcev, predvsem pa je z njimi moč pridobiti več kvalitetnega propolisa.

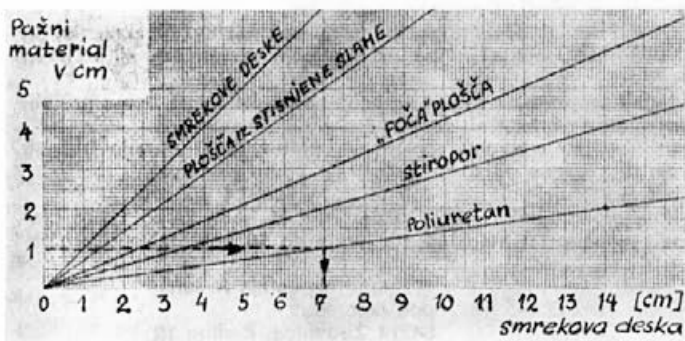
### Toplotna zaščita podnice

Rekli smo že, da pri nas ne uporabljamo podstavka za podnico kot v ZDA. Zato so toplotne izgube večje kljub temu, da je podnica v najhladnejšem de-

lu panja. Naši čebelarji uporabljajo za zaščito podnic razne podstavke iz plute, heraklita, stiropora, mineralne volne ipd. Slednje uporabljajo tudi kot zaščito proti mravljam. Mravlje se zelo rade naselijo v stiroporu, pa tudi sicer je predrag za tovrstno uporabo. Najboljše rezultate smo dobili z uporabo polovične naklade, s katero smo oddaljili podnico od naklade z gnezdom. Iz polovične naklade odstranimo sate in vanjo nasujemo listje ali pa damo kak drug pažni material (slamo, prapro, ipd.). Lahko damo v ležišče za satnike tudi ploščo iz toplotnoizolacijskega materiala. Posebno učinkuje taka zračna blazina pod gnezdom tedaj, ko prezimujemo čebele samo v eni nakladi (slika 21). Mikroklima v takem panju je bolj stalna in manj odvisna od zunanjih sprememb.<sup>19</sup> Gnezdo je oddaljeno od vlage, ki jo oddaja podnica kot najbolj izpostavljen del panja, posebno še, če ni z dovolj visokim podstavkom dvignjena od tal in jo dež ali sneg moči.

Tak način prezimovanja se najbolj približa naravnemu čebelnemu bivališču. Podoben primer imamo tudi pri AŽ panju tedaj, ko prezimujemo čebele v medišču.

Pri izbiri pažnega materiala nam pomaga diagram, v katerem so dani najbolj uporabni materiali, preračunani na ekvivalentno debelino smrekovega lesa (slika 22). Primer: izolacijski material



Slika 22  
Diagram za primerjavo pažnega materiala s smrekovim lesom

Poliuretan ima debelino 1 cm. Želimo vedeti, kako debela smrekova deska ima enake toplotnoizolacijske lastnosti. Črtkana črta nam pokaže, da ima enake lastnosti 7 cm debela smrekova deska

#### Viri:

<sup>18</sup> KLUN L.: »Bivališče čebel nekoč in danes«, SČ, št. 2, 3, 4, 1972.

<sup>19</sup> Borisenko M. V.: »Na Vazdušnoj poduške«, Pčelovodstvo, št. 10, 1973.

---

## SPOROČILO VSEM, KI SE ZANIMAJO ZA TETRAPLOIDNO AJDO

Z objavo moje ponudbe glede tetraploidne ajde v 3. številu Slovenskega čebelarja dobivam iz dneva v dan več naročil. Zato sporočam, da nimam več semen te ajde. Če pa bo kdo želel, se pa lahko oglasi v jeseni.

Martin Raduha, Trate 51,  
62213 ZG. VELKA

---

## OBVESTILO!

Plemenilna postaja A. Janše pod Zelenico bo delovala od 20. maja do 30. avgusta. V tem času sprejemamo plemenilnike z mladimi maticami vsak dan.

Če ima čebelar svoje prevozno sredstvo, naj jih pripelje na naš naslov. Po železnici pa jih naj pošlje na postajo LESCE-BLED; oboje pa po predhodnem pismenem ali ustnem obvestilu.

Oprašene matice bomo vračali po preteku 15 dni na enak način, kakor jih bomo prejeli.

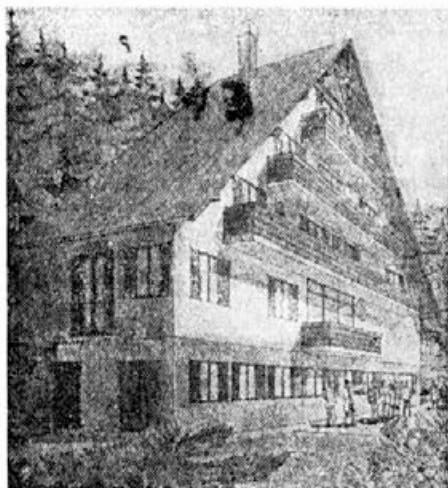
Pri tem pa posebej opozarjamo na naslednje:

Vsaki pošiljki je treba priložiti zdravstveno spričevalo, plemenilniki morajo biti sistema »Zander«. Čebele morajo biti ločene od trotoev, sicer jih bomo zavračali.

Interesenti naj javijo približno število matic in dan dostave vsaj 14 dni prej.

Cena bo za vsak dostavljeni plemenilnik 3 din. Čebelarjem, ki bodo želeli kupiti plemenske matice iz rodu »Zelenica« bodo na voljo od 10. junija do 10. septembra. Naročila sprejemamo.

Plemenilna postaja A. Janše  
pod Zelenico  
64274 Žirovnica, Rodine 18



### ČEBELARSKO DRUŠTVO KANAL-BRDA JE RAZVILO SVOJ DRUŠTVENI PRAPOR

Čebelarstvo društvo Kanal-Brda je imelo 16. marca 1975 ob petletnici obstoja svoj redni letni občni zbor.

Ob tej priliki je razvilo svoj društveni prapor, ki je na goriškem prvi.

Slovesnost je bila na Dobrovem v Brdih v sejni dvorani zadružno vinske kleti na Dobrovem pod pokroviteljstvom zadružno vinske kleti.

Navzočih je bilo 107 čebelarjev. Med gosti sta bila podpredsednik Zveze čebelarskih društev za Slovenijo Dušan Švara in častni predsednik Zveze Benedičič Valentin; nadalje predstavniki čebelarskih društev: Tolmin, Nova Gorica, Ilirska Bistrica, Koper, Ajdovščina in trgovskega podjetja Medex, ter konzorcija čebelarjev iz Vidma (Udine).

Prapor je razvil in izročil praporščaku Zupanciču Alojzu zastopnik pokrovitelja ing. Jakončič Igor. Ob tej priložnosti je poudaril, da je čebelarstvo važna in koristna panoga kmetijstva, žal pa še ni ustrezno vrednotena in se ji še ne posveča dovolj pozornosti.

Čebelarji iz Kanala in Brd so upravičeno ponosni na svoje petletno plodno delo za pospeševanje čebelarstva in s ponosom in zaupanjem gledajo v prihodnost, saj ima od svojih 104 članov kar 53 mladih naprednih čebelarjev. Imamo 43 članov, ki se posebej pečajo s kmetijstvom. Naročnikov na Slovenskega čebelarja je 85 članov. Na področju društva je 1685 AŽ panjev z naseljenimi družinami.

Društvo je bilo ustanovljeno meseca marca leta 1970. Razlog je bil, ker čebelarji s področja Kanala in Brd niso bili zado-



voljni z bivšim vodstvom čebelarkega društva v Novi Gorici.

Od ustanovitve do danes je društvo pokazalo svojo vitalnost s tem, da je organiziralo čebelarje v svojo organizacijo, da jim je pomagalo pri zatiranju čebelnih bolezni, (pršice, hude gnilobe čebelje zalege, nosečnosti itd.) in škropljenju sadnega drevja v cvet. Izdelali smo poseben letak »Ne škropi v cvet«. Uredili smo pašni kataster za akacijevo in lipovo pašo. Vsako leto priredi društvo strokovno ekskurzijo po naši domovini, organizira odkup medu, voska, cvetnega prahu in propolisa. Vsako leto organizira redna strokovna predavanja in sestanke na terenu s čebelarji, 17 najboljšim članom smo podelili red Antona Janše I., II. in III. stopnje, dali izdelati 2000 društvenih značk s simbolom češnjev cvet. Društvo je organiziralo nabiralno akcijo za društveni prapor in spominske trakove, ki so jih podarila čebelarska društva Tolmin, Nova Gorica, Ilirska Bistrica, Koper, Ajdovščina, Medex in zadrudna klet Brda.

Zahvaliti se moramo skladu za pospeševanje kmetijstva pri skupščini občine Nova Gorica za pomoč, ki jo je društvu nudila.

Proizvodnja in prodaja medu je slaba, ker Medex zadnje čase medu več ne odkupuje, uvaža ga pa po znižani ceni, prodaja pa drago.

Čebelarji se obračajo na Zvezo, da zvezni organi omejijo uvoz meda.

Društvo je tudi letos podelilo dve odlikovanji Antona Janše III. stopnje in sicer: Mariniču Ivotu iz Dobrovega in Grilancu Pavlu iz Nove Gorice.

Ob zaključku zбора je vse navzoče čebelarje pozdravil in želel še nadaljnjih uspehov zastopnik Zveze Dušan Svava. Tudi naš znani in priljubljeni častni predsednik Zveze Benedičič Valentin je dal par napotkov čebelarjem, ker mu je znano naše društvo že od rojstva dalje.

Zastopnik čebelarkega društva Koper Kranjc Ivan je spregovoril in pojasnil stanje čebelarstva pri nas in drugod. Vsi ga dobro poznamo kot odličnega pisatelja prak-tika, ki v našem Slovenskem čebelarju priobčuje zelo dobre in sodobne članke. Vsem, ki so z besedo ali dejanjem pomagali društvu do teh uspehov, se je delovno predsedstvo zahvalilo.

#### **Ob zaključku so bili sprejeti naslednji sklepi:**

1. Volitve upravnega in nadzornega odbora so vsako drugo leto izmenično enkrat v Kanalu, enkrat v Brdih — Dobrovem.

2. Ker imamo urejen pašni kataster za akacijo in lipovo pašo, naprošamo goriške čebelarje, da prenehajo samovoljno in brez predhodnega dovoljenja prevažati svoje čebelne družine na pasišča našega društva. Če se ne bo to upoštevalo, bomo prisiljeni sprožiti na merodajnih mestih postopek.

3. Ker ima društvo z razporeditvijo in vzdrževanjem reda na pasiščih stroške, prosimo prevaževalce za primerno odškodnino za kritje teh stroškov.

4. Vsak prevaževalec mora na pasišču, kjer bo postavil svoje čebelne družine, dati napisno tablo, na kateri mora biti točen naslov lastnika in število panjev.



**Na občnem zboru**

5. Cena medu na drobno se določi kot pri sosednih društvih tudi za naše člane za 1 kg din 35,00.

6. Pravilnik o nošenju in uporabi prapora se sprejme v celoti.

Po zboru so si navzoči čebelarji ogledali zadružno vinsko klet, kjer jim je ing. Jakončič Igor tolmačil in razkazal podzemeljsko klet in ostale prostore. Ob izhodu pa so bili deležni poskušnje merlota in rebule.

Ponovno so se zbrali vsi čebelarji na Gonjačah pod stolpom in spomenikom padlih partizanov na skupno večerjo v prijetni gostilnici, kjer se je razvilo šele pravo razpoloženje in so padale razne anekdote čebelarjev pri opravljenih pri njenih ljubljenih čebelicah.

Slavnostni dan smo zaključili s polnim zadovoljstvom vseh navzočih, z željo, da bi bilo še polno takih prijetnih družabnih srečanj čebelarjev na Goriškem.

Edi Golob

---

V oceno smo sprejeli knjigo:

## »ŽIVOT I GAJENJE PČELA«

Vsaka nova knjiga v čebelarstvu je vesel dogodek za čebelarje, ki so željni znanja, saj dobro vedo, da jim je strokovna knjiga najboljši in najceneši pomočnik pri njihovem delu.

Tokrat sicer ne gre za novo knjigo, pač pa za novo izdajo knjige znanega jugoslovanskega čebelarskega pisca, teoretika in praktika Tihomira R. Jevtiča. Dejstvo, da gre za šesto izdajo popularne knjige in je predhodna izdaja že pred časom pošla, pove nedvomno več kot golo naštevanje vsebine, saj je to lep dokaz, da je knjiga že doslej opravila svoje poslanstvo med čebelarji. Obenem je to veliko priznanje avtorju, saj je tako veliko število izdaj redkost tudi za dežele, ki imajo na tem področju bogatejšo »žetev«.

Knjigo je izdal Savez organizacija pčelara SR Srbije (Beograd, Borisa Kidriča 31). Uredil jo je Jovo Mihajlević. Pisana je v cirilici in obsega 360 strani s 120 slikami. Je broširana in stane 80 dinarjev.

V knjigi avtor uvodoma seznanja bralca s kratko zgodovino razvoja čebelarstva v preteklosti. Zelo podrobno je opisano življenje čebel (biologija). Opis panjev je podan s skicami, ki zelo pregledno prikazujejo njihove posebnosti, kar velja tudi za čebelarski pribor. Največ prostora je namenil avtor čebelarjenju, kar je popolnoma razumljivo, saj je prav tu lahko združil bogato teoretično znane s svojimi izkušnjami iz lastnega čebelarstva. Sledi poglavje o medovitih rastlinah in boleznih ter škodljivcev čebel.

Inž. L. Klun

---

## PRODAM

nove nakladne panje z osmukači za cvetni prah, osmukače za AŽ-panje in 100 kg voska.  
Ivan Rak, Gotovlje, p. Žalec.

10 naseljenih AŽ-panjev. Lojze Babnik, Ljubljana, Vodnikova 130.

## JAKOB BRATUŠA



Neizprosna smrt je 6. 11. 1974 spet posegla med središke čebelarje in iztrgala iz naših vrst spoštovanega in uglednega čebelarja JAKOBA BRATUŠA. Z njim smo izgubili središki čebelarji moža starega kova, ki je bil izkušen in odličen čebelar, organizator čebelarstva in izvedenec za čebelne kužne bolezni.

Pokojni se je rodil 7. 4. 1902 v Obrežu pri Središču. Ko je bil v 14. letu starosti, je našel pobegli roj. To ga je tako navdušilo, da je sklenil postati čebelar. Iz tega roja si je razmnožil večje število rojev v koških. S tem pa seveda ni bil zadovoljen, želel si je napredka. Zato je bil prvi v naših krajih, ki si je nabavil A Z panj. Ker je bil sin manjšega kmeta, ni bilo denarja, da bi si nabavil več panjev, zato jih je začel izdelovati sam. Izdelal jih je več sto komadov, nekaj tudi za prodajo čebelarstvu in družstvu v Ljubljani. Panji so bili zelo natančno izdelani, čeprav ni bil izučen mizar. Delal je vse ročno brez vsakega stroja in celo brez električne razsvetljave.

Doma si je postavil velik vzoren čebelnjak, kakršnega ne najdemo daleč naokrog. Blizu hrvaške meje si je postavil drugega, katerega mu je vojna požgala s panji in čebelami. Bil je tudi prvi v naših krajih, ki je začel prevažati čebele na razna pašišča. Ko je bilo njegovo čebelarstvo na višku, je imel nekaj čez 120 rojev.

Poleg svojega čebelarstva je pa čutil potrebo po čebelarji organizaciji. Ze leta 1925 je bil pobudnik in soustanovitelj čebelarstva organizacije v Središču, katera deluje še danes pod imenom čebelarstvo Središče. Več let je bil predsednik te organizacije. Teško je prešteti, koliko predavanj je organiziral pri svojem čebelnjaku, pri katerih so predavali skoraj vsi najboljši slovenski predavatelji.

Ze pred vojno se je udeležil večdnevne tečaja za preglednike čebelnih kužnih bolezni, ki je bil v Ljubljani. Zato

je bil pred vojno edini izvedenec za čebelne bolezni na območju sedanje občine Ormož.

Ker je imel veliko zaslug pri čebelarstvu in čebelarji organizaciji, smo mu pred leti podelili odlikovanje Antona Janša II. stopnje.

Za vse, kar je dragi Jakob storil za napredek čebelarstva in čebelarstva organizacije, se mu v imenu čebelarstva društva najpristrčneje zahvaljujemo. Obljubljamo pa, da bomo mi mlajši njegovo delo nadaljevali, da bo naše čebelarstvo in čebelarstva organizacije za vzgled drugim. Naj mu bo lahka slovenska zemlja.

Čebelarstvo društvo  
SREDIŠČE

## RUDOLF DEZELAK



Omahnil je naš dolgoletni požrtvovalni član in čebelar Rudolf Dezelak. Umril je 10. januarja 1975. Ko smo ga nekaj dni pred smrtjo obiskali, je poln skrbi hotel poravnati članarino. Bodrili smo ga, da bo to sam storil na obnem zboru. Vedel je, da

mu pojemajo moči. Napravil je oporoko in poskrbel za svoje ljubljence. Izročil jih je vnuku z željo, da on dalje skrbi zanje.

Rodil se je 16. 4. 1901 v Loki pri Sentenartu. Privekal je na svet v tuji bajti. Oče se je udinjal kot kmečki delavec. Mati mu je umrla, ko je bil star komaj 4 leta. V bajti je bilo četvero lačnih ust. V šolo je hodil v Sentenart. Ze po 4 letih se je končalo njegovo šolanje in otroštvo. Bosonog je odšel zdoma služiti svojo skorjo kruha k premožnejšim kmetom. Dobrih 10 let star se je prvič srečal s svojim imetjem — s panjem čebel. Naložil si je svoje čebelice v koš in od takrat dalje so ga spremljale do njegove smrti. Večkrat je pripovedoval, kako jih je prenašal od kmeta do kmeta, kjer je služil. Naučile so ga marljivosti in pridno-

sti. Po težkih časih udiranja in hlapčevanja je postal rudar leta 1921. To težko delo je opravljal do upokojitve leta 1956. Napravil si je lasten dom in srečno družino. Na vse je prenašal svojo poštenost. Vsi čebelarji smo te imeli radi in te spoštovali. Za dolgo — trajno delo pri čebelah in požrtvovalno delo v organizaciji je leta 1973 prejel odlikovanje red Antona Janše III. stopnje. Pogrešale ga bodo njegove varovanke in mi, tvoji prijatelji čebelarji. Zelim, da bi se izpolnila tvoja poslednja želja, da bi tvoj naslednik pravtako skrbel za čebele, kakor si ti.

Naj mu bo lahko slovenska zemlja!  
Čebelarstvo društvo  
Laško

### KAREL BENKIC



Dne 12. avgusta 1974 je umrl naš dolgoletni član čebelarstva družine Strukovci, Karel Benkic. Rojen je bil 9. 5. 1903 v Vodarci.

Kot mlad kmetovalec je vzljubil tudi čebele, čebelariti je začel 1923 leta. Član naše družine je bil od leta 1945. Bil

je več let član nadzornega odbora.

Začel je z eno družino, ki jo je dobil od deda svoje žene. Stalno je povečeval čebelarstvo in je kar hitro imel 30 družin. Panje si je izdeloval sam doma, ko sta mu odrasla sinova Elek in Ludvik, sta mu zvesto pomagala. Pokojni je bil zelo ponosen, da je vzgojil oba sina za čebelarja, sin Elek je odšel v svet, in si v Kočevski reki ustvaril družino, zgradil dom in še zraven lep čebelnjak, kjer že vrsto let čebelarji s 30 AZ panji.

Ko je pokojnikovo zdravje pešalo, mu je bil doma na pomoč pri čebelah sin Ludvik. Sedaj so čebele v njegovi oskrbi.

Rad je pomagal s svojim znanjem in izkušnjami drugim čebelarjem. Nikoli ni imel nobene spravnosti.

Za tvoja prizadevanja ti izrekamo prisrčno zahvalo; družini pa ob izgubi moža-očeta in starega očeta iskreno sožalje.

Dobrega čebelarja bomo ohranili v trajnem spominu.

Naj mu bo lahka domača zemlja!

ČEBELARSKA DRUŽINA  
STUKOVCI

tajnik Stefan Rituper

### ALOJZ JUVANČIČ



Dne 9. decembra 1974. smo na rakovškem pokopališču pokopali enega med najstarejšimi in najzaslužnejšega člana družine, čebelarja ALOJZA JUVANČIČA.

Rojen je bil na Vrhniku pri Ljubljani kot sin železniškega čuvaja 29. 10. 1898 leta. Tudi

sam si je izbral poklic železničarja in služboval od 1916. leta v glavnem na železniški postaji na Rakeku. V pokoj je stopil kot invalid leta 1953.

Ko si je postavil svoj dom in ustvaril topel družinski krog, kjer je živel v ljubezni, slogi in zadovoljstvu, se je odločil še za drugo družino — družino čebelic.

Leta 1933 si je skupaj z bratom Mirkom nabavil na Blokah prve kranjiče. Te sta takoj prestavila v AZ panje, ki pa sta jih sama izdelala. Se isto leto sta okusila prve sadove svojega dela, kajti zamedila je hoja in panji so bili polni sladkega pridelka. Tudi naslednja leta je še nabavil kranjiče in vse takoj prestavljal v žnidaršiče, nato pa povečeval svoje čebelarstvo z roji.

Ze leta 1934 se je vpisal v organizacijo, kateri je ostal zvest polnih 40 let, do svoje smrti. Ves ta čas je bil tudi naročnik »Slovenskega čebelarja«.

Ker je videl, da na našem območju niso najboljše razmere za čebelarstvo, ker smo odvisni v glavnem od gozda, se je hitro odločil in pričel s prevažanjem čebel na druga pašišča t.j. na akacijjo, žepek in ajdo. Svoje čebele je vozil na Goriško, Koprsko, Istro in na Dolenjsko. Zadnja leta je zaradi starosti in pa slabega zdravja prevažanje opustil.

Svoje praktično znanje, ki si ga je z delom pridobil, je izpopolnjeval z vsdo dosegljivo literaturo. Kmalu je tudi ugotovil, da je uspeh čebelarjenja odvisen od dobre matice vsake družine. Zato se je z veseljem udeležil tečaja za vzrejo matic v Ponovičah pri Litiji leta 1957, kamor ga je poslala skupaj z bratom Mirkom kmetijska zadruga.

S tako pridobljenim znanjem je prevzel vodstvo na novo organizirane plemenilne postaje v Rakovem Skocjanu in jo uspešno vodil tri leta. Za svoje potrebe si je tudi nadalje vzrejal matice iz svojih najboljših družin.

Med tem časom je dovršil tudi tečaj za čebelarskega preglednika. Alojz Juvančič je bil dolga leta odbornik čebelarske družine na Rakeku, kakor tudi blagajnik iste. Za zasluge na področju čebelarstva in njegov napredek, kakor tudi za požrtvovalnost ter prizadevanje v sami družini, je prejel leta 1963 od Zveze čebelarskih društev za Slovenijo odlikovanje Antona Janše II. stopnje, čebelarska družina Rakek pa ga je na svojem občenem zboru 30. 12. 1973 soglasno izvolila za častnega člana upravnega odbora.

Alojz Juvančič bi bil lahko vzor vsem, kakšen mora biti odbornik oziroma član organizacije. Bil je prisoten na vsaki seji, ki jo je sklical upravni odbor, kakor tudi na občenem zboru družine ali društva v Postojni.

Naj ponovim besede govornika pri njegovem odprtem grobu:

Dragi tov. Lojze!

Pogrešali te bomo, saj smo s teboj izgubili velikega strokovno-naobraženega čebelarja, pogrešale pa te bodo tudi tvoje in naše male družice — čebelice, ki si jim bil ves čas skrben in dober gospodar ter zaščitnik.

Naj ti bo lahka domača zemlja in mirno počivaj pod njo.

Slava tvojemu spominu!

Čebelarska družina Rakek  
Franc Albreht, tajnik

## FRANC BLAGOTINSEK



V pozni jeseni, ko so že njegove čebelice sanjale o pomladi, je 6. oktobra 1974 leta za vedno zatisnil oči naš dragi Franc Blagotinsek, dolgoletni član čebelarske družine Velenje. Če še tako vemo, da se rojevamo in umiramo, da nismo nesmrtni,

pa vendar nastane neizmerna bol ob vsaki izgubi znanca in prijatelja.

Ze kot mlad fant je postal tudi čebelar. Kaj kmalu ga je doletela nesreča v rudniku. Stroj mu je odtrgal roko, v poznejših letih pa so mu še zaradi bolezni odrezali nogo. Kljub vsemu pa je ostal zvest svojim čebelicam. Te so mu dajale tolažbo v težkih dneh. Tuči ob težki invalidnosti je obdržal dobro voljo in njegov obraz je bil poln vedrine in nasmeha. Ob njem smo se mnogo naučili.

Vsi njegovi prijatelji, ki smo dolga leta skupaj čebelarili, ga bomo težko pogrešali. Ko bomo obiskali njegov zadnji tihi dom, se bomo ozirali na grič, kjer je bil njegov dom. Tam so ostale njegove zveste čebele, ki bodo vse leto poletavale na pašo in marsikatera se bo ustavila na cvetki na njegovem grobu. Naj ti bo lahka slovenska zemlja.

CEBELARSKA DRUŽINA — VELENJE  
Oto Blatnik



Slika pokojnega Ivana Horvata