

## Na Svinjo planino.

Dragi otroci! Ta ali oni izmed vas je bil že na vrhovih Karavank. S posebnim zanimanjem se je oziral proti severu, v neznano, tujo deželo. Gledal je pred seboj Koroško.

Lepa dežela je Koroška, imenujejo jo »deželo jezer in gora«. A nas Koroška še posebno zanima, ker živi ondi še 100.000 naših bratov po krvi in jeziku. Nekdaj je bila Koroška slovenska. Slovensko se je govorilo gori pod Visokimi Turami, pod Velikim Klekom. Nebroj slovenskih krajevnih imen po vsi sedanji nemški Koroški nam še danes priča, da je bila to nekoč slovenska zemlja. In po teh, sedaj nemških krajih najdete vse polno slovenskih rodbinskih imen. O tej ponemčeni Koroški veljajo Gregorčičevi verzi:

Naš bil je nekdam ves ta raj,  
očetom našim domovina;  
tuj narod tod se širi zdaj,  
naš raj je tujcev zdaj lastnina.

Do vrh Dobrača nad Ziljsko dolino, do vrh Osojskih Tur med Vrbskim in Osojskim jezerom, do vrh Sv. Helene ali Magdalenske gore severovzhodno od Gosposvete, do vrh Svinške ali Svinje planine tam za Velikovcem ter do vrh Gorenšice med Dravo in št. Pavlom v Labodski dolini — vse je slovensko.

Vsak rodoljuben slovenski otrok bi vsaj površno moral poznati našo slovensko Koroško. Popeljem vas danes na Svinjo planino, ki vam je gotovo še prav malo znana.

Svinja planina (2081 m) je mnogo obiskovana gora. Vrh Svinje planine je krasen smučarski teren, zato pozimi prihaja tja mnogo smučarjev.

Svinja planina je velika gora. Zelo pa se razlikuje od drugih slovenskih gor. Medtem ko večina slovenskih gorá sestoji iz apnenca, sestoji Svinja planina iz trdega prvotvornega kamenja. Drava tvori mejo med obema vrstama kamenja. Medtem ko so Karavanke, Savinjske in Julijske planine zlasti na severni strani polne čeri, strmih sten in prepadov, je Svinja planina lepo zaokrožena. Od vseh strani lahko pride goveja živina na goro, ki se poleti tod pase. Vrh gore so obširne, zložno nagnjene planjave, po katerih hodiš cele ure. V višini nad 1800 m na Svinji planini je Vošperški planinski dom, imenovan po mestu Vošperg v Labodski dolini.

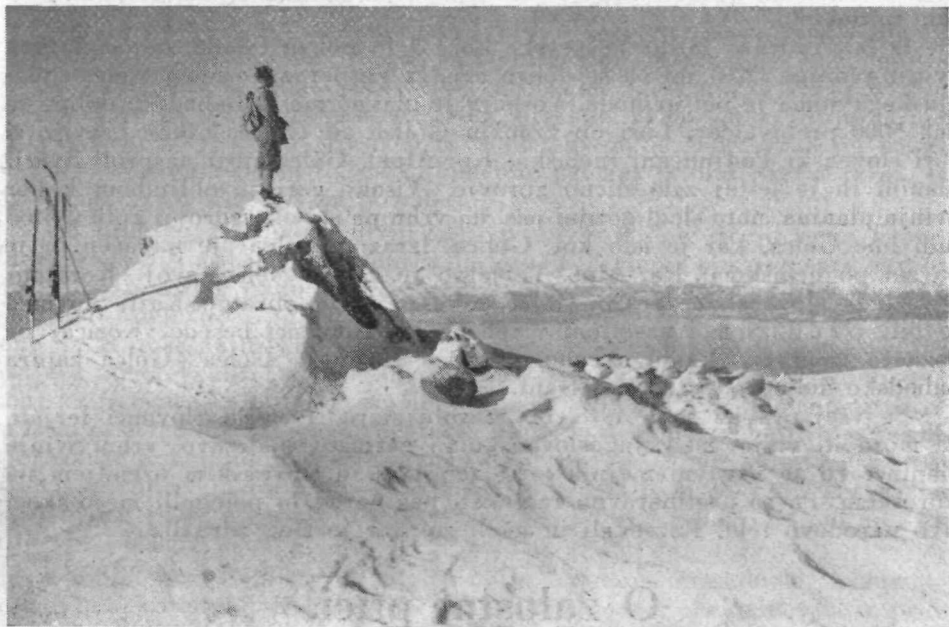
Svinja planina stoji na meji med nemško in slovensko Koroško. Je torej naraven narodnosten mejnik. Svinja planina je daleč gori obljudena. Več župnijskih cerkvá na pobočju Svinje planine stoji v višini nad tisoč metrov. Po južnem pobočju Svinje planine se razprostirajo slovenske župnije: Djekše, Kneža, Krčanje. To so najsevernejše slovenske župnije na Koroškem. Djekše leže 1159 m, Kneža 1161 m in Krčanje 1049 m nad morjem.

Na Djekše pridemo z Vober v treh urah. Vobre so slovenska župnija na južnem znožju Svinje planine. Župnija pa se razprostira tudi po pobočju Svinje planine. Veličasten je pogled z Djekš na Podjuno, to je ravnina med Svinjo planino in Karavankami, očarujoč je razgled na Karavanke, na Savinjske in Julijske planine.

Djekšarji so zdravo, gostoljubno planinsko ljudstvo. Pred gospodarsko krizo so bili tudi dokaj imoviti, les in živinoreja sta jima dajala mnogo dohodkov. Izmed žitnih vrst je znamenit dješki planinski oves. Tudi sadje dobro uspeva, ker imajo Djekše lepo sončno lego.

Župnijska cerkev je dvostolpna, stolpa se vidita daleč v ravnino. Zvonovi v stolpih so bili, preden so jih med vojno rekvirirali, tako ubrani, da so zvonili zdaj v dur, zdaj v mol akordu, zdaj veselo in praznično, zdaj žalostno in otožno-mehko, kakor je prilika nanesla. Cerkev oz. pokopališče je obdano z visokim obzidjem zaradi obrambe pred sovražniki. Pred stoletji je moglo biti tako obzidje zelo koristno. S sličnim obzidjem sta obdani tudi cerkvi oz. pokopališči v Kneži in na Krčanjah.

Z Djekš je na vrh Svinje planine še štiri ure hodá,



Svinja planina pozimi.

Imed rastlin sta na Svinji planini posebno pomenljivi špajka in zdravilni mah pljučnik. Tega mahu naberejo cele rjuhe, je zelo čišlan kot krmilo živini, pa tudi za ljudi dobro zdravilo zoper pljučne bolezni.

Vzhodno od Svinje planine se razprostira rodovitna, gosto obljudena Labodska dolina. Tudi ta dolina je bila nekdanj slovenska, o čemer nam še danes priča mnogo krajevnih hišnih in rodbinskih imen. Najlepša je Labodska dolina med Št. Pavlom in Vošpergom. Tod je dolina široka in prostrana. Zlasti uspeva v Labodski dolini žito in sadje, pa tudi živinoreja, ker imajo lepe planine. Labodsko dolino imenujejo »paradiž Koroške«, pa tudi »žitnico Koroške«. V Št. Pavlu stoji velik benediktinski samostan. Benediktinci imajo tukaj gimnazijo in lep, moderni konvikt za dijake.

Na vzhodnem vznožju Svinje planine stoji staro mesto Št. Andraž. Št. Andraž je bil že l. 1379. povzdignjen v mesto. Od l. 1228. do 1859. so v Št. Andražu stolovali škofje lavantinske škofije. Tukaj je stoloval tudi škof Slomšek. V njegovo škofijo je spadala tudi slovenska Podjuna, to je dekanije: Pliberk, Velikovec in Doberla vas. Škofija je segala do vrh Obirja in do vrh kranjskega Storžiča. L. 1859. je prenesel Slomšek sedež škofije v Maribor, in koroške dekanije dotedanje lavantinske škofije so pripadle krški (celovski) škofiji. Do imenovanega leta so bili torej slovenski Podjuncani — Korošci s Spodnještajerci v eni škofiji.

Škofijsko palačo v Št. Andražu je po odhodu škofov prevzel jezuitski red. Jezuitje so palačo še povečali in ondi, kjer so nekdanj stolovali škofje lavantinske škofije, stoji danes jezuitski samostan. Poleg nekdanje škofijske cerkve, ki ima dva stolpa in je zidana v gotskem slogu, je v Št. Andražu še druga, velika dvostolpna romarska cerkev, imenovana Marija Loreto. Ima velik obok in je zidana v baročnem slogu. Dali so jo zgraditi lavantinski škofje v letih 1650. do 1687. Cerkev je veličastna in je posvečena sv. Križu. Ob glavnem vhodu je oltar milostne Matere božje. Poleg cerkve je ženski samostan z otroškim vrtcem, osnovno, glavno (meščansko) in gospodinjsko šolo za dekleta.

Iz Št. Andraža je do Vošperške koč 5 in pol ure hodá, odtod do vrh Svinje planine (2081 m) pa še dobro uro. Iz Vošperga do imenovanega planinskega doma je pet ur hodá. Vošperg je glavno mesto Labodske doline in ima 5000 prebivalcev. Leži ob vznožju Gólice ali Gólce, kakor pravijo ti gori slovenski Podjunčani (nemško: Kor-Alpe). Gólca stoji nasproti Svinji planini in je le-tej zelo slično gorovje. Visoko gori je obljudena kakor Svinja planina, nato sledi gozdni pas, na vrhu pa sta obe gorovji goli. Odtod tudi ime Gólca, kar je isto kot: Golica. Izraz: »Korica« je napačen in je povzet po nemškem: Kor-Alpe. Verjetno je, da so Nemci svoj »Koralpe« povzeli po slovenskem izrazu: Gólca, nikakor pa ne obratno. Kajti Slovenci so bili pred Nemci naseljeni v teh krajih. Slovenci besede »Korica« ne poznajo, marveč, kakor rečeno, pravijo gorovju: Gólca. Gólca zapira Labodsko dolino od vzhodne strani.

Po vsej pravici so l. 1918. ob razsulu stare Avstrije Slovenci terjali, da mora iti meja med jugoslovansko in germansko državo vrhu Svinje planine. To je naravni mejnik med nemškim in slovenskim ozemljem na Koroškem. Pa so protinaravno razsekali naš narod in potegnili mejo skozi živo narodovo telo! Razsekali in ločili so, kar je Bog združil...

## O žalostni ptici.

(Iz češkega prevedel dr. Fr. Bradač.)



Tale prigoda se — pri moji veri! — začnja skoraj kakor resnična pravljica. Ampak za to ne morem jaz, temveč ptica. Ko je bilo pri nas vsepovsod polno snega, ki je ležal do kolena na debelo, je bila ta ptica v daljnih krajih, kjer ni bilo niti sledu o snegu. Tam je bilo skoraj tako toplo, kakor je pri nas v najbolj vročem poletju, in vse je zelenelo. I no, kako ne bi! Saj to je bilo za devetimi reka-

mi, za trojnimi pasom gorá in za širokimi morjem...

Ko pa je pri nas sneg skopnel, je bilo ptici v daljni deželi nekam čudno. Kar na lepem in dozdevno brez vzroka ji je postal krasni in topli kraj zoprn