



NARAVNO IN SELITVENO GIBANJE PREBIVALSTVA, SLOVENIJA, 2004

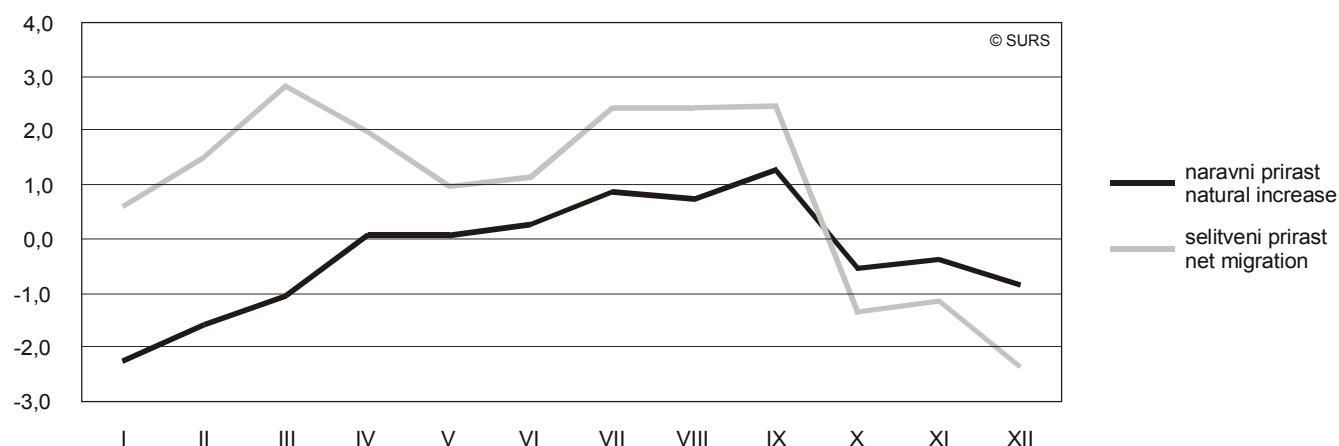
NATURAL AND MIGRATION CHANGES OF POPULATION, SLOVENIA, 2004

- ▶ Konec leta 2004 je v državi živel 1 997 590 prebivalcev ali za 0,06 % več kot konec leta 2003.
- ▶ V letu 2004 se je v primerjavi z letom 2003 število živorojenih povečalo, število umrlih pa zmanjšalo. Rodilo se je 17 961 otrok, kar je 640 več kot leto pred tem, umrlo pa je 18 523 prebivalcev ali 928 manj kot leta 2003. Med umrlimi je bilo 66 dojenčkov; 32 dečkov in 34 deklic.
- ▶ Povečanje števila prebivalstva je posledica pozitivnega selitvenega prirasta (1 902 oz. 1,0 na 1000 prebivalcev). Umrlo je 562 prebivalcev več, kot se jih je rodilo. V primerjavi z letom 2003 se je negativni naravni prirast prebivalstva zmanjšal skoraj za štirikrat.
- ▶ Leta 2004 je bilo sklenjenih 6 558 zakonskih zvez. 2 411 zakonskih zvez je bilo razvezanih. Razvezana je bila vsaka tretja zakonska zveza.
- ▶ V letu 2004 se je v državo priselilo 10 171 prebivalcev, odselilo pa 8 269. Tudi tokrat so med selivci prevladovali tujci — med priseljenimi jih je bilo 84,5 %, med odseljenimi pa 72,6 %.
- ▶ 30 215 prebivalcev je spremenilo naselje stalnega prebivališča. Med naselji iste občine se je selilo 9 558 prebivalcev, v drugo občino pa se je preselilo 20 657 prebivalcev.
- ▶ At the end of 2004 there were 1,997,590 people living in Slovenia or 0.06% more than at the end of 2003.
- ▶ In 2004, compared to 2003, the number of live born children increased while the number of deaths dropped. 17,961 children were born, which is 640 more than in the previous year and 18,523 people died or 928 less than in 2003. Among deaths there were 66 infant deaths; 32 boys and 34 girls.
- ▶ The increase in the number of population was the result of positive net migration (1,902 or 1.0 per 1,000 population). 562 more persons died than were born. Negative natural increase dropped by almost four times compared to 2003.
- ▶ 6,558 marriages and 2,411 divorces were registered in 2004. Every third marriage ended in divorce.
- ▶ In 2004, 10,171 people immigrated to Slovenia and 8,269 people emigrated. Among migrants this year too foreigners prevailed with 84.5% of immigrants and 72.6% of emigrants.
- ▶ 30,215 people changed the settlement of their permanent residence. 9,558 persons migrated among settlements of the same municipality and 20,657 persons emigrated to another municipality.

Slika 1: Naravno in selitveno gibanje prebivalstva po mesecih, Slovenija, 2004

Chart 1: Natural increase and net migration of the population by months, Slovenia, 2004

na 1000 prebivalcev / per 1000 population



1. Osnovni demografski podatki in kazalniki, Slovenija, 1974, 1984, 1994, 1999, 2003 in 2004
Basic demographic data and indicators, Slovenia, 1974, 1984, 1994, 1999, 2003 and 2004

	1974	1984	1994	1999	2003	2004	
Demografski podatki							Demographic data
živorojeni	28625	26274	19463	17533	17321	17961	live births
umrli	17206	20214	19359	18885	19451	18523	deaths
naravni prirast	11419	6060	104	-1352	-2130	-562	natural increase
priseljenci iz tujine	9646	9224	1919	4941	9279	10171	immigrants from abroad
odseljeni v tujino	5281	5910	983	2606	5867	8269	emigrants to abroad
selitveni prirast s tujino	4365	3314	936	2335	3412	1902	net migration
skupni prirast	15784	9374	1040	983	1282	1340	total increase
umrli dojenčki	543	365	126	79	69	66	infant deaths
sklenitve zakonskih zvez	15408	11386	8314	7716	6756	6558	marriages
razveze zakonskih zvez	2103	2538	1923	2074	2461	2411	divorces
Demografski kazalniki							Demographic indicators
Na 1000 prebivalcev							Per 1000 population
živorojeni	16,0	13,5	9,8	8,8	8,7	9,0	live births
umrli	9,6	10,4	9,7	9,5	9,7	9,3	deaths
naravni prirast	6,4	3,1	0,1	-0,7	-1,1	-0,3	natural increase
priseljenci iz tujine	5,4	4,7	1,0	2,5	4,6	5,1	immigrants from abroad
odseljeni v tujino	3,0	3,0	0,5	1,3	2,9	4,1	emigrants to abroad
selitveni prirast s tujino	2,4	1,7	0,5	1,2	1,7	1,0	net migration
skupni prirast	8,8	4,8	0,6	0,5	0,6	0,7	total increase
sklenitve zakonskih zvez	8,6	5,9	4,2	3,9	3,4	3,3	marriages
razveze zakonskih zvez	1,2	1,3	1,0	1,0	1,2	1,2	divorces
Razveze na 1000 sklenjenih zakonskih zvez	136,5	222,9	231,3	268,8	364,3	367,6	Divorces per 1000 marriages
Umrli dojenčki na 1000 živorojenih	19,0	13,9	6,5	4,5	4,0	3,7	Infant mortality rate
Celotna rodnost (povprečno število otrok na eno žensko v rodni dobi)	2,10	1,75	1,32	1,21	1,20	1,25	Total fertility rate
Živorojeni zunajzakonske zveze (%)	9,9	18,2	28,8	35,4	42,5	44,8	Illegitimate live births (%)
Povprečna starost							Mean age
matere ob rojstvu vseh otrok	25,6	25,3	27,0	28,1	29,0	29,2	of mother at birth
matere ob rojstvu prvega otroka	22,8	23,1	24,8	26,2	27,3	27,5	of mother at first birth
umrlega moškega	62,8	63,7	65,6	67,3	68,2	68,3	of death men
umrle ženske	70,1	72,2	75,1	75,3	77,2	76,9	of death women
priseljenea	35,4	33,3	33,1	32,8	of immigrant
odseljenega	34,3	34,8	34,3	34,1	of emigrant
ženina	27,3	27,1	30,2	31,3	32,3	32,6	of groom
neveste	24,0	23,8	26,9	28,1	29,2	29,6	of bride
ženina ob sklenitvi prve zakonske zveze	25,8	25,7	27,7	29,1	30,1	30,3	of groom at first marriage
neveste ob sklenitvi prve zakonske zveze	22,7	22,6	24,9	26,0	27,5	27,8	of bride at first marriage
Pričakovano trajanje življenja							Life expectancy
moški	66,6	67,0	69,9	71,4	73,2	73,5	men
ženske	73,9	75,0	77,8	78,8	80,7	81,1	women

2. Gibanje prebivalstva (naravno, selitveno in skupno) po spolu, občine, Slovenija, 2004
Change of population (natural, net migration and total) by sex, municipalities, Slovenia, 2004

Občina Municipality	Naravni prirast Natural increase			Selitveni prirast ¹⁾ Net migration ¹⁾			Skupni prirast Total increase		
	skupaj total	moški men	ženske women	skupaj total	moški men	ženske women	skupaj total	moški men	ženske women
SLOVENIJA / SLOVENIA	-562	-378	-184	1902	1424	478	1340	1046	294
Ajdovščina	37	23	14	16	12	4	53	35	18
Beltinci	-2	-6	4	-12	1	-13	-14	-5	-9
Benedikt	3	-6	9	6	6	0	9	0	9
Bistrica ob Sotli	-11	-6	-5	-13	0	-13	-24	-6	-18
Bled	8	1	7	-13	-9	-4	-5	-8	3
Bloke	-7	2	-9	23	9	14	16	11	5
Bohinj	-2	3	-5	21	18	3	19	21	-2
Borovnica	-7	3	-10	-9	-3	-6	-16	0	-16
Bovec	-22	-10	-12	7	-5	12	-15	-15	0
Braslovče	-10	-5	-5	18	8	10	8	3	5
Brda	-13	-6	-7	-2	2	-4	-15	-4	-11
Brezovica	30	1	29	78	27	51	108	28	80
Brežice	-97	-64	-33	-2	-8	6	-99	-72	-27
Cankova	-20	-15	-5	2	-1	3	-18	-16	-2
Celje	-104	-39	-65	16	34	-18	-88	-5	-83
Cerklje na Gorenjskem	29	7	22	38	21	17	67	28	39
Cerknica	5	6	-1	77	27	50	82	33	49
Cerkno	-1	5	-6	-13	-8	-5	-14	-3	-11
Cerkvenjak	-12	0	-12	-6	-1	-5	-18	-1	-17
Črenšovci	-10	2	-12	-8	1	-9	-18	3	-21
Črna na Koroškem	6	3	3	-20	-15	-5	-14	-12	-2
Črnomelj	-32	-9	-23	-15	-3	-12	-47	-12	-35
Destričnik	-10	-7	-3	15	9	6	5	2	3
Divjača	-23	-5	-18	-30	-19	-11	-53	-24	-29
Dobje	4	2	2	0	3	-3	4	5	-1
Dobrepolje	14	11	3	12	5	7	26	16	10
Dobrna	-11	-4	-7	12	9	3	1	5	-4
Dobrova - Polhov Gradec	21	15	6	49	26	23	70	41	29
Dobrovnik/Dobronak	-4	0	-4	6	0	6	2	0	2
Dol pri Ljubljani	27	10	17	111	61	50	138	71	67
Dolenjske Toplice	7	6	1	30	20	10	37	26	11
Domžale	124	58	66	304	169	135	428	227	201
Dornava	-9	-7	-2	35	20	15	26	13	13
Dravograd	10	11	-1	10	0	10	20	11	9
Duplek	10	12	-2	57	21	36	67	33	34
Gorenja vas - Poljane	24	12	12	4	1	3	28	13	15
Gorišnica	-25	-6	-19	33	15	18	8	9	-1
Gornja Radgona	-37	-29	-8	-32	-9	-23	-69	-38	-31
Gornji Grad	0	-2	2	3	-1	4	3	-3	6
Gornji Petrovci	-9	0	-9	4	-1	5	-5	-1	-4
Grad	-29	-16	-13	7	2	5	-22	-14	-8
Grosuplje	59	26	33	247	144	103	306	170	136
Hajdina	-14	-10	-4	2	-4	6	-12	-14	2
Hoče - Slivnica	-16	-13	-3	104	45	59	88	32	56
Hodoš/Hodos	3	2	1	1	1	-	4	3	1
Horjul	26	10	16	0	3	-3	26	13	13
Hrastnik	-27	-17	-10	15	16	-1	-12	-1	-11
Hrpelje - Kozina	-3	1	-4	-20	-15	-5	-23	-14	-9
Idrija	0	10	-10	-23	-12	-11	-23	-2	-21
Ig	20	7	13	56	41	15	76	48	28
Ilirska Bistrica	-41	-29	-12	41	26	15	0	-3	3
Ivančna Gorica	29	0	29	106	47	59	135	47	88
Izola/Isola	4	-2	6	107	69	38	111	67	44
Jesenice	39	18	21	-47	-22	-25	-8	-4	-4
Jezersko	3	0	3	-2	2	-4	1	2	-1
Juršinci	-8	-1	-7	4	1	3	-4	0	-4
Kamnik	61	31	30	140	31	109	201	62	139
Kanal	-31	-14	-17	-25	-10	-15	-56	-24	-32
Kidričevo	1	-1	2	16	1	15	17	0	17
Kobarid	-20	-20	0	-10	-5	-5	-30	-25	-5

1) Upoštevan je selitveni prirast s tujino in selitveni prirast med občinami.
Considered net migration from abroad and net migration between municipalities.

2. Gibanje prebivalstva (naravno, selitveno in skupno) po spolu, občine, Slovenija, 2004 (nadaljevanje)
Change of population (natural, net migration and total) by sex, municipalities, Slovenia, 2004 (continued)

Občina Municipality	Naravni prirast Natural increase			Selitveni prirast ¹⁾ Net migration ¹⁾			Skupni prirast Total increase		
	skupaj total	moški men	ženske women	skupaj total	moški men	ženske women	skupaj total	moški men	ženske women
Kobilje	0	2	-2	0	0	0	0	2	-2
Kočevje	17	0	17	44	24	20	61	24	37
Komen	-10	-10	0	-22	-6	-16	-32	-16	-16
Komenda	20	6	14	12	13	-1	32	19	13
Koper/Capodistria	-14	-23	9	177	92	85	163	69	94
Kostel	-2	0	-2	8	5	3	6	5	1
Kozje	-32	-18	-14	13	-3	16	-19	-21	2
Kranj	79	48	31	-87	-52	-35	-8	-4	-4
Kranjska Gora	-7	-4	-3	0	5	-5	-7	1	-8
Križevci	-2	-1	-1	1	0	1	-1	-1	0
Krško	-30	-24	-6	70	43	27	40	19	21
Kungota	12	-1	13	49	18	31	61	17	44
Kuzma	-12	-6	-6	19	8	11	7	2	5
Laško	-40	-26	-14	-34	-6	-28	-74	-32	-42
Lenart	10	9	1	52	25	27	62	34	28
Lendava/Lendva	-60	-34	-26	-17	-11	-6	-77	-45	-32
Litija	-35	-18	-17	86	39	47	51	21	30
Ljubljana	-3	65	-68	-363	-58	-305	-366	7	-373
Ljubno	-22	-16	-6	6	6	0	-16	-10	-6
Ljutomer	2	1	1	-9	-5	-4	-7	-4	-3
Logatec	37	23	14	69	33	36	106	56	50
Loška dolina	3	2	1	7	6	1	10	8	2
Loški Potok	-7	-6	-1	8	8	0	1	2	-1
Lovrenc na Pohorju	-4	-2	-2	-6	0	-6	-10	-2	-8
Luče	4	1	3	9	9	0	13	10	3
Lukovica	12	4	8	-36	-43	7	-24	-39	15
Majšperk	-8	-3	-5	-4	8	-12	-12	5	-17
Maribor	-397	-216	-181	-504	-238	-266	-901	-454	-447
Markovci	-10	-5	-5	11	8	3	1	3	-2
Medvode	31	7	24	73	22	51	104	29	75
Mengeš	28	17	11	0	10	-10	28	27	1
Metlika	12	0	12	20	15	5	32	15	17
Mežica	-9	-9	0	-24	-6	-18	-33	-15	-18
Miklavž na Dravskem polju	7	-3	10	24	22	2	31	19	12
Miren - Kostanjevica	-17	-10	-7	7	8	-1	-10	-2	-8
Mirna Peč	-9	-2	-7	25	12	13	16	10	6
Mislinja	-3	-3	0	15	9	6	12	6	6
Moravče	29	15	14	41	16	25	70	31	39
Moravske Toplice	-34	-19	-15	36	22	14	2	3	-1
Mozirje	19	13	6	15	8	7	34	21	13
Murska Sobota	-27	-9	-18	-105	-65	-40	-132	-74	-58
Muta	-2	-1	-1	-17	-5	-12	-19	-6	-13
Naklo	14	11	3	9	-3	12	23	8	15
Nazarje	-10	-6	-4	-7	2	-9	-17	-4	-13
Nova Gorica	-42	-39	-3	-47	-3	-44	-89	-42	-47
Novo mesto	29	10	19	66	47	19	95	57	38
Odranci	2	1	1	-9	-5	-4	-7	-4	-3
Oplotnica	3	0	3	11	5	6	14	5	9
Ormož	-50	-25	-25	30	21	9	-20	-4	-16
Osilnica	-5	-4	-1	0	2	-2	-5	-2	-3
Pesnica	-2	10	-12	11	8	3	9	18	-9
Piran/Pirano	-49	-21	-28	-28	18	-46	-77	-3	-74
Pivka	1	1	0	-10	-1	-9	-9	0	-9
Podčetrtek	-18	-9	-9	31	14	17	13	5	8
Podlehnik	-9	-9	0	-4	-4	0	-13	-13	0
Podvelka	-13	-9	-4	3	1	2	-10	-8	-2
Polzela	-6	3	-9	90	62	28	84	65	19
Postojna	1	-8	9	21	14	7	22	6	16
Prebold	-10	-9	-1	16	19	-3	6	10	-4
Preddvor	17	10	7	33	10	23	50	20	30
Prevalje	6	-6	12	37	27	10	43	21	22
Ptuj	3	7	-4	-72	-4	-68	-69	3	-72
Puconci	-36	-22	-14	12	8	4	-24	-14	-10
Rače - Fram	-8	-5	-3	74	43	31	66	38	28
Radeče	-14	-8	-6	0	2	-2	-14	-6	-8
Radenci	1	0	1	-10	-7	-3	-9	-7	-2

2. Gibanje prebivalstva (naravno, selitveno in skupno) po spolu, občine, Slovenija, 2004 (nadaljevanje)
Change of population (natural, net migration and total) by sex, municipalities, Slovenia, 2004 (continued)

Občina Municipality	Naravni prirast Natural increase			Selitveni prirast ¹⁾ Net migration ¹⁾			Skupni prirast Total increase		
	skupaj total	moški men	ženske women	skupaj total	moški men	ženske women	skupaj total	moški men	ženske women
Radlje ob Dravi	-12	0	-12	25	13	12	13	13	0
Radovljica	38	25	13	31	24	7	69	49	20
Ravne na Koroškem	-3	-16	13	-51	-7	-44	-54	-23	-31
Razkrižje	-9	-8	-1	24	7	17	15	-1	16
Ribnica	10	12	-2	-24	-16	-8	-14	-4	-10
Ribnica na Pohorju	-3	-3	0	-8	-2	-6	-11	-5	-6
Rogaška Slatina	19	14	5	18	12	6	37	26	11
Rogašovci	-17	-12	-5	0	6	-6	-17	-6	-11
Rogatec	-2	-8	6	-10	-5	-5	-12	-13	1
Ruše	-16	-3	-13	53	33	20	37	30	7
Selnica ob Dravi	-1	6	-7	-15	-8	-7	-16	-2	-14
Semič	-5	-10	5	1	-6	7	-4	-16	12
Sevnica	-30	-23	-7	-33	0	-33	-63	-23	-40
Sežana	-47	-17	-30	-8	13	-21	-55	-4	-51
Slovenj Gradec	27	10	17	-29	-5	-24	-2	5	-7
Slovenska Bistrica	-27	-18	-9	167	59	108	140	41	99
Slovenske Konjice	20	9	11	-5	1	-6	15	10	5
Sodražica	3	0	3	-10	-10	0	-7	-10	3
Solčava	1	-1	2	0	0	0	1	-1	2
Starše	10	5	5	31	12	19	41	17	24
Sveta Ana	-3	0	-3	8	5	3	5	5	0
Sveti Andraž v Slov. gorica	2	3	-1	-15	-5	-10	-13	-2	-11
Sveti Jurij	4	4	0	-2	3	-5	2	7	-5
Šalovci	-14	-3	-11	-1	2	-3	-15	-1	-14
Šempeter - Vrtojba	1	-6	7	53	23	30	54	17	37
Šenčur	41	24	17	51	29	22	92	53	39
Šentilj	-5	-1	-4	95	50	45	90	49	41
Šentjernej	7	1	6	26	10	16	33	11	22
Šentjur	2	-9	11	13	22	-9	15	13	2
Škocjan	-8	4	-12	24	16	8	16	20	-4
Škofja Loka	108	46	62	-62	-38	-24	46	8	38
Škofljica	57	32	25	91	63	28	148	95	53
Šmarje pri Jelšah	-7	-10	3	29	21	8	22	11	11
Šmartno ob Paki	-6	-4	-2	41	26	15	35	22	13
Šmartno pri Litiji	9	7	2	4	-3	7	13	4	9
Šoštanj	5	8	-3	-6	0	-6	-1	8	-9
Štore	-20	-7	-13	-21	-22	1	-41	-29	-12
Tabor	-5	-7	2	-13	-12	-1	-18	-19	1
Tišina	-14	-7	-7	0	5	-5	-14	-2	-12
Tolmin	-43	-18	-25	-2	7	-9	-45	-11	-34
Trbovlje	-73	-28	-45	-51	-32	-19	-124	-60	-64
Trebnje	25	5	20	41	36	5	66	41	25
Trnovska vas	-3	0	-3	11	5	6	8	5	3
Trzin	34	11	23	36	20	16	70	31	39
Tržič	-10	-13	3	-36	-5	-31	-46	-18	-28
Tumišče	-21	-11	-10	-3	-2	-1	-24	-13	-11
Velenje	116	41	75	-258	-138	-120	-142	-97	-45
Velika Polana	3	-1	4	-2	-1	-1	1	-2	3
Velike Lašče	4	10	-6	38	15	23	42	25	17
Veržej	-9	-4	-5	10	10	0	1	6	-5
Videm	-26	-7	-19	12	19	-7	-14	12	-26
Vipava	13	8	5	21	6	15	34	14	20
Vitanje	2	-4	6	-3	3	-6	-1	-1	0
Vodice	8	-1	9	34	23	11	42	22	20
Vojnik	-5	5	-10	42	26	16	37	31	6
Vransko	2	5	-3	-43	-42	-1	-41	-37	-4
Vrhnika	63	31	32	95	60	35	158	91	67
Vuzenica	0	-1	1	-2	-5	3	-2	-6	4
Zagorje ob Savi	-35	-15	-20	-73	-47	-26	-108	-62	-46
Zavrč	-5	-2	-3	29	14	15	24	12	12
Zreče	-5	-7	2	7	12	-5	2	5	-3
Žalec	15	-2	17	81	57	24	96	55	41
Železniki	32	21	11	-6	-2	-4	26	19	7
Žetale	-1	0	-1	3	0	3	2	0	2
Žiri	8	-6	14	-3	3	-6	5	-3	8
Žirovnica	-11	3	-14	11	-2	13	0	1	-1
Žužemberk	-18	-1	-17	-16	-7	-9	-34	-8	-26

3. Živorojeni in umrli po spolu ter sklenitve in razveze zakonskih zvez, občine, Slovenija, 2004

Live births and deaths by sex and marriages and divorces, municipalities, Slovenia, 2004

Občina Municipality	Živorojeni Live births			Umrli Deaths			Sklenitve zakonskih zvez Marriages	Razveze zakonskih zvez Divorces
	skupaj total	moški men	ženske women	skupaj total	moški men	ženske women		
SLOVENIJA / SLOVENIA	17961	9101	8860	18523	9479	9044	6558	2411
Ajdovščina	182	96	86	145	73	72	58	14
Beltinci	79	37	42	81	43	38	17	10
Benedikt	28	10	18	25	16	9	5	1
Bistrica ob Sotli	11	6	5	22	12	10	4	-
Bled	114	56	58	106	55	51	30	17
Bloke	9	5	4	16	3	13	3	-
Bohinj	48	31	17	50	28	22	9	4
Borovnica	36	25	11	43	22	21	13	4
Bovec	23	15	8	45	25	20	9	3
Braslovče	44	25	19	54	30	24	16	3
Brda	48	23	25	61	29	32	16	4
Brezovica	96	46	50	66	45	21	37	13
Brežice	192	93	99	289	157	132	77	18
Cankova	4	3	1	24	18	6	3	2
Celje	412	207	205	516	246	270	135	61
Cerklje na Gorenjskem	70	33	37	41	26	15	18	8
Cerknica	108	51	57	103	45	58	38	10
Cerkno	41	22	19	42	17	25	14	1
Cerkvenjak	20	13	7	32	13	19	4	1
Črenšovci	45	22	23	55	20	35	12	1
Črna na Koroškem	39	19	20	33	16	17	12	2
Črnomelj	122	62	60	154	71	83	44	13
Destrnik	24	10	14	34	17	17	9	4
Divača	21	15	6	44	20	24	10	6
Dobje	16	7	9	12	5	7	2	1
Dobrepolje	45	23	22	31	12	19	13	4
Dobrna	14	5	9	25	9	16	4	4
Dobrova - Polhov Gradec	92	53	39	71	38	33	24	3
Dobrovnik/Dobronak	12	7	5	16	7	9	5	2
Dol pri Ljubljani	57	27	30	30	17	13	13	1
Dolenjske Toplice	31	18	13	24	12	12	10	3
Domžale	335	168	167	211	110	101	98	33
Dornava	23	8	15	32	15	17	11	2
Dravograd	92	49	43	82	38	44	19	10
Duplek	55	38	17	45	26	19	17	17
Gorenja vas - Poljane	89	43	46	65	31	34	22	7
Gorišnica	49	29	20	74	35	39	15	7
Gornja Radgona	98	45	53	135	74	61	36	9
Gornji Grad	31	15	16	31	17	14	6	1
Gornji Petrovci	20	12	8	29	12	17	5	1
Grad	9	6	3	38	22	16	6	1
Grosuplje	165	80	85	106	54	52	65	20
Hajdina	34	17	17	48	27	21	9	4
Hoče - Slivnica	72	38	34	88	51	37	31	10
Hodoš/Hodos	6	3	3	3	1	2	-	-
Horjul	40	15	25	14	5	9	6	2
Hrastnik	86	40	46	113	57	56	35	14
Hrpelje - Kozina	38	25	13	41	24	17	11	7
Idrija	119	62	57	119	52	67	26	14
Ig	52	27	25	32	20	12	16	8
Ilirska Bistrica	113	53	60	154	82	72	60	13
Ivančna Gorica	155	72	83	126	72	54	61	14
Izola/Isola	137	71	66	133	73	60	57	29
Jesenice	232	112	120	193	94	99	91	25
Jezerko	8	4	4	5	4	1	2	1
Juršinci	17	11	6	25	12	13	9	3
Kamnik	279	149	130	218	118	100	107	38
Kanal	55	26	29	86	40	46	23	4
Kidričevo	56	27	29	55	28	27	19	6
Kobarid	32	13	19	52	33	19	17	2

3. Živorojeni in umrli po spolu ter sklenitve in razveze zakonskih zvez, občine, Slovenija, 2004 (nadaljevanje)
Live births and deaths by sex and marriages and divorces, municipalities, Slovenia, 2004 (continued)

Občina Municipality	Živorojeni Live births			Umrli Deaths			Sklenitve zakonskih zvez Marriages	Razveze zakonskih zvez Divorces
	skupaj total	moški men	ženske women	skupaj total	moški men	ženske women		
Kobilje	6	4	2	6	2	4	-	-
Kočevo	150	75	75	133	75	58	39	22
Komen	34	18	16	44	28	16	9	6
Komenda	52	24	28	32	18	14	23	2
Koper/Capodistria	410	208	202	424	231	193	182	96
Kostel	9	7	2	11	7	4	1	2
Kozje	22	12	10	54	30	24	5	3
Kranj	498	266	232	419	218	201	209	66
Kranjska Gora	38	18	20	45	22	23	17	9
Križevci	36	22	14	38	23	15	11	1
Krško	250	117	133	280	141	139	83	34
Kungota	49	20	29	37	21	16	8	2
Kuzma	10	6	4	22	12	10	5	-
Laško	105	46	59	145	72	73	32	15
Lenart	112	53	59	102	44	58	33	12
Lendava/Lendva	67	33	34	127	67	60	38	14
Litija	99	52	47	134	70	64	39	14
Ljubljana	2343	1240	1103	2346	1175	1171	1011	357
Ljubno	14	7	7	36	23	13	8	1
Ljutomer	118	57	61	116	56	60	37	19
Logatec	112	61	51	75	38	37	41	9
Loška dolina	30	14	16	27	12	15	7	6
Loški Potok	14	5	9	21	11	10	6	2
Lovrenc na Pohorju	29	16	13	33	18	15	14	1
Luče	22	12	10	18	11	7	8	1
Lukovica	52	28	24	40	24	16	24	5
Majšperk	31	17	14	39	20	19	8	3
Maribor	792	391	401	1189	607	582	383	199
Markovci	33	16	17	43	21	22	16	3
Medvode	138	62	76	107	55	52	48	16
Mengeš	77	42	35	49	25	24	34	12
Metlika	86	41	45	74	41	33	27	7
Mežica	33	16	17	42	25	17	6	5
Miklavž na Dravskem polju	50	23	27	43	26	17	23	12
Miren - Kostanjevica	38	19	19	55	29	26	20	4
Mirna Peč	19	10	9	28	12	16	11	1
Mislinja	48	20	28	51	23	28	11	1
Moravče	55	27	28	26	12	14	19	2
Moravske Toplice	64	33	31	98	52	46	9	6
Mozirje	63	33	30	44	20	24	19	3
Murska Sobota	165	76	89	192	85	107	64	22
Muta	31	18	13	33	19	14	3	5
Naklo	50	27	23	36	16	20	20	8
Nazarje	21	9	12	31	15	16	7	4
Nova Gorica	277	145	132	319	184	135	135	36
Novo mesto	378	192	186	349	182	167	129	53
Odranci	15	10	5	13	9	4	6	1
Oplotnica	40	19	21	37	19	18	21	3
Ormož	134	62	72	184	87	97	56	18
Osilnica	1	-	1	6	4	2	3	-
Pesnica	66	42	24	68	32	36	27	7
Piran/Pirano	118	62	56	167	83	84	64	36
Pivka	66	34	32	65	33	32	17	8
Podčetrtek	28	15	13	46	24	22	11	1
Podlehnik	8	1	7	17	10	7	4	2
Podvelka	24	14	10	37	23	14	8	4
Polzela	36	23	13	42	20	22	17	8
Postojna	129	54	75	128	62	66	47	25
Prebold	43	22	21	53	31	22	16	8
Preddvor	39	20	19	22	10	12	14	5
Prevalje	62	28	34	56	34	22	18	13
Ptuj	182	95	87	179	88	91	57	36
Puconci	57	23	34	93	45	48	18	8
Rače - Fram	51	30	21	59	35	24	18	3
Radeče	42	18	24	56	26	30	10	5
Radenci	41	21	20	40	21	19	14	5

3. Živorojeni in umrli po spolu ter sklenitve in razveze zakonskih zvez, občine, Slovenija, 2004 (nadaljevanje)
Live births and deaths by sex and marriages and divorces, municipalities, Slovenia, 2004 (continued)

Občina Municipality	Živorojeni Live births			Umrli Deaths			Sklenitve zakonskih zvez Marriages	Razveze zakonskih zvez Divorces
	skupaj total	moški men	ženske women	skupaj total	moški men	ženske women		
Radlje ob Dravi	46	27	19	58	27	31	11	8
Radovljica	188	95	93	150	70	80	59	25
Ravne na Koroškem	98	45	53	101	61	40	32	19
Razkrižje	7	3	4	16	11	5	6	-
Ribnica	91	45	46	81	33	48	34	4
Ribnica na Pohorju	10	6	4	13	9	4	4	2
Rogaška Slatina	115	63	52	96	49	47	28	13
Rogašovci	30	16	14	47	28	19	9	1
Rogatec	33	10	23	35	18	17	13	9
Ruše	62	36	26	78	39	39	22	9
Selnica ob Dravi	47	30	17	48	24	24	14	6
Semič	38	14	24	43	24	19	15	5
Sevnica	163	83	80	193	106	87	47	8
Sežana	77	38	39	124	55	69	37	15
Slovenj Gradec	176	83	93	149	73	76	42	19
Slovenska Bistrica	276	143	133	303	161	142	102	23
Slovenske Konjice	137	66	71	117	57	60	44	10
Sodražica	25	14	11	22	14	8	13	2
Solčava	5	2	3	4	3	1	1	-
Starše	37	20	17	27	15	12	14	1
Sveta Ana	22	14	8	25	14	11	9	2
Sveti Andraž v Slov. goricah	12	7	5	10	4	6	1	-
Sveti Jurij	33	17	16	29	13	16	9	2
Šalovci	15	8	7	29	11	18	6	1
Šempeter - Vrtojba	55	23	32	54	29	25	22	16
Šenčur	95	48	47	54	24	30	30	14
Šentilj	71	36	35	76	37	39	26	8
Šentjernej	67	28	39	60	27	33	17	6
Šentjur	172	82	90	170	91	79	41	19
Škocjan	33	21	12	41	17	24	9	3
Škofja Loka	247	113	134	139	67	72	96	24
Škofljica	104	54	50	47	22	25	22	10
Šmarje pri Jelšah	99	50	49	106	60	46	16	11
Šmartno ob Paki	24	9	15	30	13	17	8	5
Šmartno pri Litiji	55	33	22	46	26	20	13	6
Šoštanj	85	40	45	80	32	48	34	13
Štore	32	21	11	52	28	24	12	4
Tabor	11	3	8	16	10	6	2	1
Tišina	35	19	16	49	26	23	16	1
Tolmin	99	53	46	142	71	71	33	15
Trbovlje	122	70	52	195	98	97	44	20
Trebnje	183	91	92	158	86	72	61	11
Trnovska vas	11	6	5	14	6	8	6	1
Trzin	45	19	26	11	8	3	15	6
Tržič	132	56	76	142	69	73	47	22
Turnišče	26	12	14	47	23	24	10	-
Velenje	324	167	157	208	126	82	121	54
Velika Polana	23	11	12	20	12	8	3	-
Velike Lašče	38	25	13	34	15	19	17	7
Veržej	10	5	5	19	9	10	2	2
Videm	42	21	21	68	28	40	17	5
Vipava	61	29	32	48	21	27	20	2
Vitanje	27	9	18	25	13	12	7	-
Vodice	44	18	26	36	19	17	14	4
Vojnik	73	39	34	78	34	44	33	7
Vransko	26	15	11	24	10	14	6	1
Vrhnika	183	98	85	120	67	53	68	30
Vuzenica	25	14	11	25	15	10	6	4
Zagorje ob Savi	153	76	77	188	91	97	50	18
Zavrč	15	8	7	20	10	10	8	3
Zreče	53	23	30	58	30	28	22	11
Žalec	194	90	104	179	92	87	54	27
Železniki	79	45	34	47	24	23	26	5
Žetale	10	5	5	11	5	6	8	-
Žiri	62	29	33	54	35	19	16	3
Žirovnica	33	19	14	44	16	28	15	8
Žužemberk	48	29	19	66	30	36	21	3

4. Meddržavne selitve po državljanstvu, občine, Slovenija, 2004
International migration by citizenship, municipalities, Slovenia, 2004

Občina Municipality	Priseljeni iz tujine Immigrants from abroad			Odseljeni v tujino Emigrants to abroad			Selitveni prirast s tujino Net migration from abroad		
	skupaj total	državljeni RS citizens of the RS	tujci foreigners	skupaj total	državljeni RS citizens of the RS	tujci ¹⁾ foreigners ¹⁾	skupaj total	državljeni RS citizens of the RS	tujci foreigners
SLOVENIJA / SLOVENIA	10171	1574	8597	8269	2265	6004	1902	-691	2593
Ajdovščina	94	5	89	124	45	79	-30	-40	10
Beltinci	3	1	2	7	2	5	-4	-1	-3
Benedikt	-	-	-	4	4	-	-4	-4	-
Bistrica ob Sotli	3	1	2	3	2	1	0	-1	1
Bled	40	14	26	36	18	18	4	-4	8
Bloke	20	-	20	8	-	8	12	-	12
Bohinj	11	7	4	4	2	2	7	5	2
Borovnica	3	2	1	4	2	2	-1	0	-1
Bovec	18	4	14	27	-	27	-9	4	-13
Braslovče	58	3	55	63	4	59	-5	-1	-4
Brda	9	6	3	9	6	3	0	0	0
Brezovica	47	3	44	54	6	48	-7	-3	-4
Brežice	157	38	119	145	37	108	12	1	11
Cankova	-	-	-	2	-	2	-2	-	-2
Celje	470	33	437	313	38	275	157	-5	162
Cerklje na Gorenjskem	21	3	18	27	4	23	-6	-1	-5
Cerknica	59	6	53	30	6	24	29	0	29
Cerkno	2	-	2	1	1	-	1	-1	2
Čerkvenjak	1	1	-	2	1	1	-1	0	-1
Črenšovci	1	1	-	11	9	2	-10	-8	-2
Črna na Koroškem	4	2	2	7	7	-	-3	-5	2
Črnomelj	38	11	27	29	8	21	9	3	6
Destričnik	3	-	3	5	5	-	-2	-5	3
Divača	26	4	22	48	9	39	-22	-5	-17
Dobje	-	-	-	1	-	1	-1	-	-1
Dobrepolje	4	1	3	4	1	3	0	0	0
Dobrna	24	-	24	16	-	16	8	-	8
Dobrova - Polhov Gradec	7	4	3	9	5	4	-2	-1	-1
Dobrovnik/Dobronak	1	-	1	2	1	1	-1	-1	0
Dol pri Ljubljani	8	3	5	7	4	3	1	-1	2
Dolenjske Toplice	3	1	2	6	-	6	-3	1	-4
Domžale	130	31	99	90	39	51	40	-8	48
Dornava	1	-	1	1	-	1	0	-	0
Dravograd	16	8	8	30	20	10	-14	-12	-2
Duplek	5	3	2	4	2	2	1	1	0
Gorenja vas - Poljane	1	1	-	4	3	1	-3	-2	-1
Gorišnica	9	3	6	5	2	3	4	1	3
Gornja Radgona	9	9	-	28	24	4	-19	-15	-4
Gornji Grad	1	1	-	2	2	-	-1	-1	-
Gornji Petrovci	1	1	-	-	-	-	1	1	-
Grad	5	5	-	-	-	-	5	5	-
Grosuplje	112	4	108	53	10	43	59	-6	65
Hajdina	4	1	3	4	1	3	0	0	0
Hoče - Slivnica	40	9	31	27	3	24	13	6	7
Hodoš/Hodos	1	1	-	-	-	-	1	1	-
Horjul	1	-	1	-	-	-	1	-	1
Hrastnik	53	8	45	39	11	28	14	-3	17
Hrpelje - Kozina	27	5	22	43	4	39	-16	1	-17
Idrija	52	2	50	51	10	41	1	-8	9
Ig	16	4	12	4	2	2	12	2	10
Ilirska Bistrica	76	23	53	48	14	34	28	9	19
Ivančna Gorica	22	7	15	20	11	9	2	-4	6
Izola/Isola	193	19	174	151	44	107	42	-25	67
Jesenice	108	19	89	121	73	48	-13	-54	41
Jezersko	-	-	-	-	-	-	-	-	-
Juršinci	1	1	-	6	6	-	-5	-5	-
Kamnik	114	16	98	107	31	76	7	-15	22
Kanal	26	1	25	29	15	14	-3	-14	11
Kidričevo	16	1	15	11	4	7	5	-3	8
Kobarid	10	1	9	12	2	10	-2	-1	-1

1) Ocena Statističnega urada Republike Slovenije.
Estimates of the Statistical Office of the Republic of Slovenia.



4. Meddržavne selitve po državljanstvu, občine, Slovenija, 2004 (nadaljevanje)

International migration by citizenship, municipalities, Slovenia, 2004 (continued)

Občina Municipality	Priseljeni iz tujine Immigrants from abroad			Odseljeni v tujino Emigrants to abroad			Selitveni prirast s tujino Net migration from abroad		
	skupaj total	državljeni RS citizens of the RS	tujci foreigners	skupaj total	državljeni RS citizens of the RS	tujci ¹⁾ foreigners ¹⁾	skupaj total	državljeni RS citizens of the RS	tujci foreigners
Kobilje	-	-	-	2	2	-	-2	-2	-
Kočevje	94	13	81	71	31	40	23	-18	41
Komen	11	1	10	9	1	8	2	0	2
Komenda	15	2	13	20	5	15	-5	-3	-2
Koper/Capodistria	372	36	336	305	63	242	67	-27	94
Kostel	5	-	5	1	1	-	4	-1	5
Kozje	2	-	2	3	1	2	-1	-1	0
Kranj	331	47	284	308	67	241	23	-20	43
Kranjska Gora	15	8	7	14	9	5	1	-1	2
Križevci	1	-	1	2	2	-	-1	-2	1
Krško	227	22	205	167	26	141	60	-4	64
Kungota	8	5	3	6	4	2	2	1	1
Kuzma	3	3	-	1	-	1	2	3	-1
Laško	20	4	16	27	12	15	-7	-8	1
Lenart	16	7	9	15	7	8	1	0	1
Lendava/Lendva	36	22	14	36	25	11	0	-3	3
Litija	27	13	14	37	29	8	-10	-16	6
Ljubljana	2469	374	2095	1487	342	1145	982	32	950
Ljubno	2	2	-	3	2	1	-1	0	-1
Ljutomer	17	7	10	21	10	11	-4	-3	-1
Logatec	30	11	19	28	9	19	2	2	0
Loška dolina	21	-	21	22	7	15	-1	-7	6
Loški Potok	1	-	1	4	3	1	-3	-3	0
Lovrenc na Pohorju	5	4	1	4	4	-	1	0	1
Luče	13	-	13	9	5	4	4	-5	9
Lukovica	27	3	24	75	2	73	-48	1	-49
Majšperk	6	1	5	8	7	1	-2	-6	4
Maribor	568	90	478	403	116	287	165	-26	191
Markovci	5	2	3	5	2	3	0	0	0
Medvode	57	11	46	67	23	44	-10	-12	2
Mengeš	40	5	35	29	3	26	11	2	9
Metlika	47	22	25	28	16	12	19	6	13
Mežica	2	2	-	10	10	-	-8	-8	-
Miklavž na Dravskem polju	10	3	7	12	3	9	-2	0	-2
Miren - Kostanjevica	16	2	14	11	5	6	5	-3	8
Mirna Peč	2	2	-	-	-	-	2	2	-
Mislinja	1	1	-	2	2	-	-1	-1	-
Moravče	6	4	2	2	-	2	4	4	0
Moravske Toplice	2	1	1	5	3	2	-3	-2	-1
Mozirje	52	6	46	36	6	30	16	0	16
Murska Sobota	28	9	19	26	12	14	2	-3	5
Muta	1	1	-	8	7	1	-7	-6	-1
Naklo	50	3	47	59	9	50	-9	-6	-3
Nazarje	4	2	2	5	4	1	-1	-2	1
Nova Gorica	335	15	320	238	43	195	97	-28	125
Novo mesto	309	30	279	243	42	201	66	-12	78
Odranci	1	1	-	2	2	-	-1	-1	-
Oplotnica	4	3	1	4	4	-	0	-1	1
Ormož	25	12	13	14	7	7	11	5	6
Osilnica	2	-	2	3	1	2	-1	-1	0
Pesnica	17	6	11	21	6	15	-4	0	-4
Piran/Pirano	156	33	123	142	33	109	14	0	14
Pivka	21	5	16	9	-	9	12	5	7
Podčetrtek	4	-	4	5	2	3	-1	-2	1
Podlehnik	4	3	1	1	-	1	3	3	0
Podvelka	4	2	2	5	5	-	-1	-3	2
Polzela	49	2	47	21	5	16	28	-3	31
Postojna	110	10	100	116	27	89	-6	-17	11
Prebold	38	2	36	25	3	22	13	-1	14
Preddvor	10	4	6	7	2	5	3	2	1
Prevalje	40	5	35	17	9	8	23	-4	27
Ptuj	64	5	59	49	17	32	15	-12	27
Puonci	4	4	-	4	4	-	0	0	-
Rače - Fram	12	6	6	21	7	14	-9	-1	-8
Radeče	2	-	2	10	4	6	-8	-4	-4
Radenci	8	1	7	16	8	8	-8	-7	-1

4. Meddržavne selitve po državljanstvu, občine, Slovenija, 2004 (nadaljevanje)
International migration by citizenship, municipalities, Slovenia, 2004 (continued)

Občina Municipality	Priseljeni iz tujine Immigrants from abroad			Odseljeni v tujino Emigrants to abroad			Selitveni prirast s tujino Net migration from abroad		
	skupaj total	državljeni RS citizens of the RS	tujci foreigners	skupaj total	državljeni RS citizens of the RS	tujci ¹⁾ foreigners ¹⁾	skupaj total	državljeni RS citizens of the RS	tujci foreigners
Radlje ob Dravi	23	2	21	9	4	5	14	-2	16
Radovljica	34	12	22	32	20	12	2	-8	10
Ravne na Koroškem	37	2	35	30	15	15	7	-13	20
Razkrižje	9	7	2	2	1	1	7	6	1
Ribnica	18	-	18	23	12	11	-5	-12	7
Ribnica na Pohorju	2	2	-	1	1	-	1	1	-
Rogaška Slatina	62	15	47	55	13	42	7	2	5
Rogašovci	4	2	2	-	-	-	4	2	2
Rogatec	22	9	13	15	6	9	7	3	4
Ruše	27	16	11	20	19	1	7	-3	10
Selnica ob Dravi	5	3	2	5	3	2	0	0	0
Semič	6	-	6	6	4	2	0	-4	4
Sevnica	101	22	79	96	22	74	5	0	5
Sežana	124	21	103	133	21	112	-9	0	-9
Slovenj Gradec	27	13	14	15	8	7	12	5	7
Slovenska Bistrica	88	11	77	78	35	43	10	-24	34
Slovenske Konjice	63	9	54	69	28	41	-6	-19	13
Sodražica	2	-	2	15	14	1	-13	-14	1
Solčava	-	-	-	-	-	-	-	-	-
Starše	5	3	2	6	4	2	-1	-1	0
Sveta Ana	4	2	2	-	-	-	4	2	2
Sveti Andraž v Slov. goricah	-	-	-	4	4	-	-4	-4	-
Sveti Jurij	4	3	1	13	11	2	-9	-8	-1
Šalovci	2	1	1	3	1	2	-1	0	-1
Šempeter - Vrtojba	63	4	59	37	5	32	26	-1	27
Šenčur	33	3	30	26	3	23	7	0	7
Šentilj	37	6	31	7	6	1	30	0	30
Šentjernej	9	2	7	3	2	1	6	0	6
Šentjur	100	10	90	89	14	75	11	-4	15
Škocjan	4	1	3	5	1	4	-1	0	-1
Škofja Loka	77	22	55	90	22	68	-13	0	-13
Škofljica	11	2	9	11	5	6	0	-3	3
Šmarje pri Jelšah	12	6	6	8	7	1	4	-1	5
Šmartno ob Paki	6	-	6	3	1	2	3	-1	4
Šmartno pri Litiji	3	1	2	11	10	1	-8	-9	1
Šoštanj	66	5	61	56	7	49	10	-2	12
Štore	23	2	21	39	3	36	-16	-1	-15
Tabor	15	-	15	29	5	24	-14	-5	-9
Tišina	1	1	-	-	-	-	1	1	-
Tolmin	68	3	65	45	4	41	23	-1	24
Trbovlje	84	11	73	80	24	56	4	-13	17
Trebnje	91	6	85	47	11	36	44	-5	49
Trnovska vas	2	-	2	3	3	-	-1	-3	2
Trzin	13	2	11	10	5	5	3	-3	6
Trzič	23	4	19	36	21	15	-13	-17	4
Turnišče	3	2	1	-	-	-	3	2	1
Velenje	256	25	231	249	49	200	7	-24	31
Velika Polana	2	-	2	-	-	-	2	-	2
Velike Lašče	28	4	24	32	4	28	-4	0	-4
Verzej	2	2	-	4	2	2	-2	0	-2
Videm	34	1	33	28	3	25	6	-2	8
Vipava	19	2	17	18	14	4	1	-12	13
Vitanje	4	1	3	1	1	-	3	0	3
Vodice	2	-	2	6	4	2	-4	-4	0
Vojnik	34	2	32	35	2	33	-1	0	-1
Vransko	4	-	4	51	2	49	-47	-2	-45
Vrhnika	73	19	54	78	28	50	-5	-9	4
Vuzenica	2	-	2	-	-	-	2	-	2
Zagorje ob Savi	20	3	17	64	15	49	-44	-12	-32
Zavrč	9	6	3	1	1	-	8	5	3
Zreče	8	1	7	13	8	5	-5	-7	2
Žalec	170	12	158	139	22	117	31	-10	41
Železniki	10	1	9	3	2	1	7	-1	8
Žetale	-	-	-	1	1	-	-1	-1	-
Žiri	2	-	2	4	3	1	-2	-3	1
Žirovnica	6	5	1	10	8	2	-4	-3	-1
Žužemberk	4	4	-	3	3	-	1	1	-

5. Meddržavne selitve in skupni prirast prebivalstva po spolu, občine, Slovenija, 2004
International migration and total increase of population by sex, municipalities, Slovenia, 2004

Občina Municipality	Meddržavne selitve International migration									Skupni prirast ¹⁾ Total increase ¹⁾		
	priseljeni iz tujine immigrants from abroad			odseljeni v tujino emigrants to abroad			selitveni prirast s tujino net migration from abroad			skupaj total	moški men	ženske women
	skupaj total	moški men	ženske women	skupaj total	moški men	ženske women	skupaj total	moški men	ženske women			
SLOVENIJA / SLOVENIA	10171	7485	2686	8269	6061	2208	1902	1424	478	1340	1046	294
Ajdovščina	94	83	11	124	96	28	-30	-13	-17	7	10	-3
Beltinci	3	1	2	7	4	3	-4	-3	-1	-6	-9	3
Benedikt	-	-	-	4	3	1	-4	-3	-1	-1	-9	8
Bistrica ob Sotli	3	3	-	3	2	1	0	1	-1	-11	-5	-6
Bled	40	21	19	36	24	12	4	-3	7	12	-2	14
Bloke	20	16	4	8	8	-	12	8	4	5	10	-5
Bohinj	11	9	2	4	2	2	7	7	0	5	10	-5
Borovnica	3	3	-	4	3	1	-1	0	-1	-8	3	-11
Bovec	18	14	4	27	24	3	-9	-10	1	-31	-20	-11
Braslovče	58	39	19	63	47	16	-5	-8	3	-15	-13	-2
Brda	9	4	5	9	4	5	0	0	0	-13	-6	-7
Brezovica	47	43	4	54	51	3	-7	-8	1	23	-7	30
Brežice	157	110	47	145	102	43	12	8	4	-85	-56	-29
Cankova	-	-	-	2	1	1	-2	-1	-1	-22	-16	-6
Celje	470	379	91	313	254	59	157	125	32	53	86	-33
Cerklje na Gorenjskem	21	20	1	27	22	5	-6	-2	-4	23	5	18
Cerknica	59	40	19	30	26	4	29	14	15	34	20	14
Cerkno	2	1	1	1	-	1	1	1	0	0	6	-6
Cerkvenjak	1	1	-	2	1	1	-1	0	-1	-13	0	-13
Črenšovci	1	-	1	11	4	7	-10	-4	-6	-20	-2	-18
Črna na Koroškem	4	2	2	7	4	3	-3	-2	-1	3	1	2
Črnomelj	38	24	14	29	23	6	9	1	8	-23	-8	-15
Destričnik	3	1	2	5	2	3	-2	-1	-1	-12	-8	-4
Divača	26	23	3	48	42	6	-22	-19	-3	-45	-24	-21
Dobje	-	-	-	1	-	1	-1	-	-1	3	2	1
Dobrepolje	4	3	1	4	4	-	0	-1	1	14	10	4
Dobrna	24	15	9	16	6	10	8	9	-1	-3	5	-8
Dobrova - Polhov Gradec	7	4	3	9	5	4	-2	-1	-1	19	14	5
Dobrovnik/Dobronak	1	-	1	2	1	1	-1	-1	0	-5	-1	-4
Dol pri Ljubljani	8	4	4	7	3	4	1	1	0	28	11	17
Dolenjske Toplice	3	3	-	6	6	-	-3	-3	-	4	3	1
Domžale	130	93	37	90	55	35	40	38	2	164	96	68
Dornava	1	-	1	1	-	1	0	-	0	-9	-7	-2
Dravograd	16	10	6	30	19	11	-14	-9	-5	-4	2	-6
Duplek	5	2	3	4	1	3	1	1	0	11	13	-2
Gorenja vas - Poljane	1	1	-	4	3	1	-3	-2	-1	21	10	11
Gorišnica	9	7	2	5	3	2	4	4	0	-21	-2	-19
Gornja Radgona	9	6	3	28	13	15	-19	-7	-12	-56	-36	-20
Gornji Grad	1	-	1	2	1	1	-1	-1	0	-1	-3	2
Gornji Petrovci	1	-	1	-	-	-	1	-	1	-8	0	-8
Grad	5	3	2	-	-	-	5	3	2	-24	-13	-11
Grosuplje	112	92	20	53	44	9	59	48	11	118	74	44
Hajdina	4	1	3	4	3	1	0	-2	2	-14	-12	-2
Hoče - Slivnica	40	32	8	27	25	2	13	7	6	-3	-6	3
Hodoš/Hodos	1	1	-	-	-	-	1	1	-	4	3	1
Horjul	1	1	-	-	-	-	1	1	-	27	11	16
Hrastnik	53	40	13	39	33	6	14	7	7	-13	-10	-3
Hrpelje - Kozina	27	23	4	43	39	4	-16	-16	0	-19	-15	-4
Idrija	52	39	13	51	42	9	1	-3	4	1	7	-6
Ig	16	13	3	4	2	2	12	11	1	32	18	14
Ilirska Bistrica	76	50	26	48	39	9	28	11	17	-13	-18	5
Ivančna Gorica	22	8	14	20	12	8	2	-4	6	31	-4	35
Izola/Isola	193	136	57	151	88	63	42	48	-6	46	46	0
Jesenice	108	74	34	121	76	45	-13	-2	-11	26	16	10
Jezerško	-	-	-	-	-	-	-	-	-	3	0	3
Juršinci	1	-	1	6	3	3	-5	-3	-2	-13	-4	-9
Kamnik	114	85	29	107	90	17	7	-5	12	68	26	42
Kanal	26	24	2	29	18	11	-3	6	-9	-34	-8	-26
Kidričevo	16	6	10	11	4	7	5	2	3	6	1	5
Kobarid	10	9	1	12	12	-	-2	-3	1	-22	-23	1

1) Upoštevan je naravni prirast in samo selitveni prirast s tujino.
Considered natural increase and only net migration from abroad.

5. Meddržavne selitve in skupni prirast prebivalstva po spolu, občine, Slovenija, 2004 (nadaljevanje)
International migration and total increase of population by sex, municipalities, Slovenia, 2004 (continued)

Občina Municipality	Meddržavne selitve International migration									Skupni prirast ¹⁾ Total increase ¹⁾		
	priseljeni iz tujine immigrants from abroad			odseljeni v tujino emigrants to abroad			selitveni prirast s tujino net migration from abroad					
	skupaj total	moški men	ženske women	skupaj total	moški men	ženske women	skupaj total	moški men	ženske women	skupaj total	moški men	ženske women
Kobilje	-	-	-	2	-	2	-2	-	-2	-2	2	-4
Kočevo	94	78	16	71	60	11	23	18	5	40	18	22
Komen	11	7	4	9	4	5	2	3	-1	-8	-7	-1
Komenda	15	11	4	20	15	5	-5	-4	-1	15	2	13
Koper/Capodistria	372	278	94	305	228	77	67	50	17	53	27	26
Kostel	5	2	3	1	1	-	4	1	3	2	1	1
Kozje	2	1	1	3	1	2	-1	0	-1	-33	-18	-15
Kranj	331	249	82	308	246	62	23	3	20	102	51	51
Kranjska Gora	15	8	7	14	7	7	1	1	0	-6	-3	-3
Križevci	1	1	-	2	2	-	-1	-1	0	-3	-2	-1
Krško	227	185	42	167	147	20	60	38	22	30	14	16
Kungota	8	3	5	6	4	2	2	-1	3	14	-2	16
Kuzma	3	1	2	1	1	-	2	0	2	-10	-6	-4
Laško	20	15	5	27	18	9	-7	-3	-4	-47	-29	-18
Lenart	16	6	10	15	5	10	1	1	0	11	10	1
Lendava/Lendva	36	19	17	36	21	15	0	-2	2	-60	-36	-24
Litija	27	15	12	37	22	15	-10	-7	-3	-45	-25	-20
Ljubljana	2469	1795	674	1487	1060	427	982	735	247	979	800	179
Ljubno	2	1	1	3	3	-	-1	-2	1	-23	-18	-5
Ljutomer	17	13	4	21	13	8	-4	0	-4	-2	1	-3
Logatec	30	18	12	28	21	7	2	-3	5	39	20	19
Loška dolina	21	16	5	22	16	6	-1	0	-1	2	2	0
Loški Potok	1	1	-	4	3	1	-3	-2	-1	-10	-8	-2
Lovrenc na Pohorju	5	2	3	4	1	3	1	1	0	-3	-1	-2
Luče	13	13	-	9	8	1	4	5	-1	8	6	2
Lukovica	27	22	5	75	72	3	-48	-50	2	-36	-46	10
Majšperk	6	3	3	8	1	7	-2	2	-4	-10	-1	-9
Maribor	568	428	140	403	285	118	165	143	22	-232	-73	-159
Markovci	5	2	3	5	1	4	0	1	-1	-10	-4	-6
Medvode	57	23	34	67	38	29	-10	-15	5	21	-8	29
Mengeš	40	33	7	29	24	5	11	9	2	39	26	13
Metlika	47	28	19	28	16	12	19	12	7	31	12	19
Mežica	2	1	1	10	4	6	-8	-3	-5	-17	-12	-5
Miklavž na Dravskem polju	10	9	1	12	9	3	-2	0	-2	5	-3	8
Miren - Kostanjevica	16	7	9	11	5	6	5	2	3	-12	-8	-4
Mirna Peč	2	1	1	-	-	-	2	1	1	-7	-1	-6
Mislinja	1	1	-	2	2	-	-1	-1	-	-4	-4	0
Moravče	6	5	1	2	1	1	4	4	0	33	19	14
Moravske Toplice	2	2	-	5	4	1	-3	-2	-1	-37	-21	-16
Mozirje	52	46	6	36	36	-	16	10	6	35	23	12
Murska Sobota	28	11	17	26	11	15	2	0	2	-25	-9	-16
Muta	1	-	1	8	3	5	-7	-3	-4	-9	-4	-5
Naklo	50	45	5	59	51	8	-9	-6	-3	5	5	0
Nazarje	4	3	1	5	2	3	-1	1	-2	-11	-5	-6
Nova Gorica	335	254	81	238	189	49	97	65	32	55	26	29
Novo mesto	309	277	32	243	217	26	66	60	6	95	70	25
Odranci	1	1	-	2	1	1	-1	0	-1	1	1	0
Oplotnica	4	3	1	4	2	2	0	1	-1	3	1	2
Ormož	25	12	13	14	8	6	11	4	7	-39	-21	-18
Osilnica	2	1	1	3	-	3	-1	1	-2	-6	-3	-3
Pesnica	17	7	10	21	6	15	-4	1	-5	-6	11	-17
Piran/Pirano	156	92	64	142	64	78	14	28	-14	-35	7	-42
Pivka	21	16	5	9	6	3	12	10	2	13	11	2
Podčetrtek	4	3	1	5	1	4	-1	2	-3	-19	-7	-12
Podlehnik	4	2	2	1	1	-	3	1	2	-6	-8	2
Podvelka	4	2	2	5	3	2	-1	-1	0	-14	-10	-4
Polzela	49	48	1	21	18	3	28	30	-2	22	33	-11
Postojna	110	83	27	116	86	30	-6	-3	-3	-5	-11	6
Prebold	38	34	4	25	19	6	13	15	-2	3	6	-3
Preddvor	10	9	1	7	6	1	3	3	0	20	13	7
Prevalje	40	34	6	17	11	6	23	23	0	29	17	12
Ptuj	64	48	16	49	34	15	15	14	1	18	21	-3
Puonci	4	2	2	4	2	2	0	0	0	-36	-22	-14
Rače - Fram	12	5	7	21	6	15	-9	-1	-8	-17	-6	-11
Radeče	2	1	1	10	6	4	-8	-5	-3	-22	-13	-9
Radenci	8	6	2	16	10	6	-8	-4	-4	-7	-4	-3

5. Meddržavne selitve in skupni prirast prebivalstva po spolu, občine, Slovenija, 2004 (nadaljevanje)
International migration and total increase of population by sex, municipalities, Slovenia, 2004 (continued)

Občina Municipality	Meddržavne selitve International migration									Skupni prirast ¹⁾ Total increase ¹⁾		
	priseljeni iz tujine immigrants from abroad			odseljeni v tujino emigrants to abroad			selitveni prirast s tujino net migration from abroad					
	skupaj total	moški men	ženske women	skupaj total	moški men	ženske women	skupaj total	moški men	ženske women	skupaj total	moški men	ženske women
Radlje ob Dravi	23	12	11	9	6	3	14	6	8	2	6	-4
Radovljica	34	16	18	32	17	15	2	-1	3	40	24	16
Ravne na Koroškem	37	30	7	30	19	11	7	11	-4	4	-5	9
Razkrižje	9	2	7	2	1	1	7	1	6	-2	-7	5
Ribnica	18	9	9	23	12	11	-5	-3	-2	5	9	-4
Ribnica na Pohorju	2	2	-	1	-	1	1	2	-1	-2	-1	-1
Rogaška Slatina	62	46	16	55	41	14	7	5	2	26	19	7
Rogašovci	4	1	3	-	-	-	4	1	3	-13	-11	-2
Rogatec	22	13	9	15	8	7	7	5	2	5	-3	8
Ruše	27	16	11	20	11	9	7	5	2	-9	2	-11
Selnica ob Dravi	5	3	2	5	4	1	0	-1	1	-1	5	-6
Semič	6	4	2	6	4	2	0	0	0	-5	-10	5
Sevnica	101	75	26	96	62	34	5	13	-8	-25	-10	-15
Sežana	124	97	27	133	95	38	-9	2	-11	-56	-15	-41
Slovenj Gradec	27	16	11	15	11	4	12	5	7	39	15	24
Slovenska Bistrica	88	52	36	78	56	22	10	-4	14	-17	-22	5
Slovenske Konjice	63	56	7	69	54	15	-6	2	-8	14	11	3
Sodražica	2	-	2	15	13	2	-13	-13	0	-10	-13	3
Solčava	-	-	-	-	-	-	-	-	-	1	-1	2
Starše	5	3	2	6	4	2	-1	-1	0	9	4	5
Sveta Ana	4	2	2	-	-	-	4	2	2	1	2	-1
Sveti Andraž v Slov. goricah	-	-	-	4	2	2	-4	-2	-2	-2	1	-3
Sveti Jurij	4	2	2	13	5	8	-9	-3	-6	-5	1	-6
Šalovci	2	1	1	3	1	2	-1	0	-1	-15	-3	-12
Šempeter - Vrtojba	63	41	22	37	32	5	26	9	17	27	3	24
Šenčur	33	26	7	26	21	5	7	5	2	48	29	19
Šentilj	37	24	13	7	2	5	30	22	8	25	21	4
Šentjernej	9	6	3	3	2	1	6	4	2	13	5	8
Šentjur	100	74	26	89	58	31	11	16	-5	13	7	6
Škocjan	4	4	-	5	4	1	-1	0	-1	-9	4	-13
Škofja Loka	77	56	21	90	80	10	-13	-24	11	95	22	73
Škofljica	11	8	3	11	6	5	0	2	-2	57	34	23
Šmarje pri Jelšah	12	9	3	8	6	2	4	3	1	-3	-7	4
Šmartno ob Paki	6	3	3	3	2	1	3	1	2	-3	-3	0
Šmartno pri Litiji	3	3	-	11	8	3	-8	-5	-3	1	2	-1
Šoštanj	66	58	8	56	47	9	10	11	-1	15	19	-4
Štore	23	18	5	39	38	1	-16	-20	4	-36	-27	-9
Tabor	15	13	2	29	24	5	-14	-11	-3	-19	-18	-1
Tišina	1	-	1	-	-	-	1	-	1	-13	-7	-6
Tolmin	68	56	12	45	38	7	23	18	5	-20	0	-20
Trbovlje	84	64	20	80	69	11	4	-5	9	-69	-33	-36
Trebnje	91	77	14	47	36	11	44	41	3	69	46	23
Trnovska vas	2	-	2	3	2	1	-1	-2	1	-4	-2	-2
Trzin	13	8	5	10	5	5	3	3	0	37	14	23
Tržič	23	18	5	36	23	13	-13	-5	-8	-23	-18	-5
Turnišče	3	1	2	-	-	-	3	1	2	-18	-10	-8
Velenje	256	206	50	249	209	40	7	-3	10	123	38	85
Velika Polana	2	2	-	-	-	-	2	2	-	5	1	4
Velike Lašče	28	28	-	32	32	-	-4	-4	-	0	6	-6
Veržej	2	2	-	4	2	2	-2	0	-2	-11	-4	-7
Videm	34	20	14	28	14	14	6	6	0	-20	-1	-19
Vipava	19	8	11	18	9	9	1	-1	2	14	7	7
Vitanje	4	3	1	1	-	1	3	3	0	5	-1	6
Vodice	2	1	1	6	3	3	-4	-2	-2	4	-3	7
Vojnik	34	27	7	35	33	2	-1	-6	5	-6	-1	-5
Vransko	4	3	1	51	48	3	-47	-45	-2	-45	-40	-5
Vrhnika	73	57	16	78	63	15	-5	-6	1	58	25	33
Vuzenica	2	2	-	-	-	-	2	2	-	2	1	1
Zagorje ob Savi	20	13	7	64	58	6	-44	-45	1	-79	-60	-19
Zavrč	9	2	7	1	1	-	8	1	7	3	-1	4
Zreče	8	6	2	13	8	5	-5	-2	-3	-10	-9	-1
Žalec	170	97	73	139	72	67	31	25	6	46	23	23
Železniki	10	6	4	3	1	2	7	5	2	39	26	13
Žetale	-	-	-	1	-	1	-1	-	-1	-2	0	-2
Žiri	2	2	-	4	4	-	-2	-2	-	6	-8	14
Žirovnica	6	4	2	10	6	4	-4	-2	-2	-15	1	-16
Žužemberk	4	1	3	3	2	1	1	-1	2	-17	-2	-15

6. Notranje selitve med občinami po spolu, občine, Slovenija, 2004¹⁾
Internal migration between municipalities by sex, municipalities, Slovenia, 2004¹⁾

Občina Municipality	Notranje selitve med občinami Internal migration between municipalities								
	priseljeni iz drugih občin immigrants from other municipalities			odseljeni v druge občine emigrants to other municipalities			selitveni prirast med občinami net migration between municipalities		
	skupaj total	moški men	ženske women	skupaj total	moški men	ženske women	skupaj total	moški men	ženske women
SLOVENIJA / SLOVENIA	20657	9520	11137	20657	9520	11137	0	0	0
Ajdovščina	147	65	82	101	40	61	46	25	21
Beltinci	52	25	27	60	21	39	-8	4	-12
Benedikt	38	18	20	28	9	19	10	9	1
Bistrica ob Sotli	6	4	2	19	5	14	-13	-1	-12
Bled	143	71	72	160	77	83	-17	-6	-11
Bloke	24	8	16	13	7	6	11	1	10
Bohinj	49	26	23	35	15	20	14	11	3
Borovnica	43	22	21	51	25	26	-8	-3	-5
Bovec	28	11	17	12	6	6	16	5	11
Braslovče	86	46	40	63	30	33	23	16	7
Brda	43	17	26	45	15	30	-2	2	-4
Brezovica	202	93	109	117	58	59	85	35	50
Brežice	133	55	78	147	71	76	-14	-16	2
Cankova	22	11	11	18	11	7	4	0	4
Celje	453	200	253	594	291	303	-141	-91	-50
Cerklje na Gorenjskem	84	37	47	40	14	26	44	23	21
Cerknica	111	42	69	63	29	34	48	13	35
Cerkno	34	12	22	48	21	27	-14	-9	-5
Čerkvenjak	21	11	10	26	12	14	-5	-1	-4
Črenšovci	35	19	16	33	14	19	2	5	-3
Črna na Koroškem	23	8	15	40	21	19	-17	-13	-4
Črnomelj	71	32	39	95	36	59	-24	-4	-20
Destričnik	44	23	21	27	13	14	17	10	7
Divača	36	19	17	44	19	25	-8	0	-8
Dobje	9	3	6	8	-	8	1	3	-2
Dobrepolje	48	23	25	36	17	19	12	6	6
Dobrna	28	13	15	24	13	11	4	0	4
Dobrova - Polhov Gradec	116	57	59	65	30	35	51	27	24
Dobrovnik/Dobronak	13	6	7	6	5	1	7	1	6
Dol pri Ljubljani	164	85	79	54	25	29	110	60	50
Dolenjske Toplice	56	31	25	23	8	15	33	23	10
Domžale	668	318	350	404	187	217	264	131	133
Dornava	67	34	33	32	14	18	35	20	15
Dravograd	98	45	53	74	36	38	24	9	15
Duplek	107	44	63	51	24	27	56	20	36
Gorenja vas - Poljane	64	29	35	57	26	31	7	3	4
Gorišnica	82	41	41	53	30	23	29	11	18
Gornja Radgona	108	52	56	121	54	67	-13	-2	-11
Gornji Grad	21	7	14	17	7	10	4	0	4
Gornji Petrovci	32	16	16	29	17	12	3	-1	4
Grad	18	6	12	16	7	9	2	-1	3
Grosuplje	336	168	168	148	72	76	188	96	92
Hajdina	44	20	24	42	22	20	2	-2	4
Hoče - Slivnica	200	91	109	109	53	56	91	38	53
Hodoš/Hodos	1	1	-	1	1	-	0	0	-
Horjul	22	9	13	23	7	16	-1	2	-3
Hrastnik	92	51	41	91	42	49	1	9	-8
Hrpelje - Kozina	35	17	18	39	16	23	-4	1	-5
Idrija	43	20	23	67	29	38	-24	-9	-15
Ig	114	55	59	70	25	45	44	30	14
Ilirska Bistrica	69	35	34	56	20	36	13	15	-2
Ivančna Gorica	222	103	119	118	52	66	104	51	53
Izola/Isola	283	121	162	218	100	118	65	21	44
Jesenice	166	68	98	200	88	112	-34	-20	-14
Jezersko	10	7	3	12	5	7	-2	2	-4
Juršinci	29	15	14	20	11	9	9	4	5
Kamnik	405	170	235	272	134	138	133	36	97
Kanal	36	14	22	58	30	28	-22	-16	-6
Kidričevo	97	44	53	86	45	41	11	-1	12
Kobarid	26	11	15	34	13	21	-8	-2	-6

1) Upoštevane so samo notranje selitve državljanov RS.
Only data on internal migration of citizens of the RS are included.

6. Notranje selitve med občinami po spolu, občine, Slovenija, 2004¹⁾ (nadaljevanje)
Internal migration between municipalities by sex, municipalities, Slovenia, 2004¹⁾ (continued)

Občina Municipality	Notranje selitve med občinami Internal migration between municipalities								
	priseljeni iz drugih občin immigrants from other municipalities			odseljeni v druge občine emigrants to other municipalities			selitveni prirast med občinami net migration between municipalities		
	skupaj total	moški men	ženske women	skupaj total	moški men	ženske women	skupaj total	moški men	ženske women
Kobilje	4	1	3	2	1	1	2	0	2
Kočevo	112	50	62	91	44	47	21	6	15
Komen	17	9	8	41	18	23	-24	-9	-15
Komenda	87	43	44	70	26	44	17	17	0
Koper/Capodistria	424	195	229	314	153	161	110	42	68
Kostel	11	7	4	7	3	4	4	4	0
Kozje	46	18	28	32	21	11	14	-3	17
Kranj	461	212	249	571	267	304	-110	-55	-55
Kranjska Gora	72	38	34	73	34	39	-1	4	-5
Križevci	50	21	29	48	20	28	2	1	1
Krško	199	87	112	189	82	107	10	5	5
Kungota	113	52	61	66	33	33	47	19	28
Kuzma	25	9	16	8	1	7	17	8	9
Laško	93	43	50	120	46	74	-27	-3	-24
Lenart	149	69	80	98	45	53	51	24	27
Lendava/Lendva	51	26	25	68	35	33	-17	-9	-8
Litija	284	136	148	188	90	98	96	46	50
Ljubljana	2077	892	1185	3422	1685	1737	-1345	-793	-552
Ljubno	29	13	16	22	5	17	7	8	-1
Ljutomer	108	48	60	113	53	60	-5	-5	0
Logatec	183	87	96	116	51	65	67	36	31
Loška dolina	30	14	16	22	8	14	8	6	2
Loški Potok	19	10	9	8	-	8	11	10	1
Lovrenc na Pohorju	25	13	12	32	14	18	-7	-1	-6
Luče	13	8	5	8	4	4	5	4	1
Lukovica	82	38	44	70	31	39	12	7	5
Majšperk	41	22	19	43	16	27	-2	6	-8
Maribor	816	350	466	1485	731	754	-669	-381	-288
Markovci	46	25	21	35	18	17	11	7	4
Medvode	276	125	151	193	88	105	83	37	46
Mengeš	112	51	61	123	50	73	-11	1	-12
Metlika	52	23	29	51	20	31	1	3	-2
Mežica	33	16	17	49	19	30	-16	-3	-13
Miklavž na Dravskem polju	140	69	71	114	47	67	26	22	4
Miren - Kostanjevica	47	21	26	45	15	30	2	6	-4
Mirna Peč	36	16	20	13	5	8	23	11	12
Mislinja	49	22	27	33	12	21	16	10	6
Moravče	84	33	51	47	21	26	37	12	25
Moravske Toplice	86	44	42	47	20	27	39	24	15
Mozirje	60	28	32	61	30	31	-1	-2	1
Murska Sobota	153	60	93	260	125	135	-107	-65	-42
Muta	26	14	12	36	16	20	-10	-2	-8
Naklo	76	34	42	58	31	27	18	3	15
Nazarje	30	17	13	36	16	20	-6	1	-7
Nova Gorica	219	92	127	363	160	203	-144	-68	-76
Novo mesto	259	105	154	259	118	141	0	-13	13
Odranci	5	3	2	13	8	5	-8	-5	-3
Oplotnica	51	22	29	40	18	22	11	4	7
Ormož	133	64	69	114	47	67	19	17	2
Osilnica	4	2	2	3	1	2	1	1	0
Pesnica	131	61	70	116	54	62	15	7	8
Pirani/Pirano	214	118	96	256	128	128	-42	-10	-32
Pivka	49	23	26	71	34	37	-22	-11	-11
Podčetrtek	59	27	32	27	15	12	32	12	20
Podlehnik	23	13	10	30	18	12	-7	-5	-2
Podvelka	39	14	25	35	12	23	4	2	2
Polzela	128	63	65	66	31	35	62	32	30
Postojna	139	70	69	112	53	59	27	17	10
Prebold	62	33	29	59	29	30	3	4	-1
Preddvor	62	25	37	32	18	14	30	7	23
Prevalje	83	39	44	69	35	34	14	4	10
Ptuj	217	118	99	304	136	168	-87	-18	-69
Puconci	78	36	42	66	28	38	12	8	4
Rače - Fram	169	83	86	86	39	47	83	44	39
Radeče	41	19	22	33	12	21	8	7	1
Radenci	56	24	32	58	27	31	-2	-3	1

6. Notranje selitve med občinami po spolu, občine, Slovenija, 2004¹⁾ (nadaljevanje)
Internal migration between municipalities by sex, municipalities, Slovenia, 2004¹⁾ (continued)

Občina Municipality	Notranje selitve med občinami Internal migration between municipalities								
	priseljeni iz drugih občin immigrants from other municipalities			odseljeni v druge občine emigrants to other municipalities			selitveni prirast med občinami net migration between municipalities		
	skupaj total	moški men	ženske women	skupaj total	moški men	ženske women	skupaj total	moški men	ženske women
Radlje ob Dravi	71	32	39	60	25	35	11	7	4
Radovljica	222	115	107	193	90	103	29	25	4
Ravne na Koroškem	89	49	40	147	67	80	-58	-18	-40
Razkrižje	27	11	16	10	5	5	17	6	11
Ribnica	77	33	44	96	46	50	-19	-13	-6
Ribnica na Pohorju	18	4	14	27	8	19	-9	-4	-5
Rogaška Slatina	69	32	37	58	25	33	11	7	4
Rogašovci	25	12	13	29	7	22	-4	5	-9
Rogatec	16	4	12	33	14	19	-17	-10	-7
Ruše	130	67	63	84	39	45	46	28	18
Selnica ob Dravi	44	22	22	59	29	30	-15	-7	-8
Semič	27	9	18	26	15	11	1	-6	7
Sevnica	109	49	60	147	62	85	-38	-13	-25
Sežana	89	40	49	88	29	59	1	11	-10
Slovenj Gradec	113	49	64	154	59	95	-41	-10	-31
Slovenska Bistrica	358	164	194	201	101	100	157	63	94
Slovenske Konjice	127	48	79	126	49	77	1	-1	2
Sodražica	34	15	19	31	12	19	3	3	0
Solčava	10	5	5	10	5	5	0	0	0
Starše	68	31	37	36	18	18	32	13	19
Sveta Ana	27	10	17	23	7	16	4	3	1
Sveti Andraž v Slov. goricah	18	10	8	29	13	16	-11	-3	-8
Sveti Jurij	46	19	27	39	13	26	7	6	1
Šalovci	13	10	3	13	8	5	0	2	-2
Šempeter - Vrtojba	110	49	61	83	35	48	27	14	13
Šenčur	120	57	63	76	33	43	44	24	20
Šentilj	155	68	87	90	40	50	65	28	37
Šentjernej	70	27	43	50	21	29	20	6	14
Šentjur	150	66	84	148	60	88	2	6	-4
Škocjan	42	22	20	17	6	11	25	16	9
Škofja Loka	163	67	96	212	81	131	-49	-14	-35
Škofljica	220	120	100	129	59	70	91	61	30
Šmarje pri Jelšah	115	48	67	90	30	60	25	18	7
Šmartno ob Paki	60	33	27	22	8	14	38	25	13
Šmartno pri Litiji	81	38	43	69	36	33	12	2	10
Šoštanj	94	49	45	110	60	50	-16	-11	-5
Štore	40	17	23	45	19	26	-5	-2	-3
Tabor	24	9	15	23	10	13	1	-1	2
Tišina	53	29	24	54	24	30	-1	5	-6
Tolmin	49	20	29	74	31	43	-25	-11	-14
Trbovlje	129	64	65	184	91	93	-55	-27	-28
Trebnje	204	92	112	207	97	110	-3	-5	2
Trnovska vas	30	17	13	18	10	8	12	7	5
Trzin	99	44	55	66	27	39	33	17	16
Tržič	103	50	53	126	50	76	-23	0	-23
Turnišče	25	10	15	31	13	18	-6	-3	-3
Velenje	154	60	94	419	195	224	-265	-135	-130
Velika Polana	7	1	6	11	4	7	4	-3	-1
Velike Lašče	89	37	52	47	18	29	-42	19	23
Veržej	30	20	10	18	10	8	12	10	2
Videm	73	46	27	67	33	34	6	13	-7
Vipava	57	22	35	37	15	22	20	7	13
Vitanje	10	6	4	16	6	10	-6	0	-6
Vodice	86	44	42	48	19	29	38	25	13
Vojnik	130	68	62	87	36	51	43	32	11
Vransko	31	13	18	27	10	17	4	3	1
Vrhnika	304	148	156	204	82	122	100	66	34
Vuzenica	35	12	23	39	19	20	-4	-7	3
Zagorje ob Savi	112	55	57	141	57	84	-29	-2	-27
Zavrč	30	20	10	9	7	2	21	13	8
Zreče	74	40	34	62	26	36	12	14	-2
Žalec	287	147	140	237	115	122	50	32	18
Železniki	44	16	28	57	23	34	-13	-7	-6
Žetale	11	4	7	7	4	3	4	0	4
Žiri	31	17	14	32	12	20	-1	5	-6
Žirovnica	52	22	30	37	22	15	15	0	15
Žužemberk	42	18	24	59	24	35	-17	-6	-11

7. Nekateri demografski kazalniki, občine, Slovenija, 2004

Some demographic indicators, municipalities, Slovenia, 2004

Občina Municipality	Na 1000 prebivalcev Per 1000 population									
	živorojeni live births	umrli deaths	naravni prirast ¹⁾ natural increase ¹⁾	priseljenci iz tujine immigrants from abroad	odseljeni v tujino emigrants to abroad	selitveni prirast s tujino ¹⁾ net migration from abroad ¹⁾	selitveni prirast med občinami net migration between municipalities	skupni prirast ¹⁾ total increase ¹⁾	sklenitve zakonskih zvez marriages	razveze zakonskih zvez divorces
SLOVENIJA / SLOVENIA	9,0	9,3	-0,3	5,1	4,1	1,0	-	0,7	3,3	1,2
Ajdovščina	10,0	8,0	2,0	5,2	6,8	-1,7	2,5	2,9	3,2	0,8
Beltinci	9,3	9,5	-0,2	0,4	0,8	-0,5	-0,9	-1,6	2,0	1,2
Benedikt	12,9	11,5	1,4	-	1,8	-1,8	4,6	4,2	2,3	0,5
Bistrica ob Sotli	7,5	15,1	-7,5	2,1	2,1	-	-8,9	-16,5	2,7	-
Bled	10,3	9,5	0,7	3,6	3,2	0,4	-1,5	-0,4	2,7	1,5
Bloke	5,5	9,8	-4,3	12,3	4,9	7,4	6,8	9,8	1,8	-
Bohinj	9,1	9,5	-0,4	2,1	0,8	1,3	2,7	3,6	1,7	0,8
Borovnica	9,5	11,3	-1,8	0,8	1,1	-0,3	-2,1	-4,2	3,4	1,1
Bovec	7,0	13,6	-6,7	5,5	8,2	-2,7	4,8	-4,5	2,7	0,9
Braslovče	8,5	10,5	-1,9	11,3	12,2	-1,0	4,5	1,6	3,1	0,6
Brdca	8,3	10,6	-2,3	1,6	1,6	-	-0,3	-2,6	2,8	0,7
Brezovica	9,8	6,8	3,1	4,8	5,5	-0,7	8,7	11,1	3,8	1,3
Brežice	7,8	11,7	-3,9	6,4	5,9	0,5	-0,6	-4,0	3,1	0,7
Cankova	2,0	11,8	-9,8	-	1,0	-1,0	2,0	-8,8	1,5	1,0
Celje	8,5	10,6	-2,1	9,6	6,4	3,2	-2,9	-1,8	2,8	1,3
Cerklje na Gorenjskem	10,8	6,3	4,5	3,2	4,2	-0,9	6,8	10,3	2,8	1,2
Cerknica	10,1	9,7	0,5	5,5	2,8	2,7	4,5	7,7	3,6	0,9
Cerkno	8,1	8,3	-0,2	0,4	0,2	0,2	-2,8	-2,8	2,8	0,2
Cerkvenjak	9,4	15,1	-5,7	0,5	0,9	-0,5	-2,4	-8,5	1,9	0,5
Črenšovci	10,3	12,5	-2,3	0,2	2,5	-2,3	0,5	-4,1	2,7	0,2
Črna na Koroškem	10,6	9,0	1,6	1,1	1,9	-0,8	-4,6	-3,8	3,3	0,5
Črnomelj	8,3	10,5	-2,2	2,6	2,0	0,6	-1,6	-3,2	3,0	0,9
Destnik	9,1	12,9	-3,8	1,1	1,9	-0,8	6,5	1,9	3,4	1,5
Divača	5,4	11,4	-5,9	6,7	12,4	-5,7	-2,1	-13,7	2,6	1,5
Dobje	15,8	11,9	4,0	-	1,0	-1,0	1,0	4,0	2,0	1,0
Dobrepolje	12,3	8,5	3,8	1,1	1,1	-	3,3	7,1	3,6	1,1
Dobrna	6,6	11,8	-5,2	11,3	7,6	3,8	1,9	0,5	1,9	1,9
Dobrova - Polhov Gradec	13,5	10,4	3,1	1,0	1,3	-0,3	7,5	10,3	3,5	0,4
Dobrovnik/Dobronak	8,6	11,5	-2,9	0,7	1,4	-0,7	5,0	1,4	3,6	1,4
Dol pri Ljubljani	12,6	6,6	6,0	1,8	1,5	0,2	24,3	30,5	2,9	0,2
Dolenjske Toplice	9,2	7,1	2,1	0,9	1,8	-0,9	9,7	10,9	3,0	0,9
Domžale	10,9	6,9	4,0	4,2	2,9	1,3	8,6	14,0	3,2	1,1
Dornava	8,7	12,1	-3,4	0,4	0,4	-	13,2	9,8	4,1	0,8
Dravograd	10,5	9,4	1,1	1,8	3,4	-1,6	2,7	2,3	2,2	1,1
Duplek	9,0	7,4	1,6	0,8	0,7	0,2	9,2	10,9	2,8	2,8
Gorenja vas - Poljane	12,7	9,3	3,4	0,1	0,6	-0,4	1,0	4,0	3,1	1,0
Gorišnica	7,9	11,9	-4,0	1,5	0,8	0,6	4,7	1,3	2,4	1,1
Gornja Radgona	7,9	10,8	-3,0	0,7	2,2	-1,5	-1,0	-5,5	2,9	0,7
Gornji Grad	11,8	11,8	-	0,4	0,8	-0,4	1,5	1,1	2,3	0,4
Gornji Petrovci	8,7	12,7	-3,9	0,4	-	0,4	1,3	-2,2	2,2	0,4
Grad	3,8	16,1	-12,3	2,1	-	2,1	0,8	-9,3	2,5	0,4
Grosuplje	10,0	6,4	3,6	6,8	3,2	3,6	11,4	18,5	3,9	1,2
Hajdina	9,3	13,1	-3,8	1,1	1,1	-	0,5	-3,3	2,5	1,1
Hoče - Slivnica	7,3	8,9	-1,6	4,0	2,7	1,3	9,2	8,9	3,1	1,0
Hodoš/Hodos	17,8	8,9	8,9	3,0	-	3,0	-	11,8	-	-
Horjul	15,0	5,2	9,7	0,4	-	0,4	-0,4	9,7	2,2	0,7
Hrastnik	8,3	10,9	-2,6	5,1	3,8	1,3	0,1	-1,2	3,4	1,3
Hrnelje - Kozina	9,3	10,0	-0,7	6,6	10,5	-3,9	-1,0	-5,6	2,7	1,7
Ildrija	10,0	10,0	-	4,4	4,3	0,1	-2,0	-1,9	2,2	1,2
Ig	9,2	5,6	3,5	2,8	0,7	2,1	7,7	13,4	2,8	1,4
Ilirska Bistrica	8,0	10,9	-2,9	5,4	3,4	2,0	0,9	-	4,2	0,9
Ivančna Gorica	11,1	9,0	2,1	1,6	1,4	0,1	7,5	9,7	4,4	1,0
Izola/Isola	9,1	8,9	0,3	12,9	10,1	2,8	4,3	7,4	3,8	1,9
Jesenice	10,6	8,8	1,8	4,9	5,5	-0,6	-1,5	-0,4	4,1	1,1
Jezerško	11,6	7,3	4,4	-	-	-	-2,9	1,5	2,9	1,5
Juršinci	7,3	10,7	-3,4	0,4	2,6	-2,1	3,9	-1,7	3,9	1,3
Kamnik	10,4	8,1	2,3	4,2	4,0	0,3	4,9	7,5	4,0	1,4
Kanal	9,0	14,0	-5,1	4,2	4,7	-0,5	-3,6	-9,1	3,7	0,7
Kidričevo	8,3	8,2	0,1	2,4	1,6	0,7	1,6	2,5	2,8	0,9
Kobarid	7,1	11,5	-4,4	2,2	2,7	-0,4	-1,8	-6,7	3,8	0,4

1) Zaradi zaokroževanja se vsote ne ujemajo vedno.
The figures are rounded up. The sums might not be totally correct.

7. Nekateri demografski kazalniki, občine, Slovenija, 2004 (nadaljevanje)
Some demographic indicators, municipalities, Slovenia, 2004 (continued)

Občina Municipality	Na 1000 prebivalcev Per 1000 population									
	živorojeni live births	umrli deaths	naravni prirast ¹⁾ natural increase ¹⁾	priseljenci iz tujine immigrants from abroad	odseljeni v tujino emigrants to abroad	selitveni prirast s tujino ¹⁾ net migration from abroad ¹⁾	selitveni prirast med občinami net migration between municipalities	skupni prirast ¹⁾ total increase ¹⁾	sklenitve zakonskih zvez marriages	razveze zakonskih zvez divorces
Kobilje	9,5	9,5	-	-	3,2	-3,2	3,2	-	-	-
Kočevo	9,0	8,0	1,0	5,6	4,2	1,4	1,3	3,6	2,3	1,3
Komen	9,4	12,2	-2,8	3,1	2,5	0,6	-6,7	-8,9	2,5	1,7
Komenda	11,4	7,0	4,4	3,3	4,4	-1,1	3,7	7,0	5,0	0,4
Koper/Capodistria	8,4	8,7	-0,3	7,6	6,2	1,4	2,2	3,3	3,7	2,0
Kostel	13,0	15,9	-2,9	7,2	1,4	5,8	5,8	8,6	1,4	2,9
Kozje	6,5	16,0	-9,5	0,6	0,9	-0,3	4,1	-5,6	1,5	0,9
Kranj	9,4	7,9	1,5	6,3	5,8	0,4	-2,1	-0,2	4,0	1,3
Kranjska Gora	7,1	8,4	-1,3	2,8	2,6	0,2	-0,2	-1,3	3,2	1,7
Križevci	10,1	10,7	-0,6	0,3	0,6	-0,3	0,6	-0,3	3,1	0,3
Krško	8,9	10,0	-1,1	8,1	6,0	2,1	0,4	1,4	3,0	1,2
Kungota	10,8	8,2	2,7	1,8	1,3	0,4	10,4	13,5	1,8	0,4
Kuzma	6,1	13,4	-7,3	1,8	0,6	1,2	10,4	4,3	3,1	-
Laško	7,6	10,5	-2,9	1,4	2,0	-0,5	-2,0	-5,4	2,3	1,1
Lenart	9,7	8,8	0,9	1,4	1,3	0,1	4,4	5,4	2,9	1,0
Lendava/Lendva	5,8	11,0	-5,2	3,1	3,1	-	-1,5	-6,7	3,3	1,2
Litija	6,8	9,3	-2,4	1,9	2,6	-0,7	6,6	3,5	2,7	1,0
Ljubljana	8,8	8,8	-	9,2	5,6	3,7	-5,0	-1,4	3,8	1,3
Ljubno	5,2	13,4	-8,2	0,7	1,1	-0,4	2,6	-6,0	3,0	0,4
Ljutomer	9,7	9,5	0,2	1,4	1,7	-0,3	-0,4	-0,6	3,0	1,6
Logatec	9,7	6,5	3,2	2,6	2,4	0,2	5,8	9,2	3,5	0,8
Loška dolina	7,9	7,1	0,8	5,5	5,8	-0,3	2,1	2,6	1,8	1,6
Loški Potok	6,8	10,3	-3,4	0,5	2,0	-1,5	5,4	0,5	2,9	1,0
Lovrenc na Pohorju	9,2	10,5	-1,3	1,6	1,3	0,3	-2,2	-3,2	4,5	0,3
Luče	13,8	11,3	2,5	8,2	5,7	2,5	3,1	8,2	5,0	0,6
Lukovica	10,2	7,8	2,4	5,3	14,7	-9,4	2,4	-4,7	4,7	1,0
Majšperk	7,5	9,4	-1,9	1,5	1,9	-0,5	-0,5	-2,9	1,9	0,7
Maribor	7,1	10,6	-3,5	5,1	3,6	1,5	-6,0	-8,0	3,4	1,8
Markovci	8,2	10,7	-2,5	1,2	1,2	-	2,7	0,2	4,0	0,7
Medvode	9,6	7,4	2,2	4,0	4,7	-0,7	5,8	7,2	3,3	1,1
Mengeš	11,4	7,3	4,1	5,9	4,3	1,6	-1,6	4,1	5,0	1,8
Metlika	10,2	8,8	1,4	5,6	3,3	2,3	0,1	3,8	3,2	0,8
Mežica	8,4	10,7	-2,3	0,5	2,6	-2,0	-4,1	-8,4	1,5	1,3
Miklavž na Dravskem polju	8,3	7,1	1,2	1,7	2,0	-0,3	4,3	5,1	3,8	2,0
Miren - Kostanjevica	7,9	11,4	-3,5	3,3	2,3	1,0	0,4	-2,1	4,1	0,8
Mirna Peč	6,9	10,2	-3,3	0,7	-	0,7	8,4	5,8	4,0	0,4
Mislinja	10,2	10,8	-0,6	0,2	0,4	-0,2	3,4	2,5	2,3	0,2
Moravče	12,0	5,7	6,3	1,3	0,4	0,9	8,0	15,2	4,1	0,4
Moravske Toplice	10,3	15,8	-5,5	0,3	0,8	-0,5	6,3	0,3	1,4	1,0
Mozirje	9,9	6,9	3,0	8,1	5,6	2,5	-0,2	5,3	3,0	0,5
Murska Sobota	8,3	9,6	-1,4	1,4	1,3	0,1	-5,4	-6,6	3,2	1,1
Muta	8,4	8,9	-0,5	0,3	2,2	-1,9	-2,7	-5,1	0,8	1,4
Naklo	9,9	7,2	2,8	9,9	11,7	-1,8	3,6	4,6	4,0	1,6
Nazarje	7,9	11,6	-3,8	1,5	1,9	-0,4	-2,3	-6,4	2,6	1,5
Nova Gorica	7,7	8,8	-1,2	9,3	6,6	2,7	-4,0	-2,5	3,7	1,0
Novo mesto	9,1	8,4	0,7	7,5	5,9	1,6	-	2,3	3,1	1,3
Odranci	8,8	7,6	1,2	0,6	1,2	-0,6	-4,7	-4,1	3,5	0,6
Oplotnica	10,1	9,4	0,8	1,0	1,0	-	2,8	3,5	5,3	0,8
Ormož	7,6	10,4	-2,8	1,4	0,8	0,6	1,1	-1,1	3,2	1,0
Osičnica	2,3	13,9	-11,5	4,6	6,9	-2,3	2,3	-11,5	6,9	-
Pesnica	8,8	9,1	-0,3	2,3	2,8	-0,5	2,0	1,2	3,6	0,9
Piran/Pirano	6,7	9,6	-2,8	8,9	8,1	0,8	-2,4	-4,4	3,7	2,1
Pivka	11,1	10,9	0,2	3,5	1,5	2,0	-3,7	-1,5	2,9	1,3
Podčetrtek	8,4	13,8	-5,4	1,2	1,5	-0,3	9,6	3,9	3,3	0,3
Podlehnik	4,1	8,8	-4,6	2,1	0,5	1,5	-3,6	-6,7	2,1	1,0
Podvelka	8,8	13,5	-4,7	1,5	1,8	-0,4	1,5	-3,6	2,9	1,5
Polzela	6,7	7,9	-1,1	9,2	3,9	5,2	11,6	15,7	3,2	1,5
Postojna	8,8	8,7	0,1	7,5	7,9	-0,4	1,8	1,5	3,2	1,7
Prebold	9,3	11,4	-2,2	8,2	5,4	2,8	0,6	1,3	3,4	1,7
Preddvor	12,5	7,0	5,4	3,2	2,2	1,0	9,6	16,0	4,5	1,6
Prevalje	9,4	8,5	0,9	6,1	2,6	3,5	2,1	6,5	2,7	2,0
Ptuj	7,6	7,5	0,1	2,7	2,0	0,6	-3,6	-2,9	2,4	1,5
Puconci	9,0	14,7	-5,7	0,6	0,6	-	1,9	-3,8	2,9	1,3
Rače - Fram	8,2	9,5	-1,3	1,9	3,4	-1,4	13,3	10,6	2,9	0,5
Radeče	9,0	12,1	-3,0	0,4	2,2	-1,7	1,7	-3,0	2,2	1,1
Radenci	7,7	7,5	0,2	1,5	3,0	-1,5	-0,4	-1,7	2,6	0,9

7. Nekateri demografski kazalniki, občine, Slovenija, 2004 (nadaljevanje)
Some demographic indicators, municipalities, Slovenia, 2004 (continued)

Občina Municipality	Na 1000 prebivalcev Per 1000 population									
	živorojeni live births	umrli deaths	naravni prirast ¹⁾ natural increase ¹⁾	priseljenci iz tujine immigrants from abroad	odseljeni v tujino emigrants to abroad	selitveni prirast s tujino ¹⁾ net migration from abroad ¹⁾	selitveni prirast med občinami net migration between municipalities	skupni prirast ¹⁾ total increase ¹⁾	sklenitve zakonskih zvez marriages	razveze zakonskih zvez divorces
Radlje ob Dravi	7,3	9,2	-1,9	3,7	1,4	2,2	1,8	2,1	1,8	1,3
Radovljica	10,3	8,2	2,1	1,9	1,7	0,1	1,6	3,8	3,2	1,4
Ravne na Koroškem	8,0	8,2	-0,2	3,0	2,4	0,6	-4,7	-4,4	2,6	1,5
Razkrižje	5,2	11,8	-6,7	6,7	1,5	5,2	12,6	11,1	4,4	-
Ribnica	9,9	8,8	1,1	2,0	2,5	-0,5	-2,1	-1,5	3,7	0,4
Ribnica na Pohorju	7,8	10,1	-2,3	1,6	0,8	0,8	-7,0	-8,5	3,1	1,6
Rogaška Slatina	10,7	8,9	1,8	5,8	5,1	0,7	1,0	3,4	2,6	1,2
Rogašovci	8,9	13,9	-5,0	1,2	-	1,2	-1,2	-5,0	2,7	0,3
Rogatec	10,2	10,8	-0,6	6,8	4,6	2,2	-5,3	-3,7	4,0	2,8
Ruše	8,4	10,6	-2,2	3,7	2,7	1,0	6,2	5,0	3,0	1,2
Selnica ob Dravi	10,3	10,5	-0,2	1,1	1,1	-	-3,3	-3,5	3,1	1,3
Semič	9,9	11,2	-1,3	1,6	1,6	-	0,3	-1,0	3,9	1,3
Sevnica	9,3	11,1	-1,7	5,8	5,5	0,3	-2,2	-3,6	2,7	0,5
Sežana	6,4	10,4	-3,9	10,4	11,1	-0,8	0,1	-4,6	3,1	1,3
Slovenj Gradec	10,4	8,8	1,6	1,6	0,9	0,7	-2,4	-0,1	2,5	1,1
Slovenska Bistrica	9,1	10,0	-0,9	2,9	2,6	0,3	5,2	4,6	3,4	0,8
Slovenske Konjice	9,8	8,4	1,4	4,5	5,0	-0,4	0,1	1,1	3,2	0,7
Sodražica	11,6	10,2	1,4	0,9	6,9	-6,0	1,4	-3,2	6,0	0,9
Solčava	9,3	7,4	1,9	-	-	-	-	1,9	1,9	-
Starše	9,2	6,7	2,5	1,2	1,5	-0,2	8,0	10,2	3,5	0,2
Sveta Ana	9,4	10,6	-1,3	1,7	-	1,7	1,7	2,1	3,8	0,9
Sveti Andraž v Slov. goricah	9,4	7,9	1,6	-	3,1	-3,1	-8,7	-10,2	0,8	-
Sveti Jurij	11,3	9,9	1,4	1,4	4,5	-3,1	2,4	0,7	3,1	0,7
Šalovci	8,5	16,4	-7,9	1,1	1,7	-0,6	-	-8,5	3,4	0,6
Šempeter - Vrtojba	8,6	8,4	0,2	9,8	5,8	4,0	4,2	8,4	3,4	2,5
Šenčur	12,3	7,0	5,3	4,3	3,4	0,9	5,7	11,9	3,9	1,8
Šentilj	8,5	9,1	-0,6	4,5	0,8	3,6	7,8	10,8	3,1	1,0
Šentjernej	10,0	9,0	1,0	1,3	0,4	0,9	3,0	4,9	2,5	0,9
Šentjur	9,3	9,2	0,1	5,4	4,8	0,6	0,1	0,8	2,2	1,0
Škocjan	10,5	13,1	-2,6	1,3	1,6	-0,3	8,0	5,1	2,9	1,0
Škofja Loka	11,1	6,3	4,9	3,5	4,0	-0,6	-2,2	2,1	4,3	1,1
Škofljica	13,8	6,3	7,6	1,5	1,5	-	12,1	19,7	2,9	1,3
Šmarje pri Jelšah	10,3	11,0	-0,7	1,2	0,8	0,4	2,6	2,3	1,7	1,1
Šmartno ob Paki	8,1	10,1	-2,0	2,0	1,0	1,0	12,8	11,8	2,7	1,7
Šmartno pri Litiji	10,6	8,8	1,7	0,6	2,1	-1,5	2,3	2,5	2,5	1,2
Šoštanj	10,1	9,5	0,6	7,9	6,7	1,2	-1,9	-0,1	4,0	1,5
Štore	7,7	12,6	-4,8	5,6	9,4	-3,9	-1,2	-9,9	2,9	1,0
Tabor	7,3	10,6	-3,3	9,9	19,1	-9,2	0,7	-11,9	1,3	0,7
Tišina	8,2	11,4	-3,3	0,2	-	0,2	-0,2	-3,3	3,7	0,2
Tolmin	8,2	11,7	-3,6	5,6	3,7	1,9	-2,1	-3,7	2,7	1,2
Trbovlje	6,7	10,8	-4,0	4,6	4,4	0,2	-3,0	-6,9	2,4	1,1
Trebnje	9,8	8,4	1,3	4,9	2,5	2,4	-0,2	3,5	3,3	0,6
Trnovska vas	8,7	11,1	-2,4	1,6	2,4	-0,8	9,5	6,3	4,7	0,8
Trzin	12,6	3,1	9,5	3,6	2,8	0,8	9,2	19,6	4,2	1,7
Trzič	8,7	9,3	-0,7	1,5	2,4	-0,9	-1,5	-3,0	3,1	1,4
Turnišče	7,4	13,4	-6,0	0,9	-	0,9	-1,7	-6,8	2,8	-
Velenje	9,6	6,2	3,4	7,6	7,4	0,2	-7,9	-4,2	3,6	1,6
Velika Polana	14,8	12,9	1,9	1,3	-	1,3	-2,6	0,6	1,9	-
Velike Lašče	9,7	8,6	1,0	7,1	8,1	-1,0	10,7	10,7	4,3	1,8
Veržej	7,4	14,1	-6,7	1,5	3,0	-1,5	8,9	0,7	1,5	1,5
Videm	7,5	12,1	-4,6	6,0	5,0	1,1	1,1	-2,5	3,0	0,9
Vipava	11,6	9,2	2,5	3,6	3,4	0,2	3,8	6,5	3,8	0,4
Vitanje	11,5	10,6	0,9	1,7	0,4	1,3	-2,6	-0,4	3,0	-
Vodice	11,0	9,0	2,0	0,5	1,5	-1,0	9,5	10,5	3,5	1,0
Vojnik	9,1	9,7	-0,6	4,2	4,4	-0,1	5,4	4,6	4,1	0,9
Vransko	10,0	9,2	0,8	1,5	19,6	-18,1	1,5	-15,8	2,3	0,4
Vrhnika	10,2	6,7	3,5	4,1	4,4	-0,3	5,6	8,8	3,8	1,7
Vuzenica	8,8	8,8	-	0,7	-	0,7	-1,4	-0,7	2,1	1,4
Zagorje ob Savi	8,9	10,9	-2,0	1,2	3,7	-2,6	-1,7	-6,3	2,9	1,0
Zavrč	10,2	13,6	-3,4	6,1	0,7	5,5	14,3	16,4	5,5	2,0
Zreče	8,4	9,1	-0,8	1,3	2,1	-0,8	1,9	0,3	3,5	1,7
Zalec	9,3	8,6	0,7	8,1	6,7	1,5	2,4	4,6	2,6	1,3
Železniki	11,6	6,9	4,7	1,5	0,4	1,0	-1,9	3,8	3,8	0,7
Žetale	7,1	7,8	-0,7	-	0,7	-0,7	2,8	1,4	5,7	-
Žiri	12,6	11,0	1,6	0,4	0,8	-0,4	-0,2	1,0	3,2	0,6
Žirovnica	7,9	10,5	-2,6	1,4	2,4	-1,0	3,6	-	3,6	1,9
Žužemberk	10,5	14,4	-3,9	0,9	0,7	0,2	-3,7	-7,4	4,6	0,7

8. Gibanje prebivalstva (naravno, selitveno in skupno) po spolu, statistične regije, Slovenija, 2004
Change of population (natural, net migration and total) by sex, statistical regions, Slovenia, 2004

Statistična regija Statistical region	Naravni prirast Natural increase			Selitveni prirast ¹⁾ Net migration ¹⁾			Skupni prirast Total increase		
	skupaj total	moški men	ženske women	skupaj total	moški men	ženske women	skupaj total	moški men	ženske women
SLOVENIJA / SLOVENIA	-562	-378	-184	1902	1424	478	1340	1046	294
Pomurska	-351	-191	-160	-88	-31	-57	-439	-222	-217
Podravska	-608	-299	-309	317	209	108	-291	-90	-201
Koroška	4	-24	28	-61	5	-66	-57	-19	-38
Savinjska	-129	-106	-23	47	127	-80	-82	21	-103
Zasavska	-135	-60	-75	-109	-63	-46	-244	-123	-121
Spodnjeposavska	-157	-111	-46	35	35	0	-122	-76	-46
Jugovzhodna Slovenija	24	6	18	228	153	75	252	159	93
Osrednjeslovenska	698	381	317	1274	761	513	1972	1142	830
Gorenjska	410	206	204	-58	-20	-38	352	186	166
Notranjsko-kraška	-38	-26	-12	159	81	78	121	55	66
Goriška	-138	-77	-61	-18	15	-33	-156	-62	-94
Obalno-kraška	-142	-77	-65	176	152	24	34	75	-41

1) Upoštevan je selitveni prirast s tujino in selitveni prirast med statističnimi regijami.
Considered net migration from abroad and net migration between statistical regions.

9. Živorojeni in umrli po spolu ter sklenitve in razveze zakonskih zvez, statistične regije, Slovenija, 2004
Live births and deaths by sex and marriages and divorces, statistical regions, Slovenia, 2004

Statistična regija Statistical region	Živorojeni Live births			Umrli Deaths			Sklenitve zakonskih zvez Marriages	Razveze zakonskih zvez Divorces
	skupaj total	moški men	ženske women	skupaj total	moški men	ženske women		
SLOVENIJA / SLOVENIA	17961	9101	8860	18523	9479	9044	6558	2411
Pomurska	1031	511	520	1382	702	680	347	109
Podravska	2560	1312	1248	3168	1611	1557	1024	414
Koroška	684	339	345	680	363	317	172	92
Savinjska	2334	1151	1183	2463	1257	1206	742	304
Zasavska	361	186	175	496	246	250	129	52
Spodnjeposavska	605	293	312	762	404	358	207	60
Jugovzhodna Slovenija	1295	652	643	1271	646	625	440	137
Osrednjeslovenska	4749	2468	2281	4051	2087	1964	1841	620
Gorenjska	2022	1015	1007	1612	809	803	721	251
Notranjsko-kraška	455	211	244	493	237	256	172	62
Goriška	1030	526	504	1168	603	565	393	115
Obalno-kraška	835	437	398	977	514	463	370	195

10. Meddržavne selitve po državljanstvu, statistične regije, Slovenija, 2004

International migration by citizenship, statistical regions, Slovenia, 2004

Statistična regija Statistical region	Priseljeni iz tujine Immigrants from abroad			Odseljeni v tujino Emigrants to abroad			Selitveni prirast s tujino Net migration from abroad		
	skupaj total	državljeni RS citizens of the RS	tujci foreigners	skupaj total	državljeni RS citizens of the RS	tujci ¹⁾ foreigners ¹⁾	skupaj total	državljeni RS citizens of the RS	tujci foreigners
SLOVENIJA / SLOVENIA	10171	1574	8597	8269	2265	6004	1902	-691	2593
Pomurska	148	84	64	187	119	68	-39	-35	-4
Podravska	1035	214	821	785	291	494	250	-77	327
Koroška	159	40	119	134	88	46	25	-48	73
Savinjska	1587	153	1434	1393	258	1135	194	-105	299
Zasavska	157	22	135	183	50	133	-26	-28	2
Spodnjeposavska	485	82	403	408	85	323	77	-3	80
Jugovzhodna Slovenija	635	92	543	487	149	338	148	-57	205
Osrednjeslovenska	3265	526	2739	2245	580	1665	1020	-54	1074
Gorenjska	772	153	619	781	266	515	-9	-113	104
Notranjsko-kraška	307	44	263	233	54	179	74	-10	84
Goriška	712	45	667	602	150	452	110	-105	215
Obalno-kraška	909	119	790	831	175	656	78	-56	134

1) Ocena Statističnega urada Republike Slovenije.
Estimates of the Statistical Office of the Republic of Slovenia.

11. Meddržavne selitve in skupni prirast prebivalstva po spolu, statistične regije, Slovenija, 2004

International migration and total increase of population by sex, statistical regions, Slovenia, 2004

Statistična regija Statistical region	Meddržavne selitve International migration									Skupni prirast ¹⁾ Total increase ¹⁾		
	priseljani iz tujine immigrants from abroad			odseljeni v tujino emigrants to abroad			selitveni prirast s tujino net migration from abroad					
	skupaj total	moški men	ženske women	skupaj total	moški men	ženske women	skupaj total	moški men	ženske women	skupaj total	moški men	ženske women
SLOVENIJA / SLOVENIA	10171	7485	2686	8269	6061	2208	1902	1424	478	1340	1046	294
Pomurska	148	78	70	187	97	90	-39	-19	-20	-390	-210	-180
Podravska	1035	702	333	785	504	281	250	198	52	-358	-101	-257
Koroška	159	112	47	134	82	52	25	30	-5	29	6	23
Savinjska	1587	1233	354	1393	1070	323	194	163	31	65	57	8
Zasavska	157	117	40	183	160	23	-26	-43	17	-161	-103	-58
Spodnjeposavska	485	370	115	408	311	97	77	59	18	-80	-52	-28
Jugovzhodna Slovenija	635	516	119	487	399	88	148	117	31	172	123	49
Osrednjeslovenska	3265	2376	889	2245	1639	606	1020	737	283	1718	1118	600
Gorenjska	772	564	208	781	589	192	-9	-25	16	401	181	220
Notranjsko-kraška	307	221	86	233	181	52	74	40	34	36	14	22
Goriška	712	540	172	602	469	133	110	71	39	-28	-6	-22
Obalno-kraška	909	656	253	831	560	271	78	96	-18	-64	19	-83

1) Upoštevan je naravni in samo selitveni prirast s tujino.
Considered natural increase and only net migration from abroad.

12. Notranje selitve med regijami po spolu, statistične regije, Slovenija, 2004¹⁾
Internal migration between statistical regions by sex, statistical regions, Slovenia, 2004¹⁾

Statistična regija Statistical region	Notranje selitve med regijami Internal migration between regions								
	priseljenci iz drugih regij immigrants from other regions			odseljeni v druge regije emigrants to other regions			selitveni prirast med regijami net migration between regions		
	skupaj total	moški men	ženske women	skupaj total	moški men	ženske women	skupaj total	moški men	ženske women
SLOVENIJA / SLOVENIA	6595	2965	3630	6595	2965	3630	0	0	0
Pomurska	278	137	141	327	149	178	-49	-12	-37
Podravska	728	317	411	661	306	355	67	11	56
Koroška	153	69	84	239	94	145	-86	-25	-61
Savinjska	610	290	320	757	326	431	-147	-36	-111
Zasavska	185	95	90	268	115	153	-83	-20	-63
Spodnjeposavska	275	121	154	317	145	172	-42	-24	-18
Jugovzhodna Slovenija	574	253	321	494	217	277	80	36	44
Osrednjeslovenska	2062	889	1173	1808	865	943	254	24	230
Gorenjska	691	322	369	740	317	423	-49	5	-54
Notranjsko-kraška	297	134	163	212	93	119	85	41	44
Goriška	231	92	139	359	148	211	-128	-56	-72
Obalno-kraška	511	246	265	413	190	223	98	56	42

1) Upoštewane so samo notranje selitve državljanov RS.
Only data on internal migration of citizens of the RS are included.

13. Nekateri demografski kazalniki, statistične regije, Slovenija, 2004
Some demographic indicators, statistical regions, Slovenia, 2004

Statistična regija Statistical region	Na 1000 prebivalcev Per 1000 population									
	živorojeni live births	umrli deaths	naravni prirast ¹⁾ natural increase ¹⁾	priseljenci iz tujine immigrants from abroad	odseljeni v tujino emigrants to abroad	selitveni prirast s tujino ¹⁾ net migration from abroad ¹⁾	selitveni prirast med regijami net migration between regions	skupni prirast ¹⁾ total increase ¹⁾	sklenitve zakonskih zvez marriages	razveze zakonskih zvez divorces
SLOVENIJA / SLOVENIA	9,0	9,3	-0,3	5,1	4,1	1,0	0,0	0,7	3,3	1,2
Pomurska	8,4	11,2	-2,9	1,2	1,5	-0,3	-0,4	-3,6	2,8	0,9
Podravska	8,0	9,9	-1,9	3,2	2,5	0,8	0,2	-0,9	3,2	1,3
Koroška	9,3	9,2	0,1	2,2	1,8	0,3	-1,2	-0,8	2,3	1,2
Savinjska	9,1	9,6	-0,5	6,2	5,4	0,8	-0,6	-0,3	2,9	1,2
Zasavska	7,9	10,9	-3,0	3,4	4,0	-0,6	-1,8	-5,3	2,8	1,1
Spodnjeposavska	8,6	10,9	-2,2	6,9	5,8	1,1	-0,6	-1,7	3,0	0,9
Jugovzhodna Slovenija	9,3	9,2	0,2	4,6	3,5	1,1	0,6	1,8	3,2	1,0
Osrednjeslovenska	9,6	8,2	1,4	6,6	4,5	2,1	0,5	4,0	3,7	1,3
Gorenjska	10,2	8,1	2,1	3,9	3,9	0,0	-0,2	1,8	3,6	1,3
Notranjsko-kraška	8,9	9,7	-0,7	6,0	4,6	1,5	1,7	2,4	3,4	1,2
Goriška	8,6	9,8	-1,2	6,0	5,0	0,9	-1,1	-1,3	3,3	1,0
Obalno-kraška	8,0	9,3	-1,4	8,7	7,9	0,7	0,9	0,3	3,5	1,9

1) Zaradi zaokroževanja se vsote ne ujemajo vedno.
The figures are rounded up. The sums might not be totally correct.

METODOLOŠKA POJASNILA**Viri podatkov**

Viri podatkov za to številko Statističnih informacij so:

- letna statistična raziskovanja o rojstvih, smrtih, sklenitvah zakonskih zvez, razvezah zakonskih zvez in selitvah prebivalstva, ki jih izvaja Statistični urad Republike Slovenije;
- podatki Ministrstva za notranje zadeve – Centralni register prebivalstva;
- podatki Ministrstva za notranje zadeve – Direktorat za upravne notranje zadeve (agregirani podatki o priselitvah tujcev);
- Zbirka podatkov o umrlih – Inštitut za varovanje zdravja Republike Slovenije.

Način zbiranja podatkov

Podatke o rojstvih, smrtih, sklenitvah zakonskih zvez zbiramo z obrazci, ki jih izpolnjujejo delavci oddelkov za upravne notranje zadeve pri upravnih enotah na osnovi vpisov in zaznamb v matične knjige. Podatke o razvezah zakonskih zvez zbiramo z obrazci, ki jih izpolnjujejo sodniki okrožnih sodišč na podlagi izdanih pravnomočnih odločb o razvezah zakonskih zvez.

Statistični urad Republike Slovenije zbira te podatke po kraju dogodka, rezultate statističnih raziskovanj pa objavlja po stalnem ali začasnem prebivališču, in sicer:

- pri rojstvu po prebivališču matere ob otrokovem rojstvu;
- pri sklenitvi zakonske zveze po prebivališču ženina ali neveste pred sklenitvijo zakonske zveze;
- pri razvezi zakonske zveze po zadnjem skupnem prebivališču moža in žene pred razvezo zakonske zveze.

Individualne podatke o umrlih prevzema Statistični urad Republike Slovenije od 1. 1. 2000 v elektronski obliki od Inštituta za varovanje zdravja Republike Slovenije, ki vodi in upravlja Zbirko podatkov o umrlih, Statistični urad Republike Slovenije pa jih prikazuje po stalnem ali začasnem prebivališču umrlega.

Individualne podatke o selitvah državljanov RS posreduje Statističnemu uradu Republike Slovenije Ministrstvo za notranje zadeve na podlagi podatkov o prijavi, odjavi stalnega prebivališča v Sloveniji in o prijavi začasnega prebivanja v tujini oziroma o vrnitvi iz tujine v elektronski obliki. Isto ministrstvo mu na podlagi svojih evidenc posreduje tudi podatke o priselitvah tujcev, in sicer v agregirani obliki.

V podatkih o meddržavnih selitvah državljanov RS so upoštevane tudi prijave začasne odsotnosti zaradi odhoda v tujino (za več kot 3 mesece) oziroma prijave vrnitve iz tujine, kjer so državljani RS začasno prebivali.

Podatki o odselitvah tujcev pa so ocene statističnega urada; izdelali smo jih na osnovi števila tujcev na začetku in na koncu koledarskega leta, naravnega gibanja tujcev ter priselitve tujcev, upoštevali pa smo še podatke o pridobitvi državljanstva RS.

Pravne podlage za zbiranje podatkov

- Zakon o državni statistiki (Uradni list RS, št. 45/95 in št. 9/01)
- Nacionalni program Statističnih raziskovanj (Uradni list RS, št. 79/97)
- Letni program statističnih raziskovanj za leto 2004 (Uradni list RS, št. 7/04)
- Ustavni zakon za izvedbo temeljne ustavne listine o samostojnosti in

METHODOLOGICAL EXPLANATIONS**Data sources**

Data sources for this issue of Rapid Reports are:

- annual statistical surveys conducted by the Statistical Office of the Republic of Slovenia on births, deaths, marriages, divorces and migration;
- data on Ministry of the Interior – Central Population Register
- aggregated data on immigration of foreigners, mediated by the Ministry of the Interior – Administrative Internal Affairs Directorate
- Mortality data base, Institute of Public Health of the Republic of Slovenia,

Data collection

We collect data on births, deaths and marriages on forms filled in by employees of the departments of internal affairs of the local government units based on entries and records in the register. We collect data on divorces on forms filled in by district court judges based on legally effective resolutions on divorces.

The Statistical Office of the Republic of Slovenia collects these data according to the place of event, and the results are published by permanent or temporary residence:

- residence of mother at child birth,
- at marriage residence of groom or bride before marriage,
- at divorce the last common residence of husband and wife before divorce.

Data on deaths are taken over in electronic media from the Institute of Public Health of the Republic of Slovenia since 1. 1. 2000. Institute of Public Health of the Republic of Slovenia collects these data according to Mortality data base, Statistical Office of Slovenia is publishing this data by permanent or temporary residence of the death person.

Data on migration of citizens of the Republic of Slovenia are mediated on electronic media by the Ministry of the Interior to the Statistical Office of the Republic of Slovenia, based on information on registrations and departure notices in Slovenia and also on registrations of temporarily residing abroad and returning from abroad. Aggregated data on immigration of foreigners were supplied on the basis of the records on foreigners in Slovenia.

Data on international migration of citizens of the RS also include temporary absence from Slovenia because of departure abroad (for more than 3 months) and arrivals after temporary residing abroad.

Data on emigrated foreigners are estimated by the Statistical Office on the basis of the number of foreigners at the beginning and at the end of the calendar year, natural changes and immigration of foreigners. We also take into account data on acquisition of citizenship of the Republic of Slovenia.

Legal basis regulating data collection are:

- Law on National Statistics (Official Journal of RS, No. 45/95 and No. 9/01),
- National Programme of Statistical Surveys (Official Journal of RS, No. 79/97),
- Annual Programme of Statistical Surveys for 2004 (Official Journal of RS, No. 7/04),
- Constitutional Law for the Implementation of the Basic Constitutional



- neodvisnosti Republike Slovenije (Uradni list RS, št. 1/91-I)
- Zakon o matičnem registru (Uradni list RS, št. 37/03)
 - Zakon o zakonski zvezi in družinskih razmerjih (Uradni list SRS, št. 14/89, Uradni list RS, št. 13/94 in št. 82/94)
 - Zakon o sodiščih (Uradni list RS, št. 19/94, št. 45/95, št. 38/99 in št. 28/00)
 - Zakon o prijavi prebivališča (Uradni list RS, št. 9/01)
 - Pravilnik o obrazcu za prijavo oziroma odjavo stalnega prebivališča, o obrazcu osebnega kartona in kartona gospodinjev ter o načinu vodenja in vzdrževanja registra stalnega prebivalstva (Uradni list RS, št. 27/92, 9/01 in 105/01)
 - Zakon o zbirkah podatkov s področja zdravstvenega varstva (Uradni list RS, št. 65/00)

Statistično zajetje podatkov

V podatkih letnih statističnih raziskovanj so zajeti naslednji dogodki:

- rojstva živorojenih in mrtvorojenih otrok, katerih matere so imele stalno ali začasno prebivališče na območju Slovenije (obrazec Prijava rojstva, DEM-ROJ);
- smrti oseb, ki so imele pred smrtjo stalno ali začasno prebivališče na območju Slovenije (obrazec Prijava smrti, DEM-UMR in Zdravniško potrdilo o smrti in poročilo o vzroku smrti);
- sklenitve zakonskih zvez, kadar je bilo stalno ali začasno prebivališče ženina ali neveste pred sklenitvijo zakonske zveze na območju Slovenije (obrazec Prijava sklenjene zakonske zveze, DEM-POR);
- razveze zakonskih zvez, kadar je bilo stalno prebivališče moža ali žene pred razvezo zakonske zveze na območju Slovenije (obrazec Prijava razveze zakonske zveze, DEM-RAZ);
- prijave, odjave stalnega oz. začasnega prebivališča na območju Slovenije in prijave začasnega odhoda oz. vrnitve v Republiko Slovenijo (obrazci Prijava — odjava stalnega prebivališča v Republici Sloveniji, Prijava — odjava začasnega prebivališča v Republici Sloveniji in Prijava začasnega odhoda iz Republike Slovenije — vrnitve v Republiko Slovenijo).

V podatkih o rojstvih, smrtih, sklenitvah zakonskih zvez, razvezah zakonskih zvez so zajeti tudi tisti dogodki, ki so se osebam s stalnim prebivališčem v Sloveniji zgodili v drugih državah, Statistični urad Republike Slovenije pa je podatke od pristojnih matičnih služb o njih dobil naknadno.

V podatkih o sklenitvah zakonskih zvez niso upoštevane dalj časa trajajoče zunajzakonske zveze.

V podatkih o notranjih selitvah niso upoštevane notranje selitve tujcev.

Territorialna opredelitev

Podatke po občinah objavljamo v skladu s teritorialno razdelitvijo občin po Zakonu o spremembah in dopolnitvah Zakona o ustanovitvi občin ter o določitvi njihovih območij (ZUODNO—B, Uradni list RS, št. 56/98, ZUODNO—C, Uradni list RS, št. 75/98 in ZUODNO—D, Uradni list RS, št. 52/02).

Tabele po statističnih regijah so oblikovane iz podatkov po občinah. V posamezno statistično regijo spadajo:

- Charter on the Sovereignty and Independence of the Republic of Slovenia (Official Journal of RS, No. 1/91-I),
- Register of Deaths, Births and Marriages Act (Official Journal of RS, No. 37/03),
- Law on Marriage and Family Relationships (Official Gazette of SRS, No. 14/89, Official Journal of RS No. 13/94, No. 82/94),
- Law on Courts (Official Journal of RS, No. 19/94, No. 45/95, No. 38/99 and No. 28/00),
- Residence Registration Act (OJ RS, No. 9/01),
- Regulation on the Form for Registration and Departure Notice of Permanent Residence, on the Form of Personal Card and Household Card and on the Method of Keeping and Maintaining the Register of Permanent Population (Official Journal of RS, No. 27/92, 9/01 in 105/01)
- Data Health Care Register Law (Official Journal of RS, No. 65/00)

Data coverage

Annual statistical surveys cover:

- births of live-born and stillborn children whose mothers were permanently or temporarily residing in Slovenia (form: Registration of Birth - DEM-ROJ),
- deaths of persons who, before death, were permanently or temporarily residing in Slovenia (form: Registration of Death - DEM-UMR and Medical Report on the Cause of Death),
- marriages if the groom was permanently or temporarily residing in Slovenia before the marriage (form: Registration of Marriage - DEM-POR),
- divorces if the husband and wife were permanently or temporarily residing in Slovenia before the divorce (form: Registration of Divorce - DEM-RAZ),
- registration and de-registration of permanent or temporary residence in Slovenia and registration of temporary departure from or return to Slovenia (to this end three forms are used: Registration – De-Registration of Permanent Residence in the Republic of Slovenia, Registration – De – Registration of Temporary Residence in the Republic of Slovenia, and Registration of Temporary Departure from the Republic of Slovenia or Return to the Republic of Slovenia).

Data on births, deaths, marriages and divorces include also events which took place in other countries and from where the Statistical Office of the Republic of Slovenia later acquired data on persons who had permanent residence in Slovenia.

Data on marriages do not include long-time consensual unions.

Data on internal migration of population do not include internal migration of foreigners.

Territorial definition

The data by municipalities are published in accordance with the territorial division of municipalities by the Law on Changes and Completion of the Law on Establishment of Municipalities and Definition of their Areas (OJ RS, No. 56/98, 75/98, 52/02).

Tables by statistical regions are prepared from the data by municipalities. Individual statistical region includes:



Statistična regija / Statistical region	Občina / Municipality
Pomurska	Beltinci, Cankova, Črenšovci, Dobrovnik/Dobronak, Gornja Radgona, Gornji Petrovci, Grad, Hodoš/Hodos, Kobilje, Križevci, Kuzma, Lendava/Lendva, Ljutomer, Moravske Toplice, Murska Sobota, Odranci, Puconci, Radenci, Razkrižje, Rogašovci, Sveti Jurij, Šalovci, Tišina, Turnišče, Velika Polana, Veržej
Podravska	Benedikt, Cerkevjak, Destrnik, Dornava, Duplek, Gorišnica, Hajdina, Hoče — Slivnica, Juršinci, Kidričevo, Kungota, Lenart, Lovrenc na Pohorju, Majšperk, Maribor, Markovci, Mklavž na Dravskem polju, Oplotnica, Ormož, Pesnica, Podlehnik, Ptuj, Rače — Fram, Ruše, Selnica ob Dravi, Slovenska Bistrica, Starše, Sveta Ana, Sveti Andraž v Slov. goricah, Šentilj, Trnovska vas, Videm, Zavrč, Žetale
Koroška	Črna na Koroškem, Dravograd, Mežica, Mislinja, Muta, Podvelka, Prevalje, Radlje ob Dravi, Ravne na Koroškem, Ribnica na Pohorju, Slovenj Gradec, Vuzenica
Savinjska	Bistrica ob Sotli, Braslovče, Celje, Dobje, Dobrna, Gornji Grad, Kozje, Laško, Ljubno, Luče, Mozirje, Nazarje, Podčetrtek, Polzela, Prebold, Radeče, Rogaška Slatina, Rogatec, Slovenske Konjice, Solčava, Šentjur, Šmarje pri Jelšah, Šmartno ob Paki, Šoštanj, Štore, Tabor, Velenje, Vitanje, Vojnik, Vransko, Zreče, Žalec
Zasavska	Hrastnik, Trbovlje, Zagorje ob Savi
Spodnjeposavska	Brežice, Krško, Sevnica
Jugovzhodna Slovenija	Črnomelj, Dolenjske Toplice, Kočevje, Kostel, Loški Potok, Metlika, Mirna Peč, Novo mesto, Osilnica, Ribnica, Semič, Sodražica, Šentjemej, Škofjan, Trebnje, Žužemberk
Osrednjeslovenska	Borovnica, Brezovica, Dobropolje, Dobrova — Polhov Gradec, Dol pri Ljubljani, Domžale, Grosuplje, Horjul, Ig, Ivančna Gorica, Kamnik, Komenda, Litija, Ljubljana, Logatec, Lukovica, Medvode, Mengeš, Moravče, Škofljica, Šmartno pri Litiji, Trzin, Velike Lašče, Vodice, Vrhnika
Gorenjska	Bled, Bohinj, Cerklje na Gorenjskem, Gorenja vas — Poljane, Jesenice, Jezersko, Kranj, Kranjska Gora, Naklo, Predvdor, Radovljica, Šenčur, Škofja Loka, Tržič, Železniki, Žiri, Žirovnica
Notranjsko-kraška	Bloke, Cerknica, Ilirska Bistrica, Loška dolina, Pivka, Postojna
Goriška	Ajdovščina, Bovec, Brda, Cerkno, Idrija, Kanal, Kobarid, Miren — Kostanjevica, Nova Gorica, Šempeter — Vrtojba, Tolmin, Vipava
Obalno-kraška	Divača, Hrpelje — Kozina, Izola/Isola, Komen, Koper/Capodistria, Piran/Pirano, Sežana

DEFINICIJE

Državljan Republike Slovenije je oseba z državljanstvom Republike Slovenije in s prijavljenim stalnim prebivališčem v Sloveniji.

Meddržavna selitev je prostorski premik, pri katerem je prejšnje oziroma bodoče prebivališče selivca v drugi državi.

Naravni prirast je razlika med številom živorojenih otrok in številom umrlih na določenem območju v koledarskem letu.

Naravni prirast na 1000 prebivalcev je razmerje med naravnim prirastom v koledarskem letu in številom prebivalstva sredi istega leta na določenem območju, pomnoženo s 1000.

Notranja selitev je sprememba naselja stalnega prebivališča državljana Republike Slovenije na območju Slovenije.

Notranja selitev med občinami je sprememba naselja stalnega prebivališča državljana Republike Slovenije med dvema občinama.

Odseljeni je prebivalec Slovenije, ki:

- je v Sloveniji odjavil stalno prebivališče z namenom, da se bo odselil v tujino;
- je začasno odšel v tujino za več kot tri mesece in je svoj odhod prijavil v upravni enoti svojega stalnega prebivališča;
- se je odselil v drugo naselje, občino v Sloveniji in tam prijavil stalno prebivališče.

Odseljeni na 1000 prebivalcev je razmerje med številom odseljenih v koledarskem letu in številom prebivalstva sredi istega leta na določenem območju, pomnoženo s 1000.

DEFINITIONS

A citizen of the Republic of Slovenia is a person with Slovenian citizenship and registered permanent residence in Slovenia.

International migration is spatial movement where previous or next residence of the migrant is in another country.

Natural increase is the difference between the number of live-born children and the number of deaths for a given area in the calendar year.

Natural increase per 1000 inhabitants is the ratio between the natural increase in the calendar year and the midyear population of the same year for a given area, multiplied by 1000.

Internal migration is the change of a settlement of permanent residence of citizen of the Republic of Slovenia in the territory of Slovenia.

Internal migration between municipalities is the change of a settlement of permanent residence of citizen of the Republic of Slovenia in the territory of Slovenia between two municipalities.

An emigrant is a resident of Slovenia who:

- in Slovenia gave notice of leaving his/her permanent residence with the intention of emigrating abroad,
- emigrated temporarily abroad for more than three months and gave notice of his/her departure at the administrative unit,
- emigrated to another settlement or municipality in Slovenia, and registered his/her permanent residence there.

Emigrants per 1000 inhabitants is the ratio between the number of emigrants in the calendar year and the midyear population of the same year for a given area, multiplied by 1000.



Priseljeni je prebivalec, ki se je:

- priselil iz tujine in v Sloveniji prijavil stalno prebivališče;
- vrnil iz tujine po več kot treh mesecih začasnega prebivanja v tujini in je svoj odhod pred odhodom v tujino prijavil v upravni enoti svojega stalnega prebivališča;
- priselil v drugo naselje, občino v Sloveniji in tam prijavil stalno prebivališče.

Priseljeni na 1000 prebivalcev je razmerje med številom priseljenih v koledarskem letu in številom prebivalstva sredi istega leta na določenem območju, pomnoženo s 1000.

Razveza zakonske zveze je postopek, s katerim sodišče s pravnomočno sodbo razveže obstoječo zakonsko zvezo dveh oseb različnega spola.

Razveze zakonskih zvez na 1000 prebivalcev je razmerje med številom razvez zakonskih zvez v koledarskem letu in številom prebivalstva sredi istega leta na določenem območju, pomnoženo s 1000.

Selitveni prirast je razlika med številom priseljenih in številom odseljenih na določenem območju v koledarskem letu.

Selitveni prirast na 1000 prebivalcev je razmerje med selitvenim prirastom v koledarskem letu in številom prebivalstva sredi istega leta na določenem območju, pomnoženo s 1000.

Selitveni prirast med občinami je razlika med številom priseljenih iz drugih občin Slovenije in številom odseljenih v druge občine Slovenije v določeni občini v koledarskem letu.

Selitveni prirast med občinami na 1000 prebivalcev je razmerje med selitvenim prirastom med občinami za posamezno občino in številom prebivalstva občine sredi istega leta, pomnoženo s 1000.

Selitveni prirast med regijami je razlika med številom priseljenih iz drugih regij Slovenije in številom odseljenih v druge regije Slovenije v določeni regiji v koledarskem letu.

Selitveni prirast med regijami na 1000 prebivalcev je razmerje med selitvenim prirastom med regijami za posamezno regijo in številom prebivalstva regije sredi istega leta, pomnoženo s 1000.

Sklenitev zakonske zveze je postopek, po katerem osebi različnega spola skladno z veljavnimi zakonskimi predpisi skleneta zakonsko zvezo.

Sklenitve zakonskih zvez na 1000 prebivalcev je razmerje med številom sklenitev zakonskih zvez v koledarskem letu in številom prebivalstva sredi istega leta na določenem območju, pomnoženo s 1000.

Skupni prirast je seštevek naravnega in selitvenega prirasta na določenem območju v koledarskem letu.

Skupni prirast na 1000 prebivalcev je razmerje med skupnim prirastom v koledarskem letu in številom prebivalstva sredi istega leta na določenem območju, pomnoženo s 1000.

Tujec je oseba z državljanstvom tuje države ali oseba brez ugotovljenega državljanstva ali oseba brez državljanstva, ki je v Sloveniji na osnovi dovoljenja za prebivanje oz. veljavnega delovnega ali poslovnega vizuma prijavila stalno ali začasno prebivališče.

Umrli je oseba, pri kateri so, kadar koli potem ko je bila živorojena, trajno prenehale vse življenjske funkcije.

Umrli na 1000 prebivalcev je razmerje med številom umrlih v

An immigrant is a resident of Slovenia who:

- immigrated from abroad and registered his/her permanent residence in Slovenia,
- returned from abroad, where temporarily resided more than three months and before departure gave notice of his/her departure at the administrative unit,
- immigrated to another settlement or municipality in Slovenia and registered his/her permanent residence there.

Immigrants per 1000 inhabitants is the ratio between the number of immigrants in the calendar year and the midyear population of the same year for a given area, multiplied by 1000.

Divorce is a procedure in which a court with its final judgement terminates the existing marriage of two people of opposite sexes.

Divorces per 1000 inhabitants is the ratio between the number of divorces in the calendar year and the midyear population of the same year for a given area, multiplied by 1000.

Net migration (with foreign countries) is the difference between the number of immigrants from abroad and the number of emigrants to abroad for a given area in the calendar year.

Net migration (with foreign countries) per 1000 inhabitants is the ratio between the net migration (with foreign countries) in the calendar year and the midyear population of the same year for a given area, multiplied by 1000.

Net migration between municipalities is the difference between the number of immigrants from other municipalities and the number of emigrants to other municipalities of Slovenia for a given municipality in the calendar year.

Net migration between municipalities per 1000 inhabitants is the ratio between the net migration between municipalities for a given municipality in the calendar year and the midyear population of the municipality in the same year, multiplied by 1000.

Net migration between regions is the difference between the number of immigrants from other regions and the number of emigrants to other regions of Slovenia for a given region in the calendar year.

Net migration between regions per 1000 inhabitants is the ratio between the net migration between regions for a given region in the calendar year and the midyear population of the region in the same year, multiplied by 1000.

Marriage is a procedure in which two persons of opposite sexes settle a marriage in accordance with the valid legal regulations.

Marriages per 1000 inhabitants is the ratio between the number of marriages in the calendar year and the midyear population of the same year for a given area, multiplied by 1000.

Total increase is the sum of natural increase and net migration (with foreign countries) for a given area in the calendar year.

Total increase per 1000 inhabitants is the ratio between the total increase in the calendar year and the midyear population of the same year for a given area, multiplied by 1000.

A foreigner is a person with foreign citizenship or a person without established citizenship or without citizenship, who has on the basis of valid permission for residing in Slovenia or valid work permit or business visa registered his/her permanent or temporary residence in Slovenia.

A dead person is one whose evidence of life permanently disappeared any time after he/she was live-born.

Deaths per 1000 inhabitants is the ratio between the number of deaths



koledarskem letu in številom prebivalstva sredi istega leta na določenem območju, pomnoženo s 1000.

Umrlí dojenček je otrok, pri katerem so kadarkoli potem, ko je bil živorojen, trajno prenehale vse življenjske funkcije in še ni dopolnil enega leta starosti.

Živorojeni je otrok, ki je takoj po rojstvu pokazal znake življenja (dihanje, srčni utrip, trzanje mišic), čeprav le za krajši čas. Trajanje nosečnosti pri tem ni pomembno.

Živorojeni na 1000 prebivalcev je razmerje med številom živorojenih otrok v koledarskem letu in številom prebivalstva sredi istega leta na določenem območju, pomnoženo s 1000.

Zaradi zaokroževanja se vsote ne ujemajo vedno.

PREBIVALSTVO

Konec leta 2004 je v Sloveniji živelo 1 997 590 prebivalcev oz. 0,06 % več kot leto prej. Povečanje števila prebivalstva Slovenije je bilo posledica pozitivnega selitvenega prirasta tujcev, saj sta bila selitveni prirast državljanov Slovenije in naravni prirast prebivalstva tudi v letu 2004 negativna — selitveni prirast državljanov Slovenije je konstantno negativen od leta 2000, naravni prirast pa od leta 1997.

Zaradi staranja prebivalstva Slovenije se je njegova povprečna starost v letu 2004 povečala za 0,3 leta. Konec leta je bilo prebivalstvo v državi v povprečju staro 40,3 leta.

Vrednost indeksa staranja, ki predstavlja razmerje med starimi 65 let ali več in prebivalstvom, mlajšim od 15 let, pa se je v letu 2004 povečala skoraj za 4 indeksne točke (na 106,9).

ROJENI

Leta 2004 se je v Sloveniji rodilo 17 961 živorojenih otrok (9 101 dečkov in 8 860 deklic), to je 640 več kot leto pred tem. Število rojstev se je v enem letu povečalo za 3,6 %. V povprečju se je tako v letu 2004 na 1000 prebivalcev rodilo 9 otrok.

V 17 429 primerih je mama rodila enega otroka, 312 je bilo porodov dvojčkov in dva poroda trojčkov. Med vsemi rojenimi otroki je bilo 98 otrok mrtvorojenih. To pa pomeni, da se je na 1000 živorojenih rodilo 5 mrtvorojenih otrok. Ta vrednost je podobna zadnjih 20 let.

Pred tridesetimi leti je 1000 žensk v povprečju rodilo nekaj manj kot 63 živih otrok, leta 2004 pa samo še 35,6. Poleg tega se ženske za rojstvo otroka odločajo vedno pozneje. Tako se je povprečna starost žensk, ki so v letu 2004 prvič postale matere, v primerjavi s predhodnim letom ponovno dvignila. V zadnjih enajstih letih se je v povprečju starost takšne matere povečala za 2,7 leta in dosegla v letu 2004 najvišjo vrednost (27,5 leta). V tej starosti je ženska v letu 1970 v povprečju rodila že drugega otroka.

Povečala se je tudi povprečna starost matere ne glede na to, katerega otroka po vrsti je rodila in za leto 2004 znaša 29,2 leta. Vzrok za tako visoko povprečno starost je predvsem odločitev matere oz. staršev, da se za rojstvo prvega otroka odločajo v višji starosti.

Ženske, ki so v letu 2004 prvič postale mamice, so v povprečju najmlajše na koroškem in so za leto in pol do dve leti mlajše od prvoročnic v

in the calendar year and the midyear population of the same year for a given area, multiplied by 1000.

A dead infant is a child whose evidence of life permanently disappeared any time after he/she was live-born and has not yet completed the first year of age.

A live-born is a child who immediately after birth showed signs of life (breathing, beating of the heart, muscle twitch), even though only for a short period. Duration of pregnancy is not important.

Live-births per 1000 inhabitants is the ratio between the number of live births in the calendar year and the midyear population of the same year for a given area, multiplied by 1000.

The figures are rounded up. The sums might not be totally correct.

POPULATION

At the end of 2004 there were 1,997,590 people living in Slovenia, which is 0.06% more than in the previous year. The increase of population was the result of the positive net migration of foreigners. In 2004, net migration of the citizens of the Republic of Slovenia and natural increase of population were negative again – net migration of Slovene citizens has been constantly negative since 2000 and natural decrease has been registered since 1997.

Because of the ageing of the population in Slovenia the mean age in 2004 increased by 0.3 years. At the end of 2004 the mean age of the population was 40.3 years.

The ageing index (the ratio between population aged 65 or more and population younger than 15 years) increased in 2004 by almost 4 index points (to 106.9).

BIRTHS

In 2004, 17,961 children were born in Slovenia (9,101 boys and 8,860 girls), which is 640 more than in the previous year. In one year the number of births increased by 3.6%. On average, 9 children per 1,000 population were born in 2004.

In 17,429 cases mothers gave birth to one child, in 312 cases to twins and in two cases triplets were born. Among all births, there were 98 still births. That means that 5 still births per 1,000 live births were registered. This value has been the same for the last 20 years.

Thirty years ago, 1,000 women on average gave birth to almost 63 live born children. In 2004 the rate was only 35.6 per 1,000. Beside that, women are postponing giving birth. In 2004 the mean age of women who gave birth for the first time increased again. In the last eleven years the age of those mothers increased by 2.7 years on average and has reached the highest level in 2004 (27.5 years). In 1970, on average, a woman at that age was giving birth to a second child.

The mean age of a mother at childbirth increased to 29.2 years in 2004. The reason for this high mean age is mostly in the decision of mothers or parents to have their first child at a higher age.

Women that became mothers for the first time in 2004 were the youngest in Koroška region and are by a year and a half younger than women that

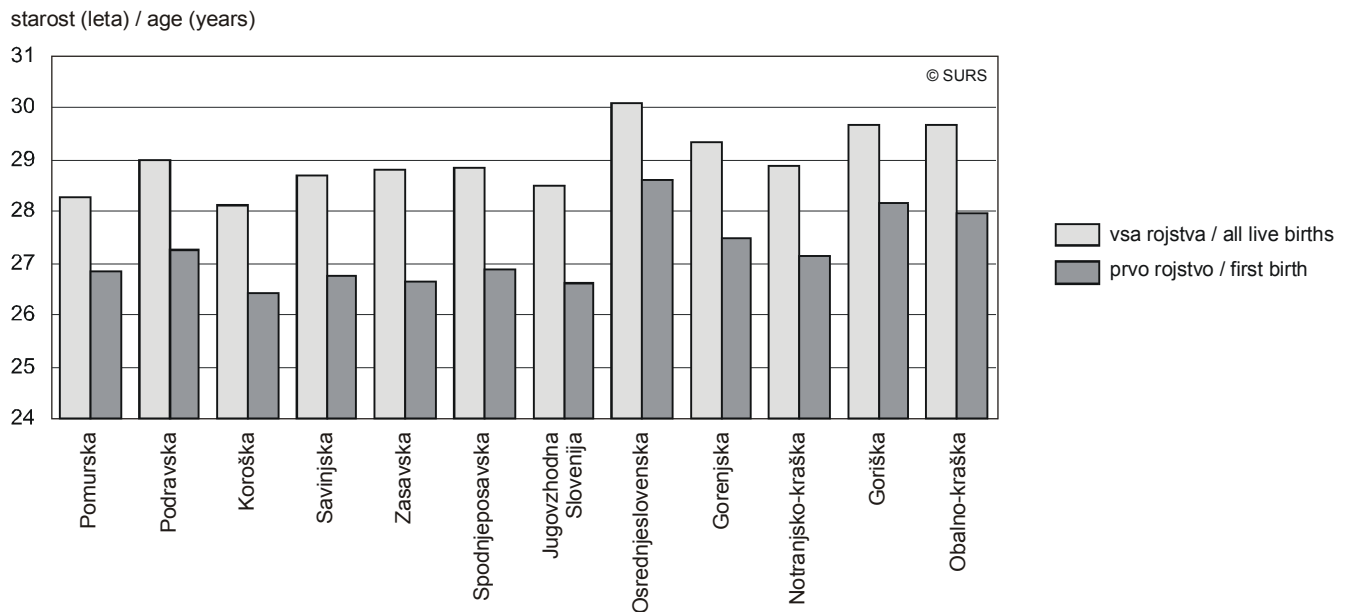


obalno-kraški regiji, na goriškem oziroma v osrednji Sloveniji. Največja razlika (2 leti) med prvoročnicami in materami, ki so v letu 2004 rodile drugega otroka ali otroke višjega reda je v zasavski in spodnjeposavski regiji.

become mothers for the first time in Obalno-kraška, Goriška and Osrednjeslovenska regions. The biggest difference (2 years) between the age of mothers at first birth of a child and mothers who gave birth to a second child or more is in Zasavska and Spodnjeposavska regions.

Slika 2: Povprečna starost matere ob rojstvu otroka, statistične regije, Slovenija, 2004

Chart 2: Mean age of mother at birth, statistical regions, Slovenia, 2004



V letu 2004 je bila polovica otrok prvorojenih, delež otrok četrtega in višjega reda pa je znašal 3 %. Sredi petdesetih let je bila dobra tretjina otrok prvorojencev in skoraj petina mater je rodila četrtega otroka. Deleža drugih (33–39 %) in tretjih rojstev (10 %) sta v zadnjih tridesetih letih precej ustaljena. Največ prvorojencev od vseh živorojenih otrok se je rodilo v obalno-kraški regiji (58,1 %). Tam je bil delež mater, ki so rodile že tretjega otroka ali otroka višjega reda najnižji (9,5 %) v Sloveniji. Zato pa je v posavju in jugovzhodni Sloveniji delež mater, ki so rodile že tretjič ali še večkrat, enkrat višji kot v primorju.

A half of the children born in 2004 were first-born, the share of third births or more was 3%. In the mid 1950s one third of children were first-born and one-fifth of mothers gave birth to a fourth child. The shares of second (33-39%) and third births (10%) have been constant for the last thirty years. The highest number of first-born children of all children was registered in Obalno-kraška region (58.1%). The share of mothers who gave birth to a third child or more was the lowest in this region (9.5%). The share of mothers who gave birth to a third child or more in Posavje and Jugovzhodna Slovenija was twice as high as in Primorje.

Od konca sedemdesetih let v Sloveniji izrazito pada število sklenjenih zakonskih zvez, hkrati pa raste število zunajzakonskih skupnosti. Posledično raste število otrok, rojenih zunaj zakona in število priznanj očetovstva. Sredi sedemdesetih let je bilo v Sloveniji manj kot 10 % otrok rojenih zunaj zakonske zveze, v letu 2004 že 44,8 %, največ doslej. Za več kot devet desetih otrok, rojenih zunaj zakonske zveze, je po rojstvu dano priznanje očetovstva.

Since the end of the 1970s the number of marriages has been dropping, while the number of consensual unions has been rising. As a consequence, the number of children born outside marriage and acknowledgements of paternity are increasing. In the mid 1970s, 10% of children were born to unmarried parents and in 2004 44.8%, which is the highest rate so far. For more than nine tenths of children born outside marriage acknowledgement of paternity was registered.

Ob tem je opazna izrazita prostorska razporeditev rojenih zunaj zakonske zveze. Skoraj brez izjeme se vse občine, kjer se več kot 60 % otrok rodi zunaj zakonske zveze, nahajajo v severovzhodni Sloveniji. V preteklem letu je bilo zunaj zakonske zveze v koroški regiji rojenih dve tretjini otrok, v podravski regiji pa 62 %. Taka razporeditev rojenih zunaj zakonske zveze je pričakovana, saj so tudi rezultati popisa 2002 pokazali, da sta koroška in podravska regija območji z največjim deležem zunajzakonskih skupnosti.

Distinctive territorial distribution of children born outside marriage is noticed. Almost all municipalities where 60% of children are born outside marriage are in the North-Eastern part of Slovenia. In Koroška region in 2004 two-thirds of children were born outside marriage and in Podravska region 62%. This distribution of children born outside marriage is expected because results of the 2002 Census have shown that Koroška and Podravska are two regions where the share of consensual unions was the highest.

Slovenija je na področju demografskih procesov, povezanih z rodnostjo, že dolgo časa podobna večini evropskih držav. Ko je raven enostavnega obnavljanja prebivalstva padla pod samoobnovitveno raven v polovici evropskih držav v začetku osemdesetih let, je tudi v Sloveniji. Od takrat

Slovenia has been for a long time similar to other European countries in the field of demographic process related to fertility. When the population replacement level dropped under its replacement rate in half of European countries at the beginning of the 1980s, this rate has dropped also in

se je povprečno število otrok, ki jih rodi ženska v svoji rodni dobi, zmanjšalo na manj kot 1,3. Z vrednostjo 1,25 v letu 2004 sodi Slovenija med peščico evropskih držav z najnižjo rodnostjo. Nizka rodnost je značilna sploh za vse novopridružene članice EU. Med starimi članicami EU za Slovenijo zaostaja le Nemčija. Najvišja rodnost je bila na Irskem (15,5 otroka na 1000 prebivalcev), najnižja pa v Nemčiji (8,6).

UMRLI

V Sloveniji je leta 2004 umrlo 18 523 prebivalcev, kar je skoraj 5 % manj kot leto pred tem. Koeficient umrlih na 1000 prebivalcev je znašal 9,3. Ker se je hkrati zvišalo število živorojenih, je bil leta 2004 v Sloveniji manjši negativen naravni padec števila prebivalstva kot leta 2003. Umrlo je 562 prebivalcev več, kot se jih je rodilo.

Med umrlimi je bilo 66 otrok mlajših od enega leta. Praviloma se rodi več dečkov kot deklic. V zadnjih treh desetletjih se je na 100 deklic rodilo približno 106 dečkov. Zato je tudi umrljivost dečkov, mlajših od enega leta, večja od umrljivosti deklic iste starosti. V letu 2004 je prvič po II. svetovni vojni med umrlimi dojenčki zabeležena večja umrljivost deklic od dečkov. Razlog je v tem, da se je na 100 dečkov to leto v povprečju rodilo le 102,7 deklice. Med umrlimi dojenčki je bilo tako leta 2004 32 dečkov in 34 deklic.

Število umrlih dojenčkov na 1000 živorojenih otrok se je leta 2004 ponovno spustilo pod 4,0 in je znašalo 3,7. Umrlijivost dojenčkov v Sloveniji je med najnižjimi med evropskimi državami. V letu 2003, ko so v Sloveniji na 1000 živorojenih otrok umrli 4 otroci mlajši od enega leta, je bila zabeležena nižja umrljivost dojenčkov v vseh skandinavskih državah, Lihtenštajnu in Španiji (Islandija 2,4, Švedska in Finska 3,1, Norveška 3,4, Lihtenštajn 2,9 in Španija 3,6).

Pričakovano trajanje življenja novorojenega otroka se z različno stopnjo intenzivnosti podaljšuje v vseh evropskih državah. Najdaljše je v državah severne, zahodne in južne Evrope, najkrajše v državah vzhodne Evrope. Po podatkih Eurostata lahko ob nespremenjeni umrljivosti najvišjo starost pričakuje otrok, rojen leta 2003 na Islandiji. Deček lahko pričakuje, da bo dočakal 79,0 leta, deklica 82,4 leta.

V Sloveniji je pričakovano trajanje življenja nižje. Deček, rojen v obdobju 2003/2004, lahko pričakuje, da bo dočakal 73,5 leta, deklica 81,1 leta. Med državami EU 25 se Slovenija po pričakovanem trajanju življenja uvršča na 18. mesto. Med državami, ki so bile EU priključene leta 2004, pa je pričakovano trajanje življenja daljše le v dveh sredozemskih državah. Deček, rojen leta 2003 na Cipru ali Malti, lahko pričakuje približno 4 leta višjo starost kot deček, rojen v Sloveniji; deklica, rojena v teh dveh državah, pa le približno pol leta višjo starost kot v Sloveniji rojena deklica.

Povprečna starost umrlega moškega leta 2004 je bila 68,3 leta, ženske 76,9 leta. V zadnjih treh desetletjih se je povprečna starost umrlega moškega dvignila za 5,5 leta, ženske za 6,8 leta.

Najpogostejši vzrok smrti so v Sloveniji obolenja obtočil, maligna obolenja in obolenja dihal. Četrty najpogostejši vzrok smrti so posledice poškodb pri nezgodah, samomorih in ubojih.

Za Slovenijo je značilna izrazita regionalizacija umrljivosti v smeri vzhod-zahod. V vzhodno Slovenijo so štete pomurska, podravska, koroška, savinjska, zasavska, spodnjeposavska regija in jugovzhodna Slovenija. V zahodno Slovenijo so štete osrednjeslovenska regija, gorenjska, notranjsko-kraška, obalno-kraška in goriška. Število umrlih na 1000 prebivalcev se na ravni države v zadnjih 10 letih ni dvignilo nad 10,0. V pomurski, zasavski in spodnjeposavski pa se v zadnjih 10. letih ni spustilo pod 10,0. Najvišja stopnja umrljivosti na 1000 prebivalcev je bila leta 2004

Slovenia. Since then, the mean age of children born to women in their fertility period dropped to less than 1.3. With its value 1.25 in 2004, Slovenia belongs to countries with the lowest fertility. A low fertility rate is characteristic for all new member states of the EU. Among all member states only Germany has a lower rate than Slovenia. The highest rate was registered in Ireland (15.5 children per 1,000 population) and the lowest in Germany (8.6).

DEATHS

In 2004, 18,523 people died, which is almost 5% less than in the previous year. The death rate per 1,000 population was 9.3. Because the number of live births increased, in 2004 the natural decrease was smaller than in 2003. 562 more people died than were born.

Among deaths there were 66 deaths of infants under one year of age. As a rule more boys are born than girls. In the last thirty years 106 boys were born per 100 girls. Therefore the infant mortality rate for boys under 1 year of age is higher than the rate for girls. In 2004, for the first time after World War II, the infant mortality rate for girls was higher than the rate for boys. The reason is that on average 102.7 girls were born per 100 boys. Among infant deaths there were 32 boys and 34 girls.

In 2004 the number of infant deaths per 1,000 live births has dropped again under 4.0 as it was 3.7. The infant mortality rate is still one of the lowest among European countries. In 2003, when 4 children under 1 year of age died per 1,000 live births, a lower infant mortality rate was registered only in all Scandinavian countries, Liechtenstein and Spain (Island 2.4, Sweden and Finland 3.1, Norway 3.4, Liechtenstein 2.9 and Spain 3.6).

Life expectancy for a newborn child is prolonging in all European countries but with different intensity. The longest life expectancy is in Northern, Western and Southern Europe and the shortest in Eastern Europe. Eurostat data show that a boy born in 2003 can expect to live longest in Island. A boy can expect to live 79.0 and a girl 82.4 years.

In Slovenia life expectancy is lower. A boy born in 2003/2004 can expect to live 73.5 years and a girl 81.1 years. Among the EU-25, Slovenia occupies the 18th place. Among countries that joined the EU in 2004, only in two Mediterranean countries life expectancy is longer. A boy born in Cyprus and Malta in 2003 can expect to live 4 years longer than a boy born in Slovenia and a girl born in those two countries only half a year longer.

In 2004 the mean age at death was 68.3 for men and 76.9 for women. In the past three decades the mean age of men at death rose by 5.5 years and of women by 6.8 years.

The most frequent causes of death are diseases of the circulatory system, neoplasms, diseases of the respiratory system, and accidents, suicides and homicides.

A significant feature for Slovenia is the regionalisation of mortality in the East-West direction. The Eastern part of Slovenia includes the following regions: Pomurska, Podravska, Koroška, Savinjska, Zasavska, Spodnjeposavska and Jugovzhodna Slovenija. The Western part of Slovenia includes Osrednjeslovenska, Gorenjska, Notranjsko-kraška, Obalno-kraška and Goriška regions. In the last 10 years the number of deaths per 1,000 population was only once higher than 10.0. In 2004 the highest mortality rate per 1,000 population was registered in Pomurska



v pomurski regiji in je znašala 11,2, najnižja pa je bila na gorenjskem, in sicer 8,1.

Število umrlih dojenčkov se znižuje v vseh regijah. V zadnjih desetih letih je na 1000 živorojenih v Sloveniji povprečno umrlo 5 otrok, mlajših od enega leta. Največja umrljivost dojenčkov je bila v letu 2004 v pomurski regiji (6,8), koroški (5,8) in savinjski regiji (5,6). Najnižja pa je bila umrljivost dojenčkov v spodnjeoposavski regiji (1,7) in goriški regiji (1,9). V zasavski regiji v letu 2004 ni umrl noben otrok, mlajši od enega leta.

Zelo opazna razlika med vzhodno in zahodno Slovenijo je v pričakovanem trajanju življenja. Po statističnih regijah so bili izračuni pričakovanega trajanja življenja narejeni za obdobje 1995–1999 in 1999–2003. Pričakovano trajanje življenja je poraslo v vseh regijah. Deček, ki se je rodil v obdobju 1999–2003 v vzhodni Sloveniji, lahko pričakuje ob nespremenjeni umrljivosti, da bo dočakal 70,9 leta, v istem obdobju rojen deček v zahodni Sloveniji pa 73,7 leta; deklica, rojena v vzhodni Sloveniji, lahko pričakuje da bo doživela 79,0 leta, medtem ko je pričakovano trajanje življenja deklice, rojene v zahodni Sloveniji, 81,1 leta.

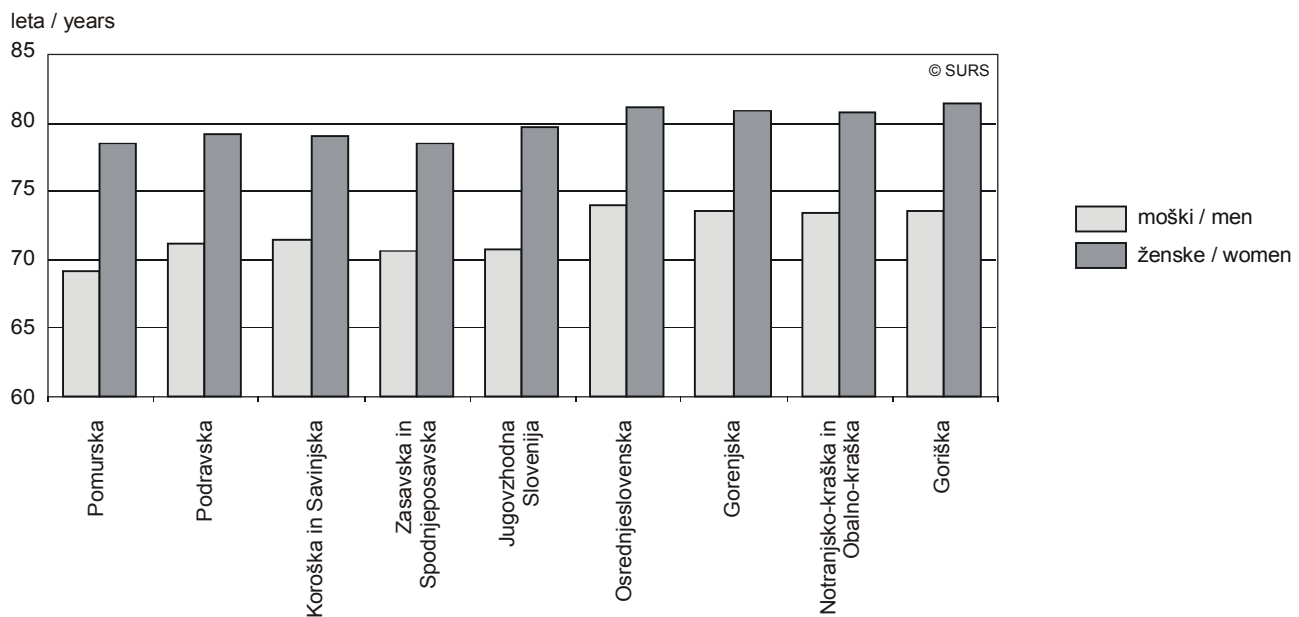
region (11.2) and the lowest in Gorenjska region (8.1).

The number of infant deaths is dropping in all regions. In Slovenia in the last 10 years on average 5 children younger than 1 years of age died per 1,000 livebirths. The highest mortality of infants in 2004 was registered in Pomurska (6.8), Koroška (5.8) and Savinjska region (5.6), while the lowest mortality of infants was registered in Spodnjeoposavska (1.7) and Goriška region (1.9). In Zasavska region no child under one year of age died in 2004.

As regards life expectancy, there is a very noticeable difference between the Eastern and Western part of Slovenia. Calculations by the statistical regions are done for 1995-1999 and 1999-2003 periods. Life expectancy rose in all statistical regions. A boy born in 1999-2003 in the Eastern part of Slovenia can expect to live 70.9 years and a boy born in the Western part of Slovenia 73.7 years. A girl born in the Eastern part of Slovenia can expect to live 79.0 years while life expectancy of a girl born in the Western part of Slovenia is 81.1 years.

Slika 3: Pričakovano trajanje življenja po spolu, statistične regije, Slovenija, 1999–2003

Chart 3: Life expectancy by sex, statistical regions, Slovenia, 1999–2003



SKLENITVE ZAKONSKIH ZVEZ

Podobno kot drugod po svetu, se tudi v Sloveniji odnos do sklenitve zakonske zveze spreminja. Za sklenitev zakonske zveze se odloča čedalje manj parov. Od konca sedemdesetih let prejšnjega stoletja, ko se je za sklenitev zakonske zveze odločilo več kot 14 tisoč parov letno, se je do zdaj njihovo število več kot prepolovilo. Leta 2004 je bilo zabeleženih le 6 558 sklenitev zakonskih zvez, kar je približno 200 manj kot leto pred tem. Na 1000 prebivalcev so bile sklenjene 3,3 zakonske zveze. Prvo zakonsko zvezo je leta 2004 sklenilo 5 897 ženinov in 5 922 nevest.

Tisti, ki se za življenje v zakonski zvezi odločijo, s formalno potrditvijo čedalje bolj odlašajo. V sedemdesetih letih je bil ženin, ki je sklenil prvo zakonsko zvezo v povprečju mlajši od 26 let, nevesta pa mlajša od 23 let.

MARRIAGES

As elsewhere in the world, in Slovenia too the attitude towards marriage has changed. More and more couples decide not to get married. From the end of the 1970s, when 14 thousand couples were married, their number was cut in half. In 2004, 6,558 marriages were registered, which is 200 fewer than in 2003 and 3.3 marriages per 1,000 population. In 2004, 5,897 first marriages of grooms and 5,922 first marriages of brides were registered.

Those who decided to get married are postponing their formal confirmation more and more. In the 1970s a groom at first marriage was on average younger than 26 years and a bride was younger than 23

Leta 2004 je bil ženin ob sklenitvi prve zakonske zveze v povprečju star 30,3 leta, nevesta 27,8 leta.

Čedalje več mladih se odloča, da življenja v skupnosti ne bodo uradno registrirali, ampak bodo živeli v zunajzakonski skupnosti. Podatki o številu zunajzakonskih skupnosti se zbirajo le s popisi prebivalstva. Njihovo število hitro narašča. Leta 1981 je bilo popisanih 10 345 zunajzakonskih skupnosti, deset let kasneje 17 374, ob zadnjem popisu, leta 2002 pa 42 092. Ob popisu leta 2002 sta bila partnerja, ki sta živela v zunajzakonski skupnosti, v povprečju stara: moški 39,6 leta, ženska 36,7 leta. Povprečna starost zakoncev, ki sta živela v zakonski zvezi, pa je bila: mož 52,0 leta, žena 48,8 leta. Iz tega je mogoče zaključiti, da so tisti, ki se odločijo za življenje v zunajzakonski skupnosti, mlajši od tistih, ki skupno življenje tudi formalno registrirajo s poroko.

Po regijah obstajajo velike razlike v povprečni starosti mladoporočencev. Povprečno so najstarejši ženini in neveste v podravski regiji. Ženin se v podravski regiji odloči za sklenitev zakonske zveze pri 34 letih, nevesta pri 31 letih. Ravno tako so tudi ženini in neveste ob sklenitvi prve zakonske zveze povprečno najstarejši v tej regiji. Ženin tako sklepa prvo zakonsko zvezo v starosti 32,1 leta, nevesta pa v starosti 29,2 leta. Visoka povprečna starost mladoporočencev v tej regiji je najverjetneje povezana z velikim številom zunajzakonskih skupnosti. Obstaja velika verjetnost, da par najprej živi v zunajzakonski skupnosti, kasneje pa se poroči.

Najmlajši ženini in neveste so bili leta 2004 v zasavski regiji. Ženin je bil ob sklenitvi prve zakonske zveze star 28,1 leta, nevesta 25,7 leta.

In 2004 a groom at first marriage was on average 30.3 years old and a bride 27.8.

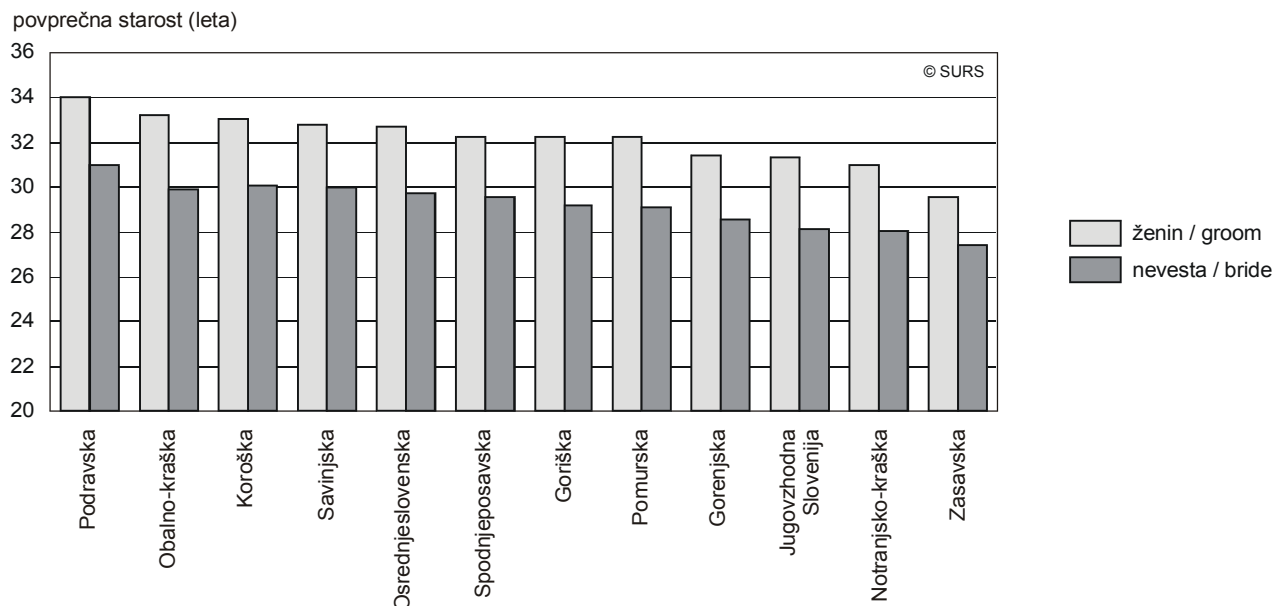
Ever more young couples are deciding to live in consensual unions. Data on consensual unions are collected only with population censuses. Their number is increasing. At the census in 1981, 10,345 consensual unions were registered, ten years later 17,374 and at the 2002 census 42,092. At the 2002 Census men living in consensual unions were on average 39.6 years old and women 36.7 years old. The mean ages of married couples were 52.0 years for husbands and 48.8 years for wives. These data can lead us to conclude that the couples who decide to live in consensual unions are younger than those who are married.

There are large differences in the mean age of newlyweds by regions. On average grooms and brides are the oldest in Podravska region. A groom decides to get married in Podravska region at 34 years of age and a bride at 31 years. Also at the first marriage grooms and brides are the oldest in this region. A groom at first marriage in this region is 32.1 years old and a bride 29.2 years. High mean age of newlyweds in this region is probably connected with the large number of consensual unions. A couple probably decides to live first in a consensual union before getting married.

The youngest grooms and brides were registered in Zasavska region. A groom at first marriage was 28.1 years old and a bride 25.7 years.

Slika 4: Povprečna starost ženina in neveste, statistične regije, Slovenija, 2004

Chart 4: Mean age of groom and bride, statistical regions, Slovenia, 2004



RAZVEZANE ZAKONSKE ZVEZE

Pogostost razvez se je v Sloveniji začela povečevati že sredi 70. let. Povečevanje se je v prvi polovici 90. let začasno zaustavilo, v zadnjih letih pa ponovno raste. Leta 2004 je bilo razvezanih 2 411 zakonskih zvez, kar pomeni 1,2 razveze na 1000 prebivalcev. V obdobju 1970–1980

DIVORCES

The number of divorces started to rise in mid 1970s and stopped for a short time in the first half of the 1990s. Then it started to rise again in the last few years. In 2004, 2,411 divorces were registered, which means 1.2 divorce per 1,000 population. In the 1970-1980 period the average

je bilo na 1000 sklenjenih zakonskih zvez povprečno razvezanih 140 zakonskih zvez, v obdobju 1994–2004 pa še enkrat več (294). Leta 2004 je bilo na 1000 sklenjenih zakonskih zvez 367 razvezanih. 57 % parov, ki so se razvezali, je ob razvezi imelo vzdrževane – ekonomsko odvisne otroke. 86 % (od 2 058) vzdrževanih otrok je bilo dodeljenih v oskrbo materam, 7 % očetom, skoraj 7 % pa obema staršema.

V primerjavi s preteklimi leti raste delež razvez zakonskih zvez brez otrok, kar je povezano z daljšanjem trajanja zakonske zveze. Pred tremi desetletji je bilo kar 34,3 % vseh zakonskih zvez razvezanih v prvih štirih letih zakona, več kot četrtina pa je trajala 5–9 let. Samo približno 12 % razvezanih zakonskih zvez je trajalo več kot 20 let. Leta 2004 je bilo med razvezanimi zakonskimi zvezami skoraj 34,0 % takih, ki so trajale dlje kot 20 let. Zato ne preseneča podatek, da raste delež razvezanih zakonskih zvez brez vzdrževanih otrok, saj se otroci več ali manj že osamosvojijo. Leta 2004 je bilo razvez zakonskih zvez, ki so trajale manj kot 4 leta, samo 10,7 %. Zakonska zveza pa je povprečno trajala 15,9 leta.

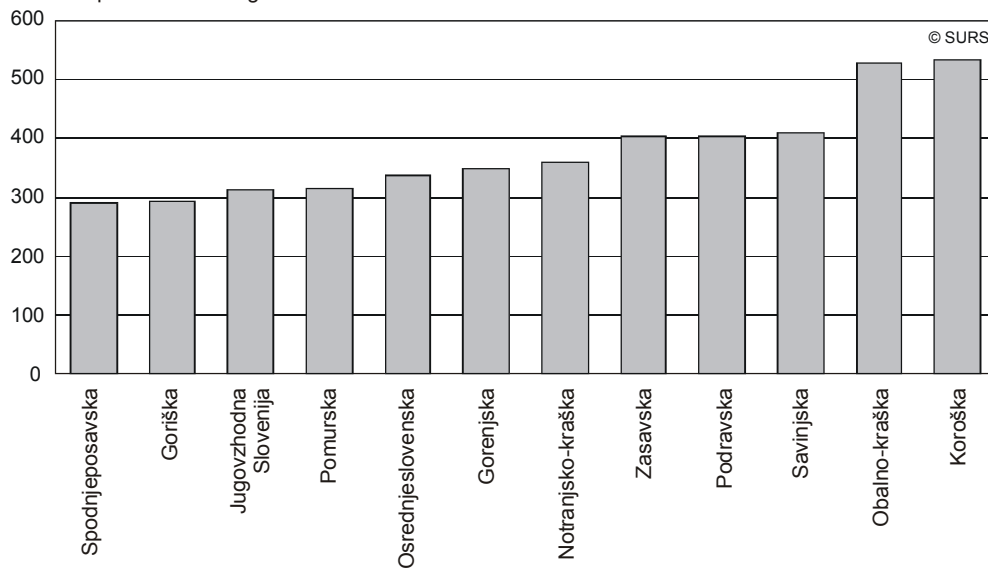
number of divorces per year was 140 per 1,000 marriages and in the 1994-2004 period twice as much (294). In 2004, there were 367 divorces per 1,000 marriages. 57% of couples at divorce had economically dependent children. In 86% cases children were given to mothers, in 7% they were given to fathers and in 7% to both parents.

Compared to previous years, the share of divorces of marriages without children is on the rise, which is linked to the longer duration of marriages. Three decades ago in 34.3% cases the divorce was registered in the first four years of marriage and a bit more than a quarter of marriages lasted 5-9 years. Only 12% of marriages lasted more than 20 years. In 2004, 34% of marriages that ended in divorce lasted more than 20 years. Therefore it is not surprising that the share of divorces without children is growing as by then children are more or less independent. In 2004 the share of couples married for less than 4 years was only 10.7%. On average, a marriage lasted 15.9 years.

Slika 5: Število razvezanih zakonskih zvez na 1000 sklenjenih zakonskih zvez, statistične regije, Slovenija, 2004

Chart 5: Number of divorces per 1,000 marriages, statistical regions, Slovenia, 2004

razvezane zakonske zveze na 1000 sklenjenih zakonskih zvez
divorces per 1000 marriages



Razlike v številu razvezanih zakonskih zvez po regijah so velike. Število razvezanih zakonskih zvez na 1000 sklenjenih se je gibalo med 290 v spodnjeoposavski regiji in 535 na koroškem. Kar petina razvezanih zakonskih zvez na koroškem je trajala manj kot 5 let, medtem ko je bila v spodnjeoposavski regiji med razvezanimi zakonskimi zvezami tretjina takih, ki so trajale več kot 25 let.

There are large differences in divorces by regions. The number of divorces per 1,000 marriages was in the range between 290 in Spodnjeoposavska region and 535 in Koroška region. A fifth of marriages in Koroška region lasted less than 5 years, while in Spodnjeoposavska region a third of marriages lasted more than 25 years.

SELITVE

V letu 2004 se je v Slovenijo priselilo 10 171 prebivalcev, od tega 84,5 % tujcev in 15,5 % državljanov Slovenije.

MIGRATION

In 2004, 10,171 people immigrated to Slovenia; 84.5% of them were foreigners and 15.5% were citizens of the Republic of Slovenia.

Med 8 597 v državo priseljenimi tujci je bilo 85,9 % državljanov iz držav, nastalih na ozemlju bivše SFRJ, in sicer: 34,5 % državljanov Bosne in Hercegovine, 27,6 % Srbije in Črne gore, 14,6 % Bivše jugoslovanske republike Makedonije ter 9,3 % Hrvaške.

Among 8,597 foreign immigrants, 85.9% were citizens of the Former Yugoslavia: 34.5% came from Bosnia and Herzegovina, 27.6% from Serbia and Montenegro, 14.6% from the Former Yugoslav Republic of Macedonia and 9.3% from Croatia.

V letu 2004 smo v primerjavi s predhodnim letom beležili skoraj 60-odstotno povečanje števila priseljenih državljanov Srbije in Črne gore ter 40,9 % državljanov Bosne in Hercegovine. Skoraj za enak odstotek (za 37,8 %) pa se je zmanjšalo število priseljenih državljanov Hrvaške.

Naveč državljanov Slovenije se je v domovino vrnilo iz Nemčije (16,7 %), Hrvaške (15,9 %) in Srbije in Črne gore (12,6 %).

V tujino pa se je odselilo 8 269 prebivalcev Slovenije, in sicer 6 004 tujci in 2 265 državljanov Slovenije. Tudi v letu 2004 so se državljani Slovenije najpogosteje odseljevali v Nemčijo (20,9 %). Sledila je Italija, v katero se jih je odselilo 331 oz. 14,6 %. V primerjavi s preteklimi leti smo beležili več kot 1,5-kratno povečanje števila državljanov Slovenije, ki so se iz države odselili v to sosednjo državo.

V povprečju se je na 1 000 prebivalcev Slovenije v državo priselilo 5 prebivalcev, v tujino pa so se odselili 4.

Po regijah se je iz tujine na 1 000 prebivalcev največ prebivalcev priselilo v obalno-kraško regijo (8,7), spodnjeposavsko (6,9) in osrednjeslovensko (6,6), najmanj pa v pomursko in koroško (1,2 oz. 2,2).

Kot običajno so imela najštevilčnejše selitvene tokove s tujino večja slovenska mesta. Tako se je iz tujine največ prebivalcev priselilo v mestne občine Ljubljana (2 469), Maribor (568) in Celje (470). Iz istih mestnih občin smo beležili tudi največje število odselitev v tujino: iz Ljubljane 1 487 prebivalcev, iz Maribora 403 in iz Celja 313. 12 občin je beležilo enako število priseljenih iz tujine kot odseljenih v tujino, le v občinah Jezersko in Solčava v letu 2004 ni bilo registriranih omenjenih demografskih dogodkov.

Spremembo občine stalnega prebivališča je v letu 2004 prijavilo 20 657 državljanov Slovenije, v 6 595 primerih pa je sprememba stalnega prebivališča hkrati pomenila selitev v drugo regijo.

NARAVNI, SELITVENI IN SKUPNI PRIRAST OZIROMA PADEC PO OBČINAH IN STATISTIČNIH REGIJAH

NARAVNI PRIRAST

Po drugi svetovni vojni je bil naravni prirast v Sloveniji prvič negativen leta 1993, ko je umrlo 219 prebivalcev več, kot se jih je rodilo. Naslednja štiri leta je imela Slovenija pozitiven naravni prirast, čeprav je bil skromen. Od leta 1997 pa konstantno beležimo negativni naravni prirast. Največji upad prebivalstva zaradi negativnega naravnega prirasta je bil leta 2003, in sicer -2 130. Leta 2004 je bil padec števila prebivalstva zaradi negativnega naravnega prirasta nekoliko manjši, saj je število živorojenih v tem letu poraslo, število umrlih pa se je znižalo. Umrlo je 562 prebivalcev več, kot se jih je rodilo. Naravni prirast na 1000 prebivalcev je bil -0,3.

Leta 2004 je v 106 občinah umrlo več prebivalcev, kot se jih je rodilo. Med občinami z izrazito negativnim naravnim prirastom se pojavljajo občine severovzhodne in južne Slovenije, kot so npr: Grad (-12,3 na 1000 prebivalcev), Osilnica (-11,5), Cankova (-9,8), Kozje (-9,5 na 1000 prebivalcev). V 83 občinah je bil naravni prirast pozitiven. Med občinami z naravnim prirastom, višjim od 6,0 na 1000 prebivalcev, so poleg občine Hodoš/Hodos zastopane le manjše občine v okolici Ljubljane, kot so npr.: Horjul (9,7), Trzin (9,5), Škofljica (7,6), Moravče (6,3) in Dol pri Ljubljani (6,0). Razmeroma visok naravni prirast (med 4,0 do 6,0) je značilen za področja, ki jih pokrivajo upravne enote Domžale, Kranj in Škofja Loka.

In 2004, compared to the previous year, we registered almost 60% growth in the number of immigrated citizens of Serbia and Montenegro and 40.9% growth of the citizens of Bosnia and Herzegovina. The number of Croatian citizens immigrating to Slovenia dropped by almost the same share (37.8%).

Slovene citizens were mainly returning to Slovenia from Germany (16.7%), Croatia (15.9%) and Serbia and Montenegro (12.6%).

8,269 people emigrated from Slovenia; 6,004 foreigners and 2,265 citizens of the Republic of Slovenia. In 2004 too most Slovene citizens emigrated to Germany (20.9%), followed by Italy with 331 or 14.6%. Compared to previous years we noticed 1.5-time increase of citizens who emigrated to this neighbouring country.

On average, 5 per 1,000 population immigrated to Slovenia and 4 people emigrated.

Most immigrants from abroad per 1,000 population came to Obalno-kraška (8.7), Spodnjeposavska (6.9) and Osrednjeslovenska (6.6) and the fewest to Pomurska and Koroška regions (1.2 and 2.2).

As usual, large cities in Slovenia had the highest migration flows. Most foreigners from abroad immigrated to urban municipalities of Ljubljana (2,469), Maribor (568) and Celje (470). Most emigrations were registered from the same urban municipalities: Ljubljana 1,487 people, Maribor 403 and Celje 313. Twelve municipalities registered the same number of immigrants and emigrants and only in Jezersko and Solčava municipalities in 2004 no such demographic events were registered.

In 2004, 20,657 Slovene citizens registered the change of the municipality of their permanent residence and in 6,595 cases the change in the permanent residence meant also migration to another region.

NATURAL INCREASE/DECREASE, NET MIGRATION AND TOTAL INCREASE/DECREASE BY MUNICIPALITIES AND STATISTICAL REGIONS

NATURAL INCREASE/DECREASE

After World War II natural decrease was registered for the first time in 1993, when 219 people more died than were born. In the next four years Slovenia had a natural increase, albeit modest. Since 1997 we have constantly been recording decrease. The biggest drop in the number of population happened in 2003 with -2,130. In 2004 the drop in the number of population was a bit smaller because of less negative natural increase; the number of live births was up and the number of deaths was down. 562 people more died than were born. Natural increase per 1,000 population was -0.3.

In 2004 more deaths than births were registered in 106 municipalities. Municipalities with distinct natural decrease are mostly located in the northern-east and southern parts of Slovenia: Grad (-12.3 per 1,000 population), Osilnica (-11.5), Cankova (-9.8), Kozje (-9.5 per 1,000 population). In 83 municipalities natural increase was registered. Most municipalities with natural increase over 6.0 per 1,000 population, except municipality Hodoš/Hodos, are located in small municipalities close to Ljubljana: Horjul (9.7), Trzin (9.5), Škofljica (7.6), Moravče (6.3) and Dol pri Ljubljani (6.0). Relatively high natural increase (between 4.0 and 6.0) is characteristic for administrative units of Domžale, Kranj and Škofja Loka.



Štiri regije so imele leta 2004 pozitivni naravni prirast; najvišjega gorenjska (2,1) in osrednjeslovenska (1,4). Skromen, vendar pozitiven naravni prirast je bil zabeležen še v jugovzhodni Sloveniji in na koroškem. Osem regij je imelo negativni naravni prirast, od tega največjega zasavska (-3,0 na 1000 prebivalcev), pomurska (-2,9) in spodnjeposavska regija (-2,2).

SELITVENI PRIRAST

Kljub številnejšim selitvenim tokovom s tujino, ki smo jih v letu 2004 v primerjavi s preteklimi leti beležili v Sloveniji, je selitveni prirast znašal 1 902 prebivalca. To je 44,3 % manj kot v letu 2003.

Številčno najvišji je bil tudi v letu 2004 selitveni prirast med državljani držav, nastalih na območju bivše SFRJ: Bosne in Hercegovine (1 384), Srbije in Črne gore (1 069) in Bivše jugoslovanske republike Makedonije (313). Negativen selitveni prirast pa smo peto leto zapored beležili med državljani Slovenije. Iz države se jih je namreč odselilo 691 več, kot se jih je vanjo priselilo.

Med regijami je imela osrednjeslovenska poleg najštevilčnejših selitvenih tokov (največ priseljenih in odseljenih) tudi najvišji skupni selitveni prirast (1 274).

Najvišji selitveni prirast med regijami smo beležili v notranjsko-kraški, kjer sta se na 1 000 prebivalcev priselila skoraj 2 (1,7) državljana Slovenije več, kot iz nje odselila. Sicer pa je bil selitveni prirast med regijami negativen kar v sedmih od dvanajstih statističnih regij.

Selitveni prirast s tujino je bil najvišji v mestni občini Ljubljana, kjer je znašal več kot 50 % selitvenega prirasta Slovenije (982 prebivalcev), sledili sta mestni občini Maribor (165) in Celje (157).

Najvišji negativni selitveni prirast med občinami so leta 2004 imele mestne občine Ljubljana (-1 345), Maribor (-669) in Velenje (-265); najvišji pozitivni selitveni prirast med občinami pa občine Domžale (264), Grosuplje (188), Slovenska Bistrica (157). Iz mestne občine Ljubljana so se državljani Slovenije najštevilčneje odseljevali v občino Domžale — kar 11,3 % odseljenih v druge občine, v občino Grosuplje 6,4 % in občino Medvode 4,9 %.

SKUPNI PRIRAST

Skupni prirast je bil v letu 2004 pozitiven (0,7 na 1000 prebivalcev). 88 občin je imelo v letu 2004 negativni skupni prirast, od tega je bil v 6 občinah višji od -10,0 na 1000 prebivalcev. Največji upad prebivalstva je bil zabeležen v občini Bistrica ob Sotli (-16,5 na 1000 prebivalcev). V 105 občinah se je, zlasti na račun pozitivnega selitvenega prirasta, povečalo število prebivalstva. To so predvsem občine v okolici Ljubljane, kot so Dol pri Ljubljani (30,5), Škofljica (19,7) in Trzin (19,6 na 1000 prebivalcev).

Pet regij je imelo pozitivni skupni prirast. Najvišjega (4,0 na 1000 prebivalcev) je imela osrednjeslovenska regija, sledila ji je notranjsko-kraška regija z 2,4 skupnega prirasta na 1000 prebivalcev. Največji padec števila prebivalstva pa sta imeli zasavska (-5,3 na 1000 prebivalcev) in pomurska (-3,6).

Among regions, natural increase was registered in four regions; the highest was in Gorenjska (2.1) and Osrednjeslovenska region (1.4). Slightly positive natural increase was registered in Jugovzhodna Slovenija and Koroška region. Eight regions had natural decrease; among those Zasavska (-3.0 per 1,000 population), Pomurska (-2.9) and Spodnjeposavska (-2.2) region had the highest level.

NET MIGRATION

Despite more numerous net flows with foreign countries in 2004 compared to previous years, net migration in Slovenia was still 1,902 people, which is 44.3% less than in 2003.

The highest net increase in 2004 was registered with citizens of the former Yugoslavia: Bosnia and Hercegovina (1,384), Serbia and Montenegro (1,069) and the Former Yugoslav Republic of Macedonia (313). Negative net migration was for the fifth consecutive time registered among Slovene citizens. 691 more people emigrated than immigrated.

Osrednjeslovenska region had the highest net flow (the highest number of immigrants and emigrants) and the highest net increase (1,274).

Notranjsko-kraška region had the highest net migration among regions where 1.7 more Slovene citizens per 1,000 population immigrated than emigrated. In seven regions out of twelve net migration was negative.

Net migration with foreign countries was the highest in urban municipality Ljubljana and presents 50% of Slovene net migration (982 people), followed by Maribor (165) and Celje (157).

The most negative net migration among municipalities in 2004 had urban municipalities Ljubljana (-1,345), Maribor (-669) and Velenje (-265); while the highest positive net migration among municipalities had Domžale (264), Grosuplje (188), Slovenska Bistrica (157). From municipality Ljubljana Slovene citizens mostly emigrated to municipality Domžale (11.3%), Grosuplje (6.4%) and Medvode (4.9%).

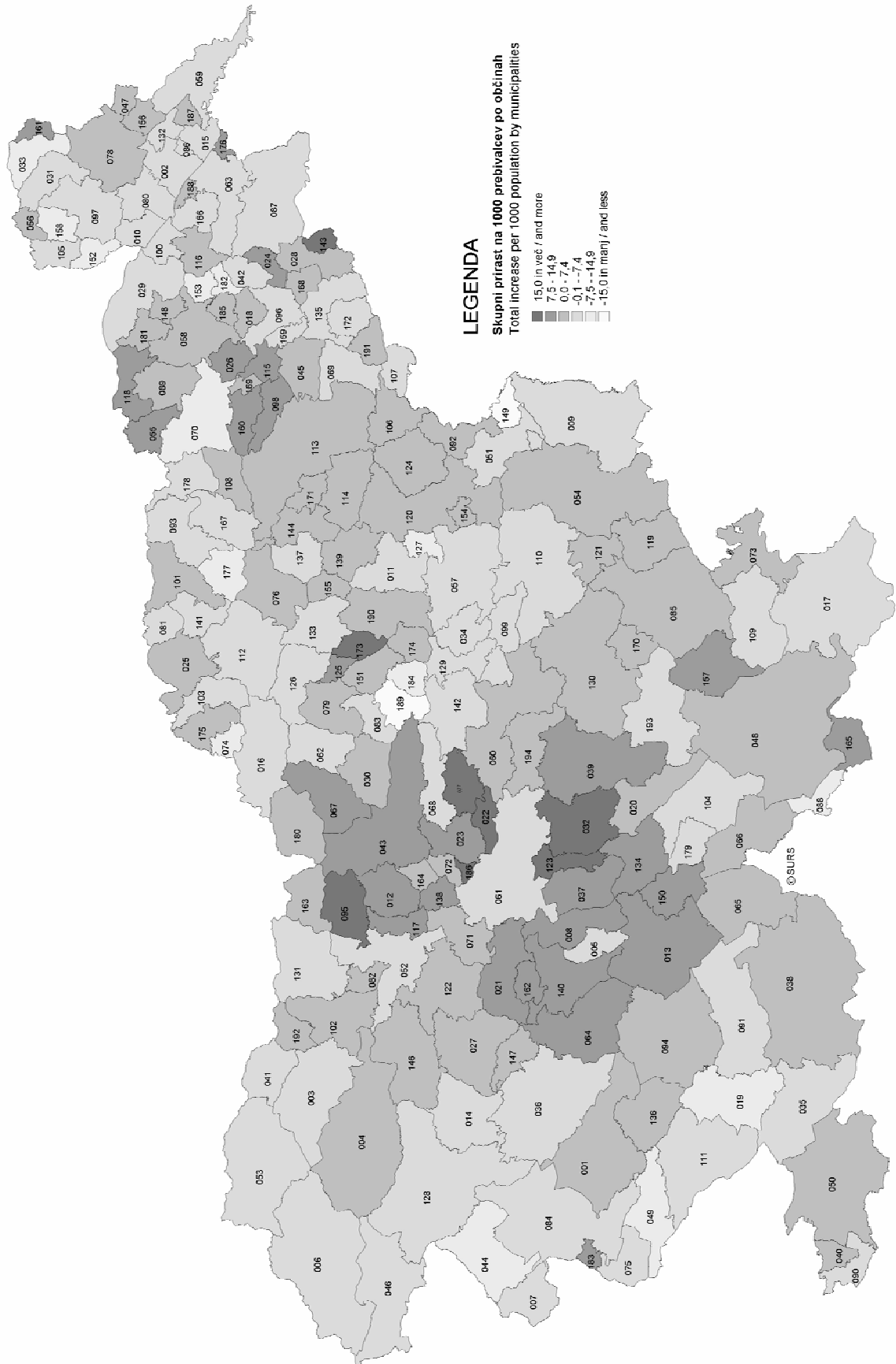
TOTAL INCREASE/DECREASE

In 2004 total increase remained positive (0.7 per 1,000 population). Negative total increase was observed in 88 municipalities; in 6 of them it was higher than -10.0 per 1,000 population. The greatest population decrease was recorded in Bistrica ob Sotli (-16.5 per 1,000 population). In 105 municipalities the number of population rose on account of positive net migration. Those are mostly municipalities close to Ljubljana: Dol pri Ljubljani (30.5), Škofljica (19.7) and Trzin (19.6 per 1,000 population).

Five regions experienced positive total increase. Osrednjeslovenska region had the highest rate with 4.0 per 1,000 population, followed by Notranjsko-kraška region with 2.4. The biggest fall in the number of population was registered in Zasavska (-5.3 per 1,000 population) and Pomurska (-3.6) regions.



Slika 6: Skupni prirast na 1000 prebivalcev, občine, Slovenija, 2004
Chart 6: Total increase per 1,000 population, municipalities, Slovenia, 2004



OBČINE 1. 1. 2004 S ŠIFRAMI

MUNICIPALITIES 1. 1. 2004 WITH CODES

1	Ajdovščina	65	Loška dolina	129	Trbovlje
2	Beltinci	66	Loški Potok	130	Trebnje
3	Bled	67	Luče	131	Tržič
4	Bohinj	68	Lukovica	132	Turnišče
5	Borovnica	69	Majšperk	133	Velenje
6	Bovec	70	Maribor	134	Velike Lašče
7	Brda	71	Medvode	135	Videm
8	Brezovica	72	Mengeš	136	Vipava
9	Brežice	73	Metlika	137	Vitanje
10	Tišina	74	Mežica	138	Vodice
11	Celje	75	Miren - Kostanjevica	139	Vojnik
12	Cerklje na Gorenjskem	76	Mislinja	140	Vrhnika
13	Cerknica	77	Moravče	141	Vuzenica
14	Cerkno	78	Moravske Toplice	142	Zagorje ob Savi
15	Črenšovci	79	Mozirje	143	Zavrč
16	Črna na Koroškem	80	Murska Sobota	144	Zreče
17	Črnomelj	81	Muta	146	Železniki
18	Destričnik	82	Naklo	147	Žiri
19	Divača	83	Nazarje	148	Benedikt
20	Dobrepolje	84	Nova Gorica	149	Bistrica ob Sotli
21	Dobrova - Polhov Gradec	85	Novo mesto	150	Bloke
22	Dol pri Ljubljani	86	Odranci	151	Braslovče
23	Domžale	87	Ormož	152	Cankova
24	Dornava	88	Oslinica	153	Cerkvenjak
25	Dravograd	89	Pesnica	154	Dobje
26	Duplek	90	Piran/Pirano	155	Dobrna
27	Gorenja vas - Poljane	91	Pivka	156	Dobrovnik/Dobronak
28	Gorišnica	92	Podčetrtek	157	Dolenjske Toplice
29	Gornja Radgona	93	Podvelka	158	Grad
30	Gornji Grad	94	Postojna	159	Hajdina
31	Gornji Petrovci	95	Preddvor	160	Hoče - Slivnica
32	Grosuplje	96	Ptuj	161	Hodoš/Hodos
33	Šalovci	97	Puconci	162	Horjul
34	Hrastnik	98	Rače - Fram	163	Jezerško
35	Hrpelje - Kozina	99	Radeče	164	Komenda
36	Idrija	100	Radenci	165	Kostel
37	Ig	101	Radlje ob Dravi	166	Križevci
38	Ilirska Bistrica	102	Radovljica	167	Lovrenc na Pohorju
39	Ivančna Gorica	103	Ravne na Koroškem	168	Markovci
40	Izola/Isola	104	Ribnica	169	Miklavž na Dravskem polju
41	Jesenice	105	Rogašovci	170	Mirna Peč
42	Juršinci	106	Rogaška Slatina	171	Oplotnica
43	Kamnik	107	Rogatec	172	Podlehnik
44	Kanal	108	Ruše	173	Polzela
45	Kidričevo	109	Semič	174	Prebold
46	Kobarid	110	Sevnica	175	Prevalje
47	Kobilje	111	Sežana	176	Razkrižje
48	Kočevje	112	Slovenj Gradec	177	Ribnica na Pohorju
49	Komen	113	Slovenska Bistrica	178	Selnica ob Dravi
50	Koper/Capodistria	114	Slovenske Konjice	179	Sodražica
51	Kozje	115	Starše	180	Solčava
52	Kranj	116	Sveti Jurij	181	Sveta Ana
53	Kranjska Gora	117	Šenčur	182	Sveti Andraž v Slov. goricah
54	Krško	118	Šentilj	183	Šempeter - Vrtojba
55	Kungota	119	Šentjernej	184	Tabor
56	Kuzma	120	Šentjur	185	Trnovska vas
57	Laško	121	Škocjan	186	Trzin
58	Lenart	122	Škofja Loka	187	Velika Polana
59	Lendava/Lendva	123	Škofljica	188	Veržej
60	Litija	124	Šmarje pri Jelšah	189	Vransko
61	Ljubljana	125	Šmartno ob Paki	190	Žalec
62	Ljubno	126	Šoštanj	191	Žetale
63	Ljutomer	127	Štore	192	Žirovnica
64	Logatec	128	Tolmin	193	Žužemberk
				194	Šmartno pri Litiji

Sestavile / Prepared by: Milena Ilić, Janja Povhe, Darja Šter, Tina Žnidaršič

Izdaja, založba in tisk Statistični urad Republike Slovenije, Ljubljana, Vožarski pot 12 - **Uporaba in objava podatkov dovoljena le z navedbo vira** - Odgovarja generalna direktorica mag. Irena Križman - Urednica zbirke Statistične informacije Marina Urbas - Urednica podzbirke Apolonija Oblak Flander - Slovensko besedilo jezikovno uredila Joža Lakovič - Angleško besedilo jezikovno uredil Boris Panič - Naklada 240 izvodov - ISSN zbirke Statistične informacije 1408-192X - ISSN podzbirke Prebivalstvo 1580-1772 - Informacije daje Informacijsko središče, tel.: (01) 241 51 04 - El. pošta: info.stat@gov.si - http://www.stat.si.

Edited, published and printed by the Statistical Office of the Republic of Slovenia, Ljubljana, Vožarski pot 12 - **These data can be used provided the source is acknowledged** - Director-General Irena Križman - Rapid Reports editor Marina Urbas - Subject-matter editor Apolonija Oblak Flander - Slovene language editor Joža Lakovič - English language editor Boris Panič - Total print run 240 copies - ISSN of Rapid Reports 1408-192X - ISSN of subcollection Population 1580-1772 - Information is given by the Information Centre of the Statistical Office of the Republic of Slovenia, tel.: +386 1 241 51 04 - E-mail: info.stat@gov.si - http://www.stat.si.