

● **Razstava gradiva »arhitekturne delavnice« za preveritev programske zasnove območja MS 6/5 Hrušica-Fužine**

Obveščamo, da bo gradivo za strokovne razprave o pobudah za preveritev programskih zasnov območja MS 6/5 Hrušica-Fužine razstavljeno

v času od 24. 2. 1987 do 10. 3. 1987

v Kulturnem domu Španski borci, Ljubljana, Zaloška 61

Želimo, da si v tem času ogledate razstavljeno gradivo, nanj oblikujete svoja stališča ter jih preko svojega delegata posredujete strokovni delovni skupini izvršnega sveta za oblikovanje stališč in zaključkov.

Odprtje strokovne razprave je bilo

v torek 24. februarja ob 13. uri v veliki dvorani kulturnega doma Španski borci s strokovnim uvodom predsednika IS, delavcev komiteja za urbanizem, gradbeništvo in varstvo okolja ter avtorjev.

● **PRED PROBLEMSKO KONFERENCO SOCIALISTIČNE ZVEZE**

Ekologija, energija, varčevanje

Stekle so zadnje priprave na problemsko konferenco socialistične zveze »Ekologija, energija, varčevanje«, ki bo v prvih dneh aprila in na kateri naj bi našli rešitve za celo vrsto vprašanj s tega področja in seveda smernice za temu primerno prestrukturiranje slovenskega gospodarstva.

Naše okolje je že izgubilo svoje samozaščitne sposobnosti, naše hlastanje po energiji in zastarelost proizvodnje sta nas pripeljala do izjemno kritične stopnje življenja, o kateri se moramo temeljito pogovoriti in najširše družbeno opredeliti. Prav zato je lani predsedstvo republiške kon-

ference SZDL sprejelo sklep o sklicu problemske konference, pred katero naj bi bila še najširša javna razprava, in ne morda le v ozkih skupinah strokovnjakov, ki ne vidijo preko svojega plota.

Gradivo za javno razpravo je izšlo pod naslovom problemske konference »Ekologija, energija,

varčevanje« pri Delavski enotnosti v zbirki aktualna tema št. 41.

Do konca marca, ko bo sklenjena javna razprava, se bo vrstilo več razprav, ki bodo zajele posamezne skupine ljudi; najprej bodo razprave po občinskih oziroma medobčinskih organizacijah socialistične zveze, tem pa bodo sledile razprave v posameznih strokovnih skupinah.

Tako naj bi na ravni občinskih konferenc socialistične zveze med

drugim ugotovili, katera območja so v posamezni občini ekološko najbolj ogrožena in kateri so največji onesnaževalci. Predložili naj bi pripombe k izdelavi konkretnih sanacijskih načrtov za zmanjšanje onesnaženosti voda in zraka. Ugotovili, kakšne so realne možnosti za varčevanje in manjšo porabo energije pri prebivalstvu in v gospodarstvu in pretehtali zdajšnje organizacijske rešitve pri urejanju naravovarstvenih in energetskih vprašanj.

(Nadaljevanje na 8. str.)

25. FEBRUAR 1987 BREZPLAČNO
3. ŠTEVILKA XXVIII. LETNIK

SKUPNOST

glasilo SZDL Ljubljana moste-polje

Mostovi — vez med kraji in ljudmi

Reka je vedno ločevala ljudi. Zato so si prebivalci na njenih bregovih skozi vso zgodovino in na razne načine prizadevali premagovati to naravno pregrado. Mostovi so dandanes nekaj vsakdanjega, brez njih si ne moremo predstavljati življenja, vendar njihovo pravo vrednost spoznamo šele takrat ko, denimo, poškodovani most pretrga vezi med bregovima, s tem pa tudi povezanost med ljudmi. Proti koncu lanskega leta so v naši občini zaprti za promet dva pomembna mostova prek Ljubljane: na Vevčah in na Fužinah. Pred prvega so postavili zaporne pregrade zaradi popravila, drugega v tem trenutku, ko pišemo, ni več, saj so ga prav pred nedavnim porušili, da bi napravili prostor za novega, ki bo zrasel na istem mestu.

Zaprte obeh mostov hkrati, ki sta najbližji povezavi med kraji, ki ležijo od Hrušice in Zaloga na levem in desnem bregu Ljubljane, je upravičeno sprožilo negotovanje krajanov, zlasti iz Bizovika in Zadvora, ki morajo če hočejo na primer v zdravstveni dom na Vevče, najprej v Moste, saj je najbližji most, kjer lahko prečkajo reko, na Kajuhovi cesti. To pa seveda pomeni večje stroške in večjo porabo časa. Tudi delavski avtobus, ki vozi s Tujega grma, mora ubirati daljšo pot. Mnogi si sicer pomagajo z mostom v Kašlju, vendar ta ni primeren za težja vozila, pa tudi cesta do njega je izredno slaba.

Po podatkih, ki smo jih zbrali pri pristojnih službah, se razmere glede prehoda z desnega brega Ljubljane na levega in obratno do konca leta ne bodo spremenile. Oba mostova, vevški in fužinski (za prvega se še sploh ne ve, kdaj ga bodo gradili, kajti starega ne bodo več odprli), bosta v najboljšem primeru dokončana do konca leta, prav v kratkem pa se obetajo še nove prometne zagate v zvezi z rekonstrukcijo Litijske in Poljanske ceste in z njima povezano gradnjo novega mostu preko Grubarjevega kanala nasproti parka Kodljevo. Vsekakor bo torej treba letos voziti in potovati po moščanskih ce-

stah s kar največ potrpežljivosti in razumevanja, brez jeze, saj ta ne bo prav nič koristila, kajti tako ali drugače bo treba prebroditi to vmesno obdobje »brez mostov«. Vsekakor pa bo letošnje leto v zgodovini občine zapisano kot rekordno glede števila novih mostov. Zagotovo bosta postavljena dva: fužinski in prek Grubarjevega kanala na Litijski

cesti, kanček upanja pa še ostaja tudi za most na Vevčah.

● **Če bo denar, bo tudi novi vevški most**

Kot je znano, Papirnica Vevče že od leta 1984 ni več lastnik mostu prek Ljubljane, ki je bil zgrajen leta 1911. Naš izvršni

(Nadaljevanje na 3. strani)



Takšen bo novi fužinski most

● **Seminar za družbenopolitične delavce v vzgojno-varstvenih organizacijah občine**

Medobčinsko študijsko središče Ljubljana pri Politični šoli CK ZKS je na osnovi sklepov predsedstva OK ZKS Ljubljana Moste-Polje in po dogovoru s sekretarkami OO ZK iz vzgojno-varstvenih organizacij pripravilo seminar o samoupravljanju v združenem delu za družbenopolitične delavce iz vzgojno-varstvenih organizacij občine Ljubljana Moste-Polje.

Seminar poteka v obliki razprav, okroglih miz in razgovorov v šestih delih od 10. februarja do 5. marca 1987, udeležuje pa se ga okoli 30 delavcev iz vzgojno-varstvenih organizacij Angele Ocpek, Pedenped, Oton Zupančič in Jarše.

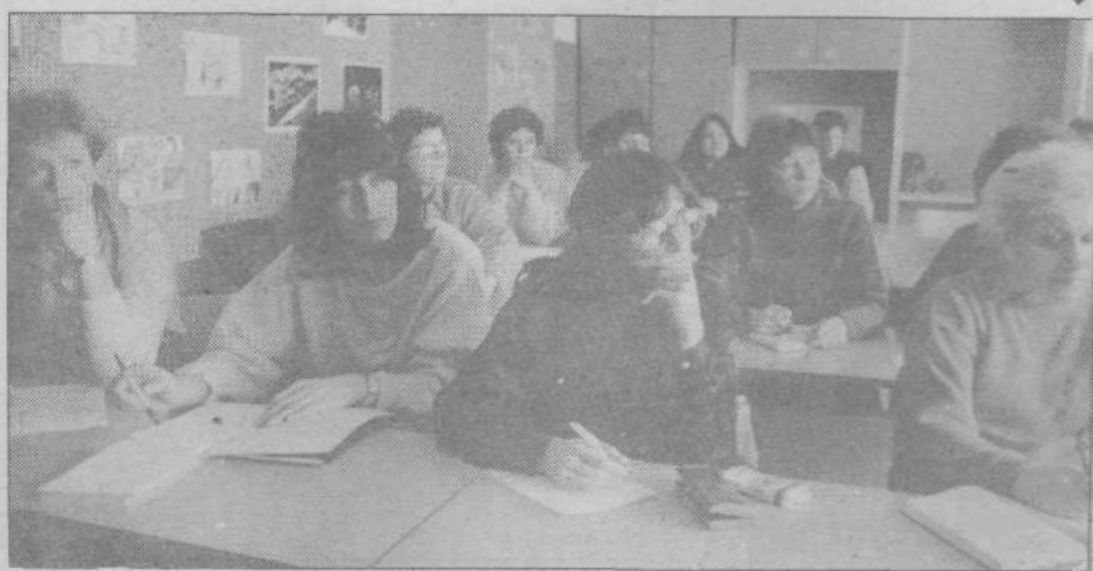
Udeleženke seminarja poglobljajo svoje znanje o družbenem in ekonomskem položaju

delavcev v vzgojno-varstvenih organizacijah, o razvoju in dilemah političnega sistema socialističnega samoupravljanja, o vlogi in nalogah socialističnih sil v političnem sistemu socialistične demokracije, o dejavnostih, ki oblikujejo svetovni nazor posameznika in o mednacionalnih odnosih in nacionalnem vprašanju v Jugoslaviji.

Ob koncu bo še zaključni razgovor s predstavniki vodstev družbenopolitičnih organizacij in občinske skupščine o gospodarskem položaju in razvojnih načrtih občine Ljubljana Moste-Polje.

S. B.

Drugi dan seminarja so vzgojiteljice razpravljale o razvoju, zastoji in dilemah političnega sistema socialističnega samoupravljanja. Razpravo je vodil namestnik družbenega pravobranilca samoupravljanja SRS Janez Krnc. (Foto: D. J.)



● **Kako naj letos praznujemo 8. marec**

STRAN 4

● **Sprejem za predstavnike verskih skupnosti**

V prostorih občinske skupščine sta 18. februarja predsednik komisije za odnose z verskimi skupnostmi pri OK SZDL Janez Lah pripravila tradicionalno srečanje predstavnikov verskih

nacijskega odbora za urejanje odnosov med samoupravno družbo in verskimi skupnostmi pri OK SZDL Janez Lah pripravila tradicionalno srečanje predstavnikov verskih

skupnosti in družbenopolitičnega življenja občine. Oba gostitelja sta v priložnostnih nagovorih ugotovila, da je bilo tudi v minulemu letu sodelovanje dobro. Viktor Auer je poudaril, da je prav, ker se lotevamo družbenih vprašanj tako, da prihaja do zblizovanja ljudi različnih prepričanj in da imajo kot samoupravljalci vsi priložnost za tvorbo in odgovorno sodelovanje. Janez Lah pa se je vabljeno zahvalil za njihovo delo za ljudi, za boljše medčloveške odnose in s tem tudi za uveljavljanje naše družbene ureditve in socialistične zveze. Njunemu mnenju o dobrem sodelovanju se je pridružil tudi pater Donat Kranjec, kapucinski provincial iz Štepanje vasi, ki se je v imenu predstavnikov verskih skupnosti zahvalil za prijazne besede in dobre želje za leto 1987. Dejal je, da so ti odnosi v občini in v Sloveniji tako dobri prav zaradi kulturnega dialoga med verujočimi in neverujočimi. Izrazil je željo, da bi kulturne medčloveške odnose razvijali še naprej. (Foto: D. J.)

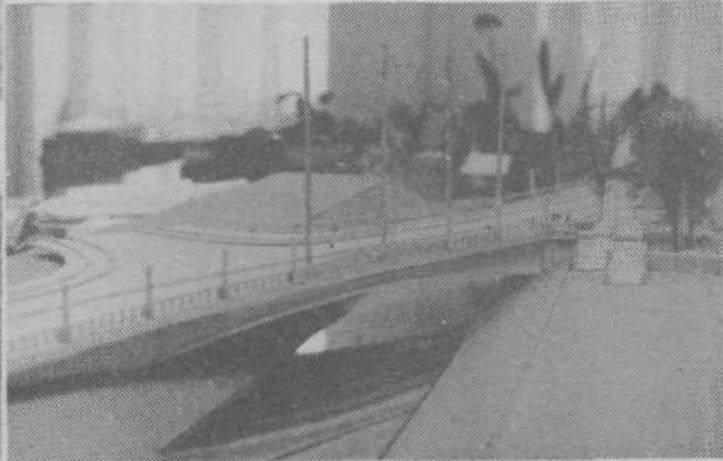


Mostovi — vez med kraji in ljudmi

(Nadaljevanje s 1. strani)

svet je ta most v skladu z zakonom dal v upravljanje Komunalnemu podjetju Ljubljana, tozdu Komunalne gradnje, ki pa mostu, najbrž zato, ker se zaveda njegove dotrajanosti, noče sprejeti. Ker je most za Papirnico Vevče izrednega pomena, so došle stroške vzdrževanja plačevali sami. Zdaj pa to ne gre več, saj so ugotovili, da so njegove

in občinski komite za komunalno gospodarstvo, urbanizem in varstvo okolja zahtevala, da naj bi novi most ohranil značilnosti starega. »Ne gre za zaščito samo po sebi, ampak za del širšega gibanja, ki ne zanika potreb sodobnega človeka, da bi te zgodovinske objekte vključili v svoje okolje,« pravi arhitekt Peter Gabrijelečič, ki je oblikovalec novega fužinskega mostu kot tudi mostu



Maketa mostu prek Grubarjevega prekopa

poškodbe tolikšne, da ga ni vredno popravljati; tovornjaki in avtobusi namreč v nobenem primeru ne bi smeli več voziti čez. Dokončna in edina pametna rešitev bi bila postavitev novega mostu.

»Za novi most smo pripravljene prispevati 100 milijonov dinarjev. Če bi zbrali še drugi manjkajoči denar, bi ga lahko postavili že v drugi polovici letošnjega leta. Po našem naročilu Gradisov projektivni biro že pripravlja projektno dokumentacijo,« je povedal direktor Papirnice Vevče Stane Ermenc.

Jože Piškur, samostojni svetovalec za stanovanjsko in komunalno gospodarstvo ter varstvo okolja pri izvršnem svetu naše skupščine je pojasnil, da je lokacijsko dovoljenje za most že izdano, tudi za gradbenega ne bo težav, če bo le denar. V letošnji program so most uvrstili le pri skladu stavbnih zemljišč, vsaka kor pa se svojemu deležu ne bosta mogla izogniti tako Komunalno podjetje Ljubljana kot tudi komunalna skupnost ljubljanskih občin, ki sicer plana za letošnje leto še ni sprejela.

● Fužinski novi most bo ohranil značilnosti starega

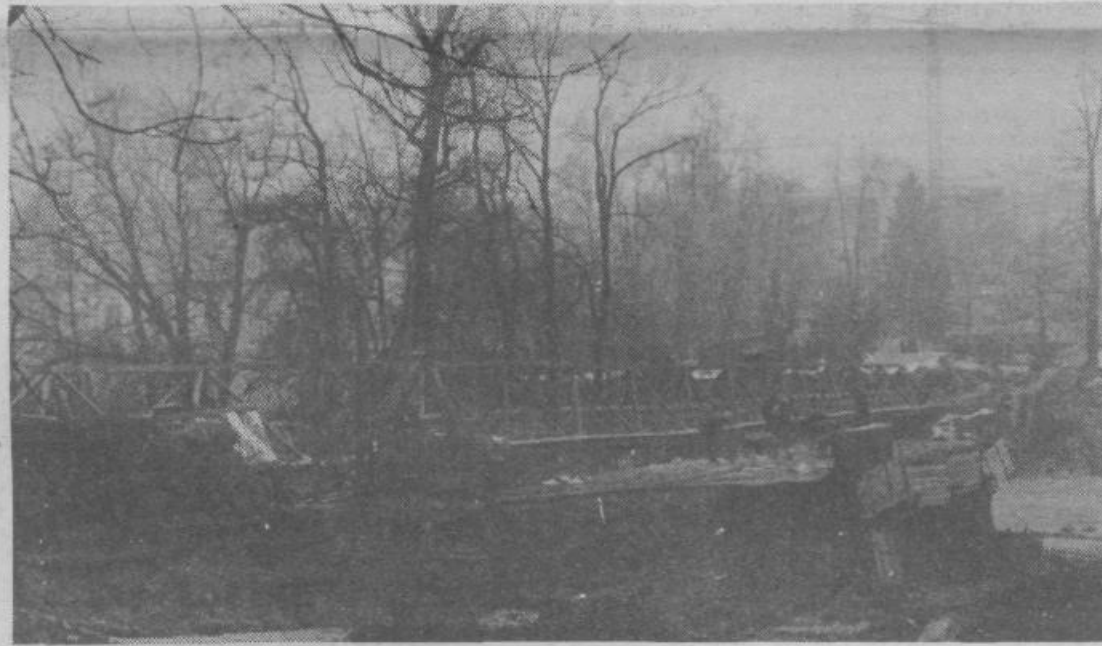
Starega mostu prek Ljubljane na Fužinah, ki ni bil več primeren tudi zaradi širše Fužinske ceste, že približno dvajset dni ni več, za promet pa je bil zaprt že 11. novembra lani. Most se je vdal pritisku 430 kilogramov razstreliva, ki so ga delavci Geološkega zavoda položili v 530 lukenj, izvrtanih v most in stebre. Prostor za novega, ki bi stal prav tam, kjer stoji stari, je tako pripravljen. Mostu niso mogli porušiti prej, dokler ni bil postavljen premostitveni objekt za komunalne vode, saj je fužinski most pomemben za kraje ležeče na desnem bregu Ljubljanice tudi zato, ker prek vode prinaša elektriko, plin, telefon in druge sodobne pripomočke vsakdanjega življenja.

Ker most stoji v neposredni bližini fužinske graščine, ki sodi k naši kulturni dediščini, sta mestni

prek Grubarjevega kanala in njegove okolice.

Naj za boljše predstavo o tem, kakšen bo videti most, najprej nanizamo nekaj tehničnih podatkov, značilnosti starega in novega mostu, ki se nanašajo na njegov videz, pa povzemamo po prispevku arhitekta Petra Gabrijelečiča Mostovi, objavljenega v Arhitektovem biltenu številka 79/80 decembra 1985.

Novi most bo dolg 94,60 metra, širok 15,20 metra, imel bo eno vmesno podporo, na vsaki strani kolesarsko stezo, široko 1,60 metra in hodnik za pešce v širini 1,50 metra. Vozišče bo merilo 7 metrov. Kolesarski stezi in poti za pešce bodo v var-



Na gradbišču potekajo pripravljala dela za pričetek gradnje fužinskega mostu (Vse slike Darja Juvan)

nostnim pasom ločene od vozišča. Most, za katerega je projektovno konstrukcijo zasnoval V. Ačanski iz Gradisa, bo predvidoma stal milijardo in 334 milijonov dinarjev, zgrajen pa naj bi bil oktobra letos.

Stari fužinski most je bil postavljen na prelomu stoletja, to je takrat, ko so se tovrstna inženirska dela še oplajala z arhitekturnimi elementi. Zgradbe niso bile oblikovane le na osnovi tehničnih pravil, temveč so ti objekti

nosili še neko širše sporočilo. Iz takšnega mostu je bilo na primer razbrati, kdo ga je gradil, kdo ga je uporabljal, kje in kdaj je bil postavljen.

Stari fužinski most sta sestavljala dva loka, ki sta se vsak s svoje strani opirala na lapornat otok sredi reke. Deli ob bregovih so trdno sloneli na svojih podstavkih, pripadali so vsak svojemu bregu, vendar so bili hkrati tudi del mostu. Sredina mostu je bila kraj stika z vodo, ograja je v tem delu s svojo obliko poudarjala celotno kompozicijsko zasnovno. Sredi mostu je stala kapelica, ki je s svojo lego označevala navzočnost otoka.

Novi most bo ohranil simbole in elemente starega, ki bodo ustrezno vključeni v novo zasnovno. Kapelica, element kulturne identitete, bo ostala na prvotni lokaciji. Ker se je zaradi širšega cestišča porušilo ravnotežje med širino mostu in višino ograje, bo med cestno površino in površino, namenjeno pešcem in kolesarjem, postavljeno pročelje cestnih svetilk. Niz cestnih svetilk bo psihološko vplival na pešca tako, da se bo počutil varnejšega, voznik pa naj bi zaradi drobnejšega merila svetilk kot so one na cesti, nagonsko upočasnil vožnjo. Štirje razgledni pomoli bodo omogočali pogled na most s strani, v njih pa bodo nameščene tudi klopi. Komunalni vodi, ki so kazili prejšnji most, so zdaj skriti v konstrukciji.

● Pomembno je oboje: služiti namenu in nuditi prijetnejše počutje človeku

Nova ureditev zahodnega predela naše občine, ki je povezana z rekonstrukcijama 1300 metrov Poljanske in Litijske ceste od Potočnikove ulice, mimo Tovarne mesnih izdelkov in športnega

Peter Gabrijelečič. Te težnje, ki se pojavljajo v zadnjih nekaj letih, kažejo na prubren odnos do arhitekture. Zato ni naključje, da je most prek Grubarjevega kanala, ki je bil sprva zasnovan klasično (z njim pa tudi njegova okolica), po novi različici popolnoma drugačen, brez podpornih stebrov, tako da odkriva pogled na reko.

Rekonstrukcija obeh cest, Poljanske in Litijske, je zahtevala tudi drugačno ureditev prehoda prek Grubarjevega prekopa, tako, ki bi omogočala nemoten promet tega dela Ljubljane s centrom mesta. Iz več razlogov je bilo premostitev Grubarjevega prekopa iskati le v ožji okolici Kodeljevega parka. V obdelavi je bilo več različic in čeprav je bila izbrana tista, ki najmanj prizadene našo kulturno dediščino, se vendar ni dalo izogniti temu, da cesta ne bi posegla v park. Vendar pa je treba poudariti, da so se vsi, ki so sodelovali pri tem projektu, izjemno trudili obdržati vsako drevo, ki ga je bilo mogoče gledati na ureditev. Zato je tudi del kolesarske steze in poti za pešce spjeljan med drevesi. Ohranjen bo tudi transformator pred Tovarno mesnih izdelkov, ki je spomenik naše tehnične kulture.

Razen parka Kodeljevo to območje ni imelo izrazitih značilnosti. Zato pri oblikovanju kriterijev za novo ureditev niso poskušali ohraniti obstoječega videza, ampak ustvariti novo, drugačno kvaliteto bivanja. To so dosegli tudi z domiselno izpeljanimi potmi in kolesarskimi stezami.

Kot je povedal Abdon Peklaj, vodja operative pri skupnosti za gradnjo cest Ljubljana, ki je investitor tega projekta, naj bi vse skupaj stalo okoli šest milijard in 125 milijonov dinarjev, most sam pa milijardo in 400 milijon

nov dinarjev. V teh dneh delavci Gradisa že postavljajo pilote za novi most, ki bo dolg 80 metrov, SCT pa, ki bo gradila nadvoz in cesti, pa že pripravlja vse potrebno za prestavitev proge Kočevje — Ljubljana. Cesti in most naj bi bili za promet odprti ob koncu letošnjega leta, dokončno pa naj bi bila vsa okolica urejena prihodnje leto. Stari most bo ostal in bo služil za lokalni dovoz.

DARJA JUVAN

lotnega prihodka z izvozom orodij, strojev, naprav in celotnih linij na konvertibilne trge. Predvideno je, da bodo nove investicije omogočile kar petkratno povečanje doseganje proizvodnje orodij, strojev in naprav. (GLAS SATURNUSA)

● Večji odkup gozdnih sadežev

V SOZD Emona je TOZD Globus za letošnje leto sprejel zelo ambiciozno zastavljen plan bistveno povečanega odkupa gozdnih sadežev in njihovo predelavo, ohranitev količin globoko zamrznjenega sadja in zelenjave ter konzerviranega sadja in zelenjave za prodajo na zahodno tržišče. V ta namen bodo povečali število odkupnih mest blizu predelovalnih obratov po vsej Jugoslaviji.

Zelo ambiciozen program, ki ga je sektor posredoval Ljubljanski banki, predvideva za 1987. leto 936 starih milijard dinarjev (70 artiklov samo za izvoz, med njimi 1.700 ton gob). Računajo tudi na sodelovanje Interne banke Emona. To bo moč uresničiti: če bo letina, če bo dovolj kreditov, če bo trg deloval kot doslej, če bodo enakopravni pogoji in še več čezje.

V program investicij in vzdrževanja obratov bodo posebno skrb posvetili ljubljanski enoti, ki je bila lani zelo uspešna in precej zapostavljena; imela je najslabše pogoje za delo: samo pisarno. Plan 86 je izjemno presejala.

Ker je Globus kupil prostore na Šmartinski 106, upamo, da bo poslovna enota Ljubljana tam dobila nove možnosti za delo. (Glasilo delavcev SOZD Emona Ljubljana)

● SINDIKATI V AKCIJI ● SINDIKATI V AKCIJI

Na podlagi pravilnika o podeljevanju srebrnega znaka zveze sindikatov Slovenije in skladno s sklepom predsedstva občinskega sveta ZS Ljubljana Moste-Polje

RAZGLAŠA

odbor za organizacijsko kadrovske zadeve občinskega sveta ZS Ljubljana Moste-Polje pogoje in rok za vlaganje predlogov za podelitev

SREBRNEGA ZNAKA ZVEZE SINDIKATOV SLOVENIJE IN PRIZNANJ OBČINSKEGA SVETA ZS V LETU 1987

Podeli se:

- do 20 znakov posameznim članom zveze sindikatov
- do 3 znake posameznim osnovnim organizacijam ZS
- do 10 priznanj občinskega sveta ZS posameznim članom zveze sindikatov
- do 5 priznanj občinskega sveta ZS posameznim osnovnim organizacijam

Srebrni znak oz. priznanje se podeli članom zveze sindikatov: a) za prizadevno in uspešno opravljanje funkcij v OO ZS, pri čemer je poudarek na takšnem doseženem položaju organizacije, v katerem je viden tudi njegov vpliv zlasti na področju uresničevanja delavskih interesov in pri sprejemanju samoupravnih odločitev v delovni organizaciji;

b) za daljše in aktivno delovanje v zvezi sindikatov na področju občine, mesta in regije in republike, če vidno izstopa njegova sposobnost za organizacijo in opravljanje javnih funkcij pri izvrševanju in organiziranju najširših nalog s področja dela zveze sindikatov.

Srebrni znak zveze sindikatov Slovenije oz. priznanje občinskega sveta ZS se podeli OO ZS.

a) za njeno daljše učinkovito delovanje in uresničevanje sindikalnih nalog znotraj in izven delovne organizacije, če je tako delo konkretno utemeljeno z doseženimi rezultati;

b) za večletno učinkovito delovanje pri uresničevanju sindikalnih nalog na področju interesov delavcev in za posebno uspešno izvedene naloge, ki imajo širši družbeni pomen v zvezi sindikatov v enotni fronti socialističnih sil.

Predlog za srebrni znak zveze sindikatov Slovenije ali priznanje za posameznega člana ZS lahko vložijo:

- vsaka OO ZS, konferenca OO ZS ali koordinacijski odbor sindikata v SOZD po tem, ko je bil o tem sprejet sklep na članskem sestanku ali IO OO ZS,
- občinski odbor sindikata dejavnosti ter občinski svet ZS oz. njegovo predsedstvo.

Tak predlog mora vsebovati vse podatke in utemeljitev v skladu s 6. členom pravilnika in sicer:

- naslov organa, ki predlaga podelitev in datum sprejema sklepa,
- osebne podatke kandidata kot so: ime in priimek, rojstni datum, delovno mesto, delovno organizacijo in podatke o dosedanjih odlikovanjih,
- opis dosedanjega dela oz. funkcij v ZS z navedbo kdaj in kje jih je opravljal,
- funkcije v samoupravnih organih in drugih družbenopolitičnih organizacijah in skupnostih z opisom dosedanjega dela,
- utemeljitev razlogov za podelitev srebrnega znaka

Predlog za podelitev srebrnega znaka ZS Slovenije ali priznanje občinskega sveta ZS OO ZS lahko vložijo konferenca OO ZS, občinski odbor sindikata dejavnosti in predsedstvo občinskega sveta ZS na predlog odbora za organizacijsko kadrovske zadeve pri občinskem svetu ZS.

- Tak predlog mora vsebovati zlasti naslednje podatke:
- naslov in naziv OO ZS in število članov ZS v tej OO ZS,
- njeno notranjo organiziranost in opis delegatskega sistema,
- utemeljitev razlogov za podelitev srebrnega znaka z navedbo najbolj uspešno opravljenih sindikalnih nalog,
- datum sklepa in naziv organa sindikatov dejavnosti ali ZS, ki predlaga priznanje.

O podelitvi priznanj bo odločalo predsedstvo občinskega sveta ZS na predlog odbora za organizacijsko kadrovske zadeve pri občinskem svetu ZS v skladu s pravilnikom RS ZSS in tem razglasom.

Predloge za posamezne člane ZS in posamezne OO ZS pošljejo predlagatelji pisмено najkasneje do 31. marca 1987 in sicer na naslov: Občinski svet ZS Ljubljana Moste-Polje, Proletarska 1/III, p. p. 54 Odboru za organizacijsko kadrovske zadeve. Predlogov, ki bodo prispeli po tem roku, odbor ne bo upošteval!

Članstvo občinske organizacije zveze sindikatov bo o podelitvi obveščeno preko občinskega glasila »Naša skupnost«.

Ljubljana, marec 1986

Zveza sindikatov Slovenije
Občinski svet
Ljubljana Moste-Polje

IZ DELOVNIH KOLEKTIVOV

● V Saturnusu so sprejeli dolgoročni in srednjeročni plan

Januarja so v Saturnusu delavski sveti TOZD in DSSS sprejeli srednjeročni plan za obdobje 1986—1990 in dolgoročni plan delovne organizacije. Dolgoročni plan je splošnejši, nakazuje le temeljne smeri razvoja do leta 2000. Poudarjeno je usmerjanje na zunanje trge (predvsem konvertibilni izvoz), osvajanje proizvodov in dejavnosti, ki zahtevajo manj materiala in več znanja, vlaganje v kadre in racionalnejše organiziranje DO, da se bo sposobna hitro prilagajati razvojnim trendom.

Srednjeročni plan je razdeljen po proizvodnih vejah. Za proizvodnjo embalaže predvideva počasno rast, predvsem pa preusmerjanje v proizvodnjo, ki bo omogočala večji dohodek, posebej v avtomatsko proizvodnjo. Najhitreje naj bi rasla proizvodnja pokrovov. Naloga Avtoopreme je, da osvaja nove tehnologije proizvodnje svetlobne opreme in sledi razvoju v svetu. Povečevala naj bi namreč predvsem izvoz na konvertibilno področje, po letni stopnji 15%, medtem ko pa naj se skupni obseg proizvodnje vsako leto poveča za 7%.

Največji skok je predviden za toz Orodjarna in vzdrževanje, ki mora leta 1990 zaslužiti najmanj 20% ce-