

ČLOVEK — OTROK PRIRODE

DR. ROMAN SAVNIK

V sibirskem pragozdu

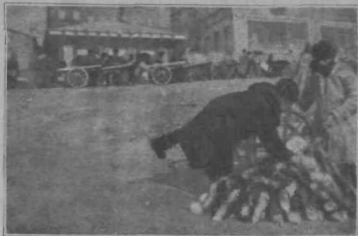
Sibirija leži v severni Aziji in po obsegu še prekaša Evropo. Na skrajnem severu ob večinoma zamrzlem morju še gola ali le z mahovjem porastla ledena planjava, je v svojem osrednjem delu pokrita z nedoglednim pragozdom. Le redkokdaj ga prekinjajo odprte močvirne krajine, ki se širijo na obeh straneh počasnih severnoazijskih veletokov. Le malokdaj so pripravna tla za naselitev kmetovalcev, kajti v tem divjem, samotnem in temnem pragozdu leže daleč narazen poedine jase. Ker leži Sibirija mnogo severneje kot naša država, se dani tam pozno: le medlo prodira sonce skozi gosto vejevje. Zime so ostre in navadno meglene. Reke kmalu zamrznejo in se ne odtajajo po več mesecev. Poredka polja, na katerih pridelujejo največ krompir in repo, obdelujejo šele v maju. Poletja so topla a kratka.

Vse leto veje vlažen vzduh iz trajne polteme te pokrajine. Oko se v njej kmalu utruji in si želi razgleda. In vendar ima tudi ta neprijazna pokrajina svoje čare in svoje življenje.

Gozdno tihoto drami prhutanje in žgolenje ptičev. Med vejevjem se plazijo divje mačke in kune, hite jeleni in srne, lomastijo volkovi, merjasci in medvedi. Ravno divjačina, ki se odkljuje po dragocenih kožuhih, je v gozdove že davno privabila človeka. Toda moral je sprejeti trd boj z naravo. Neprehodnost pokrajine, viharji, velikanske poplave, neznosna nadlega mušic in še mnoge druge neslutene nadloge in nevarnosti so njegove trajne spremljevalke. Potovalca zadržuje skoraj pri vsakem koraku nova ovira v gozdu, ki zakriva njegovim očem divjačino. Kljub temu so lovci prodrli tudi v najbolj zakotne globeli, kjer se širi popolna gozdna pustinja.

V severnem delu Sibirije se vrši skoraj ves promet po rekah, ob katerih leže daleč narazen poedine koč in šotori domačinov. Le redkokdaj pridejo ti v stik z zunanjim svetom. Poleti krenejo s čolni po reki navzgor, dokler jim dopušča vodno stanje. Peš s culami na hrbteh, prekoračijo razvodje, dokler ne dosežejo druge reke, po kateri nadaljujejo potovanje. Seveda je to možno šele potem, ko so si posekali primerno drevo in si izdelbli čoln.

Vendar je sibirski pragozd povečini preprežen z ozkimi stezami, ki drže do bivališča njegovih prebivalcev. Stopiva v duhu, mladi bravec, na tako stezo in slediva jej skozi goščavo! Dospela sva do širokega potoka. Pot drži z brega na breg, polagoma se dviga v hrib, nakar pāda v mnogih vijugah v dolino. Na drevesnih deblih ob poti se vrste v enakih razdaljah vrezana znamenja, ki postanejo prav nagosta tam, kjer se steza skoraj povsem zabriše v goščavi. Trudna in izmučena korakava že skoraj ves dan. Končno se gozd le razmakne. Dospela sva na malo jaso. Sredi nje opazim leseno kočo brez vsakršnih okrasov. Špranje med deskami so zadelane z mahom in zamazane z glino. Zadaj



Sibirski trg za kožo

visi streha do zemlje. Spredaj je vhod; malo okno dovoljuje le medlo svetlobo v notranjščino. Nad ognjiščem so postavljene po policah posode in razno orodje. Na nasprotni steni visi priprost lovski koledar. V kotu je ležišče za dve do tri osebe. Vendar prebiva v takih kočah navadno le po en lovec. Njegovo delo je izredno naporno. Že pred zarjo je pokonci, nakar odide na ogledovanje svojih pasti, ki jih ima krog in krog po več sto. Z malo vrečo na hrbtu hiti po stezi, ogleduje in popravlja pasti ter se natihem veseli, ako je bilo kaj plena. Toda počitka si ne privoščiti. Kajti dela je še obilo in često pred mrakom še ni končal svojega obhoda. Takrat si postavi malo zavetišče iz vej, lubja in mahovja, tu prenoči ob ognju, nakar je zarana zopet na nogah.

Kot nekdanj je tudi danes lov na divjačino glavni opravke tukajšnjih prebivalcev. Zaradi dragocenih kožuhov love predvsem sobolje, najbližje sorodnike kun, divje in prožne roparice, ki po zunanosti spominjajo na mačke. Čeprav so jih že precej izstrebili, je lov na nje za marsikaterega domačina najvažnejši posel v življenju. Kajti že kot otrok gleda, kako se ob nastopu jesenskega mraza pripravljajo oče in njegovi starejši bratje na lov. Pletejo mreže, zastružjejo puščice, popravljajo sani in se zatekajo k duhovnikom, da jim pri bogovih izprosijo čim večji uspeh na lovu. Slovo od doma je največji družinski praznik. Žene, otroci in bolni starci se glasno poslavljajo od lovecev, ki odrbze na saneh po rečnem ledu. Po prihodu na cilj razpostavijo lovci po tleh svoje lesene malike, proseč jih uspešnega lova. Nato vlije najstarejši v skodelico alkohol, s katerim pokropi tla na vse štiri strani.

Vsak lovec ima svoje okrožje, ki ga je podedoval po očetu. Tu sredi tihega gozda v leseni koči preživi poslej sam dolgo zimo. Često se domišlja, da ga preganja kak zlobni duh in vedno znova se obrača s prošnjo do svojega malika, naj mu nakloni srečo, ter mu ponovno maže ustnice s krvjo sobolja.

Sobolj love na razne načine, a najraje ga zasledujejo v snegu. Sobolj je nočna žival. Ponoči zalezuje plen, podnevi se skriva kje med vejevjem, a najraje v votlem drevesnem deblu. Toda ta način lova zahteva mnogo potrpljenja in izkušenj. Kajti sobolj je premetena roparica, ki se le redkokje kreta po tleh; najraje se plazi po deblih in pod vejevjem, spotoma pa dela take ovinke in vijuge, da je zelo težko razbrati novo sled. Njegovo zasledovanje je zato zelo naporno in utegne trajati tudi po več dni. Ako je lovec izsledil njegovo skrivališče, ki je navadno votlo deblo, zapre najprej vse izhode z mrežo, nato pa mirno počaka ali z ognjem prisili ujeto žival, da se zamota v past.

Sobolje meso ni cenjeno, tem dragocenejša pa je njegova koža. Ko se spomladi vrnejo lovci k družinam, zavlada v teh tihih domovih novo življenje. Zdaj prihajajo na saneh ruski trgovci k svojim stalnim odjemalcem in kupovalcem. Snidenje je zelo prisrčno. Trgovci postrežejo domačine z žganjem, obdarijo vsakega člana družine s kako malenkostjo, pripovedujejo novice, šele po ovinkih preidejo k resnemu trgovskemu razgovoru. Trgovci pregledajo in pokupijo kože, v zameno pa prodajo domačinom zlasti nože, škarje, igle, pipe, tobak, zrcala, začimbe in potrebne jestvine.

Tako se vrši trgovanje vsako leto na enak način že dolgo, dolgo dobo. Kajti zlasti vzhodni del Sibirije je še vedno pokrajina, ki nima ne železnic, ne avtomobilnih cest. Sicer zadnji čas tudi sem prihajajo novi naseljenci, ki polagoma krčijo pragozdove, a neredko nalete v lovskih kočah na domačine, ki žive leta in leta čisto sami v največji revščini. Le od časa do časa jih obiše kak trgovec, ki jim v zameno za kože prinese najpotrebnejše jestvine in oblačila. Ti gozdni prebivalci žive in umro sami ter jih nihče ne pokoplje.