

Gobar ograja gozdove

Donosi industrijskih rastlin

Gobar se je znova pojavil. Računajo, da znašajo površine gozdov in sadovnjakov, ki jih je načel ta škodljivec:

v Srbiji	894.000 ha
na Hrvaškem	198.000 ha
v Bosni in Hercegov.	36.000 ha
v Črni gori	22.000 ha
v Sloveniji	2.200 ha

Za Makedonijo nimamo podatkov, vendar pa je gobar v tej republiki v upadanju.

Dozdaj so v vseh republikah storili ukrepe, da bi uničili gobarja. Tu je na prvem mestu uničevanje gobarjevih gnezd po gozdovih in sadovnjakih, mazanje ležišč s petrolejem in durlo, zapraševanje načetih sadovnjakov in gozdov s preparati, izkoriščajoč v ta namen tudi letalstvo. Računajo, da bi prišlo v Srbiji v poštev za zapraševanje z letalom okrog 70.000 ha površin, na Hrvaškem okrog 15.000 hektarov, in sicer takih težje napadenih površin, kjer ne bi mogli s tal uporabiti aparatov. Tudi v drugih republikah bo treba nekatere površine zaprašiti z letalom.

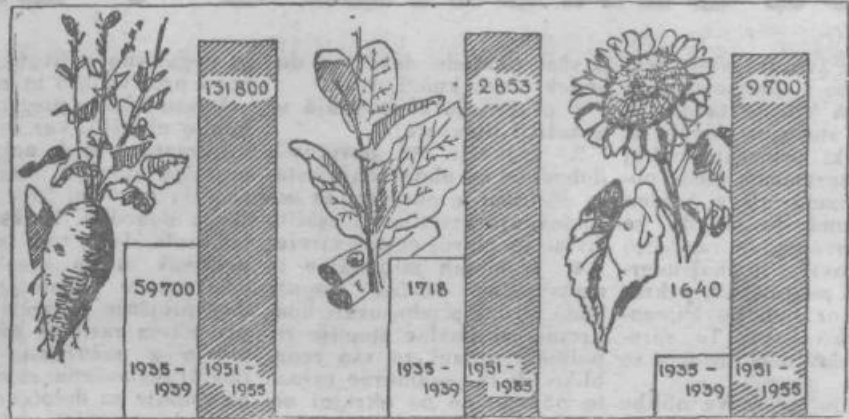
Da bi borbo proti gobarju bolje organizirali, bo zveza prevzela nase 50% vseh stroškov organiziranega uničevanja gobarja, ostalih 50% pa republike

in okraj. Za ta namen so v zveznem skladu za pospeševanje kmetijstva določili za 130 milijonov din sredstev.

Za uničevanje gobarja nameravajo izvesti široko akcijo, v kateri bodo sodelovala letala jugoslovanskega letalstva in Letalskega zveze Jugoslavije. Pripravljajo že izdelavo naprav za zameglitev na letalih. Ukrenili so tudi vse potrebno za izboljšanje organizacije borbe proti gobarju. (V ta namen so osnovali tudi zvezno komisijo, ki bo vodila to akcijo v vsej državi.)

Da ne bi nastala spet taka škoda, kakor nam jo je povzročil gobar v obdobju od leta 1948 do 1951 in ki je dosegla desetine milijard, je potrebna popolna mobilizacija ljudske oblasti, zadrž, množičnih organizacij, zlasti mladine v boju proti gobarju. Postaje za zaščito rastlin, zavodji in inštituti morajo biti poleg okrajnih združenih zvez nosilci organizacije in nalog v boju proti gobarju.

Zdi se nam, da bi bilo koristno ustanoviti komisije, ki bi bile sestavljene iz odgovornih in operativnih ljudi in ki bi v okviru ogroženih občin in okrajev koordinirale izvajanje ukrepov in akcij v borbi proti gobarju.



Petletno povprečje pridelka sladkorne pese, tobaka in sončnice po vojni (črčkani stolpci) v primerjavi s predvojnimi povprečjem (v vagonih)

Sladkorna pesa

Lanski pridelok sladkorne pese je za 10% večji kakor pridelok v letu 1954 (v letu 1955 smo pridelali 138.000 vagonov, v letu 1954 pa 124.900 vagonov sladkorne pese). Povprečni donos na ha je lani znašal 198 stotov, kar je najvišji povojni donos pri sladkorni pesi.

Tobak

Glede pridelovanja tobaka je bila lanska letinska rekordna. Leta

1954, ko je tobak koliko toliko dobro obrudil, smo pridelali 2.919 vagonov, medtem ko smo lani pridelali 4.150 vagonov tobaka (za 42% več).

Na enega prebivalca znaša letna proizvodnja tobaka dva in pol kilograma. Naša država spada v tem pogledu med prve države Evrope. V Zahodni Nemčiji pride na prebivalca 0,45 kilograma tobaka, v Franciji 1,4 kilograma, v Italiji 1,4 kilograma, v Romuniji 1,1 in v Madžarski 2 kilograma.

Sončnice

Lanski pridelok sončnic je v znatni meri odpovedal. Skupno smo leta 1955 pridelali 10.240 vagonov sončnic, kar je za 13% manj kakor leta 1954. Zmanjšanje pridelka ni posledica nizkega donosa, ker je donos 9,9 stotov na ha, kolikor smo pridelali lani, v vrsti povprečnih povojnih donosov. Zmanjšani pridelok je predvsem posledica zmanjšanih površin, ki so bile posejane s sončnicami.

Holandija je tolikšna kakor naša Vojvodina, pa ima nad 10 milijonov prebivalcev, tako da spada med najbolj obljudene države Evrope. (Na vsakih 100 ha pride 319 prebivalcev, v Jugoslaviji pa 63). In vendar ta država, ki uvaža dve tretjini žita in eno tretjino živinske krme, izvaža okrog eno tretjino svojih kmetijskih pridelkov. — Hrane izvaža v glavnem več, kakor pa uvaža. Holandija je dosegla tako visoko raven kmetijske proizvodnje v prvi vrsti zaradi zelo razprostranjenih in močnih organizacij proizvajalcev, kooperacij, nadalje z melioracijami, z organizacijo tržišča in njegovo povezavo s proizvodnjo, z visoko stopnjo mehanizacije in kemizacije proizvodnje itd.

Čeprav zaradi različnih razmer holandske organizacije proizvodnje ni mogoče v celoti uporabiti pri nas, se bomo vendar v sedanji in v nekaj naslednjih številkah seznanili s holandskimi izkušnjami in izkušnjami drugih držav z naprednim kmetijstvom, ki lahko koristijo tudi našim proizvajalcem.

Visoki donosi

V Holandiji znaša skupna kmetijska površina 2.336.000 ha, od tega odpade na setvene površine 926.000 ha, na sadovnjake in vrtove pa okrog 103.000 ha. Vse drugo, t. j. okrog 1.300.000 ha so stalni in začasni travniki. Pred petimi leti se je samo petina prebivalstva ukvarjala s kmetijstvom. (Od tedaj se je struktura vsekakor spremenila, in sicer še nadalje v korist nekmetijskega prebivalstva.)

Za zemljo v Holandiji lahko rečemo, da je dobra. Pa vendar dosega z intenzivno agrotehniko in z investicijami v kmetijstvo take rezultate, kakršne lahko dosežejo malokje. Holandija je znana po visokih dono-

Izkušnje holandskega kmetijstva

Specializirana kmetijska proizvodnja

sih, v donosih drži prvo mesto, alj pa je med prvimi. Leta 1952 je na primer bil povprečni donos naslednji:

Vrsta pridelka	Stotov
Ozimna pšenica	40,5
Jara pšenica	33,2
Rž	27
Ozimni ječmen	27
Jari ječmen	33,3
Oves	31,6
Koruza	36,9

Tako visoki donosi so poleg ugodnih klimatičnih razmer rezultat zelo napredne agrotehnike in velike potrošnje umetnih gnojil.

Tudi travniške površine zelo intenzivno izkoriščajo. Povprečno pridelajo 2500 do 2800 kg prvovrstnega sena na ha. Na vsakih 100 ha travne površine pride v Holandiji 110 do 155 glav živine. Proizvodnja mleka znaša sedaj okrog 4000 litrov po ha, računajo pa, da bodo dosegli tudi 6000 litrov.

Specializacija po rajonih in gospodarstvih

Kmetijska proizvodnja na Holandskem je specializirana po rajonih in po gospodarstvih. (Po opažanjih Inštituta za ekonomiko kmetijstva v Haagu gre razvoj še dalje v tej smeri.)

Na rajonizacijo (specializacijo proizvodnje po rajonih) je vplivala v prvi vrsti kakovost zemlje in tržišče. Sadje in zelenjavo pod steklom gojijo predvsem med Haagom in Rotterdamom, med velikimi naselji in izvoznimi pristanišči. V Friziji, eni izmed enajstih provinc Holandije, se ukvarjajo pretežno z rejo pisano-črnega goveda, zato je skraj vsa zemlja spremenjena v pašnike. Prostrane pokrajine se ukvarjajo s pridelovanjem semenskega krompirja.

V Holandiji so sicer tudi mešana gospodarstva, ki gojijo več kultur (industrijske rastline, žito, sadje itd.). Takša gospodar-

stva so po navadi v rajonih, kjer je boljše zemlja. Prevladujejo pa v veliki meri specializirana gospodarstva. V pogledu specializacije so najbolj napredovali proizvajalci zelenjave in cvetja, ki se čisto omejujejo samo na gojitev posameznih vrst teh pridelkov. To so zelo intenzivna gospodarstva. Že na površini enega hektara uporabljajo najeto delovno silo.

Gospodarstva, ki gojijo živino, po navadi nimajo njiv, če jih pa imajo, pa pridelujejo samo živinsko krmo. Taka gospodarstva kupujejo koncentrirano hrano, uvoženo iz inozemstva (ali iz drugih rajonov), ali seno, lucerno itd. V poljedelskih rajonih imajo gospodarstva v plodoredu lucerno, čeprav nimajo živine, ali pa imajo le vprežno živino. Lucerno prodajajo specialnim podjetjem in zadrugam, ki jo sušijo, meljejo, stiskajo in prodajajo živinorejcem.

Treba je upoštevati, da je v Holandiji tudi kmetijsko prebivalstvo znatno bolj gosto naseljeno kakor pri nas, to pomeni, da pride na vsakih 100 ha poljedelke površine več kmetijskih prebivalcev kakor v Jugoslaviji. Kljub tako visoki obiludnosti, in poleg tega ob 20-krat močnejši mehanizaciji kakor jo imamo pri nas, se Holandčani pritožujejo zaradi pomanjkanja delovne sile v kmetijstvu. To pomeni, da tudi pri nas lahko s pospeševanjem kmetijske proizvodnje zaposlimo razpoložljivo delovno silo. Torej je relativna preobiludenost pri nas posledica nerazvitosti kmetijstva in nekaterih drugih gospodarskih dejavnosti, ne pa nezadostnih površin na vsakega kmečkega prebivalca.

Holandska gospodarstva so zelo intenzivna. Čeprav po površini niso velika, pa imajo vse odlike velikih gospodarstev zaradi znatnih količin vloženega kapitala na enoto površine. Tako razvito kmetijstvo z visoko produktivnostjo na enoto površine in prebivalca izkorišča in uporablja dosežke znanosti, o čemer bomo govorili v eni izmed prihodnjih številok.



Od skupne obdelovalne površine 9.982 tisoč ha odpade v Jugoslaviji 7.419 tisoč ha na orno zemljo in vrtove, 663 tisoč ha na sadovnjake in vinograde, 1.905 tisoč ha na travnike. Ostalih 4.551 tisoč ha kmetijske površine pa so pašniki.



Od skupne kmetijske površine Holandije, ki znaša 2.500.000 ha je 1.307.000 ha zaraslih s travo, 926.000 ha so setvene površine, 103.000 ha pa sadovnjaki in vrtovi.