



Delavci Gradisa - zakaj tako?

V Jelovici je zadnji čas predmet številnih razprav odločitev Gradisa, da bodo pri njih začeli izdelovati montažne stanovanjske hiše. Ker o njihovi nameri ne obstaja nobena točna in napisana informacija, kaže pogledati njihovo odločitev le s strani Jelovice. Vsi vemo, kako dolga je pot, da na tržišču prodreš s prodajo tako zahtevnih izdelkov kot so to stanovanjske hiše. Posebno še na takem tržišču kot je naše, kjer je še vedno zakoreninjena miselnost, da so pač klasično gradene hiše najboljše in da je vse drugo zanič. In prav Jelovica in tudi Marles sta uspela v zadnjem času preseči to miselnost in stanovanjska montažna gradnja postaja sestavni del gradnje pri nas. Zato je za delavce Jelovice skoraj nerazumljivo, zakaj prav po tolikih letih prizadevanj prihaja na tržišče tretji, ki naj bi pač pobral »smetano«.

Vsi vemo, kako težko se v delovni organizaciji zberejo sredstva za nove naložbe. Pa četudi gre za posojilo. Koliko stvarjem se je treba odreči, največkrat pa prav višjim osebnim dohodkom, če hoče neko podjetje v korak s časom, da lahko nudi kupcem več. Prav to se je lansko leto zgodilo s temeljno organizacijo združenega dela montažni objekti v Jelovici, kjer so delavci odločno pristopili k gradnji nove tovarne montažnih hiš, ki naj bi prinesla poleg večjega števila izdelkov tudi boljše delovne po-

goje delavcem zaposlenim sedaj v lahko bi rekli delovnih barakah. Dolgo so sicer kolebali pri odločitvi, graditi ali ne, pa vendar so se odločili za pot razvoja in napredka. In prav sedaj ko nova tovarniška hala že čaka na stroje in ko je iz dneva v dan bližji trenutek, ko bo za večino pomenilo boljše delovne pogoje, izvedo taisti delavci, da nekdo drugi vse te njihove napore utegne čez noč postaviti pod velik vprašaj. Treba je namreč vedeti, da so zomgljivosti tako tovarne hiš v Jelovici in v Marlesu

že sedaj take, da bodo nujno morali iskati kupce ne po vsej Jugoslaviji, temveč tudi na tujem.

Vidite, delavci Gradisa, to je tisto, kar moti delavce v Jelovici. Naša socialistična družba namreč temelji na načelih dogovarjanja in sporazumevanja. Zakaj do tega ni prišlo tokrat, pa čeprav vsi vemo, da sta si prav Gradis in Jelovica izredno blizu, tako geografsko kot tudi poslovno?

j. čadež

Objavljamo pa tudi pismo poslovnega odbora družbenopolitičnih organizacij in vodstva Jelovice SOZD GLG na Bledu o kršitvi samoupravnega sporazuma o delitvi dela SOZD GLG s strani Gradisa.

Kot vam je znano, je pred nedavnim Gradis pristopil k stanovanjski montažni gradnji, čeprav je v ta program Jelovica v zadnjem času vložila ogromna investicijska sredstva, saj je v okviru delitvenega programa stanovanjska montažna gradnja proizvodni program Jelovice.

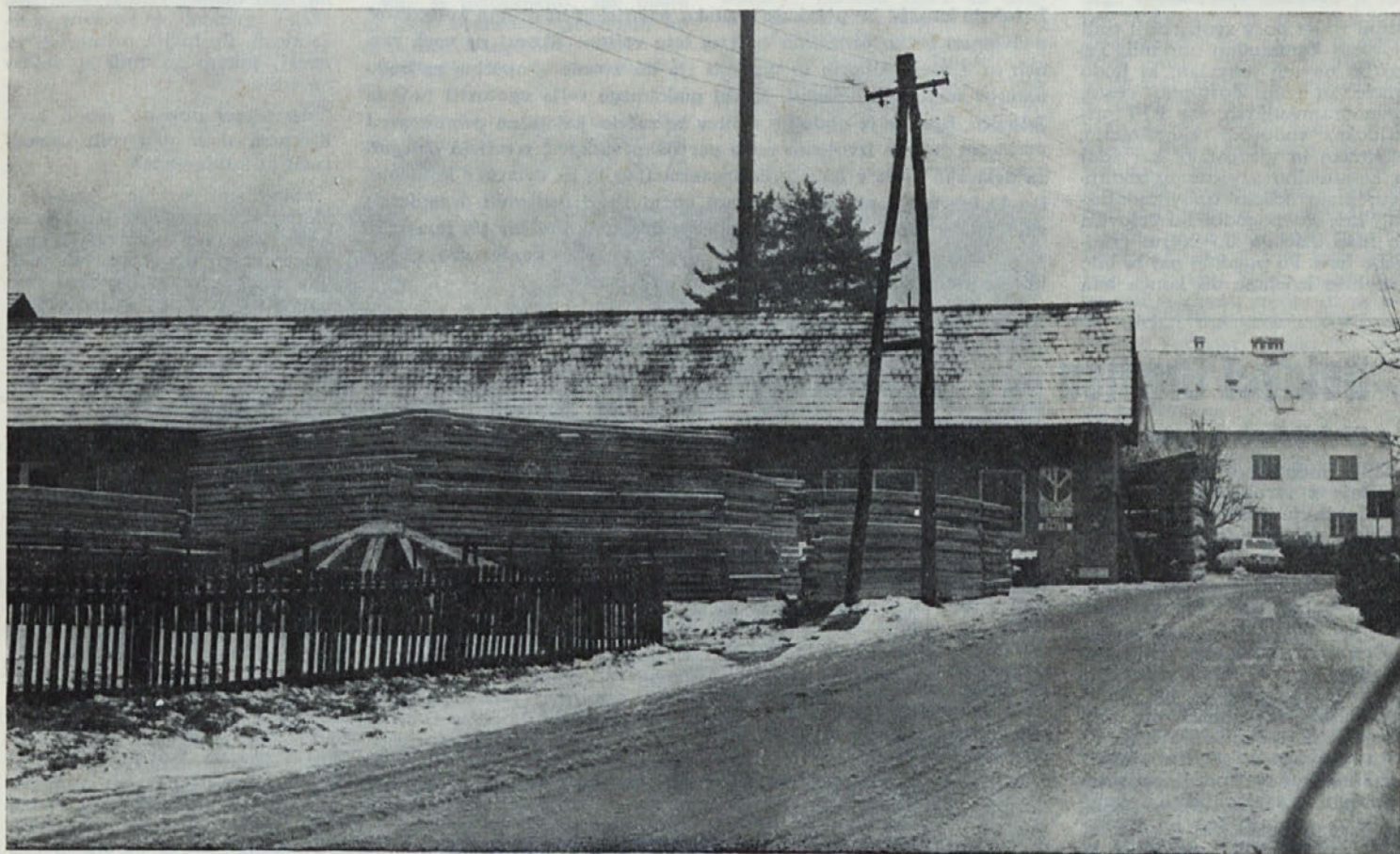
Jelovica je pozvala vse članice SOZD, da sodelujejo pri uresničevanju tega programa s sovlaganju in kooperacijo na principu dohodkovnih odnosov.

Gradis se taki pobudi Jelovice ni pridružil niti na koordinacijskem odboru za montažno stanovanjsko gradnjo dal vedeti, v kakšno smer razvija svoj program, nakar je v decembru lani nenadoma predstavil program montažnih hiš »Gradis«.

Nastalo situacijo sta obravnavala poslovni odbor DO dne 15. 12. 1977 in politični aktiv DO dne 7. 1. 1978, skupaj z vodstvom TOZD in delovne organizacije in ugotovila, da je tako ravnanje Gradisa, tako s programsko razvojnega, samoupravnega in družbenopolitičnega vidika nesprejemljivo, ker ne vodi k spoštovanju in uveljavljanju sprejetih samoupravnih sporazumov, k združevanju dela in sredstev, k delitvi dela in smotrnemu vlaganju družbenih sredstev.

Zato zahtevamo, da Gradis, kot član SOZD GLG predloži SOZD poročilo in konkreten program njegove aktivnosti na pod-

(Nadaljevanje na 2. strani)

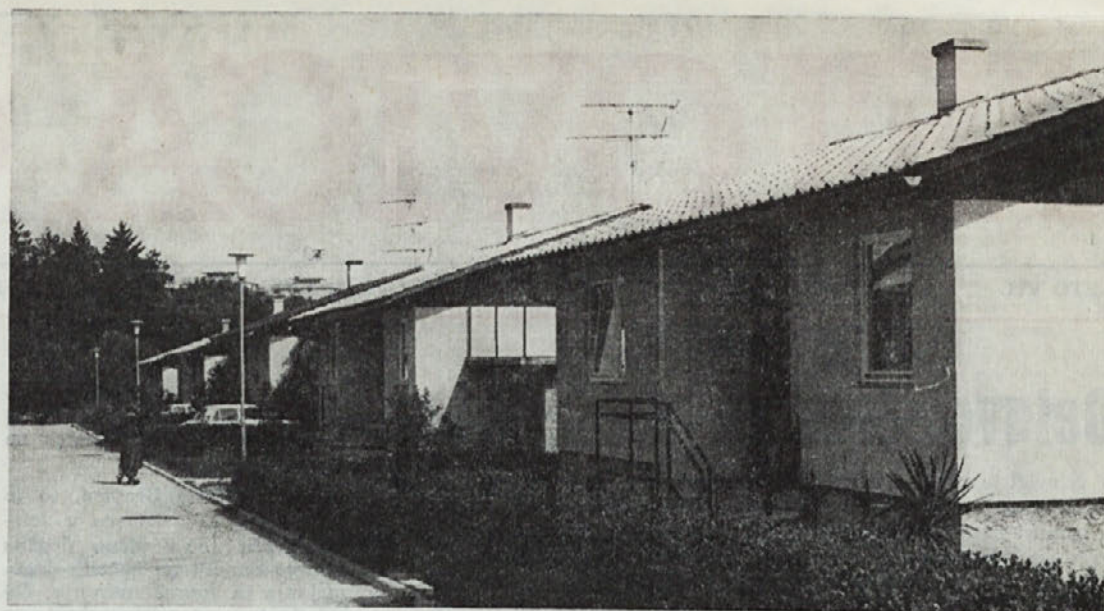


Zaradi gradnje nove tovarne montažnih hiš, je sedaj potrebno strešne nosilce skladiščiti kar pred upravno zgradbo TOZD

Bantale Jelovici

Jelovica je izdelala doslej že veliko montažnih hiš. Raztresene so po vsej domovini in tudi v številnih tujih deželah. Pa vendar so zdaleč najbolj v ponos Jelovici naselja, ki so v celoti zgrajena z montažnimi hišami. Eno takih naselij je nedvomno v Podlubniku, kjer je postalo kar neke vrste reklamno vzorčno naselje za vse tiste, ki so si zaželeli montažno hišo in si ne znajo predstavljati kako taka hiša izgleda. Enostavno mu svetujejo ogled tega naselja in le redki je tisti potencialni kupec, ki se po ogledu premisli. Podobno lepo naselje je tudi na Kokriču pri Kranju, pa tudi Breginj, ki je sicer zgrajen v izredno hitrem času in pod težkimi pogoji, je že postal središče zanimanja številnih obiskovalcev. No, in sedaj bo Jelovica postavila še eno tako naselje, in sicer v Stražišču pri Kranju.

Naselje se bo imenovalo Bantale, v njem pa bo kar 52 montažnih stanovanjskih hiš. Za njihovo izgradnjo je Jelovica že sklenila pogodbo s stanovanjskim podjetjem Domplan iz Kranja, ki je zemljišče tudi od-



Tako naj bi izgledale tudi Bantale

1978 ali drugače povedano najkasneje v 6 mesecih po izdelavi kletne etaže ali temeljev. Treba je tudi dodati, da bo le 16 hiš podkletenih, vse ostale pa bodo nepodkletene. Podkletene bodo velike (montažni del) 107 m², nepodkletene pa bodo vse večje.

Čeprav je Jelovica v letu 1976 naredila izjemno veliko hiš (Posočje) pa Bantale le predstavlja-

jo veliko naročilo. Tako po količini kot tudi po realizirani ceni. Skupna cena za vse te hiše bo namreč več kot 2,5 stare milijarde dinarjev.

Ker vas bo mogoče tudi zanimalo, kako bodo kupci lahko prišli do hiš, naj povemo, da bo za nakup na razpolago v vrednosti 30 odstotkov hiše posojilo Ljubljanske banke, 30 odstotkov

posojila bo dala stanovanjska skupnost, 40 odstotkov pa bo moral kupec prispevati sam. Ddamo naj še za vse, ki ne vedo kje so Bantale, da bo lega montažnih hiš lepo vidna. Nedaleč od odcepa stare ceste za Stražišče — tam, kjer se iz škofjeloške strani gledano, zavije na levi strani proti Joštu, bo na desni strani stalo naselje Bantale.

J. Č.



kupil in ga bo v svoji režiji tudi povsem komunalno opremil. Tako bo na teh parcelah, ki bodo imele urejeno dostopno cesto, javno razsvetljava, vse PTT priključke, vodovod, kanalizacijo, elektriko in vse ostalo, kar sodi h komunalno urejenemu zemljišču; stalo sedem tipov montažnih hiš. Po pogodbi bo Jelovica te hiše izdelala do četrte gradbene faze. Po pogodbi naj bi bile vse hiše izdelane do konca leta

PRED SINDIKALNO KONFERENCO

Tri leta uspešnega dela

Letošnje leto, ki bo potekalo v znaku partijskih in drugih kongresov, nedvomno lahko označimo tudi za leto volitev. Skoraj na vseh ravneh in v vseh odborih in organih tja do zvezne skupščine se bodo namreč zamenjali delegati. Nekaj podobnega velja ugotoviti tudi za Jelovico, kjer se je obdobje volitev že začelo, saj je na primer pred mesecem že bilo izvoljeno novo partijsko vodstvo, izvoljeni delegati za delavske svete v temeljnih organizacijah in za delavsko kontrolo. Do 10. februarja pa bodo končani občni zbori osnovnih organizacij sindikata v vseh osmih osnovnih organizacijah, kolikor jih ima Jelovica. Na njih bodo izvoljeni tudi delegati za letno konferenco, ki naj bi bila predvidoma nekje v prvi polovici februarja.

Tri leta je, odkar je bila izvoljena dosedanja konferenca sindikatov v Jelovici. Predsednika konference Franca Stražarja smo pred letno konferenco povprašali o delu in ugotovitvah, ki jih je dalo triletno obdobje.

Verjetno bi kazalo najprej spregovoriti o aktivnosti. Ker ste bili »na tekočem« kako je sindikat delal prej, me zanima vaša ocena sedanjega dela osnovnih organizacij sindikata?

»Najprej je potrebno ugotoviti, da je bilo prav, da smo ustanovili 8 osnovnih organizacij. Tako smo vsaj posredno spodbudili delavce, da so več delali v svoji organizaciji kot prej. Seveda pa vseeno ne bi mogel reči, da smo povsem zadovoljni z delom osnovnih organizacij. Tam, kjer so bile že prej, so še vedno bile najbolj aktivne, novoustanovljene pa so v teh treh letih v glavnem začele z de-

lom in zagotovo bo naslednje obdobje prineslo tudi njihovo dejansko oživitve. Ne smem reči, da niso delale, vendar smo pač vselej kritični in včasih prezahtevni. Če bi jih primerjali za nazaj, potem so tudi ti veliko naredili.«

Ali lahko poveste več o konkretnem delu osnovnih organizacij in konference?

»Sindikat se je praktično vključeval v vsa dogajanja v Jelovici. Tako lahko rečem, da smo veliko delali pri pripravah vseh teh referendumov, veliko smo govorili o reorganizaciji tovarne, sodelovali smo z ZK v tovarni in še bi lahko našteval. Skoraj nobena stvar na idejnopolitičnem in samoupravnem področju se ni zgodila, da sindikat te stvari ni poznal in pri njej sodeloval.«

Ena osnovnih nalog sindikata je predvsem skrb za izobraževanje delavcev. Kako je bilo s tem v Jelovici, ali je sodelovanje bilo?

»Organizirali smo tečaje za pridobitev polkvalifikacije, in sicer ozkega profila. Vendar moram priznati, da z doseženim ne moremo biti zadovoljni. Če primerjamo naše dosežke na tem področju z dosežki ostalih članic GLG, potem se naši delavci najmanj izobražujejo ob delu. Kaj je temu vzrok ne vem, vam pa, da sami sebi škodujejo. Precej smo skrbeli tudi za izobraževanje članov osnovnih organizacij in konference sindikata, ki so se udeležili seminarjev za sindikal-

Delavci Gradisa — zakaj tako?

(Nadaljevanje s 1. strani)

ročju montažne stanovanjske gradnje z vzroki, ki so ga privedli, da je samovoljno, mimo pobude Jelovice in mimo dogovarjanj na koordinacijskem odboru za montažno stanovanjsko gradnjo v okviru SOZD GLG, ubral svojo pot.

Oceno poročila in delovanje Gradisa na področju montažne stanovanjske gradnje naj obdelajo s pravnega, strokovno programskega in samoupravnega vidika strokovne službe SOZD GLG skupaj s koordinacijskim odborom za montažno stanovanjsko gradnjo ter jo predložijo samoupravnemu organu in družbenopolitičnim organizacijam SOZD v obravnavo.

Nadalje zahtevamo, da delovna nje Gradisa ocenijo družbenopolitične organizacije SOZD GLG, delavski svet in kolegijski poslovodni organ SOZD ter sprejmejo konkretne zaključke in pri tem upoštevajo tudi konkretne predloge poslovnega odbora DO Jelovica z dne 15. 12. 1977.

Ker je zadeva zelo aktualna, po drugi strani pa tudi vezana na nekatere druge zelo pomembne odločitve, naj si bo v SOZD GLG ali v Jelovici, prosimo za čim prejšnje ugotovitve zgoraj navedenih organov.

Predsednik PO DO
Anka Kos
Sekretar TK ZKS
Franc Pavlin
Glavni direktor
Tina Kokelj



ne delavce. Tu je naša udeležba bila vselej izredno visoka.»

Za sindikat največkrat vedo delavci takrat, kadar ta organizira kakšen izlet, športno srečanje, če pomaga pri iskanju možnosti letovanja in podobno. Za vašo sindikalno organizacijo to torej ne velja, saj je bila aktivnost tudi na vseh drugih področjih. Pa vendar velja nekaj besedi tudi o tej aktivnosti, ki je delavcem najbližja. Povejte o tem kaj več.

»Če bi začel pri športni dejavnosti, potem je treba takoj ugotoviti, da je izredno napredovala. Poseben odbor ima zasluge za to, saj je aktivnost tudi takrat, ko ni na sporedu tekmovanj. Kot veste, je za delavce na razpolago telovadnica, kjer imajo možnost rekreacije, omogočili smo jim plavanje v bazenu v Železnikih, naši šahisti, kegljači in strelci stalno trenirajo in še bi se verjetno našla kakšna panoga. Da ne pozabim, tudi smučarski tečaj smo imeli prejšnjo zimo in je izredno uspel.

Lansko leto, torej tretje leto dela novega sindikata, smo dosegli tudi največji uspeh na Lesariadi. Bili smo 7. v skupni uvrstitvi, še pred tremi leti smo bili na 15. mestu. Nogometaši pa so bili celo tretji. Precej se je izboljšal tudi, lahko bi mu rekli družbeni standard, športnikov. Kupili smo enotne trenerke in drese, ter še vrsto drugih športnih rekvizitov.

Tudi načrti v tej panogi so še večji. V okviru GLG se namreč dogovarjamo o medsebojnih tekmovanjih, kar bi delavce teh 7 članic med sabo še zblížalo in spoprijateljilo. Določeni so tudi že nosilci za posamezne panoge, tako je Jelovica prevzela v svoje »okrilje« šah, kegljanje in streljanje.

Tudi na področju kulture smo se precej trudili. Vendar brez dobrega animatorja ne bo šlo. Ljudi smo uspeli pritegniti za kulturne prireditve le takrat, kadar so bile na sporedu zabavne

stvari. Vendar bi verjetno le kazalo tudi počasi prenašati kulturo, tako da bi ljudem približali tudi ostala dela. Torej na tem področju bo v novi mandatni dobi novi sindikat moral začetno delo razširiti.

Letovanja naših delavcev so v tem času potekala po ustaljenem redu. Prišlo je že do izmenjav počitniških zmogljivosti med članicami GLG, vendar moramo takoj reči, da brez novega počitniškega doma Jelovice ne bo šlo. Delavci so zanj že odstopili nekaj denarja in se tudi išče ustrezno mesto za postavitve nekje v Istri. Predvsem pa bomo kupili dve počitniški prikolici, ki naj bi jih po potrebi vsako leto postavili v drugem kraju ob morju. Tudi v okviru GLG se dogovarjamo za odkup opuščene stavbe na Pokljuki, ki naj bi postal delavcem GLG neke vrste počitniški dom. Vendar o tem še ni nič konkretnega.

Tudi ozimnico smo preskrbeli vsako leto po nizkih cenah in ljudje so bili zadovoljni. Letos smo prvič poskrbeli tudi za to, da je Dedek Mraz obiskal vsak obrat posebej in je tako bilo veliko bolj pestro in otroci so bili takega Dedka veliko bolj veseli kot prej, ko jih je bilo preveč skupaj in se ni mogel vsakemu posebej posvetiti.

Ugotavljamo pa, da zadnji čas upada število krvodajalcev. Te humanitarne akcije se je prej udeleževalo v Jelovici blizu 120 delavcev sedaj pa le 80. Zato bo odslej tisti, ki bo dal kri imel plačan delovni dan. Tako računamo, da se bo število krvodajalcev ponovno povečalo. To bi bilo kratko povedano nekaj stvari aktivnosti našega sindikata v teh letih.»

Ker je pričakovati, da boste na letni konferenci predložili tudi nekatera izhodišča dela v prihodnje, jih vsaj nekaj povejte že sedaj.

»Predvsem naj rečem, da bomo poskušali še bolj oživetiti delo sindikalnih skupin, ki naj bi

tako postale tudi gibalno dela in aktivnosti sindikata v celoti. Tako se namreč lahko pritegne k aktivnosti in sodelovanju, k razpravi in ocenjevanju največji krog delavcev. Konkretna naloga pa so potem seveda stvar programov osnovnih organizacij sindikata, ki jih bo tudi še naprej osem v Jelovici.

Še naprej pa bo njegova osnovna naloga skrb za delavca, tako za njegov standard, družbeni, ki mu pripada kot članu kolektiva. Dobra prehrana, ustrezne sanitarije, higijenski pogoji, boljši pogoji dela in vse kar sodi sem. Veliko tega bodo zajeli tudi investicijski programi, to pa je bila tudi naša zah-

teva. Na koncu pa naj rečem le še to, da se tudi v Jelovici vedno bolj pojavlja potreba po profesionalnem sindikalnem delavcu, ki bi vodil in koordiniral vse delo. Kot vem bodo v večini delovnih organizacij, ki štejejo več kot 1000 zaposlenih, to delovno mesto tudi odprli.»

Kaj lahko rečemo na koncu. Kot opazovalec s strani le-to, da je po mojem sindikalno delo v teh treh letih bilo pestro in da sindikat ni bil le na papirju. Bil je tak kot ga v naši socialistični samoupravni družbi delavci tudi morajo imeti. Sicer pa bo končno oceno podala pač letna konferenca.

J. Č.

Osnova je dohodek temeljne organizacije

Zadnja meseca v lanskem letu ste delavci sprejeli vrsto samoupravnih aktov s katerimi se je v skladu z zakonom o združenem delu uredilo vrsto odnosov v kolektivu. Med njimi je nedvomno največjo pozornost pritegnil samoupravni sporazum o skupnih osnovah in merilih za pridobivanje čistega dohodka ter deltev sredstev za osebne dohodeke in skupno porabo delavcev. Samoupravni sporazum o tem torej, kolikšen bo v prihodnje tudi osebni dohodek vsakega posameznika.

Ze sam pristop k izdelavi tega sporazuma, kot tudi kasnejše razprava o njem v delovnih skupinah je pokazala pripravljenost delavcev da sodelujejo pri oblikovanju takšnih meril za delitev osebnih dohodkov, da bodo resnično upoštevale vse zahteve in seveda tudi sposobnosti vsakega posameznika. Danih je bilo vrsto dobrih pripomb, ki so bile tudi, lahko bi rekli, 99 od-

stotno upoštewane. Zagotovo sedaj lahko trdimo, da so vsi akti, ne samo ta, solidna osnova za delo v temeljnih organizacijah združenega dela. Vedeti je namreč treba, da so vsi ti akti delani za temeljne organizacije in da je tudi velikost denimo osebnega dohodka treba iskati v okviru izpolnjevanja delovne obveznosti znotraj temeljne organizacije. Zato tudi v tem trenutku ne bi kazalo preveč govoriti o tem kakšen osebni dohodek bo imel ta ali oni, temveč bolj o tem, kako ustvariti dovolj velik dohodek v temeljni organizaciji, ki pa ga bo moč potem deliti tako kot bi želeli.

Prav sedaj je komisija objavila tudi pravilnik o delitvi osebnega dohodka za katerega je takoj treba reči, da ni mogel biti drugačen kot je. Vsi so namreč želeli svoje razrede poviševati, to pa z drugo besedo pomeni, da bi ostali na istem kot je bilo prej. To pa ni bil namen pravilnika niti samoupravnega sporazuma. Tudi 1, 2 in 3 razred bosta še morala ostati, saj je tudi tako delo v Jelovici. Do 19 razreda pa se bodo razvrstili delavci pač tako kot je bilo sprejeto v aktih, ki so predvideli predvsem znane prednosti za višji osebni dohodek kot so na primer stalnost, strokovna izobrazba, minulo delo, odgovornost in tako naprej, da jih vse ne naštevamo.

Seveda pa je treba reči še enkrat, da so vsi izračuni novih osebnih dohodkov in ocen delovnih mest odvisni od ustvarjenega dohodka temeljne organizacije. Če ta ne bo izpolnjevala letnega načrta potem nihče ne more pričakovati, da bo večji tudi njegov osebni dohodek. Zato je morebiti prav, da se vsi, ki se jezite nad svojo uvrstitvijo v razrede, najprej zamislite nad delom vas vseh skupaj, šele potem pa se upravičeno ali neupravičeno jezite. Najboljša pot pa je ta, da na delovni samoupravni skupini še enkrat preučite delo in poslovanje vaše temeljne organizacije.

U. R.



Sportne aktivnosti je v Jelovici v zadnjem času kar precej

Vse tesnejše sodelovanje

O sodelovanju med Jelovico in Mizarstvom Žiri ste večinoma že vsi seznanjeni. Zanj je značilno, da se vedno bolj veča, še zlasti pa je pomembno v zadnjem obdobju, ko je Jelovici primanjloval nekaterih maloserijskih ali izventipskih izdelkov stavbnega pohištva. Mizarstvo je tako pomembno pomagalo Jelovici na tržišču, samo pa si je tako uspešno izpolnilo svoj letni proizvodni načrt.

Za to sodelovanje velja ugotoviti, da je doslej temeljilo na čisto komercialnih odnosih, ko je med njima po principu trga bila določena tudi cena. Če pa se sedaj pogledamo malo globlje v odnose je prav gotovo nastopil trenutek, ko bi te tržno-komercialne odnose lahko nadomestili z dohodkovnimi odnosi, ki jih je prinesel zakon o združenem delu. To pa pomeni, da bi se bolj dolgoročno povezala, in sicer na najrazličnejše načine.

Za Mizarstvo je verjetno najpomembnejša tista plat, ki jo lahko nudi Jelovica, to je pomoč pri nakupu strojne opreme, pri načrtovanju proizvodnega programa in pri pravilnem izboru tehnologije, saj je v Jelovici dovolj strokovnjakov, ki bi znali svetovati, tudi uvozna dovoljenja in devize bi Jelovica veliko lažje dobila kot Mizarstvo. Tu so še domača posojila, ki jih bo Mizarstvo lažje dobilo, če bi zanje prevzela garancijo tako veli-

ka delovna organizacija kot je Jelovica. Pa še prodajo izdelkov ne bi smeli pozabiti, saj ima Jelovica dobro razvejano mrežo po vsej Jugoslaviji.

In kaj bi pričakovala Jelovica od Mizarstva Žiri? Mizarstvo naj bi priskočilo na pomoč Jelovici s svojim izventipskim programom stavbnega pohištva, ki je nujna dopolnitev za ponudbo Jelovice. Precej je že bilo namreč primerov, da se je izgubil pomemben kupec (gradbeno podjetje), ker Jelovica ni mogla nuditi poleg tipskih izdelkov tudi izdelke po naročilu. Pri takih kupcih po pravilu taka naročila predstavljajo 10 do 20% celotnega naročila. Taka neke vrste vezana prodaja potemtakem ne bi bila več problem za Jelovico.

Prav zakon o združenem delu in pa vrsto načel, kot so združevanje dela in sredstev, uvedba dohodkovnih odnosov znotraj panog in še vrsta drugih načel tudi sili v trajnejše odnose med podobnimi partnerji kot sta sedaj Mizarstvo in Jelovica. Kako hitro bo to sodelovanje stopilo po novi poti in tudi na kakšen način, oziroma kakšna bo organska povezanost med Jelovico in Mizarstvom, pa seveda zavisi od sporazumevanja in dogovarjanja delavcev obeh delovnih organizacij. Razgovori so se že začeli, na njihov izid pa bo pač treba počakati.

T. K.

Norme – in še kaj

Dobro postavljeni normativi časa na delovnih mestih so eden izmed temeljnih osnov za merjenje dela in s tem v zvezi merjenje prispevka delavca v združenem delu ter podlaga za osebni prejemek posameznih delavcev. Obenem so strokovno tehnično postavljeni normativi najbolj redna osnova za količinsko planiranje proizvodnje, kakor tudi planiranje ustrezne delovne sile.

Nasprotno pa so slabo ali približno postavljeni normativi lahko ena izmed največjih »cokeljev« v proizvodnji tako glede destimulativnega nagrajevanja, kot glede produktivnosti. Nestrokovno postavljeni normativi lahko predstavljajo nevidno pregrado k večji produktivnosti, kadar so prenizki, ali pa upravičeno slabo voljo med delavci, ki imajo normative »našponane« napram tistim, ki imajo odmerjen dodatni čas tudi za posedanje. Dobro postavljeni normativi so obenem tudi najbolj realno merilo za osebe, ki vodijo ali nadzorujejo delo, pri ocenjevanju uspešnosti dela posameznika, saj bi morali 100 in več procentno opravljeno delo pomeniti uspešnost delavca, kar pa ni vedno tako.

Norme bi praviloma morali postavljati strokovnjaki, ki do potankosti poznajo delo, ki ga normirajo, pred tem pa za boljšo učinkovitost dela dati tudi ustrezne predloge za izboljšave

oz. boljše postopke dela, mehaniziranje, izboljšanje pogojev dela itd. V času normiranja mora delavec delati normalno in mu normirane ne sme dovoljevati nepotrebnih kretanj, neskončno obračanje predmetov dela, nepotrebnih opravil, namernega zavlčevanja in skratka vlečenja za nos. Vsi smo pač ljudje in veliko je takih med nami, ki si, če je prilika, radi ustvarimo kakšno



urico rezerve za slabše čase. Take rezerve so prvenstvena krivda nestrokovnih in naivnih normirancev, delno pa tudi delavcev, ki z raznimi fintami hočejo ustvariti velike rezerve časa za kasnejše »vedrenje«, s čimer po svoje kršijo ustavo in zakon o združenem delu. Vsakdo od nas je plačan za 8 ur normalnega dela, obenem pa je vsakdo, ki med tem časom poseda in beži od dela, če tudi na račun ohlapnih norm, ali slabo kontroliranega

režijskega dela goljuf in tat svoje vrste, samo vara družbo, kraje denar sodelavcem in krši tisti del naše ustave in zakona o združenem delu, ki govori, da nihče ne sme dobiti plačila za nedelo. Da, upam si trditi tudi s tega mesta, da je tega na kar namigujem, veliko, tudi in predvsem v našem podjetju. Kot vedo »nekateri« delavci v proizvodnji za »luftarje« med režijskimi delavci, se priznani luftarji nahajajo tudi v proizvodnji.

O tem se po navadi govori načelno, kar skrijemo za »rekla-kazala«, vendar bo potrebno vreči enkrat karte na mizo in pričeti reševati stvari konkretno in dosledno. Delovna skupina, najsi bo to v DSSS ali v proizvodnji, ki bo med sabo skrivala lenuho in brezdelneže naj se zaveda, da je bolj nespametna kot nekatere žuželke. Med »trote« lahko uvrstimo tudi ljudi, ki si zaradi visoke plače in zvenceh nazivov sprejmejo delo, ki ga niso v stanju opravljati, bodisi zaradi nestrokovnosti, lenobe ali brezbriznosti. Posledice tega so lahko različne in ena izmed njih je tudi ta, da so normativi stari, neažur-

ni in se ne popravijo niti takrat, ko se postopki dela vsled novih sredstev za delo povsem spremenijo, ko se delo poenostavi, itd. Ob takih primerih so rezultati dela navidezno dobri, vendar se primeri, ko veliko investiramo za določeno tehnologijo, ne kontroliramo pa, kako se nam taka investicija obrestuje. Ni dovolj določen stroj kupiti in ga postaviti v najbližjo šupo, ampak se mora postaviti na mesto uporabe, naučiti ljudi na njem pravilno delati, obenem pa poskrbeti za nove normative, kar je povsem logično. Seveda je še bolj žalostno, da za težke milijone kupimo stroj ali napravo, katera potem mesece leži v kakšnem kotu, namesto, da bi služila določenemu namenu, če je za to sposobna ali če smo jo mi sposobni uporabljati. No, je pa to že drugo področje, ki mu bo potrebno enkrat privoščiti kakšno vrstico. Vsekakor pa je po mojem mnenju največ skritih rezerv v podjetju v slabih normativih časa in slabem izkoriščanju sredstev za delo.

Anton KUŽNIK

Obojestranska korist

O pomenu novatorstva je bilo v glasilu že precej napisanega, prav tako pa so o tem pisali in govorili tudi prek drugih množičnih občil. V Jelovici je bila že pred meseci ustanovljena komisija, ki naj bi vsodbujala novatorsko dejavnost in seveda tudi ocenjevala napore vseh, ki ob delu iščejo boljše in enostavnejša pota za obdelavo surovine.

Na zadnji seji komisije je bila tako na dnevnem redu obravnavana kar treh predlogov izboljšave stroja oziroma postopka pri delu, ki so ga predlagali delavci Jelovice. Tako je Alojz Blatnik, ki je tudi največkrat že sodeloval z najrazličnejšimi izboljšavami, predlagal izboljšavo kovinske prijemke pri stroju. Ta izboljšava je prijavljena kot model tudi pri Zveznem patentnem uradu v Beogradu. V proizvodnji v Jelovici se uporablja že skoraj tri mesece. Ker je sedaj še težko podati dokončen izračun, kolikšno korist bo prinesla Jelovici, je komisija avtorju podelila za nagrado le akontacijo in sicer 10.000 dinarjev. Ker je ta številka za mnoge še vedno bolj razumljiva v starih dinarjih naj povemo, da je torej dobil 1 milijon starih dinarjev. Pri končnem izračunu vrednosti izboljšave pa bodo sodelovali strokovnjaki iz razvoja, tehnološke priprave dela ter kontrole. Šele potem bo avtorju izboljšave podeljena tudi končna nagrada.

Kot drugemu je komisija podelila nagrado Antonu Plestenjaku, ki je predlagal izboljšavo za pretakanje barve. Anton dela v obratu oken in vrat in je ob svojem delu opazil, da se bi delovni postopek dal poenostaviti. Vsaka izmena tako sedaj prihrani 0,25 režijske ure in za plačilo tega prihranka je komisija odločila, da Plestenjaku podeli nagrado 150 starih tisočakov.

Tretjo izboljšavo pa je prijavil Stane Černelič iz obrata Pred-dvor, vendar ne eno samo, temveč kar tri. Izboljšal je vrtni stroj za rezkanje in vrtnanje nasadil pri suhomontažnem podboju s kovinsko objenko, združil je dve delovni operaciji pri enem prehodu, predlagal pa je tudi izboljšan način vrezovanja navojev. Vse njegove izboljšave so že v veljavi v proizvodnji od novembra lani in tako je tudi že izračunana čista gospodarska korist, ki jo njegove izboljšave prinese. Njemu pa je komisija podelila nagrado in sicer 12.200 dinarjev (1.220.000 starih dinarjev).

Komisija pa je obravnavala tudi prijavo izboljšave stiskalnice stenskih elementov s transportom, ki jo je naredil Stane Vidmar na TOZD montažni objekti. Ta stiskalnica dela po njegovem predlogu že dobro leto dni in komisija je ugotovila da je z njo prihranjeno precej časa v proizvodnji in da se je fizični napor delavcev tudi zmanjšal. Ker pa o pridobitvi še ni izračunana gospodarska korist bo nagrado avtorju podelila kasneje.

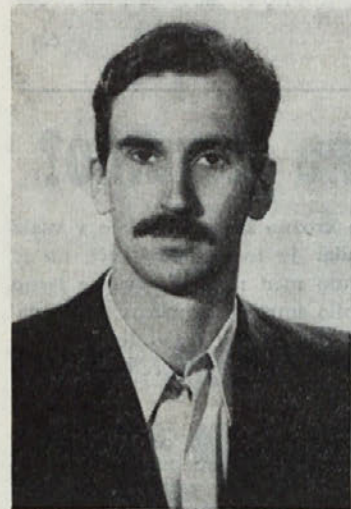
Ti primeri izboljšav dajo vedeti, da se ob stroju tudi izplača misliti. Korist je večstranska. Tako prinese prihranke tovarni, kar pomeni, da so izdelki lahko zato veliko bolj konkurenčni, avtorju, ki je k temu prispeval pa zaslužen nagrado. Od kar je v tovarni sprejet pravilnik o nagrajevanju novatorjev te nagrade tudi niso majhne. O tem ste se lahko prepričali tudi v primeru treh novatorjev, ki so prejeli nagrado za svoje predloge izboljšav. Zato kar korajžno, saj je tudi predlog dostikrat že deležen pozornosti in pa nena zadnje tudi denarno nagrajen. Komisija čaka na vaše predloge. K. A.

Za boljše samoupravljanje

Malo pred koncem prejšnjega leta ste delavci volili tudi nove delegate delavskih svetov v temeljnih organizacijah in delegate za samoupravno delavsko kontrolo. V glasilu objavljamo imena vseh, ki so bili izvoljeni.

TOZD Jelobor je dobil naslednje delegate:

— delavski svet: **Janko Bevk**, predsednik, Janez Filipič, Janez Likar, Anton Ferlan, Franc Justin, Marija Klemenčič, Mirko Primožič, Alojz Rihtaršič in Vinko Mlinar.



Janko Bevk

— samoupravna delavska kontrola: Rajko Oblak, Pavel Oblak, Edo Štremfelj, Ivan Kumer in Ciril Rupnik.

TOZD montažni objekti je izvolil izmed sebe naslednje člane delavskega sveta in samoupravno delavsko kontrolo:

— delavski svet: **Rafko Belčič**, predsednik, Aleš Vovk, Vinko Krvina, Pavel Rant, Franc Hor-



Rafko Belčič

vat, Franc Brelih, Stane Jelenc, Stane Mrak, Franc Zaplotnik, Jože Drnovšek, Vinko Križnar, Miro Šifrer, Anton Triler.

— samoupravna delavska kontrola: Jernej Fojkar, Jože Okorn, Franc Andoljšek Milan Skok, Simon Nagode.

TOZD primarna predelava — senčila:

— delavski svet: **Jože Tičar**, predsednik, Franc Stare, Andrej Aleš, Mihela Rehberger, Janez Karun, Miha Logar, Ivan Pavšer, Rok Jakovac, Janez Ziherl.

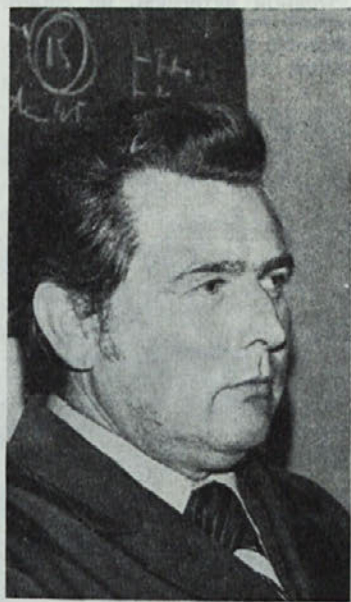


Jože Tičar

— delavska kontrola: Franc Lukanc, Vinko Likozar, Anton Roblek, Milan Potočnik, Andrej Sušteršič.

TOZD trgovina je dobil naslednje člane delavskega sveta in samoupravne delavske kontrole:

— delavski svet: **Rafko Rihtaršič**, predsednik, Urška Škrlep, Rudi Kokelj, Amalija Kosem, Dora Fojkar, Vinko Pipan, Sta-



Rafko Rihtaršič

ne Kovač, Anton Madjar, Ilija Dotlič, Zivojin Jovanovič, Milorad Zlatanovič, Zeljko Kukavica in Jasmina Budanovič.

— samoupravna delavska kontrola: Djordje Didanovič, Dunja Ogrizek, Milko Rojc, Jernej Tavčar, Vlastimir Zdravkovič.

In še rezultati **TOZD okna-vrata** za oba delavska samoupravna organa:



Franc Kožuh

— delavski svet: **Franc Kožuh**, predsednik, Stefan Gregorič, Franc Košir, Franc Eržen, Stane Mezek, Mara Križaj, Janez Habjan, Drago Aračič, Dušanka Topič, Alojz Bogataj, Marija Držaj, Janez Podgoršek, Vinko Veber.

— samoupravna delavska kontrola: Jože Jenko, Janez Čadež, Franc Ziherl, Ivan Subić, Cirila Mezek.

Uredništvo želi vsem novoizvoljenim delegatom, da bi redno prihajali na sestanke in plodno prispevali k razpravi, ki naj bi pomenila na vsak način še korak naprej pri odločanju delavcev. To pa seveda tudi pomeni, da naj se vsi delegati zavedajo, da je njihova dolžnost, posvetovati se s sodelavci o vseh zadevah, ki jih teže ali pa so na dnevnem redu. Za tiste, ki pa so izvoljeni v samoupravno delavsko kontrolo, pa velja dodati še to, da nikakor niso »policaji«, temveč se od njih pričakuje predvsem vzgojno vplivanje na sodelavce, saj vsi skupaj upravljajo in delajo na strojih in napravah, ki so skupna last vseh.

u. r.

Strokovna služba poklicnega usmerjanja

Kakor so vzgojnoizobraževalni zavodi (preprosto: vrtci) strokovne službe za varstvo in vzgojo in šole vseh vrst strokovne službe za izobraževanje, tako ima skupnost za zaposlovanje strokovno službo za poklicno usmerjanje.

Kaj se to pravi?

To pomeni, da so pri skupnostih za zaposlovanje ljudje, ki so strokovno usposobljeni za pomoč tistim, ki se za poklic odločajo, ki svoj poklic želijo ali morajo spremeniti in tudi za tiste, ki bi s svojega področja želeli pridobiti višjo izobrazbo, kot jo imajo.

Za poklic se običajno odločajo mladi ljudje. Nekateri, ti so v večini, odhajajo iz osnovne šole v šole, ki že predstavljajo poklicno izobraževanje, torej se morajo poklicno opredeliti že zelo zgodaj: pri svojih 14–15 letih. Nekateri pa se iz osnovne šole odločajo za šole, ki jih poklicno še ne opredelijo: gimnazijci. Ti pa se poklicno odločajo ob koncu srednjega šolanja, pri svojih 18–19 letih.

Nekateri želijo svoj poklic spremeniti: že so dosegli nek po-

klic, v katerem pa niso zadovoljni. Kaj bi novega? Mogoče vedo, kaj bi radi, mogoče pa tudi ne in si želijo pogovora o svojih zadregah.

Lahko pa se zgodi, da kdo mora spremeniti svoj poklic: mogoče zaradi bolezni, invalidnosti... Prizadet, kot je že zaradi tega, mora najti nekaj, kar ga



bo kljub vsemu še zadovoljevalo in ga delo enakovrednega ostalim delovnim ljudem.

Psihologi za poklicno usmerjanje in poklicni svetovalci so po svoji službeni dolžnosti zadolženi, da pomagajo ljudem v opisanih problemih.

H. K. A.

Novoletni sprejem

Predzadnji dan starega leta je bil v sejni sobi podjetja sprejem za predstavnike vseh organizacij in društev, nad katerimi ima Jelovica pokroviteljstvo. V prijateljskem pogovoru so ti poudarili, da je gesta Jelovice, to je pokroviteljstvo, za njih vsekakor precejšnja spodbuda in da se stiki vedno bolj krepijo. To ve-

lja tako za šole — Jelovica ima pokroviteljstvo nad šolami na Trati, Gorenji vasi in Preddvoru, kot za loške rokometiške, oktet Jelovico kot tudi za pokroviteljstvo nad Dražgoškimi spomenikom. Ob tej priložnosti je bilo danih tudi več pobud za še tesnejše sodelovanje.

čaj

Štipendij dovolj

Polovico šolskega leta je za šolarji in za mnoge bo to zadnje polletje v osnovni šoli. Morda je med njimi tudi vaš sin ali hčerka, ki stojita pred odločitvijo, kam naprej v šolo, kako do poklica, kako priti do denarja, da bi se lahko šolal. Cel kup je vprašanj, ki se bodo staršem porajala v teh mesecih. Pismo naši redakciji je poslala zaskrbljena mati, delavka Jelovice, ki ne ve, kako bi svojemu sinu omogočila priti do poklica. Pravi, da je denarja malo, pa tudi svetovati ne zna najbolje. Na to temo smo res dobili le eno pismo, pa vendar smo sklenili, da bomo pomagali vam staršem z več odgovori. V vašem imenu in za vas smo jih postavili Mitji Črnjaču, ki je v Jelovici organizator izobraževanja in tudi najbolje pozna to področje.

deklet, ki obiskujejo to šolo. V tovarni je namreč vedno več tudi delovnih mest, ki so primerna za dekleta. Povem naj, da imajo pri štipendiji prednost sinovi in hčerke delavcev Jelovice in pa tisti z najnižjim osebnim dohodkom na člana družine.»

Mizarski poklic bo po novem vrednotenju delovnih mest imel tudi dobre mesečne osebne dohodke. Pa vendar se veliko mladih odloča raje za srednjo šolo. Kako v tem primeru?

»Povedati moram, da še vedno mislim, da je bolje, če otrok začne v poklicni šoli. Sigurnost, da prideš do svojega zaslужka — do kruha — je veliko večja kot v srednji šoli. In še nekaj. Vsi učenci, ki končajo recimo našo lesno poklicno šolo lahko gredo takoj v tretji letnik srednjete-

taki, ki hočejo kar takoj na delo v tovarno in takoj zaslužiti svoj denar. Kako je poskrbljeno za te?

»Najprej bi rad dodal še to, da se lahko v poklicno šolo vpiše tudi tisti, ki ni dokončal popolno osemletko. Kdor pa hoče vseeno na delo takoj, naj se oglasi prav tako pri nas. Tudi zanj se bo dobilo delovno mesto na obratih. Mi poskrbimo za take fante in dekleta, da dobijo prva leta lažje delo, ki pač odgovarja njihovi fizični konstituciji. Vsi ti pa potem lahko postopno začnejo pridobivati izobrazbo. Skoraj vsako leto organiziramo tečaje za ozki profil, ki prinese delavcu, ki ga obiskuje in konča polkvalifikacijo. Letos pa bo na

lesni šoli v Skofji Loki tudi prvič tečaj za široki profil in sicer za tiste, ki že imajo končani tečaj za ozki profil ali pa za tiste, ki imajo polkvalifikacijo. Ta široki profil poklica potrebujejo predvsem tisti, ki delajo na delovnih mestih kontrolorjev, kjer pač morajo imeti višjo izobrazbo kot ostali.»

Se bi lahko spraševali in vam pomagali. Vendar mislimo, da je za tokrat dovolj. Če vas zanima kaj več, pošljite vprašanje na naslov uredništva ali pa se obrnite neposredno na tov. Črnjača. Ta vam bo rad svetoval. Za tokrat pa se mu v vašem imenu zahvaljujem za podatke in odgovore.

čaj

Delamo pravilno in varno?

Tokrat vam predstavljamo večlistno krožno žago. Imajo jo v vsaki naši delavnici oziroma obratu. Vendar je treba takoj reči, da je izrazito nevarna in jo lahko uvrščamo med najbolj nevarne lesno obdelovalne stroje. Ničkoliko je že bilo smrtnih primerov, ki so naredili napako pri delu s tem strojem. Zato tokrat priporočamo vsem tistim delavcem, ki s to žago delajo, naj naš zapis preberejo in se vprašajo: Ali delam tako, da je varno?

VECLISTNA KROŽNA ŽAGA

Krožne žage z več listi in avtomatičnim pomikanjem materiala morajo imeti napravo, ki varuje pred povratnim udarcem (lovilca).

a) Nevarnosti na večlistnih krožnih žagah:

Pri teh krožnih žagah lahko pride do povratnega udarca, če lovilci ne drsijo prosto po obdelujočem materialu. Zaradi povratnega udarca smo v nevarnosti tedaj, kadar stojimo za obdelujočim materialom.

Obstaja nevarnost, da zaradi nepazljivosti pridemo z roko v območje lovilcev in podajalnih valjev.

(deščice), ki so ob straneh zaobljene. Zaradi zaobljenosti so ožje, zato jih valjčki podajalnega stroja ne morejo potisniti iz območja vrtečih se žaganih listov. Ravno zaradi tega jih listi krožnih žag potisnejo nazaj z vso silo.

b) Navodilo za varno delo:

Pred pričetkom dela moramo preveriti, če so listi krožnih žag nepoškodovani in dobro vpeti. Ravno tako moramo kontrolirati, če lovilci brezhibno delujejo.

Pri podolžnem razrezu desk in drugih elementov ne smemo stati na obdelovanci, ker lahko zataji naprava, ki varuje pred povratnim udarcem, stati moramo ob strani. Sodelavca, ki se zdržuje na nevarnem območju,



Za mizarski poklic je zanimanje še kar precejšnje, vendar je prostora še vedno več kot kandidatov

Tovariš Črnjač, prvo vprašanje bo vsekakor zahtevalo odgovor materi, ki je poslala pismo. Kaj bi ji svetovali?

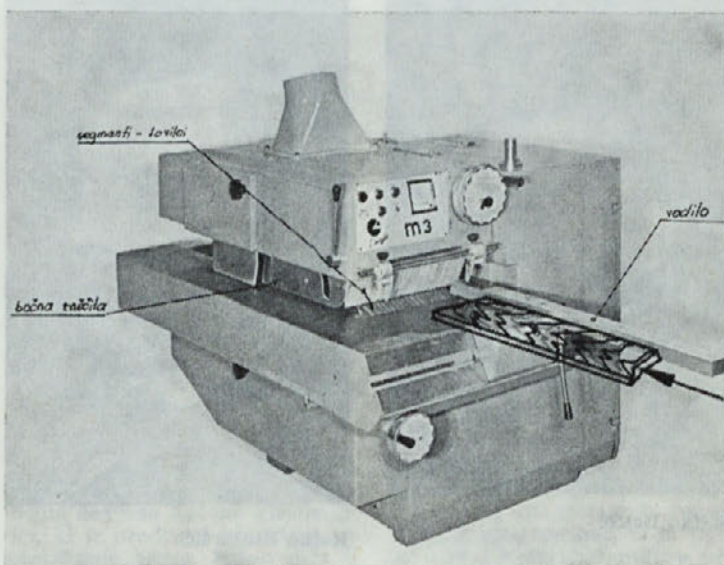
»Če njen sin nima posebnih želja in mu lesarstvo ni neprijetno, potem svetujem, naj se odloči za poklicno lesno šolo. Po treh letih šolanja bo namreč njen sin že dobil svoj poklic. Tudi denarno ne bi smela mati imeti prevelikih težav, saj Jelovica daje na primer za učence v gospodarstvu (vajenci so jim rekli včasih) v prvem letu 820 dinarjev nagrade na mesec (novih dinarjev), za drugi letnik 960 dinarjev in za tretji letnik 1140 dinarjev. To so nagrade, ki so veljavne v tem trenutku, vendar se pripravljajo povečanje, kakšno, pa bomo vedeli nekaj mesecev kasneje. Ta njen sin potem lahko obiskuje šolo tu v Skofji Loki, ki je dobra in v njej tudi veliko posvečajo pozornosti posameznemu učencu. Veliko se tudi nauči, saj je z delom vezan tudi praktični pouk. Po treh letih dobi učenec priznano kvalifikacijo mizarja in ima istočasno zagotovljeno tudi zaposlitev v Jelovici. Dodam pa naj še to, da mizarski poklic ni več poklic moških, temveč je vse več tudi

nične lesne šole v Ljubljani. Potemtakem praktično izgube le eno leto, vendar imajo svoj poklic. Pa še uče se lažje, saj je na srednji šoli po običaju za dijake največ težav s praktičnimi predmeti iz lesne šole. Učenec, ki pa je končal poklicno šolo, teh težav nima. Zato se lažje posveti teoretičnim predmetom, kot je denimo matematika, ki jo nekoliko slabše obvlada kot drugi. Vendar naj povem, da se je precej fantov in deklet že odločilo za to pot in zdi se mi, da so vsi naredili potem srednjo šolo. Tak lesni tehnik pa je tudi veliko bolj strokovno podkovan kot pa tisti, ki gre iz osemletke naravnost v srednjo šolo. No, Jelovica pa tudi za srednje šole podeljuje štipendije.»

Starši ne vedo vselej kam naj se obrnejo. Kaj jim svetujete?

»Lahko se oglase tu pri nas v kadrovski službi, pri meni. Imamo pa tudi svojega psihologa, ki bo znal pomagati. Pa tudi z zavodom za zaposlovanje v Skofji Loki dobro sodelujemo in bi lahko mi posredovali za take starše, ki se sami ne znajo odločiti.»

Vendar vsi nočejo v šolo ali se nočejo odločiti za poklic. So tudi



Pri večlistnih krožnih žagah za izdelavo tanjših letvic (lamelic) ni vgrajenih lovilcev, niti razpornih klinov, zato je možnost povratnega udarca večja. Nevarnost je velika zlasti tedaj, kadar razrezujemo krajše elemente

moramo na nevarnost opozoriti.

Na večlistni krožni žagi za izdelavo lamelic so predvsem v nevarnosti roke (zaradi povratnega udarca). Zato bodimo še zlasti pri razrezu zaobljenih letvic skrajno pazljivi.

Da ne pridemo z roko v nevarno cono podajalnih valjev, morajo biti le-ti zavarovani s trdim oklepom, ki ga med obratovanjem prepovedano odstraniti.



c) Nepravilno vlaganje deske v stroj:

Deska, ki ni odrezana iz sredine debla, ima dve različni širini in če ni pravilno vložena, to je, če je širši del deske pri vrhu pri vlaganju v stroj, lahko med zaščitnimi klini nastane odprtina,

skozi katero prileti odrezek v povratnem udaru iz večlistne krožne žage.

d) Podajalna miza :

Podajalna miza naj bo dovolj dolga, zato da se deska ne more prevagati okoli skrajnega roba mize, ker s tem preveč odmakne zaščitne zobe in ustvari odprtino v lovilni napravi. Deska naj bo podajana tik ob vodilu mize in to preden pride v lovilno napravo, ko ima že onemogočen povratni gib. Zgodi se, da zaradi boljšega izkoristka deske delavec popravlja desko v zadnjem trenutku, ko se ta že nahaja v lovilni napravi. Pri tem nastajajo velike odprtine v varovalni napravi med segmenti, tako da izstrelki nemoteno letijo v povratni smeri podajanja deske.

e) Osebna varnost delavca:

Delavci naj nosijo usnjene predpasnike. Stojišče delavca naj bo ob strani mize. Priporočljive so tudi nekoliko daljše usnjene rokavice.

Inventura v obmorskih poslovalnicah

Ko se leto bliža h kraju, običajno je to konec meseca decembra, je delovna organizacija z vsemi svojimi TOZD-i dolžna, da opravi popis vseh svojih sredstev in njihovih virov. To se je zgodilo tudi ob koncu lanskega oziroma začetku letošnjega leta. V ta namen je potrebno, da samoupravni organi imenujejo komisije in jim zaupajo popis sredstev.

Ker je danes Jelovica tako velika, saj se je s svojo trgovsko mrežo razširila po vsej Jugoslaviji, je potrebno imenovati nešteto komisij, da se lahko v kratkem času opravi celoten popis. Običajno se prične zatikati že ob imenovanju komisij. Največ je seveda vedno interesentov za popis po naših trgovskih poslovalnicah, kajti za marsikoga

je to prilika, da prvič vidi mnoge predele naše zemlje, predvsem jadranske obale, vse do Bara, ki je samo še 40 km oddaljen od albanske meje. Seveda vsi ne morejo v poslovalnice in marsikoga zadane tudi štetje vijakov, ki gredo v stotisoče komadov ali pa merjenje hlodovine in žaganega lesa, običajno ob zelo nizkih temperaturah. Kakor koli že, vsaka inventura je po svoje zanimiva, posebno še za tistega, ki jo prvič opravlja in za odgovorne osebe, če imajo kaj preveč, še huje pa če imajo kaj premalo, kajti vsem je dobro poznano staro vojaško pravilo »manjak plati, za višak u zator.«

Tudi ob letošnji zadnji inventuri, ki se je pričela opravljati konec decembra in nadaljevala po novem letu, se je ob imeno-

vanju nešteti komisij po »naključju« imenovalo tudi komisijo v sestavi: Vendramin Vlado, Bergant Jože in Zihel Franc in to z nalogo, da opravi popis obmorskih poslovalnic Zadar, Šibenik, Split in Bar. Marsikatera pikra je padla na račun sestave navedene komisije, da je »pretežka«, vendar glede na veliko število poslovalnic, ji je predsednik centralne inventurne komisije Janez Tušek, končno le, čeprav zelo nerad odobril turnejo po jadranski obali. Na pot smo krenili v torek, 3. januarja z Bergantovim skoraj novim belim konjičkom, ki je uspešno prestal preizkušnjo, saj je brezhibno prevozil celotno jadransko obalo vse do Bara. Takoj naslednji dan smo pričeli s popisom v poslovalnici Zadar, nadaljevali naslednji dan v Šibeniku in nato v Splitu. Po štirih dneh je bilo že opravljeno delo v treh poslovalnicah, ostal je torej še samo Bar, vendar pa tudi še polovico poti. V našo zadnjo poslovalnico Bar, ki oskrbuje z našim stavbnim pohištvo predvsem črnogorsko področje, smo prispeli v soboto in kljub dolgi in naporni poti takoj pričeli z delom. Preštevanje in spisovanje podatkov v dokaj veliki poslovalnici Bar je trajalo vse do nedelje popoldan, kjer smo praktično prvi del inventure po poslovalnicah končali, seveda, čakal nas je še izračun in izdelava zapisnikov, kar pa smo opravili doma.

Kljub napornemu delu, ki je bilo letos še posebno veliko, saj je bilo potrebno menjati na izdelkih zaradi novega standarda vse signirne listke, tudi ni manjkalo pikrih, predvsem s strani predsednika Vlada, ki je sicer s svojo vojaško ostrino skrbel za strogi red, vmes pa s svojimi poznanimi šalami krajšal čas, predvsem takrat, kadar je dal nalogo Jožetu, da prešteje »desne« in leve žaluzije.

V poslovalnicah so nas povsod lepo sprejeli, prav tako pa je potrebno povedati, da so bila skladišča zelo lepo urejena, tako, da je inventura lahko hitro potekala. V vsaki poslovalnici smo imeli po opravljeni inventu-

ri tudi razgovore z osebjem, ki tam dela o vseh mogočih problemih, s katerimi se dnevno srečujejo. Ob razgovorih je bilo čuti, kako je osebje v poslovalnicah zainteresirano za čim boljše poslovanje in večjo prodajo in odkrito lahko trdi, da so izbrani dobri delavci, ki imajo veliko odgovornost do postavljenih nalog in s svojim vestnim delom in ponašanjem kažejo veliko pripadnost celotnemu kolektivu. Zato bi se morali vsi, ki delamo v centrali bolj zavedati, da so poslovalnice »naše zlato« in jim hitreje reševati razne probleme, ki jih postavljajo pred nas.



JELOVICA

Tako, po enem tednu je bilo naše delo končano. Zopet smo se vračali po jadranski magistrali ob lepem sončnem vremenu nazaj domov, kamor smo prispeli v torek. Naša turneja je bila torej končana, srečno, zadovoljno in uspešno.

Franc ZIHERL

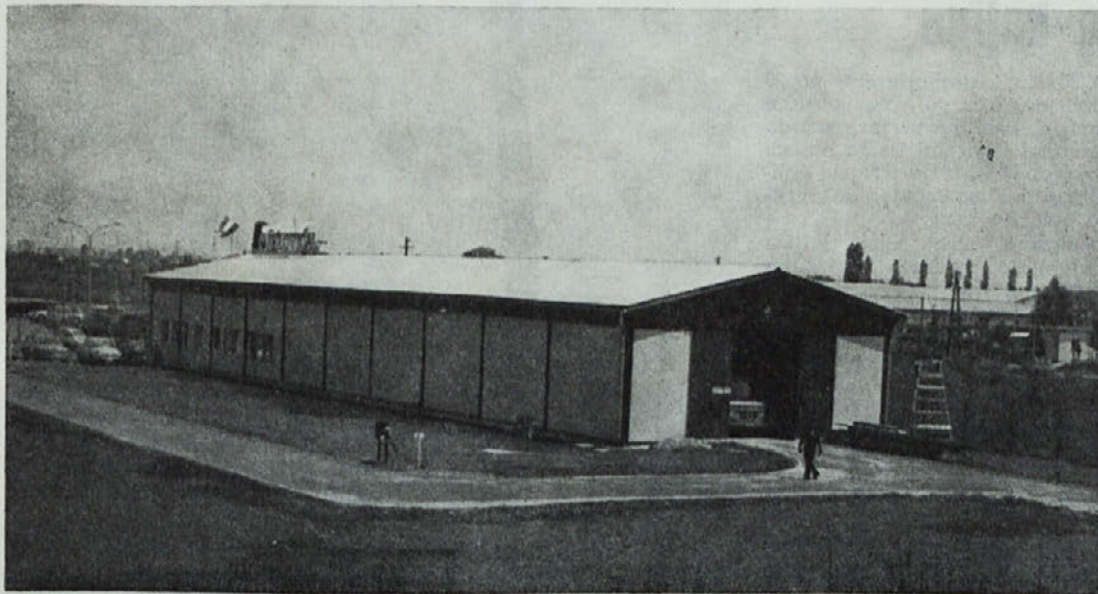
Število gozdov

Na svetu je okoli 4 milijarde hektarov gozdov, od tega pripadajo Evropi le 3 odstotki.

V Jugoslaviji je gozdnate površine 33,7 odstotka (v Sloveniji 47 odstotkov). Več gozdnate površine v Evropi imajo naslednje države: Finska (69 odstotkov), Švedska (53 odstotkov), Avstrija (3 odstotkov) in Portugalska (36 odstotkov). Jugoslavija je torej po gozdnem bogastvu na petem mestu v Evropi.

JELOVICA — glasilo delovnega kolektiva Jelovica, lesna industrija Škofja Loka

Ureja: odbor za obveščanje organizacije združene dela: Zihel Franc, Zupan Anton, Drnovšek Marjan, Kosem Malči, Kustec Lidija, Žabkar Jože, Pečenko Vera, Žakelj Valerija. Odgovorni urednik: Pavlin Franc



Poslovalnica Osijek



Ljuba je vsakega obiska sodelavcev vedno izredno vesela

Ljubica je še vedno naša

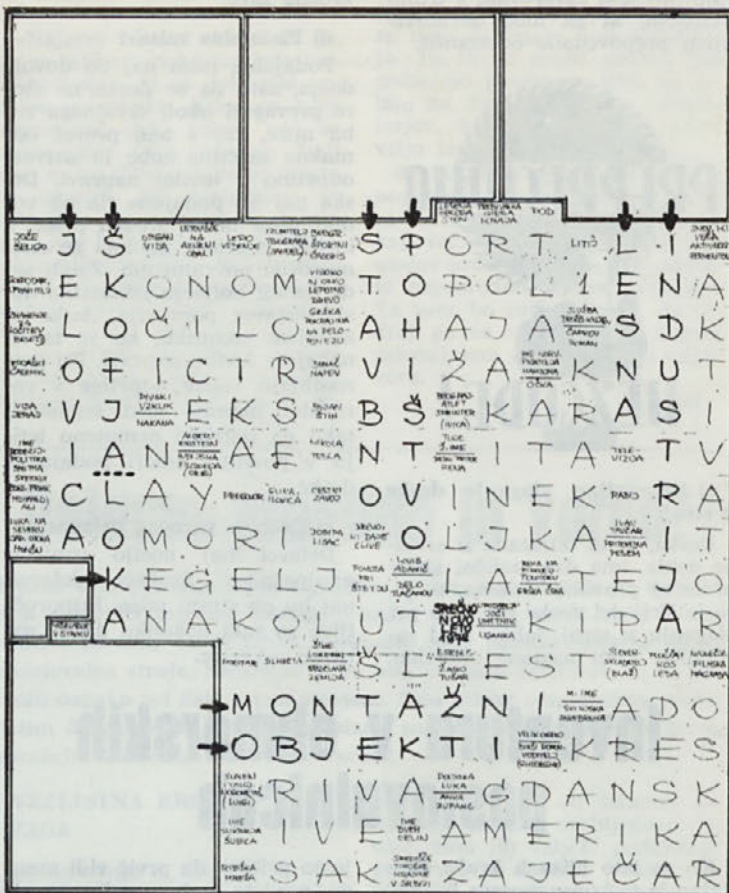
10. februarja bo minilo leto dni od kar se je zgodila težka prometna nesreča na cesti Skofja Loka—Kranj pri Sv. Duhu. V njej je bila težko poškodovana Ljubica Vrhovnik, delavka na obratu oken in vrat v Jelovici. Verjetno vas je precej, ki se spomnite te nesreče, vsaj iz časopisnih poročil.

Ljuba je od tega dne naprej invalid. Skoraj štiri mesece je prebivala v bolnišnici, pa vendar ji vse operacije niso pomagale. Poškodbe so bile tako hude, da ima še danes povsem hromo levo roko, pa tudi živci na nogi so prizadeti, tako da se le težko odpravi pred hišo. Čeprav bo Ljuba še operirana in potemtakem zdravniki še niso izgubili vsega upanja, pa je treba reči,

da je bila usoda res kruta. Pravilno po levi strani se je vračala z dela, leto dni po tem pa sploh ne ve, če bo še kdaj mogla kot delavka prestopiti prag tovarne.

Njeno usodo nekako delijo tudi njeni bivši sodelavci. Večkrat jo obiščejo in pred novim letom so skupno zbrali denar tudi za darilo, ki naj bi ji krajšalo dneve okrevanja. Izročili so ji poleg šopka rož, novoletnih voščilnic tudi kasetni Grundig radio. Ljuba je bila njihovega darila seveda neizmerno vesela, še bolj pa obiska, saj se ji dnevi namreč neskončno vlečejo. Željam za čimboljše ozdravljenje se pridružuje tudi uredništvo glasila v imenu vseh delavcev Jelovice.

u. r.



Nova žepna knjiga

Kdor se zanima za knjige, je mogoče opazil novo knjižno zbirko, v kateri so zanimive knjige vseh vrst po za današnje čase presenetljivo nizkih cenah. Mogoče jo je opazil tudi kdo, ki sicer ne zahaja po knjigarnah, kajti te knjige so v prodaji tudi v samopostrežnih trgovinah, kioskih itd. na 250 prodajnih mestih po vsej Sloveniji.

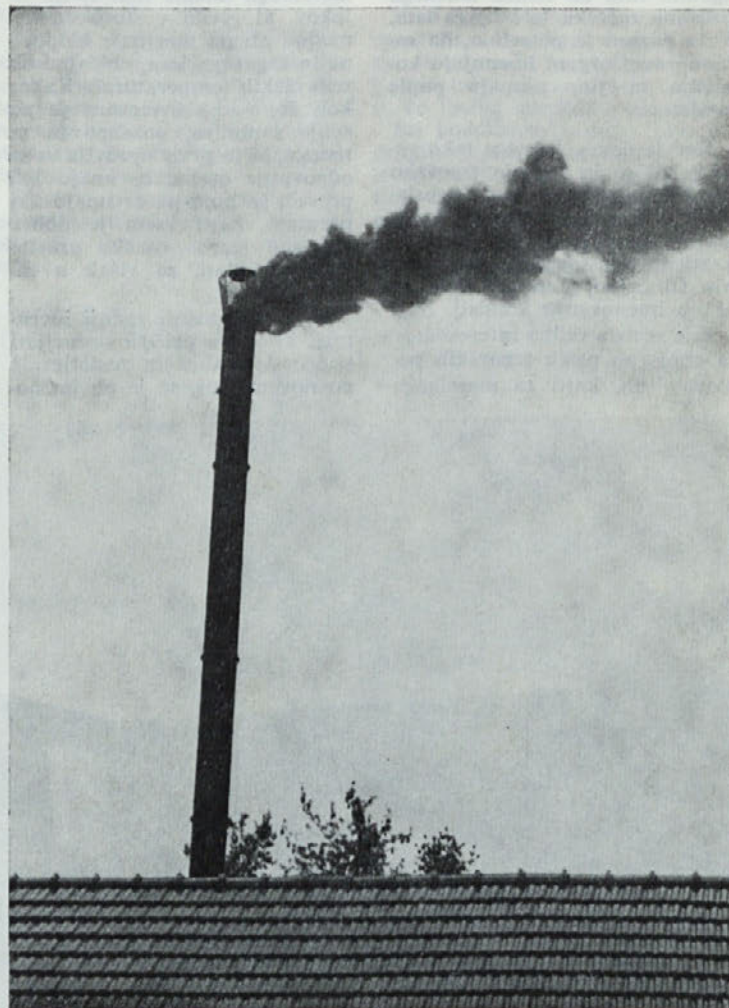
Gre za novo zbirko v moderni žepni vezavi, v kateri je zastopano branje vseh vrst: romani in povesti znanih tujih in domačih pisateljev, vojno dokumentarne zgodbe, fantastika, priročniki, vmes je celo Ivačičeva kuharska knjiga. Kaže, da skušajo slovenske založbe (nove žepne zbirke ne izdaja samo ena, ampak skupno 7 slovenskih založb) tokrat res ponuditi bralcem zanimive knjige po zelo nizkih cenah: večinoma so po 30, 40

in 50 din, najcenejše celo po 20 dinarjev. Ker so vmes obsežni romani, nam primerjava s trdo vezanimi knjigami istega obsega pokaže, da so te nove žepne knjige napredaj za četrtno do tretjino običajne cene.

Založniki nove žepne knjige obljublajo, da bodo zbirko dopolnili z novimi zanimivimi knjigami še pred pomladjo in jo po izbiri razširili še na nova področja, ki zanimajo bralce.

Bil je že skrajni čas, da tudi Slovenci dobimo moderno žepno knjigo po nizki ceni, kakršna je v drugih evropskih deželah že dolgo uveljavljena. Zanimiv izbor prvih 12 knjig je dober obet za to, da bodo bralci knjige dobro sprejeli, njihova nizka cena pa daje upati, da jih bo kupil tudi marsikdo, ki sicer ne kupuje redno knjig.

F. K.



Tudi to je Jelovica