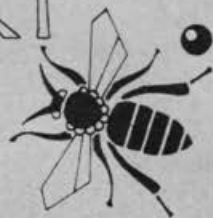


SLOVENSKI ČEBELAR



1940



XLIII 5



Vsebina:

Cebelarski tabor gor. čebelarjev	75	Opazovalne postaje	84
Letošnje prezimovanje	75	Iz zgodovine sporov med prevaževalci čebel na pašo in čebelarji domačini v 18. in 19. stoletju	85
Gradilni ali trotni satnik	75	Kotiček za radovedneže	88
Je li mogoče izboljšati čebelno pašo?	77	Društvene vesti	89
Čtivo za začetnike		Drobir	90
Maj	78		
Poročilo o občnem zboru	80		

Mali oglasi

Vsak član društva ima pravico do dveh brezplačnih malih oglasov v Slovenskem čebelarju. Vendar pa je potrebno vsak oglas posebej prijavit.

Franc Reberšek v Motniku št. 6 ima na prodaj 10 letnikov Slov. čebelarja (1950 do 1959). Proda tudi 10 A. Ž. panjev z močnimi družinami. Cena po dogovoru.

Zamenjam psa volčjaka, dobrega čuvaja, za tri roje iz A. Ž. panjev, ali za dva dobra kranjčica. Naslov v Društveni čebelarni.

Prodaj 10 naseljenih A. Ž. panjev na 10 satov. Cena po dogovoru. **Podlogar Ivan, Mokric 2, p. Ig** pri Ljubljani.

Prodaj 100 kg lanskega ajdovca, dobrega tudi za pitanje, ker je od zdravih čebel. Cena 16 din. **Janko Belec, učitelj, Štrigova** pri Ljutomeru.

11 praznih A. Ž. panjev na 9 satov, 2 prašilnika in točilo proda **Emil Anžič, Ljubljana, Hradeckega** cesta 22. Cena po dogovoru.

Prodaj 10 A. Ž. panjev, popolnoma novih, po 140 din. Ponudbe je poslati podružnici v Dol. Toplicah.

Prodaj Rietschejevo stiskalnico za satnice in nov čebelarski voz za 48 AŽ panjev. Ogleda se pri Černejšku **Jožefu** v Leveču št. 18 pri Slov. Bistrici.

Fant, star 16—18 let, ki ima veselje do čebelarstva in je pričakovati, da postane dober čebelar, se takoj sprejme. Ponudbe na Savinjsko čebelarsko podružnico (p. Zalec).

Prodaj 5 kranjčev z mladimi maticami. **Andreuzzi Anton, Gorenja Dobrava 21, p. Gorenjavo** nad Škofjo Loko.

Kompletno čebelarstvo kupim, 50—70 A. Ž. panjev, dobro ohranjenih in naseljenih z močnimi družinami. Naslov v Društveni čebelarni v Ljubljani, **Tyrševa c. 21.**

Sejni zapisniki

X. seja 15. marca 1940. Odbor je razpravljala o neki okrožnici, ki jo je društvo prejelo. O občnem zboru „Zveze gorenjskih podružnic“ v Radovljici je poročal g. Bukovec. G. predsednik je sestavil pravilnik za izpite, ki jih polagajo predavatelji in čeb. mojstri. Preiskava voska se uspešno nadaljuje. Nadaljnji izvoz medu je bil zaradi pomanjkanja blaga opuščen. Določena je bila cena sladkorja na 7 din. Podružnici v Beltincih in Dol. Lendavi sta prosili, da bi dobilo Prekmurje zastopnika v širšem odboru. Sadjarsko društvo je prosilo, da bi DC prevzela njegov blagovni oddelek, kar je bilo odklonjeno zaradi pomanjkanja prostora. Na objavo, da ima mestna vrtnarija 800 bisernikov na prodaj, je dobilo društvo naročil za nad 4000 sadik. Zato jih bo društvo poslalo samo podružnicam, in še tem v manjšem številu. Podružnici Mala Nedelja je bila dovoljena podpora v obliki nakupa čebelarskih potrebščin po nabavni ceni.

XI. seja 29. marca 1940. Uradniška pomočnica se obdrži v službi še v mesecu aprilu. Odbor je sprejel poročilo g. Babnika o občnem zboru Zveze za mariborsko oblast v Ptuj. Stroški za II. tečaj za bolezenske strokovnjake so znašali 4734 din. Odbor ima sedaj deloma izvežbanih okrog 60 bolezenskih strokovnjakov. Določen je bil dnevni red za sejo širšega odbora.

XII. seja dne 5. aprila 1940. Odbor je sprejel proračunski osnutek za poslovno leto 1940., ki

bo predložen občnemu zboru. Odbor je sklenil predlagati občnemu zboru dva predloga glede članarine in sicer, da ostane članarina 35 din, od te dobe podružnice po 5 din od člana, ali pa dobe podružnice po 10 din od člana, od katerih oddajo svojim Zvezam po 5 din od člana. Dalje je razpravljala o preiskavi voska na kemičnem oddelku univerze, o saditvi vrb, o pravilniku za izpite čebelarskih predavateljev in mojstrov, o predlogih podružnic za občni zbor, o pregrupaciji opazovalnih postaj, o preiskavi medu v Švici, o taboru v Bohinju in o predavanjih po podružnicah. Za Grošljev sklad je društvo darovalo 100 din.

XIII. seja dne 11. aprila 1940. Ožji odbor predlaga, da pride v širši odbor zastopnik Prekmurja. Na Vrhniki se je pojavila v nekaterih čebelnjakih gniloba. Okrajno načelstvo se je zaposlilo za od pomoč. Govorilo se je o znanstvenem zavodu za čebelarstvo. Čebelarji naj v večjem številu pošiljajo obolele čebele v preiskavo drž. vet. bakteriološkemu zavodu v Ljubljani. Nadštevilni popolni stari letniki Slov. čebelarja naj se oddajo interesentom po 6 din poštne prosto. Razpisati je ponovno sklad prof. Verbiča. Skuša naj se doseči, da bi dobivali za jesensko in pomladansko pitanje po 5 kg sladkorja. Sestavi naj se proračun za izolacijo in ventilacijo kleti v Janševem domu.



Glasilo Slovenskega čebelarskega društva v Ljubljani

Izhaja mesečno.

Številka 5

V Ljubljani, 1. maja 1940

Letnik XLIII

ČEBELARSKI TABOR GORENJSKIH ČEBELARJEV

bc dne 30. junija t. l. v Bohinjski Bistrici.

Na to prireditve vabimo že sedaj vse slovenske čebelarje, zlasti pa gorenjske, ki naj vsak po svojih močeh in v svojem okolišju poskrbe, da bo udeležba častna in tabor lep dokaz zavednosti gorenjskih čebelarjev.

Letošnje prezimovanje

Joža Okorn, Škofja Loka.

Ker ne varjameš — pa izkusi! Ta pregovor se je letos marsikje s prav žalostnimi posledicami in v veliko škodo našega gospodarstva uresničil. V splošnem so čebele kljub hudi in dolgotrajni zimi dobro prezimile, vendar je redek čebelar, ki ne bi utrpel v svojem čebelnjaku vsaj manjše škode. Kdor ni imel mrličev, ima zavoljo dolge zime in skrajno neugodnega vremena v marcu in aprilu med svojimi plemenjaki gotovo nekaj slabičev več, kot je to običajno.

Iz mnogih krajev prihajajo o letošnjem prezimovanju prav obupna poročila. Posebno hudo so prizadeti v goratih predelih tisti čebelarji, ki niso vozili v ajdovo pašo in so čebele zazimili na gozdnem medu, ter belokranjski čebelarji, ker je ajda na Dolenjskem zaradi suše odpovedala. Zimske izgube so dosegle ponekod 20, 30, da celo 60 odstotkov celotnega števila plemenjakov. Glede na to, se mi zdi izredno važno, da se o tem nekoliko pomenimo, četudi bo marsikdo rekel: „Po toči zvoniti je prepozno!“ Res je, da mrtvih plemenjakov ne

moremo oživeti, toda dognati moramo vzroke zimskih izgub, in si predočiti posledice, ki bodo, če ne bomo ničesar ukrenili, za marsikateri prizadeti kraj zelo občutne in usodne.

Pravilno zazimljenje čebelnih družin je najvažnejše delo, ki ga mora čebelar vsako jesen vestno in pravočasno izvršiti. Od zazimljenja je odvisen uspeh ali neuspeh v naslednjem čebelarskem letu. Posledice enkratnega nepravilnega zazimljenja so za prizadetega čebelarja večkrat usodne za dobo več let, ker čebelar, ki ga je zadela nesreča, vključ trudu in stroškom večino preostalih plemenjakov dalj časa ne more spraviti do tiste moči, ki mu ob količkah ugodnih pašnih razmerah zagotovi gospodarski uspeh in s tem rentabilnost obrata. Pri tem moramo upoštevati tudi škodo, ki jo trpi zaradi zmanjšanja števila panjev in žetve čebelar in narodno gospodarstvo.

V razpravah v SČ, na predavanjih in tečajih, v knjigah in drugod, se čebelarje neprestano opozarja na važnost pravilnega zazimljevanja plemenjakov, ter poudarja, da je pravilno zazimljenje temelj in pogoj za uspešno čebelarjenje v bodočem letu. Zanikrn je tisti čebelar, ki ni o tem zadostno poučen. Večina čebelarjev se po danih navodilih in dobljenih izkušnjah ravna, zato tudi uspešno čebelari. Jih je pa še vedno precej, ki se sicer štejejo med napredne čebelarje, pa si ne dajo nič dopovedati, ali pa lahkomišlno računajo na milo zimo, odlagajo razna nujna dela z dneva v dan, dokler jim končno mraz izvršitev onemogoči.

Zazimljenje čebel moramo izvršiti pravilno, temeljito in pravočasno. Združevanje in ojačenje plemenjakov opravimo še pred ajdovo pašo, dopolnitev zaloge pa mora

biti izvršena do konca septembra, najkasneje pa do srede oktobra, da si čebele zimsko gnezdo pravočasno uredi. Matice bomo po možnosti zamenjali že v **juliju**, ali vsaj pred pričetkom ajdove paše. Izkušnje nam govore, da so plemenjaki, katerim zamenjamo matice šele po končani ajdovi paši, pozimi nemirni, kar dobrega prezimovanja gotovo ne pospešuje, dočim plemenjaki, ki smo jim matice zamenjali pred ajdovo pašo, iste radi sprejmejo in se že v tej paši popolnoma umirijo.

Vsa jesenska opravila moramo pri čebelah izvršiti tako temeljito, da nam niti mila niti ostra zima ne more škodovati. Tudi na stara izročila in predznake hude ali mile zime se preveč ne zanašajmo. Star kmečki pregovor pravi: „Če je na sv. Barbare dan (4. decembra) kopno, se vsak mesec vidi kopna zemlja.“ V minuli zimi je bil ta dan lep in brez snega, pa je bila vkljub temu zemlja tri mesece pokrita z debelo snežno odejo. Hud in dolgotrajen mraz je onemogočil vsak izlet čebel in so se temeljito otrebile šele na velikonočno nedeljo, dne 24. marca.

Letošnja zima je pokazala, kako velikega pomena za dobro prezimovanje je sestav panja, pravilno urejeno zimsko gnezdo in primerna hrana. Največ plemenjakov je pomrlo v panjih male mere s prečnim satjem, kljub zadostni zalogi, ker se čebele zaradi mraza niso mogle pomikati za medom. Tudi v panjih velike mere so bile precejšnje izgube pri čebelarjih, ki niso pazili na pravilno ureditev zimskega gnezda. Plemenjaki, ki so imeli v satih v gnezdu premalo medu, so pomrli lakote iz že zgoraj navedenega razloga. To nam v zadostni meri dokazuje, kako važno je, da je v panjih velike mere s podolžnim satjem zimsko gnezdo v **sredini plodišča, in da so ti sati dobro založeni s prikladno zimsko hrano.**

Katastrofalno je poteklo prezimovanje v krajih, kjer so čebele prezimovale na mani, na gozdnem ali kostanjevem medu. Menda je tam več večjih čebelnjakov, v katerih med 50 in tudi več družinami ne najdeš niti enega res dobrega plemenjaka. V teh čebelnjakih je katastrofalno gospodarila „griza“, po mojem prepričanju pa je opravila svoje uničujoče delo **nosema.**

Čebelarji iz teh krajev tožijo o zimskih izgubah, se čudijo temu pojavu in se izgovarjajo, da so dali plemenjakom jeseni

sladkor — pa ni nič pomagalo. Res je, da so nekateri dali plemenjakom nekoliko sladkorja, niso pa poprej **uredili zimskega gnezda.** V satih v gnezdu je bil pokrit gozdni med, zato so čebele sladkor znosile v sate izven gnezda in prezimovale na gozdnem medu. Mnogo čebelarjev je krnilo sladkor prepozno. Nekateri so to storili šele konec novembra in v prvih dneh decembra. Zato se slabemu prezimovanju ne smemo čuditi, ker čebele potrebujejo v ugodnih vremenskih prilikah najmanj tri dni, da sladkor primerno zgoste.

Splošen pojav, ki ga opažamo domalega v vsakem čebelnjaku, so pa „oslabeli“ plemenjaki. Te resnice nas ne smejo pustiti ravnodušne. Skušajmo dognati vzroke. Umestno in zelo potrebno je, da se za zadevo resno zanimamo. Predvsem so dolžni naši **bolezenski izvedenci**, kateri naj vsak v svojem okolišču stori svojo dolžnost, ter pošlje obolele ali obolenja sumljive, če mogoče še žive čebele, v preiskavo veterinarskemu bakteriološkemu zavodu v Ljubljani, s kratkim popisom poteka odmiranja čebel, po navodilih, ki so jih dobili na tečajih. Zavoljo mrzlega, neugodnega vremena bodo ti pojavi vidni najbrže do sredine, če ne do konca maja. Tudi naše **podružnice** naj se zdramijo iz spanja, kajti prvi pogoj za uspešno čebelarjenje so zdrave čebele! Glavo tiščati v pesek in po toči zvoniti, je prepozno! O vseh sumljivih pojavih odmiranja čebel v svojem okolišču naj takoj obveste pristojno občino in izvedenca. Doženejo naj tudi, koliko plemenjakov je v podružničnem okolišču pobrala zima in zakaj. Če ne bomo tega delali, so brez pomena naše zahteve po čebelarskem zavodu. Za zgled, kako vestno je treba nadzirati zdravstveno stanje čebel, naj nam bodo švicarski čebelarji, ki so n. pr. leta 1958. poslali zavodu v Liebfeldu 10.040 pošiljk čebel, matic in satja v preiskavo.

Poraba zaloge je bila v zdravih družinah vkljub hudi zimi normalna. V decembru, januarju in februarju je znašala povprečno okrog 2,5 kg na panj. V marcu se je poraba znatno povečala, še večja pa je zaradi neugodnega vremena v aprilu, tako da bodo v prvih dneh maja tudi dobro založeni plemenjaki, če ne nastopi ugodnejše vreme, „suhi“. Pazimo, da se številnim žrtvam letošnje hude zime ne pridružijo zavoljo naše brezbriznosti še pomladanske!

Gradilni ali trotni satnik

Henrik Peternel, Sp. Hudinja.

Vsako leto se pojavi vprašanje, kaj je z gradilnim satnikom. Preskušal sem ga 7 let pri večjem številu panjev, zato lahko podam izčrpno poročilo o svojih opazovanjih. Dasi je bilo v Sl. Čeb. že večkrat govora o gradilnem satniku, naj bo še meni dovoljeno pisati o njem.

Gradilni satnik je okvir, v katerem je v zgornji tretjini izdelano čebelno satje, spodnji del pa je prazen. Ta satnik dene mo k zadnjemu zaleženemu satu, in sicer pri prečni (gorki) stavbi satja (n. pr. v dunajčanu) vedno zadaj, pri podolžni stavbi n. pr. v A. Ž. panju pa k zadnjemu zaleženemu satu na desni ali levi strani gnezda. Čebele začnejo v gradilnem satniku staviti ob toplem vremenu in vsaj srednjedobri paši trotovino, ki jo matica kaj rada zaleže. Vendar se ne smejo v gradilnem satniku nikdar iz zaleženih trotnih jajčec roditi ličinke (žerke). Zato mora čebelar vsak četrty dan izrezati iz satnika vso trotovino. Čebele jo ob ugodnih razmerah kmalu nadomestijo ter jo matica zopet zaleže, a jo čebelar četrty dan zopet izreže. To se ponavlja tako dolgo, dokler ne pojenja paša in z njo nagon stavbe satja.

Tisti, ki priporočajo gradilni satnik, trdijo, da ima čebelar od njegove uporabe sledeče koristi:

1. Pridela s tem postopkom veliko voska.
2. Doseže večji povprečni donos medu, ker so čebele, ki jim nudimo priliko za stavbo novega satja, bolj pridne in matica trotje satje rada zalega.
3. Čebele ne kvarijo ostalega satja s tem, da bi v vsakem kotu napravile nekaj zanknih trotnih celic.
4. Prizidkov je malo ali pa nič, ker se čebele iznebijo odvečne maščobe (voska) pri delu v gradilnem satniku.
5. Gradilni satnik pove čebelarju, kdaj se pripravlja družina na roj, saj vidi v njem prve matičnike, ko nehajo čebele staviti satje pred rojenjem.

Torej cel kup prav vabljivih dobrot! Primerjati jih hočem z uspehom pri 7 letni uporabi gradilnega sata.

K 1. Pridelek voska je resnično precejšen, dasi ni tako velik, kakor si ga predstavlja čebelar. Novo izdelana trotovina da

resnično lep vosek, a satje je tako tenko, da dobimo iz velikega kosa satja le majhno kroglico voščin. Razlika je velika med posameznimi letinami; ob slabi paši stavijo čebele le majhne podolgaste srčke, ob dobri paši pa gre stavba neverjetno hitro „od rok“.

K 2. Mogoče je donos v panjih drugih sestavov resnično znatno večji, toda pri A. Ž. panjih tega nisem mogel ugotoviti, dasi sem primerjal povprečni donos družin v panjih z gradilnim satnikom z enakimi družinami brez tega satnika. Ugotovil sem, da je bil donos skozi štiri leta preizkušnje skoraj enak v vseh panjih, v 2 letih je bil v panjih z gradilnim satnikom za povprečno $\frac{3}{4}$ kg večji, v enem letu pa za 1 kg manjši. Moje preizkušnje so mi pokazale, da ni nobene znatne razlike glede donosa medu med družinami z gradilnim satnikom in družinami brez njega. To velja za A. Ž. panje.

K 3. in 4. Resnično je, da je ostalo satje pri uporabi gradilnega satnika bolj čisto trotovine in prizidkov. Seveda le takrat, ako damo panjem gradilni satnik pravočasno.

K 5. Največkrat je resnica, da zapazi čebelar, da se družina pripravlja na roj, po stanju gradilnega satnika, ker čebele ne stavijo več trotovine in na njej napihnejo matičnike. To je res, pa ne vedno. Zgodilo se mi je, da je bilo na drugih satih že polno matičnikov, v gradilnem satniku pa nobenega. Resnica je tudi, da družine pri uporabi gradilnega satnika manj rojijo.

To so sončne strani uporabe tega satnika in ne smemo pozabiti na senčne strani, ako hočemo, da je naša sodba nepristranska. Dovoljeno naj mi bo, da jih naštejemo.

a) Težave pri uporabi gradilnega sata. Najprej moram povedati, da je glede dela, ki ga imamo z gradilnim satnikom, zelo velika razlika med delom v panju z gorko (prečno) stavbo in v panju z mrzlo (podolžno). Delo v panju z gorko stavbo je lahko. Običajno je gradilni satnik zadnji v plodišču. Odstranimo okno vsak četrty dan, čebele nekoliko nakadimo in izrežemo trotovino, ne da bi nam bilo treba satnika jemati iz panja. Pri čeb. podružnici Št. Ilj pod Turjakom imajo čebelarji veliko panjev z gorko stavbo, dunajčanov manj, več pa panjev Lüftenegerjevega sestava z enakimi sati v plodišču in medišču. Tem čebelarjem sem na njih željo pojasnil čebelarjenje z gradilnim satnikom. Sedaj upo-

rabljajo ta satnik v svojih panjih z gorko stavbo in so navdušeni zanj zaradi pridelka voska in jasnega vpogleda v stanje družin. Pokojni čebelarški strokovnjak M. Kues v Veliki nedelji je uporabljajal s pridom gradilni satnik pri gorki stavbi. Ko je pa prešel na AŽ panje, je bil po enem letu gradilnega satnika sit. S pridom bi se dal uporabljati gradilni satnik tudi v Prekmurju pri panjih Neiserjevega sestava.

Vzrok težav pri delu z gradilnim satnikom v panjih s podolžnim delom (torej tudi v AŽ panjih) je ta, da mora biti gradilni satnik tik ob zadnjem zaleženem sату. Treba je torej vsak 4. dan potegniti satnik iz panja, odrezati trotovino, in ga potisniti nazaj. Ako je vreme ugodno in paša primerna, je to delo še primeroma lahko, ker je malo čebel v panju, zlasti ako opravljamo to delo med 10. in 12. uro. Vse drugačno pa je delo, ako je vreme slabo ali paša slaba, ker je tudi pašnih čebel prav na gosto med sati. Ko mine četrti dan, moramo delo zopet opraviti in pikov dežuje nič manj kakor pada deževnih kapljic zunaj čebelnjaka. Čebele se nimajo kam umakniti, gradilni satnik dobimo ven le z velikim trpljenjem za nas, še z večjim pa za čebele. Ker je matica vedno na preži, kje bi bila kaka nova prazna trotja celica, da bi jo zalegla, se mnogo mudí na gradilnem satniku in je pri jemanju tega satnika iz panja vedno v nevarnosti. Pa to še ni vse! Ako najdemo na gradilnem satniku novo trotovino, ki pa še ni zaležena, lahko sumimo, da ni družina v ředu. V tem primeru je treba jemati iz panja še sosednje sate tako dolgo, da najdemo matico ali pa opazimo na novo zaležena jajčeca. Zaradi tega je umevno, da je uporaba gradilnega satnika pri večjem številu AŽ panjev zelo težavna.

Rekel bo kdo, da mora biti gradilni satnik v A. Ž. panju v okencu plodišča, pa je delo potem lahko, kakor v panjih s prečno (toplo) stavbo. Tega ne morem tajiti, a vendar izgubi tak način uporabe gradilnega satnika veliko na vrednostih, ki jih nudi pri drugačni uporabi. Tuji čebelarji, zlasti nemški, so zelo uporabljali ta satnik pri svojih prejšnjih panjih s prečno (gorko) stavbo. Ko so se zaradi velikih prednosti, zlasti zaradi lažjega prevažanja oprijeli panjev Albertijevega sestava (kakor je n. pr. AŽ panj), so tudi v teh panjih skušali uporabljati gradilni satnik. Težave, ki sem jih zgoraj opisal, so jih prisilile, da so na-

mestili gradilni satnik v okencu plodišča. Preizkušal sem to spremembo tri leta. Ker stane preuredba okenca malo, naj jo preizkušajo tudi drugi čebelarji. Ne trdim za gotovo, toda slutim, da bodo prišli do enakega spoznanja kakor jaz: čebele se lotijo dela v gradilnem satniku v okencu plodišča šele takrat, ko je spredaj v panju že vse polno. To se zgodi le ob dobri paši in precej pozno, pa naj pazimo in odevamo panje kolikor hočemo. Preden pridejo čebele do gradilnega satnika v okencu, so že spredaj v satih izpodredile dovolj trotov. Trotovino v okencu bomo tedaj izrezovali bolj na redko kakor iz gradilnega satnika ob gnezdu, voska pa se dobi bore malo. Pri uporabi manjših satnikov (v Nemčiji mnogo uporabljajo satnike $37 \times 22\frac{1}{2}$) je verjetno uspeh z gradilnim satnikom večji, ker pridejo čebele prej do okenca, pri AŽ panju z velikimi sati je okence zelo daleč od zalege.

A tudi nekaj dobrega imajo globoka okenca z gradilnim satnikom. Pri prevažanju v pašo se spravijo čebele tja in ulice niso potem natrpane s čebelami. Potem je veliko manj nevarnosti, da bi se čebele za-dušile.

b) V panju z gradilnim satnikom osredotočijo čebele vso svojo gradbeno vneto na gradilni satnik. Že ob srednje dobri paši potem ne izdelujejo lepo satnic, ki smo jih dali med zaležene sate. Veliko lepih satnic so mi izdelale samo do polovice in zanesle z obnožino, tako da sem jih moral odvzeti in prekuhati.

c) Na koncu glavne paše ne zidajo več v gradilnem satniku. V gornji tretjini sata je kaj pogostokrat čebelja zalega. Čebelar potem ne ve, kam s temi sati. Najbolje je, da jih prestavi v medišče na skrajno mesto. Ni jih varno puščati v plodišču. Med jesensko pašo čebele kaj rade začnejo staviti trotovino, ki jo matica zaleže, tako da je potem pozno v jesen mnogo trotov.

Ako me vpraša radovednež, ali bom še uporabljajal gradilni satnik, mu lahko odgovorim z mirno vestjo: Težko se je ločiti od gradilnega satnika, če ga že uporabljamo, vendar ga v AŽ panjih sedanjega sestava ne bom več uporabljajal.

Morda je mojih neuspehov kriva moja nerodnost pri uporabi gradilnega satnika v AŽ panjih. Kdor ve, kako treba ravnati, da se izognemo navedenih težav, naj nas pouči, mene in druge čebelarje. Mu bomo zelo hvaležni.

Je li mogoče izboljšati čebelno pašo?

P. Močnik.

(Dalje.)

Kakor omenjeno, so detelje za izboljšanje čebelne paše izredne važnosti. Ker pa je seme precej drago, se izplača, da ga **sami pridelujemo**. Kako pridelujemo seme za čebelarstvo najvažnejših detelj?

Bela detelja: Sejemo jo najbolje v vrstah, 20–50 cm vsaksebi, za kar potrebujemo približno 8–10 kg semena na ha. Prvo leto deteljo popasemo ali pokosimo, šele naslednja leta jo puščamo dozoreti, dokler ne izgine. Pravi čas košnje je, ko glavice porjavijo in so spodnja zrnca v glavicah zrela. Ako predolgo čakamo, se seme osuje. Na ha pridelamo do 800 kg semena.

Švedska detelja: Za pridelovanje semena te detelje so prikladne bolj sveže, toda ne mokre lege. Sejemo redko, 15 kg na ha, ali še bolje v vrste na isti način kakor belo deteljo, a zgodaj spomladi. V tem primeru še lahko isto leto dobimo seme. Nato še 2–3 leta nabiramo seme.

Lahko pa sejemo deteljo tudi v zaščitni sadež (oves). V tem primeru kosimo 1–2 leti za krmo, potem šele jo pustimo za seme in sicer prvo košnjo, ker zori pozneje ko črna detelja. Ako je detelja spomladi prebujna, jo zgodaj pokosimo in potem pustimo za seme. Ker seme rado izpada, jo spravljalj skrbno. Kosimo deteljo, ko glavice porjavijo. Na ha dobimo do 450 kg semena.

Inkarnatna detelja. Sejemo na široko 25 kg na ha, bolje pa je sejati vrste po 20 cm vsaksebi. Za ha rabimo potem le 18 do 20 kg. Ker zrelo seme rado izpada, kosimo, ko je polovica zrn v glavici zrela in zgodaj zjutraj. Deteljo sušimo v kozolcu ali na ostrvih. Pridelka je 600–800 kg na ha.

Rumena detelja. Sejemo jo zgodaj spomladi v zaščitni sadež, ali v vrste 15 do 20 cm vsaksebi, za kar rabimo 16–20 kg oluščenega semena. Ko v jeseni počrniijo prvi stroki, jo pokosimo, nato pa dobro ovenelo obesimo v kozolec ali na ostrvi. Tam naj čaka do mraza. Na ha dobimo 200 do 800 kg semena.

Espartzeta: Seme pridelamo tako kakor od črne detelje. Espartzeto pustimo, da ocvete in dozori, nakar jo požanjemo ali

pokosimo navadno konec julija ali v začetku meseca avgusta.

Od čebelarskih podružnic je odvisno, da se **pridelovanje deteljnega semena čim bolj razširi**. Pri dobri volji in zanimanju povsod lahko dobimo primerno zemljišče v namem, kjer lahko podružnica prideluje seme, kar bo **poučno vplivalo tudi na kmete nečebelarje**, ki pridejo za gojitev detelj v poštev.

Deteljne in travne mešanice.

„Krma je živini življenjski vrelec, pridelovanje krme pa temelj živinoreje.“

Inž. V. Sadar.

Za travnike se pri nas vobče ne stori mnogo! Gnojiti travnik je potrata, saj še za polje ni dovolj gnoja! Tako je splošno razširjeno mnenje. Kmet se sicer briga za njive, za sadno drevje, posebno pa vinograd, travnik pa prepušča božji oskrbi. Kaj čuda, če da travnik potem le malo krme in še ta je slaba. Inž. Sadar trdi, da v našem senu ni niti polovice dobrih krmskih rastlin, ostalo pa je plevel in slabe trave. Naloga kmetijske pospeševalne službe je, da pripravi kmete do tega, da z zboljšanjem travnikov pridelajo več in boljše krme. To je mogoče s pomlajevanjem travnikov in napravo umetnih travnikov. Pri tem igrajo poleg dobrih trav **glavno vlogo detelje**.

Pomlajevanje travnikov. Da se to delo posreči, treba travnik v jeseni pred pomlajevanjem dobro obdelati z ostro travniško brano in ga pognojiti. Z obdelovanjem in gnojenjem prezačimo in popravimo tla ter uničimo plevel. Tako pripravljen travnik potem še zboljšamo s setvijo dobrih trav in detelj. Ugoden čas za setev travniškega semena je spomladi po prvi košnji. S košnjo pa ne smemo čakati; takoj, ko travnik zacvete, treba kositi.

Lahko sejemo tudi zgodaj spomladi ali po zgodnji košnji otave, kakor so pač krajevne razmere. V hribovitem svetu je spomladna setev boljša, drugod zopet po prvi košnji pritisne suša, ki ovira kalitev semena in rast nežnih rastlinic. Važno je, da pred setvijo travnik ponovno pobrana in pripravimo zemljo za setev. Za setev lahko vzamemo pasji rep, mačji rep in šopuljo, pasjo travo, travniško latovko, trav. bilnico, zlati oves, franc. pahovko ter **razne detelje**. Pasjo travo treba sejati samo zase, ostalo seme lahko zmešamo in potem sejemo.

Umetna travišča. V naših krajih navadno sejejo detelje same. Donos deteljišča, po mešanega s travami je večji in izdatnejši. Kjer lahko sejemo deteljo, tam je primeren prostor tudi za **deteljne mešanice**, glavno je, da je zemlja dobro obdelana in zagnojena, kakor za setev detelje.

Mešanico trav in detelj sejemo navadno meseca aprila, torej ko je čas za setev detelje, ki jo je v mešanici največ. V suhih krajih je bolje sejati jeseni. Ker potrebujejo mlade rastline zaščito, sejemo mešanico v žito (oves, pšenico, rž, ječmen) in sicer kar povprek. Najpreje posejemo detelje, nato travo in vse povlečemo. Jeseni daje setev že precejšnjo košnjo, prihodnje leto kosimo 3–4krat, nato pa zemljišče sprašimo. V praho sadimo spomladi krompir ali koruzo.

Primerna mešanica za tako travišče* bi bila: rdeča detelja (4·4 kg), švedska detelja (8·08 kg), rumena detelja (4·40 kg), italijanska ljujka (1·40 kg), travniška bilnica (1·42 kg), mačji rep (2·90 kg), pasja trava (2·90 kg), skupno 25·50 kg na ha. Lahko pa mešamo z deteljami le mačji rep (5·85 kg). V obeh primerih odpade na detelje nad $\frac{3}{4}$ semena. Na ta način posejano zemljišče imenujemo **deteljno mešanico**.

Druge mešanice: Za mokre in visoke lege 8 kg švedske detelje, 8 kg mačjega re-

pa, 4 kg rumene detelje. Mešanica za 2 do 3 leta.

80% laške detelje, 20% laške ljujke. Sejemo spomladi ali poleti.

Lahko napravimo iz njive umeten travnik na ta način, da posejemo take detelje in trave, ki dajejo zadovoljiv pridelek 4 do 5 let. Nato travnik sprašimo, t. j. spremenimo v njivo ter nekaj let pridelujemo poljske sadeže. V semenski mešanici zavzemajo detelje $\frac{1}{3}$, trave pa $\frac{2}{3}$ semena. Tako pripravljen travnik imenujemo menjalni travnik ali ornico. Navodilo za napravo takega travnika in trajnega travnika dobi čitatelj v knjigi „Več dobre krme“, ki jo je izdala Kmetijska matica v Ljubljani. Vsekakor zaradi manjše množine detelj menjalni travniki za čebelarstvo niso tako ugodni ko deteljna mešanica.

Al. Alfonsus priporoča naslednjo mešanico: 40% raznih trav, 20% detelj (bela detelja, švedska detelja, lucerna), 40% esparzete.

Z uporabo detelj v travnih mešanica^h je mogoče donos travnikov izdatno izboljšati, obenem pa koristiti čebelarstvu, na katerem mora biti kmetijstvo vsekakor zainteresirano, kajti čebele igrajo pri opravljanju cvetov kulturnih rastlin tako važno vlogo, da bi jih morali gojiti, četudi bi ne dajale medu.

(Dalje prih.)

* Cenik tvrdke Berdajs v Mariboru 1939.

ČTIVO ZA ZAČETNIKE

Maj

Gorenjec.

Maj navadno imenujejo najlepši mesec, toda večkrat je za čebelarje najslabši. Z zimskimi zalogami smo v jeseni oskrbeli panje do maja, računali smo, da bo maja že vsaj skromna paša, toda ledeni možje, Trijaci, večkrat vladajo brezobzirno ves mesec. S svojim mrzlim dihom smodijo nežne pomladne cvetke, in čebelar mora pitati žival, da ji ohrani golo življenje. Vse te neprilike je skusil naš čebelar Janez že prvo leto. Uresničila se je prerokba starega Ropreta: prvo samostojno čebelarsko delo je naredil, ko je prinesel sladkor iz zadruge.

Oče je čemerno opazoval to početje. Kadar je fant pital čebele, mu je piskal in

cvilil nos kot kraška burja. „Oh, koliko črne kave bi bilo,“ je vzdihnil, ko je videl Janeza marširati s polnim loncem sladkobe proti čebelnjaku. Nasajen je bil še od prej, ko so delali novi čebelnjak. Mihovec je zahteval vsaj dva metra prostora zadaj za panji, stavec pa se je temu upiral na vso moč. „Le čemu? Bo mar hodil voz obračat v čebelnjak, prav nič se vam ne zdi škoda vrta,“ je godrnjal. Pri tem je seveda računl tudi, koliko bo stavba pogoltnila desk in drugega materijala. Potolažil se je šele, ko je zvedel, da bo v podstrešju prostor za razno poljsko orodje, ki se pozimi ne rabi. „Lahko pa denemo gor tudi nekoliko voz otave“, mu je razlagal Mihovec. „Na hlevu imaš tako vse nabasano, da se komaj prestopiš v jeseni.“ „No, to bi že bilo nekaj,“ se je končno udal, povedal pa je vsa-

kemu, kdor je šel mimo, da „delamo cerkev za trote, dva imam že tu,“ in kazal na Mihovca in Janeza. „Matica pa zdaj gre,“ je dodal, kadar je prišla Micka. „Povem ti,“ je rekel dekletu, „tale koliba bo fijakarska kočija. Ti in Janez na kozla, kmetija pa na boben.“

Janez si je oddahnil, ko je bil čebelnjak narejen, ter sta z Mihovcem postavila notri pet kranjičev in en A. Ž. panj. Mislil je, da je najtežje končano, pa muhasto vreme ni bilo njegovih misli. Maj je bil tisto leto res „oscanek“, vsaj tako mu pravijo Bohinjci zavoljo hitre spremembe vremena, in ponovno je moral fant prositi očeta denarja za sladkor.

„Nesi že tega vruga Mihovcu nazaj, dan na dan samo sladkor, kdaj boš vse to dobil povrnjeno? O svetem nikoli!“

„Oče, saj kravam vsak dan po trikrat daste sena,“ je ponižno omenila ob takim prizoru Micka.

„Res je! pa jih tudi po trikrat molzemo, ta zlomek me zraven tega še pika, kadar grem mimo čebelnjaka. Še danes bom dal, potem jih pa nesita nazaj,“ je končno ukazal. „Čebelnjak bomo pa imeli za drvarnico, bo vsaj enkrat gosposko pri hiši.“

Kot poliv z mrzlo vodo je vplival ta trd ukaz na mladega čebelarja in res ga najdemo čez nekoliko dni pri njegovem zavetniku Mihovcu.

Skrbno je opazoval mož megle, ki so se vlačile čez pobočja Julijskih alp in zmajeval s sivo glavo, češ, nič še ne bo, ko se je bližal fant njegovemu čebelnjaku.

„Le potrpi, tega neprestanega deževja mora biti konec“, je tolažil Janeza. „Tudi na polju ne bo nič, če bo zmeraj samo dež; stari je nasajen tudi zato, ker delo na polju zastaja. Res se maj bliža koncu, vendar čebele so še lahko dobre, samo dela v čebelnjaku bo treba drugače opraviti kot navadno. Pri A. Ž. panjih ne bomo izvedli popolnega prestavljanja, pač pa samo delno, v medišča bomo dali tri do štiri sate s pokrito zalego, ob straneh pa prazne sate, da bodo čebele lahko takoj vanje odlagale prinešeni med. Pripetilo se mi je že, da sem imel v takihle primerih plodišča polna medu, medišča pa prazna, ker sem izvedel popolno prestavljanje. Zavoljo tega je bila matica ovirana pri zaleganju in o kresu sem imel res malo več medu, toda panji so bili slabiči. Je še druga nevarnost, kadar prepozno prestavljamo. V začetku junija se

rada pri nas pojavi mana na leskovih grmih. Panji, kateri imajo v plodišču vse sate prazne, jo navlačijo vanje, spodnji del sotov zaleže matica, potem pa iztoči mano, če jo moreš. Čez nekaj dni postane mana trda in čebelar žalosten ogleduje obilico medu, ki ga ne more odzvzeti, v mediščih pa ga je komaj toliko, da je vredno točiti. Taki primeri čebelarjem omrzijo prestavljanje ter potem iščejo načinov, kako bi se mu izognili popolnoma.“

„Kranjičem bom dal navezbo, kakor hitro se prične paša. Je pa zmeraj bolje dati prazen panj pod polnega; na ta način dobimo isto sliko kot pri A. Ž., kadar je prestavljen. Zgornjega lahko določimo tudi kot medišče, ako ju ločimo z matično mrežo. Potrebno pa je pri tem dvoje: kos rešetke mora biti vdelan v okvirček in šele potem pritrjen na veho kranjiča. Pribit samo na strop kranjiča, se zveži in matica se vrne v zgornji panj. Matico in del čebel moramo pregnati v spodnji panj, preden oba ločimo z mrežo. Ni odveč, če še prilepimo v praznega nekoliko prstov široke trakove satnice, da dobimo lepo ravno satje ter izdelano v smeri, kakor pač želimo.“

„Ampak stric, vi govorite tako, kakor da je dobra paša,“ ga prekine fant. „Jaz bi rad vedel, kaj bo, če bo zmeraj slabo vreme?“ „Kup revščine v panjih,“ mu kratko pove mož, „toda pravi čebelar na to ne računa; on je kakor dober vojskovodja. Zmeraj ima armado čebel pripravljeno, da izkoristi vsako pašo. Tudi ako dve, tri leta ne dobimo nič, še zmeraj z isto skrbnostjo oskrbujemo čebele, in navadno nas upanje ne goljufa. Pride dobra letina in vse je poplačano. Ena sama napaka se nas drži, ki bi jo bilo treba odpraviti. Takrat radi pozabimo, da medu ne pridelamo vsako leto ter ga razmetujemo po slepi ceni.“

„Omeniti moram še nekaj, kar se tiče navezbe kranjičev. Naši čebelarji naredo radi to le preveč površno. Panja zbijejo skupaj z nekoliko žeblički, pa je. Ta površnost se maščuje. Namesto, da bi prijel za spodnji panj, zgrabi za zgornjega, spodnji pa lepo štrbunkne po tleh. Da se izognemo taki nesreči, opasamo navezbe s colo širokimi pasovi iz mehke pločevine; po dva pri vsakem sta dovolj. Pribijemo jih na strop in dno obeh panjev. To je še posebno dobro tam, kjer prevažajo čebele na pašo.“

„Ker se bliža čas rojenja, morava reči nekoliko besedi tudi o tem. Da je treba za roje skrbeti, ako ni paše, si že bral, roje

vsajati ni umetnost, sitnost pa je, kadar se nam več rojev skupaj usede. Še različne matice naj bodo, oplojene in take, ki niso. Kadar smo doma, to lepo preprečimo ali z ujemalniki, še laže pa tako, da panje, ki hkrati rojijo, odnesemo iz čebelnjaka po nekoliko sto korakov vsaksebi. Seveda velja to le za kranjiče. Preden ga potegnemo iz skladanice, mu moramo zataktniti žrelo, da že med potjo ne roji. Tak roj zelo hitro izleti iz panja, ko mu odpremo žrelo, ker je bil za nekaj minut priprt. Kakor hitro roj izleti, panj takoj vrnemo na staro mesto, da morejo domov tiste čebele, ki so bile na paši. To začasno odstranjenje panja iz čebelnjaka ima še drugo prednost. V panje, ki rojijo v čebelnjaku, se rado vrne del roja. Kadar gredo v svoj panj, ni škode, drugače pa je, če silijo v sosednje panje. Tam jih navadno pokoljejo, prav gotovo pa takrat, ko ima roj mlado matico in se bašejo v panj z oprášeno.“

„Težavno se bo komu zdelo, izvleči panj iz skladanice sredi dneva. Prekladati kranjiče v največjem letu res ne gre, posebno kadar jih imamo več vrst in hočemo izvleči roječi panj iz spodnje vrste. Za to nam dobro rabi nekoliko količkov iz trdega lesa v debelosti 5×5 cm. Biti morajo pravokotno obtesani, da se ne sučejo, ko jih vtikamo med panje. Dolgi naj bodo vsaj 70 do 80 cm. Točno od sredine na vsako stran po 16 do 18 cm moramo eno stran količka za 1 cm izrezati. Pri uporabi privzdignemo z eno roko dva sosednja panja, z drugo poševno zatakneмо količek pod panja, nato vzdignemo še tretji panj ter količek potisnemo med panje. Ko smo tako naredili še z druge strani panjev, z lahkoto izvlečemo kranjiča iz skladanice, ne da bi prekladali panje, četudi je roječi panj prav spodaj.“

„Torej, tudi pri čebelarjenju s kranjiči moramo imeti razno orodje,“ pripomni Janez. „bral sem, da ga nič ne potrebujemo?“

„Slab čebelar ga seveda ne rabi; najbolje za čebele bi bilo, ko bi še panjev ne imel,“ reče Mihovec, „kdor pa hoče tudi s kranjiči uspešno čebelariti, potrebuje maršikaj.“

Spričo gostobesednosti starca je fant popolnoma pozabil, zakaj ga je oče poslal k njemu. Odšel je domov, ne da bi ga vprašal, ali bo vzel čebele nazaj. Trdna vera starega čebelarja je tudi njemu utrdila misel, da se bo vreme izboljšalo. Da se je to

v resnici zgodilo in kako sta z Mihovcem čebelarila v dobi rojenja, bomo povedali v juniju.

Poročilo

o rednem letnem občnem zboru Čebelarškega društva dne 14. aprila 1940 v Ljubljani v Delavski zbornici.

V dvorani Delavske zbornice v Ljubljani se je zbralo okrog 200 čebelarjev iz vseh krajev Dravske banovine.

Po ugotovitvi vseh zastopnikov podružnic je občni zbor otvoril društveni predsednik g. Anton Žnidaršič. Ugotovil je, da je bil občni zbor pravilno sklican in da so se zborovanja udeležili zastopniki 71 podružnic, ki imajo 125 upravičenih glasov, ter da je zato občni zbor po § 13. društvenih pravil sklepčen. G. predsednik je nato pozdravil vse navzočne delegate in čebelarje člane, posebno toplo pa je pozdravil zastopnika banske uprave g. inž. Ant. Podgornika, čebelarškega referenta g. Okorna, zastopnika mestnega poglavarstva g. inž. Levstika ter zastopnike dnevnik časopisov, katerim se je zahvalil za lojalno oporo. Za tem je prečital pismo častnega člana dolgoletnega urednika društvenega glasila g. Franciška Rojine, ki se zborovanja ni mogel udeležiti, je pa poslal zbovalcem srčne pozdrave.

Tajnik je nato prečital vdanostno brzojavko Nj. Vel. kralju Petru II., pozdravno brzojavko g. ministru Čubriloviću ter pozdravno pismo g. banu dr. Natlačenu.

G. predsednik se je najprej zahvalil vsem, ki so lani delovali v korist našega društva. Posebno zadovoljnost je izrazil za sporazumno delovanje banske uprave z društvom, ki bo čebelarjem še v veliko korist. Odbor ima velik program, ki ga lahko izvede le s pomočjo vseh. G. predsednik je izrazil prepričanje, da bo uspeh odborovega delovanja po medsebojni pomoči visoko aktiven.

Po teh uvodnih besedah je g. predsednik imenoval mestnega šol. nadzornika g. Franca Ločniškarja in g. šol. upravitelja Tita Grčarja za overovatelja zapisnika, nato pa podal besedo g. zastopniku banske uprave inž. A. Podgorniku, ki je v svojem pozdravnem govoru omenil, da banska uprava budno zasleduje delo in razvoj Čebelarškega društva in bo po svojih močeh to delo še poglobila. Čebelarško društvo je kot

stara slovenska gospodarska organizacija velike važnosti. Položaj je bil sprva sicer težak, s pomočjo organizatoričnega dela pokojnega prošta Kalana pa se je organizacija hitro dvigala, ker ji je bil postavljen dober temelj. Krona sedanje organizacije je Janšev dom. Posebno pažnjo posveča banska uprava ureditvi pasišč in čisti vzreji matic, da ohranimo vse dobre lastnosti naše priznane čebele. Ko je g. inž. Podgornik kot načelnik kmetijskega oddelka banske uprave sporočil zborovalcem pozdrav g. bana, je izrazil srčno željo, da bi zborovanje rodilo čim več dobrega uspeha.

G. predsednik Žnideršič se je za tople besede in pozdrave g. načelniku zahvalil.

Nato je pozval društvenega tajnika, da prečita poročilo o društvenem delovanju. Tajnik Dermelj je podal

tajniško poročilo.

Dragi gospodje delegati!

S svojim poročilom vam podajam sliko o društvenem stanju in odborovem delovanju po zaključku 42. leta društvenega obstoja. To leto ni bilo leto čebelarstva sreče, niso se v njem izpolnile naše želje, bilo je leto hudih udarcev in preizkušenj, ki je rodilo mnogo škode, na drugi strani pa ponovno dokazalo, da je slovenski čebelar poln idealov in ljubezni do svoje čebele, da zna z vso vztrajnostjo negovati panje tudi takrat, kadar je potreba za nje kaj žrtvovati. Dokler bomo čebelarili na tej podlagi, se nam ni bati. Premostili bomo vse težave v upanju na boljšo bodočnost.

Ako se hočem držati starega običaja, se moram na prvem mestu svojega poročila pokloniti spominu zaslužnih mož, ki so v preteklem letu umrli. To so naši blagi in dobri čebelarski tovariši Mlinar Jakob iz Žerjava, Klemenčič Franc iz Selc nad Škofjo Loko, Kuess Miha iz Vel. Nedelje, ki je posebno požrtvovalno deloval pri Ormoško-Veliko Nedeljski podružnici, Černič Ivan iz Ljubljane, ki je vodil nekaj časa našo zalogo čebelarskih potrebščin, Križaj Anton iz Rovt in Matevž Rudolf, ki je bil predsednik podružnice pri Sv. Vidu nad Cerknico. Ravnajmo se po njihovih dobrih delih in ohranimo jih v lepem spominu. Slava jim!

Da pa izvršim še svojo drugo dolžnost, izrekam na tem mestu najtoplejšo zahvalo vsem, ki so lani na kateri koli način pod-

pirali naše društvo. Na prvem mestu omenjam tu naklonjenost banske uprave, ki nam je po načelniku kmetijskega oddelka g. inž. Podgorniku in referentu g. Okornu nudila mnogo moralne in gmotne podpore. Mnogo opore smo imeli tudi v veterinarskem oddelku banske uprave, kar je zaslug njegovega šefa g. svetnika dr. Hribarja. Za zdravstveno stanje naših čebel in zatiranje čebelnih kužnih bolezni pa nam je stavil na razpolago svoje moči „Drž. Veter. bakt. zavod“, katerega šef g. dr. Žibert nam je bil s preiskavo obolelih čebel in z nasveti vedno naklonjen. Vsem naša najsrčnejša zahvala! Prav posebno zahvalo pa izrekam vsem podružničnim odbornikom in vam gg. delegati, ki iz ljubezni do naše čebele žrtvujete narodu in organizaciji svoje moči in prosti čas in ste zaradi tega steber našega društva.

Odbor osrednjega društva je imel lani skupno 42 sej, od teh 3 seje širšega odbora. Člani odbora so se sej udeleževali redno ter razpravljali na njih vse tekoče društvene zadeve, ki jih bom v poročilu še naštel.

Ožji odbor so tvorili gg.:

Žnideršič Anton kot predsednik,
Henrik Peternel kot I. podpredsednik,
Slavko Raič kot II. podpredsednik,
Dermelj Mirko kot tajnik in blagajnik,
Arko Adolf kot vodja Čebelarne,
Bukovec Avgust kot urednik,
Babnik Janko, Petelin Albin in Šimenc Anton pa kot odborniki.

V širšem odboru so bili še gg.:

Klun Franc kot zastopnik krškega okoliša,
Majer Julij kot zastopnik kamniškega okoliša,
Peterlin Alojzij kot zastopnik kočevskega okoliša,
Ravnik Janko kot zastopnik kranjskega okoliša,
Vales Josip kot zastopnik novomeškega okoliša,
Ceme Franc kot zastopnik notranjskega okoliša,
Gallob Rudolf kot zastopnik mežiškega okoliša,
Prelog Franc kot zastopnik ptujskega okoliša,
Kirar Franc kot zastopnik mariborskega okoliša,

Ribič Ivan kot zastopnik ljutomerskega okoliša,

Stefanciosa Anton kot zastopnik rogaškega okoliša.

Osrednji odbor je imel še dva odseka: gospodarskega, v katerem so delovali Arko Adolf, Babnik Janko in Petelin Albin, v uredniškem pa gg. Bukovec Avgust, Okorn Josip in dr. Žontar Josip.

G. dr. Žontar je zaradi prezaposlenosti svoje mesto odložil.

Pregledovalca računov sta bila gg. Resman Franc, ravnatelj Mestne hranilnice v Radovljici in g. Šmajdek Ivan, šol. uprav. v p. na Ježici.

Namestniki odbornikov so bili: gg. Šimenc Anton (ki je vstopil v odbor namesto odstopivšega odbornika g. Stojkoviča Josipa), Tratnjek Davorin, šol. nadzornik v Lendavi in p. Teodor Tavčar, župnik na Viču.

Slov. Čebelar je izhajal redno vsak mesec. Glavni urednik je bil g. Bukovec, v uredniškem sosvetu pa je bil g. ref. Okorn Josip. List je tiskala Blasnikova tiskarna. Naklada je znašala 4.000 izvodov. Razpošiljali smo ga na 388 različnih poštv v 3.910 izvodih. Dobivali so ga čebelarji v dravski banovini, nekaj izvodov tudi čebelarji izven naših meja.

3.291 izvodov so dobivali podružnični člani, 535 izvodov so dobivali direktni člani, 59 izvodov smo pošiljali v zameno, 25 izvodov smo pošiljali brezplačno. Število članov je padlo za 9.

Na Koroško smo pošiljali 14 izvodov, na Primorsko 65 izvodov, na Poljsko 0 izvodov, na Češko 20 izvodov, v Nemčijo 5 izvodov, v Italijo 3 izvide, v Bolgarijo 0 izvodov, v Ameriko pa 4 izvide, skupaj 111 izvodov.

Z obžalovanjem moramo ugotoviti, da pošiljamo našim bratom preko meje vsako leto manj izvodov. Krive so temu obmejne in politične razmere, na drugi strani pa težkoče s plačevanjem članarine. Sem mnenja, da bi moral odbor v tem pogledu kaj ukreniti. Če ne drugače, bi bilo treba s propagandnim pošiljanjem lista dvigniti zanimanje zanj. Odbor je sicer naklonil zamejskim Slovencem nekaj knjig in letnikov SČ, a to je vse premalo. Ne pozabimo slovenskih čebelarjev onstran meje. Nudimo jim vsaj nekaj slovenskega čebelarskega čtiva, ki naj vzdržuje bratske vezi.

Članstvo. Društvo je imelo lani 3.826 članov. Pred leti smo sestavili statistiko, ki nam je kazala, koliko čebelarjev imamo v posameznih poklicih. Tako statistiko smo tudi lani sestavili. Iz nje je razvidno, da je 2.411 čebelarjev kmetovalcev, 241 čebelarjev učiteljev, 49 čebelarjev duhovnikov, 256 čebelarjev uradnikov, 280 čebelarjev obrtnikov, 39 čebelarjev železničarjev, 92 čebelarjev trgovcev, 287 čebelarjev delavcev in 171 čebelarjev raznih drugih poklicev.

Število članov vsako leto pade in naraste. V začetku leta jih odstopi okrog 300, pristopi pa okrog 300 novih. Kader članov, ki so več let nepretrgoma zvesti društvu, znaša okrog 3.000. Odbor je razmišljal, da bi dolgoletnim in zaslužnim članom izročil posebne diplome v znak priznanja, je pa moral to misel začasno opustiti zaradi prevelikih stroškov.

Podružnice. Imena podružnic in število njih članov:

Boh. Bistrica 19, Boh. Bela 8, Blejska Dobrava 12, Bled 10, Breznica 26, Borovnica 25, Barje 35, Bloke 7, Begunje Cerknica 15, Bela cerkev 10, Cerklje Kranj 22, Cerknica 15, Cerklje Krka 22, Črnomelj 29, Domžale 15, Dovje Mojstrana 15, Dolsko 23, Dobropolje 12, Dol. Logatec 31, Dobrova Ljubljana 21, Dobrniče 14, Gorje Bled 23, Horjul 19, Hrušica 11, Hotič 15, Jesenice 29, Jezersko —, Krka 18, Krtina 42, Kranj 65, Križe 35, Kočevje 11, Koprivnik —, Kamnik 49, Laze Planina 14, Leskovec 24, Leše 9, Ljubljana 121, Metlika 11, Medvode 22, Mirna peč 11, Novomesto 36, Naklo 30, Nova sela —, Poljane šk. L. 41, Preserje 15, Polhovgradec 12, Pokrim 25, Pribinci 11, Planina Sevnica 17, Št. Peter Brusnice 15, Rob 8, Ribnica 16, Radovljica 37, Račna 11, Rim. Toplice 29, Senovo 43, Smednik 27, Sv. Vid 13, Sodražica 9, Skaručna 9, Selca 45, Stari trg 24, Sevnica —, Stična 32, Sora 13, Sela 13, Šmartno Litijska 17, Št. Vid Stična 16, Škofja Loka 32, Št. Janž 15, Šmarjeta 29, Št. Jernej 30, Štrek-ljevec 19, Šmarje Sap 18, Trebnje 24, Trbovlje 45, Tacen 26, Toplice Dol. 17, Vič 29, Vodice 12, Vel. Lašče 19, Vel. Dolina —, Vnanje gorice 11, Vrhnika 33, Vel. Podlog 14, Vel. Gaber 17, Zagorje 32, Zakot 23, Žalna 19, Žužemberk 14, Goriče 16. — Skupaj 1.975.

Beltinci 15, Braslovče 15, Bočna —, Bojina 14, Celje 31, Cirkovci 20, Črna Pre-

valje 34, Dol. Lendava 18, Dravograd 36, Guštajn 25, Gor. Lendava 26, Gor. Radgona —, Hoče 8, Jarenina 9, Jurovci 7, Kojncice 27, Kapela Radenci 18, Kozje —, Ljutomer 32, Laško 17, Ljubno 12, Makole 19, Mežica 30, Marenberg 17, Maribor 110, Murska Sobota —, Mozirje 25, Mursko polje 22, Muta 12, Markovci —, Mala Nedelja 10, Ormož 25, Prevalje 17, Podpeca 15, Ptuj 36, Pirešica 11, Rogatec 18, Rogaška Slatina 16, Rače Padova 15, Ruše 41, Selnica 26, Savinjska dolina 15, Slov. Bistrica 29, Slovenjgradec 33, Središče ob Dravi 19, Stoperce —, Sv. Marjeta 15, Sv. Lenart —, Sv. Lovrenc dr. p. 15, Sv. Frančišek —, Sv. Trojica Sl. g. 9, Sv. Andraž Sl. g. 11, Sv. Urban —, Sv. Benedikt 11, Štrigova —, Sv. Jurij ob j. ž. 24, Sv. Jurij ob Ščav. 11, Sv. Lovrenc Sl. g. 15, Sv. Marjeta 9, Sv. Anton Pohorje 10, Sv. Andraž Ajda 11, Št. Ilj Turjak 17, Št. Rupert Sl. g. —, Št. Janž Dr. p. 14, Št. Janž Vin. g. 15, Šmarje Jelše 11, Šmartno Dreta 11, Šoštanj 26, Šmartno Paka 19, Št. Daniel 17, Turnišče 20, Vojnik —, Velenje 16, Veržej 11, Vučja vas 16, Zg. Drav. polje 16, Zg. Poljskava 22, Žetale 12, Št. Rupert Laško 17. — Skupaj 1.316.

Skupno je na bivšem Kranjskem 92 podružnic, na Štajerskem pa 79, skupaj 171. Kranjske podružnice imajo 1.975 članov, štajerske pa 1.316.

Delo odbora. 1. Skrb za čistočo čebelnje pasme. Naša čebela ima toliko dobrih svojstev, da bi bila grda malomarnost, če bi društvo ničesar ne storilo za očiščenje pasme. Saj je že težko najti čebelnjak brez križank. Odbor se zaveda nevarnosti, ki preti naši čebeli in je že vsa pretekla leta razmišljal, kako bi naše čebele očistil tuje primesi. Tudi lani odbor tega vprašanja ni zanemarjal. Delal je načrte, iskal primeren prostor in dobre družine, da bi v večjem številu mogel postreči članstvu s čistokrvnimi maticami. K rešitvi tega problema pa bo mnogo pripomogla banska uprava, ki je pod vodstvom svojega referenta g. Okorna ustanovila selekcijske postaje, kjer bo mogoče preskrbeti čebelarjem dobre in čistokrvne matice. Sedaj je v teku izgraditev selekcijskih postaj v Selcih nad Škofjo Loko in v Boh. Bistrici, banska uprava pa bo po potrebi ustanovila take postaje še drugod.

2. Plemenilna postaja v Kamniški Bistrici je tudi lani delovala. Žal le, da se je

člani ne poslužujejo v taki meri, kot bi bilo želeli. Postajo vodi sedaj šol. uprav. v Mekinjah g. Malešič Janko. Ta postaja pa ni važna samo zaradi opravitve matic, marveč tudi kot poskusna in študijska naprava, ki je za razvoj drugih izredne važnosti. Na postaji je plemenjak, več hramčkov, v katerih je bilo lani opravljenih nad 50 matic.

Medovite rastline. Posebno skrb je posvečal odbor širjenju medovitih rastlin. Tozadevne nasvete je dajal članom in podružnicam z dopisi in s članki v SČ. Uvedel je tudi akcijo za sajenje vrb. Prve vrbe je zasadil g. prof. Verbič na gredicah Janševega doma in nasadil prve potaknjence na parceli ljubljanske podružnice pod Krimom. S pomočjo ravnatelja mestne vrtnarije g. Lapa in g. inž. Levstika pa se je odboru posrečilo dobiti na Barju 20 arov veliko parcelo za gojenje vrb. Akcijo bo vodil šol. uprav. na Barju g. Grčar Tit. Po obsežnosti parcele in vestnosti in strokovni roki g. Grčarja sodeč, utegne ta akcija roditi v nekaj letih lepe uspehe. Naj omenim še, da je po posredovanju g. Bukovca tudi mestna ljubljanska vrtnarija vzgojila 800 sadik bisernika. Če navedem nadalje, da je na tozadevno objavo prejelo društvo naročil za 4.000 sadik, je to lep dokaz, da se članstvo za to akcijo živo zanima in da jo bo odbor moral razširiti še na druge medovite rastline. Zveza v Kranju je n. pr. predlagala, da bi DČ imela tudi semena medovitih rastlin spomladi stalno v zalogi.

4. Med in vosk. Pridelek voska in medu je odvisen drug od drugega. Ob dobri letini je vsega dovolj. Lani pa je bilo žal tako slabo leto, da ni bilo ne tega ne onega. Vse poletje smo morali čebelam pomagati s sladkorjem. Le v nekaterih predelih naše banovine je bilo nekoliko boljše. Boljša pa je bilo ponekod jesenska paša, kar je rešilo marsikaterega čebelarja in čebelno družino. Koliko medu in voska smo lani pridelali, ni mogoče točno dognati. Društvo še nima urejene statistične službe, ki je poglavje zase in je treba zanjo posebnega voditelja, pa tudi mnogo dela od podružnic. Z razvojem društva pa bo treba misliti tudi na to važno zadevo.

Cena medu je bila zelo različna. Medtem ko je DČ prodajala med po 20 din, so ga nekatere druge trgovine prodajale po 14 in 15 din. Ako smo jih vprašali, kako je to mogoče, so nam izjavili, da ga prodajajo zato tako poceni, ker so ga poceni kupili. Od-

bor opazuje leto za letom isto pogreško nezavednih čebelarjev, namreč, da s prodajo medu preveč hitijo. Lani so ga prodajali celo po 7 in 8 din, medtem ko so zavednejši dobivali zanj na debelo po 14, 15 in celo 18 din. S tem primerkom hočem le poudariti, da je zavednost, smisel za orga-

nizacijo in disciplino med čebelarji še zelo pomanjkljiva, ker se še vse premalo zavedamo, da izvršuje čebelar z rejo važno nalogo v našem narodnem gospodarstvu in da je pridelani med in vosek predragocen, da bi ga razmetavali po slepih cenah.

Dalje sledi.

OPAZOVALNE POSTAJE

Mesečni pregled za marec 1940

Kraj	Višina nad morjem	Panj je teže						Toplina zraka			Dni je bilo											
		pridobil v			izgubil v			v mese- cu čistih dkg	največ pri- dobil	naj- višja	naj- nižja	sred- nja me- sečna	izletnih	deževnih	snežnih	oblačnih	pol jasnih	jasnih	vetrovnih			
		1.	2.	3.	1.	2.	3.															
		mesečni tretjini dkg						pri- dobil	po- rabil	dkg	dne	C°										
Blejska Dobrava . . .	577	—	—	—	50	65	60	—	175	—	—	+11	-9	-4	90	8	5	1	10	7	14	6
Breg-Križe	483	—	—	—	30	40	50	—	120	—	—	+14	-8	-2	45	4	5	4	8	9	14	8
Kranj	385	—	—	—	50	60	70	—	180	—	—	+15	-11	-3	69	23	4	1	11	10	10	11
Virmaše-Škofja Loka .	361	—	—	—	45	65	65	—	175	—	—	+15	-8	-4	27	19	9	2	7	15	9	30
Tacen-Šmarna gora . .	314	—	—	—	90	85	50	—	225	—	—	+15	-9	-3	45	18	6	1	13	3	15	13
Barje	289	—	—	—	50	60	40	—	150	—	—	+14	-4	-3	85	11	4	2	2	21	8	9
Dob	305	—	—	—	50	60	80	—	190	—	—	+17	-13	-3	74	15	8	—	9	13	9	11
Rova	350	—	—	—	45	65	80	—	190	—	—	+16	-9	-4	53	22	9	2	10	8	13	9
Mekinje	415	—	—	—	110	60	110	—	280	—	—	+16	-12	-3	08	19	8	5	11	13	7	28
Škorno-Noví klošter . .	450	—	—	—	25	45	55	—	125	—	—	+19	-9	-4	20	11	4	1	6	23	2	27
Sp. Ložnica-Žalec . . .	252	—	—	—	65	50	70	—	185	—	—	+20	-12	-4	56	23	7	3	3	22	6	28
Leveč-Sl. Bistrica . . .	355	—	—	—	100	50	125	—	275	—	—	+16	-6	-4	37	9	4	5	20	3	9	10
Sv. Lovrenc-Pohorje . .	442	—	—	—	65	90	120	—	275	—	—	+17	-12	-2	27	15	5	6	8	18	5	17
Muta	387	—	—	—	100	60	0	—	160	—	—	+16	-5	-3	40	19	3	4	13	12	5	28
Selnica ob Dravi	324	—	—	25	70	35	50	—	130	—	—	+16	-10	-3	88	19	4	7	8	20	3	23
Sv. Duh-Selnica	536	—	—	—	30	45	35	—	110	—	—	+15	-10	-2	46	15	1	4	3	23	5	13
Mala Nedelja	279	—	—	—	70	110	90	—	270	—	—	+15	-12	-3	50	12	4	4	10	8	13	21
Studenci-Maribor . . .	265	—	—	—	170	120	165	—	455	—	—	+17	-14	-3	19	15	3	4	6	14	11	14
Cezanjevci	182	—	—	—	0	100	140	—	240	—	—	+17	-16	-2	24	15	6	5	9	6	16	25
Turski vrh-Ptuj	336	—	—	—	110	125	105	—	340	—	—	+19	-6	-3	96	12	3	4	5	18	8	13
Nedeljica-Turnišče . . .	170	—	—	—	50	75	90	—	215	—	—	+20	-16	-3	61	16	1	1	6	13	12	17
Rogaška Slatina	224	—	—	—	30	35	25	—	90	—	—	+17	-7	-4	82	18	5	4	7	18	6	20
Donačka gora-Rogatec .	320	—	—	—	40	90	20	—	150	—	—	+20	-13	+4	82	14	2	2	6	13	12	16
Kozje	307	—	—	—	45	35	60	—	140	—	—	+13	-7	-4	26	9	1	3	10	20	1	11
Leskovec-Nemška vas . .	372	—	—	—	50	70	90	—	210	—	—	+18	-8	-3	70	15	2	4	7	16	8	16
Brežice okolica	156	—	—	—	20	70	90	—	180	—	—	+18	-11	-2	35	19	4	4	18	10	3	14
Krka	300	—	—	—	30	55	65	—	150	—	—	+21	-9	+7	20	17	2	3	15	9	7	30
Št. Janž-Dol	347	—	10	15	20	10	20	—	25	5	—	+15	-13	-2	46	10	3	6	12	16	3	21
Št. Vid-Stična	360	—	—	—	35	45	90	—	170	—	—	+17	-16	-3	38	11	3	3	11	12	8	19
Cerknica	575	—	—	—	20	50	70	—	140	—	—	+12	-12	-2	56	8	5	2	9	15	7	16
Sv. Gregor-Ortnek . . .	736	—	—	—	40	40	60	—	140	—	—	+9	-12	-0	50	5	3	6	10	10	1	27
Novo mesto	180	—	—	—	85	0	120	—	205	—	—	+21	-11	-4	75	17	2	3	11	9	11	16
Šmarjeta	375	*)	—	—	—	—	—	—	—	—	—	—	—	—	—	—	—	—	—	—	—	—
Valpča vas	280	—	—	—	20	45	50	—	115	—	—	+16	-10	-4	75	13	2	2	10	21	—	16

*) G. opazovalec vpoklican. Sv. Lovrenc ima Lüfteneggerja, vsi drugi AŽ panj.

Marec 1939: Povečini je bil mrk, hladen in suh mesec. Ob izletnih dnevih so nosile mnogo obnožine, v drugi polovici meseca se je pri nekaterih postajah že uveljavljal prvi donos.

Marec 1940: Prva tretjina meseca je bila zelo hladna, posebno ponoči, ko je padal toplomer še čez 10° C pod ničlo. Šele sredi meseca se je ozračje toliko ogrelo, da so čebelice zopet izletavale. Te dni so prinašale tudi prvo obnožino z leske, jelše in s teloha. Okolica čebelnjakov v osojnih legah se je šele sedaj toliko ogreela, da so se mogle čebele prvič otresti po tej dolgi zimi. Tako je nekod trajal zimski počitek nad 110 dni. Zadnja tretjina je bila precej vetrovna in neugodna za let.

Zaradi dolge zime, odnosno poznega donosa obnožine in pa, ker je bil mesec zelo hladen, opazamo pozen razvoj prezimljenih plemenjakov. Mnogoletni mesečni povpreček je 4,61° C, letos pa smo dosegli le 3,67° C. Tudi padavin smo imeli malo, le 58 l na kvadratni meter.

Prvi donos izkazuje letos postaja v Št. Janžu na Dolenjskem, kjer so brale na telohu in obilici pomladnega žefrana. Izkazani donos v Selnici ob Dravi pa je nastal, ker je panj ropal. Zelo veliko porabo kaže panj v Studencih, žal ni poročila, zakaj je tako velika. Letošnja dolga zima je zelo skrčila panje po kmetskih čebelnjakih, saj je ponekod padlo do 40% kranjičev. Pa tudi AŽ panji so padali, ko se zaradi mraza čebele niso mogle pomakniti do medu na stranskih satih. Panji so bili vse premalo odeti in zadelani. Povprečna mesečna poraba bi bila ta mesec 187 dkg, kar kaže na zelo majhen pomladni razvoj v panjih za marec.

Posamezne postaje poročajo:

Virmaše: Proti koncu meseca so pridno nosile obnožino, le žal, da je zaradi vetra ostalo mnogo živali zunaj.

Skorno: Razvoj je počasen, dasi so panji zdravi. Ob maloštevilnih izletnih dnevih prinašajo obilo obnožine.

Sp. Ložnica: Spremenljivo vreme v marcu je zelo oviralo razvoj panjev.

Muta: Toliko izgub panjev, kot v tej zimi, nihče ne pomni! Čeprav so bile zazimljene na ajdovcu, ki mu je bilo primernega nekaj medu z vresja, je padlo izredno mnogo panjev. Tudi pri nas smo prišli do spoznanja, da je možno ohraniti panje čez zimo le s pomočjo čistega sladkorja. Ako nam oblast ne bo pomagala, bo marsikdo opustil čebelarjenje.

Selnica: V našem okolišu smo zazimili 340 panjev. Zaradi prezimovanja na kostonjevem in deloma smrekovem medu je sedaj slika takale: Lahke sledove griže je opaziti pri 115 panjih. Težko grižo je imelo 42 družin. Za grižo je padlo 54 družin, za lakoto pa le 9 panjev. Izgub torej skupno 85 panjev ali točno 25%.

Mala Nedelja: V dveh panjih sem med mrtvicami našel trote, znamenje, da jih jeneseni čebele niso mogle več odgnati. Oba panja lepo zalegata.

Brežice: Zdi se mi, da so imele čebele letos pravi trebež šele 12. marca in ne 26. februarja. Dasi jih je jugozahodni veter močno nadlegoval, so dobro letele. Trava in vsa okolica je bila ta dan vsa rjava od trebeža. Letos se je posebno pokazalo, da je prezimovanje na sladkorju tudi pri nas odločilnega pomena.

Sv. Gregor: Prvo obnožino so letos prinesle šele 22. marca in je zato razumljivo, da tudi zalegale niso še v večjem obsegu. Dan na dan brije hladna burja, da čebelice zelo trpe in jih mnogo ostane po senčnih krajih.

Novo mesto: Okoliški čebelarji tožijo, da so imeli mnogo mrličev. Mnogo jih je padlo pri polnih skledah, ker se zaradi mraza niso mogle presesti na stranske sate k polnim skledam.

Iz zgodovine sporov med prevaževalci čebel na pašo in čebelarji domačini v 18. in 19. stoletju

Stane Mihelič.

(Nadaljevanje.)

Ker je bilo v zadnji številki pomotoma priobčeno nekaj opomb v napačnem vrstnem redu, priobčujemo ponovno vse opombe, ki spadajo k temu poglavju.

Naslov je pri ničijih stvareh prirojena svoboda, delati to, kar ne krati pravic drugih (§ 317. odz.). Nadalje govori § 381., tretje poglavje odz-a, da je pri ničijih stvareh naslov prirojena svoboda, vzeti jih v posest, pridobitni način pa prisvojitev, s katero se kdo polasti ničije stvari z namenom, da z njo ravna kakor s svojo.

Ničije ali stvari brez lastnika imenujemo tiste, ki so prepuščene vsem članom države v prisvojitev (§ 287. odz.) in ki si jih sme vsak član države s prisvojitvijo

(§ 382. odz.), t. j. z aktom prisvojiti in si jih s tem pridobiti (§ 314. odz.). Vse stvari so vobče predmeti lastninske pravice in vsakdo, kogar zakoni izrecno ne izključujejo, je upravičen, da jo pridobi sam po sebi ali po drugem v svojem imenu.

Vse premičnine, katerih lastnik noče več obdržati za svoje in jih torej zapusti, si sme prisvojiti vsak član države (§ 386. odz.). Če prenesemo te pozitivne predpise na prosto in širom po naravi se nahajajoče snovi voska in medu, ne more biti nobene-ga dvoma, da sme vsak državljan, ki ima le nekaj posesti in lastnine ter redi čebele, pravno in neomejeno s prisvojitveno pravi-co pridobivati navedene snovi.

Kar se tiče prostora, kamor postavimo panje, veljata §§ 354. in 362. odz. Prvi po-jasnjuje pojem lastnine in pravi, da je to oblast, ravnati po svoji volji s stvarino in užitki stvari in vsakega drugega od tega izključiti. Drugi pa dalje ugotavlja, da je popolni lastnik stvari upravičen prosto razpolagati s svojo stvarjo, jo po svoji volji uporabljati ali pa jo pustiti neuporab-ljeno, sme jo uničiti, jo popolnoma ali de-loma prepustiti drugim ali pa se ji nepo-gojno odpovedati, to je, jo opustiti.

Končno pravi § 1505. odz., da tisti, ki se v pravnih mejah poslužuje svojih pravic, ni odgovoren za škodo, ki bi jo zaradi tega imel kdo drugi. Tako naravno in pozitivno pravo ne delata nobenih ovir za svoboden promet s čebelami, treba je le še ugotoviti, ali so v političnem smislu kaki razlogi, da bi bilo nujno in potrebno sankcionirati po-stave, ki bi omejevale svobodno seljenje čebel.

Princip svobode je pravemu in prečišče-nemu nauku o narodnem gospodarstvu, ki mu je glavni cilj povečanje narodnega bogastva, najvišje sredstvo za pridobivanje in večanje premoženja; zato mu je tuj vsak predpis, ki bi zaviral produktivno moč državljanov in tako s tem omejeval pravno dovoljene načine pridobivanja. Čim večje je število producentov, čim bolj je raztegnjen in razširjen obratni kapital, tem večji je produkt in tem izdatnejše splošno blagostanje.

Na ta splošna načela se je postavila tudi najvišja zakonodajna oblast. Zato je v ne-katerih deželah z objavljenimi odredbami oprostila čebelarstvo davka, povsod je od-pravila desetino in skrbno naročila gosposki, naj gre pri nabavi in razmnožitvi čebel podložnikom na roke, naj odstrani

vse ovire in podpira z vsemi močmi svobo-den prevoz.

Iz teh državnogospodarskih motivov je modra in človekoljubna avstrijska vlada podelila v raznih deželah najbolj vnetim čebelarjem preko okrožnih uradov premije in nagrajence pohvalila v javnih listih.

Tako so bile najbolj marljivim čebelar-jem na Moravskem in v Šleski razdeljene na podlagi dekreta dvorne pisarne z dne 18. junija 1812 premije v denarju po 40, 50 in 20 gold. in za pokrajino Štajersko je bila z odredbo dvorne pisarne z dne 22. novem-bra 1825 dovoljena letna vsota 590 gold. iz štajerskega domestikalnega fonda. Okrož-nim uradom pa je bilo naročeno, da mora-jo svečano razdeliti premije in objaviti imena odlikovanih čebelarjev v pokrajins-kih časopisih.

Iz teženj zakonodajalca, ki se je oziral tako na zasebne pravice kot na splošni bla-gor državljana, sledi, da je seljenje čebel neomejeno in da ima pravico vsak čebelar prepeljati ali prenesti svoje panje tja na prezimovanje ali na boljšo pašo, kjer se mu zdi, da najbolj koristi njegovim inte-resom. Ta svoboda prevažanja ne pozna nobene izjeme, zato smejo čebele v deželi ostati, ali pa jih prepeljemo v druge de-žele, vendar pa v mejah Avstro-ogrske monarhije. Če bi tu ali tam stare navade ali deželni statuti kaj nasprotnega pred-pisovali, ali celo vsebovali prepovedne pravice, jih je smatrati po teh temeljnih načelih kot nične; tudi sicer ne morejo biti pravomočni, ker so izgubili veljavo ipso facto zaradi kesnejših predruženih predpisov (§§ 10. in 11. odz.). Da bi pa ustregel brez ugovora in oporekanja naj-višji volji za pospeševanje te pridobitne pa-noge in da bi dobile te izločene naredbe zo-pet potrebno sankcijo, se mi zdi, da ni od-več na koncu tega traktata vprašanje, ali bi ne bilo še posebej kaznovati (ne samo s tem, da dajo zadoščenje in povrnejo ško-do) vse tiste občine in posamezne posest-nike, ki omejujejo svoboden prevoz čebel in delajo škodo pripeljanim čebelam, kot se je to zgodilo čebelam gospoda Wolfgan-ga pl. Huebera.

Če se premisli, da § 74. kaz. zak. (od. 3. sept. 1803; op. pis.), I. del podaja za primer zlobne poškodbe tuje lastnine splošno ob-vezno pravilo, ki je bilo predpisano na vprašanje, kako naj se uporablja in razlaga zakon, z najvišjim odlokom z dne 1. febr. 1826; če dalje vemo, da je izšel 28. okto-

bra 1800 za zlobne poškodovalce sadnega drevja poseben dvorni dekret, po katerem se storilci pri prvem prestopku kaznujejo s strogim zaporom enega tedna, pri drugem s strogim zaporom treh mesecev in po okoliščinah še s petindvajsetimi udarci s palico; če dalje pomislimo, da se more tatvina ali prevara po kakovosti namena, različnosti škode in po navedenih okoliščinah kaznovati po §§ 153. in 179. kaz. zak., I. del in §§ 210. in 211. kaz. zak., II. del ali kot zločinstvo ali težek policijski prestopok, moramo na vprašanje kaznovanja poškodovalcev čebel le pritrdilno odgovoriti. Seveda morajo oblasti, ki kaznujejo po splošnih pozitivnih načelih, upoštevati hudoben naklep, očito škodoželjnost, vračunljivost za dejanja, velikost storjene škode, oteževalne in olajševalne okolnosti i. dr. Pri določanju kazni morajo točno preudariti, če je bilo dejanje zločinstvo, težji policijski prestopok ali samo navaden policijski prekršek. Morda bi ne bilo neumestno vprašati zakonodajno dvorno komisijo, ali bi se ne mogli za take storilce — po analogiji zakona — uporabiti predpisi, ki veljajo v primeru poškodovanja sadnega drevja; ali bi bil potreben poseben zakon, ali pa je treba uporabljati le veljavne predpise o poškodbi lastnine, ki so v prvem in drugem delu kazenskega zakonika.

To kratko razpravo si upa predložiti pisatelj kot član c. kr. kmetijske družbe zato, da bi se nanovo deloma in v celoti objavili že veljavni novejši in starejši predpisi, ki bi poživili to važno čebelarstvo pogo, obenem pa uvedli neomejeno svobodo pri prevažanju čebel; deloma pa zato, da bi se izjavili, ali naj se in katera kazen naj se uporabi proti tistim, ki zlobno in svojevoljno škodujejo čebelarstvu.

Kakor l. 1822., tako je tudi sedaj odbor Kranjske kmetijske družbe prosil prof. Vesta, da bi podal svoje mnenje o Pichsovi razpravi. 27. marca 1829 je napisal prof. Vest „Meine Ansichten über die Juridisch-politische Abhandlung über Freyheit des Bienenverkehrs in den österreichischen Ländern des Herrn Pichs in Adelsberg.“ Glavne misli v tem spisu so sledeče: Vse, kar je napisal Pichs o svobodnem prevažanju čebel v zvezi z dogodkom, ki se je v Sežani pripetil Wolfgangu pl. Hueberju, je tako jasno in prepričujoče, da ni treba tega še posebej poudarjati in je želeli, da bi tudi politična oblast to upoštevala.

Tudi Ehrenfels, ki je izdal prvi del svoje čebelarske knjige, pravi, da bo v drugem delu na kratko objavil osnutek čebelarskega zakona, ki ga je izročil zakonodajni komisiji na Dunaju in v katerem se postavlja na isto stališče kot Pichs.

To je vse, kar je prof. Vest napisal o Pichsovi razpravi in v tajniškem poročilu Kmetijske družbe v Ljubljani, ki je bilo podano na občnem zboru dne 2. maja 1829 čitamo, da se je stalni odbor kmetijske družbe povsem strinjal s stališčem prof. Vesta ter odločil: „Indessen, da Herr Freiherr v. Ehrenfels in Wien, von dem wir im Laufe dieses Jahres ein Buch über die Bienenzucht zu erwarten haben, ebenfalls über so manche durch Vorurtheil und bösen Willen veranlasste Beschränkungen der Aufnahme dieser so nützlichen Hausinsekten klagt, und im zweiten Theil des besagten Werkes einen vorläufigen Auszug seiner Notizen zu geben verspricht, die er sich über derlei praktische Fälle gemacht, und welche er der k. k. Gesetzgebungs-Hofcommission übergeben hat, so erachtete der Ausschuss diesen Gegenstand einstweilen in der Evidenz zu erhalten, weil sich vielleicht die hohe Gesetzgebungs-Hofcommission bestimmt finden dürfte, ein auf Naturlehre basirtes, reines sanctionirtes Bienenrecht für Oesterreich herauszugeben.“⁹

S tem je bila vsa zadeva za kmetijsko družbo končana in spravljena z dnevnega reda, spis pa je obležal v arhivu do danes.

Če sedaj pogledamo Pichsovo razpravo in pa izjave barona Ehrenfelsa, najdemo presenetljivo sličnost v nazorih, kakšen naj bi bil čebelarski zakon. Oba opozarjata na pomanjkljivost starejših avstrijskih čebelarskih postav, zlasti pa na to, da bi bilo treba ustvariti za Avstrijo enotno čebelarsko pravo. Tudi njuni argumenti za to so povsem isti. Čebelarstvo je z narodno gospodarskega stališča tako važno, da bi morala oblast storiti vse, da ga razširi in dvigne. Razlogi, ki jih navajata za svobodno seljenje čebel s kraja v kraj, niso utemeljeni samo s stališča čebelarstva samega, marveč s splošno gospodarskega in juridičnega stališča. Zato moramo ti dve deli smatrati kot važen poskus urediti na strogo znanstveni podlagi problem čebelarskega prava v Avstriji tako z narodno gospodarskega kakor tudi s pravnega stališča. Žal le, da ni prišlo do uresničenja teh poskusov.

Zanimivo je še, zoper kakšne predsodke sta se morala boriti. Glavni argumenti čebelarjev domačinov so bili namreč še vedno: pripeljane čebele ropajo domače panje, škodijo rastlinam in sadežem in „odjedajo“ domačim čebelam med. Znanost do tedaj še ni ugotovila, kakšno funkcijo opravljajo čebele, ko nabirajo med (oplojevanje rastlin!) in zato nista mogla pobijati trditev, da čebele škodijo cvetju, z znanstvenega stališča, marveč le pavšalno, da nihče še ni mogel dokazati, da je kdo trpel škodo zato, ker so čebele po njegovih rastlinah nabirale med. Za ropanje je bilo tedaj že povsem trdno utemeljeno pravilo, da je ropanja kriv tisti, pri katerem čebele ropajo panje. Zato jima tega ni bilo težko dokazati. Kar pa se tiče prevelikega nakopičenja čebel na enem mestu, pa sta bila verjetno istega mnenja, kot smo ga že l. 1822. srečali v „Protipredlogih“ prof. Vesta: Nihče ni toliko nespameten, da bo vozil na pašo čebele tja, kjer ve, da zaradi prevelikega števila drugih čebel njegove čebele ne bodo mogle bog ve kaj nabrati.

Kakor vidimo iz tega, so prevaževalci, pa tudi drugi napredni čebelarji sploh, v

tem času stali na stališču, da je svoboda pri seljenju čebel tako s čebelarskega kakor pravnega in narodno - gospodarskega stališča nujno potrebna. Pichsova zgoraj navedena razprava pa je obenem prva nam znana pritožba prevaževalcev čebel na pašo proti čebelarjem domačinom.

¹a) Rokopis razprave je ohranjen v arhivu Kmet. dr. v Lj. pod „Bienenzucht“, akt št. 170 z dne 31. dec. 1828.

b) ponatis Pichsove razprave v Annalen (IV, 4a) 1828 (1834), 21—26.

² Archiv der deutschen Landwirtschaft 1819, 1820, 1821.

³ Annalen (IV, 4a) 1822 in 1823 (1830), 131.

⁴ Arhiv Kmet. dr. v Lj. pod „Bienenzucht“, akt št. 54 z dne 15. marca 1825.

⁵ Ravnotam akt brez številke in datuma: „Izkaz čebelarjev iz postojnskega okraja“ iz l. 1825.

⁶ Kidrič F., Zgodovina slovenskega slovstva. Ljubljana 1929—1938, 624, 636; isti, Prešeren II., Ljubljana 1938, LXXXVII, CII, CLIII.

⁷ Arhiv Kmet. dr. v Lj. pod „Bienenzucht“, akt št. 54 z dne 5. marca 1825.

⁸ Ravnotam akt št. 170 z dne 27. marca 1829.

⁹ Annalen (IV, 4a) 1829 (1834), 12.

KOTIČEK ZA RADOVEDNEŽE

1. Č. L., C. p. R. S. Odgovor na vaše vprašanje v zadevi esparzete najdete v članku „Je li mogoče izboljšati čebelno pašo?“, ki je bil objavljen v 4. številki. Lahko jo sejete v oves ali ječmen, ki ga nameravate pokositi za zeleno krmo ali ensilažo, toda ne same detelje, marveč mešano s travo. Sejte aprila, ko se ni več bati pozeh.

2. Pri nas je velika stiska za krmila za čebele. Medu ni, sladkorja pa dobivamo le 1 kg mesečno na osebo. V tej stiski mi je neki čebelar svetoval, naj skuham na 1 l belega vina $\frac{1}{4}$ kg sladkorja, nalijem to tekočino v prazno satje in dam čebelam, ki se s to hrano prav dobro preživljajo. F. M. n. R.

O taki čebelji klaji še nikdar nisem slišal, verujem pa, da jo čebele jemljejo. Saj tudi grozdni sok rade srkajo! Priporočana klaja pa ni dosti drugačna kakor mošt. 25% sladkorja (tako po domače izračunano!), ostalo pa večinoma voda in tista malenkost alkohola, ki po kuhi še ostane v vinu. Ta bo ravno zadoščala, da bodo čebelice kakšno zagodle ali pa zapele, morda „En

glazček al' pa dva, ta nam korajžo da“. Ne vemo, kakšne bodo posledice pokladanja take hrane, to pa lahko rečemo, da jim bo — v najugodnejšem primeru — 1 l te klaje toliko zalegel, kakor — 20 dkg sladkorja, pa nič več. Pa saj imate sami dovolj humorja!

3. Čebele v nekem panju imajo uši, pa ne vem, s čim bi jih odpravil. I. M. v S.

Po navadi zginejo uši same od sebe. Tudi pri vas ne bo drugače. Če jih ima tudi matičica, jo pripravite v matičnico in puhnite vanjo nekoliko dima od cigarete; trikrat, štirikrat po navadi zadošča, zlasti če držite matičnico v pesti. Uši naglo pocepajo z matice. Priporočajo tudi naftalin, ki ga potresemo zvečer na kos papirja in porinemo pod gnezdo; ščepec zadostuje. Skrbite za snago v panju! To je najboljšo sredstvo za uši.

4. Prosim pojasnila, ali medijo: cepljena akacija (ki cvete rdeče), divji kostanj, sončnice in krompir. S. Fr. v Zg. P.

Seveda medij tudi cepljena rožnata akacija. Priporočamo vam jo pa ne, dasi je

izredno lepa, ker je zelo krhka in jo vsak sneg polomi, tako da nikdar ne boste imeli lepih dreves. Tudi divji kostanj medi, toda ne tako izdatno, da bi se kaj poznalo v satju. Priporočam ga zaradi obnožine in

medu. Sončnica izvrstno medi in naj jo naši čebelarji sade kjer le morejo, zlasti ker ima seme dobro ceno. Od krompirjevega cvetja nimajo čebele nobene koristi.

DRUŠTVENE VESTI

RAZPIS NAGRADE.

Član, ki noče biti imenovan, je izročil društvu 400 (štiri sto) dinarjev, da jih porabi kot nagrado za najboljše urejeno in oskrbovano čebelarstvo z vzorno vzrejo plemenskih živali (matic).

Da se čebelarji lahko pripravijo, bo nagrada podeljena letos v poletju 1940. leta. Potegovati se morejo zanj le čebelarji, ki goje čiste kranjice in ki imajo več kot 10 in manj kot 40 panjev (plemenjakov).

Pred podelitvijo nagrade bo društveni zastopnik pregledal prijavljenčevo čebelarstvo in imel tam predavanje.

Ker bi nagrado utegnili zaslužiti več čebelarjev, se bo društvo obrnilo na oblasti, da društveno stremljenje podpre z enakimi nagradami. Odbor bo skrbel, da bodo postale te nagrade stalna ustanova.

PREDAVANJA.

Smledniška podružnica bo imela dne 12. maja (na binkoštno nedeljo) ob 3. popoldne predavanje pri čebelnjaku tovariša Janca Šetine v Zbiljah h. št. 28.

Predaval bo g. Julče Mayer o prestavljanju in vzreji matic.

Horjulska podružnica. Dne 5. maja bo predaval urednik Bukovec v Zaklancu pri čebelnjaku g. Dolinarja Jakoba o kužnih čebeljih boleznih. Začetek ob 9. uri dopoldne. Pridite!

Mariborska podružnica priredi dne 27. maja, v primeru slabega vremena pa 26. maja ob 14. uri predavanje pri čebelnjaku g. Rupnika v Zg. Radvanju. Predaval bo urednik Bukovec.

Zveza čebelarskih podružnic v Mariboru priredi predavanja:

5. maja v Ptuj.

5. maja v Rogatcu pri čebelnjaku g. načelnika železn. postaje; začetek ob 10. uri.

12. maja v Velenju v šoli; začetek ob 10. uri.

15. maja v št. Lovrencu na Dravskem polju.

19. maja v Cerovcu pri Rogaški Slatini pri čebelnjaku g. Conca čebelarski tečaj od 10.—16. ure. Predavata gg. Dšura in Peternel. — Skupni odhod s kolodvora Rogaška Slatina po prihodu vlaka, ki pride po novem voznem redu okoli 9. ure z Grobelnega. V primeru slabega vremena bo tečaj ob istem času v šoli pri Sv. Križu.

19. maja pri Sv. Lovrencu v Slovgor.

19. maja v Braslovčah.

25. maja na kmetijski šoli v št. Jurju ob j. ž.; začetek ob 14. uri.

26. maja pri Veliki nedelji; začetek ob 14. uri.

26. maja pri Sv. Križu pri Ljutomeru.

2. junija v Slovenskih Konjicah.

2. junija v Žrečah.

2. junija v Zg. Polskavi.

Podružnice, ki se obračajo na SČD in prosijo, naj jim pride predavat g. referent Okorn, prosimo, naj se obrnejo naravnost nanj.

*

Bolezni čebel. Opozarjamo vse čebelarje, ki sumijo, da imajo kako bolezen pri svojih čebelah, naj pošljejo obolele čebele ali satje drž. veter. bakteriološkemu zavodu v Ljubljani v preiskavo. Upoštevajte pravilnik o preprečevanju in zatiranju kužnih boleznih pri čebelah, ki ga najdete v Jugovi knjigi „Praktični čebelar“, str. 159

*

Stari letniki Slov. čebelarja. Opozarjamo, da ima SČD v zalogi še veliko število nekaterih popolnih letnikov Slov. čebelarja. Oddaja jih po 6 din poštne prosto. Izrabite ugodno priliko in sopolnite svojo knjižnico.

*

Članarina za leto 1940. ostane v smislu sklepa občnega zbora z dne 14. aprila 1940 ista kot lani, t. j. 35 din. Podružnice, ki so doslej pobirale po 50 din, naj izterjajo od vsakega člana še 5 din.

III štev. 2935/1.

Ljubljana, dne 19. aprila 1940.

Razpis

Kraljevska banska uprava dravske banovine bo priredila v juniju t. l. v čebelnjaku g. Okorna v Škofji Loki dva dvodnevna tečaja za izobrazbo rejskih izvedencev za rejo čiste kranjske čebele.

V istem čebelnjaku se bo priredilo po potrebi v juniju t. l. več dvodnevni tečajev o vzreji matic in njih uporabi.

Stroške za prehrano in stanovanje udeležencev bo krila kraljevska banska uprava.

Prijave za udeležbo na teh tečajih je poslati najkasneje do 20. maja t. l. „Kmetijskemu oddelku kralj. banske uprave dravske banovine“

v Ljubljani, z navedbo točnega naslova in katerega tečaja se prijavljene namerava udeležiti. O dnevih, kdaj se bodo tečaji vršili bodo zainteresirani, ki bodo v tečaje sprejeti, pravočasno obveščeni.

Prijave so koleka proste.

Po pooblastilu bana, načelnik kmetijskega oddelka:

inž. Anton Podgornik.

D R O B I R

AŽ panj v Nemčiji! Državna strokovna skupina za čebelarstvo v Nemčiji je nedavno izdelala model enotnega „listovnega“ panja za Nemčijo. Pri konstrukciji so se zlasti ozirali na prevažanje v pašo in temu primerno tudi panj uredili.

S posebnim zadovoljstvom sem bral popis novega panja, saj je podoben našemu A. Ž. panju skoraj do pičice. Lahko pa rečem, da je naš v marsičem še popolnejši in enostavnejši.

Veseli me, da smo pri nas že pred desetletji uvedli panj dobrega sestava, panj, ki je prodril na vsej črti, kljub odporu večjega števila takratnih naprednih čebelarjev.

Novi enotni listovni panj za Nemčijo pa ima tudi nekatere posebnosti. Okence plodišča je prirejeno za gradilni satnik. Prostor za okencem v medišču in vratci je mogoče pred prevozom v pašo preurediti tako, da se vanj lahko pomaknejo čebele, in se s tem še zmanjša nevarnost zadušjenja ob hudi vročini.

Ta „problem“ je rešil pisec teh vrstic na enostavnejši način že pred desetimi leti, ko je še čebelaril v okolici Bakra. Običajno okence v medišču je zamenjal z enakim okencem brez žične mreže. Obod rešetke je „podaljšal“ do vratca na ta način, da je zabil v stranici panja v višini nosilcev za rešetko na vsako stran dva žeblja brez glav, ki sta molela iz lesa 1 cm. Nanje je položil primerno deščico v debelini rešetke, tik za vratci pa potem pritrdil običajno okence z mrežo. Na ta način je nastal zadaj za sati v medišču prazen prostor, ki se je izvrstno obnesel ob hudi vročini. Pripetilo se je, da se je pri prevozu iz Bakra v Gorski Kotor zadušilo več panjev. To je bil povod za zgoraj opisano preureditev, ki jo priporočam tistim, ki prevažajo ob hudi vročini na veliko daljavo.

Pripominjam, da sem okence brez mreže pritrdil z običajno leseno prečno zaporo, drugo okence z mrežo pa s Strgarjevimi zapahi (cenik DČ št. 18).

Gospod Okorn ima okenca v mediščih tako prirejena, da ima mrežo pritrjeno na poseben okvir, ki ga pred prevažanjem, če so plemenjaki posebno močni, ali če je huda vročina in so čebele tudi čez dan na potu, lahko odstrani, da se čebele potem zberejo v grozd v prostoru med okencem in vratci. Odpreti je treba tudi zapah pri spodnjem okencu, da čebele lahko pridejo tudi v plodišče in od tam zopet v medišče, ali obratno. S tem je napravljena tudi zunanja zveza med plodiščem in mediščem.

Če bi odstranili samo mrežo v medišču, ne pa odprli tudi zapaha pri okencu v plodišču, bi se med prevozom mnogo čebel ubilo ob mreži na dušniku.

Razume se, da moramo v tem primeru skrbeti, da škrnjak, ki zapira vratca, zanesljivo drži. Saj veste, kako prijetno je, če začnejo med potjo čebele vreti iz panja.

Kako nastane iz medečine med? Doslej so vsi čebelarski znanstveniki in strokovnjaki trdili, da čebele medečino (nektar) na ta način zgostijo in predelajo v med, da s krepeljenjem (prašenjem) povzročijo živahno izmenjavo zraka v panju. Z vlago prenasičeni zrak odhaja iz panja, vanj pa prihaja suh zrak, ki sprejema vlago — hlape medečine in jih odvaža. Na ta način in s prenašanjem iz celice v celico, se medečina kmalu zgosti ter postane med.

Že dolgo so čebelarji sumili, da ta teorija ne more biti pravilna. Včasih naberejo čebele dnevno toliko medu, da ga ne morejo zgostiti na popisani način. Nekateri čebelarji so opazovali, da ob dobri paši izletavajoče čebele izbrizgavajo vodo in da utegne to biti v zvezi z zgoščevanjem medu.

To teorijo so nasprotniki pobijali in ker jo je težko dokazati, je ostalo pri starem naziranju.

Na lanskem mednarodnem čebel. kongresu v Zürichu pa je švicarski čebelarski znanstvenik dr. K. Brünnich presenetil zborovalce z dokazi, da čebela zgoščuje medečino skoraj izključno v golši (mednem želod-

čku). Že pri vračanju s paše izloči iz medčine velik del vode, ki jo na poti s paše izbrizgne tik pred vrnitvijo v panj. Ostanek odvečne vode izločijo čebele pozneje pri prenašanju iz celice v celico.

Močno prašenje čebel na bradi ob dobri paši ima namen, da odstranijo iz panja znatne množine ogljikove kisline, ki se tvori pri porabi (uživanju) medu.

Izločevanje vode oskrbuje koža povrhnica (epithel) mednega mehurčka. Zelo verjetno je, da odvajajo vodo, ki pride skozi povrhnjico celice v krvni tok, žleze blatnika v zadnjico. Te žleze, katerih pomen je bil doslej neznan, predstavljajo izvrstno dvojno cedilo (filter).

S prašenjem na bradi nastane v ulicah zelo slaboten zračni tok, ki nikakor ne more vplivati na zgoščevanje medu.

Dr. Brünnich je do teh ugotovitev prišel na podlagi temeljitih in dolgoletnih preiskav in poizkusov. Kdor se zanje zanima, naj vzame v roke Schweizerische Bztg., št. 5, 1940. Lahko si jo izposodi iz društvene knjižnice.

Slovenski čebelarji so izbrizgavanje vode že večkrat opazovali, zlasti pod Krimom v hojevi paši. O tem je SČ tudi že obširno poročal. Nerešeno pa ostane še vprašanje, ali izbrizgajo čebele vso odvečno vodo, ali jo en del porabijo tudi za pripravo hrane za zalego. Znano je, da je pri napajališčih tem več čebel, čim slabša je paša, ob dobri paši se pa za napajališče sploh ne zmenijo.

Še ena sodba o osvetljenih panjih. V časopisu „Die Bayerische Biene“ (št. 1—1940) poroča dr. Himmer o izkušnjah, ki so jih doživeli z osvetljenimi panji na čebelarškem zavodu v Erlangenu. Panji se doslej niso obnesli. Razvoj čebel ni bil nič boljši kakor v drugih panjih. Tudi glede donosa se niso obnesli. Prezimovanje je bilo slabo, mrtvic mnogo. Trajno draženje s svetlobo kvarno vpliva na družino. V običajnih panjih je zalega spredaj v bližini žrela, v osvetljenih pa so jo čebele pomaknile nazaj v temo. Osvetljeni del satja spredaj pri oknu so čebele zjedavale. Dodanih satnic spredaj sploh niso izdelale. Zjedavale so jih in porabliale vosek za satje v temnem delu panja.

Propagator teh panjev, neki Novaković, je trdil, da čebel v takih panjih ne napade pršičavost (zelo nevarna bolezen, ki je v zapadnem delu Evrope izredno razširjena), toda zavod v Erlangenu je slučajno dobil

v preiskavo čebele iz Novakovićevega čebelnjaka. Vse so bile močno okužene s pršicami...

„Adijo, pa zdravi ostanite,“ bomo kmalu lahko zapeli vsem osvetljenjem!

Dragocene listine, pisma, odlikovanja in drugi spominski predmeti dr. Dzierzona, ki so bili doslej v posesti nekega poljskega čebelarja, so prešli po okupaciji Poljske zopet v nemške roke. Našli so jih v Rudniku na Sanem. Nemški čebel. časopisi poročajo, da so jih Poljaki dobili od Dzierzonovih sorodnikov za „neopravičeno nizko ceno“ in izihotapili na Poljsko. Sedaj bodo dodeljeni Dzierzonovemu muzeju v Nemčiji.

Med temi listinami je tudi diploma o častnem članstvu, ki jo je Dzierzonu podelilo bivše Kranjsko čebelarstvo društvo.

Nove raziskave o dednosti. Ko smo pred dvema leti spomladi pregledovali čebelnjake v Selški dolini, smo pri vsakem panju zapisali, ali so čebele čiste pasme, ali ne. Pri jesenskem ponovnem pregledu pa smo pri mnogih nečistih družinah ugotovili, da ni bilo v panju niti ene čebele z rumenimi pasovi na zadku. Seveda nas je to zelo osupnilo, in smo ugibali, kaj bi moglo biti tej izpremembi vzrok. Panji niso niti rojili, niti prelegli. Odkod tedaj ta izprememba? Saj vendar ni mogoče, da bi matica zalegala nekaj časa bastarde, nekaj časa pa popolnoma čiste čebele.

Menda bo tudi ta uganka v doglednem času rešena. Dr. Freudenstein poroča v „Neue Bienenzeitung“ o poizkusih z neko vrsto kuncev, ki jim pravijo „rusi“. Čisto beli so, samo konci ušes, repka, šap in smrček so črni. Če znaša v dobi razvoja kožuha toplina na teh delih telesa več kakor 35°C, ne zrastejo črne dlake, marveč bele. To lahko tudi na umeten način povzročimo. Potem ostanejo tudi križanci čisto belih in črno belih „rusov“ v drugem kolenu popolnoma beli.

Če obrijemo tem živalim kožuh na omenjenih delih telesa in pustimo, da jim pri toplini 35°C zraste nova dlaka, dobe „rusi“ zopet črno dlako na koncu ušes, šap itd.

Dr. Freudenstein je prepričan, da so nekatere dedne osnove v organizmu sicer prisotne, toda večkrat je treba zunanjih, ali tudi drugih vplivov, da se vidno uveljavijo, oziroma razvijejo.

Prehajajoč na čebele pravi dr. F. v svojem spisu: „Pri družinah kranjske pasme,

v katerih je, kakor znano, več ali manj stotin čebel z rumenim pasom na zadku, koleba število teh čebel v raznih letnih časih tako, da si kolebanja ne moremo razlagati samo z razpršitvijo teh čebel po drugih panjih. Meni se zdi popolnoma mogoče, da se dedno nagnjenje k rumenim pasovom na zadku v toplejšem letnem času laže pojavi, v hladnejšem pa se ta dedna osnova ne razvije pri vseh čebelah. Na barvo potomcev vsekakor lahko učinkujejo zunanji vplivi že med razvojem, ali morda že v maternem telesu.

Kupčija z medom je normalna.* Posebna povpraševanja ni, večjih ponudb pa tudi ne. Letos so čebelarji glede prodaje zelo rezervirani. Blago večinoma zadržujejo, največ zaradi tega, ker si niso na jasnem glede cen.

Trgovci z medom na debelo so se že jeseni založili z blagom, ki so ga nakupili še po dosti nizki ceni. Sedaj žanjejo lep dobiček, ki znaša včasih tudi precej več kakor običajnih 25%.

O cenah raje ne pišemo. V tem pogledu vlada še vedno velik kaos. Kdo je pri nas merodajen zanje?

Tisti, ki bi morali v prvi vrsti odločati — čebelarji gotovo ne. Kakor tropa ovc smo, ki begajo sem in tja ter ne vedo kod in kam. Čim nam kdo pokaže nekoliko „soli“, se mu damo ostriči. Pa še hvaležni smo mu za to!

Dejansko diktira medene cene peščica veletrgovcev. Delali bi jim pa krivico, če bi trdili, da pritiskajo pri nakupu na ceno. Kaj še! Saj ga jim čebelarji sami ponujajo po „sprejemljivih“ cenah, to pa celo letos, ko blaga ni v obilici.

V sedanjih razmerah bi moral sleherni čebelar zahtevati za med v nadrobni prodaji na j m a n j 20 din. Cena surovega masla je sedaj 40 din za kg. Če zahtevamo za med polovico manj, ga prodajamo še vedno pod ceno, saj je pred svetovno vojno

* Beležka je še izza l. 1959! Ur.

veljal kg finega medu ravno toliko kot kg masla.

Pa naj piše SČ o tem kar koli hoče, za-leže itak nič. Zmede v cenah bodo ostale, ker smo čebelarji edini producenti, ki sami sebi nečemo dobro in prodajamo med kakor ukradeno blago — za vsako ceno.

Še nekaj o pleskanju panjev. Gospod De Gleria iz Logatca nam je sporočil sledeče: V SČ sem bral članek o pleskanju panjev. Za odstranitev stare barve priporočate obžigovanje. Dobro je to, toda če imaš panje zapažene z otavo, ali s kako drugo lahko vnetljivo snovjo (z listjem, papirjem), je obžiganje nevarno. Jaz sem lani spomladi prepleskal vse panje. Pustil sem jih lepo na mestu, za odstranitev stare barve sem pa uporabljal tekočino „lava“, ki se dobi v vsaki trgovini z barvami. Staro barvo prevlečemo s čopičem s to tekočino, čez četrt ure pa že lahko odstranimo barvo z jekleno lopatico. Delo ne napravlja nikakih težav. Potem odrgnemo panj s kako hrapavo krpo, pa je popolnoma čist, kakor da ne bi bil nikoli pleskan.

Ta način odstranjevanja barv je sicer nekoliko dražji, toda brez nevarnosti za požare.

Ker so v „lavi“ hlapljive tekočine, moramo z „lavo“ napojeno barvo kmalu ostrgati, sicer postane zopet trda in jo moramo potem vnovič napojiti z „lavo“.

Prip. ur. O odstranjevanju barve z lavo je SČ pisal že pred leti. Dobro je to sredstvo, toda delo z njim je mnogo bolj zamudno, kakor je obžiganje. Kdor ni preizkusil obeh načinov, tega ne more presoditi.

Lava je zelo jedka tekočina, ki razkraja vse maščobe, tudi tiste, ki jih je les vsrkal, n. pr. firnež. Zato moramo z lavo očiščene sprednje stene panjev pred novim pleskanjem dobro izmiti, sicer nova barva ne drži dolgo in začne odletavati, ali pa postane lepljiva, ne vsaka, nekatere pa (n. pr. čisti krom).

Sklep za uredništvo je 20. dne vsakega meseca. Pisma in denar za društvene namene je naslavljeni na „Slovensko čebelarsko društvo“ v Ljubljani. Ček, račun št. 11.066. — Blagovne pošiljke (vosek, med) in naročila za čebelarske potrebščine je pošiljati na „Društveno čebelarno“ v Ljubljani, Tyrševa c. 21. Telefon 35-45. Ček, račun št. 15.645. — Društveno tajništvo je v Ljubljani v Društveni čebelarni, Tyrševa c. hšt. 21. Telefon 35-45.

Članarina (naročnina) znaša letno 35 din, za inozemstvo pa 40 din.

Izdajatelj za Slovensko čebelarsko društvo in urednik: Avgust Bukovec.

Tisk J. Blasnika nasl., Univerzitetna tiskarna in litografija d. d. v Ljubljani. Odgovoren L. Mikuš.

Ljubljanska čebelarska podružnica prosi svoje člane, da do 25. maja prijavijo svoje čebele, ki jih nameravajo letos ob hojevi paši postaviti v podružnični čebelnjak pod Krimom, in sicer tako, da nakažejo za vsak panj po en dinar po položnici poštne hranilnice na ime: „Podružnica Slov. čebelarskega društva Ljubljana“ št. 13.275.

Ljubljanska podružnica bo imela prihodnja sejo v torek 7. maja v običajnem lokalu.

Podružnica Brežice in okolica. Odbor podružnice bo priredil dne 13. maja t. l., t. j. na binkoštni ponedeljek ob 2. uri popoldne ogled čebelnjaka g. Ivana Žokala v Krški vasi. Ogleda se naj udeležijo vsi člani in čebelarji, ki jim je do napredka. Tam bo tudi seja odbora z običajnim dnevnim redom in s poročilom delegata o obč. zboru SČD v Ljubljani. Udeležba odbornikov je strogo obvezna. — Dalje bo odbor propagiral setev črne ajde, ki mnogo bolj med, jo nakupil in razdelil med interese zastoj, proti vrnitvi semena po žetvi. — Odbor prosi člane, da pripravljajo teren za to akcijo, kajti od samega stokanja ne bo medu, treba je izdatnejšega dela in požrtvovalnosti.

Ze sedaj opozarjamo na predavanje g. Bukovca, urednika našega glasila, ki bo v nedeljo dne 30. junija t. l. ob ½ 10. uri popoldne v čebelnjaku frančiškanskega samostana v Brežicah, ne v meščanski šoli, kakor je bilo objavljeno v aprilski številki „Čebelarja“. — Člani, satnice so že izdelane, pridite takoj ponje. Udeležite se vsi sestanka pri čebelnjaku Žokala Ivana, da se bomo učili pravilnega čebelarjenja, ki je vsakemu potrebno. — Tajnik.

Novomeška podružnica ponovno prosi vse zamudnike, da plačajo članarino. Kdor ima vosek za satnice, naj ga prinese v zameno ali pa za članarino.

Preteklo zimo je padlo v novomeški okolici, kolikor je doslej znano, 476 panjev. Pobral jih je mraz ali pa slabo zazimljenje. Pomrli so po večini pri polnih skledah, zadnji čas pa umirajo čebele tudi zaradi lakote, ker nimajo čebelarji niti medu niti sladkorja za pitanje. Vsak čebelar, ali pseudočebelar naj dene rjoko na srce pa naj premišlja, kako je z njegovim čebelarskim znanjem...
Lilija.

Podružnica Sv. Rupert nad Laškem je imela ustanovni občni zbor dne 21. januarja. Predsednik je pozdravil vse navzočne, želel novostanovljeni podružnici vso srečo in lepo bodočnost in prešel na dnevni red.

Podružnica ima 15 članov, ki se jim bodo pa še kmalu pridružili neorganizirani čebelarji. Dohodki so bili skromni in se za sedaj ne krijejo z izdatki, vendar pa se bo stvar poravnala s članarino v novem letu. Vsak začetek je težak in se to vidi tudi pri nas, toda z železno voljo naprednih čebelarjev bomo vse to premagali in privedli tudi našo podružnico v krog drugih delavnih podružnic.

Izvoljen je bil naslednji odbor: Za predsednika Jager Avgust, župnik, za podpredsednika Gradišnik Jožef, posest, za tajnika Bertonec Ivan, šol. uprav., za blagajnika Horjak Jakob, pos., za odbornike pa Tratnik Martin, Košec Viktor, Gumzek Martin in Mušerlin Adam.

Čebelarji so izrazili željo, da bi se vsaj dva njena člana naučila kuhati vosek, ali poučila o čebelnih boleznih. V poznejšem času bo podruž-

nica zaprosila za predavatelja, ker je vsem čebelarjem nujno potreben strokovni pouk. Predsednik je zaključil sejo s pozivom, naj člani delujejo in pripomorejo k čim večjemu uspehu podružnice.

Podružnica za Krtino in okolico je imela občni zbor dne 21. jan. pri predsedniku Sokliču v Zalogu. Zbralo se je 31 zavednih članov in so z odobravanjem vzeli na znanje razna poročila društvenih odbornikov. Za uspešno delovanje v preteklem letu je odbor dobil pohvalno razrešnico in priznanje s tem, da je bil ponovno izvoljen. Na pobudo šol. uprav. Perka so navzočni nabrali 155.50 din za podružnični čebelnjak na ajdovem pasišču.

Z zanimanjem so nato vsi sledili izvajanjem podružničnega tajnika, ki je razpravljal o „Izčiščenju naše čebele“. Mnogo poučnega smo pa še posneli iz debate, ki se je nato razvila.

Letošnji občni zbor je pokazal, da je podružnično delovanje na pravem potu, zato je dobil odbor smernice za nadaljnje smotrno delovanje v korist članov in našega čebelarstva. **J. M.**

Podružnica v Križah na Gorenjskem je imela občni zbor dne 7. januarja. Članov je imela lani 34. Štirikrat smo „sejali“. Blagajniško poročilo pravi, da je bilo 404 din prebitka. Gospodarja sta od izposojnine za točilo in stiskalnico posebej izročila še 165 din, ter ngotovila, da je še nekaj takih članov, ki dolgujejo na izposojnini. Pravilnik o izposojanju društvenega inventarja je občni zbor v celoti sprejel, kakor ga je sestavil odbor. Odbor je ostal stari. Za bodoče leto smo sklenili, če bo le sreča mila, da se bomo sestajali pri čebelnjakih svojih članov in katero „rekli“. Nabavili si bomo še eno točilo, da bo „več“ strdi. Nimamo velikih zahtev, pač pa samo pobožno željo — da bi dobili čist sladkor, saj nam menda ne bi „škodoval“. Pa upajmo na boljšo letino!

Podružnica v Mozirju je imela občni zbor dne 7. januarja t. l. Predsednik je podal poročilo o delovanju podružnice v minulem letu. Podano je bilo tudi tajniško in blagajniško poročilo. Podružnica je imela 4 seje ter 1 poučno predavanje pri čebelnjaku Lekšeta Slavka, kjer je predaval g. Peternel Henrik.

Pri volitvah je bil izvoljen sledeči odbor: Za predsednika Lekše Slavko, za tajnika Valenčak Anton, za blagajnika Naročnik Miha, za odbornike pa Parfant Ivan, Perne Alojz, Acman Jakob in Gregorc Franc.

Udeležba občnega zbora je pokazala, da je naša organizacijska zavest še jako trhla. Prisotnih je bilo komaj toliko članov, da je bil občni zbor sklepčen. Kje neki tiči vzrok temu „navalu“? Nemara so se nekateri člani že prevzeli lanske kolikor toliko dobre letine? Vsekakor to ni prav, kajti le od sloge in trdne zavednosti je odvisen naš čebelarski napredek.

Novo izvoljeni odbor je dobil pooblastilo, da po svoji uvidevnosti skuša dobiti prostor za plemenilno postajo, ki bi dobro služila vsemu savinjskemu čebelarskemu okrožju. G. Parfant Ivan je predlagal, naj podružnica nabavi nekaj čebelarskih knjig za samoizobrazbo članov. Tudi za predavanja se bo poskrbelo. Člani žele, da jim predava izkušeni čebelar g. Peternel Henrik.

Enodnevne tečaje nameravajo čebelarji prirediti meseca maja v Toplicah na Dolenjskem in v Mirni peči.

ČEBELARJI!



*Kdo Vam najbolje postreže
s čebelarskimi potrebščinami!*

Društvena čebelarna

**v Ljubljani
Tyrševa cesta 21**

Ček. račun 15.645 - Telef. 35-45

ki je domače podjetje in last
Slov. čebelarskega društva.

**Največja zaloga čebelarskih
potrebščin v dravski banovini.**

Kupuje

vosek in med po najvišjih
dnevni cenah.

Prodaja

vse čebelarske potrebščine,
najboljše kakovosti, po niz-
kih in solidnih cenah.

**Svojim članom in podruž-
nicam daje primerne po-
puste. - Zahtevajte cenik!**

**Čebelarji, podpirajte z na-
ročili lastno podjetje!**