

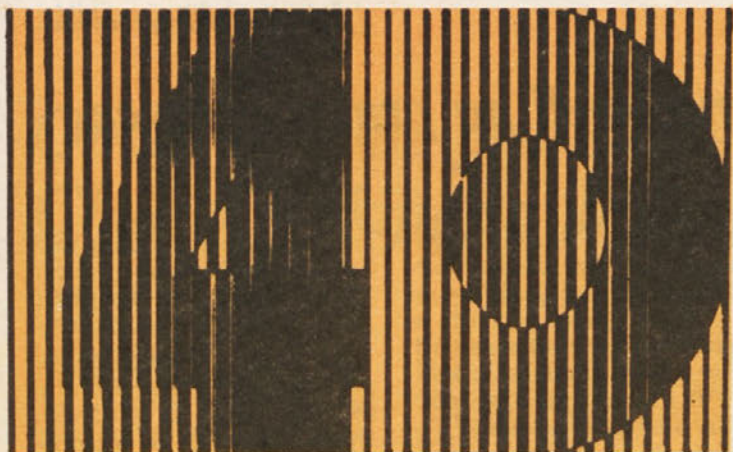
novoles

glasilo delovne organizacije

straža pri novem mestu, 27. september 1985
leto XXII številka 8

Glasilo ureja uredniški odbor: Alfonz Šterbenc (glavni in odgovorni urednik), Ivan Balog, Marjan Grabnar, Alenka Gorše, Vanja Kastelic, Mladen Majster, Jadran Šnidaršič, Marko Švent in Igor Vizjak.

Izdaja Delovna organizacija Novoles, lesni kombinat n.sol.o. Novo mesto — Straža. Glasilo izhaja mesečno v nakladi 3.300 izvodov in je po mnenju sekretariata za informacije pri IS SR Slovenije z odločbo št. 421/72 z dne 31. januarja 1978 oproščeno temeljnega prometnega davka. Stavak in prelom v DIC tozd Grafika, tisk v tiskarni Novo mesto v Novem mestu.



Odvijanje gospodarskih načrtov in ukrepov za izboljšanje stanja v tretjem tromesečju 1985

Že ob razpravah o poslovnih rezultatih za prvo polletje smo ugotavljali, da tako delovni kot tudi finančni rezultati padajo in se približujejo kritični točki. Takšni trendi so se v mesecu juliju le še nadaljevali, tako da smo v tem mesecu prvič zabeležili negativni finančni rezultat kot celoto za DO Novoles. V avgustu in septembru se razmere sicer popravljajo vendar ne tako močno, kot so padale do julija. Upravičeno pričakujemo, da letni gospodarski načrt za leto 1985 ne bo izpolnjen.

Vzroki za takšne gospodarske izpade so predvsem:

1. *Proizvodnja se ne odvija po gospodarskem načrtu. Največji izpad smo zabeležili v juliju kot je bila kar 25% pod letnim planom in 15% pod mesečnim planom. Vzroki za takšno stanje so predvsem v samem mesecu juliju (letni dopusti), v nekaterih TOZD pa zmanjše-*

vanje proizvodnje zaradi pomanjkanja naročil, ker je nesmiselno proizvajati na zalogo.

2. *V letošnjem letu neporocionalno naraščajo zaloge, tako surovin, materiala in nedovršene proizvodnje, kot tudi končnih izdelkov. V juliju smo doživeli pravi »šok«, ko so se zaloge v celotni DO povečale kar za pribl. 247 milijonov dinarjev. Takšno povečanje je sprožilo takojšnjo akcijo vseh odgovornih, kar se je poznalo takoj v avgustu, ko so zaloge bistveno padle, pa vendar še ne toliko, kot so porastle v juliju. V naslednjih mesecih nam mora biti eden bistvenih ciljev poleg doseganja proizvodnje, tudi zniževanje zalog na vseh področjih. Znano je, da nam pri tako veliki obrestni meri za kredite, ki jih moramo najemati zaradi povečanih zalog, zaloga odnese vsak mesec približno 7% njene*

(Nadaljevanje na 2. strani)



(Nadaljevanje s 1. strani)

vrednosti. Ni potrebno posebno poudariti, da so obrestni strošek, ki direktno znižuje dohodek in ostanek za sklade. V prvem polletju smo za obresti za obratna sredstva plačali kar 617 milijonov obresti, ki so več kot štirikrat večje kot odenakega obdobja preteklega leta.

3. Z veseljem lahko ugotovljamo, da so se finančni in poslovni rezultati v avgustu bistveno popravili. Znižane zaloge, velika realizacija in proizvodnja so prinesli bistveno boljši poslovni rezultat. Če bi dosegli takšne rezultate tudi v septembru, bi nekako dosegli cilje, ki smo si jih zastavili v planu za tretji kvartal.

Težke gospodarske razmere se ne poznajo samo v naši delovni organizaciji, pač pa v celotni lesni industriji. Vsi kazalci uspešnosti poslovanja za prvo polletje 1985 kažejo bistveno slabšo sliko kot ti kazalci v SRS. Dohodek na delavca je bil običajno le 10% nižji od dohodka na delavca v gospodarstvu, letos pa je nižji kar za 15,4%. Tudi povprečni osebni dohodki so bili v prvem polletju za 10% nižji od povprečnih OD v SRS. Tudi z novo tehnologijo se lesarstvo bistveno počasneje opremlja kot gospodarstvo SRS. Po nekaterih kazalcih bo delavec v lesarstvu kmalu pol slabše opremljen kot delavec v gospodarstvu SRS. (Vir: PZ LES: Poslovanje OZD lesarstva v I. polletju 1985).

RAČUNOVODSKA
SLUŽBA

Nekaj zanimivih podatkov o življenju in delu v LR Kitajski

Njihov delavnik se začne ob 7.30 in traja do 11.30 ure. Od 11.30 do 13. ure je pavza. Med pavzo delavci lahko spijo, igrajo odbojko, namizni tenis ipd. Od 13. do 17. ure se delo nadaljuje. Od 18. ure do 19. ure imajo večerjo. Delajo vsako soboto, le nedelja je prosta. Ob nedeljah so vse trgovine odprte in ljudje največ nakupujejo na ta dan. Poprečna plača proizvodnega delavca znaša 30—40 US dolarjev. Na delo in z dela se vozijo na kolesu ali z avtobusom.



Skupina delavcev LR Kitajske

V tozdu TSP smo imeli na praksi delavce iz LR Kitajske

Slovenijales iz Ljubljane uspešno prodira na tuja tržišča. Poslovne stike je navezal tudi z LR Kitajsko, kateri prodaja tehnologijo za dve tovarni pohištva. V sklopu prodaje tehnologije je Slovenijales organiziral tudi program izobraževanja za bodoče delavce novih tovarn. Na uvajalno prakso sta prišli iz daljne Kitajske dve skupini. Ena se je izobraževala v BRESTU v Cerknici, druga skupina pa v Novolesu v Tovarni stilnega pohištva. Program izobraževanja sta sestavila Slovenijales in Novoles, trajal pa je en mesec.

Skupina, ki se je izobraževala v TSP, je prišla iz Pekinga. Sestavljalo jo je 12 ljudi, v kateri so bili vodja proizvodne tehnologije ZHANG HUANG WEN, tehnolog BAO XIAO GANG, vodja ekipe in prevajalec univerzitetni profesor RAO LIANG BAO ter 8 delavcev in en električar. Zadnji teden se jim je priključil še generalni direktor LI SHU YI. Vsi so člani tovarne BEIYING v Pekingu. Glede na to, da je to prvi primer stikov med Novolesom in Kitajsko in da gre za obetajoče poslovne povezave, smo se odločili za pogovor s tovariši iz daljne Kitajske. V izredno prijateljskem in sproščenem pogovoru so nam povedali, da so prišli k nam iz daljnega Pekinga. Z avionom so leteli čez Himalajo po starodavni »svileni poti« in po stopnjah raziskovalca Marca Pola.

Ko so prišli k nam, so bili prijeto presenečeni tako nad lepoto dežele in prijaznostjo ljudi kot tudi nad organizi-

ranostjo naših podjetij. Jugoslovane so spoznali kot miroljubne, prijazne ljudi, ki so si s pridnim delom ustvarili za njihove pojme visok standard. V nenehnih prijateljskih kontaktih z našimi ljudmi so spoznali naše šege in navade. V Tovarni stilnega pohištva so imeli priliko spoznati način dela, vodenje in organizacijo ter kvaliteto dela. Spoznali so, da je pri nas odnos do dela na visoki stopnji. Mentorji iz tozda TSP so se zelo potrudili in jih, po njihovih izjavah, v kratkem času uvedli v tajnosti organiziranja proizvodnje stilnega pohištva.

Tovariši iz Kitajske so še posebej poudarili, da visoko cenijo sodelovanje s Slovenijalesom in Novolesom. Želijo in pričakujejo, da se bo to sodelovanje tudi v prihodnosti ohranilo in poglobilo. V sklopu sodelovanja bosta šla v bli-

鮑 張 饒 劉
曉 煥 良 未
崗 文 保 順

BAO XI GANG

ZHANG HUANG WEI

RAO LIANG BAO

LIU LAI SHU

žnji prihodnosti v Peking tudi dva naša strokovnjaka, in sicer Medle Slavko in Kocjančič Alojz.

Na naše vprašanje, kaj jih pri nas najbolj impresionira, so odgovorili, da predvsem lepota Slovenije in organiziranost podjetij pri nas. Glede organiziranosti podjetij so posebej poudarili red, disciplino in natančnost kontrole, ki je prisotna v naših tozkih. Slovenija je nanje napravila globok vtis. Prevele so jih njene naravne lepote, visok življenjski standard in prijaznost ljudi. Opazili so, da naši ljudje veliko potujejo v prostem času in smatrajo, da je življenje pri nas lepo. Domotožja niso čutili.

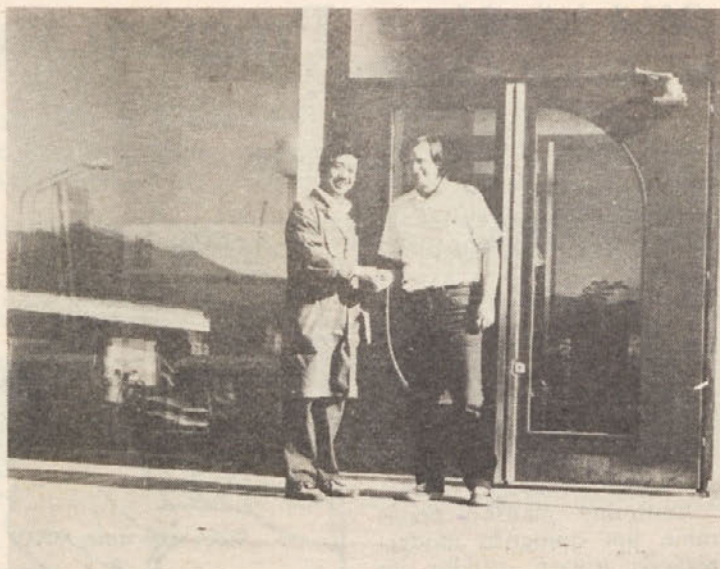
Prepričani smo, da bosta pristnost prijateljskih odnosov in medsebojna pomoč obrodila tudi dobre poslovne rezultate.



Med delom v proizvodnji



Delo na brusilki



Prijateljski stisk rok

Obisk skupine profesorjev z univerze Chuo v Tokiju na Japonskem

13. 9. 1985 je našo delovno organizacijo obiskala skupina profesorjev z univerze CHUO v TOKIJU. Obisk je organiziran v okviru meddržavnega sodelovanja med Jugoslavijo in Japonsko. Japonski profesorji bodo obiskali tudi nekatere druge delovne organizacije in institucije. Po končanem obisku so dolžni napisati knjigo s strokovnimi spoznanji iz predavanj in razgovorov v Sloveniji.

S profesorji smo se dogovorili, da bi nam predavali o nekaterih značilnostih vodenja v japonskih podjetjih in izkušnjah na področju krožkov kvalitete, ki na japonskem delujejo v izredno velikem številu in zelo uspešno.

Ker so japonski profesorji vedeli, da bodo obiskali lesno industrijsko delovno organizacijo, so pripravili tudi pregled razvoja lesnih tovarn na japonskem in način proizvodnje ter distribucije (prodaje).

Pohištveno industrijo delijo na lesno pohištveno industrijo in kovinsko pohištveno industrijo. Značilnosti pohištvene industrije so:

- veliko število podjetij z majhnim številom zaposlenih
- lokacije v provinci
- nizka plača zaposlenih v primerjavi s plačo v drugih branžah.

Velikost podjetij in število zaposlenih je prikazano v naslednji tabeli:

Podatki veljajo za leto 1980.

Lesna pohištvena industrija

Št. zap.	Št. pod.
1 — 9	9604
10 — 19	1461
20 — 29	742
30 — 49	442
50 — 99	343
100 — 199	139
200 — 299	30
300 — 499	11
500 — 999	7
nad 999	
	12.778

Po letu 1960 so začeli tudi pohištvene tovarne modernizirati. Večino tovarn so mehanizirali, tudi avtomatizirali, izboljšali so izobrazbeno strukturo zaposlenih in tudi kvaliteto izdelave (obdelava, lepljenje, površinska).

Kljub temu so pohištvene tovarne po stopnji mehanizacije še na precej nižji ravni kot ostale tovarne (strojne, elektro, kemije itd.) Tako majhne tovarne nimajo razvitih ostalih poslovnih funkcij, kot sta trženje in razvoj in so zato v celoti odvisne od trgovskih podjetij grosistov, ki jim diktirajo programe in cene. Čeprav so se poskusili nekateri proizvajalci združiti v večje podjetje, ki naj bi samostojno nastopalo na trgu, niso uspeli. Načini vodenja v teh podjetjih so avtoritarni. Lastnik odloča o vsem, delavci pa se morajo podrežati njegovim odločitvam. Enako velja tudi za mlade de-

Kovinska pohištvena

Št. zap.	Št. pod.	%	Št. zap.	%
		75,2	797	63,2
		11,4	205	16,3
		5,8	101	8,0
		3,5	50	4,0
		2,7	57	4,5
		10,5	29	2,3
		0,2	12	1,0
		0,1	5	0,4
		0,05	4	0,3
			1260	

lavce, ki morajo ubogati starejšega kvalificiranega delavca, v čigar skupini delajo.

Bolj demokratičen način vodenja je v velikih podjetjih (elektro, avtomobilska, ...). V teh podjetjih so razvili delni sistem participacije, še bolj pa krožke za izboljšanje kvalitete, pri čemer je pojem izboljšanja kvalitete mišljen v širšem pomenu besede (kvaliteta dela, odnosov, proizvodov itd.).

Sistem participacije je organiziran preko sindikatov. Če se interesi sindikata in vodstva ujemajo, potem je sodelovanje na visoki ravni. V nasprotnem primeru prihaja do konfliktnih situacij, katerim se vodstvo poskuša izogniti, ker škoduje imenu podjetja.

Razliko v načinih vodenja med majhnim podjetjem in velikim opravičujejo s tem, da

smatrajo, da morajo biti podjetja v času razvoja iz majhnih v velika vodena s »trdo roko«.

Ne glede na velikost podjetja je splošen vtis, da tak sunkovit razvoj japonske industrije v veliki meri, med ostalim, sloni na izredno visoki delavnosti, disciplini in pripadnosti podjetju slehernega zaposlenega.

Druga pomembna značilnost je tudi ta, da je koncentracija kapitala namenjena predvsem za razvoj in modernizacijo in manj za osebni standard, ki je v primerjavi s tako razvito tehnologijo nizek.

Na koncu samo še nekaj podatkov o uvozu lesnih izdelkov in polizdelkov na Japonsko, izražen v japonskih jenih:

Leto 1983 uvoz 46.411.537
Azija 80%
Evropa 9.290.553
Nemčija 2.486.419
Italija 2.240.744
Jugoslavija 14.249

Jadran Šnidaršič

**DOPISUJTE
V NAŠE
GLASILO**

Obisk inženirjev in tehnikov iz CSSR

2. 9. 1985 nas je obiskala večja skupina iz lesnoindustrijskega podjetja »BUKOZE« iz Vranova v CSSR.

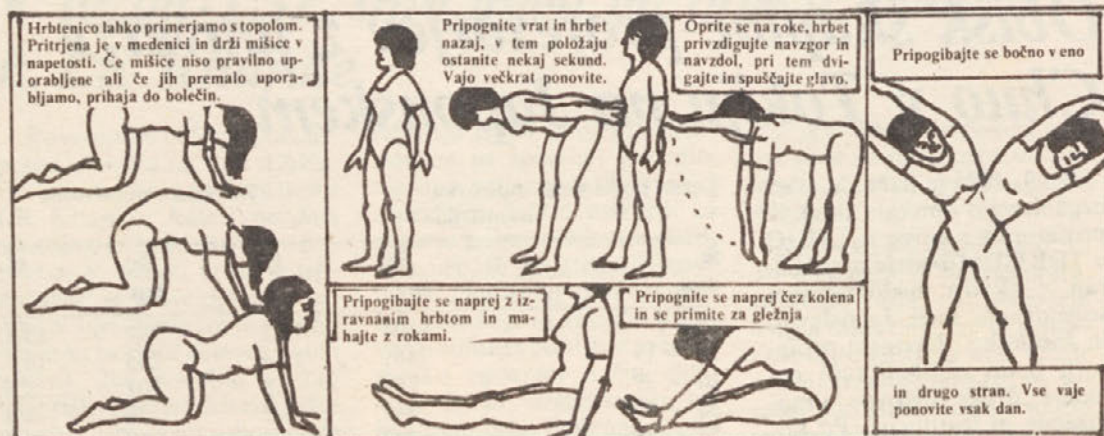
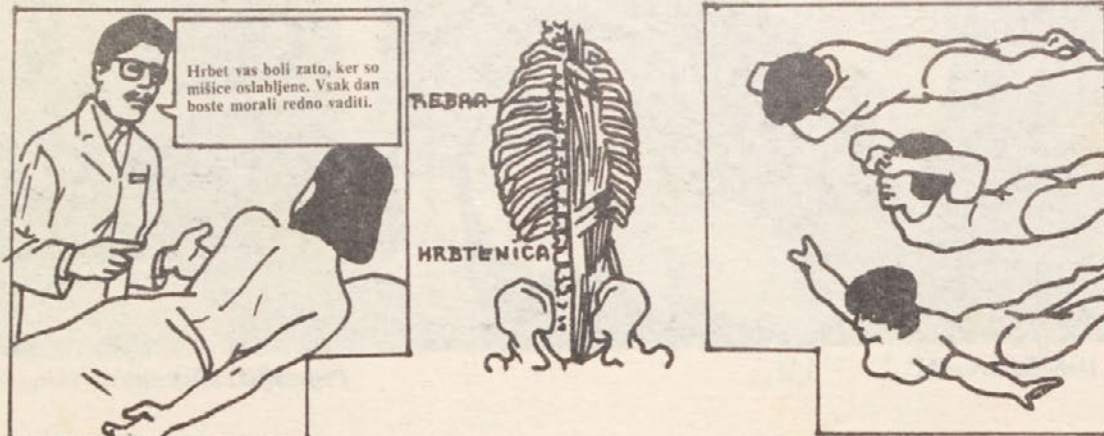
Gostom smo pokazali našo proizvodnjo in jih seznanili z našim programom.

Gosti iz Češke so ugotovili, da proizvajamo, v primerjavi z njihovim, širok in zahtevem proizvodni program v precej težjih delovnih pogojih (v bolj utesnjenih prostorih, starejši stroji itd.), in da ga prodajamo na zahtevna zunanja tržišča.

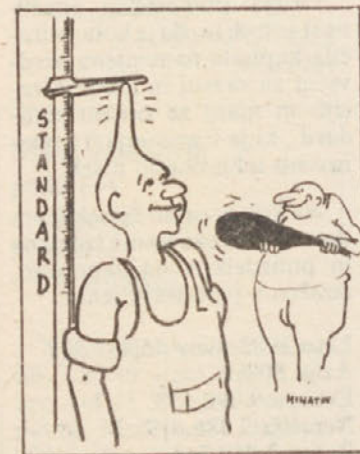
Centralno plansko planiranje jim omogoča modernizacijo tovarn, vendar jih zelo slabo motivira pri razvoju, ker nimajo dovolj samostojnosti. Jadran Šnidaršič

Program vaj za hrbet

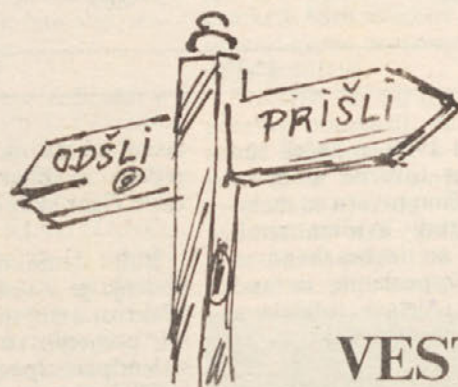
Pri Novolesovih delavcih prihaja do pogostih bolečin v hrbtu. Naj pogosteje nastopijo bolečine zaradi prehladov mišic, zaradi nerodne drže in redkeje zaradi dejanske okvare hrbtenice. Do bolečin pa prihaja predvsem zato, ker mišice niso ustrezno razgibane.



Sposojeni humor iz ZIV TAM



KADROVSKE



TOZD TVP: odšli: Jeraj Franc (sporazum)

TOZD ŽAGA: odšli: Komljanec Vladimir (JLA), Oberstar Drago (smrt)

TOZD BOR: odšli: Požun Albin (samovoljno), Novak Martin (sporazum), Kerin Edvard (samovoljno), Kerin Kristina (sporazum), Cerovšek Zofija (sporazum)

TOZD IGK: odšli: Vodopivec Vanja (sporazum)

TOZD SIGMAT: odšli: Repše Viktor (sporazum), Marinčič Jože (sporazum)

prišli: Škulj Stanislav

TOZD TDP: odšli: Pekolj Anica (samovoljno), Kulovec

Brane (JLA), Spelko Igor (sporazum), Jerše Jože (JLA), Štupar Bogdan (JLA), Tubanovič Pero (JLA)

TOZD TSP: odšli: Bučar Štefka (sporazum)

prišli: Brudar Ivan

TOZD TPP: odšli: Barbič Miran (sporazum), Stušek Magdalena (sporazum)

TOZD TAP: odšli: Slak Martin (sporazum), Stušek Magdalena (sporazum)

TOZD LIPA: odšli: Unetič Zdenka (sporazum), Unetič Jože (sporazum), Rangus Martin (sporazum), Colarič Milan (sporazum)

prišli: Vrhovšek Zdenka

TOZD TKO: odšli: Šajatovič Dragica (samovoljno), Crnič Rudi (samovoljno)

TOZD TES: odšli: Blatnik Franc (samovoljno), Počervina Jože (discipl.)

DSSS: odšli: Bostič Josip (sporazum)

TOZD TGD: prišli: Žulič Damjan, Papež Marko

TOZD BLP: prišli: Šporar Blažena

Število zaposlenih delavcev po TOZD stanje 31. 8. 1985

TOZD	M	Ž	Skupaj
TVP	124	167	291
ŽAGA	208	35	243
TPI	69	19	88
BOR	83	55	138
SIGMAT	101	31	132
IGK	30	22	52
TDP	200	252	452
TSP	190	189	379
TPP	135	74	209
LIPA	84	19	103
TAP	73	57	130
TKO	110	45	155
TES	130	30	160
TGD	67	68	135
BLP	87	40	127
DSSS	111	101	212
Skupaj	1802	1024	3006

VESTI

Razvojna pot tovarne gugalnikov na Dvoru

Tovarna gugalnikov na Dvoru, ki zaposluje 130 delavcev, je zrasla iz prej obstoječega Okrajnega lesnoindustrijskega podjetja Dvor. Nastala je l. 1950, ko se je del mizarске dejavnosti preselil iz Novega mesta na Dvor. Prostore je podjetje našlo v stavbi nekdanj sloveče in svetovno znane žel ezarne na Dvoru. Bili so zanemarjeni in založeni z ogljem Pridne roke mizarjev, bodočih delavcev, so kmalu prostore toliko usposobile, da je lahko

stekla proizvodnja. V začetku so proizvajali: škafe, »banke«, čebrice, sode in delno stavbno pohištvo. Po letu 1951, ko je prevzel krmilo obrata tov. Gosenica, so se začeli usmerjati v proizvodnjo pohištva in opreme. Začeli so s proizvodnjo kuhinjske opreme in nadaljevali z opremo bolnic, hotelov laboratorijev in gostiln. Uveljavili so se predvsem z opremo neke bolnice v Beogradu. Sprejeli so naročila tudi za opremo ladij.

JOŽE GOSENICA,
direktor od leta 1951 do leta 1962



»Podjetje sem prevzel l. 1951 v popolnoma nemogočem

stanju. Delavci niso dobivali plač. Prvi ukrep je bil, da smo naredili za gostilničarja v Hinjah šank in tako iztržili 25.000 din, iz česar smo lahko izplačali delavcem po 100 din plače. Polagoma smo usposobili prostore in pridobili kvalitetne programe, kar nam je omogočilo, da smo se izkopal iz težav in polagoma postali kvaliteten proizvajalec pohištva in opreme. Čeprav sem bil z delom zelo obremenjen, saj sem bil sekretar občinskega komiteja in predsednik občine Žužemberk, sem rad hodil v naše podjetje. Bili smo kot ena družina in vsakdo je dobro obvladal svoj posel. Med nami je vladal občutek enakosti in visoke pripadnosti podjetju, zato smo se znali tudi dobro organizirati.«



Dvor okoli leta 1963



Dvor okoli leta 1900

Začetek je bil težak, ker podjetje ni bilo poznano. Tako se je zgodilo, da so bili delavci nekaj mesecev brez plač. Z načrtno vzgojo kadrov in z vztrajnim delom pri pridobivanju poslov si je obrat polagoma opomogel in postal dokaj trdno podjetje z dobrimi proizvodnimi programi. Leta 1962 je zaposloval že 65 delavcev. Po letu 1960 se proizvodni programi niso bistveno spreminjali. Največ so proizvedli opreme za hotele in šole ter nekaj malega po naročilu. V tem obdobju se je vključila tudi proizvodnja za opremo prikolic v IMV. Bolj ko se je bližalo sedemdeseto leto, bolj je postajalo jasno, da je podjetje premajhno, da bi moglo samo uspevati. Možnosti pripojitve so se pokazale pri

EDO LEGAN
direktor od leta 1962 do leta 1972



V splošnem mizarstvu Dvor je bil zaposlen od l. 1950 do l. 1973. Kot dolgoletni direktor je spoznal v obratu lepe pa tudi grenke plati življenja, saj obratu ni vedno šlo gladko.

PETER DRENİK
direktor tozda od l. 1974 do l. 1978



Tov. Drenik je prevzel krmilo tozda ob najbolj neugodnih razmerah. Prostori in strojni park so bili zaradi poplave uničeni. Prvi ukrep je bil, pravi tov. Drenik, da so kupili betonski mešalec, »karijole« in lopate ter začeli z odstranjevanjem navlake in betoniranjem tal. Z načrtnim programskim razvojem in dobro organizacijo je toz od števila 40 zaposlenih prerasel v sodoben toz z več kot 100 zaposlenimi.

»Kot nekdanji direktor TG želim, da bi se toz še naprej uspešno razvijal. V to sem tudi globoko prepričan, saj je z dosedanjim delom to že dokazal.«

Lesnini iz Ljubljane in v Novolesu. Leta 1973 je bil izpeljan referendum, a delavci so se odločili za Lesnino in ne za Novoles. Lesnina pa obrata

(Nadaljevanje na 6. strani)

Razvojna pot tovarne gugalnikov na Dvoru

ni rešila in zaradi notranjih razprtij in pomanjkanja naročil je počasi propadla. Sodu je izbila dno poplava l. 1974, ki jo je povzročil podrti most. Voda je uničila stroje in opremo. V tem trenutku je priskočil na pomoč Novoles in prevzel podjetje pod svoje okrilje ter pričel s takojšnjo sanacijo. Sanacija je zajela objekt, infrastrukturo in opremo. Hkrati se je izkazal primeren proizvodni program, ki je bil najbolj ustrezen tudi prostorom. V začetku je proizvodni program obsegal pisarniško opremo: pisalne mize, rolo omare ipd. Medtem so nastale omejitve v nabavi in program pisarniške opreme je postal nezanesljiv. Poiskati je bilo treba stabilnejši program. Najprej so začeli s proizvodnjo otroškega pohištva »LUKEC«, »ROK« in »ROKEC«, vendar se ta program ni dolgo obdržal, ker proizvodni prostori niso omogočali ploskovnega programa, pa tudi trg se je zaprl. Za tem je prišlo do proizvodnje gugalnikov, za katere so bile tedaj izredno ugodne razmere na Ameriškem trgu. Prestrukturiranje proizvodnje je terjalo precejšnje napore, ki jih je Novoles kaj hitro obvladal. Proizvodnjo gugalnikov je čedalje bolj izpodrivala proizvodnja stolov. Z leti je polagama proizvodnja stolov v celoti prevladala, sedanji proizvodni program pa skoraj v celoti tvori kolonialni stoli, ki jih prodajamo na Ameriškem trgu.



so se pojavili problemi prodaje in skladiščenja voluminoznih proizvodov.

Prehod iz obrtniškega načina proizvodnje v industrijsko ni bil lahek. Spremeniti je bilo treba marsikatero globoko vkoreninjeno navado pri ljudeh. Nastopale so tudi kadrovske težave, saj je primanjkovalo izkušenega operativnega kadra. Strokovni kader je prihajal direktno iz šol. Vendar se je ta kader z ustreznim usmerjanjem in z ustrežno organizacijo kaj hitro oblikoval v dobre vodstvene delavce.

Velik problem je bil in je še sedaj prostorska stiska. Delo v tem tozdu se odvija v dobesedno nemogočih prostorskih razmerah. Šele v l. 1985 se je obrnilo na bolje. Na novo je bila zgrajena kotlovnica in sodobna kuhinja.

V okviru razvojnih načrtov Novolesa se gradi nova lakirnicnica, ki bo bistveno vplivala na proizvodnjo in pogoje dela. Prej ko slej pa še vedno ostane tudi v bodoče prostorski problem.

ANDREJ ZAVRŠEK direktor tozda

Razvojna pot sedanjega tozda TGD je bila od priključitve leta 1974 dalje trnjeva. Novoles je moral sanirati nastalo škodo, ko je reka Krka poplavila proizvodne prostore. Z veliko volje zaposlenih in tedanjega obratovodje Petra Drenika je bil obrat narejen za proizvodnjo v drugi polovici leta 1974. Tedanji proizvodni program klasičnega pisarniškega pohištva je bil v začetku ob dobri prodaji dobra rešitev. S sanacijo požara v tovarni Sopota iz Radeč z dograditvijo nove tovarne sodobnejšega pisarniškega pohištva in ob konkurenci ostalih proizvajalcev

kolonialnih stolov za izvozna tržišča. »Nostalgia« programi stolov so bili pravi hit na trgu v ZDA. Količine so se iz meseca v mesec večale. Srečevali smo se s kapacitetami količin, prav tako pa tudi s kvaliteto izdelave. Dodatni problemi so se pojavljali z oskrbljenostjo z lesno maso. Glede na to, da smo postali močno razvit kooperacijski tozda, so bile neredne izdobe in kvaliteta s strani kooperantov dodatni problem ob že omenjenih prostorskih težavah tozda TGD. Problemi so se ob naporih vseh zaposlenih v tozdu TGD in ostalih delavcev kooperantov tozda odpravljali. Moram povedati, da postati izvoznik za izvozna tržišča zahteva veliko naporov in količinski, kvalitetni, rokovni in servisni odpremi tujim kupcem. Takim zahtevam še dandanes nismo vedno kos.

V pregledu, kakšni so bili in so poslovni rezultati našega tozda, naj omenim:

Leta 1982 smo imeli 1.917.944 ameriških dolarjev izvoza.

Leta 1983 smo imeli 1.852.116 ameriških dolarjev izvoza.

Leta 1984 smo imeli 2.324.661 izvoza.

V letu 1985 smo sprejeli ambiciozno številko 3.300.000 \$, ki se ji pa na žalost ne približujemo (predvidena kooperacija z drobnobitno ne daje planirane količine US \$). V preteklem obdobju smo se srečevali z dvema pomembnima vprašanjema: »Proizvodni program tozda TGD?« in »Kaj je z lokacijo tozda TGD?«

Proizvodni program je orientacija v izvoz v konceptu močne povezave v kooperaciji z ostalimi tozdi (specializacija v posameznih elementih) in finalizacija (zaenkrat) obstoječega programa kolonialnih stolov. Odgovor na drugo vprašanje je: Lokacija tozda TGD ostane v obstoječem delu. Glede na to dejstvo smo v letu 1985 dokončali infrastrukturni objekt z obratom družbene prehrane. Zaključujemo pa investicijo — rekonstrukcijo lakirnice. Po izpeljavi rekonstrukcij bomo rešili prostorsko stisko v delu površinske obdelave. Povečali pa bomo tudi kvaliteto izdelave naših proizvodov. Glede na dejstvo, da je lokacija takšna kot je, je naša orientacija za naslednja leta:

— da v te prostore namesimo specializirano strojno



Nakladanje naših izdelkov v kontejner namenjen v Ameriko

opremo (več operacij v manjšem prostoru);

— specializiranje delovne sile na zahtevnejšo stopnjo obdelave (strojne in površinske);

— zahtevnejši proizvodni programi (maloserijska proizvodnja), ki zahtevajo manj vloženi surovini in materialov, ampak več živega dela (rešen problem vmesnih skladišč, končnih skladišč, prostorske stiske velikoserijske proizvodnje).

TATJANA ŠOŠKO vodja splošnega oddelka tozda, sekretar OOKZ

Lahko omenim, da je Novoles tozda TG pomemben gospodarski objekt v nerazvitem področju. Glede na težnjo pritegniti ljudi na zemljo in pridobivati večje količine hrane, ne odhajati na delo v oddaljene kraje (Ljubljana, Ivančna Gorica, Novo mesto) nudi določeno socialno varnost in kontinuitetnejši razvoj kraja, vasi in zaselkov.

V Novolesu sem se zaposlila leta 1973 kot pripravnik v tozdu TPP. Leta 1980 sem se preselila v tozdu TG Dvor, kjer opravljam sekretarsko delo. Tozdu TG Dvor je dislociran obrat DO Novoles ob regionalni cesti Novo mesto — Ljubljana in Novo mesto — Kočevje. Z obeh strani tovarniških prostorov nas obdaja Ribogojnica Dvor. V tozdu TG Dvor je trenutno zaposle-

nih 130 delavcev, od tega je 50 odstotkov žensk in 50 odstotkov moških. Smo mlad kolektiv, saj povprečna starost zaposlenih ne doseže niti 29 let starosti. Večje fluktuacije nimamo, razen nekaj posameznikov, ki ne morejo sprejeti načina ureditve dela v tozdu. Poudariti moram, da smo precej poostri disciplino. V našem kolektivu ni mesta za slabega delavca, ki išče samo svoje pravice, na dolžnosti pa se redko spomni. V začetku smo poskušali z dogovarjanjem in prepričevanjem, vendar ni zaleglo v vseh primerih. Še vedno je potrebna uradna izpeljava disciplinske odgovornosti in šele ukrep prenehanja delovnega razmerja določene posameznike strezni.

V svoji izjavi ne bi želela biti samo kritičerka, ampak moram poudariti, da kljub temu da smo mlad kolektiv, tako od vodstva do neposrednih proizvajalcev, smo pridni in dosežemo dobre rezultate, kljub težavam, ki pogojujejo izpolnitev planskih ciljev. Naši delavci so doma iz suhokranjskih predelov. Ti morajo doma in v tovarni pridno delati, kar je dostikrat prevelika obremenitev, zlasti za mlajše.

V tozdu smo homogen kolektiv in skušamo pomagati drug drugemu. Želimo, da bi se naši ljudje počutili na delovnem mestu čim boljše. Že pred leti smo začeli z rekreativnim okrevanjem obolelih de-



ANDREJ PEČJAK vodja priprave dela

lavec v naših zdraviliščih. Imamo tudi nekaj svojih počitniških kapacitet, ki pa žal niso polno zasedene z delavci tozda. Še vedno večina delavcev svoj letni dopust izrabijo za delo doma na polju, kar je tudi razumljivo, če hočejo v današnjem času normalno živeti.



Nadurno delo v tozdu bi želeli zmanjšati, a nam to zaradi specifičnosti dobave materialov ne uspe. Najbolj pa me moti to, da ni pravnega nagrajevanja po delu. Naš sistem osebnih dohodkov teži k uravnilovki. Ni dosti razlike med pridnim oziroma dobrim in slabim delavcem. Mislim, da bi bilo potrebno v DO na tem nekaj narediti, predvsem glede dobro opravljenega dela. V tozdu poskrbimo tudi, da de-

BRANE JAKŠE vodja površinske obdelave in montaže

lavci, ki so zdravniško premeščeni, niso prikrajšani pri OD.

Kot sekretar OOKZ bi poudarila še to, da obravnavamo vso problematiko, ki zadeva tozda. Naša OOKZ je po številu majhna, tako da smo o vsem obveščani tudi preko samoupravnih organov tozda in SDS.

Na koncu bi rada izrazila željo, naj bi bilo v bodoče več zaupanja med sodelavci in da ne bi nekateri posamezniki jemali kritiko, če je ta umestna, za zlonamerno.

V Novolesu sem zaposlen od leta 1976, in to vseskozi v tozdu TGD. Trenutno opravljam dela in naloge vodja tehnološke priprave dela. Naloga tehnološke priprave je, da pripravi izdelek za proizvodnjo, to se pravi, da naredimo

vzorke, pripravimo načrte, šablone, rezila in ves material, ki ga rabimo pri določenem tipu stola. Ker delamo vse za izvoz, se včasih srečujemo tudi s problemi finišev. Kvaliteta polizdelkov, ki jih vgrajujemo v naše izdelke je tudi spremenljiva. Kupca pa vse to ne zanima, od nas hoče samo kvaliteten izdelek. Dela imamo trenutno dovolj, imamo pa velike probleme s prostori. Ti so stari in utesnjeni. V izgradnji imamo tudi novo lakirnico, gradnja pa na žalost počasi napreduje. S pridobitvijo nove lakirnice bomo izboljšali kvaliteto in omogočili boljše delovne pogoje.

»Delo je razgibano in zanimivo, čeprav včasih tudi naporno. Prostorska stiska nam ne omogoča, da bi delo organizirali tako, kot bi bilo prav in ustrezno industrijski proizvodnji. Te težave bomo delno premostili z odprtjem nove lakirnice, s čimer bomo pridobili nekaj novih prostorov, v katerih bomo lahko vzpostavili linijsko proizvodnjo. Težave nam povzročata tudi dostavljena surovina, ki je večkrat nekvadratna, zlasti lamelna surovina, ki se rada razsoljuje. Kljub omenjenim težavam se z delavci dobro razumemo in na pogostih sestanskih samoupravnih delovnih skupin razrešimo marsikateri problem.«

ZORAN LEKO vodja strojne obdelave



Zoran je v Novolesu šele od l. 1984. Prišel je iz IMV. Čeprav je komaj eno leto v tozdu, se je dobro vživel v delo. O svoji dejavnosti pravi naslednje:

»Delo je razgibano in zanimivo, čeprav včasih tudi naporno. Prostorska stiska nam ne omogoča, da bi delo organizirali tako, kot bi bilo prav in ustrezno industrijski proizvodnji. Te težave bomo delno premostili z odprtjem nove lakirnice, s čimer bomo pridobili nekaj novih prostorov, v katerih bomo lahko vzpostavili linijsko proizvodnjo. Težave nam povzročata tudi dostavljena surovina, ki je večkrat nekvadratna, zlasti lamelna surovina, ki se rada razsoljuje. Kljub omenjenim težavam se z delavci dobro razumemo in na pogostih sestanskih samoupravnih delovnih skupin razrešimo marsikateri problem.«

Razvojna pot tovarne gugalnikov na Dvoru

SLAVKO MIRTič

*predsednik IOOOS tozda in
predsednik delavskega sveta*

V tozdu sem zaposlen od 1. 1981. Sprva sem opravljal delo izmenovodje, zdaj pa delam v tehnološki pripravi dela. Funkcijo predsednika sindikata tozda opravljam že drugo mandatno obdobje. Žal sindikat v tem času ni opravljal delo, kot bi ga moral, in se mi zdi, da sindikat nima več tiste veljave, kot jo je imel včasih.

Delavci pretežno mislimo, da je vloga sindikata le pri organiziranju dobave drv ter ozimnice. Ne mislimo pa, da delamo samo na tem področju. Vključujemo se v gospodarska dogajanja na tozdu in Novolesu. Skrbimo za socialno varnost v tozdu. Med drugim smo delavci solidarno z nadurno soboto pomagali delavcu v nesreči zaradi požara. Na zdravljenje redno pošiljamo delavce, kar je postala naša redna praksa. Žal so se gospodarske in družbene razmere v zadnjih letih tako zaostriale, da



delo na kulturnem področju stoji, oz. ni časa za ostale dejavnosti. Letošnje leto sem sprejel tudi funkcijo predsednika DS tozda. Zdi se mi, da v DS postajamo strelovod za nevolje delavcev. Zaradi padanja standarda se je v splošnem povečala kritičnost ljudi. Kritičnim pripombam ljudi v proizvodnji je prisluhnilo naše vodstvo, in tako smo v prejšnjem letu popravili družbeni standard, saj smo pridobili novo jedilnico, kuhinjo, kotelnico ter mehanično delavnico. Bistveno smo popravili tudi pogoje dela, saj smo uredili povračanje toplega zraka v grobi in fini strojni.

Do konca leta oz. do novembra bo nared nova larkirnica, s katero bodo odpadli vsi problemi: nočno delo žensk ter mladoletnikov, delo v nadurah itd., s katerimi se srečujemo zadnje čase.

Delavci so nezadovoljni z nestimulativnim osebnim nagrajevanjem po delu. Žalostno je, da ta trenutek nimamo v Novolesu kljub velikemu teamu strokovnih služb takega sistema nagrajevanja, ki bi delavca stimuliral za boljše in kvalitetnejše delo.

Želim, da bi se s sodelavci ter vodstvom dobro razumeli in da bi še naprej delali za lepši jutri.

MATEJA CVAR

predsednica mladine v TG

Mateja opravlja naloge tehnologa za študij časa. Od 1. 1984 so ji mladi v tozdu zaupali še vodenje svoje mladinske organizacije. O dejavnosti mladine pravi Mateja naslednje:

»V mojem mandatnem obdobju mladinci nismo pokazali kdovekakšnih rezultatov. Menim, da smo daleč premalo aktivni. V tozdu nas je okrog 40, kar predstavlja skoraj tretjino vseh zaposlenih. Vsekakor bi se morala čutiti naša prisotnost. Da nismo tako aktivni, kot bi želeli, so krivi predvsem objektivni razlogi, precej pa tudi subjektivni. Med objektivnimi razlogi prevladujejo predvsem naslednji: veliko popoldanskega dela na kmetijah, veliko število žensk, ki so večinoma že pri 20 letih poročene in imajo otroke, veliko število nadur, v avgustu jih je bilo n.pr. 1800, in pa oddaljenost. Med subjektivnimi vzroki bi pa navedla precejšnjo nezainteresiranost mladih in neresnost pri tistih mladincih, ki komajda pridejo iz šole. Prejšnja leta so bili mladinci bolj aktivni, danes pa ni tako.



Ostanki nekdanje mogočne železarne na Dvoru

Menim, da se nas bi le malo zbralo celo za na izlet. Želim si, da bi te težave v aktivnosti premostili in postali v tozdu pomemben dejavnik.«

STANE LONGAR

delavec na vrtalki v strojnem oddelku



Stane dela v Novolesu od 1. 1974. Njegova ocena tozda se glasi:

»Dokler nas je bilo zaposlenih manj kot 100, je bilo lepo delati. Prostora smo imeli dovolj. Sedaj, ko nas je več kot 100, pa so se razmere za delo bistveno poslabšale. Strojni

oddelek je daleč preobremenjen. Tudi tovariški odnosi so bili nekoč boljši. Če ne bi bilo težav, ki sem jih omenil, bi bile razmere v našem tozdu dobre.«

ALOJZ PEČJAK

vodja prebiranja elementov,

Alojz je zaposlen v Novolesu od 1. 1953. Začel je v Splošnem mizarstvu, ki je takrat proizvajalo stavbno pohištvo in pisarniško opremo. Svoj tozd ocenjuje tako:

»Menim, da je tozd TG na Dvoru soliden. Dela imamo veliko in tudi osebni dohodki so kar dobri. Veliko dela vložimo tudi v nadure, ki so pa



Razvojna pot tovarne gugalnikov na Dvoru

dobro plačane, zato delavci radi delamo. Kar je starejših delavcev, moram posebej poudariti, je zelo discipliniranih, ne morem pa pohvaliti mladih. Te je treba pogosto »prijeti v roke«, da se popravijo.

Zelo mi je všeč v našem tozdu to, da vse probleme, ki se pojavijo na kateremkoli področju, skupno z vodstvom rešujemo in da smo o vsem pravočasno in natančno seznanjeni. To dosežemo bodisi s pomočjo samoupravnih delovnih skupin, bodisi na ustrezne druge načine. Želim, da bi nam šlo tudi v bodoče vsaj tako kot sedaj.«

JOŽICA KONCILJA predelavka v lakirnici



Jožica je zaposlena v Novolesu od l. 1970. Najprej je delala v TVP, leta 1975 pa je prišla na Dvor. O razmerah v svojem tozdu pravi naslednje:

»V našem tozdu nam gre kar dobro. Z delom smo zadovoljni, motijo nas le nenehne nadure, ki povzročajo negotovanje med delavci. To je povsem razumljivo, saj je v našem tozdu precej mladih mamic, ki imajo obveznosti doma. Delati pa je treba tudi ob sobotah, često celo ob nedeljah. To je za nas delavce, ki smo sicer vajeni dela, narporno. Od nove lakirnice si precej obetamo, upam, da nočnega dela ne bo več. Želim si, kljub adaptacijam stavbe, nove prostore, saj obstoječi še zmeraj niso ustrezni.«

ALOJZ LEGAN predelavec v strojni

Alojz je zaposlen v Novolesu od leta 1962. Najprej je de-

lal v Soteski na žagi, nato na Dvoru v takratnem Splošnem mizarstvu. O razmerah v svojem tozdu pravi naslednje:

»Priključitev Splošnega mizarstva Dvor je bila l. 1974 nujna. Ko smo se priključili k Novolesu, se je situacija za nas iz leta v leto izboljševala. Mislim, da je naš tozd sedaj kar solidna firma. Osebni dohodki so primerni in tudi dela imamo dovolj. Delamo pravzaprav non stop, stroji noč in dan tečejo. Probleme imamo edino s surovinami, ki nam jih dobavitelji sila neredno dobavljajo. Želim si še vnaprej, da bi bilo vsaj tako, kot je sedaj.«

JOŽE KRAŠEVEC brusilec

Jože je zaposlen v Novolesu že 10 let. V tozdu ga poznajo kot resnega ostrilca orodij. Sam pravi.

»V našem tozdu rad delam. V razmerah, v kakršnih delamo, ustvarimo veliko. Mislim, da smo uigrana ekipa, katere člani se med seboj dobro razumejo.



O svojem delu bi povedal naslednje: Pred petimi leti smo imeli velike težave, ker smo imeli pretežno stare stroje. V zadnjih letih smo jih precej obnovili, s tem se je tudi moje delo izboljšalo. Marsikaj od orodja tudi sami naredimo. V brusilnici imamo poseben sistem izdajanja orodja. Delavcem ga izdajamo na t.i. »markice«, s čimer smo dosegli, da na orodje bolj pazijo, kajti vsak, ki dobi orodje, je pod nadzorstvom. Rad bi videl, da bi čimprej zamenjali še tistih nekaj iztrošenih strojev, ki so še v uporabi.«



Jaka, ki je vedno nasmejan na delu

ROZITA PRAH OH, PA TA VROČINA

Minila meseca sta dva,
ki sta vroča, vroča b'la!

Vmes je bil še kak naliv,
samo, da vodo nam je skalil!

Grozno smo se mi potili
in žejni kar najprej smo bili.

Odžejat se ni bilo moč,
a voda naša je bila zanič.

Kaj nam drugega je bilo storit'
kot v kuhinjo po oro it'!

Pa dobi se mož postave
in prepove prodajo »ore«.

»Ora toči se lahko,
ko čas določen je zato!«

A kaj ko naša suha grla
ne spoznajo se na čas,
mi pa vemo samo to,
da pijemo, ko žejni smo!

VROČA TEMA

Ogledalo naše (ne)odgovornosti!

Stari pregovor pravi »karkršen gospodar, takšna kmetija« in ta pregovor dobi na teži v današnjih časih.

Že od zgodnje spomladi stoji na parkirišču Novolesa približno 80 — 90 palet decimiranega lesa. Vrednost decimiranega lesa je bila takrat 600 do 700 starih milijonov. V kolikor pa les ni pravilno in primerno vskladiščan, se hitro začne kvariti, če pa ga še mesece izmenoma zaliva dež in žge vroče sonce, je samo vprašanje časa, kdaj bo popolnoma uporaben za nadaljnjo uporabo v proizvodnji.

Kdo je gospodar tega lesa, da ga ne more niti prekriti? Pokrivanje lesa bi vzelo zelo malo časa, tako pa bo ta les verjetno dobil

za kurjavo nekdo, ki bo sicer zaradi tega zelo vesel. Nekdo bi se moral nad tem tudi zamisliti. Ne samo lastnik tega lesa, temveč tudi vsi drugi, ki vsak dan hodijo mimo in vidijo ogledalo naše malomarnosti in neodgovornosti, pa ničesar ne ukrenejo. Si je res težko vzeti nekaj ur za pokrivanje, namesto da bomo nekaj starih milijonov vrgli stran. Na koncu gre sto milijonov v izgubo, na drugem koncu sto in že gre milijarda v nič. Do kdaj bo tako? Na teh paletah bo 100 milijonov izgube, drugod še 100 milijonov in kaj hitro se nabere milijarda, dve...! Ali je res potrebno, da zaplovemo v rdeče številke, da se bomo bolj odgovorno vedli do družbene lastnine? Do kdaj bo tako?!

Mikroračunalniški krožek

O mikroračunalniškem krožku in o tečajih smo se pogovarjali že pred več meseci. V ta namen smo tudi zbrali prijave delavcev Novolesa, ki bi se tečajev udeležili.

Žal je zaradi zapletov pri nabavi opreme za računalniško učilnico prišlo do velike zamude, tako da je učilnica opremljena šele sedaj. Ker imamo take pogoje za tečaje, bomo z njimi nemudoma začeli.

Da ne bi izgubljali preveč časa, predlagamo, da se dobimo na skupnem sestanku, kjer vam bomo predstavili program; skupno pa se bomo dogovorili o urniku, razdelitvi na skupine itd....

V ta namen vabimo vse zainteresirane na skupen sestanek v četrtek, 3. oktobra 1985, ob 14. uri v učilnici razvojnega centra Novolesa.

Služba za informatiko

Prvo mednarodno prijateljsko srečanje novolesovih igralcev v namiznem tenisu

Na iniciativo tovarišev iz daljne Kitajske, ki so ta mesec v TOZD TSP na praksi, smo organizirali prijetno in s športnim vzdušjem prežeto prijateljsko tekmovanje v namiznem tenisu. Srečanje se je odvijalo 10. 9. 1985 v osnovni šoli BAZA 20 v Dolenjskih Toplicah. Tej šoli se zahvaljujemo, ker nam je omogočila prijateljsko srečanje. Obe ekipi sta igrali prizadevno, o čemer pričajo tudi pričujoči posnetki.



OBVESTILO

V oktobru bomo imeli igralci namiznega tenisa vsak torek od 20. do 21. ure zvečer organizirane treninge v športni dvorani Marof v Novem mestu.

Športni zdravo!

ŠD NOVOLES
Sekcija za namizni tenis



Izlet na Triglav

Ob 40-letnici DQ Novoles je planinska sekcija ŠD Novoles izvedla pohod na Triglav.

V soboto, 24. 8. 1985, se je na avtobusni postaji zbralo okoli 100 planincev Novolesa, ki so se z dvema avtobusoma napotili proti Pokljuki, izhodišču za pohod proti vrhu.

Izkušeni vodiči, ki so spremljali skupino, so prvi počitek odredili po debeli uri hoda, pod Studorskim prevalom. Dobra malica je okrepčala pohodnike, tako da je pot do Vodnikove kočice — naslednjega počivališča kar hitro minila. Po polurnem nadaljevanju poti smo naleteli na prve skale. Mnogi med nami so bili prvič v hribih in so se s tesnobo spopadli z zaprekami. Vendar je vseeno šlo. Na Planiki nas je sprejela prijazna oskrbnica ter nam uredila prenočišče. Nekateri najvztrajnejši so se takoj napotili na vrh Triglava, druga skupina je odšla na Kredarico, vsi pa smo pred tem dodobra potešili lakoto. Tudi

večer je bil prijeten, poln šal in norčij, kakršne so v navadi v gorah in med planinci.

V nedeljo je ob 5. uri odšla na vrh največja skupina. V eni uri smo bili pri Aljaževem stolpu. Vreme je bilo lepo, sončno, motil nas je edino močan veter, ki nam je bil na poti po grebenu hud »nasprotnik«. Krst na vrhu je sprožil precej smeha, tako da smo se dobre volje vrnili v dolino, proti Doliču. Pot do Doliča in naprej do Trente je zahtevala pet ur, toda dobra volja kljub temu ni minila. Povsod smo vzbujali pozornost z našimi majicami z oznako »Novoles 40 let« ter z zastavo, ki nas je spremljala od Pokljuke do zadnje postaje v Trenti.

Avtobusi v Trenti so že čakali, voznja z nekaj vmesnimi postanki pa je bila tudi prijetna.

Na svidenje na naslednjih izletih!

PS Novoles

Cene Moznik

Piše in riše: I. Balog

