

KRALJEVINA JUGOSLAVIJA

UPRAVA ZA ZAŠTITU



INDUSTRIŠKE SVOJINE

Razred 37 (2)

Izdan 1 novembra 1934.

PATENTNI SPIS ŠT. 11162.

Kandler Franz, Lannach, Avstrija.

Strešnik.

Prijava z dne 18 oktobra 1933.

Velja od 1 marca 1934.

Zahtevana prvenstvena pravica z dne 20 oktobra 1932 (Avstrija).

Predmet izuma je strešnik, pri katerem je koristni zatvor na utore med po dvema sosednjima strešnikoma potom drug nad drugega oziroma pod drugega segajočih žlebov, kakršnen se doseže pri zarezanih opekan, združen ob čim manjšem prekrivanju drug nad drugim ležečih strešnikov z arhitektonsko ugodno obliko bobrovca (strešnika v obliki bobrovega repa). To se pri strešniku glasom izuma doseže s tem, da je njegova površina opremljena z izrezo, katera se pričinja pri utoru, ki je predviden v podolžni središčni osi opeke, in poteka ravno ali v obliki lokov proti obema stranskim robovoma, katera sta po načinu zarezanih opek predvidena s stranskimi žlebovi. Pri tako izobličeni opeki se torej površina razdeli vsled vnjej predvidenega utora in izreze v dve polovice, od katerih se vsaka po položitvi strešnika ispopolnjuje s sosedno polovico sosednega strešnika v obliko celega bobrovca, dočim spodnji del opeke, kateri sega ispod izreze, tvori nepretrgano, progasto prekritje spodaj ležečih strešnikov. Izreza v spodnjem delu opeke poteka tako, da se doseže med po dvema sosednjima strešnikoma žlebni zatvor, ki sega preko cele dolžine opeke. Streha, ki je pokrita s strešnikom glasom izuma, ima torej arhitektonsko prijetni izgled strehe z bobrovci, pri čemer obenem obstoja koristni zatvor na utore po načinu dosedanje zrezane opeke. Strešnik glasom izuma se more pri tem izdelati v pasni preši, in ravni rob spodnjega dela strešnika, ki sega ispod izreze, omogoča prekritje, katero se prilagodi vsakemu naklonu strehe in vsaki spremembi

naklona. Slednjič more biti tudi rob spodnjega dela strešnika izobličen po načinu znanih bobrovcev.

Na risbi je kot primer predočena izvedbena oblika strešnika glasom izuma in sicer kaže sl. 1 tloris strešnika, sl. 2 njegov naris in sl. 3 pogled od spodaj. Sl. 4 kaže v navadnem pogledu vezani strešnik glasom sl. 1—3.

Glasom predočene primeri je strešnik na svoji zgornji ploskvi otpremljen z izrezo **a**, katera se pričinja pri utoru **r**, ki je predviden v podolžni središčni osi opeke. Izreza se rasteza do spodnjega roba **k** strešnika in je ob straneh omejena po dveh, napram podolžni središčni osi simetričnih lokih **b**, katera potekata proti robu **k**. Kakor je razvidno iz sl. 1, razdeljujejo utori **r** in obe stranski ploskvi **b**, izreze **a** površino v dva simetrična odseka, izmed katerih ima vsak obliko polovičnega bobrovca. Strešnik je nadalje ob podolžnih robovih opremljen z žlebom **f** (sl. 2) po načinu znanih zarezanih strešnikov. Potek stranskih ploskev **b**, izreze **a**, kateri imata obliko lokov, je pri tem takšen, da se žlebovi **f** neskrajšani raztezajo preko cele dolžine strešnika. Strešnik poseduje na svoji spodnji strani pri gornjem robu nos **n** za obešanje strešnika na strešnih letvah. Sl. 4 kaže dve druga nad drugo ležeči vrsti strešnikov glasom sl. 1—3 po njihovem polaganju. Eni vrsti pripadajoči strešniki segajo drug nad drugega oz. drug pod drugega s svojimi podolžnimi žlebovi **f**, tako da se strešniki tesno vrstijo drug za drugim in da se dve sosedni polovici **h**, dveh sosednih strešnikov ispopolnjujeta v

obliko bobrovca, katerega stranska robova sta markirana po utorih, *r*, obih sosednih opek. Iz sl. 4 je razvidno, da spodnji del *t*, ki tvori dno izreze *a*, strešnika naslednje višje vrste predstavlja prekritje za spodaj ležečo vrsto opeke. Strešniki glasom izuma, ki se prednostno izdelujejo na pasni preši, morejo na zgornji in tudi na spodnji površini dobiti več utorov ali ven molečih reber ali morejo biti opremljeni z izrezami *s* (sl. 1 in 3), katere potekajo v podolžni smeri na spodnji strani opeke. Nadalje morejo imeti strešniki tudi več v podolžni smeri potekajočih otlin (kanalov). Kakor kaže sl. 3, morejo biti strešniki glasom izuma na svoji spodnji strani opremljeni z eno (ali tudi večimi) izrezami *u* za namestitev pričvrstilne žice, kavljev za vihar in pod. v svrhu pričvrstitve strešnikov na strešnih letvah. V isto svrhu morejo biti strešniki opremljeni

tudi na pr. z na primer v njihovi podolžni osi predvidenim kanalom.

Patentni zahtevi:

1.) Strešnik, označen s površino, katera je opremljena z utorom (*r*), ležečim v podolžni središčni osi, in s pri tem utoru pričenjajočo se izrezo (*a*), katera poteka ravno ali v obliki lokov proti obema z žlebovi opremljenima stranskima robovima, tako da je površina opeke po utoru in obli robovih izreze tako razdeljena, da se po položitvi opeke iz njene površine segajoči del ispopolnjuje z odgovarjajočim delom sosednega strešnika v obliko bobrovca.

2.) Strešnik po zahtevu 1.), označen s tem, da je rob (*k*) spodnjega poglobljenega dela odlikovan po načinu bobrovega repa (sl. 1).

Vilja od 1. marca 1934. Patent z dne 16. oktobra 1933. Zahtevna evidenčna številka z dne 30. oktobra 1933 (Austria).

Priloga št. 1 k zahtevni listini št. 1000000/33. Patent z dne 16. oktobra 1933. Zahtevna evidenčna številka z dne 30. oktobra 1933 (Austria).

Priloga št. 2 k zahtevni listini št. 1000000/33. Patent z dne 16. oktobra 1933. Zahtevna evidenčna številka z dne 30. oktobra 1933 (Austria).

Priloga št. 3 k zahtevni listini št. 1000000/33. Patent z dne 16. oktobra 1933. Zahtevna evidenčna številka z dne 30. oktobra 1933 (Austria).

Priloga št. 4 k zahtevni listini št. 1000000/33. Patent z dne 16. oktobra 1933. Zahtevna evidenčna številka z dne 30. oktobra 1933 (Austria).

Priloga št. 5 k zahtevni listini št. 1000000/33. Patent z dne 16. oktobra 1933. Zahtevna evidenčna številka z dne 30. oktobra 1933 (Austria).

Priloga št. 6 k zahtevni listini št. 1000000/33. Patent z dne 16. oktobra 1933. Zahtevna evidenčna številka z dne 30. oktobra 1933 (Austria).

Priloga št. 7 k zahtevni listini št. 1000000/33. Patent z dne 16. oktobra 1933. Zahtevna evidenčna številka z dne 30. oktobra 1933 (Austria).

Priloga št. 8 k zahtevni listini št. 1000000/33. Patent z dne 16. oktobra 1933. Zahtevna evidenčna številka z dne 30. oktobra 1933 (Austria).

Priloga št. 9 k zahtevni listini št. 1000000/33. Patent z dne 16. oktobra 1933. Zahtevna evidenčna številka z dne 30. oktobra 1933 (Austria).

Priloga št. 10 k zahtevni listini št. 1000000/33. Patent z dne 16. oktobra 1933. Zahtevna evidenčna številka z dne 30. oktobra 1933 (Austria).

Fig. 1

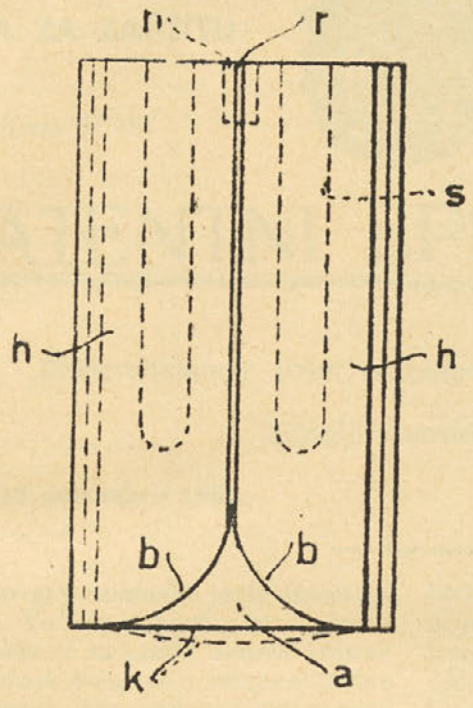


Fig. 3

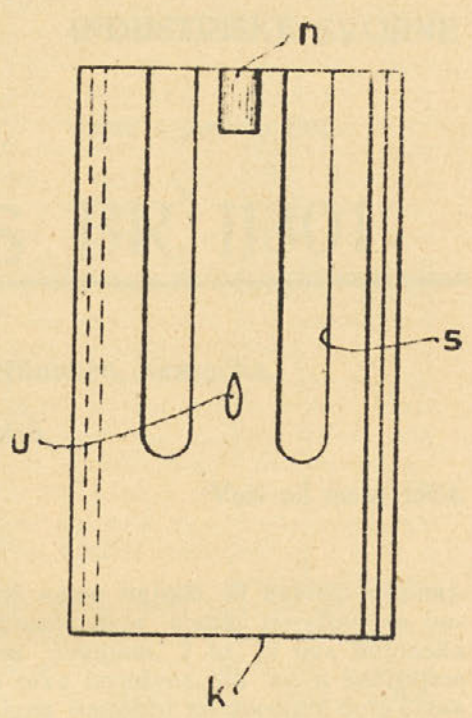


Fig. 2

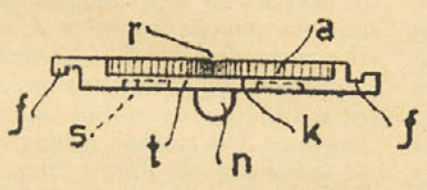


Fig. 4

