

Mura - mednarodno pomembno območje za ptice

Gregor Domanjko

Društvo za opazovanje in proučevanje ptic Slovenije (DOPPS-BirdLife Slovenia) je po strokovnih merilih zveze BirdLife International leta 2003 v Sloveniji opredelilo 35 mednarodno pomembnih območij za ptice (IBA-Important Bird Areas). Reka Mura s prodišči, rečnimi rokavi, mrtvicami, poplavnim gozdom in tradicionalno kmetijsko kulturno krajino z mejicami in ekstenzivno gojenimi travniki sodi med najpomembnejša območja za ptice v Sloveniji in je del omrežja Natura 2000.

Območje reke Mure danes in v preteklosti

Reka Mura je najbolje ohranjena nižinska reka v Sloveniji s številnimi rečnimi rokavi, mrtvicami in obsežnim poplavnim gozdom znotraj visokovodnih nasipov ali naravnih teras. Kljub njeni ohranjenosti je človek v preteklosti, da bi obvaroval najbližja naselja in kmetijska zemljišča med reko in naselji, brežine povečini utrdil (»zabüjral«) s kamni in velikimi betonskimi bloki, imenovanimi tudi »kubiki«. Na teh območjih so lastniki intenzivneje gospodarili z gozdom in ga začeli spreminjati v skladu s svojimi željami in potrebami. Če bi si ogledali območje iz zraka, bi lahko ugotovili, da bližje ko so naselja reki, bolj so spremenjeni gozdovi in več je kmetijskih površin. Zato je predvsem za zgornji in srednji del območja ob Muri med Ceršakom in Ižakovci značilno, da so gozdovi bolj spremenjeni ali jih ni več, namesto gozda pa uspevajo kmetijske kulture.

Vrbovja in hrastovo-gabrove gozdove so na več mestih zamenjale »drevesne plantaže« s križanci tujerodnih in hitro rastočih črnih topolov. Najbolj ohranjeni deli Mure z vitalnimi stranskimi rokavi, gozdovi z avtohtonimi drevesnimi vrstami in brez utrditev so

v spodnjem delu toka med Gibino oziroma Dolnjo Bistrico v Sloveniji in tromejo med Slovenijo, Hrvaško ter Madžarsko. V tem mejnem delu Mura močnejše in hitreje erodira ter še vedno na novo ustvarja prodišča.

Razširjenost ptičjih vrst v povezavi z različnimi življenjskimi prostori ob Muri

Na območju ob Muri je bilo doslej opaženih več kot 200 vrst ptic, od tega je vsaj 110 vrst gnezdilk. Najbolj pomemben življenjski prostor za ptice, ki je hkrati tudi najbolj značilna krajinska prvina ob Muri, je poplavni gozd vzdolž reke. Na gozd in na drevesno sestavo je tako kot na ostale krajinske prvine ob Muri, poleg človeka, odločilno vplivala rečna dinamika s poplavljanjem, odnašanjem tal ter odlaganjem sedimentov. Bližje reki zato prevladujejo »mehki« listavci z vrbami in črnim topolom. Na bolj dvi-

Reka Mura s prodišči in poplavnim gozdom.

Foto: Gregor Domanjko.





Srednji detel (Dendrocopos medius).

Foto: Vilibald Marič.

Belovrati muhar (Ficedula albicollis).

Foto: Gregor Bernard.

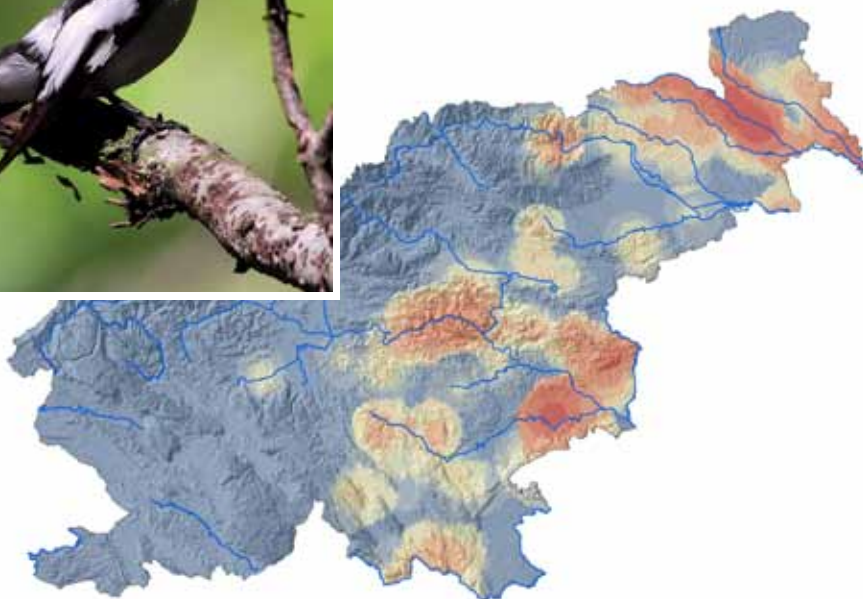


gnjenih legah in s hranili bogatejših tleh so ugodne razmere za rast našli dolgocepljati brest ali vez, beli topol, hrast dob in navadni beli gaber.

V duplih mehkih listavcev, predvsem starejših vrb, gnezdi srednji detel (*Dendrocopos medius*) (od 900 do 1500 parov), ki ob Muri dosega največjo številčnost v Sloveniji. Najraje ima strnjene poplavne gozdove z visokim deležem starih dreves hrasta doba, na katerih vse leto najde veliko žuželčjega plena. Za oblikovanje gnezditnega dupla potrebuje stoječa mrtva ali delno suha drevesa (Pasinelli, 2000, Kosinski, Winiecki, 2004 in 2005).

Belovrati muhar (*Ficedula albicollis*) (od 4.000 do 5.000 parov) naseljuje odrasle gozdne sestoje z visokim deležem stoječih mrtvih dreves s številnimi dupli, z odmljenim zgornjim delom ali duplom tik pod vrhom drevesa. V poplavnih gozdovih ob Muri je belovrati muhar pogosta in splošno razširjena gnezdilka z največjo populaci-

Gnezditvena razširjenost belovratega muharja v Sloveniji.





Murska mrtvica blizu Veržeja. Foto: Gregor Domanjko.

jo v Sloveniji. Najvišje gnezditvene gostote dosega v strnjjenih gozdovih spodnje Mure (Božič, 2007).

Na visokoraslih drevesih si gnezdo naredi belorepec (*Haliaeetus albicilla*) (1 do 2 para), največji orel v Evropi, ki preko kril doseže premer do 250 centimetrov. V starejših gozdnih sestojih s trdimi listavci bomo pogosto videli, še prej pa slišali pivko (*Picus canus*) (od 20 do 40 parov) in črno žolno (*Dryocopus martius*) (od 30 do 50 parov), ki skupaj s srednjim detlom opravljata pomembno vlogo primarnih duplarjev. Sršenar (*Pernis apivorus*) (od 10 do 15 parov) gnezdo naredi visoko na drevju, pogosto pa ga lahko vidimo jadрати nad reko Muro ali nad bližnjo kulturno krajino s travniki. Lovi večje žuželke, zlasti iz skupine kožokrilcev. Med redke poletne vrste poplavnega gozda in vrbovega grmovja ob Muri štejemo severnega kovačka



Črna štoklja (Ciconia nigra).

Foto: Jure Novak.

(*Phylloscopus trochilus*) (od 5 do 10 parov).

Rečni rokavi in mrtvice v poplavnih gozdovih znotraj visokovodnih nasipov so ključni za prehranjevanje črne štorlkje (*Ciconia nigra*), ki v njih lovi manjše ribe. Plahe in skrivnostne črne štorlkje si gnezda pogosto naredijo zunaj ožjega območja ob Muri, prehranjujejo pa se tudi do 30 kilometrov proč od gnezda. Po ocenah v večjih sklenjenih gozdovih na širšem območju Mure gnezdi do 8 parov. Posamezni par potrebuje po navadi od 50 do 150 kvadratnih kilometrov primerne gnezditnega biotopa, ki je v času gnezdenja hkrati tudi prehranjevališče, v najugodnejših življenjskih razmerah lahko tudi manj (20 kvadratnih kilometrov) (Schneider, 1999). Veliko pomembnih podatkov o območju hranjenja črnih štorckelj je bilo ugotovljeno s spremljanjem najbolj znane črne štorlkje pri nas, »Frančka«, s pomočjo satelitske telemetrije. Reka Mura je najpomembnejše območje za vrsto v Sloveniji.

Ob robovih rečnih rokavov ali na brežini reke si na nižjih vejah dreves iz vrbovih semen viseče gnezdo naredi plašica (*Remiz pendulinus*) (od 30 do 80 parov). Prepoznamo jo po črni »krinki« čez oči, ki je pri samčku izrazitejša. V peščenih ali glinenih stenah reke in rokavov si svoj gnezditni rov izkoplje vodomec (*Alcedo atthis*) (od 20 do 60 parov), ki prav tako lovi manjše ribice v rokavah s počasi tekočo vodo ali v mrtvicah. Ob Muri ima boljše za gnezdenje v spodnjem delu, kjer je bolje razvit pas obrežne vegetacije z dovolj lovskih prež, stranskih rokavov s prehranjevalnimi območji in primernih peščenih sten. V primeru zaledenitev vodotokov se vodomci pozimi selijo na območja z nezaledenimi vodnimi telesi. Na območju vzdolž Mure živi najštevilčnejša populacija vodomca v Sloveniji.

V sestojih trstičja ob mrtvicah in med drugim vodnim rastlinjem večji del gnezditvenega obdobja preživi čapljica (*Ixobrychus minutus*). Njeno navzočnost najlažje ugotovimo ponoči in ob mraku po zamolklem in dokaj težko slišnem »bobnanju«. Čez dan jo lahko

opazimo, ko samčki pri nadzoru teritorijev s skoraj neslišnim preletom, od enega do drugega dela trstičja, izdajo svojo lokacijo. Čeprav populacijskega trenda na območju Mure ne poznamo, ocenjujemo, da se število zaradi vse bolj intenzivnega uničevanja mrtvih rokavov in obrežne vegetacije v zadnjih letih zmanjšuje (Božič, 2007). Ocenjujemo, da ob mrtvicah ob Muri gnezdi od 20 do 40 parov čapljice ali približno 40 odstotkov slovenske populacije (Denac, s sod., 2011).

Podobni življenjski prostor z bujno vodno in obvodno vegetacijo naseljujejo mokož (*Rallus aquaticus*) (od 30 do 40 parov), mala tukalica (*Porzana parva*) (od 5 do 10 parov) in njena sorodnica, grahasta tukalica (*Porzana porzana*) (od 3 do 5 parov). Obe tukalici sodita med slabše poznane vrste ob Muri in nasploh v Sloveniji. Za omenjeni vrsti so posebej pomembni mrtvica Muriša, druge mrtvice v okolici Murske šume in mrtev rokav ter zalita gramoznica pri Petišovcih (Božič, 2007). V trstičjih mrtvic in rečnih rokavov gnezdit rakar (*Acrocephalus arundinaceus*) (od 30 do 50 parov) in trstni cvrčalec (*Locustella luscinioides*) (od 20 do 40 parov), medtem ko bičja trstnica (*Acrocephalus schoenobaenus*) (od 30 do 60 parov) izbira bolj zaraščene vodne površine, močvirnate predele in visoko šašje ob mrtvicah (Božič, 2011).

Peščene stene ob reki Muri naseljuje breguljka (*Riparia riparia*) (od 50 do 80 parov), ki podobno kot vodomec izkoplje gnezditvene rove, vendar ne gnezdi posamezno, ampak kolonijsko. V zadnjih dveh desetletjih zaradi pomanjkanja naravnih sten v brežinah reke Mure vedno pogosteje gnezdi v različnih gramoznicah. Življenjski prostor v erodiranih brežinah reke Mure si breguljka deli z najbolj pisano ptico v Evropi, čebelarjem (*Merops apiaster*) (od 10 do 30 parov). Prehranjuje se s kačjimi pastirji, metulji, čebelami in drugimi večjimi žuželkami, ki jih lovi v letu. Glede na to, da smo veliko podobnih življenjskih prostorov ob drugih rekah pri nas z izgradnjo hidroelektrarn in



Čebelar (*Merops apiaster*). Foto: Marko Zabavnik.

z utrditvijo brežin že uničili, naravne stene v spodnjem delu reke Mure postajajo vedno bolj pomemben življenjski prostor čebelarja v Sloveniji.

Na skromno poraščenih prodiščih Mure gnezdi od 30 do 40 parov malega deževnika (*Charadrius dubius*), kar je, takoj za Dravo, najvišje število gnezdečih parov v Sloveniji. Prehranjuje se z drobnimi kopenskimi in vodnimi žuželkami. Za posamezne osebe malega deževnika je značilno, da se iz prezimovališč v Afriki vračajo na ista prodišča, kjer so gnezдили prejšnje leto. Na nekoliko bolj zaraščenih prodiščih, na brežinah ali v nizkem preletu nad reko lahko občudujemo še enega pogostega pobrežnika ob Muri, malega martinca (*Actitis hypoleucos*) (od 40 do 60 parov). Ob zgornjem toku Mure med Ceršakom in Gornjo Radgono, kjer ima Mura delno značilnosti hudourniške reke, gnezdi veliki žagar (*Mergus merganser*) (od 5 do 10 parov). Čeprav ga štejemo med vodne

vrste, veliki žagar gnezdi v duplu obrežnih dreves ali v zanj primerni gnezdilnici.

Grmovne in drevesne mejice, vodotoki, njihve in vlažni ekstenzivni travniki na območju občin Odranci, Črenšovci, Velika Polana in Lendava tvorijo mozaično kulturno krajino, ki je pomembno življenjsko okolje za ptice kmetijske kulturne krajine. Med njimi je najbolj poznana bela štoklja (*Ciconia ciconia*) (70 parov), ki na sveže pokošenih travnikih pobira večje kobilice, dvoživke, manjše sesalce in plazilce. Bela štoklja dosega na širšem območju ob Muri največjo populacijsko gostoto v Sloveniji (Denac, 2011). Podobno kot bela štoklja v vaseh gnezdi tudi pogoreleček (*Phoenicurus phoenicurus*) (od 1 do 5 parov). Na širšem območju Mure, z naselji, visokodebelnimi sadovnjaki in drevesnimi živimi mejami prebiva vijeglavka (*Jynx torquilla*) (od 40 do 80 parov), edina predstavnica družine žoln pri nas, ki prezimuje v savanah Afrike. Na travnikih vzdolž nekdanjih rokavov reke Mure lovi rjavi srakoper (*Lanius collurio*) (od 150 do 300 parov), ki svoj plen zelo rad natakne na trnate grmovnice mejic. Podoben življenjski prostor s posameznimi grmi in nižjimi drevesi zelo ustreza tudi pisani penici (*Sylvia nisoria*) (od 50 do 80 parov), ki tukaj dosega visoke gostote, in kobiličarju (*Locustella naevia*) (od 80 do 130 parov), ki gnezdi izključno na tleh (Bračko, 2000). Čeprav vedno bolj redka je v mozaični kulturni krajini doma še naša najmanjša predstavnica kur, prepelica (*Coturnix coturnix*) (od 30 do 80 parov). Prepoznamo jo po značilnem oglašanju »pet-pedi«. V zimskem času se na njihovih površinah s prezimno ozelenitvijo pogosto prehranjuje velika bela čaplja (*Casmerodius albus*) (od 100 do 300 osebkov), ki v Sloveniji ne gnezdi.

Dejavniki ogrožanja ptic in usmeritve za dolgoročno varstvo življenjskih prostorov

Ornitologi poročajo, da so v preteklosti z območja ob Muri izginile nekatere varstveno pomembne gnezdilke, ogrožene v evrop-

skem merilu. Med njih sodijo kostanjevka (*Aythya nyroca*) (Geister, 1995), rjavi škarinik (*Milvus milvus*) (Geister, 1995), kozica (*Gallinago gallinago*) (Geister) in zlatovranca (*Coracias garullus*) (Bračko, 1986). Tudi zgoraj opisane vrste so podvržene različnim dejavnikom ogrožanja, ki zmanjšujejo njihovo številčnost. V zgornjem in srednjem toku reke Mure jih ogrožajo odmiranje poplavnega gozda zaradi zniževanja podtalnice, naseljevanje in širjenje tujerodnih rastlinskih vrst, kot je robinija ter velikopovršinske »premene« gozdnih sestojev v sestoji tujerodnega črnega topola. Z zmanjševanjem padavin in taljenjem snega ob Muri v Avstriji se zmanjšuje število visokih voda v spomladanskih mesecih. V preteklosti so visoke vode s poplavljanjem in meandriranjem Mure ustvarjale različne življenjske prostore, velikokrat na mikrolokacijah, primernih za veliko različnih vrst ptic.

V srednjem in spodnjem toku Mure se življenjske razmere za ptice v mozaični kulturni krajini na območju občin Črenšovci, Velike Polane in Lendave slabšajo z uničevanjem primernih gnezditvenih mest zaradi intenzifikacije kmetovanja, premene ekstenzivnih travnikov v njive, širjenja kmetijskih zemljišč na robove mrtvic, sukcesije mrtvic v smeri kopenskega ekosistema, uničevanja in degradacije mrtvic ter izsekavanja mejic in posameznih dreves. Hkrati lastniki zaradi opuščanja živinoreje travnikov več ne kosijo. Zato se takšne površine zaraščajo z gozdom ali pa se na njih širijo tujerodne rastline, kot je zlata rozga. Resna grožnja pticam je načrtovana gradnja verige hidroelektrarn na reki Muri.

Alternative manjšim in večjim posegom v prostor so oživljanje (revitalizacija) mrtvic (Božič, 2011), omejevanje ribolova ob nekaterih mrtvicah, vzpostavitev robnih pasov ob mrtvicah (Božič, 2011), določitev varstvenih režimov in nadzor nad spoštovanjem režimov, osveščanje širše javnosti in nekaterih ciljnih skupin ter naravi prijaznejše oblike turizma in kmetovanja v bodočem Unescovem biosfernem rezervatu Mura–Drava–Donava.

Literatura:

- Bračko, F., 2000: *Reka Mura. V: Polak, S. (ur): Mednarodno pomembna območja za ptice v Sloveniji; Important Bird Areas (IBA) in Slovenia. Ljubljana: DOPPS – BirdLife. Monografija DOPPS, št. 1, 161–171.*
- Božič, L., 2007: *Analiza živlega sveta na območju Mure med Šentiljem in Veržejem, Segment: PTIČI (Aves). Naročnik: VODNOGOSPODARSKI BIRO MARIBOR d.d. Ljubljana: DOPPS – BirdLife.*
- Božič, L., 2011: *Popis začetnega stanja populacij ptic (Aves) na projektih pilotnih območjih Pohorje in Mura-Petišovci za izvedbo projekta z naslovom: Varstvo in upravljanje sladkovodnih mokrišč v Sloveniji, Wetman 2011–2015. Poročilo za projektno območje Mura-Petišovci. Naročnik: Zavod Republike Slovenije za varstvo narave, osrednja enota. Ljubljana: DOPPS – BirdLife.*
- Denac, K., Mibelič, T., Božič, L., Kmecl, P., Jančar, T., Figelj, J., Rubimid, B., 2011: *Strokovni predlog za revizijo posebnih območij varstva (SPA) z uporabo najnovejših kriterijev za določitev mednarodno pomembnih območij za ptice (IBA). Končno poročilo (dopolnjena verzija). Naročnik: Ministrstvo za okolje in prostor. Ljubljana: DOPPS – BirdLife.*



Gregor Domanjko je po poklicu gozdar in je od leta 2008 zaposlen v Javnem zavodu Krajski park Goričko. Z reko Muro in živalskim svetom ob njej se redno srečuje že od otroštva in časa šolskih počitnic, ki jih je preživel blizu Mure pri starih starših v Hrastje-Moti. Pozneje se je nad Muro, poplavnim gozdom in pticami navdušil pri popisih gozdnih sestojev in popisih različnih vrst ptic kot član Društva za opazovanje in proučevanje ptic Slovenije. V zadnjih letih redno sodeluje pri različnih akcijah za obranitev reke Mure.