

KRALJEVINA JUGOSLAVIJA

UPRAVA ZA ZAŠTITU



INDUSTRIJSKE SVOJINE

KLASA 54 (1)

IZDAN 1 JANUARA 1939.

PATENTNI SPIS BR. 14529

Jugoslavensko D. D. Schicht Lever, Osijek, Jugoslavija.

Izložbena kutija za robu.

Prijava od 9 marta 1938.

Važi od 1 avgusta 1938.

Naznačeno pravo prvenstva od 19 marta 1937 (Engleska).

Ovaj se pronalazak odnosi na napravu za otpremu i izlaganje robe kao što je, na primer, sapun u kalupima, i glavni mu je cilj da omogući izradu jedne kompaktne kutije, koja će biti pogodna za transport i za ostavu, a koja se može vrlo lako pretvoriti u izložbenu napravu, koja, ako se želi, može ponova biti složena u prvobitni oblik da bi se dobila kutija.

Sa tim ciljem u vidu, pronalazak se u svome najprostijem obliku izvođenja sastoji od jedne izložbene kutije, načinjene od tvrde hartije ili kartona i tome slično, najradije ovalnog ili pravougaonog oblika u osnovi i pravouglog poprečnog preseka, pri čemu se ta kutija sastoji od dve manje kutije postavljene jedna na drugoj, od kojih je manja po visini najgornja; ova manja, gornja, kutija putem jednog prevoja spojena je svojom donjom ivicom sa jednim krilom, koje je svojom donjom ivicom, a putem jednog prevoja, spojeno sa donjom ivicom veće kutije. Širina ovog krila između pomenuta dva prevoja bitno je jednaka visini prednje strane donje kutije, a celokupna izvedba predviđena je tako, da se gornja kutija može da spusti, kružnim kretanjem, sa vrha donje kutije do ispred ove donje kutije, tako da se time načini jedan izložbeni stalak u kome su obe pomenute kutije poredane stepenasto.

Prema najradije izvođenom obliku ovog pronalaska, kutija se izrađuje tako, da posle preinačenja u izložbeni stalak, kutija pruža izgled tro-stepene police za izlaganje robe. U ovom obliku izvođenja, izložbena kutija se sastoji od dve odvojene, manje i veće kutije, pri čemu je pred-

nji gornji deo veće kutije izosavljen ili otsečen i time oslobodeno mesto, pripremljeno je za prijem manje kutije, koja je svojim dnom utvrđena na pregibnoj ivici jednog parčeta kartona ili krilca, koje je drugom svojom ivicom ili prevojem utvrđeno za dno veće kutije. Pri tome slobodna širina krilca ili kartona između dva utvrđujuća prevoja omogućava spuštanje manje kutije iz položaja naleganja na veću kutiju, u položaj ispred ove veće kutije, te se time dobije trospratna izložbena police.

Najradije izvođeni oblik ovog pronalaska biće detaljnije opisan u sledećem opisu s pozivom na priložene crteže u kojima:

Slika 1 prikazuje perspektivni izgled najradije izvođenog oblika kutije u zatvorenom položaju.

Slika 2 prikazuje sličan izgled sa poklopcem presavijenim unatrag.

Slika 3 prikazuje kutiju posle pretvaranja u izložbenu policu.

Slika 4 prikazuje prelazni položaj kutija između izgleda sa slike 2 i slike 3.

Slike 5, 6 i 7 prikazuju skrojene kartone od kojih se kutije prave, pri čemu pune linije označavaju izvice kartona, a tačkaste linije označavaju ugibe ili pregibe, na kojima se vrši presavijanje kartona.

Iste oznake označavaju iste delove na raznim slikama.

Kutija je pravougaonog poprečnog preseka i sastoji se u glavnom od dve kutije, jedne veće kutije A i jedne manje kutije B, koje su međusobno spojene kartonom ili krilcem C. Kutija A ima zadnji

zid a^3 bočne zidove a^8 i a^9 od kojih je jedan pravougaoni deo otsečen kako je prikazano, dno a^4 i prednji zid a^5 . Prednji zid je snabdeven sa ivicama za lepljenje a^6 i a^7 radi utvrđivanja prednjeg zida za bokove a^8 i a^9 , koji pak imaju ivice za lepljenje a^{10} i a^{11} radi njihovog utvrđivanja za dno a^4 kutije. Kutija sadrži dva odeljka različite visine, koji su u prikazanom obliku izvođenja predvojeni razdvojnim zidom d , koji, ako se želi, može biti i potpuno izostavljen.

Manja kutija B načinjena je od zadnjeg zida b^3 , koji ima ivice za lepljenje b^8 i b^9 , dno b , bočne zidove b^4 i b^5 i prednji zid b^1 sa ivicama za lepljenje b^6 i b^7 . U zatvorenom položaju, gornja kutija B leži ravno sa vrhom kutije A, pošto su zidovi kutije B bitno iste visine kao i otsečeni pravougli deo iz bokova a^8 i a^9 . Isto tako zidovi kutije B mogu biti i niži, u kome je slučaju potrebno da se kutija B napuni sa odgovarajućim predmetima ili robom do one visine, koja će osiguravati da gornja strana robe bude taman ravna sa gornjom ivicom veće kutije.

Skrojeni deo kartona C, koji služi da spoji pokretnu manju kutiju B sa većom kutijom A, presavijen je duž tri horizontalne linije, koje dele taj karton u četiri dela, c^1 , c^2 , c^3 i c^4 . Deo c^3 utvrđen je za zadnji zid, a deo c^2 za dno b^2 kutije B, dok je donji deo c^4 zalepljen za dno a^4 velike kutije A, a deo c^1 ostaje potpuno slobodan. Širina dela c^1 bitno je jednaka visini prednjeg zida a^5 .

Kutija je snabdevena sa poklopcem, koji se previja jednom ivicom na zadnjem zidu a^3 , i koji je i sam presavijen tako da ima poklapajući deo a^2 i zatvarajući deo a^1 . Ovaj zatvarajući deo snabdeven je malim jezičcima na uglovima, i ti jezičci služe za utvrđivanje zatvarajućeg dela a^1 za donji deo kutije, putem uvlačenja jezička u useke c^5 i c^6 načinjene u krilu c^1 .

Kada se zatvarajući jezičci izvade iz useka c^5 i c^6 zatvarajući deo a^1 oslobodi se te se poklopac može podići, i kutija uzima izgled prikazan na slici 2. Da bi se kutija potpuno otvorila, manja kutija B izvuče se iz veće kutije A, pa se njeno dno b^2 zajedno sa na njemu nalepljenim delom c^2 spusti na slobodno krilce c^1 , pri čemu kutija B uvek ostaje u uspravnom položaju i zauzima položaj prikazan na slici 3. Poklopac kutije može se uvući u useke načinjene na zadnjem zidu a^3 , samo oni ovde nisu prikazani.

Patentni zahtevi:

1. Izložbena kutija za robu, naznačena time, što se sastoji od dve jedna na drugoj postavljene kutije (A, B) od kojih je gornja kutija (B) manja po visini nego donja kutija (A), i spojena je prevojem (C_2) sa jednom ivicom jednog krila (C), koje je spojeno na prevoj (C_4) za dno kutije, pri čemu je širina tog krila, između oba ta prevoja, bitno jednaka visini prednjeg zida donje kutije, tako da cela izvedba omogućava da se gornja kutija (B) može spustiti kružnim kretanjem sa vrha donje kutije (A) do ispred te donje kutije, te se na taj način dobije izložbena polica sastavljena od te dve kutije poredane stepenasto.

2. Izložbena kutija za robu, naznačena time, što se sastoji od dve zasebne kutije (A, B), od kojih je jedna veća a druga manja, pri čemu je gornji prednji deo veće kutije (A) otsečen i tako oslobodeni prostor ispunjen manjom kutijom (B), a te su dve kutije međusobno spojene jednim parčetom kartona ili tome slično koji se presavija na prevoju kod iverice spoja sa manjom kutijom, tako da kada se manja kutija spusti sa svoga mesta i postavi se ispred veće kutije, dobija se izložbena polica na tri sprata za izlaganje željene robe.

Fig. 1

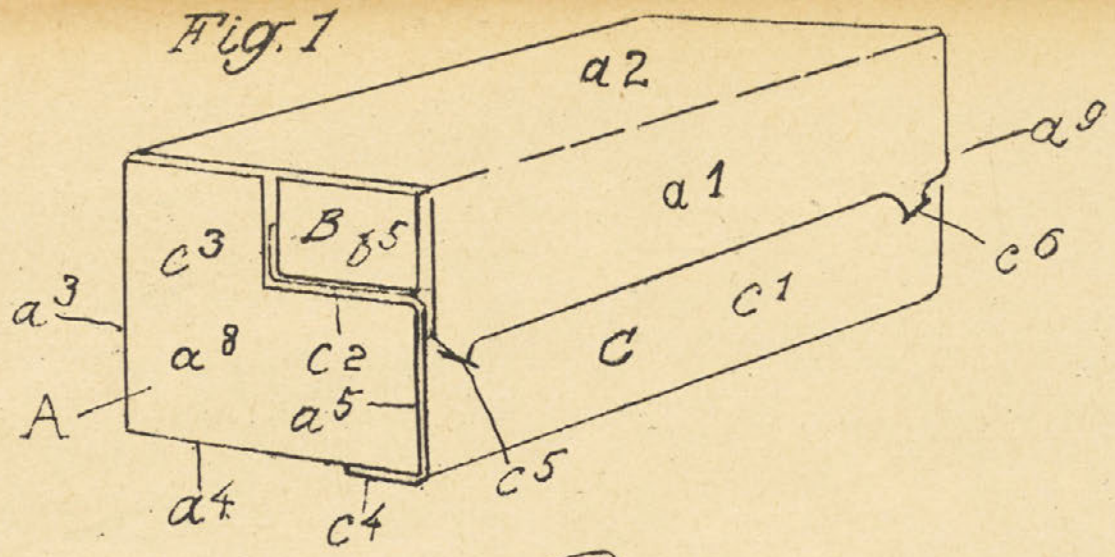


Fig. 2

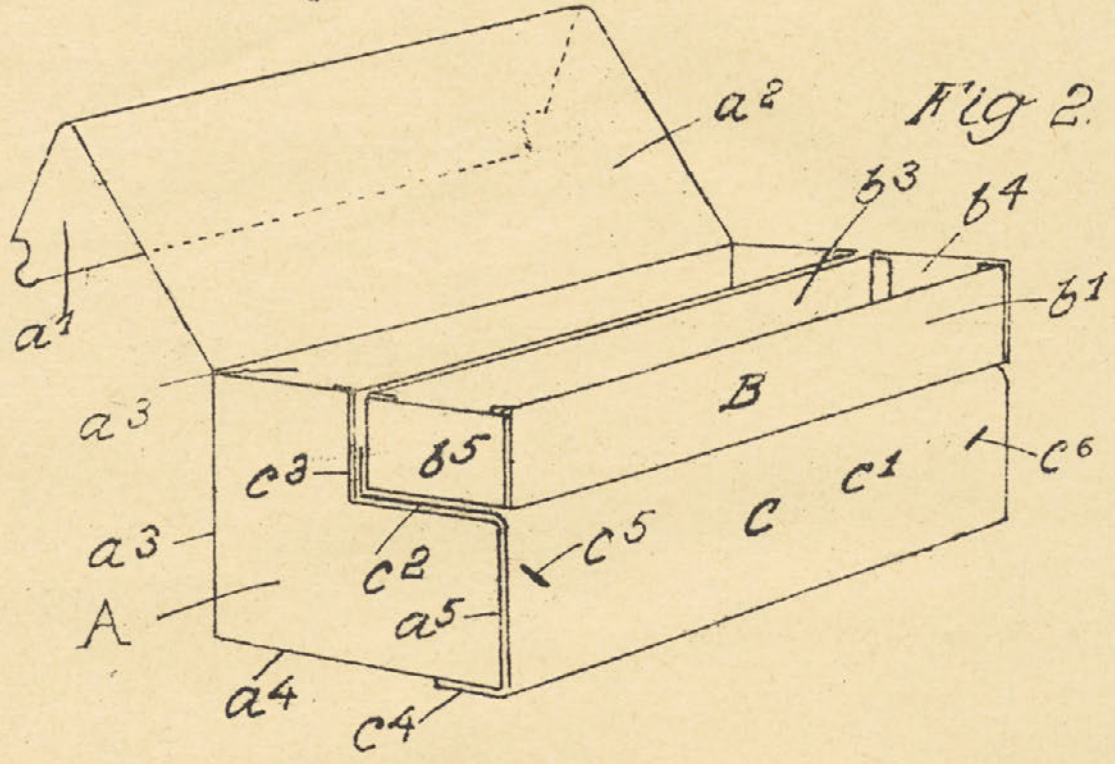
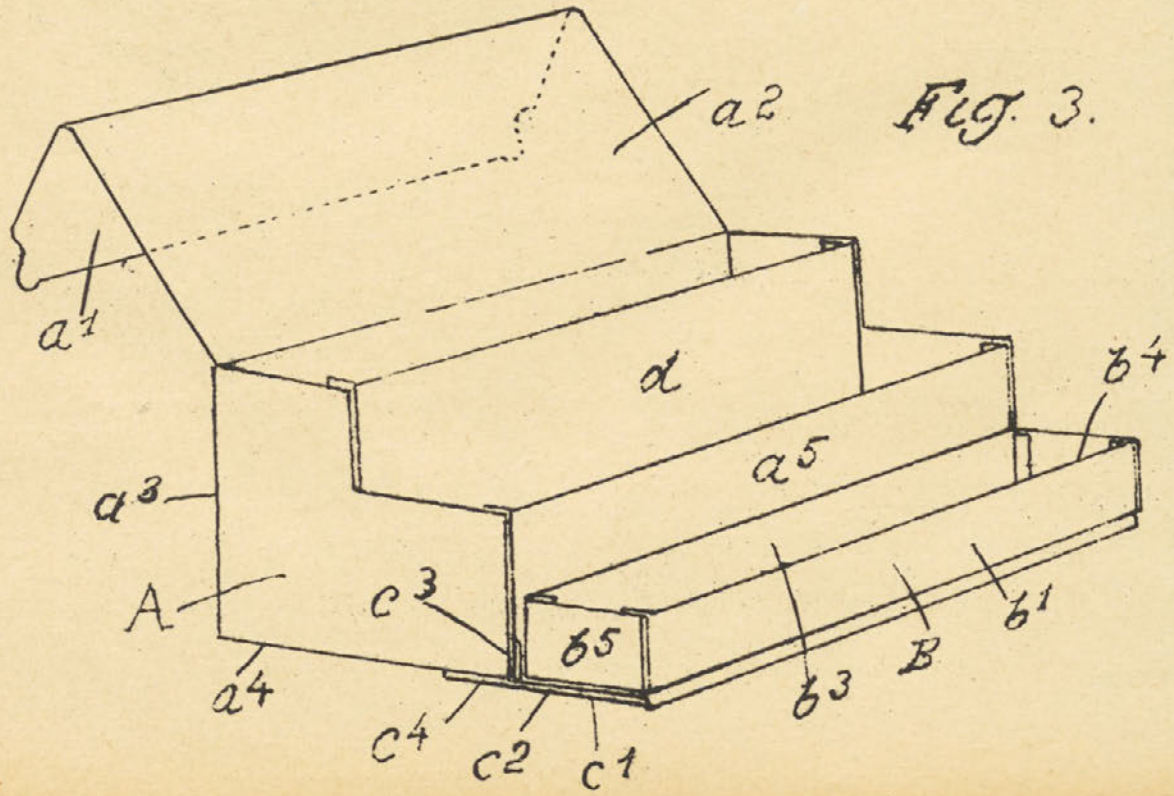


Fig. 3



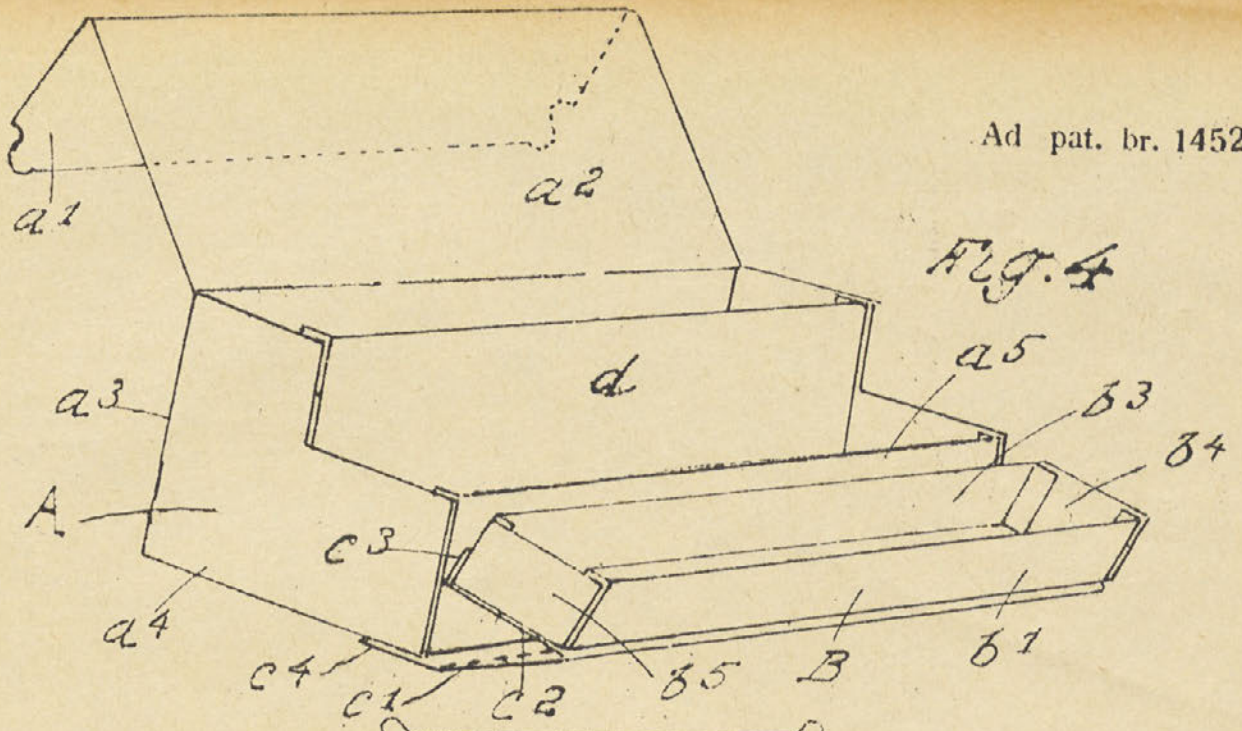


FIG. 5.

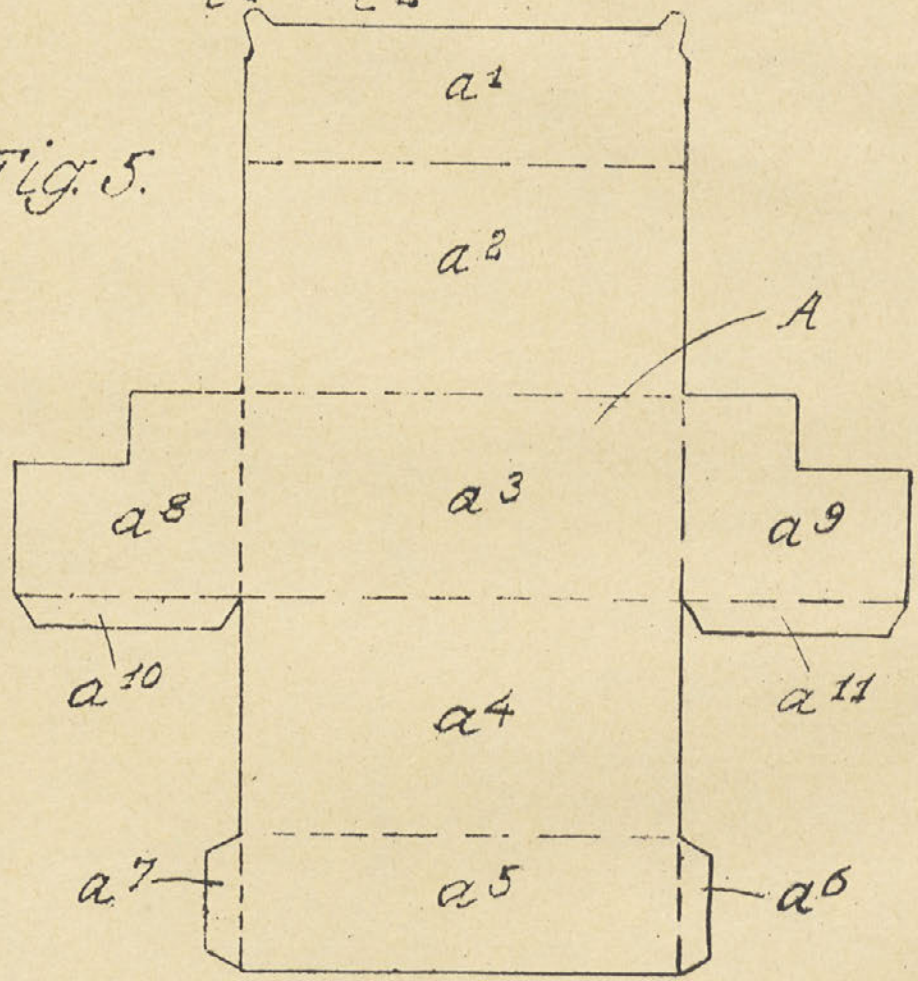


FIG. 6

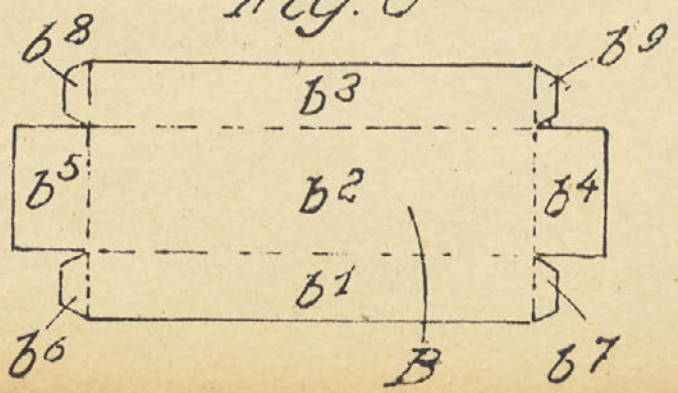


FIG. 7.

