

Mojca Šorn

»Na Ljubljanici pa vse živo«*

Ustanovitev ljubljanskega kopališča Livada in prvih nekaj let njegovega delovanja

ŠORN, Mojca, dr., znanstvena sodelavka, Inštitut za novejšo zgodovino, Privoz 11, SI-1000 Ljubljana; mojca.sorn@inz.si

725.1(497.451.1)"19"

»NA LJUBLJANICI PA VSE ŽIVO«

Ustanovitev ljubljanskega kopališča Livada in prvih nekaj let njegovega delovanja

V uvodu članka avtorica oriše vlogo, ki so jo imeli Ljubljana in njena desni ter levi breg v družabnem življenju Ljubljane. V prvem delu članka na podlagi arhivskega gradiva predstavi idejno zasnovo in postavitev mestnega kopališča Livada ob Ljubljanici. V drugem delu ter v zaključku pa – prav tako na podlagi arhivskega gradiva – obravnava aktivnosti, ki so kopališki kompleks in njegove uporabnike zaznamovale in povezovale od ustanovitve leta 1923 do odprtja ljubljanskega elitnega bazena Ilirija leta 1929.

Ključne besede: Ljubljana, kopališča, mestno kopališče Livada, 20. stoletje

ŠORN, Mojca, PhD, Research Associate, Institute of Contemporary History, Privoz 11, SI-1000 Ljubljana; mojca.sorn@inz.si

725.1(497.451.1)"19"

»THE LJUBLJANICA RIVER WAS PACKED».

Establishment of the Ljubljana Livada Baths and the First Few Years of Its Operation

In the introduction of the article, the author outlines the role played by the Ljubljanica River and its right and left banks in the social life of Ljubljana. In the first part of the article, based on archival material, the author presents the conceptual design and construction of the Livada bathing area along the Ljubljanica. In the second part and in the conclusion – also based on archival material – it discusses the activities that marked and connected the bathing complex and its users from its foundation in 1923 until the opening of Ljubljana's elite Ilirija swimming pool in 1929.

Keywords: Ljubljana, baths, Livada City Baths, 20th century

* Vrhovnik, Trnovska župnija v Ljubljani, 58.

Uvod

Ljubljana in njena desni ter levi breg so imeli od nekdaj pomembno vlogo v družabnem življenju Ljubljanec. V publikaciji *Trnovska župnija v Ljubljani* preberemo: »Mirno, skoraj nevidno tekoča reka je stala visoko in nudila lep razgled; ob njej na obrežju širni barjanski travniki, vabeči na piknik.«¹ Živahno pa ni bilo samo na cvetočih livadah, temveč tudi v lokalih ob reki in nič manj na rečnih čolnih, kjer so Ljubljančanke in Ljubljančani prirejali večerje in uživali ob zvokih glasbe. V 19. in v prvi polovici 20. stoletja pa Ljubljana ni bila več le sinonim za zabavo, vse bolj pomembna je postajala za rekreacijo ter šport.² Poleg veslanja je bilo velikega zanimanja deležno tudi plavanje, ki ga je v 20. stoletju stroka ovrednotila kot zdravo aktivnost ter ga priporočala otrokom in odraslim, moškim in ženskam.

Prvo kopališče ob reki je bilo sicer odprto že okoli leta 1700, »najverjetneje ob sotočju Ljubljanice in Gradaščice,«³ vendar je »brezglavo veseljačenje na vodi« zaradi številnih nesreč leta 1828 prekinila vladna prepoved.⁴ Kmalu nato se je mestna uprava odločila urediti novo kopališče, na katerem bi lažje nadzorovala zdravje in tudi moralo obiskovalcev.⁵ Načrti za Kolezijo, kopališki kompleks z bazenom z naravnim vodotokom in lesenim objektom za kopalce, so bili potrjeni leta 1834, delovati pa je začel šele leta 1853. Zaradi dotrajanosti naprav in regulacije Gradaščice je bilo kopališče Kolezija po prvi svetovni vojni praktično na robu propada.⁶ V letih pred drugo svetovno vojno se je mesto sicer zavzemalo za njegovo obnovitev, vendar postavitve dveh bazenov (olimpijskega za plavalce in manjšega za neplavalce), ki naj bi bila priključena na mestni vodovod, zaradi okupacije ni bila realizirana.⁷

Ljubljančankam in Ljubljančanom je bilo dobro poznano tudi glavno mestno kopališče na Ljubljani,

ki je bilo postavljeno leta 1906 na Prulah pri Špici.⁸ V neposredni bližini je bilo locirano vojaško kopališče s plavalno šolo, kjer so vojaki učili plavati nadobudneže vseh generacij. Učitelji so se vkopali na bregu in jim v vodo molili dolge drogove, ki so učencem pomagali kot opora pri prvih zamahih.⁹ Kopališče Špica je preživelo obe svetovni vojni, zaprti so ga leta 1957 in hkrati podrli jez, ki je mestno plažo ločeval od Grubarjevega prekopa.¹⁰

Kopališče južno od Malega grabna in severno od Curnovca od ideje do izvedbe

Čeprav so prebivalci Ljubljane, ki jih je bilo leta 1921 več kot 50.000,¹¹ sončne dneve radi preživljali ob Sori in Savi,¹² kjer so imeli »na razpolago brezplačno plitvo in globoko vodo, mivko za solčenje ter prostoren travnik za razne igre«,¹³ jim je pot tja in nazaj vzela veliko časa. Mestna uprava se je odločila, da jim ob Ljubljani poleg Špice ponudi še eno urejeno kopališče. Leta 1923 je bila sklicana komisija – sestavljali so jo predstavniki mestnega stavbnega urada in odseka, mestnega fizikata, inšpektorata za vode in komisariata za osuševanje Barja –, ki je bila zadolžena za detektiranje najboljše lokacije, na kateri bi postavili nov kopališki kompleks. Ker so bili člani komisije enotni, da bi bilo potrebno kopališče Kolezija zapreti še pred začetkom kopalne sezone, so se zavedali dolžnosti, da morajo svojo nalogo opravili čim hitreje. 23. aprila 1923 so opravili ogled ob Ljubljani in se strinjali, da se novo kopališče načrtuje na desnem bregu reke južno od Malega grabna in severno od Curnovca. V svojem poročilu so zapisali: »Na Ljubljani bi se z razmeroma neprevelikimi stroški dalo napraviti plavajoče kopališče za neplavalce /.../ plavalci bi uporabljali odprto

¹ Ibid.

² Nabergoj in Žargi, *Ljubljana od novega veka do zdaj*, 148.

³ Mavrič, *Srečevali so se ob Ljubljani...*, 181.

⁴ Vrhovnik, *Trnovska župnija v Ljubljani*, 60.

⁵ Nudistom je bilo kovanje v Ljubljani prepovedano.

⁶ Šetina, *Kopališče na Livadi*, 10. Da je Kolezija delovala še leta 1931, zasledimo v turistični brošuri, ki vabi na plavanje in sončenje. – Vodnik po Ljubljani, 151.

⁷ ARS, SI AS 1886, fasc. 66, *Jahresbericht über die gesundheitliche Verhältnisse in Laibach 1943*, 70.

⁸ Šetina, *Kopališče na Livadi*, 10. Ovsec, *Oris družabnega življenja v Ljubljani*, 122.

⁹ Ibid.

¹⁰ Šetina, *Kopališče na Livadi*, 10.

¹¹ Definitivni rezultati popisa stanovništva, 292.

¹² Priljubljeni niso bili le Medvode, Medno, Ježica, Črnuče, Tomačevo, temveč tudi drugi kraji. Le dan pred otvoritvijo kopališča Livada so obiskovalce kopališča v Lazah obvestili o polovičnem znižanju voznih kart za t. i. kopalni vlak (povratnik je za povratno karto Ljubljana-Laze-Ljubljana namesto 7 din odštel 3,50 din). – Slovenec, 2. 8. 1923, 4, *Ljubljanske novice*. Kopalni vlak v Laze.

¹³ SI ZAL LJU, 489, Reg. I., t. e. 2037, a. e. 1892, št. 372.



Mestno kopališče Livada, 1923 (Zgodovinski arhiv Ljubljana, SI ZAL LJU, 342, Fototeka, B5-026)

Ljubljano.«¹⁴ Za kopališki kompleks, ki naj bi obsegal od 1200–2500 m², so predvideli tudi »solčne kopelji«. Ena izmed plaž, ki je bila predvidena za 150 oseb, naj bi bila nasuta s kamenjem in debelejším ter drobnejšim peskom. V načrtu je bil predviden celo s cementom obdan in tlakovan prostor, napolnjen z mivko, primeren za 25 oseb. Plaža iz desk, položenih na lesene podstavke, zvezane v vrste, je bila predvidena za 80 oseb. Poleg lesenih klopi so se kopališču obetale lesene kabine, omarice za obleko, telovadno orodje (bradlje, drog, krogi in ročke), tuši, stranišča in pisoarji, rešilne priprave (dva mala čolna, drogovci, pasovi in plavajoči pločevinasti sodi). Komisija je kot »neobhodno potrebno« opremo določila tudi ure in »avtomatično« tehtnico, zgolj kot priporočljive pa usluge brivca (»ki zna pedikirati«), bife in trafiko.¹⁵

Mestna občina je načrte potrdila in izvedbena dela zaupala Ljubljanski gradbeni družbi, hkrati pa ji je postavila ultimat, da mora kopališče dokon-

čati v treh tednih.¹⁶ Junija so občinski možje tako že lahko oznanili, da oddajajo »novo kopališče in bufet ob Ljubljani /.../ poleg Ižanske ceste v najem najvišjemu ponudniku,« ponudbe so sprejemali do konca julija 1923.¹⁷ V zapisniku ljubljanskega mestnega magistrata, datiranega s 1. avgustom 1923, preberemo, »da so dela na mestnem kopališču že toliko dovršena, da se kopališče lahko jutri, v četrtek 2. t. m. ob 8. zjutraj otvori.«¹⁸ Istega dne je Slovenec vabil svoje bralce z besedami: »Novozgrajeno mestno kopališče ob Ljubljani se otvori v četrtek, dne 2. avgusta 1923 ob 8. uri dopoldne. Kopališče bo odprto vsak dan od 8. zjutraj do 20. zvečer. Vstopnina znaša od osebe in za 2 uri 2 Din. Za uporabo kabine se bo moralo plačati za osebo 4 Din, za vsako nadaljnjo osebo pa po 1 Din k že omenjenemu znesku. Taksa za kopanje se pa v tem slučaju plača posebej. Za kopanje in omarico v skupni kabini se bo moralo plačati od osebe 3 Din. Kopalna doba znaša 2 uri, za

¹⁴ SI ZAL LJU, 489, Reg. I., t. e. 2037, a. e. 1892, št. 160.

¹⁵ SI ZAL LJU, 489, Reg. I., t. e. 2037, a. e. 1892, št. 161.

¹⁶ SI ZAL LJU, 489, Reg. I., t. e. 2037, a. e. 1892, št. 228.

¹⁷ SI ZAL LJU, 489, Reg. I., t. e. 2037, a. e. 1892, št. 198.

¹⁸ SI ZAL LJU, 489, Reg. I., t. e. 2037, a. e. 1892, št. 212.



Bazen na kopališču Livada (Zgodovinski arhiv Ljubljana, SI ZAL LJU, 342, Fototeka, B5-028)

vsako nadaljnjo pričeto uro se pa plača ponovno cela pristojbina.«¹⁹ Uradna slovesna otvoritev novega kopališča je potekala nekaj dni kasneje, v nedeljo, 5. avgusta ob 11. uri dopoldne. Začela se je z nagovorom župana ob navzočnosti občinskih svetovalcev ter drugih funkcionarjev, spremljal jo je »nebroj občinstva.« Dogodek sta popestrila plavalna tekma športnega kluba Primorje in orkester Mladinskega doma.²⁰ Gostje pa so se okrepčali v bifeju, kjer so stregli pivo, vino, malinovec in mrzle jestvine.²¹

Mestno kopališče na Livadi 1923–1929

Do novega mestnega kopališča so Ljubljančanke in Ljubljančani najprej lahko dostopali z dveh smeri. Prva pot jih je vodila s tramvajem do Rakovnika na Dolenjski cesti, od tam so šli peš skozi Galjevico

do Livade.²² Druga pot pa je vodila s Špice s čolnom, kopalci so do cilja potrebovali le nekaj minut. Kmalu se je ugotovilo, da bi se moralo urediti tudi dovažanje kopalcev s trnovske strani, »ker se je pri sedanjem načinu pokazala natančna kontrola nemogoča.«²³ Mestne oblasti so začele načrtovati tudi pot, ki bi obiskovalce do kopališča pripeljala s smeri Ižanske ceste.²⁴

Čeprav je bil kopališki kompleks lepo urejen in je gostom nudil različne športne aktivnosti (namizni tenis, odbojko, balinanje),²⁵ sta kot največja atrakcija veljala dva lesena bazena, podobna ogromni košari, na dnu in ob strani sestavljeni iz tramov.²⁶ Lidija Ariana Bahovec se spominja: »Skozi bazen je tekla voda Ljubljanice. V njem sem se nekajkrat kopala, pod nami se je vse zibalo.«²⁷

¹⁹ Slovenec, 1. 8. 1923, 3, Ljubljanske novice. Novozgrajeno mestno kopališče ob Ljubljanici. Gl. tudi Jutro, 1. 8. 1923, 3, Domače vesti. Novozgrajeno mestno kopališče ob Ljubljanici.

²⁰ SI ZAL LJU, 489, Reg. I., t. e. 2037, a. e. 1892, št. 235.

²¹ SI ZAL LJU, 489, Reg. I., t. e. 2037, a. e. 1892, št. 237.

²² Bahovec, Livada na Ljubljanici, 43.

²³ SI ZAL LJU, 489, Reg. I., t. e. 2037, a. e. 1892, št. 235

²⁴ SI ZAL LJU, 489, Reg. I., t. e. 2037, a. e. 1892, št. 233.

²⁵ Šorn, Življenje Ljubljančanov, 423

²⁶ Šetina, Kopališče na Livadi, 8. Bahovec, Livada na Ljubljanici, 43.

²⁷ Bahovec, Livada na Ljubljanici, 43.

Prvih štirinajst dni po otvoritvi je bil obisk kopaljšča »naravnost ogromen«, po 16. avgustu pa je število obiskovalcev zaradi deževja in nizkih temperatur začelo padati. Kljub temu so v prvi sezoni prodali 17.658 vstopnic, pri čemer se je domnevalo, da je bilo to število »gotovo za dva do tri tisoč oseb prekoračeno, ker veliko onih, ki so se pripeljali s čolni, ni plačalo vstopnine, veliko pa se jih je tudi priplazilo čez plot, oziroma priplavalo po Ljubljani.«²⁸

Prva sezona je odstrla, da bo do poletja 1924 potrebno kompleks povečati in dodatno urediti.²⁹ Kot velika pomanjkljivost se je pokazalo premajhno število kabin, nekateri obiskovalci so morali čakati po celo uro ali še več, preden jim je kopaljško osebje lahko dodelilo izpraznjeno kabino ali garderobno omarico. V poročilo so zapisali: »Pri takem pomanjkanju kabin se ni moglo ločiti moških od žensk kot je bilo to prvotno mišljeno. Edino pri skupnih garderobah v katerih so napravljene omarice za garderobo, se je precej natančno postopalo, pa tudi tu se je zgodilo nekaj slučajev, da so moški zašli na žensko stran, ali nasprotno, ker je bilo strogo nadzorstvo vsled malega števila uslužbencev nemogoče.«³⁰ Nadzorniki so se strinjali, da bi bilo dobro na obeh straneh kopaljšča narediti vsaj po eno manjšo skupno garderobo brez omaric, v katerih bi lahko odložili obleko tisti obiskovalci, ki si pristojbine za uporabo kabin ali garderobnih omaric niso mogli privoščiti, pri čemer so imeli v mislih predvsem otroke manj premožnih Ljubljancanov, dijaštvo in obrtniške vajence. Nadzorniki so pogrešali tudi stojala za kolesa, predlagali so, da bi se jih prihodnjo sezono namestilo na obeh notranjih straneh kopaljšča, »ker se ne sme dopustiti, da bi bil vsak kotiček s takimi vozili zastavljen in s tem tudi pasaža precej onemogočena.«³¹

Komisija, ki si je mesec dni po končani prvi sezoni ogledala vse objekte, je prišla do zaključka, da bi bilo dobro v zgornjih prostorih srednjega poslopja za stalno nastaniti hišnika, »ki bo skrbel za red in snago na kopaljšču ter pazil, da se ne bodo pripetile kake poškodbe. Hišnika naj se izbere iz vrst mestnih uslužbencev, ki ga za to opravilo ne bo treba

posebej plačati. Najboljše bi bilo, da se določi kakega oženjenega mitniškega paznika brez otrok.«³² Člani komisije so nekaj časa namenili načrtovanju kabin, garderobnih omaric in garderobnih prostorov, precej več pa bazenom. Ugotovili so namreč, da se je »oddelek plavajočega bazena, ki je sedaj namenjen za plavače /.../ premalo uporabljal, ker je preglobok, medtem, ko je bil oddelek za neplavače vedno preveč obtežen in se je ob velikem navalu pogrezal v vodo do vrh barrier. Zelo umestno bi bilo dno prvoimenovane ga oddelka nekoliko zvišati, ker se plavalci itak samo kopljejo v prosti Ljubljani proti Grubarjevemu prekopu.«³³ S tem so želeli rešiti težavo potapljanja aktualnega bazena za neplavalce, saj bi po novem ti osvežitev lahko našli v obeh bazenih.³⁴ Za sezono 1924 pa so načrtovali tudi ozelenitev kompleksa z grmičevjem in drevesci, v senci katerih bi zavetje iskali predvsem starejši obiskovalci.



Spomladi leta 1924 so si uslužbenci stavbnega odseka ponovno ogledali kopaljšče na Ljubljani in ugotovili, »da je sito čez zimo zelo trpelo vsled elementarnih nezgod, tako da se mora temeljito popraviti. Ker ni bilo nobenega nadzorstva so tudi zlikovci napravili veliko škode in odnesli celo sode, ki so služili za greznice.«³⁵ Člani komisije so se strinjali, da bi bilo razširjenje kopaljšča najbolje odložiti na pomlad 1925, saj so se jim zdela predvidena dela zelo obsežna: »Vso napravo je očistiti naplavljenega blata in vejevja. Popraviti je vse pode, ograje, držaje in stopnice. Dohodne mostičke na bazen je nanovo položiti in sicerne pilote z dvema novima ojačiti. /.../ Večji bazen je o sklepu stavbnega odseka za ca. 40 cm dvigniti. Sklene se torej izvršiti vse potrebne poprave bazenov, urediti solčne kopelji, splanirati notranji odprt razriti prostor in ga zasejati s travo. Cesta, ki veže kopaljšče z Ižansko cesto, naj bi bila široka okoli 5 metrov ter ob strani ograjena s količki in žično mrežo, ob kateri bi tekla živa meja. /.../ Pristanišče za čolne se prestavi izven kopaljšča.«³⁶

²⁸ SI ZAL LJU, 489, Reg. I., t. e. 2037, a. e. 1892, št. 235.

²⁹ SI ZAL LJU, 489, Reg. I., t. e. 2037, a. e. 1892, št. 235.

³⁰ Ibid.

³¹ Ibid.

³² SI ZAL LJU, 489, Reg. I., t. e. 2037, a. e. 1892, št. 233.

³³ SI ZAL LJU, 489, Reg. I., t. e. 2037, a. e. 1892, št. 235.

³⁴ SI ZAL LJU, 489, Reg. I., t. e. 2037, a. e. 1892, št. 233.

³⁵ SI ZAL LJU, 489, Reg. I., t. e. 2037, a. e. 1892, št. 255.

³⁶ Ibid.



»Sončne kopeli« na kopališču Livada (Zgodovinski arhiv Ljubljana, SI ZAL LJU, 342, Fototeka, B5-030)

Pristojni pa niso omahovali s pisanjem »*kopalnega reda*«, ki je bil sprejet 1. junija 1924. Ker nudi vpogled v aktivnosti na Livadi, v nadaljevanju navajam nekaj izsekov iz tega akta. Mestno kopališče je bilo v kopalni sezoni odprto vsak dan od 8. ure zjutraj do 20. ure zvečer. Kopalški red je določal, da je vsako leto potrebno dan otvoritve in zaprtja kopališča pravočasno razglasiti v ljubljanskih dnevnikih. V primeru deževnega vremena je bilo kopališče zaprto, kar bi moralo biti razvidno iz opozorilnih napisov, pritrjenih na vidnih mestih v njegovi bližini. Dohod na kopališče je bil dovoljen samo po novo urejeni poti iz smeri Ižanske ceste proti Ljubljani. Dohod po drugih poteh oziroma čez sosednje parcele je bil prepovedan. Osebe, ki so se pripeljale s čolni, so smele izstopati zgolj v pristanišču kopališča, »*vsako pristajanje čolnov in izstopanje ob plavajočem basenu ali pa ob Ljubljanični brežini v kopališču samem*«³⁷ je bilo namreč najstrožje prepovedano. Vstop na kopališče je bil

dovoljen samo osebam, ki so kupile vstopnice. »*Nekopalci*«, najpogosteje so bili to »*nadzorovalne dame*« ali spremljevalci otrok (mlajši od 12 let na kopališče namreč niso smeli sami), so morali prav tako plačati »*običajno kopalno pristojbino*«. Cenik za »*kopanje, uporabo kabin in omaric za obleko v skupni garderobi*« je bil na vpogled pri blagajni. Kopalški red je opozarjal, da predpisane pristojbine veljajo le za dve uri, »*za vsako nadaljnjo začeto uro se mora plačati še enkratna pristojbina*«.«³⁸ Kopališko osebje za »*vrednostne predmete*« ni prevzemalo nobene odgovornost: »*Občinstvo se opozarja, da dragocene in vrednostne stvari pušča doma, ali pa, da jih odda v shrambo za čas kopanja pri blagajni proti odškodnini 1 dinarja*«.«³⁹ Gospodom je bil vstop

³⁸ Ibid.

³⁹ Ibid.

Leta 1924 je morala oseba za vstop v kopališče plačati 3 din, vstopnina za otroke do 7 let v spremstvu staršev in ljubljanske mestne uslužbenke je znašala 1 Din, za 2 urno uporabo kabin za 1 osebo je bilo potrebno odšteti 2 din, uporaba kabin za vsako nadaljnjo osebo pa je znašala 1 din,

³⁷ SI ZAL LJU, 489, Reg. I., t. e. 2037, a. e. 1892, št. 257, 258.

v damsko garderobo prepovedan. »Solnčne kopeli« in »pršno kopel« na levi strani so smeli uporabljati le dame in otroci, na desni strani pa samo moški. Seveda so morali vsi uporabniki paziti na red in snago. V reko je bilo nedopustno metati »odpadke smodk, svalčič in drugih vodi škodljivih predmetov«. Kopalniški red je obiskovalce kopalnišča nadalje opozarjal, »da se v vsakem oziru dostojno vedejo in predpisom primerno oblačijo, da ne bodo dali nikakega povoda za morebitno zgražanje.«⁴⁰ Za vzdrževanje reda je bil določen poseben paznik, »kateremu se mora vsak kopalce pokoravati.« Preveč razigrane ali nezvojen kopalce je čakalo »kazensko postopanje.«⁴¹

Da se je kljub vsemu predpise kršilo, dokazuje naslednja pritožba na ljubljanski mestni magistrat: »Nasproti mestnega kopalnišča ob Ljubljani /.../ ima moj varovanec /.../ svoj travnik, /.../ na katerem se prideluje mrva. Kopalci mestnega kopalnišča pa se prihajajo solnčiti na navedeni travnik, ne meneč se za travo, na isto brezobzirno polegajo ter s tem povzročajo lastniku precejšnjo škodo. Nadalje pride precejšnje število takozvanih zastojkarjev preko Malega grabna, po travniku mladoletnega lastnika, kjer se v travi preoblečejo v kopalno obleko, preplavajo nato vodo in se brezplačno poslužujejo kopalnišča. Navedeni obiskovalci so napram tuji lastnini zelo brezobzirni, napravljajo samovoljna pota in prehode po rastoči travi, drugi pa s poleganjem po travniku uničujejo pridelek. Škodo pa trpi tudi mestno kopalnišče, ker se vsled premale pažnje utihotapi precej zastojkarjev, ki napravljajo s tem dvojno škodo. Mestni magistrat prosim, da napravi v tem oziru na kopalnišču red in prepove kopalcem muditi se na nasprotnem bregu...«⁴²



Leta 1925 se je kopalnišče, za katerega je skrbelo 7 mestnih uslužbencev (3 sluge kot »odpiralci kabin«, 2 uradnici kot blagajničarki, 1 biljeter, 1 snažilka), odprlo 14. junija in zaprlo 30. septembra. V 109 dneh kopalne sezone je bilo prodanih 13.599 vstopnic, to je pomenilo 1204 manj prodanih kart kot

za 2 urno uporabo garderobnih omaric pa 1 din na osebo. Gl. SI ZAL LJU, 489, Reg. I., t. e. 2037, a. e. 1892, št. 284.

⁴⁰ SI ZAL LJU, 489, Reg. I., t. e. 2037, a. e. 1892, št. 257, 258.

⁴¹ Ibid.

⁴² SI ZAL LJU, 489, Reg. I., t. e. 2037, a. e. 1892, št. 344.

v letu 1924, ko je kopalna sezona trajala 112 dni, in 3896 manj kot v letu 1923, ko je bilo za kopanje primernih le 54 dni. Slab obisk so pripisali zelo neugodnim vremenskim razmeram, leta 1925 je bilo v poletnih mesecih namreč le 19 lepih, vročih dni. Ker je povprečni dnevni obisk znašal zgolj 124 oseb, tudi ni bilo večjega navala na »ročno lekarno«, v celi kopalni sezoni je pomoč potrebovalo le 9 oseb; ena je utrpela vreznino z nožem, 2 s steklom, 5 oseb se je poškodovalo z žeblijem ali trsko, 1 osebo pa je obšla »hipna slabost.«⁴³

Leta 1926 je bilo kopalnišče odprto od 19. junija do 26. septembra. V 100 dneh kopalne sezone je bilo prodanih 14.754 vstopnic, kar je pomenilo 1155 več kot leto prej, 49 manj kot leta 1924 in 2741 manj kot leta 1923. Tudi leta 1926 so za slab obisk krivili vreme, v poletnih mesecih je bilo namreč le 22 vročih in 18 lepih, a vetrovnih dni, 15 dni je bilo spremenljivih, 15 oblačnih in 30 deževnih. Tudi tega leta na kopalnišču ni bilo veliko nezgod, zabeležili so 9 vbodov z žebli in trskami ter steklom, 1 poškodbo čeljusti in 1 hipno slabost.⁴⁴

Po koncu sezone 1926 so pristojne službe ugotovile, da so kopalniške naprave »v skrajno slabem in nevzdržnem stanju.« V bazenih se je namreč nabralo veliko blata, zaradi katerega se je kopalniški splav vsak dan bolj pogrezal v strugo Ljubljani. Grozila je nevarnost, »da se spodnji del splava, ki je zelo slabo pritrjen, odtrga vsled vodnega pritiska in splava po Ljubljani v Grubarjev kanal ter povzroči tamkaj ogromne poškodbe morebitno že pri srednjem kamnitem stebru Karlovškega mostu ali pa pri zatvornicah. Odplavljenje splava bi lahko tudi imelo nedogledne posledice, ker bi se prav lahko pripetilo, da bi se pokvarile naprave vevške papirnice. Dogodi se tudi lahko, da event. odtrgani del splava pri prvem nalivu zajezi pravilen odtok vode in povzroči poplavo na Ljubljanskem barju.«⁴⁵ Odgovorni so menili, da je potrebno bazene sčistiti in spodnji del splava na več mestih temeljito pritrditi in s tem preprečiti morebitne poškodbe oziroma poplavo. Predlagali so tudi sanacijo vrhnjega dela splava, saj je bil les že močno preperel in segnit. Sejo mestnega magistrata ljubljanskega, ki je potekala 29. oktobra

⁴³ SI ZAL LJU, 489, Reg. I., t. e. 2037, a. e. 1892, št. 296.

⁴⁴ SI ZAL LJU, 489, Reg. I., t. e. 2037, a. e. 1892, št. 316.

⁴⁵ SI ZAL LJU, 489, Reg. I., t. e. 2037, a. e. 1892, št. 318.

1926, so zaključili črnogledo: »ker se nahaja cela naprava v zelo slabem stanju in bi se jo težko samo s popravili napravilo zopet uporabno.« Komisija je menila, »da bi bilo najbolje kopališče na Ljubljani sploh opustiti.«⁴⁶ Predlagala je, da bi se »napravo s kabinami vred preneslo na kako drugo, bolj pripravno mesto.« Pri tem je imela v mislih reko Savo, saj je mestna občina že od konca prve svetovne vojne tam načrtovala postavitve obsežnega obrežnega kopališča (*Strandbad*), pri tem je imela v mislih tudi podaljšanje »električne železnice« do Ježice. Proti temu predlogu se je vsul kup ugovorov, relativno prepričljivi so bili tisti gospodarske narave. Stroški za odkup novega zemljišča, razdiranje in prevoz celotne kopališke konstrukcije bi bili namreč precej visoki, nezanemarljivi pa ne bi bili niti stroški za postavitve temeljev na novi lokaciji, postavitve kompleksa in nakup materiala, ki bi se izkazal za nujno potrebnega. Ker bi realizacija tega projekta terjala dve poletni sezoni, je mestne veljake skrbelo, da bi bili Ljubljančanke in Ljubljančani predolgo časa brez prepotrebni kapacitet za sprostitve. Odločili so se: »V tem položaju, v katerem se danes nahajamo, ko obstoja že eno kopališče, ni mogoče z ozirom na kratek čas do prihodnje kopalne sezone niti misliti, da bi se odpomoglo potrebi javnega kopališča na prostem na drug način kakor edino s popravo obstoječega kopališča na Ljubljani, to je samo s popravo in novim privezanjem plavajočega bazena.«⁴⁷



Po komisijskem ogledu kopališča spomladi 1928 je bilo ugotovljeno, da je »v splošnem še v uporabi stanju,« vendar je bilo predlaganih več nujnih popravil⁴⁸ (načrtovalo naj bi se tudi nov bazen⁴⁹), ki pa pred odprtjem kopališča junija meseca niso bila izpeljana. Odzivov, ali so bili uporabniki to sezono s kopališko ponudbo zadovoljni, v gradivu žal ni zaslediti. Našla pa sem naslednjo zabeležko, ki oriše težave potnikov, ki so se na oziroma z Livade vozili s čolni: »Na Ljubljani prevažajo kopalce iz Trnovskega pristana in Špice v mestno kopališče štirje čolni. Čolnarijo pa razen enega vsi 14 do 15 letni frkolini. Med njimi pa vlada velik boj za dinarje in

vsak agitira in vabi čim več ljudi v svoj čoln. Tako je tudi včeraj zvečer, ob 7.15, ko so ljudje odhajali iz kopališča, štirinajstletni Jontes naložil v svoj čoln 12-14 ljudi, dasi ima čoln, ki je ozek le za 6-8 ljudi prostora. V trenutku, ko se je čoln odmaknil od brega, se je isti prevrnil in so skoro vsi popadali v vodo. Sreča je bila, da se je čoln prevrnil pri bregu in da so tako prihiteli na pomoč drugi ljudje /.../ fotograf Rešter z ženo in tremi otroci, ki so se od strahu tresli po vsem životu, gđ. Ela /.../, katera je pri tem izgubila v vodi ročno torbico z nekaj gotovine, zlato verižico in medaljon /.../ Gđ. /.../ katera je izgubila baje kar dve ročni torbici /.../. Ako bi se nesreča zgodila bolj na sredi Ljubljane, bi se gotovo pripetila še hujša nesreča, ker so bili nekateri nevesči plavanja, med njimi vsi trije Reštrovi otroci. /.../ Umestno bi bilo, da se prevažanje po otrocih enkrat za vselej prepove in se dovoli le starejšim in veslanja zmožnim ljudem.«⁵⁰

Kljub vsemu je bil obisk Livade leta 1928, ki je bila zaradi ne najboljšega vremena odprta le od 17. junija do 14. septembra, zelo dober, prodanih je bilo več kot 21000 vstopnic (v povprečju je kopališče dnevno obiskalo okoli 240 oseb, zabeleženih je bilo 64 zdravniških posredovanj).⁵¹

Zaključek

Zgolj blede senca prejšnjih kopalnih sezon je bila sezona na kopališču Livada v letu 1929. Kopališče je bilo odprto od 12. junija do 19. septembra, prodanih pa je bilo le 4944 vstopnic. To leto je kopališče kljub 50 lepim dnevom in nespremenjenim cenam zabeležilo najslabši obisk od odprtja bazena. Slab obisk je pripisati premajhnemu trudu in prepičlim vložkom za obnovo kompleksa – iz dopisa najemnika bifeja Mačka je celo razvidno, da je mestna občina »glavni del kopališča odstranila,«⁵² – predvsem pa otvoritvi kopališča Ilirija,⁵³ enega od takrat najmodernejših srednjeevropskih kopališč. Kompleks, ki je lahko sprejel okoli 1500 oseb, se je ponašal s 100-metrskim skakalnim stolpom in olimpijskim bazenom, elitnost pa je dokazoval še z manjšim zimskim bazenom, vso potrebno kopališko infrastrukturo (298 kabin, 500 omaric, tople

⁴⁶ *Ibid.*

⁴⁷ SI ZAL LJU, 489, Reg. I., t. e. 2037, a. e. 1892, št. 321.

⁴⁸ SI ZAL LJU, 489, Reg. I., t. e. 2037, a. e. 1892, št. 338.

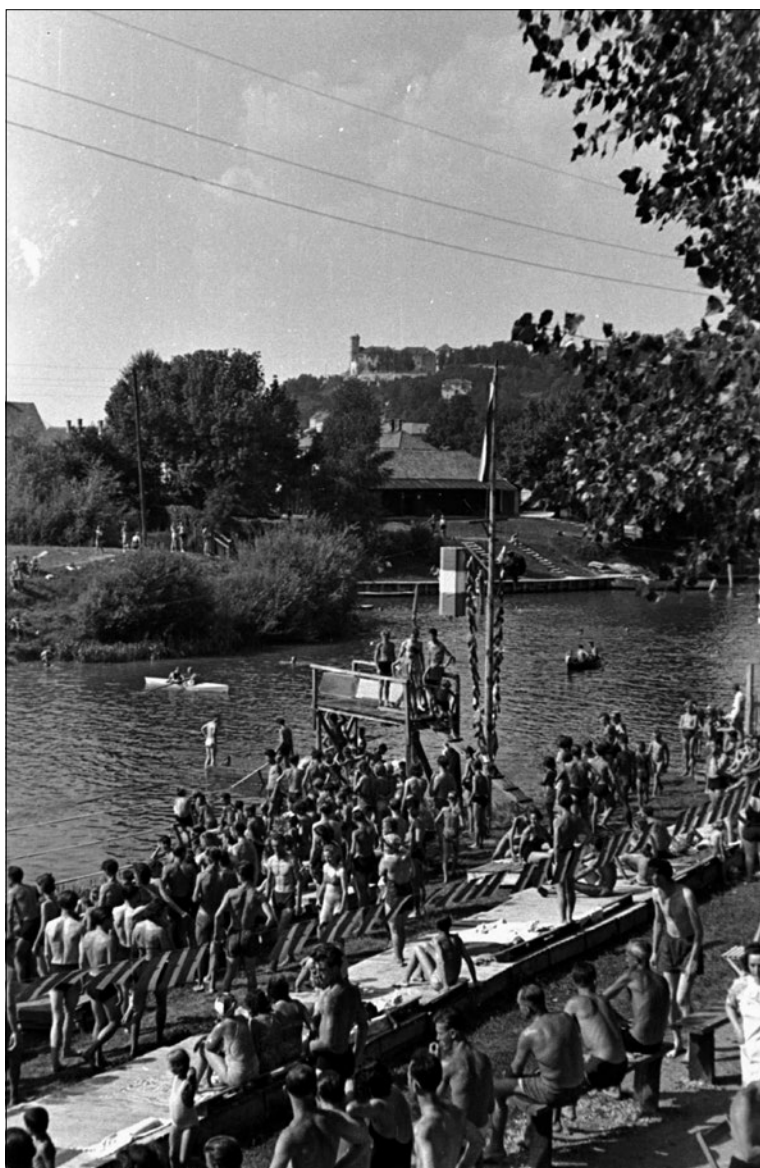
⁴⁹ SI ZAL LJU, 489, Reg. I., t. e. 2037, a. e. 1892, št. 339, 341.

⁵⁰ SI ZAL LJU, 489, Reg. I., t. e. 2037, a. e. 1892, št. 349.

⁵¹ SI ZAL LJU, 489, Reg. I., t. e. 2037, a. e. 1892, št. 351, 355.

⁵² SI ZAL LJU, 489, Reg. I., t. e. 2037, a. e. 1892, št. 9818.

⁵³ SI ZAL LJU, 489, Reg. I., t. e. 2037, a. e. 1892, št. 9817.



Kopališče na Livadi, 10. 8. 1947. Foto: Vladimir Simončič – Vlastja
(Muzej novejšje zgodovine Slovenije, Fototeka, VS-K50/29)

prhe), obiskovalce in obiskovalke je razvajal celo z restavracijo, s kavarno, frizerjem, pedikerjem, z maserjem in radijskim aparatom.⁵⁴

Naslednjo sezono, leta 1930, je občinski svetnik Ivan Dachs predlagal znižanje vstopnine v mestnem kopališču na Ljubljani: »Ker so se v kratkem času postavila v mestu in na deželi razna moderna

kopališča, je mestno kopališče na Ljubljani prišlo do malega ob vso veljavo. Kopališče na Ljubljani bi se moralo povečati, ne pa še tisto kar že obstoja, zmanjšati tako, da res ni podobno modernemu kopališču. Dokler bo kopališče ostalo tako kakor je, ni pričakovati nobenega dobrega obiska. Edina možnost je še, ako se vstopnina, katera je za tako kopališče previsoka, zniža za 1.-Dinar.«⁵⁵ Kljub temu da se je bazen odprl 7. junija, je do 20. julija vstopnina znašala 3 Din in kabina 2 din, od tega dne do zaprtja bazena 15. septembra pa je veljala znižana cena 3 din za vstopnino in kabino hkrati. Znižana cena in 40 lepih dni, primernih za kopanje, pa k večjemu obisku kopališča na Livadi niso pripomogli – leta 1930 je bilo prodanih zgolj 3878 vstopnic.⁵⁶



Na Livadi je bilo kljub vsemu živahno tudi v obdobju po končani drugi svetovni vojni. Iz pričevanj⁵⁷ in fotografij⁵⁸ je razvidno, da so Ljubljančanke in Ljubljančani ob lepem vremenu to lokacijo še vedno radi koristili.

Viri in literatura

Arhivski viri

Arhiv Republike Slovenije

SI AS 1886, Mestni preskrbovalni urad Ljubljana.

⁵⁴ Šorn, Način preživljanja prostega časa, 116–118. Gl. tudi Bajd, Letna kopališča v Ljubljani, 23–38. Kladnik, Ljubljanske metamorfoze, 204 in 205. Kje so se Ljubljančani kopali nekoč. Drnovšek, Ljubljana na starih fotografijah, 58. Vodnik po Ljubljani, 151.

⁵⁵ SI ZAL LJU, 489, Reg. I., t. e. 2037, a. e. 1892, št. 357.

⁵⁶ SI ZAL LJU, 489, Reg. I., t. e. 2037, a. e. 1892, št. 378.

⁵⁷ Spoštovana gospa Metka Hladnik, hvala, da si z menoj delila spomine na doživetja ob Ljubljani.

⁵⁸ Spoštovani gospod Zmago Tančič, hvala, da ste mi pomagali pri umeščanju fotografij v čas in prostor.

Muzej novejšje zgodovine Slovenije

MNZS, Fototeka.

Zgodovinski arhiv Ljubljana

SI ZAL LJU, 342, Fototeka.

SI ZAL LJU, 489, Reg. I, Mesto Ljubljana. Splošna mestna registratura.

Časopisni viri

Slovenec, 1923.

Jutro, 1923.

Literatura

Bahovec, Lidija Ariana: Livada na Ljubljani. *Voda. Zbornik študijske skupine Mestni muzej Ljubljana in Ljubljančani*. Ljubljana: Mestni muzej, 2016, 43.

Bajd, Ivanka: Letna kopališča v Ljubljani. *Voda. Zbornik študijske skupine Mestni muzej Ljubljana in Ljubljančani*. Ljubljana: Mestni muzej, 2016, 23–38.

Drnovšek, Marjan: *Ljubljana na starih fotografijah. Razstava fotografij iz fototeke Zgodovinskega arhiva Ljubljana*. Ljubljana: Zgodovinski arhiv Ljubljana, 1985.

Kladnik, Darinka: *Ljubljanske metamorfoze*. Ljubljana: Luxuria, 1991.

Ljubljana – kulturna dediščina reke. Ljubljana: Narodni muzej Slovenije, 2009.

Mavrič, Darija: Srečevali so se ob Ljubljani... *Ljubljana – kulturna dediščina reke*. Ljubljana: Narodni muzej Slovenije, 2009, 181–188.

Nabergoj, Tomaž in Matija Žargi: Ljubljana od novega veka do zdaj: narava in kultura neke reke. *Ljubljana – kulturna dediščina reke*. Ljubljana: Narodni muzej Slovenije, 2009, 145–150.

Ovsec, Damjan: *Oris družabnega življenja v Ljubljani od začetka dvajsetega stoletja do druge svetovne vojne*. [Ljubljana]: Društvo arhitektov Ljubljane, 1979.

Razvoj turizma v Sloveniji, ur. Franc Rozman in Žarko Lazarevič. Ljubljana: Zveza zgodovinskih društev Slovenije, 1996.

Šetina, Mateja: *Kopališče na Livadi. Idejna zasnova kopališča na Livadi: diplomsko delo*. Ljubljana: Fakulteta za arhitekturo UL, 2016.

Šorn, Mojca: Način preživljanja prostega časa meščanov Dunaja in Ljubljane od druge polovice 19. stoletja do 30-ih let 20. stoletja. *Razvoj turizma v Sloveniji*, ur. Franc Rozman in Žarko Lazarevič. Ljubljana: Zveza zgodovinskih društev Slovenije, 1996, 105–121.

Šorn, Mojca: *Življenje Ljubljančanov med drugo svetovno vojno*. Ljubljana: Inštitut za novejšjo zgodovino, 2007.

Voda. Zbornik študijske skupine Mestni muzej Ljubljana in Ljubljančani. Ljubljana: Mestni muzej, 2016.

Vodnik po Ljubljani. Tujsko-prometno propagandna brošura. Ljubljana: Reform-reklam-bureau Guido Zupan, 1931.

Vrhovnik, Ivan: *Trnovska župnija v Ljubljani*. Ljubljana, 1933.

Tiskani viri

Definitivni rezultati popisa stanovništva od 31. januarja 1921. Sarajevo: Državna štamparija, 1932.

Spletni viri

Kje so se Ljubljančani kopali nekoč in kje se lahko kopajo danes, 26. 5. 2015, <https://siol.net/trendi/potovanja/kje-so-se-ljubljancani-kopali-nekoc-in-kje-se-lahko-kopajo-danes-4207>. Pridobljeno 24. 4. 2022.

Zaradi nudistov je bilo kopanje v Ljubljani prepovedano, 6. 7. 2018, <https://siol.net/trendi/potovanja/zaradi-nudistov-je-bilo-kopanje-v-ljubljani-prepovedano-foto-472158>. Pridobljeno 24. 4. 2022.

Zusammenfassung

„AUF DER LJUBLJANICA ALLES LEBHAFT“

Die Gründung der Laibacher Badeanstalt Livada und die ersten Jahrzehnte ihrer Tätigkeit

Der Fluss Ljubljana und dessen rechtes und linkes Ufer hatten durch die Geschichte eine bedeutende Rolle im gesellschaftlichen Leben der Stadt der Stadt Ljubljana [Laibach]. In den Lokalen am Fluss ging es ebenso lebhaft zu wie auf den Booten, wo die Laibacher Abendessen veranstalteten und Musik und Tanz genossen. Während des überwiegenden Teils des 19. Jahrhunderts und in der ersten Hälfte des 20. Jahrhunderts war der Fluss nicht mehr nur ein Synonym für Erholung und Vergnügen, sondern wurde auch für die Rekreation und den Sport immer bedeutsamer. Auf großes Interesse stieß neben dem Rudern auch das Schwimmen, das im 20. Jahrhundert vom Fach als gesunde Aktivität bewertet wurde und daher Kindern und Erwachsenen, Männern und Frauen empfohlen wurde.

An der Ljubljana bot die Laibacher Stadtverwaltung ihren Bewohnern neben der Badeanstalt Špica, die im Jahr 1906 gegründet wurde, eine weitere geordnete Badeanstalt. Die städtische Badeanstalt Livada wurde am 2. August 1923 eröffnet. Obwohl der Bäderkomplex schön eingerichtet war und den Gästen verschiedene sportliche Aktivitäten bot (Tischtennis, Volleyball, Boule-Spiel), galten zwei Holzschwimmbäder, die einem riesigen Korb ähnelten und am Boden und an der Seite aus Balken zusammengesetzt waren, als die wahre Attraktion.

Die ersten Jahre war die Badeanstalt recht gut besucht, nach drei Jahren stellten die Stadtbehörden allerdings fest, dass der Komplex eine gründliche Renovierung benötigt. Obwohl die Sanierungsarbeiten nicht durchgeführt wurden, war der Besuch der Badeanstalt Livada im Jahr 1928, als sie aufgrund ungünstiger Wetterverhältnisse nur zwischen dem 17. Juni und dem 14. September geöffnet war, sehr gut, es wurden mehr als 21000 Eintrittskarten verkauft (im Durchschnitt rund 240 Besucher pro Tag). Das Jahr 1929 brachten dann

eine Veränderung. Die vom 12. Juni bis zum 19. September geöffnete Badeanstalt verkaufte nur 4944 Eintrittskarten. Trotz 50 Schönwettertagen und unveränderten Eintrittspreisen verzeichnete die Badeanstalt im besagten Jahr den schlechtesten Besuch seit Beginn des Bestehens. Dieser schlechte Besuch ist einerseits dem mangelnden Eifer für die Renovierung des Komplexes und den zu geringen Investitionen dafür zuzuschreiben – aus dem Archivmaterial ist sogar ersichtlich, dass die Stadtgemeinde »den Hauptteil des Schwimmbades entfernte,« –hauptsächlich aber der Eröffnung der Badeanstalt Ilirija, einer der damals modernsten Badeanstalten Mitteleuropas.

Dennoch ging es auch nach dem Ende des Zweiten Weltkrieges rund um die Badeanstalt Livada lebhaft zu. Aus Zeugnissen und Fotografien ist ersichtlich, dass die Laibacherinnen und Laibacher diese Örtlichkeit bei schönem Wetter noch immer gerne nützten.

Schlagwörter: Ljubljana, Badeanstalten, städtische Badeanstalt Livada, 20. Jahrhundert