

njegov popolnoma jasni odsev v vodi.
Datum: 26.8.1996.

Selitvene poti ozkohljunega liskonožca potekajo precej vzhodno od naših krajev, poleg tega pa poteka selitev te vrste proti Perzijskemu zalivu in Arabskemu morju, kjer prezimuje, izrazito brez večjih postankov na evropskih tleh (COLSTON, BURTON; 1988). To deloma tudi pojasnjuje precej skromne podatke o tej vrsti v Sloveniji, čeprav bi na osnovi dosedanjih opazovanj lahko domnevali, da je liskonožec vsaj na Štajerskem v času jesenske selitve reden, vendar maloštevilen preletnik. *Luka Božič, Pintarjeva 16, 2106 Maribor*

MALI GALEB *Larus minutus*

LITTLE GULL - Juvenile on 19th October 1996 at Lake Bled

Ko sem 19.10.1996 popisoval ptice na gorenjskih jezerih, sem ob osmih zjutraj na sredini Blejskega jezera opazil malega galeba *Larus minutus*. Z ugotavljanjem njegove velikosti nisem imel težav, saj je bil le meter stran od dolgorepe race *Anas acuta* in nekaj več od rečnega galeba *Larus ridibundus*. Med plavanjem se je opazno pozibaval po mirni gladini jezera. Neprestano je iz vode pobiral drobne stvari, verjetno insekte. V letu me je spominjal na majšo čigro. Deloval je lahkotno, s pogostim spreminjanjem smeri. Šlo je za mlajši osebek, verjetno prvoletni. Na koncu belega repa se je lepo videla na sredini prekinjena črna črta. Črno črto je imel tudi na perutih: potekala je podobno kot pri mladem triprstem galebu *Rissa tridactyla*. Na glavi je imel temnejše lise, kljun je bil črn.

To je bilo moje prvo srečanje s to vrsto na Gorenjskem. *Tomaž Mihelič, Gradnikova 63, 4240 Radovljica*

POVODNI KOS *Cinclus cinclus*

DIPPER - On 5th November 1996 at Sedmera jezera (1685 m) in the Julian Alps

5.11.1996 sem v okviru službenega terenskega dela obiskal dolino Sedmerih jezer. Ob koči, točnej ob Močivcu, sem splašil povodnega kosa. Čeprav sem v tem letu dolino od maja do novembra obiskal šestkrat, sem ga tokrat srečal

prvič. *Davorin Tome, Jamova 66, 1000 Ljubljana*

SIVA PEVKA *Prunella modularis*

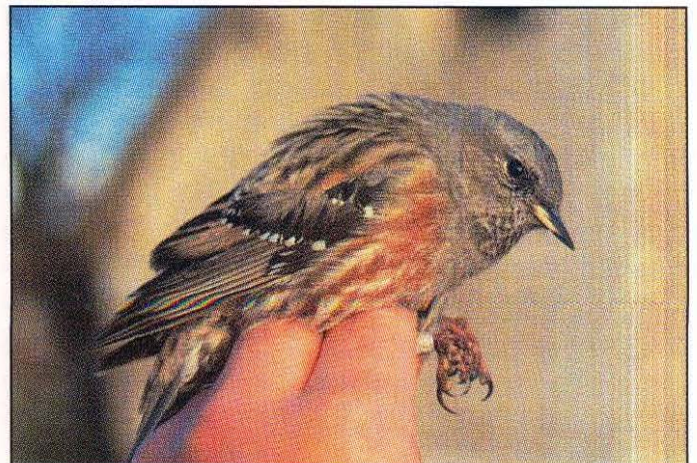
HEDGE ACCENTOR - 2 (one singing) on 22nd April 1995 at Sečovlje Salina

22. aprila 1995 smo skupaj z B. Vidic in R. Picigo obročkali ptiče na običajnem mestu na obrobju solin v Sečovljah. Večkrat sem zaslišal v jarku, poraščenim s trnjem, značilno oglašanje sive pevke. Ker je ta datum za prelet te vrste precej pozen, sem pomislil, da se pač oglašča kakšna druga vrsta s podobnim glasom. Ob tem je treba vedeti, da siva pevka v solinah ne gnezdi in da se na preletu številčno pojavlja sredi marca. Na moje veliko začudenje pa je nato siva pevka začela tudi peti. Medtem ko je še pela, sem opazil, da se je v mrežo ujela druga siva pevka. Tako sem imel v roki eno, druga pa je še zmeraj pela v jarku. Mislim, da je to res pozen datum spomladanskega pojavljanja te vrste na robu solin. *Dare Sere, Langusova 10, 1000 Ljubljana*

PLANINSKA PEVKA *Prunella collaris*

ALPINE ACCENTOR - On 23th December 1996 at Lom mountain pasture (1090m) in the Julian Alps

23. decembra 1993 sem popisoval ptiče v Triglavskem narodnem parku v okviru Zimskega ornitološkega atlasa. Na planini Lom (1090 m) nad Tolminom sem po naključju med planšarskimi bajtami na tleh opazil planinsko pevko, ki se je prehranjevala na predelu, kjer je skopnel sneg. Ker ni bila plašna, sem jo večkrat od



blizu fotografiral. Ko sem se ji le preveč približal, je zletela malo stran, ali pa se je usedla na okno ali na streho in celo zletela v samo planšarsko bajto. Zato sem postavil ob sami bajti mrežo, da bi ujel to planinsko pevko in jo obročkal. Kar nekaj časa je trajalo, da se je ujela v mrežo. Ker ni bila plašna, je večkrat zletela pod mrežo ali nad mrežo, najraje pa je sedela na tleh, tako da jo je bilo včasih težko opaziti. Najprej sem jo obročkal, izmeril dolžino peruti (105 mm), jo v roki fotografiral in nato izpustil. *Dare Šere, Langusova 10, 1000 Ljubljana*

PUŠČAVEC *Monticola solitarius*
BLUE ROCKTRUSH - 2 juvenile males on 29th September 1996 on Srakane Vele island (Croatia)

Zgodaj zjutraj, ko je družčina po zabavnem večeru in veseli noči še prej ko ne spala in so prvi kolegi zaradi neznosne žeje ravnokar vstajali, sem v edini vasici na Velikih Srakanah (Kvarner, Hrvaška) v jutranjem mraku zaslišal nenavadno oglašanje. Ker se ga je dalo slišati le v presledkih, zdaj iz ene, zdaj iz druge smeri, in ga doslej še nikoli nisem slišal, sem pohitel za hišo, dvignil in izostril teleskop. Povsem samoumevno je pred mano na strehi sedel samec puščavca. Na zvoniku vaške cerkvice kakih 50 m stran pa je prepeval še drugi samec. Ptici sta posedali na slemenih streh ali razvalinah, se občasno spreletavali s strehe na streho in lovili tako, da sta poletavali v zrak. Po desetminutnem opazovanju sem oba izrazito modra puščavca z motno rumeno obrobljenimi krovci in z nekaj manj obrobami na prsih določil za prvoletna samca. Kmalu sta odletela v smeri severnega dela otoka; tu bi ju na skalnatem območju najvišjega otoškega predela laično tudi pričakoval, vendar ju ne prej in ne kasneje v štiridnevem obisku ni bilo videti. Ker se je pisal 29.9.1996, je prisotnost puščavcev na otoku, kjer vrsta ne gnezdi, fenološko vsekakor zanimiva. Izjemni gostitelj zbrane družbe, Henrik Ciglič, mi je povedal, da je puščavca v času jesenske selitve pred nekaj leti tu že opazoval. *Borut Štumberger, 2282 Cirkulane 41*

BRINOVKA *Turdus pilaris*
FIELDFARE - Nest found on 30th April 1996 near Obrov (Primorska region)



30.4.1996 sem si v Brkinih ogledoval teren za ornitološke popise. Pri kraju Gradišče blizu Obrova (OAS - 4/42) sem na črnem boru, 1m od tal, našel zasedeno gnezdo brinovke. Podatek objavljam, ker tako jugozahodno do sedaj brinovka kot gnezdilka še ni bila odkrita in zaradi dokumentiranja gnezditvenega razširjanju te vrste pri nas. *Davorin Tome, Jamova 66, 1000 Ljubljana*

TAMARISKOVKA *Acrocephalus melanopogon*
MOUSTACHED WARBLER - Juvenile on 6th August 1994 at Cerknisko jezero

6. avgusta 1994 smo J. Kozjak, T. Trilar in avtor te notice obročkali ptiče ob Strženu v osrednjem delu Cerkniskega jezera. Sredi dneva se je med drugimi trstnicami ujel v mrežo prvoletni (1y) osebek tamariskovke. Biometrični podatki so bili naslednji: dolžina peruti 56 mm in teža 10.5 grama. Na jeziku je imela še črni pikici, ki sta značilni za mladiče oziroma prvoletne osebke. Pozneje, ko se ptica seli, in sicer konec septembra ali najbolj pogosto v sredini oktobra, te dve pikici nista več vidni. Do sedaj nam te vrste še ni uspelo obročkati na Cerkniskem jezeru. Tudi na selitvi ali preletu ne. Ker je 6. avgust še prezgoden datum za selitev, se zastavlja vprašanje, ali gre za pognezditveno razpršenost mladičev ali pa vendarle za možnost, da bi tamariskovka občasno gnezdila na Cerkniskem jezeru. *Dare Šere, Langusova 10, 1000 Ljubljana*

GRAHASTA PENICA *Sylvia nisoria*
BARRED WARBLER - Juvenile on 1st November 1994 at Ljubljansko barje

1. novembra 1994 sva z Bogdanom Vidicem obročkala ptiče na običajnem mestu v Partah ob Iščici na Ljubljanskem barju. Zadnje dni oktobra je bilo zelo nestalno in deževno vreme in šele kasneje se je nekoliko umirilo. Tako sva v mreži zagledala za ta čas zelo neobičajnega ptica. Ujela se je namreč prvoletna (1y)