

# arhitektura krušec –

brezčasna arhitektura | Lena in Tomaž Krušec se zavedata pomena trajnostnega razvoja znotraj arhitekturnega ustvarjanja. Njuni projekti se nagibajo k temu, da so v naravno ali mestno krajino postavljeni tako, da z leti postanejo njen neločljiv del. Tako postaja njuna arhitektura nerazdružljiv sestavni del okolja, brezčasna arhitektura, ki ne sproža vprašanj in konfliktov, je enostavno tam in služi svojemu namenu.



Lena in mag. Tomaž Krušec

## ▮ Preden začnemo pogovor, me najprej zanima, kaj razumeta pod terminom trajnostno načrtovanje?

L. & T.: Trajnostno načrtovanje je izraz, ki se danes na srečo ne uporablja več samo pri načrtovanju prostora in zagotavljanju novih oblik energije, ampak je pojem, ki je svoj pomen dobil tudi v politiki, ekonomiji, različnih inženirskih vedah itd. Kljub vsemu pa je vsem skupni imenovalc čim

manjše obremenjevanje okolja oziroma uporaba obnovljivih surovin in energije. Apokaliptično napovedovanje konca nafne dobe in posledic, ki jih bo to obdobje pustilo zanamcem, je marsikdaj pretirano, vseeno pa se je treba zavedati, da se je človeštvo, tako kot že velikokrat v zgodovini, znašlo na prelomni točki. Industrijska doba 19. in 20. stoletja, ki je bolj kot katera koli prej temeljila na izkoriščanju naravnih virov Zemlje in obremenjevanju okolja, se izteka. Smo na točki, ko lahko z natančnostjo nekaj deset let napovemo trenutek, ko bo naravnih bogastev, na katerih temelji večina našega vsakdana, zmanjkalo. Posledice neodgovornega obnašanja do narave se že kažejo s pojavom vedno novih bolezni, podnebnimi spremembami itd. In to je trenutek, ko se mora človeštvo vprašati, kako naprej.

## ▮ Kako je mogoče doseči trajnostno načrtovanje v arhitekturi?

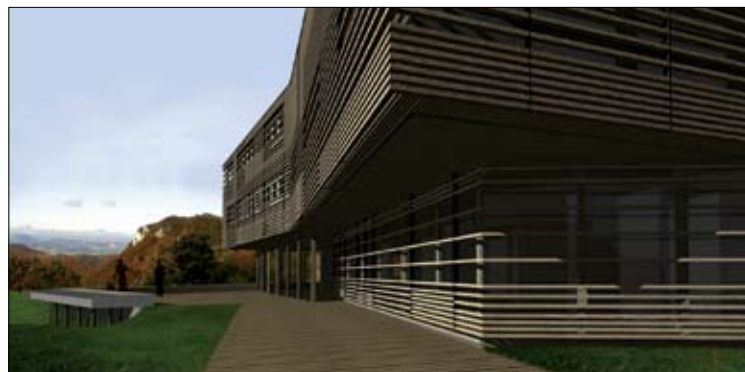
L. & T.: Kot pri drugih panogah ima tudi arhitektura nalogo, da najde načine, kako s strpnejšim in manj agresivnim vedenjem ohraniti ravnovesje našega planeta. Prvo, na kar nestrokovnjak pomisli ob tej temi, so hiše, ki namesto klasičnih ogrevalnih tehnik uporabljajo sisteme pasivnega ali nizkoenergetskega ogrevanja oziro-



Skalni vili se gradita v Celju (Arhiv Arhitektura Krušec)



Celjska kočča (Arhiv Arhitektura Krušec)



ma hlajenja. To je seveda zelo pomembno poglavje o trajnostnem razvoju v arhitekturi, vendar je težko reči, da je kakovost nekega arhitekturnega dela odvisna od uporabe sodobnih tehnik ogrevanja oziroma hlajenja. Drugače povedano, poznamo ogromno objektov, ki imajo vgrajene dosežke hišne tehnike, vendar so iz arhitekturnega vidika zasnovani katastrofalno slabo.

Druga tema je seveda uporaba naravnih, ekološko nespornih materialov, torej gradiv, ki so lahko razgradljiva in predvsem

nadomestljiva. Vendar je tudi tako imenovana reciklaža samo eden izmed mnogih odgovorov na vprašanje trajnostnega načrtovanja v arhitekturi.

**Torej trdita, da so lahko tudi rešitve, ki niso nujno reciklažne, načrtovane skladno z doktrino trajnostnega načrtovanja okolja?**

L. & T.: Seveda. Gre pravzaprav za celostno obravnavo težave strpnosti do okolja. Govoriva o pametnem oblikovanju, ki zajema vse plasti dobre arhitekture, od pravih zasnov, tlorisov in prerezov, skladnega oblikovanja fasad in seveda, kar se mi zdi še najpomembnejše, odnosa do lokacije, kjer objekt stoji. Govoriva o tem, da je mogoče že s pametno zasnovanim osnovnim arhitekturnim konceptom rešiti mar-

sikatero težavo, ki bi jo morali sicer reševati z vgrajeno tehniko.

**S posebnim spoštovanjem gledava na izdelke, v katere je nekdo vložil veliko intelektualnega in fizičnega truda. Ti izdelki imajo možnost, da si s časom pridobijo status brezčasnosti.**

sikatero težavo, ki bi jo morali sicer reševati z vgrajeno tehniko. Kot sva poudarila že prej, pa se nama zdi najbolj bistven do lokacije objekta. Obstajajo namreč arhitekturna dela, ki so v naravno ali mestno krajino postavljena tako, da z leti postanejo njen neločljiv del. Marsikdaj izgleda, kot da so stavbe na tem mestu od nekdaj. So nerazdružljiv sestavni del okolja, kjer stojijo. To je samoumevna in brezčasna arhitektura, ki ne sproža vprašanj in konfliktov, je enostavno tam in služi svojemu namenu. Takšnim stavbam

služi svojemu namenu. Takšnim stavbam

## biotelegram

Mag. Tomaž (1972) in Lena (1976) Krušec ustvarjata v skupnem studiu Arhitektura Krušec. Mag. Tomaž Krušec je prejemnik Plečnikovega priznanja za leto 1998. Sta prejemnika nagrade interior leta 2005. Objekt Glazija je bil uvrščen v pregled sodobne slovenske umetnosti: "95-05. Slovenska umetnost 1995-2005" in razstavljen v Moderni galeriji poleti leta 2005. Pregled je izšel v referenčni knjižni obliki. Leta 2005 sta sodelovala na razstavi izbora individualnih stanovanjskih hiš "11 x ena, Slovenska enodružinska hiša, izbor 2001-2004" v Galeriji Dessa. Delo biroja Arhitektura Krušec je bilo uvrščeno v potujočo mednarodno razstavo mlade sodobne evropske arhitekture "Wonderland". Razstava potuje po vseh evropskih prestolnicah. Na 7. Internacionalnem tekmovanju za inovativne prostorske koncepte 2007: "Contractworldaward" sta uvrščena na listo najboljših izbranih projektov.

IZBOR IZVEDENIH REFERENČNIH OBJEKTOV:

- Stanovanjsko-poslovni objekt Glazija v Celju, 6.300m<sup>2</sup> (izvedeno 2000-2004, avtorji: Marko Apollonio, Nina Crljenko, Lena Krušec, mag. Tomaž Krušec)
- Enodružinska hiša pri Ljubljani (izvedeno 2003/2004, avtorja: Lena Krušec in mag. Tomaž Krušec)
- Planinski dom in planinski hotel Celjska kočča, 1.800m<sup>2</sup> (2006, v gradnji, avtorja: Lena Krušec in mag. Tomaž Krušec, soavtor: Vid Kurinčič)
- Stanovanjsko naselje "Skalne vile" v Celju, 1.800 m<sup>2</sup> (2005/2006, v gradnji, avtorja: Lena Krušec in mag. Tomaž Krušec, soavtor: Gregor Košorok)
- Pilates center v Ljubljani 400 m<sup>2</sup> (izvedeno 2004/2005, avtorja: Lena Krušec in mag. Tomaž Krušec)
- Poslovni objekt računalniškega podjetja v Celju (izvedeno 2005, avtorja: Lena Krušec in mag. Tomaž Krušec)
- Energetski objekt E-5 v Celju, (izvedeno 2005, avtorja: Lena Krušec in Tomaž Krušec, soavtor: Vid Kurinčič)
- Poslovilni objekt na teharskem pokopališču (2006, v gradnji, avtorja: Lena Krušec in mag. Tomaž Krušec)
- Prenova jedilnice v časopisni hiši Delo v Ljubljani (izvedeno avgusta 2005, avtorja: Lena Krušec in mag. Tomaž Krušec)

NATEČAJI:

- 1. nagrada na internem natečaju za ureditev osrednje tržnice v Celju (2005, avtorja: Lena Krušec in mag. Tomaž Krušec, soavtor Vid Kurinčič)

- 1. nagrada na internem natečaju za ureditev poslovnega objekta na teharskem pokopališču (2005, avtorja: Lena Krušec in mag. Tomaž Krušec)
- 1. nagrada na natečaju za ureditev turistično-rekreativnega območja "Celjska kočča" (2004, avtorja: Lena Krušec in mag. Tomaž Krušec, soavtor: Vid Kurinčič)
- 1. nagrada na natečaju za Garažne objekte na Dolgem polju v Celju (2002, avtorja: Lena Krušec in mag. Tomaž Krušec)
- 1. nagrada na internem natečaju za Stanovanjsko-poslovni objekt Glazija v Celju (2001, avtorji: Marko Apollonio, Nina Crljenko, Lena Krušec in mag. Tomaž Krušec)
- 1. nagrada na razpisu za oblikovanje notranje opreme knjižnice na Institutu Jožefa Stefana v Ljubljani (2000, avtorja: Lena Krušec in mag. Tomaž Krušec)
- 1. nagrada na razpisu za oblikovanje notranje opreme poslovnih prostorov na Institutu Jožefa Stefana v Ljubljani (2001, avtorji: Marko Apollonio, Nina Crljenko, Lena Krušec in mag. Tomaž Krušec)
- 2. nagrada (prva ni bila podeljena) na natečaju za Srednjo glasbeno in baletno šolo v Ljubljani (2003, avtorja: Lena Krušec in mag. Tomaž Krušec)
- povišana 2. nagrada (prva ni bila podeljena) na natečaju za ureditev nabrežja reke Savinje v Celju (2002, avtorji: Marko Apollonio, Nina Crljenko, Tina Demšar, Lena Krušec, mag. Tomaž Krušec, Mitja Škrjanec, Gregor Vreš)
- 2. nagrada na natečaju za stanovanjski objekt v Izoli (2002, avtorja: Lena Krušec in mag. Tomaž Krušec, soavtor Benjamin Hafner)
- 2. nagrada na mednarodnem natečaju za stanovanjsko gradnjo European 5, (Ženeva 1998/1999, avtorji: Rok Bogataj, Boris Bežan, Vlatka Ljubanovič, Lena Krušec, mag. Tomaž Krušec, Stojan Skalitsky)
- 2. nagrada na natečaju za arhitekturno rešitev za dograditev rekreacijskega centra Zagorje ob Savi in zunanjo ureditev celotnega kompleksa (2005, avtorji: mag. Tomaž Krušec, soavtorji: Vid Kurinčič, Miha Žargi, Matej Nolda)
- 3. nagrada za rešitev tržnice v Novi Gorici, (Nova Gorica, 2000, avtorji: Marko Apollonio, Nina Crljenko, Lena Krušec in mag. Tomaž Krušec)
- 3. nagrada za rešitev športne dvorane Srednje šole Srečka Kosovela v Sežani, (Sežana, 2000, avtorji: Marko Apollonio, Nina Crljenko, Lena Krušec in mag. Tomaž Krušec)



Stanovanjsko-poslovni objekt Glazija (Foto: Miran Kambič)



Energetski objekt v Celju (Foto: Tomaž Krušec)

ni nujno potrebno biti reciklažen, saj imajo že ob svojem nastanku potencial, da trajajo za vedno. To je vsekakor težko dosegljiv ideal, h kateremu v našem biroju težimo z vsakim našim delom.

#### ➤ In kako se ta ideal večnosti odraža na vaših delih?

L. & T.: Poglejmo na primer objekt hotela "Celjska koča", ki se pravkar gradi in bo končan v začetku prihajajoče zime. S projektom smo zmagali na javnem natečaju, vendar smo morali zaradi spremenjene lokacije projekt spremeniti. Hotel stoji ob smučišču Celjska koča, sredi mogočnih gozdov, na previsnem bregu, ki gleda proti celjski kotlini. Najlepši element lokacije so neskončni pogledi proti okoliški naravni krajini. S postavitvijo objekta v prostor se ohranja in poudarja obstoječe poglede. Večkrat obrnjeni tlorisi so zasnovani z namenom odpiranja pogledov proti izbranim naravnim dominantam. Vhodna fasada je izmaknjena iz linije nadstropij zato, da je obiskovalcu ob prihodu v hotel omogočen neposreden pogled proti skalnatemu vrhu Grmade. Z ohranjanjem pogledov se čim manj optično posega v ob-

stoječe naravno okolje. Ob prvem prihodu na lokacijo se je odpiralo vprašanje o smiselnosti oblikovanja hotela kot hiše z izrazito oblikovanimi arhitekturnimi elementi. Ta dvom nas je spremljal do konca in tako je podoba objekta zasnovana brez vidnih oken in vrat. Izgleda kot velika skladovnica lesa, ki jo lahko srečaš kjer koli v sosednjih gozdovih. Horizontalne letve so različno medsebojno razmaknjene, tako da nadzorujejo poglede iz notranjosti proti zunanosti. Tako oblikovanje fasade tvori različno prostorsko razporejenost v notranjosti objekta.

#### ➤ Ali glede na povedano vsako nalogo zasnujete s predpostavko, da bo na tem mestu stala še stoletja?

L. & T.: Poudariti je treba, da je o takšni arhitekturi smiselno govoriti le za določene

objekte, ki imajo zaradi izredne vsebine ali lokacije možnost, da trajajo dlje kot druge zgradbe. Neumno bi bilo skladno s prej opisano doktrino oblikovati na primer industrijsko halo, ki je že v

**Obstajajo namreč arhitekturna dela, ki so v naravno ali mestno krajino postavljena tako, da z leti postanejo njen neločljiv del. Marsikdaj izgleda, kot da so stavbe na tem mestu od nekdanjih. So nerazdružljivi sestavni deli okolja, kjer stojijo. To je samoumevna in brezčasna arhitektura, ki ne sproža vprašanj in konfliktov, je enostavno tam in služi svojemu namenu.**

svoji definiciji podrejena nenehnim spremembam, ki jih narekujejo vedno nove tehnologije. Ravno zdaj delamo na dveh projektih industrijskih hal, ki bodo zasnovane tako fleksibilno, da jih bo mogoče kasneje dograjevati, spreminjati ali celo podreti in nadomestiti z novimi. Kljub temu pa so zasnovane skladno z značilnostmi lokacije, kjer stojijo.

#### ➤ Tudi energetski objekt E5 v Celju je industrijska zgradba?

L. & T.: Poseben pomen energetskega objekta E5 se ponovno skriva v lokaciji. Stoji namreč ob reki Savinji v neposredni bližini starega mestnega jedra in spodnjega celjskega gradu. Pomembnost lokaci-

je je med nastajanjem videl tudi investitor, ki je takrat zahteval, da se na tem mestu ne sme izvesti tipskega objekta, ampak se mora zgradba zasnovati skladno s posebnostmi lokacije.

Objekt smo zasnovali kot čim nižji betonski volumen, na katerega smo povezili plošč iz pocinkane ekspanzirane pločevine. Mrežasta struktura pločevine služi kot opora za rast popenjaljk. Z leti bo tako zelenje popolnoma obraslo objekt, ki bo na koncu izgledal kot še en grm, ki raste ob rečnem nabrežju. Vizualna prisotnost industrijskega objekta bo tako izginila. Tako razumeva trajnostno načrtovanje.

#### ➤ Če ostanemo pri vajini želji po ustvarjanju arhitekture, ki lahko traja večno. Kako si potem razlagata, da je večina starih mestnih jeder prazna oziroma brez aktualne vsebine?

L. & T.: Arhitektura se od drugih umetniških zvrsti loči predvsem po tem, da nikoli ne more biti sama sebi v namen. Zgradba brez vsebine je mrtva. In prav to se je zgodilo večini slovenskih mest med tranzicijo. Odliv kapitala na obrobja mest zaradi boljše



Pilates center v Ljubljani (Foto: Miran Kambič)

dostopnosti, lažjega parkiranja in nižjih cen zemljišč je povzročil zamiranje večine trgovskih programov v mestnih središčih. Osebnostno upava, da je to le začasno stanje, saj na-

kupovanje v brezobličnih industrijskih halah, pod vedno isto umetno svetlobo, nikoli ne more nadomestiti sprehoda po stoletja starih, s soncem osvetljenih zavitih ulicah.

### ▶ Kako se različna mesta opredeljujejo do te težave? Ali poznata v Sloveniji ali v tujini kakšen primer dobre prakse?

L. & T.: Primerov dobre prakse v tujini je veliko. Tudi tam se je pred desetletjem ali dvema pojavila enaka težava praznjenja mestnih jeder na račun nakupovalnih središč, ki so rasla ob obvoznicah. Danes je tam že mogoče zaznati vračanje določenega segmenta trgovskega in poslovnega programa in zato je jasno razlikovanje med ponudbo nakupovalnih središč in zgodovinskih mestnih jeder. Pralnega stroja in samokolnice pač ne bomo kupovali v butično naravnanih trgovinah v mestnih središčih. Seveda sta za takšen obrat potrebna čas in dvig splošne kupne moči prebivalstva, ki omogoči rentabilnost programov v mestnih središčih.

Tudi v večini slovenskih mest se bo sčasoma začelo vračanje porabnikov v mestna središča.

S povečevanjem povpraševanja pa se bo posledično povečala tudi ponudba. Gre pač za logičen proces, ki pa ga je seveda mogoče nadzorovati ali spodbujati. In tu ima največjo vlogo mestna občina. Ta mora imeti predvsem izdelano jasno strategijo razvoja, na podlagi katere lahko usmeri vlaganje v razvoj mesta. V Kopru so na tako gradi nova univerza, ki bo v mestno središče pritegnila veliko študentov. Večja količina morebitnih porabnikov mlajše generacije bo po vsej verjetnosti spodbudila vlaganje zasebnega kapitala v gradnjo lokalov, trgovin in druge infrastrukture, ki lahko v prihodnje oživi še do pred kratkim povsem mrtvo staro mestno jedro. Podoben proces se

po množici naložb v primestne lokacije dogaja v Celju. Z gradnjo nove osrednje knjižnice z javno kavarno v pritličju in nove tržnice v mestnem središču lahko mesto v jedro pritegne več ljudi. To so nedvomno načini, kako lahko javni kapital sproži verigo zasebnih naložb in tako pripomore k splošnemu oživljanju zamrlih mestnih jeder.

### ▶ Ali mislita, da porabniška miselnost vpliva na večje obremenjevanje okolja?

L. & T.: Nedvomno. Velika poraba prinese za seboj veliko odpadkov, več porabljene energije za izdelavo in razgradnjo izdelkov, več prevažanja itd. Obremenjevanje okolja zaradi povečane porabe ima neslutene razsežnosti. Poglejte samo primer sodobne tekstilne industrije, kjer je celoten princip modnega oblikovanja naravnano tako, da se vsako sezono povsem menjajo modne

smernice. Če je bila še lani modna rjava barva, je letos rumena. Z močno medijsko podporo se tako sezonsko menja okus porabnikov, ki so prisiljeni zavreči stara oblačila in jih nadomestiti z novimi.

V nasprotju z navedenim sva midva od nekdaj občudovala dobro izdelane stvari. S posebnim spoštovanjem gledava na izdelke, v katere je nekdo vložil veliko intelektualnega in fizičnega truda. Ti izdelki imajo možnost, da si s časom pridobijo status brezčasnosti. Poglejte na primer nekatere kulturne oblikovalske dosežke 20. stoletja. Čeprav so bili izdelani v 20. ali 30. letih prejšnjega stoletja, so še vedno aktualni. To so izdelki, ki so narejeni zato, da trajajo. Verjetno se to najino prepričanje zrcali tudi v najinem delu.

### Zgradba brez vsebine je mrtva. In prav to se je zgodilo večini slovenskih mest med tranzicijo.



Mrliška vežica, pokopališče Teharje (Arhiv Arhitektura Krušec)