

35686



letnik CII - leto 2000

9



SLOVENSKI ČEBELAR

LETO 1873 - PRIČETEK PERIODIČNEGA ČEBELARSKEGA TISKA NA SLOVENSKEM

ISSN 0359-4697



Vlado Pušnik: Gradbeni odbor ČZS je pri Čebelaršem centru Slovenije na Brdu pri Lukovici organiziral prvo delovno akcijo 237

Janez Mihelič: S skupnimi močmi bo slovenskim čebelarjem uspelo zgraditi Čebelarški center Slovenije že do kongresa Apimondie leta 2003 238

ČEBELARJEVA MESEČNA OPRAVILA

Ivan Bračko: Čebelarjeva opravila v AŽ in velikem Kirarjevem »B« panju v septembru 240

Janez Poklukar: Čebelarjeva opravila v nakladnem panju v septembru 241

Mira Jenko Rogelj: Veterinarski nasveti v septembru 243

IZKUŠNJE NAŠIH ČEBELARJEV

Franc Šivic: Medeči škržat že v Ljubljani 244

Slavko Petrič: Zamenjava plodiščnih naklad v LR nakladnih panjih 245

Marjan Debelak: Mravlje so uničile matice v matičnici 246

PRODAJA ČEBELJIH PRIDELKOV

Janez Poklukar: Čebelarstvo in trg z medom v svetu in Evropi 247

IZ DRUŠTVENEGA ŽIVLJENJA

Janez Mihelič: Štajerski čebelarji se izobražujejo 253

Janez Mihelič: Čebelarško društvo Cerklje na Gorenjskem je praznovalo 80-letnico delovanja 256

Milan Runtas: Pomembnejši sklepi prve seje novega upravnega odbora ČZS 258

Milan Runtas: Zapisnik gradbenega odbora ČCS 261

V SPOMIN 262

KRATKE NOVICE 266

OBVESTILA 266

MALI OGLASI 267

Vlado Pušnik: The Building Committee of the Beekeeping Society of Slovenia Organized Its First Working Action at The Beekeeping Centre of Slovenia in Brdo pri Lukovici

Janez Mihelič: By Jointly Doing Their Best the Slovenian Beekeepers Will Succeed in Erecting the Beekeepers Centre of Slovenia Already by the Apimondia Congress in 2003

THIS MONTH'S WORK FOR BEEKEEPERS

Ivan Bračko: Beekeepers Jobs on AŽ Hive and Large Kirar's B Hive in September

Janez Poklukar: Beekeepers Jobs on Multiple-Storey Hive in September

Mira Jenko Rogelj: Veterinary Advice for September

OUR BEEKEEPERS' EXPERIENCES

Franc Šivic: Honey Cicada Already in Ljubljana

Slavko Petrič: Replacement of Breeding Grounds in LR Hives

Marjan Debelak: What if Ants Have Destroyed the Queen in the Queen Cell

SALE OF BEE PRODUCTS

Janez Poklukar: Commercial Beekeeping and Honey Trade in the World and in Europe

FROM THE SOCIETY LIFE

Janez Mihelič: Styrian Beekeepers are Educating Themselves

Janez Mihelič: The Beekeepers Society Cerklje in the Upper Carniola Celebrated Its 80th Anniversary

Milan Runtas: The Most Important Decisions of the First Meeting of the New Managing Committee of the Beekeepers Society of Slovenia

Milan Runtas: On Its Latest Meeting the Building Committee of the Beekeepers Centre of Slovenia Took Several Important Decisions

IN MEMORIAM

NEWS IN BRIEF

NOTES

SMALL ADVERTISEMENTS



Čebelarji so ob bodočem Čebelarskem centru Slovenije zavihali rokave.

Foto: J. Mihelič

GRADBENI ODBOR ČZS JE PRI ČEBELARSKEM CENTRU SLOVENIJE NA BRDU PRI LUKOVICI ORGANIZIRAL PRVO DELOVNO AKCIJO

Številni mlajši čebelarji verjetno niti ne vedo, da so slovenski čebelarji pred tridesetimi leti na Brdu pri Lukovici s prostovoljnimi prispevki v čudovitem okolju zgradili več kot sedemsto kvadratnih metrov veliko poslopje, v katerem naj bi nastala osrednja izobraževalna ustanova za čebelarje v Sloveniji. Stavba je ostala nedokončana v četrti gradbeni fazi.

Pridobitev organizacije mednarodnega kongresa Apimondie v Sloveniji leta 2003 ter nove razmere

za pridelavo in predelavo čebeljih pridelkov, pa tudi večji pomen, ki ga kot dokaj zanimiva in perspektivna kmetijska panoga dobiva čebelarstvo v razvojnih programih kmetijstva Republike Slovenije, so bili za novi upravni odbor ČZS dovolj velika spodbuda, da se je odločil nadaljevati graditev Čebelarskega centra Slovenije.

Novi gradbeni odbor, ki ga vodi predsednik Vlado Pušnik iz Maribora, se je že na prvi seji odločil, da



Čebelarški center Slovenije bo brez dvoma lahko v ponos slovenskim čebelarjem.

Foto: J. Mihelič



Občina Lukovica je pomagala z mehanizacijo.

Foto: J. Mihelič



Predsednik gradbenega odbora ČCS je dokazal, da je učinkovit tudi z motorno žago. Foto: J. Mihelič

bo skupaj z domačim Čebelarškim društvom Lukovica in Čebelarškim društvom Mengeš pripravil delovno akcijo čiščenja stavbe in njene okolice, saj je bilo poslopje zaradi večletne zapuščenosti že zelo zaraščeno. Poleg tega je bila precej poškodovana notranjost stavbe, v njej pa je bilo tudi precej navlake, ki so jo tam pustili naključni obiskovalci.

Vsa pohvala gre članom obeh omenjenih čebelarških društev, saj se jih je v soboto, 17. junija letos, akcije čiščenja udeležilo več kot petdeset. Sodelovali smo tudi delavci ČZS ter člani gradbenega od-

bora in posamezniki iz nekaterih sosednjih čebelarških društev. Stavbo in vso okolico smo očistili, poskali mejnike ter odstranili vso navlako in odpadni gradbeni material. Občina Lukovica je pomagala z rovokopačem in traktorjem s prikolico, vse udeležence pa je pogostila s pijačo in malico. Gradbeni odbor se zato zahvaljuje za pomoč županu Lukovice g. Živku Burji ter vsem čebelarjem, ki so se udeležili čiščenja. Vsi so obljubili, da bodo v podobnih akcijah še pomagali.

Gradbeni odbor se zahvaljuje za pomoč tudi naslednjim čebelarjem, ki so sodelovali pri čiščenju: članom ČD Mengeš – Francu in Minki Pavrič, Jožetu Boštjanciču, Mateju Blejcu, Branetu, Juretu in Dejanu Tomažiču, Stanetu Kosirniku, članom ČD Lukovica – Albinu Zajcu, Barbari in Francu Zajcu, Francki in Francu Peterki, Dušanu Cerarju, Antonu Cimerju, Antonu Razpotniku, Francu Hribarju, Ani in Francu Omahnu, Janezu Pozničju, Jaku Jeretini, Francu Prelovšku, Venčeslavu Karnerju, Alojzu Cerarju, Antonu Naratu, Alojziju Trdinu, Bernardu Markovšku, Niku in Sonji Urbanija, Bojanu Emeršiču, Pavletu Zdešarju, Jožetu Vrtnu in Milanu Obrezi, predstavnikom občine Lukovica – Janezu Barličju, Tomažu Jemcu, Jožetu Urankarju in Sašu Galiču, ter predstavnikom ČZS in članom gradbenega odbora – Avgustu Grilu, Milanu Runtasu, Vladu Pušniku, Marjanu Skoku in Janezu Miheliču.

*Za gradbeni odbor
Vlado Pušnik*

S SKUPNIMI MOČMI BO SLOVENSKIM ČEBELARJEM USPELO ZGRADITI ČEBELARSKI CENTER SLOVENIJE ŽE DO KONGRESA APIMONDIE LETA 2003

Janez Mihelič

Te misli v naslovu so se zavedali tudi člani gradbenega odbora Čebelarškega centra Slovenije na Brdu pri Lukovici, zato so že na drugi seji sprejeli dopolnjen Pravilnik o donatorstvu in sponzoriranju graditve ČCS, ki ga objavljamo v nadaljevanju prispevka. Brez prispevkov čebelarjev in čebelarških društev bo ČZS zelo težko končala ta projekt, čeprav je za prihodnja tri leta zagotovilo finančno pomoč tudi Ministrstvo za kmetijstvo, gozdarstvo in prehrano, to pa je izjemnega pomena za začetek in nadaljevanje graditve. Ministrstvo za kmetijstvo, gozdarstvo in prehrano in minister Ciril Smrkolj si zato zaslužita posebno zahvalo, še zlasti, če bodo sredstva redno dotekala. Gradbeni odbor je tudi zelo zadovoljen z odzivom in pomočjo predstavnikov občine Lukovica in še posebej župana Živka Burje, ki se je zelo zavzel za končanje tega projekta, tako da gradbenemu odboru pomaga, če le more. Prav tako je gradbeni odbor zelo zadovoljen tudi z odzivom članov domačega čebelarškega društva, pa tudi okoliških. Še posebej si prizadeva in pomaga predsednik lukovškega društva Albin Zajc.

Zdaj je pravi čas, da tudi vsi slovenski čebelarji s prostovoljnimi prispevki dokažemo, koliko nam je za zgraditev našega čebelarškega centra, ki ga bomo vsi z veseljem obiskovali in ga tudi s ponosom pokazali čebelarjem z vsega sveta, ki bodo leta 2003 obiskali Slovenijo. Zato gradbeni odbor prosi čebelarje, čebelarška društva in vse druge, da se glede na določila Pravilnika o donatorstvu odločijo za način pomoči za zgraditev ČCS.

Prosimo da prispevke za zgraditev ČCS vplačate na blagajni ČZS ali nakažete na žiro račun ČZS, Cankarjeva 3, 1000 Ljubljana – številka žiro računa je 50100-678-48636, v okence sklic na številko pa napišite 1352000 s pripisom »Za ČC« in z vašim polnim naslovom. Zaradi objave donatorjev v Slovenskem čebelarju vas prosimo, da na ČZS (Cankarjeva 3, 1000 Ljubljana) pošljete kopijo položnice.

Vse, ki bi želeli prispevati gradbeni material ali pomagati z delom, pa prosimo, da pokličejo predsednika gradbenega odbora g. Vlada Pušnika, telefon 041 610 110, ali ČZS, telefon 01 421 79 40.

PRAVILNIK

o donatorstvu in sponzorstvu za graditev Čebelarskega centra Slovenije

1. člen

Čebelarska zveza Slovenije bo na podlagi sklepa 49. občnega zbora ČZS nadaljevala graditev Čebelarskega izobraževalnega centra na Brdu pri Lukovici. Po novi programski zasnovi to ne bo več le izobraževalni center, ampak promocijski center slovenskega čebelarstva, sedež Čebelarske zveze Slovenije, pospeševalno izobraževalni center itd., zato ga je Zveza z istim sklepom preimenovala v Čebelarski center Slovenije (ČCS).

2. člen

Sredstva za dograditev je treba začeti zbirati takoj. Obsežna akcija zbiranja finančnih sredstev in drugih oblik pomoči poteka z objavami pozivov v Slovenskem čebelarju in drugih medijih ter ob pomoči vseh čebelarskih društev.

3. člen

Za dograditev je odgovoren gradbeni odbor, ki ga je izvolil občni zbor ČZS. Prva faza graditve mora biti končana do kongresa Apimondie leta 2003.

4. člen

V projektu ČCS je treba na stenah prehodnih in skupnih prostorov zagotoviti prostor za poimenovanje sponzorjev in donatorjev. Navesti je treba ime in priimek ali ime podjetja ter kraj. Po večjih darovalcih pa bodo poimenovani večji prostori (npr. preddverje, predavalnica, čebeljak ipd.).

5. člen

Za sponzorje in donatorje (izvajalce del) je dovoljena nevsiljiva reklama z reklamnimi napisi ali logotipi izvajalcev – vse v mejah dobrega okusa.

6. člen

Donatorji in sponzorji, ki bodo prispevali manjše prispevke, bodo vpisani v »zlato/srebrno/bronasto knjigo«. Pogoji za razvrstitev sponzorjev in donatorjev po višini prispevkov so opisani v 11. členu.

7. člen

Za darove se štejejo denarni prispevek, prispevek v materialu, prispevek v prostovoljnem brezplačnem delu in tudi brezplačne intelektualne storitve.

8. člen

Gradbeni odbor je prispevke, namenjene izključno graditvi ČCS, ovrednotil takole:

Delovne ure (v tolarški protivrednosti):

a) *prostovoljno fizično delo*: nekvalificirana delovna ura 10 DEM, kvalificirana delovna ura 18 DEM.

b) *intelektualne storitve*: ura organizacijskih in pripravljalnih del za ČCS 18 DEM, člani vseh organov ČZS in pisci prispevkov v reviji Slovenski čebelar se lahko odpovedo nadomestilu stroškov (dnevnice in kilometrina) ali avtorskemu honorarju v korist ČCS. Prevoženi kilometri, dnevnice in avtorski honorarji se obračunajo po zneskih, objavljenih v Uradnem listu.

9. člen

Sponzorji so lahko fizične in pravne osebe, kot so: čebelarska društva, organi lokalne samouprave, ministrstva, politične stranke, tuje institucije in društva, gospodarske združbe itd.

10. člen

Sponzorji so razvrščeni glede na višino prispevka in glede na vrstni red realiziranih prispevkov, ne glede na obliko prispevka.

11. člen

Razvrstitev donatorjev in sponzorjev glede na višino prispevkov:

1. poimenovanje predavalnic in drugih prostorov po sponzorjih,

2. briljantna matica Čebelarske zveze Slovenije,

3. častna plaketa Čebelarske zveze Slovenije,

4. zlata, srebrna in bronasta Janševa opeka,

5. zlata, srebrna in bronasta opeka Petra Pavla Glavarja,

6. zlata/srebrna/bronasta knjiga sponzorjev,

7. diploma ČCS.

12. člen

Cenik za pridobitev poimenovanj iz 11. člena:

1. za poimenovanje predavalnice ali drugih prostorov - več kot 2.000.000,00 SIT,

2. za briljantno matico ČZS – več kot 1.000.000,00 SIT do 2.000.000,00 SIT,

3. za častno plaketo ČZS – več kot 500.000,00 SIT,

4. za zlato Janševo opeko – več kot 300.000,00 SIT,

5. za srebrno Janševo opeko – več kot 200.000,00 SIT,

6. za bronasto Janševo opeko – več kot 100.000,00 SIT,

7. za zlato opeko Petra Pavla Glavarja – več kot 300.000,00 SIT,

8. za srebrno opeko Petra Pavla Glavarja – več kot 200.000,00 SIT,

9. za bronasto opeko Petra Pavla Glavarja – več kot 100.000 SIT,

10. vpis v »Zlato knjigo« sponzorjev z zlato platnico – več kot 50.000,00 SIT,

11. vpis v »Srebrno knjigo« sponzorjev s srebrno platnico – več kot 30.000,00 SIT,

12. vpis v »Bronasto knjigo« sponzorjev z bronasto platnico – več kot 20.000,00 SIT,

13. podelitev diplome ČCS za prispevke v višini več kot 5.000,00 SIT.

13. člen

Ker bo akcija trajala več let, se cenik, ovrednoten v tolarjih, usklajuje z DEM.

14. člen

Imena in priimki ali imena podjetij in krajev so na podlagi meril iz 12. člena vpisani na zlato, srebrno in bronasto steno, ki je označena z ustreznim napisom na vrhu stene. Napis sponzorjev so razvrščeni po vrstnem redu v skladu z 10. členom. Nad vhodna vrata skupnih prostorov in čebeljakov so vpisani darovalci iz 1. točke 11. člena.

15. člen

Sponzorjem omogočamo tudi oglaševanje v Slovenskem čebelarju po posebnem ceniku:

– barvni oglas na celi strani ovitka zadaj – 500.000.– SIT

– oglas na celi strani na notranji strani – 300.000.– SIT
– oglas na pol strani na notranji strani – 150.000.– SIT
– oglas na četrtini strani na notranji strani – 70.000.– SIT.
Imena vseh darovalcev iz 12. člena bodo objavljena v Slovenskem čebelarju.

16. člen

Če prispevke članov zbira čebelarstvo društvo, je poleg članov, ki so razvrščeni v skladu z 12. členom, kot donator omenjeno tudi čebelarstvo društvo.

17. člen

Po sponzorjih se lahko imenujejo tudi apikomore in čebelnjaki. Posamezni sovlagatelji lahko pridobijo tudi določene služnostne pravice. Le-te mora potrditi upravni odbor ČZS na predlog gradbenega odbora. Po uskladitvi je treba omenjene pravice urediti s posebno pogodbo.

18. člen

Na podlagi poslovnega interesa se lahko v projekt vključijo morebitni sovlagatelji. Na predlog gradbenega

odbora ČZS z njimi podpiše ustrezen pogodbo. Vlaganja sovlagateljev so možna za trgovino, restavracijo, polnilnico, prenočitvene zmogljivosti, čebelnjake in apikomore.

19. člen

Vsi prispevki sponzorjev preidejo v trajno last ČZS in jih po realizaciji ni mogoče preklicati ali zahtevati nazaj. Čebelarstva zveza Slovenije jamči za korektno izpolnjevanje obveznosti po tem pravilniku.

20. člen

Po tem pravilniku so razvrščeni tudi vsi dosedanja prispevki za ČIC – zdaj ČCS, če so na razpolago ustrezni verodostojni podatki o višini prispevka.

21. člen

Za izvajanje tega pravilnika je pristojen gradbeni odbor za ČCS, morebitne spore rešuje častno razsodišče Zveze. Če spora ni mogoče rešiti znotraj ČZS, je za reševanje le-tega pristojno sodišče v Ljubljani.

Pravilnik se začne uporabljati, ko ga sprejme upravni odbor Čebelarstva zveze Slovenije.

Vlado Pušnik,

predsednik

gradbenega odbora

Lojze Peterle,

predsednik ČZS



ČEBELARJEVA OPRAVILA V AŽ IN VELIKEM KIRARJEVEM B PANJU V SEPTEMBRU

Ivan Bračko – Maribor



V prvi polovici leta 2000 smo imeli nadpovprečno toplo in suho vreme. Od marca do 20. junija so bile srednje dnevne temperature povprečno za 3 do 3,5 °C višje od dolgoletnega povprečja in tudi padavin je bilo zelo malo. Topla in suha leta so ugodna za razmnoževanje kaparjev in rastlinskih ušic. Ušice se ob lepem vremenu levijo vsake tri dni, generacije ušic se menjavajo prej, tako jih je v letu več kot ob hladnejšem vremenu. To se je letos poznalo tudi pri izdatnosti manovih paš. Znova se je tudi pokazalo, da so pri manovih pašah lahko kljub ugodnim vremenskim razmeram velike, celo presenetljivo velike razlike med posameznimi kraji. V nekaterih okoljih se manove paš letos sploh niso pojavile. Vzroke lahko iščemo tudi v neugodni mikroklimi. Zato je za vsakega čebelarja prevažalca zelo pomembno, da je dobro seznanjen z biologijo povzročiteljev manovih paš, saj bo tako lahko

tudi sam predvidel in ugotovil, kje so večji obeti za pojav le-te.

Po 20. juniju se je vreme ustalilo na »normalo«
dolgeletnega povprečja, celo nekoliko preveč se je ohladilo za ta letni čas. Pojavile so se tudi padavine in izboljšala se je vlažnost tal.

V prvi tretjini septembra so srednje dnevne temperature navadno okrog 17 °C, zadnjo tretjino meseca pa se ohladi za 4 °C. Nekaj dni je lahko še prav vročih s temperaturo od 28 do 30 °C. Dan je dolg le še 13 ur.

Če ste si vzeli čas ter v zadnji številki Čebelarja prebrali nekaj napotkov čebelarjem o oskrbi družin v poznem poletju in če ste upoštevali veterinarske nasvete, ste svoje čebelje družine ohranili v odličnem biotehnoškem stanju, to pa je zelo pomembno za uspešne priprave na zazimitev. V tem mesecu namenimo posebno skrb čebelji družini kot biološki celoti in njenim osebkom, predvsem mladi in zdravi matici ter mladim in zdravim čebelam delavkam. V dneh od 21. avgusta do 6. septembra se v osrednji Sloveniji pri naši

čebeli zmanjša živalnost družin za približno 9000 čebel, od 6. septembra do 21. septembra se število čebel delavk zmanjša še za približno 4000, do 6. oktobra pa še za približno 2000 čebel delavk, tako da je povprečna živalnost čebeljih družin v začetku oktobra približno 23.000 čebel delavk. O tem glej krivuljo živalnosti, Slovenski čebelar, 4/2000, str. 102. Če pa nam uspe še septembra najti za čebelje družine dobro nektarno pašo, je to najboljša »krma« in najboljše dražilno krmljenje za čebelje družine. Glede tega je pokojni velečebelar Franc Kirar priporočal čim bolj naravno oskrbo čebeljih družin. Večkrat je dejal: »Zamislite si, kam bi jaz kot velečebelar z več sto panji prišel, če bi upošteval vse tiste nasvete o umetnem dražilnem krmljenju, ki jih nekateri priporočajo po čebelarških knjigah. Zmanjkalo bi mi časa za vse to.«

Zanimive so tudi njegove s poskusi pridobljene izkušnje o donosnosti in bioloških prednostih zamitve orjaških čebeljih družin. Dve močni družini je združil z eno matico, da bi videl, kako bo prezimila in kakšen bo njen spomladanski razvoj. Med prezimovanjem je izgnilo veliko čebel delavk, tako da družina na pomlad ni bila dosti bolj živalna in njen razvoj v primerjavi z normalnimi enomatičnimi čebeljim družinami ni bil nič boljši. Takih in podobnih poskusov je pokojni Franc Kirar izvedel zelo veliko, o njih pa je ustno poročal bodisi na rednih predavanjih za člane ČD Maribor Tabor-okolica bodisi v pogovorih s čebelarji na njegovem domu.

Zazimoval je zelo veliko rezervnih družin na štirih satih v posebnih skrinjah, in to je bilo zelo pomembno za njegovo uspešno čebelarjenje. V skrinji zazimljene družine se med seboj grejejo, porabijo zelo malo krme, spomladi pa se izjemno hitro razvijajo. Če je bila pomlad lepa, so v vinogradniški klimi Slovenskih goric iz takih družin roji zleteli že med 1. in 15. aprilom, če jih niso pravočasno preselili v večje panje. Tak način čebelarjenja danes uporablja že veliko čebelarjev.

Moje izkušnje in tudi poročila strokovnjakov kažejo na to, da se na območjih, na katerih se jesenske čebelje paše hitro končajo, tudi čebelje družine prej pripravijo za prezimovanje, dobro in normalno prezimijo ter se spomladi ob ugodnih razmerah hitro razvijajo.

Zato je dobro, da tam, kjer čebelja paša v naravi zgodaj jeseni poneha, čebelje družine čim prej dokrmimo in s tem dopolnimo zimsko zalogo hrane.

Na območjih, na katerih so se ali se bodo še pojavile jesenske manove paše, pa moramo biti previdnejši. Ta med moramo obvezno odstraniti z območja zimskega gnezda čebelje družine, če tega ni mogoče, kot se to včasih zgodi pri visokih (30 cm) satih Kirarjevega panja »B«, pa pred krmljenjem obrnemo sate z medenimi venci navzdol in čebeljim družinam damo večjo količino sladkorne raztopine (do 5 l naenkrat). Tako bodo nad zalogo ustvarile nov medeni venec sladkorne krme in tega bodo med prezimovanjem tudi najprej porabile. Možna je tudi kombinirana ureditev gnezda; v gnezdo vložimo prazne sate in čebelje družine izdatno krmimo, da si na teh satih pripravijo zalogo krme iz sladkorja.

Nova spoznanja tudi odsvetujejo dolgotrajno jesensko dražilno krmljenje, ker čebelje družine predolgo vzrejajo zalogo, v njej pa se razmnožuje varoa, ki zajeda ličinke in bube bodočih zimskih čebel ter jih s tem slabi in izčrpava. Za dolgožive čebele delavke je zelo pomembna obilna zaloga cvetnega prahu. Pomembno je tudi, da se ne izčrpavajo preveč z vzrejo zalege, saj se na ta način ne postarajo prehitro in ostanejo dolgožive.

O letošnji beri lahko že zdaj zapišem, da je bila v večini krajev pri nas nadpovprečna. Tudi letos se je dogajalo, da so nekateri čebelarji prevažalci ob vzožju Pohorja postavljali svoje prevozne čebelnjake domačim čebelarjem »tik pred nos«, poleg tega pa so tudi svoje tovornjake s čebelami kopicili gosto skupaj in s tem preobremenjevali pasišča. Od tega smo imeli vsi škodo, a žal se ti čebelarji tega očitno ne zavedajo. Nekatera območja z dobro pašo so spet ostala brez čebel. To znova dokazuje, da se moramo naučiti odkrivati in prepoznovati povzročitelje manovih paš, čebelarje pa usposobiti, da si bodo znali sami poiskati svoj pašni okoliš. To smo ugotavljali tudi udeleženci seminarja »Gozdno medenje 1999/2000«, ki ga je organizirala MČZ Maribor in s katerim smo bili vsi sodelujoči zelo zadovoljni.

ČEBELARJEVA OPRAVILA V NAKLADNEM PANJU V SEPTEMBRU

dr. Janez Poklukar

elektronski naslov: janez.poklukar@kis-H2.si

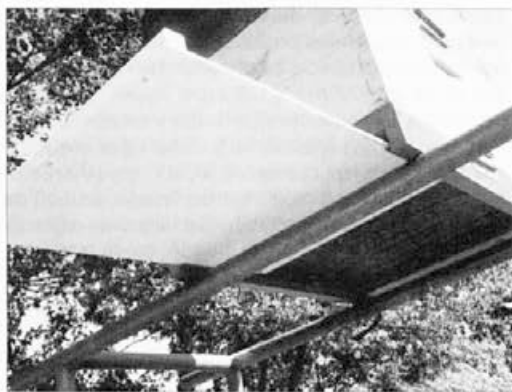


Dnevi se krajšajo, večeri so vse daljši. Tudi čebele se vse bolj pripravljajo na zimo. Ni čudno, da ne izbirajo sredstev pri pridobivanju zadnje zaloge hrane. Vse jim je dobrodošlo – od pozne mane in nektarja jesenskega cvetja do sladkega soka zrelega sadja. Nekateri panji

uberejo manj poštene poti pridobivanja zimskih zalog – odkrit ali prikrit rop. Dejstvo je, da je letna medena bilanca pri nas v povprečnem panju komaj izravnana in da si je nekdanja uspešna družina mora pomagati tudi z ropanjem sosednjih čebel in si s tem ustvariti dovolj zaloge za mrzlo zimo. Čebele smo seveda »kultivirali«, zdaj jih razvijamo z dodajanjem sladkorja. To pa še ne pomeni, da nevarnosti ropa ni več. Z nepredvidnimi posegi v panj, s polivanjem sladkorne raztopine in puščanjem odkritih panjev bomo v čebelah kaj hitro spodbudili pojav prastare nuje za pridobitev dodatne hrane na nepošten način. In kaj storimo, da se ne pojavi rop? Naj



Pogled na zaprto sestavljivo mrežno podnico pod čebeljim panjem.
Foto: J. Poklukar



Vložek v mrežni podnici je uporaben tudi kot kontrolna površina za spremljanje števila odpadlih varoj.

v nadaljevanju še enkrat naštejemo le nekaj najpomembnejših dolgoročnih in »gasilskih« ukrepov:

– Najboljša dolgoročna preprečitev je močna, zdrava in živalna družina. Družine zožimo na prostor ene do dveh naklad, predvsem pa poskrbimo, da se v panjih ne razbohoti varoa. Po možnosti krmimo čebele z nerazredčenim sladkornim sirupom, saj ta ne zbujata tolikšne želje po ropu kot sladkorna raztopina, pripravljena iz konzumnega sladkorja.

– Pri pojavu ropa najprej ugotovimo, katere družine so si v laseh. Napadalca bomo zlahka prepoznali po velikem številu letalk pred panjem. Pri napadeni družini pa je na bradi opaziti srdite dvoboje. Obema moramo zožiti žrelo na širino prehoda ene čebele, poleg tega pa moramo skrbno oblepiti vse špranje na robovih naklad in drugih panjskih delov. Bodimo še naprej pozorni na sosednje panje, ki stojijo ob napadenem panju. Podivjane roparice bodo namreč iskale naslednjo žrtev. Ne bo odveč, če ob najmanjšem sumu ropa takoj zožimo žrela vseh panjev.

Če pravilno skrbimo za močne družine in če si delo primerno uredimo, potem se morajo čebele same ubraniti pred vsiljivci svoje lastne vrste.

Pri močnih in zdravih družinah je veliko več žrtev zaradi prikritega ropa. Pri tem pa ne moremo storiti veliko. Konec septembra preverimo težo panjev. Vsak enonakladni panj, ki tehta manj kot 20 kg, bo v kratkem lačen. Po pravilih bi moral tehtati vsaj 27 kg in imeti najmanj 12 kg zimske zaloge. Vsi panji v dveh nakladah jo morajo imeti še več, vsaj 15 kg. Manjkajočo zalogo v posameznih panjih nadomestimo z medenimi sati, ki jih vzamemo iz najtežjih družin. Krmljenje posameznih družin ni priporočljivo, ker bomo s tem še pospeševali pojav prikritega ropa pozno jeseni. Če že moramo zasilno krmiti, damo sirup vsem družinam.

Na sploh pa moramo čebele nakrmiti že dovolj zgodaj. V celinskem delu Slovenije smo največji del zimske zaloge dodali že v zadnjih desetih dneh avgusta, za to opravilo pa imamo še nekaj časa do

malega šmarna. Poznejše krmljenje bo čebelarjem bolj škodovalo kot koristilo. Izjema je morda skromnejše krmljenje v zimsko gnezdo, kar bomo storili prihodnji mesec. Na toplejših območjih na Primorskem pa z jesenskimi opravili seveda še nekoliko počakamo.

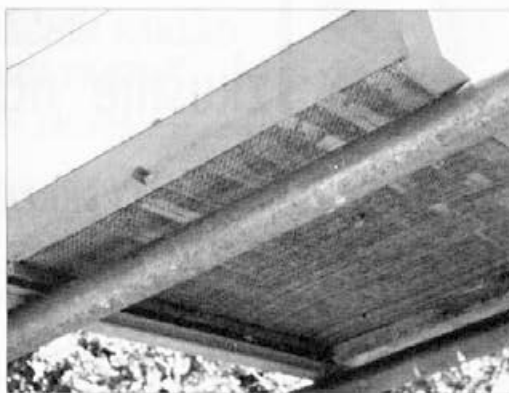
Septembra matica po navadi zelo zmanjša zaleganje. Vsakršno pospeševanje zaleganja z dražilnim krmljenjem čebel je nesmiselno. Zadnje poležene generacije so namreč kratkožive, zime ne preživijo, hkrati pa se v zalegi pospešeno množi varoa in si s tem ustvarja dobro izhodišče za katastrofo v naslednjem letu. Tudi v tem tiči vzrok za trditve nekaterih izkušenih čebelarjev in raziskovalcev, češ da je dražilno krmljenje v poznem poletju škodljivo za čebele in da je bolje dodati večjo količino hrane naenkrat. Naj ne bo odveč še ugotovitev, da vsako nepotrebno razburjanje čebel ob točenju hrane skrajša njihovo življenjsko dobo.

Zgodi se, da določeni panji osirotijo in postanejo trotavci. Tem panjem ni pomoči. Panje razderemo, čebele odnesemo nekaj deset metrov stran in jih ometemo v travo. Ometene čebele si bodo morale izprostiti bivališče v drugih panjih. Včasih pa se zgodi, da matica jeseni izgine iz panja in da skušajo čebele iz zasilnih matičnikov vzrediti novo. V takih primerih je smiselno dodati novo matico in poskrbeti, da bo pred zimo zalegla najmanj dva sata zalege. Taka matica bo lahko normalno prezimila.

Omenil sem že, da je septembra za čebele zelo nevarna varoa in da je od sredine meseca naprej smiselno poskrbeti za omejitve zaleganja matic. Pri tem si lahko izdatno pomagamo z dodatkom 60 ml 85-odstotne mravljinčne kisline (po dosedanjih izkušnjah najbolje v hlapih MedjaP nad gnezdom). Kislinski hlapi bodo delovali v treh smereh: uničili bodo večji del varoe, matico bodo prisilili k prenehanju zaleganja in dobro razkužili čebelji panj pred zimo. In še to – dober čebelar jeseni nikoli ne uporablja fumagilina in drugih antibiotikov, če to ni naj-

no potrebno in če tega ni predpisal veterinar. O morbitnih preventivnih ukrepih pri čebelah se posvetujemo s specialistom za čebelje bolezni.

Na mrzlih območjih na severu Evrope številni čebelarji prezimujejo čebele nad mrežnimi podnicami. S tem v panju zagotovijo dobro zračenje, satje ne plesni, čebele pa tudi niso dodatno prizadete zaradi mraza. Edina negativna posledica je za malenkost povečana poraba zimske zaloge. Ta način že dolgo uspešno uporabljajao tudi nekateri naši čebelarji. Zakaj si nečesa podobnega ne bi omislili tudi mi? Septembra, po končani terapiji z mravljinčno kislino, že lahko odpremo mrežne podnice. Prek vrha satja hkrati položimo zaščitno PVC folijo, da v panju ne bo nepotrebne vzgonskega prepaha. Družine bodo tako mirno preživele zimo do konca februarja, ko bomo v panje spet namestili spodnje vložke.



Mreža bo dobro zavarovala čebeljo družino pred vsiljivci in omogočila odlično zračenje panja v zimskem mrazu.

ČEBELARSKA RADIJSKA PREDAVANJA V SEPTEMBRU

Septembra boste v oddaji KMETIJSKI NASVETI na prvem programu Radia Slovenija lahko poslušali:

- v torek, 5. septembra, ob 12.30 bo objavljen prispevek o tem, kako čebelarijo na avstrijskem Koroškem;
- v torek, 19. septembra, ob 12.30 bo Ivan Flac spregovoril o izkušnjah starejšega čebelarja.

Urednica – Ivanka Polanec



VETERINARSKI NASVETI V SEPTEMBRU

mag. Mira Jenko – Rogelj, dr. vet. med., Veterinarski zavod Slovenije

ZATIRANJE V A R O E



OBVEZNA DESETDNEVNA KONTROLA NARAVNO ODMRLIH VAROJ V VSEH ČEBELJIH DRUŽINAH: kontrolo začnemo 14 dni po zatiranju z mravljinčno kislino.

- Pri odpadu manj kot ene varoe na dan je v čebelji družini manj kot 400 varoj. V tem primeru počakamo z zatiranjem, dokler se ne izleže zadnja zaloga.

- Pri odpadu **več kot ene varoe na dan** lahko uporabimo:

- **Apilife VAR** (na podlagi timola in eteričnih olj)
- obvezna sočasna uporaba **LOVILCEV VAROJ** (testne mreže), na katere se ujamejo paralizirane varoe. Optimalna zunanja temperatura ob zatiranju je od

15 do 25 °C. Če se temperatura zniža na manj kot 15 °C, ploščico razdelimo na več manjših kosov in te razporedimo po satju. Z namestitvijo ploščic apilife VAR začnemo v popoldanskem času (zaradi močnega vonja) v vseh čebeljih družinah na stojšču.

- **Mravljinčno kislino** – dodajamo jo deset dni, vsak dan od 6 do 10 g (7–12 ml 85-odstotne mravljinčne kisline) na zaseden panj (devet do 12-satar). Uporaba hlapilnikov (Kovinoplastika Franc Medja) nam omogoča vsakodnevno kontrolo izhlapele kisline. Dokler ne bo mogoče boljše dodajanje mravljinčne kisline, je obvezna vsakodnevna kontrola. Če izhlapi več kot 15 ml te kisline, hlapilnike odstranimo iz panjev.

ČEZMERNI in nekontrolirani

UPORABA KEMIKALIJ – akaricidov in insekticidov:





Izkušnje naših čebelarjev

MEDEČI ŠKRŽAT ŽE V LJUBLJANI

Zadnjih deset let se je medeči škržat zadrževal le na Primorskem, kjer so čebelarji tudi izdatno točili škržatov temen med. Čebelarji ki niso prevažalci, so si le želeli, da bi se razširil tudi drugod po Sloveniji. A so že skoraj obupali, saj je kazalo, da se ne bo pomaknil v kraje z višjo nadmorsko višino.

Letos pa se je škržat, vsaj tako kažejo prve raziskave, sam od sebe pojavil celo v Ljubljani. Našel sem ga konec julija ob severni ljubljanski obvoznici v bližini Smelta. Italijanske izkušnje kažejo, da se najhitreje širi vzdolž avtocest in železnic, in to tako, da se oprime tovornjaka ali vagona ter potuje z njim. Tudi v južni Franciji se je najprej pojavil ob avtocesti, ki poteka vzporedno z Azurno obalo, od tam pa se je razširil po vsej Provansi, torej po pokrajini, ki ima podobno podnebje kakor naša Primorska. Doslej še nisem slišal, da bi ga našli v celinskih delih Evrope, zato je njegov pojav v Ljubljani veliko presenečenje.

Pozoren sem postal, ko sem v satju prašilčka na svojem vrtu za Bežigradom našel nekaj celic, napoljenih s temnim medom, kakršnega tu še nisem videl. Sprva sem mislil, da gre za med iz lipove mane, ki se je letos obilno pojavila v že dokaj razredčenem drevo-redu ob Dunajski cesti. Ko pa sem ga poskusil, sem presenečen ugotovil, da ima tipičen vonj in okus po škržatovem medu. Nemudoma sem začel preiskovati bližnjo okolico in že čez pol ure sem našel bogato kolonijo škržata na rdečem drenu v bližini Smelta, komaj nekaj več kot 200 metrov od naše hiše. Listi grmov so bili dobesedno politi z mano in na njih so se pasle čebele in celo čmrliji. Stebla kopriv so bila vsa bela od prevlek spomladanskih kolonij, ki so ostale tudi še potem, ko so se ličinke spremenile v odrasle osebkne in



Prve kolonije ličink se običajno pojavijo na steblih koprive in robide, kjer so najbolj zaščitene pred sovražniki.



Listi rdečega drena za Bežigradom se bleščijo od obilice mane, ki jo nabirajo tudi čebele.



Odrasla samica medečega škržata s kapljico mane.

se preselile na olesenele vejice okoliških grmov. Takoj mi je bilo jasno, da se je moral škržat tu naseliti vsaj lani, če ne že kakšno leto prej. Brez škode je preživel prejšnjo zimo, ki je bila v zadnjih letih ena najdaljših in tudi precej hladna, čeprav izjemno nizkih temperatur nismo doživeli.

O svoji najdbi sem obvestil prijatelja Pavleta Zdešarja. Ogledal si je kolonijo škržata pri Smeltu in mi sporočil, da gre verjetno za adaptacijo škržata, ki se je prilagodila celinskemu podnebju. Če bo preživela še prihodnjo zimo, obstaja velika verjetnost, da se bo medeči škržat naselil po vsej Sloveniji, od tod pa tudi v druge dele Evrope. O tem, kakšne bodo posledice naselitve škržata, pa za zdaj lahko samo ugibamo.

Tekst in fotografije Franc Šivic

ZAMENJAVA PLODIŠČNIH NAKLAD V LR NAKLADNIH PANJIH

Slavko Petrič, univ. dipl. inž.

Pri nakladnih panjih je za uspeh čebelarjenja izjemno pomembna pravočasna zamenjava plodiščnih naklad. Ob drugih sestavnih delih LR nakladnega panja so tudi tri naklade, čeprav jih v praksi lahko uporabljamo še več kot tri. Nelogično je, da vnaprej določimo, koliko teh naklad je plodiščnih in koliko mediščnih. Če imamo na podnici samo eno naklado, v kateri je čebelja družina, potem ima ta naklada vlogo plodišča. Če uporabimo dve nakladi, potem obe sestavljata plodišče, če pa sestavljajo tri naklade, lahko v zgodnejšem spomladanskem času, ko še ne pričakujemo tolikšnega donosa medicine v panj, da bi lahko točili, uporabimo za plodišče vse tri naklade. Če panj sestavljajo tri naklade, lahko dve nakladi uporabimo za plodišče in eno za medišče, ki je nad plodiščnima nakladama. Prav tako lahko damo pred najpomembnejšimi poletnimi pašami matico v spodnjo ali zgornjo naklado, ki jo izmenično napolnimo s satnicami in praznimi sati; v tem primeru bosta preostali dve nakladi sestavljali medišče. Če bomo uporabili še dodatno četrto naklado, potem bodo dve do tri naklade sestavljale medišče, dve ali ena pa plodišče.

Matice imajo prirojeno lastnost, da nerade prehajajo v naklade, ki so pod naklado, v kateri zalegajo. Zelo rade pa se pomaknejo in zalegajo v nakladah, ki so nad naklado, v kateri so zalegale, oziroma nad gnezdo. Tako matica ves čas zaleganja sili navzgor. Dogaja se, da čebelja družina zaradi pamanjkanja celic za zaleganje preide v rojilno razpoloženje in v rojenje, čeprav ima matica dovolj prostora za zaleganje v nakladi, ki je pod naklado, v kateri zalega, oz. pod gnezdom.

Lastnost matic, da ob zaleganju silijo navzgor, zelo nerade pa zalegajo v spodnjih nakladah (to se zgodi le, če jih v to prisili svež med), določa tudi način našega ukrepanja pri LR nakladnih panjih. Če se torej matica ob zaleganju noče pomikati navzdol, moramo pač sami premeščati prazno satovje za zaleganje nad plodišče, torej navzgor. Pri tem opravilu je treba izrabiti vse prednosti, ki jih ponuja premeščanje naklad LR panjev, to pa pomeni, da moramo ravnati racionalno in ekonomično.

Če želimo biti racionalni in ekonomični, nikakor ne bomo premeščali posameznih satov, ampak bomo preložili celo spodnjo naklado nad plodiščno naklado, v kateri matica zalega. Tako bo imela matica, ko bo prešla v to naklado, za zaleganje na voljo celice, iz katerih se je polegla zalega tedaj, ko je matica zalegala v zgornji nakladi. Občasno bo

mo pregledovali satovje plodiščnih naklad in pri tem pomaknili k stenam mediščne in obnožinske sate ter preverjali morebitno pripravo družine na rojenje. Ob morebitnem večjem številu mediščnih in obnožinskih satov v plodišču bomo le-te predstavili v medišče.

Prvo prelaganje naklad opravim zgodaj spomladi, navadno pred cvetenjem češnje, tako da preložim spodnjo naklado, ki je na podnici in je brez zalege, nad naklado z zalego. Pri tem v zgornjo naklado premetim dva do tri sate s pokrito zalego. Dodajanje tretje naklade imamo lahko za zamenjavo naklad. Tretjo naklado vstavimo med plodiščni nakladi ali pa jo damo nad plodiščni nakladi. Tretjo naklado navadno dodamo v drugi polovici aprila, preden sta obe plodiščni nakladi nabito polni čebel.

Zamenjavo plodiščnih naklad moramo povečini izvajati vse od pomladi do jeseni.

Naklade zamenjamo takrat, kadar so celice v nakladi, v kateri zalega matica, povečini zaležene. Plodiščne naklade zamenjamo vsakih sedem do deset dni. Delo z nakladami in ne s posameznimi sati nam skoraj za polovico skrajša čas, ki ga porabimo za to opravilo pri listovnih panjih. Vemo pa, da postaja čas glede na ceno dela čedalje pomembnejši in da ima veliko vlogo pri racionalizaciji proizvodnje. Zato se čas pri organiziranju dela v katerem koli proizvodnem postopku meri do stotinke minute natančno.

V primerjavi z AŽ panji ima LR nakladni panj dve veliki prednosti:

1. Približno 50 odstotkov večja prostornina LR nakladnega panja v primerjavi z nerazširjenim AŽ panjem z 20 AŽ sati omogoča, da se na vrhuncu razvoja čebelje družine za približno 50 odstotkov poveča število čebel v panju v primerjavi z nerazširjenim AŽ panjem, posledica tega pa je približno za 100 odstotkov večji donos medu v primerjavi z AŽ panjem. To zakonitost sem opisal tudi v Slovenskem čebelarju, 1999, št. 2 in št. 5.

2. Glede na to, da matica ves čas zaleganja sili zalegati navzgor in da nerada preide na zaleganje v spodnjo plodiščno naklado, ter glede na premično konstrukcijo LR panja in možnosti, da za plodišče uporabimo od ene do tri naklade, je treba uporabljati takšen način dela z LR nakladnimi panji, da povečini ne premeščamo posameznih satov, ampak cele plodiščne naklade. S tem skoraj za polovico skrajšamo čas, potreben za naša opravila, s tem pa seveda zmanjšamo tudi stroške dela pri LR nakladnih panjih v primerjavi z AŽ panji.

MRAVLJE SO UNIČILE MATICI V MATIČNICI

Marjan Debelak

Letos sem imel slabo izkušnjo z mravljami v čebelnjaku. Čeprav imam čebelnjak po vseh pravilih dvignjen nad tlemi in na nosilnih vogalnih mestih z betonskim štirioglatem »vodnim« jarkom zavarovan pred vdorom mravelj, so se mi že pred leti v čebelnjaku naselile majhne, tri milimetre velike mravljice.

Teh nepovabljenih prebivalc v čebelnjaku sem se hotel znebiti na različne načine. Izkazalo se je, da niso dovoljne za nobeno znano sredstvo, ki ga proti tej nadlogi lahko uporabljamo v čebelnjaku. Teh sredstev je seveda znatno manj kot sicer, saj pri zatiranju mravelj ne smemo ogroziti tudi čebel.

Najbolj elegantno in tudi najdražje sredstvo proti mravljam, ki ga zelo priporočajo, naj bi bile zastrupljene vabe z zapoznelim delovanjem, ki menda uničijo ne samo mravlje delavke, ampak tudi matice v gnezdu. Vendar se »moje« mravlje teh dragocenih vab niso niti dotaknile! Ker se mravelj nisem znebil in mi tudi niso delale vidne škode, sem se z njimi hočeš nočeš sprijaznil. Zadovoljen sem bil tudi, da mi v omari za shranjevanje satja, ki jo imam v čebelnjaku, niso stikale po medenih satih. To me je sicer čudilo, ker so mi mravlje v bližnjem prostoru, kjer točim med, vedno skušale priti v posode z medom. Če se jim je kaj takega posrečilo, sem moral nato iz posod posnemati plast utopljenih mravelj.

Letos pa sem te »moje« mravljice spoznal še po drugi, slabši plati. Po svoji stari praksi sem za svoje lastne potrebe vzrejal matice. Močno rezervno družino osirotim in počakam, da se pojavi pokrita zalega. Zasilne matičnike odstranim in na letvice z žico privežem trakove trdega starejšega satja z navzdol obrnjenimi celicami, v katerih so jajčeca (brez žerk!). Tak kos sata izrežem iz zaleženega sata najboljše družine in v prazen prostor vstavim nov kos praznega sata. Osivotela družina brez odkrite zalege navdušeno sprejme dodana jajčeca in potegne brezhibne matičnike. Kako ravnam naprej z vzrejo, sem že opisoval ob različnih priložnostih, zato tega zdaj ne bom ponavljal. Glej: knjižica nasvetov »Čebelarjeva opravila«, založba Kmečki glas, 1991, str. 40, ali Slovenski čebelar, 1985, 7–8, str. 197, »Čebelarjeva opravila v juliju in avgustu«.

V zvezi z mravljami se je letos primerilo, da sem kar dvakrat prišel ob že izleženo matico, ki sem jo hotel uporabiti v prašilčku.

Ob prvem dogodku sem mlado matico v matičnici začasno odložil v prazen panj in začel pripravljati prašilček vrste »Zander« za naselitev. Vse skupaj je trajalo manj kot pol ure. Ko sem v prašilček, naseljen z istimi čebelami, ki so vzgajale matice, hotel spustiti njihovo mlado matico, sem presenečen opazil, da se matica v matičnici zvija in da iz matičnice bežijo mravljice. Očitno so mravlje takoj zaznale nad vse privlačen plen v praznem panju in napadle matico, jo pičile in s tem usmrtili. Matice ni bilo pomoči in je kmalu nato v mukah umrla.

Ta izkušnja z mravljami pa, žal, ni bila zadnja. Ker sem imel ob koncu vzreje matic odvečno nesprašeno matico, sem jo za vsak primer, če bi jo le še kje potreboval, skupaj z nekaj čebelami smrejljevalkami in nekaj hrane v matičnici začasno shranil v naseljen panj za zamreženo okence. To sem storil v prejšnjih letih že velikokrat. Tokrat pa me je spet čakalo neprijetno presenečenje. Ko sem čez nekaj dni mimogrede pogledal, kako je z matico, sem opazil, da v matičnici ni živih čebel. Odprl sem matičnico in hotel stresti mrtvice iz nje, pa se je vsulo le nekaj drobirja. Takoj mi je bilo jasno, da so bile znova na delu »moje« mesojede mravlje, ki so umorile matico in čebele v matičnici, jih razkosale in odnesle v svoje gnezdo.

Nekoliko prijetnejši dogodek z »mojimi mesojedkami« sem doživel nekoliko pozneje. Sat z medom sem odvezl iz gnezda neke družine, ker sem potreboval prostor v panju. V satu pa je bilo tudi nekaj pokritih celic trotovine. Tisti dan se mi ni ljubilo odstranjevati trotoviskih bub iz sata, ki sem ga postavil v omaro. Ko pa sem hotel to storiti nekaj dni pozneje, ni bilo več česa odstranjevati. Vso trotovisko zalego iz sata so počistile mravlje, ki se za med v satju sploh niso zmenile! S tem dejanjem so se mi nekoliko oddolžile za matice, predvsem pa mi je zdaj nekoliko bolj jasno, na kaj je v zvezi z mravljami treba paziti v čebelnjaku.

UGODNO – KOZARCI ZA MED

Firma »STENKO«, Špruha 3 – TRZIN – ☎ 061 162 17 22

Čebelarjem ponujamo steklene kozarce po ugodnih cenah, 720 ml (grlo TO 82) po **25 SIT/kos**, 370 ml (grlo TO 66) po **21 SIT/kos**, pokrove, zlato lakirane, 0,82 mm po **11 SIT/kos** in 0,66 mm po **9 SIT/kos**.

Cene so brez DDV, po dogovoru naročeno blago tudi dostavimo.

ČEBELARSTVO IN TRG Z MEDOM V SVETU IN EVROPI

dr. Janez Poklukur

elektronski naslov: janez.poklukur@KIS-H2.si

V SPOMIN

Pred dobrim letom dni se je od nas za vedno poslovil veliki čebelar inž. Dušan Kresal. Bil je mentor številnim mlajšim čebelarjem, bil pa je tudi učitelj in usmerjevalec mlajšega rodu slovenskih raziskovalcev v čebelarstvu. Instinktivno je čutil, kje je treba spodbuditi določeno aktivnost, vedno je bil dva koraka pred drugimi. S svojimi bogatimi izkušnjami in znanjem na področju pridelave in trženja medu je odločilno zaznamoval in usmeril celoten razvoj čebelarstva v Sloveniji. Bil je pobudnik in eden osrednjih avtorjev predloga projekta razvoja slovenskega čebelarstva v letu 1992, velike so tudi njegove organizacijske zasluge za začetek dela na področju strategije razvoja čebelarstva, ki jo sprejemajo prav v teh dneh.

Naj bo ta sestavek moja skromna oddolžitev velikemu prijatelju in sodelavcu Dušanu.

UVOD

Slovenija se s približevanjem Evropski uniji izpostavlja prosti konkurenci tudi na področju trgovine z medom. Slovenski čebelarski proizvodi bodo enakovredno konkurirali tujim, prodaje v razmeroma zaprtem in zaščitenem ekonomskem tržnem prostoru ne bo več. Podrobnejša pelodna analiza nekaterih vzorcev medu, uvoženega iz EU, pa že dokazuje, da je med afriškega in južnoameriškega izvora. Ta med že lahko najdemo tudi na prodajnih policah naših trgovin.

Probleme na trgu z medom je pred časom zazna-

la tudi Evropska komisija in izdala uredbi št. 1229/97 in 2300/97, ki čebelarstvo uvrščata v okvir kmetijstva in podrobneje predpisujeta obliko in način pomoči v obliki denarnih nadomestil.

SVETOVNA TRGOVINA Z MEDOM

Poglavitni proizvajalec medu na celotni zemeljski obli je domača čebela *Apis mellifera*. Pojavlja se skoraj povsod, praviloma pa je ne srečamo znotraj polarnega kroga in na nekaterih tropskih območjih. Druge čebelje vrste kot proizvajalke medu ekonomsko povečini niso zanimive.

Preglednica 1: Proizvodnja medu na posameznih celinah od leta 1991 do 1998 (izražena s tisoč tonami)

Celina/leto	1991	1992	1993	1994	1995	1996	1997	1998
Afrika	109	117	129	131	138	142	142	142
Severna in Srednja Amerika	222	216	223	195	183	174	178	184
Južna Amerika	87	87	95	97	105	100	95	95
Azija	334	328	326	354	365	362	386	391
Evropa	180	182	181	291	319	278	280	281
Oceanija	29	29	30	38	27	35	35	35
Skupaj	961	959	984	1106	1137	1091	1116	1128

Skupna letna proizvodnja medu na Zemlji se iz leta v leto spreminja od 961.000 ton do največ 1.137.000 ton na leto. Opaziti je, da se je pridelava medu v zadnjih letih nekoliko povečala. Leta 1999 je bila pridelava medu v šestih največjih državah izvoznicah medu po podatkih, dostopnih na spletnih straneh, za 3 odstotke večja od proizvodnje v letu 1998. V najbližji prihodnosti ne moremo računati, da bi se količina pridelanega medu v svetu občutno zmanjšala, brez dvoma pa bo to še naprej vplivalo na prihodnje gibanje cen medu na med-

narodnem trgu. Številne revnejše države skušajo s ponudbo poceni medu na mednarodnem trgu izboljšati svojo zunanjetrgovinsko bilanco.

ZNAČILNOSTI TRGOVINE Z MEDOM IN RAZMER V ČEBELARSTVU V EVROPSKI UNIJI

Za slovensko čebelarstvo so zaradi približevanja Slovenije Evropski uniji zelo pomembne razmere na področju trga z medom v petnajsterici. Na razpolago so podatki za leto 1998.

Preglednica 2: Uvoz medu v države Evropske unije iz tretjih držav v letu 1998. Podatki so dobljeni na spletnih straneh (*International honey market - Europe - Imports 1998*), po navedbah vira pa niso popolni (1 evro je vreden približno 210 SIT).

Izvor medu	Količina v tonah	Cena v evrih/kg	Skupna vrednost v milijonih evrov
Kitajska	49.263	1,04	51,23
Argentina	26.686	1,19	31,76
Mehika	16.608	1,34	22,25
Madžarska	5.597	1,92	10,75
Turčija	4.488	1,75	7,85
Romunija	3.897	1,42	5,53
Avstralija	3.830	1,45	5,55
Kuba	3.713	1,30	4,83
Urugvaj	3.524	1,29	4,55
Druge države	17.760	1,48	26,26
Skupaj	135.366	1,26	170,56

V letu 1999 je Kitajska pridelala za 16 odstotkov medu več kot leta 1998, zato se je količina izvoza tega medu v Nemčijo, Belgijo in v Španijo v zadnjem času precej povečala. Povečanje ponudbe pa bo verjetno še naprej razlog za zniževanje cene tega medu. Zanimivo je, da je kitajski med že zdaj najcenejši na mednarodnem trgu. Vzrok za nižjo ceno kitajskega medu je v zadnjem času tudi afera prodaje ponarejenega medu.

V Argentini so leta 1999 pridelali za 13 odstotkov več medu kot leta 1998. V zadnjih treh letih so v tej južnoameriški državi za 22 odstotkov povečali število panjev. Poceni med najdemo tudi na evropskem trgu, predvsem v Nemčiji. Poleg tega so za Argentinec zelo pomembni tudi trgi v Španiji, Italiji in Veliki Britaniji.

Tudi v Mehiki so leta 1999 pridelali za 3 odstotke več medu kot leta 1998. V državi je opaziti splošno zmanjševanje števila čebelarjev in vse večjo profesionalizacijo čebelarjev. To je posledica težav z varo, ki v zadnjem času zelo pesti mehiško čebelarstvo. Mehika izvažata veliko medu v Evropo, največ v Nemčijo in Veliko Britanijo.

Velik proizvajalec svetlih sort medu v naši neposredni bližini je Madžarska. Zaradi zelo ugodnih državnih podpor in spodbud je tamkajšnje čebelarstvo donosna kmetijska panoga, zato se povečuje tudi število poklicnih čebelarjev. Med, pridelan na Madžarskem, je v svetu cenjen in dosega v primerjavi z medom iz drugih držav razmeroma visoko ceno.

Na splošno lahko ugotovimo, da je med, pridelan v evropskih državah, povprečno dražji od medu, pridelanega na drugih celinah.

Preglednica 3: Ocena skupne proizvodnje medu v Evropi

V preglednici so do zaporedne številke 11 razvrščene države članice Evropske unije, od 12 naprej pa države, ki še niso polnopravne članice petnajsterice. (Podatke so na spletnih objavila različna čebelarska združenja.)

Zap. št.	Država	Pridelava medu v tonah	Ocena izvoza medu	Ocena uvoza medu	Na prebivalca
1.	Nemčija	34639	-	83261	1,42
2.	Grčija	32873	-	3000	3,59
3.	Španija	32400	9470	7300	0,77
4.	Francija	30145	3000	8000	0,59
5.	Italija	24000	20	10000	0,59
6.	Avstrija	5146	260	4046	1,09
7.	Švedska	3840	0	3500	0,82
8.	Danska	3500	1700	3556	1,03
9.	Finska	1600	0	2150	0,74
10.	Belgija	1219	0	5000	0,62
11.	Luksemburg	0	-	-	0,00
12.	Romunija	39000	-	-	1,63
13.	Madžarska	24200	12700	350	1,14
14.	Srbija	14000	0	0	1,17
15.	Poljska	11940	200	1500	0,33

Zap. št.	Država	Pridelava medu v tonah	Ocena izvoza medu	Ocena uvoza medu	Na prebivalca
16.	Turčija	11250	4000	0	0,11
17.	Bolgarija	9000	1000	-	0,94
18.	Češka	6780	1168	619	0,59
19.	Slovaška	3765	-	-	0,68
20.	Švica	2160	200	6400	1,18
21.	Norveška	2000	50	192	0,49
22.	Albanija	1530	0	250	0,49
23.	Hrvaška	1400	200	50	0,26
24.	Makedonija	1314	40	5	0,58
25.	Litva	615	0	0	0,16
26.	Slovenija	2739	300	400	1,42

Za Nemčijo verjetno okvirno veljajo podatki, navedeni v preglednici. Tamkajšnja poraba medu je velika, 1,42 kg na prebivalca, zato morajo več kot 70 odstotkov porabljenega medu uvoziti od drugod. Pri podatkih za Grčijo manjka zelo pomembna ocena njihovega izvoza, predvsem v države Evropske unije. Tako tudi izračunani podatek o porabi medu na prebivalca ni realen. V grobem bi lahko ocenili, da izvozijo najmanj dve tretjini pridelanega medu. Sredozemske države se ne odlikujejo po prav veliki domači porabi medu, z izjemo Francije pa so tudi pomembni izvozniki. Več medu porabijo v nemško govorečih deželah, Skandinavci manj. Podatki za Luksemburg niso popolni. Neto izvoznika medu sta predvsem dve državi - Španija in Grčija, vse druge države petnajsterice pa uvažajo večje količine medu.

V državah zunaj Evropske unije pa je stanje drugačno. Med njimi so zelo »medene« države, kot so Romunija, Madžarska, Jugoslavija, Poljska, Turčija, Bolgarija ter tudi Češka in Slovaška. Za Romunijo nimamo podatkov o izvozu, pojavljajo se v okviru

mednarodnega trga, gotovo je tudi njihova domača poraba medu precej manjša od porabe, prikazane v gornji preglednici. Madžarska je brez dvoma velik izvoznik medu, v tej skupini držav se pojavljata tudi Turčija in Bolgarija. Nekoliko manj medu izvažata tudi Češka in Slovaška. Poljska uvozi več medu, kot ga izvozi, poleg tega pa je poraba na prebivalca zelo majhna.

Načrtovana širitev Evropske unije bo tudi na trg z medom gotovo vnesla nekaj nemira. Za najmanj 20.000 ton večja ponudba medu znotraj Unije bo zahtevala določeno dodatno zavarovanje evropskega trga pred medom iz neevropskih držav. Te ga je zdaj občutno več, po podatkih v Preglednici 2 več kot 135.000 ton.

Pridelava medu v Sloveniji je po navedbah v Preglednici 3 precenjena. Vsekakor pa pri nas pridelane količine medu tudi sami porabimo, izvoz pa se v povprečju dobro pokriva z uvozom. Domača poraba medu je namreč ocenjena na 1 kg na prebivalca na leto.

Preglednica 4: Prikaz števila čebeljih panjev, števila čebelarjev, gostote čebelarjev na 100 km² in odstotek čebelarjev glede na vse prebivalce v posameznih državah v Evropi. Vrednosti so izračunane na podlagi nepopolnih podatkov čebelarskih združenj, objavljenih na spletnih straneh. Do zaporedne številke 11 so navedene države Evropske unije, od 12 naprej pa države, ki še niso polnopravne članice Evropske unije.

Zap. št.	Država	Štev. panjev	Štev. čebelarjev	Štev. čebelarjev na 100 km ²	Odstotek čebelarji: vse prebivalstvo
1.	Nemčija	865977	89216	25,00	0,11
2.	Grčija	1274136	23500	17,95	0,24
3.	Španija	1800000	25000	4,95	0,06
4.	Francija	1370220	84480	15,44	0,14
5.	Italija	1200000	75000	24,90	0,13
6.	Avstrija	343062	25816	30,79	0,31
7.	Švedska	120000	14000	3,11	0,16
8.	Danska	100000	7000	16,25	0,13
9.	Finska	40000	4100	1,22	0,08
10.	Belgija	101600	8600	28,19	0,09
11.	Luksemburg	8083	471	18,21	0,12
12.	Romunija	2600000	80000	33,68	0,33

Zap. št.	Država	Štev. panjev	Štev. čebelarjev	Štev. čebelarjev na 100 km ²	Odstotek čebelarji: vse prebivalstvo
13.	Madžarska	605000	16000	17,20	0,15
14.	Srbija	500000	15000	14,66	0,13
15.	Poljska	796000	45000	14,39	0,11
16.	Turčija	750000	36000	4,61	0,06
17.	Bolgarija	450000	45000	37,53	0,53
18.	Češka	564981	61428	77,90	0,59
19.	Slovaška	251000	24000	48,95	0,44
20.	Švica	270000	22000	53,28	0,31
21.	Norveška	80000	4000	1,23	0,09
22.	Albanija	90000	5000	17,39	0,14
23.	Hrvaška	70000	7000	12,37	0,15
24.	Makedonija	62578	10000	39,47	0,45
25.	Litva	41000	3421	5,25	0,09
26.	Slovenija	165000	9500	46,81	0,48

V Evropski uniji so čebelarji na terenu manj opazni. Njihova navzočnost je še najbolj opazna v Avstriji, Nemčiji, Italiji in Belgiji. Glede na delež čebelarjev v celotnem prebivalstvu določene države izstopata Avstrija in Grčija. V Sloveniji sta število čebe-

larjev na 100 km² in njihov delež med prebivalstvom večja kot v kateri koli državi Evropske unije, vrednosti sta enaki kot na Slovaškem in v Švici ter nekaj manjši kot na Češkem.

Preglednica 5: Prikaz velikosti čebelarstev, ocenjen pridelek medu na panj, cene na debelo in drobno na podlagi podatkov čebelarjskih združenj, objavljenih na spletnih straneh. Do zaporedne številke 11 so navedeni podatki za države Evropske unije, od 12 naprej pa za druge evropske države.

Zap. št.	Država	Št. panjev na čebelarja	Ocenjen pridelek medu na panj	Cene medu na debelo v US\$	Cene medu v prodaji na drobno v US\$
1.	Nemčija	9,71	40	–	7
2.	Grčija	54,22	25,8	5	7
3.	Španija	72,00	18	1,7	3,8
4.	Francija	16,22	22	3	10
5.	Italija	16,00	20	2,5	5,5
6.	Avstrija	13,29	15	2,4	7,6
7.	Švedska	8,57	32	3	6
8.	Danska	14,29	35	2,5	–
9.	Finska	9,76	40	–	–
10.	Belgija	11,81	12	–	7
11.	Luksemburg	17,16	–	–	7,88
12.	Romunija	32,50	15	1,25	3,75
13.	Madžarska	37,81	40	1,55	2,3
14.	Srbija	33,33	28	3,5	5
15.	Poljska	17,69	15	1,5	4
16.	Turčija	20,83	15	2	4
17.	Bolgarija	10,00	20	1,5	3,25
18.	Češka	9,20	12	2,5	3,5
19.	Slovaška	10,46	15	–	–
20.	Švica	12,27	8	9	14
21.	Norveška	20,00	25	4	13
22.	Albanija	18,00	17	3	4,5
23.	Hrvaška	10,00	20	2,15	4,9
24.	Makedonija	6,26	21	2,25	3,9
25.	Litva	11,98	15	3	5
26.	Slovenija	17,37	16,6	2,5	5

Po številu čebeljih panjev sta po podatkih čebelarstev združenj v Evropski uniji v ospredju Grčija in Španija. Velikost čebelarstev v Franciji in Italiji je primerljiva z velikostjo čebelarstev v Sloveniji. V državah, ki niso članice Evropske unije, imajo velika čebelarstva v Romuniji, Madžarski in Jugoslaviji, podobna kot v Sloveniji pa na Poljskem, v Turčiji, na Norveškem in v Albaniji.

Pri ocenjeni količini pridelka medu na panj v Sloveniji zaostajamo za državami Evropske unije. Izjemno visoka vrednost pridelka v Nemčiji je verjetno posledica posebnega administrativnega vodenja evidenc in z njo povezane davčne politike. V skandinavskih državah pa so verjetnejši večji povprečni pridelki. Med državami zunaj Evropske unije po količi-

ni pridelka medu na panj izstopa predvsem Madžarska, sledijo pa ji Jugoslavija, Makedonija in Hrvaška. Slovenija se po pridelani količini medu na panj uvršča približno v sredino.

Cene medu na debelo se ponekod približujejo cenam medu na mednarodnem trgu. To velja predvsem za Španijo in nekatere večje proizvajalke medu zunaj Evropske unije. Cene medu na drobno se med seboj zelo razlikujejo. V Evropski uniji so od 3-10 ameriških dolarjev, zunaj Unije pa od 2,3-14 dolarjev. Pri nas so cene na debelo enake cenam v Evropski uniji in nekoliko višje od cen v državah zunaj Unije. Cene na drobno so pri nas nekje med cenami v državah Evropske unije in cenami v državah zunaj Unije.

Preglednica 6: Število poklicnih in drugih čebelarjev v državah Evropske unije

Država	Poklicni čebelarji	Vsi čebelarji	Odstotek poklicnih
Avstrija	150	28447	0,53
Belgija	0	11000	0,00
Danska	150	6000	2,50
Nemčija	280	103600	0,27
Grčija	3000	23000	13,04
Finska	35	4100	0,85
Francija	3000	100000	3,00
Irska	64	2006	3,19
Italija	1000	80000	1,25
Luksemburg	1	650	0,15
Nizozemska	20	5000	0,40
Portugalska	1000	50000	2,00
Španija	4560	19943	22,87
Švedska	30	13500	0,22
Velika Britanija	200	35000	0,57
Evropska unija	13490	482246	2,80

V Evropski uniji je več kot 482.000 čebelarjev, samo 2,8 odstotka pa se jih s čebelarstvom ukvarja poklicno.

Struktura čebelarjev v tem pogledu ni homogena.

Večji delež poklicnih čebelarjev je v Grčiji in Španiji, zmeren delež na Danskem, v Franciji, Irski, Italiji in na Portugalskem, povsod drugod so poklicni čebelarji zelo redki (manj kot odstotek vseh čebelarjev).

Preglednica 7: Število čebeljih panjev in razmerje v velikosti čebelarskih obratov med poklicnimi in drugimi čebelarji v državah Evropske unije

Država	Vsi panji	Panji poklicnih čebelarjev	Poklicni čebelarji – delež vseh panjev	Velikost poklicnih čebelarstev	Velikost drugih čebelarstev
Avstrija	393723	30000	7,62	200,00	12,85
Belgija	100000	0	0,00	0,00	9,09
Danska	85000	24000	28,24	160,00	10,43
Nemčija	1069300	50000	4,68	178,57	9,87
Grčija	1200000	770000	64,17	256,67	21,50
Finska	40000	7700	19,25	220,00	7,95

Država	Vsi panji	Panji poklicnih čebelarjev	Poklicni čebelarji – delež vseh	Velikost poklicnih čebelarstev	Velikost drugih čebelarstev
Francija	1434000	528000	36,82	176,00	9,34
Irska	20000	3200	16,00	50,00	8,65
Italija	1100000	300000	27,27	300,00	10,13
Luksemburg	10213	240	2,35	240,00	15,37
Nizozemska	80000	2500	3,13	125,00	15,56
Portugalska	510000	177000	34,71	177,00	6,80
Španija	1683533	1538971	91,41	337,49	9,40
Švedska	100000	9000	9,00	300,00	6,76
Velika Britanija	200000	40000	20,00	200,00	4,60
Evropska unija	8025769	3480611	43,37	258,01	9,70

V Preglednici 7 je nekaj temeljnih podatkov o strukturi čebelarjev v Evropski uniji. Evidentirana je vzreja 8.025.000 čebeljih družin. Poklicni čebelarji so zelo pomembni proizvajalci čebeljih proizvodov, v njihovi lasti je več kot 43 odstotkov čebeljih družin. Pri deležu poklicnih čebelarjev v celotni strukturi čebelarjev izstopata Španija z več kot 91 odstotki in Grčija z več kot 64 odstotki panjev v njihovi lasti. V vseh drugih državah članicah Evropske unije imajo poklicni čebelarji manj panjev kot drugi čebelarji. Povprečno poklicno čebelarstvo ima nekaj več kot 250 panjev, povprečni poklicni čebelarski obrati pa so največji v Španiji, Italiji in na Švedskem, najmanjši pa na Irskem. Velika množica drugih čebelarjev povprečno čebelarji z 9,7 čebelje družine. V tej skupini so po številu čebeljih družin v ospredju Grki, najmanj panjev na čebelarja pa imajo v Veliki Britaniji.

SKLEP

Na mednarodnem področju se bije oster boj med različnimi ponudniki medu. Ponujene cene so za naše razmere zelo nizke. Količine pridelanega medu se še vedno povečujejo, zato skorajšnjega zvišanja cen medu ne moremo pričakovati. Evropska unija je velik neto uvoznik medu, s sistemskimi ukrepi pa skuša zavarovati obstoj čebelarskega sektorja. Vstop novih držav bo v prihodnjih desetletjih omogočil nekaj večjo stopnjo samooskrbe Evropske unije na področju trgovine z medom, kljub temu pa bo še vedno potreben uvoz velikih količin medu. V slovenskem čebelarstvu bodo nove okoliščine brez dvoma kmalu spodbudile množičnejšo uporabo zaščitne znamke za doma pridelan med na podlagi geografskega izvora in tradicionalnega ugleda slovenskega medu.

POTUJTE Z NAMI IN SI OGLEDJTE RAZSTAVO FRANCOŠKEGA ČEBELARSTVA IN LEPOTE JUŽNE FRANCIJE (OD 4.–8. OKTOBRA 2000)

Za slovenske čebelarje smo v sodelovanju z g. Lojzetom Ivancem, našim rojakom iz Francije, in g. Janezom Miheličem, urednikom »Slovenskega čebelarja«, pri katerem dobite tudi program potovanja, od 4. do 8. oktobra letos pripravili zanimiv izlet v južno Francijo na kongres francoskih čebelarjev in ogled lepot južne Francije.

CENA: 49.000 SIT, za neobvezno doplačilo zavarovanja tveganja odpovedi 2.750 SIT

Cena je bila izračunana maja za udeležbo najmanj 45 oseb. Doplačilo za enoposteljno sobo je 9.000 SIT.

Način plačila: 10.000 SIT ob prijavi, 19.000 SIT na obroke do odhoda

200 DEM plačate v devizni gotovini našemu predstavniku v Franciji.

V ceno je vključeno: prevoz s turističnim avtobusom (klima, video, hladilnik), dva polpenziona, ena nočitev z zajtrkom v dobrih hotelih **lux (dvposteljne sobe s kopalnico), ena večerja (zadnji dan), cestnine, predornine in parkirnine, strokovno vodstvo, organizacija potovanja ter nezgodno zavarovanje. Davek na dodano vrednost je vključen v ceno. Morebitne vstopnine niso vključene.

PRIJAVE zbiramo najpozneje do 10. septembra 2000 oziroma do zasedbe mest v agenciji ARItours. Pokličite nas in poslali vam bomo obširen program potovanja in vam odgovorili na vsa dodatna vprašanja.

Turistična agencija ARItours, Slomškov trg 7, 2000 Maribor,
tel: 02/ 22 98 360, tel/faks: 02/ 252 16 19, e-pošta: aritours-mb@siol.net



Iz društvenega življenja

ŠTAJERSKI ČEBELARJI SE IZOBRAŽUJEJO

Štajerski čebelarji na »Kirarjadi« pri čebelarju Francu Zarnecu v Lenartu v Slovenskih goricah

Janez Mihelič

Brez dvoma lani in letos nikjer v Sloveniji ni tako zaživelo izobraževanje čebelarjev kot na Štajerskem, še zlasti na območju Medobčinske zveze čebelar-skih družin Maribor, ki povezuje kar osemnajst čebelar-skih organizacij iz Maribora in okolice štajerske metropole. Za to ima največ zaslug predsednik medobčinske zveze Vlado Pušnik, saj pri tem uspešno spodbuja vse, ki k temu lahko kaj prispevajo. Najdejavnejši pa so bili Janez Brvar, čebelar-ski mojster Zoran Zidarič, Stane Sajevec, Ivan Bračko, Anton Vrčko, Ivan Flac in še nekateri vidni mariborski čebelarji.

Tako je MČZ Maribor v sodelovanju z Izobraževalno-debatnim klubom Franca Kirarja iz Maribora že lani pripravila seminar o povzročiteljih gozdnega medenja, pa se je končal šele julija letos s praktičnimi prikazi povzročiteljev medenja na Pohorju. Za udeležence so pripravili poseben priročnik in zelo izčrpna predavanja, ki sta jih povečini vodila Pavle Zdešar in dr. Janez Poklukar. Udeleženci so dobili tudi potrdila o opravljenem tečaju.

Prvo letošnje uspešno srečanje čebelarjev s predavanjem in prikazom čebelarjenja v nizkonakladnem panju pa je bilo pri čebelarju Antonu Vrčku v



Franc Zarnec je za konstrukcijo srednjega Kirarjevega panja in izvedbo »Kirarjade 2000« od MČZ Maribor iz rok predsednika g. Vlada Pušnika prejel posebno priznanje.



Vse udeležence srečanja je pozdravil predsednik ČD Lenart – Sv. Trojica g. Polde Hameršak.



Paviljon z Zandrovimi plemenički in hiša g. Zarneca v ozadju.



Čebelar Ivan Flac iz Maribora, dober poznavalec Kirarjevih panjev, je predstavil način čebelarjenja v njih in novo kozico za hitrejše odvzemanje medičnih satov iz kasete.

Selnici ob Dravi. V Sloveniji se namreč vedno več čebelarjev ogreva za nizkonakladne panje, saj so ti v nekaterih pašnih in podnebni okoljih dali dobre rezultate.

V sodelovanju s čebelarskim mojstrom Zoranom Zidaričem so 11. junija pripravili zelo dobro obiskano predavanje o čebelarjenju v nizkonakladnem in Kirarjevem panju ter o zatiranju varoze z mravljinčno kislino. Skoraj štiri ure trajajočega predavanja se je udeležilo skoraj sto čebelarjev iz vse Slovenije. Predavatelj je udeležencem predstavil vse najnovejše ugotovitve pri uporabi mravljinčne kisline in tudi svoje osebne izkušnje, tako da so bili s prikazanim in povedanim zelo zadovoljni.

Zadnje srečanje, ki sem se ga tudi sam udeležil, pa je bilo pri znanem mizarju in čebelarju Francu Zarnecu v Lenartu v Slovenskih goricah. Poleg Čebelarskega društva Lenart – Sv. Trojica sta bila organizatorja srečanja tudi MČZ Maribor in Izobraževalni klub Franca Kirarja, ki deluje v okviru mariborske čebelarske zveze.

Že ob prihodu in pogledu na čebelnjak in hišo sva z vodjem opazovalne službe medenja Pavletom Zdešarjem ugotovila, da prihajava ne samo k dobremu čebelarju, ampak tudi k velikemu ljubitelju čebel. Vsa druga presenečenja pa so šele sledila.

V mizarški delavnici, ki je po izjavah g. Pušnika vedno čista in urejena, spremenjeni v začasno predavalnico z veliko mizo in stoli, nas je sprejel naš gostitelj Franc Zarnec, z ženo in sinom, ki nadaljuje mizarstvo obrt in tudi čebelarji skupaj z očetom.

Srečanja se je udeležilo približno petdeset čebelarjev, predvsem iz okolice Maribora, Ptuja in Ormoža in tistih, ki čebelarijo s Kirarjevimi panji ali jih čebelarjenje v teh panjih zanima. Med njimi so bili tudi posamezniki iz Ljubljane in iz drugih krajev. Na



Ivan Zarnec predstavlja nov ležeči pitalnik, ki ga spomladi in tudi jeseni po odstranitvi mediščnih kaset vstavi nad sate plodišča.

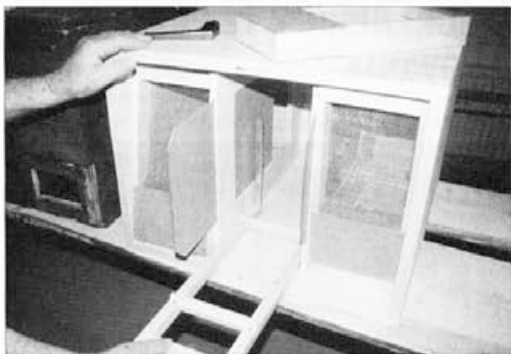
srečanju so si izmenjali izkušnje ter spoznali novosti in izboljšave pri čebelarjenju v Kirarjevem srednjem in velikem panju, ki se je ohranil v tem okolju, predvsem v okolici Maribora, kjer je živel in deloval njegov konstruktor, velečebelar Franc Kirar. V Lenartu so bili vsi znani mariborski čebelarji: g. Flac, g. Brvar, g. Zidarič in številni drugi, med njimi tudi predsednik MČZM Vlado Pušnik, Stane Sajevec in predsednik ČD Lenart – Sv. Trojica g. Polde Hamersak, ki je v imenu društva najprej pozdravil vse navzoče in jim zaželel, da bi bili njihovi vtisi iz Slovenskih goric čim boljši in da bi pridobili čim več novega znanja. Nato je vse navzoče nagovoril Franc Zarnec ter ob tem predstavil svoje delo in izboljšave Kirarjevega panja, ki jih je izdelal in preizkusil sam. Med njimi pitalnik, ki ga vstavimo v plodišče, tridelni prašilček, ki ga je izdelal skupaj z Janezom Brvarjem iz Maribora s sati na posebnih »sankah« ali stojalu, s katerim potegne vse štiri sate hkrati iz panja, stojalo za dvigovanje vseh satov hkrati iz mediščne kasete in še nekatere druge izboljšave. Pokazal je tudi serijo pred kratkim izdelanih novih Kirarjevih panjev.

Vse navzoče je pozdravil tudi Vlado Pušnik ter ob tem izrazil prepričanje, da je le znanje tisto, ki bo omogočilo obstoj slovenskega čebelarstva, zato je treba vanj vlagati čim več sredstev in tudi prostovoljnega dela. Slavljencu g. Zarnecu je ob petdesetletnici njegovega čebelarjenja izročil tudi priznanje MČZ Maribor za konstrukcijo in predstavitev srednjega Kirarjevega panja, ter izvedbo jubilejne »Kirarjade«.

Da bi tudi tisti, ki ne vedo, kakšen je Kirarjev panj, dobili temeljno informacijo, naj navedem nekaj ugotovitev, ki jih je ob predstavitvi tega panja povedal Ivan Flac. Obstajajo trije tipi, razlikujejo pa se po velikosti: mali, srednji in veliki. Bistvo panja je, da so plodiščni sati pokončni na toplo stavbo (kot pri švicarskih panjih listovnega tipa) in da visijo na nosilcih, razstojišča so preprosto rešena z žebliji, v medišču pa sta dve kaseti ali nakladi s posebej iz-



Pogled v srednji Kirarjev panj, imenovan tudi »mulc« s plodiščem in eno mediščno kaseto.



Tridelni plemenileček, v katerem so sati na drsnem stolju ali »sankah«.

delanimi zelo širokimi sati, ki so okrepljeni s pločevinasto srednjo steno, da je sat bolj trden, hkrati pa omogoča odstranjevanje kristaliziranega medu s posebnim strgalom. Pravzaprav gre za panj, ki združuje lastnosti listovnega in nakladnega panja. Z mediščnimi kasetami lahko čebelarimo podobno kot z nakladami pri nakladnih panjih. Prostornino panja postopno povečujemo spomladi (z eno mediščno kaseto) na začetku medenja, da preveč ne ohladimo gnezda, kar je zelo pomembno za nemoteno zaleganje matice, pozneje pa lahko dodamo prazno naklado na medišče, medeno pa postavimo nanjo. Med lahko nemoteno dozori, čebele pa kljub temu lahko nemoteno nadaljujejo donos nektarja. Značilen za ta panj je buren spomladanski razvoj, zlasti zaradi tople stavbe satja in pitalnika, ki ga lahko dodamo nad plodišče, tako da je tekočina dovolj blizu gnezda in vedno dovolj ogreta. Franc Zarnec je izdelal leseni pitalnik in ga tokrat tudi prvič predstavil, čebelarji mojster Zoran Zidarič pa uporablja tak pitalnik iz plastike in je z njim zelo zadovoljen.

Plodišče lahko postopno podaljšujemo nazaj do trinajst satov velike mere, lahko pa tudi več. To je zelo ugodno, saj čebele pravočasno zaposlimo z graditvijo satja, matici pa omogočimo zaleganje. To je pomemben protirojilni ukrep. Panj je zelo primeren za prevažanje, ker imajo čebele prost vstop v prostor med prvima dvema dvojnima stenama panja, ima pa tudi veliko prezračevalno mrežo z loputo, ki jo lahko odpremo. S panjem čebelarimo v skladanih in v čebelnjakih, primerni so tudi za prevozne čebelnjake na tovornjakih. V njih lahko pridelamo sortne medove. Mediščni sati so neverjetno vzdržljivi, saj matica vanje ne zalega, zato jih lahko uporabljamo tudi več deset let (čebelarji hranijo satje iz medišč, staro več kot petdeset let, pa je še vedno uporabno). Med, pridelan v teh satih, je deviško čist, to pa postaja vse pomembnejše zaradi nujnosti pridelave čim bolj kakovostnega medu oziroma zaradi hude konkurence tujih medov.

Kot vsak panj pa ima tudi ta kakšno pomanjkljivost.

Po mojem sta to predvsem nekoliko zamudnejše delo ob pregledu plodišča v primerjavi z AŽ panjem (čprav lahko izkušeni in spretni čebelarji ta čas občutno skrajšajo) in višja nakupna cena panja (nov panj stane približno 40.000,00 SIT). Upoštevati pa moramo, da je ta panj kar precej večji od AŽ panja, še posebej veliki kirar. Mogoče bi jih lahko izdelovali iz nekoliko manj kakovostnega lesa, brez dvoma pa bi panj najbolj pocenila velikoserijska proizvodnja. Zaradi majhnega tržišča takšna proizvodnja pri nas brez izvoza ni mogoča. V ta panj sodijo le najbolj vitalne in plodne matice, zato so temu primerni tudi pridelki medu. Če nimamo razvojnih paš, moramo družine v teh panjih krmiti, ko pa se paša pojavi, jo orjaške družine dobro izrabijo. Ena od možnih pomanjkljivosti Kirarjevega panja pa je tudi ta, da za zdaj še ne omogoča dvomatičnega čebelarjenja, ki v družini občutno zmanjša rojilno razpoloženje in bo v prihodnje verjetno najpomembnejši protirojilni ukrep. Zdi pa se mi, da bi bilo z dodatno predelavo mogoče popraviti tudi to slabost.

Ob koncu so čebelarji gostitelju in drugim strokovnikom za ta panj zastavili še veliko vprašanj. Vlado Pušnik pa je g. Zarnecu izročil posebno priznanje MČZ Maribor ob njegovem jubileju ter mu zaželel še veliko uspehov in zdravja. Ogljedali smo si tudi njegov čebelnjak, ki je pravi vzor urejenosti in čistoče. Družine v panjih so bile močne, medišča pa polna.

Kirarjevi panji so brez dvoma naša posebnost, vredna, da jo pokažemo tudi udeležencem kongresa Apimondie v Sloveniji leta 2003. V teh panjih uspešno čebelarita tudi g. Janez Brvar in Ivan Bračko, saj menita, da je za izdatne nektarne in gozdne paše, kakršne so v tem delu Slovenije, standardni AŽ panj premajhen.

Po ogledu nas je g. Zarnec po stari štajerski navadi pogostil s hrano in domačo kapljico. V imenu vseh udeležencev se mu za gostoljubje, prijeten in predvsem zelo koristen dan najlepše zahvaljujem.



Notranjost čebelnjaka g. Zarneca izraža njegovo ljubezen do čebel.

ČEBELARSKO DRUŠTVO CERKLJE NA GORENJSKEM JE PRAZNOVALO 80-LETNICO DELOVANJA

Janez Mihelič

Da imata čebelarjenje in organizirano čebelarstvo v Sloveniji res spoštovanja vredno tradicijo, dokazujejo vsako leto številna praznovanja visokih in okroglih jubilejev čebelarških društev in družin.

Tako so tudi člani Čebelarskega društva Cerklje na Gorenjskem 23. junija letos v prostorih domače osnovne šole skupaj z gosti in prijatelji slovesno zaznamovali osemdesetletnico delovanja in organiziranega čebelarjenja v njihovem kraju. Poleg proslave so pripravili tudi izjemno zanimivo čebelarsko razstavo, ki je bila za obiskovalce odprta še v soboto in nedeljo, zadnji dan pa še predavanje Francija Marolta o tem, kako čebelarijo drugod po svetu. Temo je ponazoril s številnimi zanimivimi diapozitivi.

Na proslavo so povabili predsednika Čebelarske zveze Slovenije Lojzeta Peterleta, ki je kljub novim obveznostim v vladi našel čas in se pridružil cerkljanskim čebelarjem, Marijo Mlaker Šumenjak, avtorico priročnika za mlade Čebela se predstavi, in ravnateljica osnovne šole Cerklje Bogdana Sušnika, ki rad pomaga čebelarskemu društvu, zelo pa je naklonjen tudi delovanju šolskega čebelarskega krožka, ki ga vodita učiteljica Milena Gerkšič in predsednik društva Franc Strupi. Seveda ni manjkala niti župan občine Cerklje Franc Čebulj, prav tako pa tudi ne predstavniki bližnjih in nekoliko bolj oddaljenih čebelarskih društev iz Mengša, Domžal, Lukovice, Kamnika, Komende, Kranjske Gore, Preddvora, Ilirske Bistrice, Šentjurja pri Celju, Škofje Loke, Velenja in društev z območja Kranja z društvenimi prapori. Proslave se je udeležilo približno dvesto čebelarjev, prišli pa so tudi čebelarji iz bolj oddaljenih krajev.

Prireditev je povezoval Jože Jerič. Ozvočenje in zanimivo računalniško projekcijo je pripravil Domen Gerčič.

Najprej je spregovoril župan občine Cerklje Franc Čebulj. Pohvalil je delo Čebelarskega društva Cerklje, saj si z veliko volje prizadeva nadaljevati tradicijo ustanoviteljev društva, hkrati pa pomaga ohranjati tradicijo čebelarjenja in čebele, te nadvse koristne človekove prijateljice. Čebelarjem je obljubil nadaljnjo pomoč občine pri ohranjanju kranjske sivke in pri delu Čebelarskega društva Cerklje.



Predsednik ČZS Lojze Peterle je čestital članom ČD Cerklje.

Nato je spregovoril predsednik ČZS Lojze Peterle. Po čestitki članom društva za visok jubilej je govoril predvsem o večstransko ugodnem vplivu čebelarstva za sodobnega človeka, saj je le-ta izpostavljen številnim neugodnim vplivom okolja in hitremu tempu življenja. Po njegovih besedah je čebelarstvo še posebej pomembno pri vzgoji mladih, saj omogoča razvijanje pozitivnih vrednot. Poleg tega so seveda pomembni tudi gospodarski dosežki čebelarstva za državo, zato je čebelarjem obljubil, da si bo v novi vladi prizadeval pridobiti čim več podpore tej kmetijski dejavnosti.

Za njim je vse navzoče nagovoril še ravnatelj osnovne šole Bogdan Sušnik in vsem zaželel čim bolj prijetno bivanje v prostorih šole, čebelarskemu društvu pa še naprej veliko uspehov in nadaljnje dobro sodelovanje pri vodenju čebelarskega krožka, ki ga učenci radi obiskujejo.

Sledila je podelitev odličij Antona Janše in društvenih priznanj, ki jih je predsednik društva Franci Strupi podelil najzaslužnejšim članom društva. Odličji Antona Janše II. stopnje sta prejela Mira Jenko Rogelj in Franc Hubad, odličja III. stopnje pa so prejeli Ivan Jenko, Franci Strupi, Franc Žirovnik, Janez Hočevnar, Ludvik Jerič in Jože Brankovič. Posebna priznanja društva, ki jih je podelil predsednik Lojze Peterle, so prejeli najstarejši član društva, enaindevetdesetletni čebelar Janez Jenko, Jože Mušič, Jernej Vombergar, Andrej Štirn in Franc Bobnar.

V kulturnem programu so nato nastopili Učiteljski ženski pevski zbor iz Cerklj, učenci OŠ Cerklje pod vodstvom Milene Gerkšič in ansambel Škofjiske gimnazije iz Šentvida pri Ljubljani.

Po končanem kulturnem programu je Janez Hočevnar predstavil novo čebelarsko kroniko. Sam jo je uredil in napisal tudi precejšen del objavljenih besedil. Na začetku mu je pomagal celotni upravni odbor, pozneje pa se je izoblikoval uredniški odbor, v katerem so bili poleg urednika še Mira Jenko Rogelj, Marko Verbič in Mi-



Predsednik ČD Cerklje Franci Strupi med govorom.

lena Gerkšič. Med kronikami, ki so jih izdala naša čebelarstva društva, lahko to ocenimo kot eno boljših. Med drugim je Janez Hočevar dejal:

»Dovolite mi, da kot urednik Čebelarstva kronike Cerklje in okoliških krajev na kratko predstavim to novo čebelarstvo knjigo, ki smo jo pripravili v počastitev 80-letnice obstoja našega čebelarstva društva.

Poleg predstavitve čebelarjev, ki imajo največ zasluge za obstoj Čebelarstva društva Cerklje, smo predstavili tudi nekdanji Čebelarstvo družini Zalog in Velesovo. V knjigi je podana vsa zgodovina čebel in tudi zgodovi-

na prvih prebivalcev naših krajev. Pregled se začne z nastankom Kamniških Alp. Poudarjena sta zlasti sožitje človeka, čebel in narave ter razvoj čebelarstva skozi čas. Kronika vsebuje tudi precej čebelarstva pregovorov.

Posebna zanimivost so čudovite francoske ilustracije - bakrorezi iz leta 1760 iz knjige Renéja Antoina Ferc-haulta de Reamura, ki je prvi na svetu pojasnil skrivnost graditve satja. To je ena izmed štirih knjig, ki so jih šele letos našli v Knjižnici Petra Pavla Glavarja v Komeni. Kopije lahko vidite tudi na naši razstavi v Cer-



Praporščaki čebelarstva društev, ki so se udeležili proslave v Cerkljah.



Župan občine Cerklje g. Čebulj je pohvalil člane ČD Cerklje in jim čestital.



Odličje Antona Janše II. stopnje je prizadevni tajnici ČD Cerklje Miri Jenko Rogelj izročil g. Lojze Peterle.



Posebno priznanje društva je prejel tudi najstarejši član Janez Jenko



Odličje A. Janše III. stopnje je prejel tudi soavtor in urednik Kronike ČD Cerklje g. Janez Hočevar.



Predstavnik ČD Kamnik Miro Sanabor je čestital predsedniku ČD Cerklje in mu izročil spominsko darilo.

krajih. Naši kraji so bili nekoč precej bolj povezani s Komeno in Kamnikom, kot so dandanes.

Knjiga ima 100 strani in 87 ilustracij. Med njimi so tudi nagrajena likovna dela in nagrajeni prosti spisi učence naše osnovne šole o čebelah. Na koncu pa je v dodatkih podano tudi nekaj zanimivih sestavkov s strokovno vsebino.

Zaradi zanimive vsebine bo kronika brez dvoma lahko v ponos članom društva in hkrati trajen spomin in opomin prihodnjim rodovom čebelarjev v teh krajih.

O delovanju društva od začetka njegovega delovanja je kot zadnji govoril predsednik društva Franci Strupi. Gorenjski čebelarji so se morali še bolj truditi za svoj obstoj in »umno čebelariti«, saj so bile in so podnebne razmere na tem območju slabše kot v drugih slovenskih pokrajinah. Organiziranost čebelarjev v društvu je pomagala premagati največje težave, s katerimi so se čebelarji srečevali v minulih osemdesetih letih, je na koncu poudaril predsednik društva. Nato so predsedniku ČD Cerklje ob jubileju čestitali predstavniki čebelar-

skih društev in mu izročili spominska darila. Potem je predsednik ČZS Lojze Peterle odprl izjemno zanimivo in bogato čebelarstvo razstavo, kakršno le redkokdaj vidimo na podobnih prireditvah pri nas. Razstavo so pripravili Franci Strupi in člani upravnega odbora društva, ki so zanimive stare in nove čebelarstvo pripomočke, orodja, panje, končnice in literaturo zbirali po več krajih na Gorenjskem. Za pomoč pri zbiranju eksponatov so se zahvalili vsem čebelarjem, ki so jim kakor koli pomagali. Predsednik društva Franci Strupi pa se je še posebej zahvalil gospe Mileni Gerkšič za požrtvovalno delo pri organizaciji proslave, županu Francu Čebulju za finančno podporo, prav tako pa tudi Kmetijski zadrugi Cerklje in Hranilno-kreditni službi. Tudi nekdanjemu predsedniku Francu Zormanu gre posebna zahvala za prizadevanje. Po ogledu razstave so vse udeležence še pogostili z domačimi dobrotami in z njimi poklepetali. Proslava bo po dobri organizaciji in gostoljubnosti domačih čebelarjev gotovo vsem udeležencem ostala v lepem spominu.

POMEMBNEJŠI SKLEPI PRVE SEJE NOVEGA UPRAVNEGA ODBORA ČZS

Milan Runtas

Na prvo redno sejo na novo izvoljenega upravnega odbora – seja je bila 5. junija 2000 v prostorih Pošte Slovenije – so bili poleg članov upravnega odbora povabljeni še člani nadzornega odbora in častnega razsodišča ter predsedniki stalnih komisij iz prejšnjega sklica.

Seje so se udeležili: Lojze Peterle – *predsednik ČZS*, Avgust Gril, Vlado Pušnik in Franc Šivic – *podpredsedniki*, Anton Rozman, Milan Meglič, Matej Blejec, Janez Levstik, Bogdan Plesničar, Franc Pižmoht, Stanko Kapun, Franc Javornik, Ciril Vidrih, Martin Čuš, Stane Plut, Edvard Stropnik in Jože Šnajder – *člani UO*, Silvo Posl, Marjan Laura in Ivan Suštar – *člani NO*, Franc Grajzar, Jože Horvat, Anton Rems in Stane Kokelj – *ČR*, Franc Prezelj in Marjan Debelak – *predsednika komisij prejšnjega sklica*, Mira Jenko – Rogelj in Janez Poklukar – *vabljeni ter Jasna Kralj, Janez Mihelič, Pavle Zdešar in Milan Runtas – zaposleni v ČZS*.

Svojo odsotnost so opravičili: Drago Leštan – UO, Franc Vehar – NO in Marjan Skok – predsednik komisije.

Navzoči so soglašali s predlaganim dnevnim redom:

1. Pozdravni nagovor novim članom upravnega in nadzornega odbora ter častnega razsodišča ČZS.
2. Naloge podpredsednikov.
3. Imenovanje izdajateljskega (časopisnega) sveta in uredniškega odbora Slovenskega čebelarja ter predsednikov stalnih in občasnih komisij ČZS.
4. Imenovanje podpisnikov finančnih in drugih uradnih dokumentov ČZS, določitev višine povračil, dnevnic ...
5. Obravnava sklepov in napotkov 49. volilnega občnega zbora in oblikovanje prednostnega reda reševanja letih.
6. Obravnava idejnega predloga za oživitve ČIC.
7. Obravnava strategije razvoja slovenskega čebelarstva in predloga »Pušnikove« delovne skupine.
8. Aktualna problematika.
9. Razno.

Predsednik ČZS Lojze Peterle je pozdravil vse navzoče in jim čestital k izvolitvi. V nagovoru je poudaril, da so v tem štiriletnem mandatu pred ČZS odgovorne in zahtevne naloge (kongres Apimondie, ureditev statusa čebelarjev itd.), zato pričakuje, da bodo vsi izvoljeni organi in posamezniki odgovorno opravljali svoje funkcije, se omejili na najpomembnejša vprašanja ter s ponavljanjem tem in obronimi zadevami čim manj »bremenili« dnevene re-de seje.

V skladu s 25. členom pravil ČZS je predsednik predlagal prenos nekaterih nalog na tri podpredsednike in določil podpredsednika, ki ga bo nadomeščal v njegovi odsotnosti. Vsi trije podpredsedniki so se strinjali z novimi nalogami, zato so navzoči soglasno sprejeli

SKLEP št. 1: Podpredsednik, ki z vsemi pooblastili nadomešča predsednika med njegovo odsotnostjo in je hkrati pristojen za stike s tujino in priprave na kongres Apimondie 2003, je g. Franc Šivic, podpredsednik za organizacijske zadeve in stike z upravnimi in strokovnimi institucijami je g. Vlado Pušnik, podpredsednik, pristojen za gospodarske in finančne zadeve, pa je g. Avgust Gril.

Ob zamenjavi vodstva ČZS se menja tudi izdajateljski (časopisni) svet in uredniški odbor Slovenskega čebelarja. V skladu s 27. členom pravil ČZS in 4. ter 8. členom sklepa o ustanovitvi časopisa Slovenski čebelar so navzoči na predlog predsednika ČZS soglasno sprejeli

SKLEP št. 2: Izdajateljski oz. časopisni svet Slovenskega čebelarja sestavljajo Lojze Peterle – predsednik sveta, Franc Šivic, Anton Rozman, Mira Jenko – Rogelj, Aleš Gregorc, Janez Poklukar, Marjan Debelak, Ivan Jurkovič in Janez Mihelič.

SKLEP št. 3: Za glavnega in odgovornega urednika Slovenskega čebelarja so imenovali Janeza Miheliča, na njegovo predlog pa so za člane uredniškega odbora imenovali še Jožeta Babnika, Jurija Senegačnika, Janeza Poklu-

klarja, Miro Jenko – Rogelj, Marjana Debelaka, Aleša Gregorica in Franca Marolta.

Naloge predsednikov stalnih delovnih komisij upravnega odbora ČZS (izjema je g. Prezelj, ki se bo o prevzemu vodenja komisije za krožke odločil šele po izpolnitvi pogojev, ki jih bo postavil predsedniku ČZS g. Peterletu) so prevzeli člani UO in prejšnjih komisij. V zvezi s tem je bil soglasno sprejet

SKLEP št. 4:

- Gospodarsko-kadrovsko komisijo bo vodil g. Avgust Gril,
- komisijo za zdravstveno varstvo čebel g. Jože Šnajder,
- komisijo za izobraževanje g. Anton Rozman,
- komisijo za organizacijske in pravne akte g. Anton Rems,
- komisijo za čebelarstvo kulturno dediščino g. Jožef Švigelj,
- komisijo za tehnologijo g. Marjan Debelak,
- komisijo za selekcijo kranjske čebele g. Franc Javornik,
- komisijo za ekonomiko čebelarjenja g. Stane Plut,
- komisijo za blagovno znamko za med g. Milan Meglič,
- komisijo za urejanje čebeljih paš g. Franc Pižmoht in
- komisijo za odlikovanja in nagrade g. Ciril Vidrih.

Predsedniki komisij morajo v tednu dni, do vključno 12. junija 2000 izbrati člane svojih komisij (v komisije je treba vključiti vse nerazporejene člane UO) in njihova imena sporočiti administrativni službi ČZS. Predsednik ČZS bo nato razpisal pisno sejo UO za imenovanje predlaganih članov v komisije upravnega odbora ČZS.

Člani nadzornega odbora so izmed sebe za **predsednika NO izvolili g. Ivana Šuštarja**.

Člani častnega razsodišča med seboj za **predsednika CR izvolili g. Franca Grajzarja**.

Za podpisovanje plačilnih nalogov in čekov ter drugih dokumentov ČZS so navzoči soglasno sprejeli

SKLEP št. 5: Plačilne naloge in čeke ČZS podpisujeta kolektivno dva podpisnika, tako da je eden od podpisnikov obvezno voljeni funkcionar, za podpisovanje drugih dokumentov pa zadošča en podpisnik. Na kartone depozitarnih podpisov Agencije za plačilni promet in banke vpišemo naslednje pooblaščenke podpisnike: Lojzeta Peterleta, Franc Šivica, Avgusta Grila in Vlada Pušnika – kot voljene funkcionarje ter Janeza Miheliča in Milana Runtasa – zaposlena na ČZS.

Za opravljanje funkcij predsednika in podpredsednikov ČZS je po pravilniku o osnovah in merilih za oblikovanje in delitev povračil določena mesečna nagrada le za predsednika, in to v višini 25 odstotkov neto tajnikove plače. Ker so naloge podpredsednikov trajne, je predsednik predlagal, da bi se njegova nagrada znižala na 20 odstotkov, podpredsedniki pa naj bi prejeli po 10 odstotkov mesečne nagrade. Podpredsednika g. Vlado Pušnik in g. Avgust Gril sta se tej nagradi odpovedala v korist nadaljevanja graditve ČC v Lukovici. Navzoči so soglasno sprejeli

SKLEP št. 6: Mesečna nagrada za opravljanje predsedniške funkcije je 20 odstotkov, za opravljanje podpredsedniške pa 10 odstotkov neto tajnikove plače. V skladu s tem sklepom se spremenita in dopolnita odstotka nagrade iz 3. in 4. člena ter črta četrti odstavek 4. člena zgoraj omenjenega pravilnika.

O nadomestilu stroškov za prevoz na sestanke in dnevnice so navzoči soglasno sprejeli sklep

SKLEP št. 7: Dnevnice, prenočevanja v hotelih B kategorije in druga nadomestila ter prevozi na sestanke se voljenim in imenovanim funkcionarjem ČZS izplačujejo v neobdavčeni višini po merilih, ki so objavljena v Uradnem listu RS in veljajo za državno upravo. Za prevoze na sestanke se izplača kilometrina v višini 30 odstotkov cene bencina evro super.

Ker večino gradiva iz 5. točke dnevnega reda vsebujejo tudi predlagane rešitve za 6. in 7. točko, so se navzoči strinjali s predlogom predsednika, da se najprej lotijo omenjenih točk dnevnega reda.

G. Pušnik je navzoče najprej seznanil s sklepi, ki so jih v zvezi z nadaljevanjem graditve ČC sprejeli delegati na letošnjem volilnem občnem zboru. V nadaljevanju je podrobno poročal o finančni konstrukciji in dinamiki zgraditve ČC, o pričakovanih finančnih donosih dejavnosti, ki bodo potekale v objektu, in ne nazadnje o celotnem spektru dejavnosti v ČC, ki ga je pripravil skupaj s svetovalno firmo Urania iz Maribora in ga je prvič predstavil na tej seji. V več kot uro trajajoči razpravi je s svojimi predlogi, pobudami ali zgolj besedami podpore nastopila večina navzočih. G. Gril je poudaril, da je načrt oživitve ČC realen, in predlagal, da bi pomoč čebelarjev in čebelarških društev zbirali v obliki določenih denarnih zneskov, npr. »za Janševo opeko«, ali po sistemu delničarskih deležev posameznikov ali društev. Ime vsakega darovalca pa bi moralo biti objavljeno v Slovenskem čebelarju. Razpravo je sklenil g. Peterle z ugotovitvijo, da je s predlogom g. Pušnika o vprašanju ČC v ČZS zavel nov veter, da je bilo razpoloženo delegatov na zadnjem občnem zboru in na današnji seji za oživitve ČC pozitivno, zato je treba zamisliti čim prej udejaniti. Za pospešene priprave in začetek del na objektu v Lukovici so navzoči na predlog predsednika ČZS in g. Pušnika soglasno sprejeli

SKLEP št. 8: Gradbeni odbor ČC vodi g. Vlado Pušnik, člani pa so g. Matej Blejlec, g. Marjan Skok, g. Albin Zajc, g. Rado Remšak, g. Vinko Zupančič, g. Avgust Gril, g. Stanko Hajdinjak, g. Janez Mihelič in g. Milan Runtas. Spremeniti je treba zdajšnji projektno zasnovano zgolj izobraževalnega centra v večnamenski čebelarški center, zato je treba ob spremembi gradbene dokumentacije spremeniti tudi naziv objekta, in sicer v Čebelarški center Slovenije; in

SKLEP št. 9: Gradbeni odbor naj takoj začne pripravljati vse potrebno za posodobitev projektno in gradbene dokumentacije, čiščenje in zavarovanje gradbišča, ureditev dovoza in zasaditev zelenih površin pred objektom, za ureditev električnega in gradbenega vodovodnega priključka in zaprtje objekta, da bi bilo tudi pozimi mogoče delati. Loti naj se iskanja sponzorjev in sovlagateljev ter preuči možnosti za najetje ugodnih posojil. Za letošnja začetna dela po planu investiranja bodo uporabljena namenska finančna sredstva za vzdrževanje in nakup osnovnih sredstev v višini 7,4 milijona in približno 6 milijonov tolarjev presežka po zaključnem računu ČZS iz leta 1999. Z omenjenimi finančnimi sredstvi razpolaga gradbeni odbor samostojno, vendar v skladu s predpisi. O svojem delu vodi zapisnik, s katerim redno seznanja upravni odbor. O najetju posojila, izbiri posojilodajalca in podpisu pogodbe bo odločal upravni odbor ČZS, ko bodo pripravljene predlogi in bo to nujno za nadaljevanje graditve ČCS.

K 7. točki

Dr. Janez Poklukar, tajnik strokovne skupine, ki jo je pred dvema letoma imenoval minister za kmetijstvo, je predstavil strategije razvoja slovenskega čebelarstva. Ce-

lotno gradivo o tem so vsi navzoči prejeli skupaj z vabilom na 1. sejo. Po končani predstavitvi je predlagal, da zaradi pomanjkanja časa ne bi razpravljali o vsebini gradiva, ampak bi to opravili šele po podrobni preučitvi v novih komisijah v začetku septembra. Člane je opozoril, naj se osredotočijo na 7. in 8. točko strategije, ki navajata vsebino in organizacijo ukrepov ter nadzor nad izvajanjem strategije. Treba bi bilo določiti koordinatorja, najbolje iz vrst ČZS, ki bo skrbel za redno izpolnjevanje nalog iz strategije, sicer lahko neizrabljena obležja v kakem predalu na ministrstvu. Strategija ni dokončna, ampak jo bodo glede na spremenjene zunanje dejavnike in razvoj slovenskega čebelarstva znotraj kmetijske panoge stalno dopolnjevali.

Večina razpravljalcev se je strinjala, da je strategija na področju čebelarstva potrebna, in pohvalila njeno zasnovano. Pripombe nanjo, predvsem v tistem delu, ki opredeljuje izobraževanje, pa je predstavil in v pisni obliki podal g. Rozman. Večina navzočih je zavrnila predlog, da bi čez poletje poslali strategijo v javno obravnavo v čebelarstva društva, saj zaradi poletnega mrtvila ne bi bilo pravega odziva niti strokovnih predlogov. Ker pa še nekaj predlogih navzoči niso uskladili svojih stališč, je predsednik predlagal, navzoči pa so soglasno sprejeli

SKLEP št. 10: Predlagano vsebino strategije naj preučijo člani UO in NO ter strokovne komisije ČZS na svojih prvih sejah in najpozneje do sredine julija pošljejo pisne pripombe tajniku strokovne skupine ministrstva za kmetijstvo g. Poklukarju, ta pa bo potem organiziral delavnico za uskladitev prispelih pripomb. Sredi septembra bo UO ČZS oblikoval svoje stališče do strategije in ga poslal Ministrstvu za kmetijstvo. V Slovenskem čebelarju naj bi po možnosti objavili povzetek strategije.

G. Pušnik je nato na kratko predstavil še predloga za spremembi zakona o dohodnini in zakona o davčnem postopku, ki bi omogočila čebelarjem določen status in legalno trženje čebeljih pridelkov. Navzoči so soglasno sprejeli

SKLEP št. 11: Predloga bo pregledal še kolegij, potem pa ju je treba poslati pristojnim telesom državnega zbora.

Klub čebelarstvih mojstrov se je registriral po določilih

zakona o društvih in 4. aprila 2000 s pisno vlogo zaprosil za včlanitev v ČZS. Navzoči so soglasno sprejeli

SKLEP št. 12: Od današnje seje naprej je v skladu s 11. členom pravil ČZS Klub čebelarstvih mojstrov Slovenske polnopravni član ČZS.

Za nadaljevanje priprav na zagon nove kolektivne blagovne znamke mora UO v skladu s pravilnikom o KBZ imenovati pooblaščenega preglednika za med. To so lahko tisti, ki so na BTF opravili predpisano izobraževanje. Navzoči so soglasno sprejeli

SKLEP št. 13: V skladu s 6. členom pravilnika o KBZ dobi 65 od 79 kandidatov, ki so obiskovali tečaj na BTF v Ljubljani, ga uspešno končali in so prek svojih čebelarstvih društev člani ČZS, licenco za opravljanje nalog pooblaščenega preglednika medu v sistemu nove kolektivne blagovne znamke.

Obseg administrativnih del se iz leta v leto povečuje, zato bomo na Zavodu za zaposlovanje objavili prosto delovno mesto administratorja; to delo zdaj s polovičnim časom opravlja honorarna delavka. Navzoči so soglasno sprejeli

SKLEP št. 14: Na Zavodu za zaposlovanje bomo objavili prosto delovno mesto administratorja. Izmed prijavljenih kandidatov bo gospodarsko-kadrovska komisija do 15. julija 2000 izbrala najustreznejšega kandidata, ki ga bo zaposlili za nedoločen čas s polnim delovnim časom.

G. Plut je v zvezi s Prezlevo razpravo o eni prejšnjih točk predlagal, da je treba od sklepov, ki so jih sprejeli delegati na 49. občnem zboru, čim prej izpolniti vsaj tista o podelitvi priznanja pokojnemu g. Sianovcu in popravku diplome ge. Mlakerjeve iz Vancouverja. Predsednik ČZS Lojze Peterle se je ustno obvezal, da bo ob priliki sam odnesel pisno priznanje sorodnikom pokojnega Sianovca.

G. Prezelj je načel vprašanje meril za posojanja merilnih instrumentov preglednikom za med. g. Zdešar in g. Čuš pa sta na isto temo pridala svoje negativno oz. pozitivno mnenje o posojanju, rabi in zlasti vračanju premičnega premoženja Zveze.

Predsednik se je nato zahvalil navzočim za dejaven pristop k reševanju odprtih čebelarstvih vprašanj in končal sejo.

ČEBELARSKA ZVEZA MARIBOR

Tyrševa ul. 26

2000 Maribor

Tel. + faks: 062/216-244



PONUJAMO

- ČEBELARSKO OPREMO
- DROBNI ČEBELARSKI PRIBOR
- EMBALAŽO – kozarci vseh vrst, pokrovčki, stekleničke za propolis vseh vrst
- SATNICE za AŽ, za nakladni LR, za mali in veliki KIRARJEV panj

ZA VSE TE IZDELKE POPUST ZA IMETNIKE ČLANSKIH IZKAZNIC:

- 5 % POPUST ZA NAKUP OD 5.000 DO 10.000 SIT,
- 10 % POPUST ZA NAKUP VEČ KOT 10.000 SIT.

ODPRTO:

ob sredah: od 8⁰⁰ do 14⁰⁰

ob petkih: od 8⁰⁰ do 14⁰⁰

ob sobotah: od 8⁰⁰ do 12⁰⁰

ZAPISNIK GRADBENEGA ODBORA ČCS

Milan Runtas

Čeprav je čas dopustov, je gradbeni odbor ČCS pod vodstvom predsednika odbora Vlada Pušnika zelo dejaven. Tako so se člani odbora zbrali v Lukovici v sredo, 12. julija 2000, na svoji drugi seji, ki je trajala kar od 17.00 do 22.30.

Seje so se udeležili: Vlado Pušnik – predsednik, Avgust Gril, Matej Blejec, Marjan Skok, Albin Zajc, Milan Runtas – člani gradbenega odbora, Andrej Čabrian – direktor Urania in Živko Burja – župan občine Lukovica. Sprejeli so naslednji dnevni red:

1. Poročila o opravljenih nalogah.
2. Obravnava in sprejetje projektne naloge.
3. Obravnava in potrditev pogodb o izdelavi PGD in PZI ter o nadzoru graditve.
4. Obravnava razpisa gradbenih del.
5. Obravnava in sprejetje sponzorskega oz. donatorskega pravilnika.

K 1. točki

Predsednik gradbenega odbora (v nadaljevanju GO) g. Pušnik je poročal o seznanitvi ministra za kmetijstvo s projektom ČCS in njegovi načelni podpori oživitvi le-tega ter podpori občine Lukovica pri pripravi potrebnih spremljajočih dokumentov za javni razpis, ki ga je objavilo MKGP v Ur. listu, št. 48/2000. Žal je na sestanku z odgovornimi na MKGP danes zjutraj izvedel, da so vse priprave na ta razpis brezpredmetne in da se lahko potegujemo le za finančna sredstva MKGP mimo razpisa iz tako imenovanega programa. Vloge za sofinanciranja dograditve ČCS bo treba razdeliti na manjše zaokrožene segmente (ureditev okolja, gradbena dela, instalacijska dela, notranja oprema itd.) in jih nasloviti na različna ministrstva. V nadaljevanju je navzoče seznanil s sestanki dela članov GO z odgovornimi občine Lukovica, z g. Kersnikom in še z delovnim sestankom na ČZS. Vsa srečanja so bila 6. julija 2000. Zapisnike omenjenih sestankov so navzoči prejeli na seji.

Član GO, g. Runtas je poročal, da je to dopoldne na Območni geodetski upravi Domžale vložil zahtevek za

zakoličenje posestne meje, ki ga je od 9. junija do 10. julija 2000 podpisalo vseh 14 lastnikov in solastnikov mejnih parcel (podpise sta zbirala g. Cerar z občine Lukovica in g. Franc Kersnik – večinski lastnik sosednjih parcel). Vložil je zahtevek za podaljšanje soglasja za elektriko za montažo električnega gradbenega priključka in vloge za dodelitev hišne številke za ČCS. Pri vlogi za podaljšanje vodovodnega soglasja pa se je zataknilo, saj Komunalno podjetje Prodnik, ki upravlja z vodovodom, zahteva projekt strojnih instalacij in požarni projekt zaradi določitve preseka vodovodne cevi, plačilo vodovodnega prispevka in plačilo namestitve hidrofornе enote na črpališču, ker je ČCS previsoko za običajen dovod vode.

SKLEP št. 5: Na podlagi veljavnega gradbenega dovoljenja je treba zahtevati gradbeni vodovodni priključek na obstoječo vodovodno cev. Župan Živko Burja je obljubil, da bo pri realizaciji naloge pomagal tudi g. Cerar z občine Lukovica.

SKLEP št. 6: G. Zajc z okoliškimi čebelarji čim prej preskrbi 70 do 80 kolov za ograjo in pokrije jaške greznice, občina Lukovica pa kupi približno 160 metrov žične ograje in posodi stroj za zabijanje kolov za gradbeno ograjo.

GO je predlagal, predlog je podprl tudi župan občine, da bi ČZS in občina Lukovica podpisali pismo o nameri in v njem zapisali dosedanje odlično sodelovanje, zato bo GO tak predlog posredoval upravnemu odboru ČZS.

K 2. točki

Največ dopolnil in pripomb k projektni nalogi in osnutku sprememb projekta ČCS sta imela g. Skok in g. Gril, s predlogi in vprašanji pa so sodelovali vsi člani GO. Predlagane projektne rešitve je pojasnjeval in utemeljeval načrtovalec projekta g. Čabrian ter si sproti zapisoval popravke, ki jih je izglasoval GO.

VABILO NA ŠESTE DNEVE CARNICE V BOROVLJE

Prisrčno vabimo vse slovenske čebelarje na 6. dneve Carnice, ki bodo od 8. do 10. septembra 2000 na avstrijskem Koroškem

**Carnica Region Rosental, Sponhaimer Platz 1, A-Ferlach,
Tel.: 0043 4227 5119, faks: 0043 4227 4970
e-pošta: rosentat@carinthia.com**



SKLEP št. 7: K sodelovanju pri predstavitvi in ureditvi zunanjega okolja in k oblikovanju učne poti je treba pritegniti vse krajevne dejavnike (občino, šolo, župnišče, turistično društvo, g. Kersnika in druge). Sodelovanje pri tem sta že ponudila župan občine Živko Burja in Franc Kersnik. ČZS se mora dejavno vključiti v načrtovanje okolja, ko bo za javno obravnavo razgromljen prostorski ureditveni načrt Lukovice.

SKLEP št. 8: Predloženi osnutek projekta je treba dopolniti z dvema strešnima oknom in čim večjimi dostopnimi odprtinami na vsakem podstrešju, električno omrežje pa je treba projektirati tudi za priključitev električnega agregata (po možnosti posebej za ogrevalni sistem in posebej za razsvetljavo). Projektant naj izdelata tudi drugo fazo projekta PDG in PZI za vzhodni prizidek.

SKLEP št. 9: Navzoči so soglasno sprejeli dopolnjevanje (sklep št. 7) projektne naloge in dopolnjen osnutek projekta (sklep št. 8) za spremembo ČCS. Projektant mora med izdelavo projekta ohranjati stike z GO oz. g. Pušnikom, da bi sproti reševali nejasnosti ali dopolnili projekt.

K 3. točki

Pridobivanje lokacijske in gradbene dokumentacije za spremenjeni ČCS na Brdu je prednostna naloga, saj bomo le na podlagi veljavne dokumentacije ter popisa del in materiala lahko sodelovali na javnih razpisih za pridobivanje državnih finančnih sredstev, zato so navzoči soglasno sprejeli

SKLEP št. 10: S studiom ARTEC s.p., Rožnodolska 40/b, 2000 Maribor, sklene ČZS pogodbo št. SA 03/2000 za izdelavo projektne dokumentacije (PGD in PZI) v skupnem znesku 1.500.000,00 tolarjev (40 odstotkov tega zneska bo plačala ob podpisu pogodbe) in 300.000,00 tolarjev za izdelavo PID (glej 3. točko pogodbe) ter pogodbo št. 002/2000 z Urania consul-

ting & trade, d.o.o., Pesnica pri Mariboru 20, 2211 Pesnica, za vodenje in koordiniranje rekonstrukcije ČCS na Brdu pri Lukovici v skupnem znesku 2.400.000,00 tolarjev (600.000,00 tolarjev bo plačala ob podpisu pogodbe, preostanek pa v skladu s 5. točko pogodbe). Pri obeh pogodbah bo zadnji obrok izplačan sele po tehničnem pregledu in pridobitvi uporabnega dovoljenja, vmesni obroki plačil pa so dogovorjeni v členih pogodbe.

K 4. točki

G. Pušnik in firma Urania sta pripravila besedilo razpisa s popisom gradbenih del. Z nekaj dopolnili je gradbeni odbor soglasno sprejel

SKLEP št. 11: V Uradnem listu RS naj Čebelarstva zveza Slovenije takoj objavi javni razpis za izvajanje gradbenih del za rekonstrukcijo ČCS. V pogodbi se bomo z izbranim ponudnikom dogovorili, da poleg svojega vgrajuje tudi gradbeni material, ki ga bomo pridobili od sponzorjev in donatorjev, nezahtevna gradbena dela pa dovoli opravljati tudi čebelarjem-prostovoljcem. Projektne dokumentacije si bodoči graditelj lahko ogleda na ČZS; tam dobi tudi popis del.

K 5. točki

Navzoči so nato pregledali in dopolnili sponzorski pravilnik, katerega osnutek je pripravil g. Gril.

SKLEP št. 12: G. Runtas izdelata čistopis sponzorskega pravilnika in ga skupaj z zapisnikom pošlje vsem članom gradbenega odbora v presojo in telefonsko potrditev. Določila pravilnika o vodenju evidenc in zbiranju sponzorjev in donatorjev se začnejo uporabljati takoj, preostala določila pa potem, ko pravilnik sprejme upravni odbor ČZS.

Navzoči so obravnavo sponzorskih pogodb za odškodnino za uporabo logotipov ČZS, A-2003 in bodočega ČCS, ki jih je pripravil g. Pušnik, zaradi pozne ure preložili na prihodnjo sejo.



V spomin

MIHAEL ROBEK



Z odhajajočo zimo nas je nepričakovano zapustil dolgoletni čebelar in član Čebelarstva družine Podčetrtek Mihael Robek. Rodil se je leta 1907 kot sin kmečkih staršev. Na kmetiji je živel skoraj polno stoletje. Najlepša leta mladosti je preživel na deželi v Črešnjevcu na domačiji svojih staršev. Kot ljubitelj narave se je odločil tudi za čebe-

larjenje. Čebelariti je začel kot prevažalec v Kraljevini Jugoslaviji, prve panje pa mu je izdelal znani mizar Jože Resnik iz Kunšperka. Ko so Nemci jeseni 1941 začeli izseljevati prebivalce Spodnje Štajerske, se je umaknil v Imeno k znanemu gostilničarju in uglednemu vaščanu Francu Drogeniku in s seboj odpeljal tudi čebele. Od tam se je selil v Kozje in si pri Zalokarjevih postavil tudi nov čebeljak. Po osvoboditvi se je vrnil na domačijo v Črešnjevcu, se posvetil kmetovanju in se leta 1946 poročil z Emili-

jo Ulčnik, ki mu je rodila sina Mihaela in nato še Cirila.

Tam si je postavil čebelnjak, ki je še danes ponos njegovega kraja, saj je število družin vztrajno povečeval in ga približal številu sto. Svojo veliko ljubezen do čebel je izpričal v številnih srečanjih z učenci OŠ Bistrica ob Sotli. Po njegovi zaslugi so leta 1988 obnovili šolski čebelnjak, zadnjih dvanajst let pa je bil tudi mentor mladim čebelarjem. Žlahtnil je vsakdanjost tako svoji družini kot šolskim otrokom, saj je obojim prenašal lepa doživetja in spomine na čebelarjenje. Zato so prav oni izjemno cenili njegove dolgoletne izkušnje. Čebelarstva družina Podčetrtek je z njim izgubila enega izmed najpomembnejših čebelarskih strokovnjakov, ki je bil zadnjih 60 let v središču čebelarskega dogajanja pri nas. Kot dobrega čebelarja ga bomo ohranili v lepem spominu.

Čebelarstvo Podčetrtek



FRANC CJUHA

Aprila smo se čebelarji Čebelarskega društva Dolomiti na dobroskernem pokopališču s čebelarskim praporom in krajšim govorom poslovili od našega dolgoletnega člana Franca Cjuha.

Pokojni Franc se je rodil v vasi Gaberje v bližini Dobrove ob vznožju Polhograjskih Dolomitov. Izhajal je iz kmečke družine, v kateri je tudi preživel mladost. Vojna vihra mu ni prizanesla, saj je preživel vse tegobe tistega časa. Po osvoboditvi si je kruh služil v Ljubljani. Kot poklicni voznik v vladi in potem v reševalni službi je pri svojem delu pokazal veliko humanosti.

Bil je velik ljubitelj narave in ob svojem domu je čebelaril z 20 čebeljimi družinami. Bil je vesten in nepogrešljiv član društva. Vrsto let je v društvu opravljal delo blagajnika, za kar smo mu iskreno hvaležni. Ohranili ga bomo v lepem spominu.

Čebelarstvo »Dolomiti« Polhov Gradec



FRANCE PINTAR

Ko se je prebujalo pomladansko cvetje, smo se besniški čebelarji poslovili od našega dolgoletnega člana Franceta. Čebelaril je skoraj 50 let.

Rodil se je leta 1918 v majhni vasi Njivica. Starše je izgubil že kot mlad fantič. Preselil se je v Besnico, si zgradil svojo hišo in ob njej čebelnjak. Bil je napreden če-

belar, med drugim pa si je kupil tudi prevozno sredstvo (tovornjak). Svoje ljubljenske je prevažal na Ličko polje, v Prekmurje, na Primorsko, Notranjsko ter Jelovico. Za njegova prizadevanja na področju čebelarstva ga je čebelarsko društvo odlikovalo z odličjem Antona Janše III. stopnje. Besniški čebelarji se bomo še dolgo spominjali našega dobrega prijatelja.

Čebelarstvo društvo Besnica



VLADO KAUČIČ

Čebelarji Čebelarskega društva Ptuj smo se maja 2000 poslovili od našega dolgoletnega člana Vlada KAUČIČA. Rodil se je leta 1938 v Zamušanih v vinorodnih Slovenskih goricah. Čebelariti je začel pred 21 leti, jubilejnega leta 1979,

ko je bilo ustanovljeno prvo slovensko Čebelarstvo društvo za Spodnje Štajersko. Takrat je bil razvit tudi društveni prapor, s katerim smo mu čebelarji izkazali zadnji pozdrav nad njegovim večnim domom, kar je bila tudi njegova posledna želja. Mladim in odraslim je rad pomagal tako z nasveti kot pri zatiranju in preventivi čebeljih bolezni.

Za vse svoje zasluge, prizadevnost ter pomoč društvu in članom je prejel odličji A. Janše III. in II. stopnje. Zadnje počivališče ima na novem pokopališču na Rogoznici pri Ptujju. Hvaležni mu ostajamo za vse, kar je storil in prispeval za napredek čebelarstva.

Kot prizadevnega čebelarja, prijatelja in vzornika ga bomo ohranili v lepem in trajnem spominu.

ČD Ptuj

Srečko Rupnik, predsednik



JOŽEF POŽARNIK

Njegovi bližnji so se maja letos na pokopališču v Juriju ob Pesnici v ožjem družinskem krogu poslovili od čebelarja Jožefa Požarnika. Rodil se je leta 1914. V naše društvo se je včlanil leta 1965. Bil je skrben gospodar svojih čebelic. Leta 1982 je prejel društveno priznanje in leta 1987 odličje Antona Janše III. stopnje.

Po poklicu je bil mizar, zato je vso opremo, z izjemo kovinskega orodja, ki ga je je potreboval v čebelarstvu, izdelal sam.

Za vse, kar je koristnega storil za obstoj čebelarstva, se mu iskreno zahvaljujemo.

Iskrenega in dobrega prijatelja bomo ohranili v lepem spominu.

Čebelarstvo društvo Kamnica – Brestanica

IZDELAVA ČEBELARSKE OPREME IN TRGOVINA



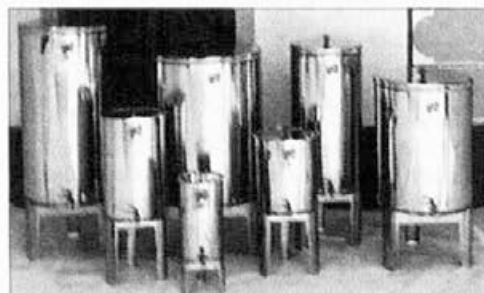
AKCIJA V MESECU SEPTEMBRU!

V mesecu septembru vam za vse modele za vlivanje sveč iz čebeljega voska, ki jih imamo na zalogi, nudimo **8 % popust.**

Pokličite in zahtevajte katalog in cenik modelov.

DELOVNI ČAS:

Vsak dan od 8. do 12. ure in od 15. do 18. ure, ob sobotah od 9. do 12. ure.



UGODNO! Posode za shranjevanje vina in sadnih sokov iz nerjaveče pločevine.

Logar

Na zalogi imamo velik izbor čebelarstva opreme.

Pri gotovinskem nakupu čebelarstva opreme v vrednosti več kot 5.000 SIT, priznamo čebelarjem z veljavno člansko izkaznico **4 % popust.**

**NAROČENO BLAGO VAM LAHKO
ODPOŠLJEMO S PAKETNO POŠTO**

IZŽREBANCA MESECA JUNIJA IN JULIJA sta g. FRANC DRAŽINA, Vremski Britof in ga. MIJA UNK, Cerklje, ki sta prejela posodo za med 35 kg.

LOGAR TRADE, čebelarstvo, proizvodnja in trgovina, d.o.o.

Zupanova 1, 4208 Šenčur, tel.: 04 25 19 410, faks: 04 25 19 415 (NOVA TEL. ŠTEVILKA)
e-pošta: logar-trade@siol.net

PODJETJE METALIC, d.o.o., IZ LJUBLJANE PONUJA APARATE EKO FOG 2003 ZA ZATIRANJE VAROE



Vsa čebelarstva društva in čebelarje obveščamo, da ponujamo aparate EKO FOG 2003, s katerimi predvsem pozimi uspešno zatiramo varoo, tako da v čebelje panje vnašamo akaricide v obliki zelo obstojne meglice. Aparat je narejen za vnos zdravil skozi žrelo panja in preizkušen na Veterinarski fakulteti v Ljubljani. Imamo tudi zaščitne šobe, s katerimi preprečujemo prenos boleznih med panji. Posebna ugodnost za čebelarstva društva je možnost, da aparat plačajo z občinsko subvencijo. Aparat je dobil na sejnih več mednarodnih nagrad.

Vse dodatne informacije lahko dobite po telefonu št. 01 - 52 93 436 in GSM 041 718 743.

SEZNAM TRGOVIN, V KATERIH SO ČEBELARJI – IMETNIKI ČLANSKE IZKAZNICE – SEPTEMBRA UPRAVIČENI DO POSEBNIH POPUSTOV PRI NAKUPIH

Ker se je Čebelarstva zveza Slovenije odpovedala dohodku od reklam, ki jih objavljamo v reviji Slovenski čebelar, v korist čebelarjev članov, lahko vsi člani društev, ki prejemajo revijo Slovenski čebelar, pri nakupih s posebno člansko kartico v čebelarstvih in drugih trgovinah uveljavljajo do 10-odstotne popuste. ČZS je doslej sklenila pogodbe z osmimi podjetji, prizadevali pa si bomo, da jih bo vsako leto več. Tako bodo čebelarji, imetniki članske kartice, dobili ob nakupih s popusti delno ali v celoti povrnjeno članarino ČZS.



Vse čebelarje in predvsem vodstva društev prosimo, da s to ugodnostjo, ki jo ČZS ponuja svojim članom, seznanijo vse nečlane in »družinske člane«.

TRGOVINE S POPUSTI V MESECU SEPTEMBRU:

1. APIS M & D, d.o.o., Čuža 7, VRHNIKA, daje imetnikom veljavne članske kartice 4-odstotni popust pri nakupu in gotovinskem plačilu čebelarstvene opreme v vrednosti več kot 5.000 SIT le na sedežu podjetja.
2. ČEBELARSKA ZADRUGA NEKTAR, Novo Polje c. XI/17, Novo Polje, daje imetnikom veljavne članske kartice 5-odstotni popust pri nakupu v vrednosti več kot 5.000 SIT za vse prodajne artikle.
3. ČEBELARSKA ZVEZA MARIBOR, Tyrševa ul. 26, Maribor, daje imetnikom veljavne članske kartice 5-odstotni popust pri nakupu čebelarstvene opreme in drobnega pribora v vrednosti od 5.000 do 10.000 SIT in 10-odstotni popust pri nakupih v vrednosti več kot 10.001 SIT.
4. LOGAR TRADE, čebelarstvo, proizvodnja in trgovina d.o.o., Zupanova 1, 4208 Šenčur, daje imetnikom veljavne članske kartice 4-odstotni popust pri gotovinskem plačilu čebelarstvene opreme v vrednosti več kot 5.001 SIT, le na sedežu podjetja.
5. MEDEX INTERNATIONAL, d.d., Linhartova 49a, LJUBLJANA, daje imetnikom veljavne članske kartice 5-odstotni popust pri nakupu čebelarstvene opreme v vrednosti do 9.999 SIT in 10-odstotni popust pri nakupih v vrednosti več kot 10.000 SIT.
6. RIHAR JOŽE, s. p., čebelarstvo in izdelava čebelarstvene opreme, Gabrje 42, DOBROVA, daje imetnikom veljavne članske kartice 4-odstotni popust pri nakupu v vrednosti več kot 5.000 SIT.
7. VELETRGOVINA VEMA eksport – import d.d., Tržaška cesta 65, MARIBOR, daje imetnikom veljavne članske kartice 5-odstotni popust za nakup v vrednosti od 5.000 do 10.000 SIT in 10-odstotni popust za nakupe v vrednosti več kot 10.001 SIT v prodajnih enotah Cash & Carry v trgovskem centru BDC, Tržaška 65, Maribor, na oddelkih čebelarstvene embalaže, gostinske in trgovske opreme, trgovine s tekstilom in galanterijo in na oddelku Deteljica – darilni bazar.
8. STAJERSKA ČEBELARSKA ZADRUGA CELJE – Prodajalna Čebelarstva, Gosposka 3, 3000 Celje, daje imetnikom veljavne čebelarstvene kartice 3-odstotni popust pri nakupu repromateriala v vrednosti več kot 5.001 SIT in 5-odstotni popust pri nakupu v vrednosti več kot 20.000 SIT.

Čebelarstva zveza Slovenije



Vzreja matic DARKO GRM

Hude Ravne 1 – Dole pri Litiji

tel.: 01 - 8972-145 – GSM: 041-900-606

- Sprejemamo naročila za označene matice čiste kranjske sivke iz odbranih matičarjev pod nadzorom KIS.
- Ponujamo vam tudi matičnike črne barve za pridobivanje matičnega mlečka ali za vzrejo matic.



Kratke novice

ČEBELJE DRUŽINE SREČNO PRISPELE V FRANCIJO

Janez Mihelič

Po skoraj sedemdesetih letih je naš rojak Lojze Ivanc, ki živi in dela v Franciji in se ukvarja s predelavo čebeljih pridelkov in trgovino s čebelami in maticami, uvozil v Francijo za francoske naročnike čebel skoraj petsto čebeljih družin na petih satih v posebnih transportnih panjičkih.

Kljub zelo velikim težavam, ki jih je imel, in so se začele že v Sloveniji, ker ni dobil zelenega števila družin, nadaljevale pa med potjo na mejnih prehodih, na katerih so veterinarji zahtevali prevode veterinarskih dokumentov v njihove jezike, so čebele po petih dneh le prispele žive in zdrave v Francijo. Tam so jih že dva dni čakali nestrpni francoski čebelarji.

Pri odkupu čebel v Sloveniji mu je največ pomagal g. Goručan, dr. vet. med., iz Celja in le njemu gre zahvala, da so čebele poslali v Francijo.

Kljub težavam si je pridobil veliko izkušenj in zato se že dogovarja za odkup še večjega števila družin prihodnje pomlad.



Za uspeh pri uspešnem posredovanju čebeljih družin iz Slovenije francoskim čebelarjem si zasluži vse pohvale, saj je to pionirsko delo, ki lahko v prihodnje zelo koristi slovenskim čebelarjem.

Uredništvo



O bvestila

OBVESTILO

Opazovalno-napovedovalna služba medenja pri MKGP, KIS in ČZS razpisuje regijski seminar o izrabi čebeljih paš in spoznavanju povzročiteljev medenja. Za pripravo seminarja lahko kandidirajo čebelarska društva ali zveze društev.

Seminar bo obsegal šestdeset ur teoretičnega pouka v jesenskem obdobju, trikrat po en dan praktičnega spoznavanja povzročiteljev medenja v treh spomladanskih mesecih in preizkus znanja. Predavali bodo najboljši domači predavatelji s področja čebelarstva ter strokovnjaki območne enote Zavoda za gozdo Slovenije.

Program in vsebina snovi bosta enako zahtevna kot na seminarju v Mariboru. Stroške za strokovno delo bo poravnala Opazovalno-napovedovalna služba medenja ter KIS in ČZS. Za organizacijo seminarja bodo poskrbela društva iz prijavitelne regije ali

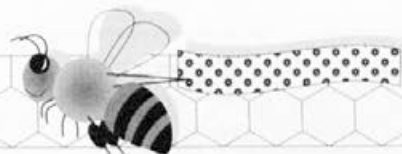
zveza društev ob pomoči donatorjev. Vsak udeleženec bo s plačilom kotizacije (10.000 SIT) plačal večji del učnega gradiva.

Pogoji za organizacijo seminarja so zadostno število prijavljenih čebelarjev ter primerne organizacijske in tehnične možnosti. Najmanjše število prijavljenih udeležencev je petindvajset, na seminarju pa lahko sodeluje največ dvaintrideset čebelarjev. Predavanja bodo oktobra, novembra in decembra 2000, in sicer ob petkih od 16. do 20. ure ter ob sobotah od 8. do 13. ure.

Prijave čebelarskih društev ali zvez društev bo sprejemalo tajništvo Čebelarske zveze Slovenije do 1. oktobra 2000.

*Opazovalno-napovedovalna služba medenja,
za službo Pavle Zdešar*

Mali oglasi



KUPIM 11 S AŽ panje in tehtnico za pod panj, ☎ 041 871 470.

PRODAM plemenilčke po 4 v enoti, izdelane iz lesa, za oploditev matic, ☎ 041 730 631.

PRODAM 50 kg kostanjevega medu, ☎ 061 731 931.

PRODAM letnike »Čebelarja« od leta 1963 do 2000, ☎ 0608 32 757.

PRODAM 4-satno RF točilo, ☎ 0609 625 386.

PRODAM zabojnik s 24 naseljenimi Färerjevimi panji, ☎ 063 778 148.

PRODAM 30 dobro ohranjenih AŽ 10 S – za vse skupaj po 1.000 SIT kos, ☎ 01 42 71 150 ali ☎ 041 661 855.

PRODAM 15 praznih, skoraj novih AŽ 10 S, ☎ 061 127 51 38 po 20.00 uri.

PRODAM 21 naseljenih AŽ 9 S po ugodni ceni – zaradi starosti, ☎ 064 545 205.

PRODAM nenaseljene starejše AŽ 10 S, ☎ 062 771 084.

PRODAM 15 naseljenih AŽ 10 S in 4 prašilčke ter prazne prašilčke, točilo in opremo, ☎ 061 739 332.

PRODAM septembra ali oktobra deset čebeljih družin na satju. Matice so letošnje od odbranih družin. Cena po dogovoru, ☎ 061 813 337.

SEPTEMBRA ali oktobra prodam 10 družin na satju; matice so letošnje od odbranih družin; cena po dogovoru, ☎ 061 813 337.

PRODAM TAM 2000 s 40 naseljenimi družinami na AŽ 10 S, nakrmljenimi za zimo ter 500 kg akacijevega in 300 kg kostanjevega medu, ☎ 069 22 857.

PRODAM okrasne medovite grmovnice, drevesa in sadike za žive meje, ☎ 04 51 41 397 ali ☎ 041 929 562.

PRODAM 8 močnih, zdravih družin v LR panjih, ☎ 064 245 058.

PRODAM 15 naseljenih zdravih družin v 10 AŽ S, ki imajo vgrajen osmukalnik cvetnega prahu. Lojze Satler, Šaleška 2 c, Velenje, ☎ 063 86 42 87.



VZREJA MATIC – VOZELJ – Šmartno 18, Šmartno pri Litiji

Matice lahko naročite ☎/faks 01/891 149 ali 041 – 618 786



VZREJA MATIC BUKOVŠEK – Z NAJDALJŠO TRADICIJO V SLOVENIJI

Ponujamo vam kakovostne, označene ter doma in v tujini priznane matice. Vzrejamo čiste kranjske sivke od izbranih matičarjev pod nadzorom KIS. Matice dobite od konca maja do pozne jeseni po pošti ali osebno na naslovu:

ALOJZ BUKOVŠEK – Golo Brdo 19, 1215 Medvode, ☎ 061 – 612 428.



APIS M & D d.o.o.

MARKO DEBEVEC

ČUŽA 7

1360 VRHNIKA

Tel., faks: (061)751-282

**Odprto: ob delavnikih od 9.–12. in od 16.–18. ure, ob sobotah od 9.–12. ure
PREDELAVA VOSKA V SATNICE PO UGODNIH CENAH – NOVO! –**

- IZDELUJEMO POLNOVREDNE BELJAKOVINSKE POGAČE ZA KRMLJENJE ČEBEL, PO ŽELJI Z DODATKOM ZDRAVILNIH SREDSTEV
- APNENOGEL • NOSEMAGEL • STIMULANS • VAROGEL
- NA DEBELO IN DROBNO PRODAJAMO VSO ČEBELARSKO OPREMO
- NAROČENO BLAGO POSLJEMO TUDI PO HITRI PAKETNI POŠTI

Vse čebelarje in čebelarska društva obveščamo, da izdelujemo hladno valjane, nelomljive satnice vseh velikosti.

- V zvezi s tem imamo urejeno vso dokumentacijo in vse možnosti za izdelavo.
- Satnice izdelujemo z novimi sodobnimi stroji, velikost celic popolnoma ustreza naši kranjski čebeli.
- Vosek steriliziramo v oljnih sterilizatorjih pri 125 °C.
- Priporočamo vam, da se za nakup satnic dogovorite v okviru čebelarskih društev (ugodnejša cena), po dogovoru pridemo po vosek tudi sami (če ga imate več kot 300 kg).
- Iz enega kilograma voska po dogovoru izdelamo od enajst do dvanajst AŽ satnic.
- Cene za predelavo voska v satnice so zelo ugodne, in sicer od 220 do 250 SIT za kilogram.
- Vosek odkupujemo po 600 do 700 SIT za kilogram.
- V zalogi imamo satnike, šestkrat vrtane, zbite in lepljene.



JOŽE RIHAR s.p.

Čebelarstvo in izdelava čebelarске opreme

- Izdelujemo žične matične rešetke za vse vrste panjev, čebelarске lopatke, plastične odtočne pipe, lovilce rojev (lesice).
- Meljemo sladkor in izdelujemo sladkorne pogače po konkurenčnih cenah – prepračajte se!
- Pri nas dobite žico za žičenje, satnike (rogličene), testne mreže za lovljenje varoj, plastične razmike ...
- Izdelujemo satnice in kuhamo voščine.
- **Plastična razstojšča za AŽ panje.**

Prepračajte se o kakovosti in ugodnih cenah naših izdelkov. Čebelarška društva obveščamo, da po dogovoru lahko pridemo tudi k njim in jim ponudimo naše izdelke in storitve.

JOŽE RIHAR, Gabrje 42

1356 Dobrova – tel./faks: 01/3641 106, GSM 041 752 352

ČEBELARSKA ZADRUGA

NEK  AR

Prodaja: **ANTON ŠVIGELJ**

Inf. pred 8. uro in po 20. uri po tel.

(01) 528 48 42

Novo Polje c. XI/17

Prevzem kozarcev in pokrovov vsak prvi in tretji torek.

Dodatne inf. **BORIS SERAŽIN** po tel.

(01) 517 13 97, (041) 728 119.

NOVO – Plastične ročke za krmljenje čebel s cevko 200 SIT/kos.

Kozarci za med velikosti:

720 ml	37,5 SIT/kos
paleta	35,5 SIT/kos

Kovinski pokrovi Twist OFF

fi 82 mm	15 SIT/kos
fi 66 mm	14 SIT/kos

Kartoni za kozarce 70 SIT/kos

Vreče za 200 l sode za shranjevanje medu
200 SIT/kos

Vreče pošljemo tudi po povzetju.



ŠTAJERSKA ČEBELARSKA ZADRUGA CELJE, z.o.o.

Prodajalna »ČEBELARNA«

3000 CELJE, Gosposka 3

Tel.: (063) 441 723

V trgovini lahko dobite ves čebelarški repromaterial:

- panje, opremo, pribor, zaščitno opremo, hrano za čebele.

Odkupujemo vse čebelje pridelke po ugodnih cenah.

Trgovina je odprta ob ponedeljkih, torkih, četrtnih in petkih od 8.–15. ure, ob sredah pa od 9.–12. in od 15.–18. ure. Odprta je tudi vsako prvo soboto v mesecu od 8.–12. ure.

Se priporočamo!

RAKOVEC
GUNCELJSKA 28 a
1210 LJUBLJANA ŠENTVID
Telefon/faks: (061) 152 46 77



IZDELAVA ČEBELARSKE OPREME

IZDELUJEMO:

- točila za med na ročni ali električni pogon
- kadičnike
- lovilce rojev AŽ, LR, smukalce cvetnega prahu 330/280, matičnice
- cedila za med - enojna in dvojna
- posode za med 30, 50, 80 l
- posode in stojala za odkrivanje satja
- čebelarški pribor (vilice, univerzalne klešče, klešče za satnike, matične klešče)
- opremo za panje (razstojišča AŽ 5 do 15 - nosilce matičnih rešetk, matične rešetke)
- matične rešetke haneman - LR sponke - zapahe- žico za žičenje satnikov.

NOVO! SMUKALCI ZA CVETNI PRAH

Cene so konkurenčne, se priporočamo!

ČZS – nove telefonske številke:

TAJNIŠTVO: Milan Runtas (01) 421 79 40

UREDNIŠTVO: Janez Mihelič (01) 421 79 45, GSM 040 209 004

ČLANSTVO/NAROČILA (za ČD in posameznike): Polona Kosta (01) 421 79 40

FAKS: (01) 426 13 35 – E-pošta: cebelarska.zveza.slo@siol.net

Časopis Slovenski čebelar je ustanovilo »Slovensko čebelarstvo društvo za Kranjsko, Štajersko, Koroško in Primorsko« leta 1898. Izdaja ga Čebelarstva zveza Slovenije, Cankarjeva 3, 1000 Ljubljana.

Tel.: tajništvo (01) 421 79 40, uredništvo: 421 79 45 (Janez Mihelič, GSM: 040/209 004), faks: 42 61 335, e-pošta: cebelarska.zveza.slo@siol.net.

Izdajateljski svet: Lojze Peterle, Marjan Debelak, dipl. inž. arh., Janez Mihelič, univ. dipl. biol., dr. Jože Šnajder, dr. Janez Poklukar in dr. Aleš Gregorc.

Uredniški odbor: Janez Mihelič, univ. dipl. biol., Jože Babnik, inž. agr., dr. Jurij Senegačnik, doc. dr. Janez Poklukar, mag. Mira Jenko-Rogelj, Marjan Debelak, univ. dipl. inž. arh., in dr. Aleš Gregorc.

Glavni in odgovorni urednik: Janez Mihelič, univ. dipl. biol., lektorica: Nuša Radinja, prof.

Letna naročnina za leto 2000 za nečlane je 6.600,00 SIT. Posamezna številka stane 500 SIT za člane oz. 600 SIT za nečlane skupaj z 8% DDV. Članarina, skupaj z naročnino za Slovenski čebelar, je 5.500 SIT. Člani lahko objavijo en brezplačen oglas (20 besed) na leto, nadaljnja beseda je 50 SIT.

Reklamni oglasi: Cela barvna stran na ovitku 100.000 SIT, v sredini 60.000 SIT, pol strani 30.000 SIT, četrt strani 14.000 SIT.

Popust pri ceni za 3- do 5-kratno objavo je 10%, za 6- do 10-kratno objavo 20%, za celoletno objavo 30%.

Splošni oglasi po 50 SIT za besedo, enako tudi za osmrtnice, ki vsebujejo več kot 40 besed.

Številka žiro računa pri APP v Ljubljani je: 50100-678-48636, davčna številka: 81079435.

Priprava za tisk: Prepress d.o.o., Ljubljana, tisk: Tiskarna Tone Tomšič d.d., Ljubljana.

Oblikovanje naslovnice: Boštjan Debelak, dipl. inž. arh.

SPOŠTOVANI ČEBELARJI

Za splošen napredek čebelarstva, posodabljanje čebelarstva opreme in izboljševanje ponudbe, za boljše trženje in informiranje čebelarjev – članov ČZS Vam Medex daje možnost nakupa čebelarstva opreme

S POPUSTOM od 5 do 10 %

5% popust velja pri nakupu čebelarstva opreme v vrednosti do 9.999 SIT,

10% popust pa velja pri nakupu v vrednosti več kot 10.000 SIT.

Uveljavljanje popusta bo možno le ob predložitvi veljavne članske kartice.

Pričakujemo Vas v Medexovi prodajalni na Linhartovi 49/a

od ponedeljka do petka, od 7.30 do 14.30 ure.

Hkrati Vas obveščamo, da imate kot člani ČZS možnost naročanja čebelarstva opreme **po povzetju.**

Naročeno blago Vam bomo dostavili **s paketno pošto.**

Stroške poštnine poravnava naročnik ob prevzemu.



medex

international, d.d.
linhartova 49/a
ljubljana, slovenija

živeti z naravo

SLADKORNI SIRUP IS 50

Cena sladkornega sirupa
brez embalaže, z DDV.

Z L	SLADKORNI SIRUP BREZ EMBALAŽE	CENA ZA 1kg z 8% DDV
1.	Od 50 l do 1000 l 50 L = 67,75 kg	89,90 SIT
2.	Več kot 1000 l 1000L = 1355 kg	87,21 SIT

Cene so za sladkorni sirup brez embalaže.

Po dogovoru polnimo tudi v prineseno embalažo

Delovni čas polnjenja raztopine: pon. - pet.: 8^h - 16^h,
sobota: 9^h - 12^h

Po dogovoru dostava na čebelarstva društva in točenje iz kontejnerja. Najmanjša dostavna količina 1.900 kg. Pri dostavi FCO čebelarstva društva ni popusta (s popustom se kompenzirajo stroški dostave do čebelarstva društva za večje transportne količine).

Rok uporabe 6 mesecev

(v originalni embalaži v kristaliziranem stanju 1 leto)

Vse cene vključujejo DDV. Pri nakupu nad 10.000,00 SIT dajemo 10% popusta. Cene so FCO Maribor (BDC VEMA).
Možnost organiziranega prevoza. Cene so vezane na tečaj DEM +/- 2% Veljavnost cen od 17.08.2000

V zalogi več kot 40 vrst stekleničk in steklenic, 12 vrst kozarcev in 16 vrst pokrovov za kozarce (Ø43 mm, Ø53 mm, Ø63 mm, Ø66 mm, Ø82 mm)

Pri nakupu nad 10.000 SIT, veljajo cene (z DDV):

KOZARCI:

(pakiranje po 10 ali več kosov v PVC foliji)

Kozarec 720ml (1kg) - Art. E2613002 33,99 SIT

Kozarec 370ml (1/2kg) - Art. E2613006 29,00 SIT

POKROVČKI:

(pakiranje po 50 ali več kosov):

Ø 82 od 14 do 16 SIT

Ø 53 8 SIT

Ø 66 12 SIT

Ø 43 7 SIT

Ø 63 od 13 do 14,04 SIT



Tržaška 65, 2000 Maribor

Telefon: 02/320-64-52

Faks: 02/332-62-71

e-mail: vema@siol.net

Delovni čas:

pon. - pet.: 8^h - 19^h

sobota: 9^h - 12^h