



Štev. 10.

V Ljubljani 15. oktobra 1939.

Leto 56.

Vsebina: Značilen pojav malodušja. — Nekaj misli. — 100 nasvetov in pobud. — Böhmov Ackersegen. — Vpliv kalija na kakovost pridelka. — Gnojnica. — Uporaba gnojnice. — V oktobru pritrđi lepljive pasove na sadno drevje. — Pridelovanje orehov. — Slajenje vinskega mošta. — Nekaj o molži. — Surova vlakna v krmi. — Poučno potovanje po Italiji. — Mlečni vrči. — Kokošim posneto mleko in pinjavec. — Črni oreh. — Kako izvedemo zavarovanje živine? — Tržno poročilo.

Značilen pojav malodušja.

Vsak gospodarstvenik bi pričakoval, da bodo kmetovalci v sedanjih časih posvetili vso pažnjo bodoči proizvodnji. Iz svetovne vojne nam je znano, da je takrat vladalo veliko pomanjkanje hrane in da jo je dotični, ki jo je imel za prodajo, z lahkoto in za lepe denarce spravil v promet. Na drugi strani pa tudi iz izkustva vemo, da je dotični, ki je denar spravljaj doma v slamnjači, prav slabo odrezal, ker je denar izgubil na vrednosti.

Če premostrimo, kaj danes kmetje nabavljajo, vidimo, da so se postavili na čudno stališče, ki ga kot gospodarji ljudje ne bi smeli zavzemati. Kmet namreč danes sploh nič ne nabavlja. Da se je vrgel na štednjo v vseh čisto osebnih izdatkih, mu nihče ne more zameriti, temveč le odobravati. Da pa ne nabavlja niti onih potrebščin, ki so mu za novo proizvodnjo nujno potrebne, pa se nikakor ne more opravičiti.

Tako se je letos splošno opazilo, da se za jesensko setev ni nabavljalo boljšega, oplemenjenega semena, še manj pa umetnih gnojil. Res je, da je bil letošnji pridelek ozimnih žit po kakovosti tako odličen kot že dolgo ne in zato se je posejalo večinoma doma pridelano seme. Danes pa je znano tudi vsakemu neukemu kmetu, da se rodnost neke vrste podeduje in da ta vrsta le toliko večja, kolikor je po svojih notranjih sposobnostih sposobna roditi. Zaradi ugodnih rastnih prilik je letos tudi slaba vrsta razmeroma dobro obrodila, toda s tem še ni rečeno,

da se je tudi njena podedovana sposobnost zboljšala in da bo ta boljša rodnost ostala trajna. Znanost o nasledstvu nas uči nasprotno, namreč, da se notranje sposobnosti zaradi zunanjih vplivov ne spremenijo in da če prihodna rastna doba ne bo tako povoljna, kot je bila pretečena, da žito ne bo več rodilo kot je bil slučaj prej pod istimi pogoji. Iz tega sledi, da je vsak kmet, ki ga je letošnja izredna žetev premotila, da ni menjal vrste, lahko napravil sam sebi občutno škodo. Tako zaupati le v božjo pomoč, pa kmet ne bi smel, saj pregovor pravi: „Pomagaj si sam in bog Ti bo pomagal“.

Ravno tako pokaže dejstvo, da so letos mnogi, sicer zelo napredni in umni gospodarji, ki so opustili gnojenje z umetnimi gnojili, pokazali s tem prav malo razumevanja za naloge, ki nam jih nalaga ta čas in dolžnost do samega sebe. Če danes, ko smo se otresli prve osuplosti zaradi vojne, malo premislimo, kako smo izvršili jesensko setev, ali nas ne grize vest, da smo seme zaupali zemlji, kateri nismo omogočili, da bi mogla rastline tudi dovoljno prehraniti? Zavedati se moramo, da smo delo polovičarsko opravili in da bomo posledice na lastni koži občutili, če ne bomo popravili, kar se še popraviti da.

Zaradi tega je potrebno, da resno premislimo, kaj bomo ukrenili, da prihodnje leto izvlečemo iz naših kmetij čim več in kakovostno čim boljše pridelke. S temi vprašanji se

moramo baviti že sedaj in za prihodnjo pomlad napraviti točen načrt, kaj bomo sejali, kako bomo gnojili, kako obdelovali, a ravno tako tudi, katero seme bomo menjali in koliko ter kakšne potrebščine bomo nabavili. Vnemar pa ne smemo pustiti tudi že posejane ozimine. Preudariti je treba, ali nismo nekaj opustili pri obdelavi in gnojenju, kar smo se sicer namenili izvršiti, pa smo potem pod vplivom svetovnih dogodkov opustili. Greh, če nismo semena menjali, seveda ne moremo več v celoti popraviti. Pač pa lahko zboljšamo rastne prilike žitu, ako z dodatnim gnojenjem skrbimo za več in bolj uravnovešeno hrano mladim žitnim rastlinam. Če je bila njiva gnojena le s hlevskim gnojem, bo kazalo hrano uravnovesiti s fosforinimi in kalijevimi gnojili. Če smo jo sejali na nepogojeno njivo, bomo dodatno gnojenje uravnali po tem, koliko in katero hrano je predusev predvsem izčrpal iz zemlje. Če smo njivo slabo pripravili, se bomo že sedaj odločili, da bomo njivo, čim se spomladi zadosti osuši, pobranali, en- ali dvakrat, da omogočimo zraku dostop do korenin in pospešimo rast. Predvideli bomo tudi, da bo mogoče potrebno rž na slabo pripravljene zemlji, ki se pred setvijo po oranju še ni vsedla, povaljati in bomo že v zimi pogledali valj, ali je v redu.

Za prihodnjo spomladansko delo bomo seveda skrbno pregledali orodje, ki ga bomo rabili. Če plug rabi nov lemež, okopalnik novo kopačico itd., ne bomo skoparili, ker kadar je kakšen del že preveč obrabljen, ga

tudi še tako spreten kovač ne more popraviti. Delo s takšnim obrabljenim orodjem je nepopolno, delavca po nepotrebnem muči, a uspeh je slaba kakovost in premajhna količina pridelka. Če smo se namenili kupiti kakšno novo orodje, bomo to tudi storili, če nam le domači finančni minister dovoli, ker denar je tako bolje naložen, kot pa skrit v kakšnem kotu.

Končno bi bilo omeniti še to. Nikdo, posebno pa ne v sedanjih časih, nima denarja, da bi ga razmetaval. Znano je pravilo, da so skupne nabavke potrebščin najce-

nejše in če smo zadnja leta to načelo zanemarjali, se ga moramo sedaj v lastno korist čim bolj oprijeti. Če bi vsak kmet res preudaril, kaj bo za bodoče produkcijsko leto rabil, ter to javil svoji podružnici, da ta vse potrebno članom skupno nabavi, bi si prihranil lepe denarje, ki bi jih mogel koristno naložiti za druge nujne potrebe. Cene strojem, umetnim gnojilom in drugim kmetijskim potrebščinam, se še zaenkrat niso spremenile — kako bo pa za naprej, je odvisno od težkoč v izmenjavi blaga.

darskega razvoja, oziroma njegovih uspehov.

Uspehi pa so mogoči samo tam, kjer je vsako ustvarjalno delo — bilo ročno ali duševno — tudi pravično nagrajeno ali kjer je delo sproščeno. Z drugimi besedami: Poštenemu in splošno koristnemu delu tudi pošteno nagrado (plačilo)!

Naše potrebe so dan na dan večje in segajo daleč čez okvir naše lastne proizvodnje. Naši vnovčeni proizvodi najčešče teh potreb ne krijejo v celoti. Posledice se javijo v denarnih stiskah, z dolgovi, odpovedmi itd.

Tako je danes, tako, če ne še slabše, bo tudi vsako naslednje leto.

In prav pojav tega utesnjevanja si razlagamo na različne načine: s prej omenjeno pomanjkljivo strokovno izobrazbo — v čemur pa ni, kot smo videli, temeljni vzrok — s prevelikimi zahtevami delovnega ljudstva, z njegovimi pomanjkljivimi gospodarskimi organizacijami itd.

Ne moremo trditi, da bi ena in druga teh in drugih trditev ne vsebovala resnice. A ta resnica je zelo skromna. Če gremo mimo deloma že obravnavane strokovne zaostalosti in se dotaknemo poglavja o naših rastočih potrebah, moramo le želeči, da bi se nekatere nepotrebne potrebe skrčile. A ta zadeva je precej zamotana in se ne da zlahka odpraviti, in to iz enostavnega razloga, ker je izraz časa ali razvoja. Človek ni mrtva gmota, marveč je živo bitje, ki si neprestano usvaja pojave iz neposredne okolice. On posnema dobro in slabo, koristno in škodljivo, kratko: kar vidi in sliši.

Kaj naj rečemo o gospodarskih organizacijah malih ljudi? Imamo jih, a vse premalo in še ta so prelahko povezana. Člani naj bi posnemali trdnost kapitalističnih gospodarskih združenj — kartelov, trustov, sindikatov — te trdnjave njihovih interesov. Če pa naj bi nam bila vzor njihova trdnost, nam ne smejo služiti za zgled načela teh organizacij, kajti to bi pomenilo priznati kapitalizem, ki živi in se širi na okrnjenih nagradah za delo; pomenilo bi pospeševanje medsebojnih trenj, napetosti, sovraštva, zmede in vsestranskega propadanja. Organizacije delovnega ljudstva morajo sloneti na socialnih načelih in imeti torej socialno-gospodarski namen. Take organizacije težijo za tem, da vrnejo delu njegove pravice — socialno pravično nagrado.

To pa so edino zadruge.

Nekaj misli.

Janko Furlan.

Po naših dnevnikih, tednikih, mesečnikih se že leta razlivajo precejšnje količine črnila na naslov naših socialnih prihk. Obnavljajo se utemeljene kritike gospodarstvenikov, politikov, raznovrstnih strokovnjakov, kmetskih gospodarjev. Vse zaman! Gospodarski mlin melje dalje po starem in njegovo kolesje se vrti tako, da čara med nami vedno večjo bojazen in zmedo. Temu pojavu se ne smemo čuditi, ker ni zadeva tako zvanih gospodarskih reform tako lahka zadeva. Navidezno je že, resnično pa ne. Naj opozorimo samo na primer stavbe na pesku ali one s slabim zidovjem; le krpaj in popravljal jih, kolikor hočeš, a stavb ne boš utrdil. In kakor je z uro s pokvarjenim glavnim kolesom ali z upravo, ki ji načeluje slab upravljač, nekam tako je tudi v socialnih zadevah.

Seveda je prva postavka v socialnem vprašanju gospodarstvo, ki predstavlja življenjski predpogoj ali življenjsko nujnost. Zato tudi tako često zamenjavamo izraz „socialni“ z izrazom „gospodarski“, s katerim je treba razumeti le ustvarjanje (napravo, izdelavo) raznovrstnih dobrin (blaga). Kakor hitro pa so dobrine v območju porazdelitve na trgu, so že v okvirju socialnega (družabnega) vprašanja. Rekli bomo: Ustvarjanje dobrin je gospodarsko, njih porazdelitev pa socialno vprašanje.

Naravno, da je tudi proizvodnja (produkcija, naprava dobrin) s svojim znatnim delom sestavni del socialnega vprašanja, ker je v njenem sistemu določena tudi porazdelitev pretežnega dela dobrin, oziroma njihovega predstavnika — denarja. To

se da določno razbrati iz naših raznovrstnih podjetij, zlasti industrijskih, ki tvorijo pomembno postavko narodnega gospodarstva. Dolgo dobo smo živeli — in še vedno živimo — v veliki zmoti, da je kriv naših težkih socialnih razmer nedostatek v strokovnosti. Drugod, da so bolj napredni in se jim zato godi mnogo bolje. Srečni bi lahko bili, če bi ta trditev docela odgovarjala resnici. Žalibog pa odgovarja le z majhnim in zelo podrejenim odstotkom. Zemljak je le v toliko na boljšem, v kolikor je njegov pridelek večji in lepši.

A ta „na boljšem“ je zelo sumljive vrednosti, ker ne vemo, kaj resnično predstavlja; ne vemo, s kolikimi izdatki je zvezan. Vemo za primere, ko je bil tak uspeh dosežen s takimi žrtvami, da je predstavljal neuspeh. Tako se dogaja še danes in zato se zelo mnogi pametni in napredni gospodarji izogibajo takemu napredku. Dobro vedo in natančno vidijo, kaj in kako bi bilo prav, a se ne upajo pod kap.

Da, če bi kmet prideloval le zase in bi ne bil navezan na trg, bi njegov večji, lepši in boljši pridelek imel polno vrednost. A kakor vsako, ima tudi njegovo gospodarstvo dvojno lice: z enim prodaja, kar in v kolikor ima odvišnega, na drugi si nabavlja, česar nima in kar potrebuje.

Proizvodnja in poraba sta življenjski gibali, nekak začaran krog, v katerem se vrti gospodarstvo in ž njim vred tudi vse ostalo življenje. Pravimo: ž njim vred, ker se politično, kulturno, socialno življenje giblje sporedno z višino gospo-

Poljedelstvo.**100 nasvetov in pobud.**

K št. 25. „Neškodljive koristne živali“ piše poročevalec o slepiču in pikapolonici ali — na ptujskem polju — božji volek imenovanemu hroščku. Zaključni stavki poročevalca so tako tehtni in rekeli bi vnebovpijoči, da bom to poglavje malo raztegnil. Kot ljudskošolski učitelj in kmetijski otrok sem se od nekdaj zanimal za prirodu. Ko sem v srednji šoli slišal, da je ta ali ona žival koristna, čeprav jo nevedno ljudstvo zatira — pouk je bil takrat menda bolj praktičen — in ko sem čital Erjavčeve knjige in druge, se mi je zgrozilo, če sem našel kakega pomendranega slepiča ali razmrcvarjeno belouško. Nekoč sem videl kmeta, ki je dal krastačo na konec deske, ki je bila v sredini podložena kakor gugalnica. Ko je udaril na nasprotnem višjem koncu po deski, je odletela žaba visoko v zrak. In to je ponavljal, dokler je ni ugonobil.

Zato sem kot učitelj vodil otroke v naravo in jim tudi v prostem času dal priliko spoznavati neškodljivost, oziroma korist osovraženih živalic. Pri šoli je bil v grmovju zelen kuščar. Okoli tega je vse polno vraž. Pozval sem učence, da spodijo kuščarja iz grma. Ujel sem ga z roko in mu vtaknil prst v odprt gobček. Vlekel sem počasi prst iz gobčka in na nohtu so se čutili drsaji zobčkov. Pozval sem učence, naj to poskusijo. Res jih je nekaj korajžnih prijelo živalco v roke in napravilo tako kot jaz. In nihče ni zato umrl kakor trdi babja vera.

V šoli sem imel škatle, kjer smo gojili kapusovega belina. Tako so spoznali otroci ves razvoj tega škodljivca. Pa še nekaj drugega. Nekatero gosenico se niso zabubile, ampak le odrevenele. Iz njih so se prerili drobni črvički, se zapredli in tako tvorili kupček jajčec. „Gosenica je znesla jajca“, so rekli. Čez dober teden pa so izlezle iz jajčec drobne mušice: najezdniki, ki so uničili gosenico. Ko bi bili ti najezdniki večji, gotovo bi jih nespametni ljudje ubijali. V šoli smo pod mikroskopom (lupo) gledali, kako se listne uši plodijo. Na vrtu pa smo opazovali rumenkaste in zelenkaste črve med listnimi ušicami, kako je ta ali oni zagrabil uš, jo držal kvišku in izsesal. Rumenkasti črvički so ličinke pikapolonce ali božjega volka, tega okroglega rdečega hroščka

s sedmimi črnimi pikcami na krilih; zeleni pa je od tenčariče (Florfliege) tiste nežne, nekaj nad 1 cm dolge zelene večšice s prozornimi krili in zlatorumenimi očmi, ki se na zimorada zaleti v sobe in čepi na oknih ali na zidu. Kot bivši šolski nadzornik sem dal šolam navodilo za uspešno preučevanje kmetijstvu koristnih živali in sem zahteval o tem tudi vsako leto uspehe. Kako je danes, ne vem. Kmetijske knjige prinašajo kmetijstvu škodljive živali in rastline, a ne poznam take, ki bi prinašala pouk o kmetijstvu koristnih živalih. Taka bi bila potrebna za vsako šolo, kakor tudi tabele o krmnih travah, ki jih „Kmetovalec“ še ponuja. Smo še pač daleč, daleč zadaj!

Val. Pulko.

K št. 29. Gospod Goričan piše pod št. 29 „Kmetovalčevih“ pobud, da krmni celo nerezano seno, otavo in deteljo ter ima za to primerno urejene jaslje. Zelo bi omenjeni gospod ustregel kmetovalcem, če bi v prihodnji številki „Kmetovalca“ te jaslje malo opisal in pojasnil s skico.

36. Slika 1. **Železne pluzne kolce na vijake niso praktične.** Kupil sem dvojico takih kolc. Enega za lažje pluge, ene za rigolni plug. Nisem zadovoljen. So precej dražji, vijaki se zelo radi usločijo, če se količkaj kam zadene. Ne kupujte jih. Navadne običajne so najboljše.

37. Slika 2. **Če imamo slamat gnoj,** če je na debelo gnojeno, ali velik plevel, damo na železni plug pred črtalom orodje, kakršno rabimo pri izruvaču za krompir. Ta priprava osmegne gnoj na dno brazde in se tako laže in snažno orje.

38. Slika 3. **Lupilnik rabimo pri železnih plugih,** če orjemo travnik, de-

teljice ali zelo plevelnato njivo. Lupilnik odreže nekaj centimetrov ruše in jo vrže na dno brazde. Dobro se obnese tudi pri oranju koruzišča, ker nam vrže koruzne štrceljne na dno brazde in jih pokrije z drobno zemljo.

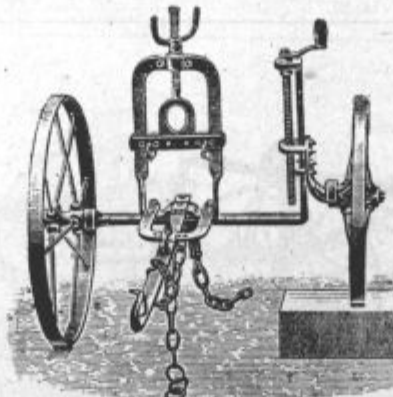
39. Slika 4. **Iz pete stare obrabljene kose** mi je naredil kovač močan sloki nož, vinjek na dolgem lesenem ročaju. Rabimo ga v gozdu za trebljenje kačevine, ostrog, robidja in različnega drobnega nepotrebnega grmičevja. Porezali smo z njim sončnice in turščevino. Prednost je, da se s tem orodjem ni treba pripogibati. Delo se opravlja v ravni drži. Trajno pripogibanje pri delu je marsikomu, posebno starejšim moškim, mučno.

40. Slika 5. **Na vse sekače (hojnice),** kakršne rabimo za kleščenje in sekanje stelje, sem dal napraviti luknje. Obesimo jih na močan žebelj brez glave. Tako so vedno pri roki, da jih ni treba iskati po vseh kotih.

41. **Pogosto iščemo različno drobno orodje,** in se jezimo, če ga ne najdemo. Jeza pa škoduje zdravju in če še zraven od jeze preklinjamo, napravimo slab vtis na vse, ki nas vidijo in slišijo. V hišni lopi, v kotu pri glavnih vratih sem napravil omaro 183 × 70 × 55 cm z desetimi predeli. Šest je zaprtih, štirje odprti. To je shramba za vso različno malo orodje kakor: klešče, francozi, kladiva, svedri, letva, sekire, sekirice, škarje, žagice, žebliji itd. Kar ne morem si predstavljati, kako smo shajali in se jezili z iskanjem cela desetletja brez te praktične shrambe, ki je stisnjena tako v kotu, da ni nič na potu.

42. **Že desetletja molzemo krave,** ko jih začnemo opuščati, samo opoldne, potem vsak drugi — tretji dan opoldne, tako dolgo, da prisuše. Vedno mi je še vsaka povrgla podnevi. Sedaj sem že tako prepričan, da bo telila podnevi, da ne hodim več paziti ponoči, čeravno nosi včasih po 14 dni čez termin. Če se krava molze kak mesec samo enkrat na dan, potem bo telila 6 ur poprej ali 6 ur pozneje po tistem času, ko se je molzla samo enkrat. Če se je molzla opoldne, bo telila od 6. do 18. ure, če zjutraj od 1.—12. ure, če zvečer od 12.—24. ure. V dvajsetih letih še ni bilo pri meni nobene izjeme. Vsekakor pa ni nobeno pravilo brez izjeme.

43. **Septembra začnemo krmiti svinje dvakrat na dan in obenem pitamo.** Ponekod krmijo pitane svi-



Sl. 1.

nje 3—7-krat na dan, kar je silno ne-spametno in potratno. Svinja se ne redi od tistega, kolikor požre, ampak od tega, kar prebavi. Za prebavo mora pa imeti čas in mir. Preveč vneta gospodinja ji pa ne da miru, čeprav z dobrim namenom. Vsakih par ur jo hodi dregat in vznemirjati in s tem povzroči, da gre del hrane neprebavljene brez haska v odpadke.

Nekoč so dejale kmetice, da je tista gospodinja dobra, katera dolgo redi svinje, do pusta ali celo do Velike noči. Narobe je res. Hitro je treba zrediti, dokler je še toplo, posebno tam, kjer imajo slabe, mrzle hleve in okoli novega leta vse zaklati. Ženske itak dovolj trpijo, naj se vsaj za kakšne tri mesece malo razbremenijo s tem, da se pitane svinje, katere povzročijo in zahtevajo pri nas ogromno dela, kmalu pokoljejo.

44. **Krt.** Nekdaj, ko smo imeli še trsnice in drevesnice, sem jih kupoval in spuščal v nasade, češ da bodo uničili ogrce, ki povzročajo toliko škode. Lani in letos sem že večkrat čital: krt je za kmeta velik škodljivec, ker se hrani večinoma, če ne izključno, s črvi-deževniki, ki so za kmetijstvo zelo koristni. Oni rahljajo, prebavljajo in izboljšujejo zemljo. Že davno sem dvomil o koristih krta. Izdal sem zanje precej denarja, a nisem opazil nobenega vidnega haska. Ušli so iz nasadov, za ogrce jim ni bilo mar. Ker imamo toliko poizkusnih stanic, naj se vendar že enkrat končno veljavno dožene, ali je krt škodljiv ali ne. Izid teh preiskav naj se objavi, da bodo imeli tudi kmetje kaj od tega.

45. **Mačke.** Že skoro dve leti sem opazoval, da je pozimi pri krmilni hišici vedno manj ptičev razen vrabcev. Letos slišim nenadoma silen vrišč ptičkov pri valilnici v vrhu hruške pred hišo. Ih kaj vidim? Naša stara mačka sega s tačico skozi luknjo v valilnico. Obsodil sem jo na smrt in obsodbo takoj izvršil. Dru-

ga mačka je imela mlade in najdem pri gnezdu polno ptičjega perja. Tudi to smo uničili. Posihmal bomo imeli samo mlajše mačke pri hiši. Upam, da ne bodo tako nevarne našim koristnim ptičkam.

46. **Sončnice med koruzo in krompirjem niso na mestu.** Po navadi jih vmes ne sadimo, ampak so samosevke, ki jih je treba pri okapanju posekati. Oškodujejo bližnje rastline; ogromne korenine ovirajo pri oraňju. Letos sem jih nasadil 3 razgone pri krompirju. Mi, kateri ne sadimo sončnice radi olja, ampak jih imamo samo za perutnino in ptičke kot zimsko krmo, nam zadoštuje nekaj razgonov, kjer napravijo najmanj škode in neprilike.

47. **Večkrat vidimo na kakšnem travniku cele kupe plev,** katere pozneje raztrosijo. Mi porabimo vse plev, tudi ječmenove, za steljo kobilam, kravam in telicam. Ta gnoj pride posebej in se porabi za travnike, ne pa za njive, ker je med plevami dosti plevla. Stelje nam itak pogosto primanjkuje; ali ni škoda tako imenitno steljo zavreči?

48. **Tu in tam zažigajo na njivah plevel** in druge različne rastlinske snovi ali jih zvozijo kam proč na kupe, včasih celo v potok. Mi vrežemo nekaj globokih brazd in podorjemo ves plevel, kar ga pride z brano z njive. Za vsako rastlinsko snov, ki pride po nepotrebem z njive, je škoda. Te snovi so kakor gnoj, hrana za neštete milijarde bakterij in glivic. V dobri njivski zemlji, kolikor jo gre v en prav mali otročji naprstnik, je 3 do 16 milijonov živih klic. Te razkrajajo vse rastlinske snovi v ogljenčevo kislino in prvotne mineralne snovi, katere služijo našim setvam za hrano. Brez teh bakterij in glivic bi bilo poljedelstvo nemogoče. Torej, vsak košček rastlinske snovi, ves plevel, če le mogoče še svež in zelen, na njivo in pod zemljo, pod brazdo z njim!

49. **Čmerika — podlesek — ušivka,** znana zelo strupena rastlina na travnikih. Sedaj cvete. Treba jo je uničiti. Če ni mogoče naenkrat, pa polagoma v teku let. Otrokom, pastirjem se da vsakemu mala košarica, obljubi nagrada, katera se jim mora tudi dati, z naročilom, naj potrgajo vse te cvetlice. Košarice naj prinesejo potem domov pokazati, koliko je vsak nabral. To ne pomaga takoj in tudi v par letih ne, ker ima ta rastlina globoko v zemlji čebulček, v katerem je nakopičeno precej življenjske sile in moči, da še vedno znova požene. Če se pa 10 let dosledno vsako jesen potrgajo vse cvetlice, in se še vrhtega tisti kos zelo rano pokosi, potem nazadnje onemore in izgine. Pred pol stoletjem smo imeli vse polno tega plevla, danes ne najdem niti enega več.

Op. ur. Kdor pa hoče imeti od podleška tudi koristi in ne samo delo ter še mogoče stroške, pa naj nabira zrele semenske mešičke tik pred košnjo, oziroma izkoplje ob cvetu v jeseni s pripravno rovnico čebulke. Zrelo seme se iz mešičkov iztrese in posuši, čebulke pa se razrežejo na 3 ploščice in tudi posuše. Kmetijska družba plača seme z din 8 za kg, a za razrezane osušene čebulce din 3.50 za kg. Rovnico za kopanje čebulk si lahko vsak sam napravi iz raglaste plevačice, če oba kraka zapogne. Čebulka ni preveč globoko v zemlji in če jo pri kopanju dobimo med oba kraka, jo z lahkoto izrumimo iz zemlje.

50. **Ječmen in pšenica za setev.** Na 50 kg ječmena ali pšenice sem vzel 10 l vode in raztopil v njej 10 kg kalijeve soli. Seme sem izsul v staro kopalno kad, polil s to tekočino in dobro premešal. Povrhu sem posipal 10 kg apnenega praha, 10 kg kostne moke in 10 kg pepela. Vse skupaj sproti dobro premešaval tako dolgo, da je bilo primerno suho za setev. To bi se dalo mogoče sejati tudi na stroj. Toliko sem že dognal, da to ne škoduje kaljivosti, ker sta ječmen in pšenica lepo ozelelenela. Ker ne škoduje, potem gotovo koristi, ker bolj neposredno in štedljivo gnojiti se sploh ne da. Tehtal sem samo vodo, vse drugo dodajem tako dolgo, da je seme primerno za setev. Če se bo to obneslo, bom dal drugo leto še enkrat toliko umetnega gnoja. Seje se prav lahko in dobro. Ne sme biti še premokro, tedaj se drži v grudicah in ne presuho, ker potem se sejalcu pod nos kadi, kar ni ravno prijetno.

Goričan.



P.S. 3681

51. Krompir na umetni gnoj! Sadil sem ga v gnojeno repiše. Izoral sem brazde, ne da bi njivo prej preoral, ker je zemlja puhla, peščena. V jarke sem potrosil nitrofoskal in nanj so sproti sadile krompir in jarke zagrebale. Na drugi njivi sem sadil krompir na hlevski gnoj pod motiko. Na prvi njivi, ki je zelo na soncu, je bil prav lep in malo najeden krompir, na drugi tudi lep, a močno najeden od bramorjev. Ti namreč ljubijo sveži gnoj, ki jim da gorkoto in se pri tem zelo zaplodijo. Nekdo mi je pravil, da je videl vrtnarja, ki je delal na jesen pol metra globoke jame, jih nasul s konjskim gnojem in spomladi uničeval množice bramorjev, ki jih je privabila toplota razkrajajočega se gnoja. Jaz sem jih lovil na spomlad v zelniku v cvetlične lonce, ki sem jih zakopal za 3 prste nižje kot je gladina zemlje. Okoli lonca sem potolkel zemljo v podobi lijaka in sem v njih vjel okoli 20 bramorjev.

52. Krompir škropite z bakreno brozgo! Letos je bila splošno slaba letina za krompir zaradi suše, pa tudi zaradi paleža ali smoda. Jaz ga škropim vsako leto z 1% raztopino bakrene galice in apna, kakor se to pripravlja za trto. To škropljenje se vrši, ko začne krompir cvesti. Meni je letos kljub suši prineslo to škropljenje jako povoljen uspeh.

53. Ali so kmetijska predavanja na deželi uspešna? Osebnost mi znani in zaradi praktičnih nasvetov jako cenjeni gosp. Goričan bi menda z menoj vred rekel: ne! Vzroki: pomanjkljiva predizobrazba, obilica snovi in nagel potek predavanja ter mnogi tuji izrazi. Kdor čita kako razpravo, obstane pri zanimivih stavkih ali nasvetih, ki jih potem prečita še enkrat in ko jih je treba uporabiti, jih preštudira. Tu mi pride na misel anekdota. Nekaj kmetov je šlo tožit župnika k škofu, češ da vedno eno in isto pridiga. „No pa mi povejte, kaj vam pridiga gospod

župnik,“ pravi škof. Kmetje se spogledujejo, a nobeden ne ve nič povedati. Škof jim reče: „Pojdite nazaj in povejte vašemu gospodu župniku, naj vam še enkrat tisto reč pridiga.“ Druga. Nemški baron v okolici Gradca in dober ekonom ima predavanje pred kmeti o izboljšanju zemlje. Pojasni jim lastnosti ilovnate, peščene, apnene zemlje itd. in pravi, da je treba na ilovnato zemljo navoziti peščene — sploh nove zemlje. „Kje pa se naj vzame nova zemlja, saj je Bog samo eno ustvaril“, mu zavrne kmet. Baron ga pogleda in konča govor.

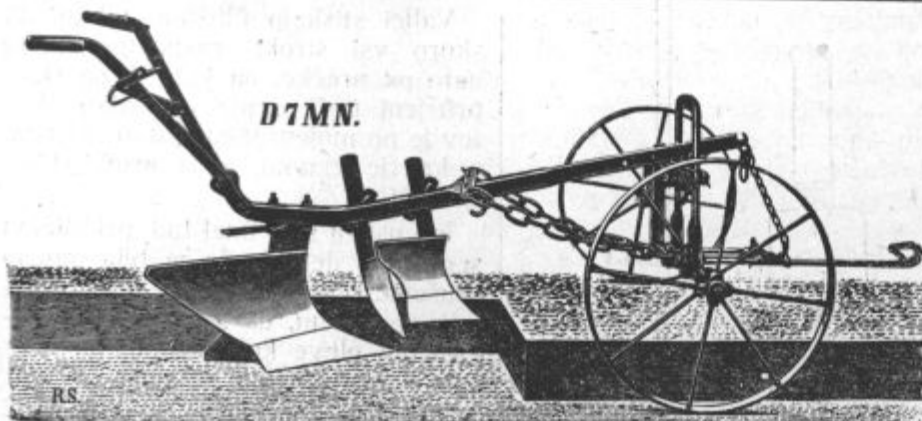
Na svojem posestvu sem začel preoravati zanikrne travnike in jih izpreminjati v njive. Mimo zoranega travnika gresta dva kmeta in eden pravi: „Vidiš, tu bo zdaj tri leta gnojil, sadil krompir in ne vem kaj še, potem pa spet pustil v travnik“. „To je vse za en drek,“ pravi drugi. Ko pa je potem videl do pasa visoko travo, ne vem, kaj je rekel. A to vem, da so začeli tudi drugi tako delati.

Umetna gnojila uporabljam že dolga leta z uspehom. Nekdo mi je pripeljal nekoč nekaj stotov teh gnojil. Ker si je najbolj zapomnil ime Tomaževa žindra (prav Thomasova, ker jo je odkril kemik Thomas), je pripeljal za sebe 100 kg te žindre. Pride k meni po samokolnico in zajemalko za umetni gnoj. „Kaj boste pa trosili?“ vprašam. „Tomaževo žindro.“ „Pa ne boste imeli nič lepše trave, pač pa morebiti več cvetja,“ mu pravim. Zemlja je namreč peščena in suha. In res je imel vse polno belega cvetja kresnic, a drugo po navadi. Doma pa ima polno jamo gnojnice, pa je še nikoli ni razvažal. Pa če bi mu bil jaz rekel, da je gnojnica boljša za travnike ko pa Thomasova žindra, ali pa naj rabi oboje, bi se mu bil strašno zameril. Neizobražen kmet je po svojem mnenju najpametnejši človek in Bog varuj, da bi ga kdo učil kmetovati.

Čim manj izobražen, tem težje je dostopen nauku. — **Gnojil sem svoje njive in travnike z apnenim prahom.** Ker imam zaradi drugega gnojenja precej dobre uspehe, so nekateri mislili, da je to posledica apnanja. Ker je bila apnenica blizu, vzame eden 60 stotov, drugi pa 72 stotov apnenega prahu in ga potrosita po travnikih in njivah na debelo. Uspeha nobenega; zemlja peščena in nič gnojena, ker sta mislila, da je apno dušik. Ali, da bi me bil prišel kateri vprašat? Jok! To bi bilo poniževalno za kmeta.

Zato pa ploskam in pritrjujem gospodu Goričanu, ki piše na 67. strani letošnjega „Kmetovalca“: „O jej! Dosihmal še ni postal nikdo, nikdar in nikjer prerok v domači vasi“ itd. Torej ne poučevati neizobražene ljudi z besedami, ampak z zgledi. Bilo je menda pred tridesetimi leti, ko se je šlo za nekak sunek za povzdigo kmetijstva. Takrat smo nasvetovali, naj se ustanovi v vsaki občini vzorna kmetija s praktičnimi deli, h katerim bi bil prisiljen v gotovih dobah vsak kmet ali njegov sin, kakor se je to prakticiralo pri vinogradih. Ti se podpirajo od oblasti še danes kljub protialkoholni vojski, a kmet naj „freta“ naprej. Po tej poti predavanj itd. menda niso prišle Danska, Nizozemska itd. tako daleč naprej. Kako bomo prišli tu naprej, naj premišlujejo poklicani. Učnega načrta za osnovne šole še menda sedaj po dvajsetih letih nimajo v redu. Že v osnovni šoli bi bilo treba polagati temelj za pouk v kmetijstvu. Naglica ni dobra, je rekel polž, ko je po sedmih letih prilezel vrh plota, a potem padel doli.

54. Kmetijski stroji. V bližini imamo sadilnik za koruzo, okopalnik in osipalnik. Jaz ne rabim nobenega več, čeravno sta zadnja dva občinska. Ko sem s sejalnikom (sadilnikom) sadil koruzo, sem moral dobro na ušesa vleči, če škrobota koruzo po žlebu navzdol. Če sem to preslišal, sem imel nekaj metrov gole brazde. Da je pri drugih še slabše, vidim vsako leto v okolici. Na pol gole njive. Tako tudi pri onih, ki koruzo sejejo po stari navadi in z brano zavlačijo. Kjer okopavajo z okopalniki, opravijo delo hitro, a po osipavanju njive kmalu tako ozelenijo, da morajo plevel prej pokositi, predno izkapajo ali izoravajo krompir. Pri ročnem delu so njive vse bolj čiste, posebno če se plevel znosi z njive. Kmet pa rad vsako delo hitro opravi, a kako, to je postranska stvar.



Sl. 3.

55. **Grablje, vile.** V 8. št. „Kmetovalca“ so bile narisane grablje z železno oporo. Naše grabljevke pa imajo rade lahke grablje z dolgimi zobmi. Namesto železne opore, ki je gotovo trpežna, a menda poveča težo, delajo pri nas grablje z dvema ali tudi z enim lesenim locnom, ki je močno pritrjen v grabljišče in čeljust. Vile pa si nekateri delajo kar iz enega komada lesa. Debelejši del debelca (kostanjevega, brezovega ali jesenovega) razžagajo na tri roglje, jih počasi razkrečujejo in potem obdelajo.

56. **Stenj pri petrolejki** mi je gorel še za silo. Ko sem pa dolil novega petroleja, pa je le še mežikal. Izlil sem ves petrolej in nalil novega, pa ni bilo nič bolje. Že sem z drugimi vred dolžil trgovca, da mi je dal slab petrolej. V raznih nasvetih sem čital te in one pripomočke, da luč svetleje gori in tudi to, da je dobro stari stenj izkuhati v sodi. Vzel sem majhen lonec, nalil vanj vode in pridal košček sode. V tej vodi se je stenj dobro prekuhal. Nato sem vodo odlil, nalil sveže vode brez sode in še enkrat prekuhal. Nato sem stenj ožel, ga posušil in povaljal v apnem prahu. Sedaj pa gori v istem petroleju s svetlo, ne z rdečkasto barvo, da z veseljem pišem te vrste.

Val. Pulko.

57. Dolgo si nisem mogel objasniti **zakaj mi je pšenica pred leti na enem delu njive zmrznila.** Sejal sem jo po koruzi in ker ni bilo po oranju časa, da bi se oranje sesedlo pred setvo, sem njivo dobro pobranal in prihodnje dni posejal. Pšenica je lepo izklila in se lepo obrasla pred zimo, saj je bila zemlja v dobri moči in v tem pogledu vsepovsod popolnoma izenačena. Sneg je zapadel prav zgodaj na nezmrznjeno zemljo. Ko je spomladi skopnel, sem z žalostjo ugotovil, da je pšenica na polovici njive bujno rastla, medtem ko je na drugi polovici skoro vsa zmrznila.

Iskal sem vzrok neuspehu, toda ugotoviti sem moral, da istega ni iskati v semenu, niti v razkuževanju istega, niti v predusevu ali gnojenju, saj so bili omenjeni pogoji na vsej njivi enaki. Končno sem ugotovil, da moram iskati vzrok v načinu preoravanja koruzišča. Njiva leži na obronku hriba in je malo nagnjena. Oral sem jo z enobrazdnim plugom na slog in tako sem prevrnil eno brazdo navzdol, eno pa v hrib. Medtem ko se je brazda, ki sem jo oral navzdol, lepše sesedla, je ostalo med navzgor oranimi bolj pokončnimi brazdami dosti

praznih prostorov, ki se do setve niso napolnili z zemljo. Na spodnjem delu njive je pšenica spomladi lepo zelenela, na gornjem je pa zmrznila, ker korenine niso bile dovoljno zaščitene od zemlje, ki se je šele v zimi sesedla.

Iz tega sledi nauk, da kdor mora njivo tik pred setvijo orati na visečih njivah, stori najbolje, če prevrne vse brazde navzdol. To pravilo velja ravno tako tudi za spomladansko oranje. Rastline v tem primeru sicer ne bodo trpele zaradi zmrzavanja, pač pa zaradi suše. Orati v hrib, če njiva ni prestrma zaradi tega, da ne odnašamo zemlje v dolino, smemo torej le takrat, če ima zemlja pred setvijo še čas, da se pravilno vleže in sesede. **R. U.**

58. **Sosedova pšenica** je preteklo leto pokazala zelo mnogo snetljivih klasov, čeprav je isto seme dalo skoro popolnoma neokužene rastline na drugi njivi. Razliko si dolgo nismo znali pojasniti, dokler nismo ugotovili, da je bila prva njiva pognojena deloma tudi s svežim gnojem, ker je preležanega zmanjkalo. Že to, da je sosed gnojil s hlevskim gnojem pšenici, ter mi istočasno poskrbel tudi za dodatno gnojenje s fosforno kislino in kalijem, je bila usodna napaka, saj mu je prvi močnejši veter pšenico zaradi bujne rasti polegel. Še večja pa je bila napaka v gnojenju z nedovoljno dozorelim gnojem, ker v svežem gnoju trosi sneti, ki so prišli v gnoj s slamo in plevami, še niso odmrli. Šele, če je gnoj popolnoma pregorel, moremo pričakovati, da je večina trosov uničena, čeprav tudi v tem pogledu nismo nikoli popolnoma sigurni. Zato se je snet kljub pravilno izvršenem razkuževanju semena pojavila tudi na nji-

vi, ki je bila gnojena z zrelim gnojem, čeprav je bil napad mnogo manjši kot na prvi njivi. **K. P.**

59. **Pri brananju zelo zapleveljenih njiv** se med zobmi brane kaj hitro nabere toliko plevela, da brana ne drobi in ravna zemljo kot bi želeli. Če brana sam gospodar, bo delo kljub temu vestno opravljeno, ker iz izkustva ve, kakšne bi bile posledice, če se ne bo vedno pripogibal, da vzdigne brano in jo tako očisti. Mlad človek ali delavec tega iz izkustva ne vesta, oziroma jim je glavno le do tega, da čas dela izpolnita, oziroma da dobita svoj zaslužek. Zaradi tega sem v praksi vedno pazil na to, da je bil za vsako brano pripravljen tudi pripraven kavelj za vzdigovanje brane in da ga je delavec ponesel s seboj, kadar je šel branat. Le tako, da sem delavcu omogočil vzdigovanje brane brez mučnega pripogibanja, sem dosegel lepo ter čisto delo. Kavlje smo nasekali v bližnjem gozdu, ali pa smo na zlomljeni ročaj dežnika ali palice pritržili zaupognjeno železo.

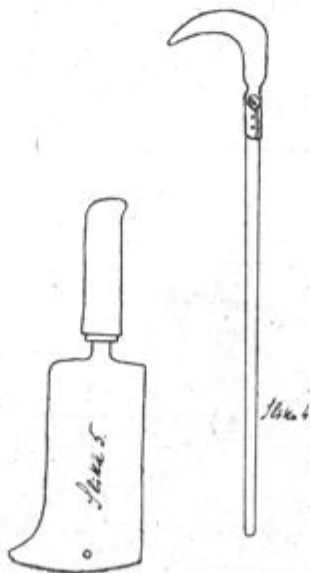
K. B.

60. **Mlatenje fižola, graha in grahorice** je prav zamudno delo. Če mlatimo s cepci, ne vemo kako debelo naj razprostremo filožinje. Če razprostremo predebelo, mlatev ni čista, ako pa je naslaga pretanka, prematimo kmalu do poda in poškodujemo zrnje. Še več poškodovanih zrn pa dobimo pri mlačvi z mlatilnico. Napravil sem poskus in sem mlatil s svojo ročno slamoreznicco, kateri sem odstranil nože in vse vijake, s katerimi uravnavamo nože. Dolžino rezi sem skrajšal na najmanjšo razdaljo in sem na vzvodu obtežil z dvojno težo, tako da valjce dvakrat močnejše stisnem kot pri rezanju slame. Slamoreznicco sem polnil srednje debelo s filožinjem, kar pa naj vsak pri svojem stroju preizkusi. Stroj smo potem počasi stavili v pogon, tako da smo v minuti napravili manj obratov kot sicer.

Valjci stiskajo filožinje toliko, da skoro vsi stroki razpočijo, takoj nato pa prečke, na katerih so sicer pritrjeni noži, zrnje izmlatijo. Mlatev je po mojem izkustvu prav čista, a kar je glavno, zrna niso poškodovana.

Isti uspeh sem imel tudi pri mlačvi semenske detelje, če je bila močno osušena. Prednost takšne mlačve detelje je v tem, da se slama ne razkosa na pleve kot z mlatilnico, kar zelo olajša čiščenje semena.

A. G.



61. **Laneno seme** mlatimo na robkaču za žito. Ta način je bolj pripraven kot pa mlatev z mlatilnico ali cepci, ker seme ne škropi okoli. Se-

veda mora biti robkač na valjke in ne na kolesa. Včasih se za ta posel lahko uporabijo tudi sadni mlinci, če imajo kamnite valjke. **J. Sch.**

Böhmov Ackersegen.

Karlovšek Franc.

Lansko leto sem že na tem mestu poročal o uspehu sajenja Böhmovega Ackersegna, krompirja, katerega je Kmetijska družba dobavila svojim interesentom. Ker se mi je lansko leto sajenje izplačalo, sem letos naredil ponoven poizkus. Kot navadno sem sadil le cele gomolje v velikosti 40 do 60 gramov. Ker mi primanjkuje gnoja (porabil sem ga za gnojenje vinogradov), sem le malo gnojil, tako da lahko govorim o slabem gnojenju. Na njivo, katera meri 80 arov, sem sadil $\frac{2}{3}$ Oneidovca ter $\frac{1}{3}$ Böhmovega Ackersegna. Njiva je na sončni legi ter suha. Nisem pričakoval uspeha, ker se je v poletju krompir zelo slabo razvijal ter je zaradi suše bila posebno na Oneidovcu že meseca avgusta vsa cima suha. Ker nisem sadil nič zgodnjega krompirja (kar je velika pogreška), sem moral dovoliti, da so kopali za kuhanje že avgusta Oneidovec. Bil pa je tako slabe rasti in je imel v jarkih tako malo gomoljev, da se skoro ni splačalo pobirati in kopati kot laški oreh debelih gomoljev. Toda, ker je bila cima večinoma suha, ni bilo pričakovati boljše rasti.

Obratno je bilo pri Böhmovem Ackersegnu. Ta je bil takrat v najlepši rasti. Suša se mu ni poznala ter je bil meseca septembra prav lep zelen, brez kakršne koli bolezni. Ko smo imeli po suši obilo dežja, se je Böhmov Ackersegen prav vidno pomogel ter je imel bujno rastočo cimo. Tudi polno zaroda je imel v zemlji, le da je bil bolj droban. Nisem temu posvečal posebne pažnje, ker sem bil prepričan, da se bodo gomolji še odebelili pred spravljanjem.

Do 30. avgusta so vsi okoličani že pospravili svoj krompir, ter sejali ozimine. Razumljivo, saj je bil Oneidovec tako posušen, da se ni poznalo ali je bilo sploh kaj cime na zemlji. Moj Böhmov Ackersegen pa je bil še tako lep zelen in v bujni rasti, da se mi je škoda zdelo začeti s spravljanjem. 29. avgusta sem zmeril srednjo cimo istega, ter je merila 136 cm. Ko mi je 30. avgusta slana uničila vso ajdo, je bil tudi

Böhmov Ackersegen s svojo rastjo pri koncu. Zaradi tega sem začel s spravljanjem. Sicer niso bili veliki gomolji, toda s svojim prijateljem sva komisijsko izkopala dva grma ter ugotovila v obeh 36 gomoljev, kateri so skupno tehtali 2,60 kg. Značilno je, da so se vsi gomolji držali še korenin, kar jasno dokazuje, da je bil krompir še v bujni rasti ter bi še pridobil na teži, da ga ni uničila slana.

Letos sem pridelal na 1 hektar 11.000 kg Böhmovega Ackersegna, a Oneidovca na 1 ha samo 3.000 kg. To je pač najmanj, kar mora roditi. Sicer tudi Böhmov Ackersegen ni dal polnega pridelka, to pa zaradi negnojenja ter sušnega leta. Par posestnikov, katerim sem lansko leto dal malo količino tega krompirja ter so ga letos sadili, so bili z uspehom zelo zadovoljni. Seveda le v primeri z drugo sorto krompirja.

Vpliv kalija na kakovost pridelka.

Iz najnovejše knjige Dr. A. Jakob: „Die Gewinnung und Anwendung der Kalisalze“, zaloga I. Neumann, Berlin, posnemamo sledeča praktična navodila.

Kakovost pridelka zavisi od vzajemnega delovanja vseh za rast potrebnih faktorjev. Pravilno uravnoteženo polno gnojenje z dušikom, fosforno kislino in kalijem pospešuje, če je dovoljno apna in humusa v zemlji, kakovost pridelka. Nasprotno pa, če z gnojenjem ne damo dovoljno ene ali druge rastlinske hrane, obstoja nevarnost, da bo pridelok količinsko in kakovostno slab. Čeprav ima kalij odločilen vpliv na količinski uspeh, moramo pri oceni učinkovitosti kalija upoštevati predvsem dejstvo, da kalij ne povečava samo pridelka, temveč izrazito vpliva na kakovost pridelka. Tako je avtor ugotovil sledeče kakovostne vplive pri raznih rastlinah, ki so bile pravilno gnojene tudi s kalijem.

Pri pšenici, rži, prosu in ovsu se z zadostnim gnojenjem s kalijem pri-

Jaz za sebe ugotavljam, da je Böhmov Ackersegen pač zelo priporočljiv za nas kljub temu, da je precej bolj pozen kot pa druge vrste, katere sadimo sedaj. Je res, da marsikatero preslišimo od naših gospodinj, ako kopljemo Böhmov Ackersegen predčasno, češ da ni tako okusen ter jim tudi barva ni všeč. Toda, če je krompir dozorel in ga pustimo mesec dni ležati, zgubi ta slab okus. Vsekakor pa bi se morali oprijeti z večjo pozornostjo te skrbi, da rešimo vprašanje našega krompirja. Kot vsi vemo, je zadnja leta naš krompir tako slab in tako slabo obrodi, da sčasoma ne bomo imeli še za svojo najnujnejšo potrebo tega prepotrebnega živilja, kaj šele za prodajo. Koliko se je prejšnje čase prodalo že v jeseni krompirja pri nas! Cele vagone ga je izvozila samo naša občina. Sedaj ga pa še za seme ne bodo imeli nekateri posestniki. Umestno bi bilo, da se za krompir Böhmov Ackersegen zavzamejo merodajni faktorji ter ga na podlagi svojih poizkusov in ugotovitev priporočajo. Na mnogobrojna vprašanja zaradi semena tudi omenjam, da ga ne bom mogel prodati izven našega okoliša, ker imam odvišno množino že obljubljeno svojim bližnjim in takim kmetovalcem, kateri ga bodo skušali na svojih njivah v polnem gnojenju saditi.

dela lep in dobro razvito zrno, ki vsebuje več beljakovin. Nasprotno pa kalij v ječmenu poveča vsebino škroba in beljakovin, kar tudi želimo doseči, saj s tem raste kakovost ječmena. Pri vseh žitih se z boljšo kakovostjo zvišuje tudi hektolitrska teža. Poskusi so dokazali, da to zvišanje znaša od 3,7 do 4,3 kg.

Krompir pridobi zaradi gnojenja s kalijem boljši okus. Važna je tudi lastnost, da takšen krompir pri kuhanju ne razpade, ne počrni, temveč obdrži belo, oziroma rumenkasto naravno barvo.

Pri lanu učinkuje kalij predvsem v smeri poboljšanja tehnične uporabljivosti vlakna. Z dušikom zameremo sicer povečati pridelok, kar je pa brez škode za kakovost vlakna samo tedaj, če lanu močno gnojimo s kalijem.

Detelja in lucerna preneha bujno rasti, če ji primanjkuje kalija. Množe se prazna mesta v deteljišču — zemlja postane utrujena.

Travniki in pašniki, gnojni s kalijem, donašajo obilno in za živino zelo tečno krmo, ker kalij v veliki meri uničuje plevel na travnikih ter pospešuje rast plemenitejših trav.

Prav posebne važnosti je kalij v sadjarstvu, vinarstvu in vrtnarstvu.

Pri **trti** so vinogradniki opazili, da zadostno gnojenje s kalijem ne poveča samo pridelka, temveč tudi pospešuje zgodnjo zrelost grozdja, ker poveča količino sladkorja v moštu. Kalij torej bistveno deluje na kakovost vina ter se taka vina laže in draže prodajo.

V **sadjarstvu** ima kalij tako važno vlogo, da se ne bi smelo nobeno leto opustiti gnojenje z njim. Kalij izboljšuje kakovost in trpežnost sadja ter poveča odpornost drevja proti glivičnim boleznim in pozebi. Posebno jablane, hruške in koščičasto sadje potrebuje mnogo kalija.

V **zelenjadarstvu** prednjačijo Holanci, ker so spoznali vrednost gnojenja s kalijem. Sočivje pridobi

dober okus, lepše je razvito in bolj je trpežno. Male odpornosti proti raznim boleznim, škodljivcem, pozebi itd. kažejo, da primanjkuje kalija v zemlji.

Na težkih zemljah naj se gnoji s kalijem po možnosti že jeseni ali vsaj pozimi; jesenje gnojenje je tudi vedno izvršiti ozimnam, sadnemu drevju, trti, detelji, lucerni in hmelju. Drugim poljskim sadežem se lahko gnoji rano spomladi.

Vinograd, sadonosnik, hmelj, zelenjad in vrtno rastline naj se gnoje z visoko odstotnim 48—52% žvepleno-kislim kalijem, drugim poljščinam pa s 40% kalijevo soljo.

Navodila, ki jih za praktično uporabo daje navedena knjiga, se zmorejo v polni meri uporabiti tudi v naših razmerah. Vsak kmetovalec je dolžan v sedanjih časih stremeti za tem, da čim več pridelava in da kakovost pridelka čim bolj izboljša. To doseže v največji meri s pravilno in zadostno uporabo umetnih gnojil.

zaradi slabo čuvane gnojnice. V Jugoslaviji lahko računamo letne izgube dušika iz gnojnice na najmanj **2 milijardi din.**

Takih izgub se ubranimo, če pazimo na to, da kolikor mogoče oviramo delovanje bakterij, ki povzročajo vrenje v gnojnici. Produkt tega vrenja je amonijak, ki izhlapeva v zrak. Najpovoljnija temperatura za to vrenje je 23—30° C. Zato moramo paziti na sledeče. Gnojnica mora iz hleva čimprej v gnojnično jamo. Temu primeren mora biti predvsem pod, ki ne sme propuščati scalnice. Ovira so tudi predolga ležišča, ker živina moči po vsem ležišču in stelja upije mnogo gnojnice. Kjer se pa ne kida vsak dan, nastanejo velike izgube že v hlevu, ker primerna toplota in ogromno število bakterij pospešita razpad dušičnih snovi. Gnojnica se ne sme nikoli mešati s steljo in blatom. Ležišča naj bodo krajša, da bodo živali močile v kanal. Kanali za odtok gnojnice morajo biti vedno čisti, da ne bosta stelja in blato ovirala odtok in pospeševala razkroj gnojnice. Zato so boljši zaprti kanali.

Dovodna cev naj moli čim niže v gnojnično jamo, da je iztok vedno pod gladino. Nikoli ne sme gnojnica teči ali celo kapljati skozi zrak, ker ta pospešuje razpad. Na površini gnojnice naj plava lesen pokrov ali še bolje, mineralno olje. Pokrov gnojnične jame se mora dobro prilegati, reže pa zamažemo z ilovico. Ker so v blatu ogromne količine bakterij, ki razkrajajo dušične snovi v amonijak, se priporoča pred gnojnično jamo napraviti manjšo jamo, kjer se usedajo vsi gosti deli gnojnice. (Glej „Kmetovalca“ števil. 6.) Gnojnica naj se razvaža na polja samo v oblačnih, hladnih in tihih dnevih. Seveda mora biti gnojnična jama dovolj velika, sicer smo prisiljeni jo razvažati zaradi prepolne jame.

Travnštvo.

Gnojnica.

Čim bolj se zemlja racionalno obdeluje, tem večje so potrebe gnojil. Zemlji moramo zopet vrniti snovi, katere so rastline porabile za svojo rast in razvoj in katere smo s temi rastlinami odnesli z naših polj. Kot je znano, so glavne hranilne snovi dušik, fosforna kislina, kalij in kalcij. Vse te snovi morajo biti v zemlji v taki količini in razmerju, kot je najbolj primerno in potrebno rastlini, ki ji mislimo gnojiti. Če primanjkuje le ena od njih, bo žetev manjša, ker vlada zakon o minimumu neizprosno.

Zelo važno gnojivo je gnojnica, ki se vedno bolj upošteva. Vedno več se dela gnojničnih jam, toda to je tudi v večini primerov vsa in edina oskrba gnojnice. Še vedno se precej greši, tako da nimamo od gnojnice onih koristi, ki bi jih lahko imeli, če bi z njo pravilno ravnali in jo pravilno uporabljali.

V 11 goveje scalnice se mahaja 8—10 g dušika in sicer v obliki sečnine, sečne in hipurne kisline. Od ostalih snovi je nekaj več kalija in zelo malo fosforne kisline.

Gnojnica	N%	K ₂ O%	P ₂ O ₅ %
goveja	1—1.6	1.55	0.15
konjska	1.52	1.66	sledovi
svinjska	0.84	0.88	0.15

Iz tabele je razvidno, da je gnojnica predvsem dušično in kalijevo

gnojivo, primanjkuje pa ji fosforne kisline.

Največjim spremembam so podvržene dušične snovi, ki so zaradi delovanja različnih bakterij spremenijo v druge, od katerih je najvažnejši amonijak (NH₃), ki kot plin uhaja v zrak, tako da lahko nastanejo večje izgube dušika. Ako dobimo dnevno od ene živali približno 10 l scalnice, znaša to letno okrog 36 kg dušika, kar odgovarja 3 q čilskega solitra. Pri slabem postopanju z gnojnico lahko pade količina dušika na 2 q v 1 letu. Letna izguba dušika v čilskem solitru stane ca 16 din in iz tega vidimo, kako ogromne ekonomske izgube imamo lahko

Uporaba gnojnice.

Nekateri posestniki so odločno proti gnojenju travnikov z gnojnico. Pravijo, da parcele sicer zgledata lepo zelene in sveže, toda plevel se močno razširi. To se vedno pojavlja samo tedaj, če se gnoji samo z gnojnico in posebno, če se pogosto gnoji. Še vedno se ne uvažuje dejstva, da bomo dobili samo tedaj dragoceno, lahko prebavljivo krmo z mnogo beljakovinami, če zemlji ne primanjkuje razen dušika tudi

apna, kalija in fosforne kisline, kar primanjkuje gnojnici in največkrat tudi zemlji.

Če hoče gnojnica pokazati svoje dobre lastnosti, moramo zemljo, ki je siromašna na apnu, najprej z njim pognojiti in sicer najbolje v jeseni, da ne zažge rastlin. Če je to urejeno, se mora v gnojnici nadomestiti samo pomanjkljive količine kalija in fosforne kisline. Gnojnica je zaradi svoje tekoče ob-

like najpovoljnejše gnojivo za travnike, posebno če dodamo kalij in fosfor. Za dodatek sta najprimernejša superfosfat in kalijeva sol. Če hočemo n. pr. pognojiti en oral s 150 kg superfosfata in 80 kg kalijeve soli, tedaj razdelimo to količino na toliko sodov gnojnice, kolikor je mislivo porabiti za to površino. Če je pa zemljišče strmo in je težko gnojnico enakomerno razdeliti ali če nimamo primerne posode za polivanje gnojnice, tedaj najprej raztrosimo umetno gnojilo in nato polijemo z gnojnico. Če tako gnojimo, bomo kmalu opazili izboljšanje travnikov, to je, plevla bo vedno manj, prikažejo pa se sladke trave in detelje, ki izboljšajo pridobljeno krmo. Če izgine mnogo plevla, podsejemo prazna mesta z dobrimi travami. Thomasova žlindra je neprimerna za mešanje z gnojnico, ker apno izpodriva amonijak, ki uhaja v zrak.

Zakaj se gnojnica priporoča samo za travnike in pašnike, ne pa za polja? Travnica ruša čuva pred izgubami na dušiku. Zaradi sence, ki jo delajo trave, se zemlja ne ogreje tako močno, kakor če bi bila gola. Kot je znano, je optimalna toplota za delovanje bakterij, ki razkrajajo dušičnate snovi, 23—30° C. Takšna visoka temperatura pa redko nastopi pod rušo. Takoj pomladi, ko se zemlja malo ogreje, prične na travnikih in

pašnikih intenzivna rast. Lahko asimilirani dušikovi spoji so takoj, čim so raztopljeni v vodi, vpiti od korenin in nimajo časa, da bi se izpremenili v lahke hlapljive spoje, ki bi se razgubili v zrak. Radi tega niso izgube preveč velike. Zato se lahko uporabi gnojnica tudi za gnojenje drugih obrašenih zemljišč n. pr. v kasni jeseni lahko pognojimo ozimino, ker bo tudi tu zeleni pokrov čuval pred izgubami. Gnojnica se sredi globoko v zemljo in čim bi zaradi povišane temperature nastajale izgube, bi asimilacija rastlin to preprečila. Če gnojimo gola polja, jih moramo takoj plitko zaorati. Tudi brananje zmanjša izgube, toda ne tako kot zaoravanje.

Ker so izgube tem večje, čim bolj je toplo, moramo polivati samo v hladnem vremenu. V novejšem času so bili na Koroškem napravljeni poskusi z zimskim gnojenjem z gnojnico. Polivanje pozimi, ko so tla zmrznjena, se opusti, če je nevarnost, da bodo hranilne snovi odplavljene, ko se bo sneg začel topiti. V ravnih položajih so pri zimskem gnojenju le majhne izgube, ker gnojnica takoj zmrzne in pri takem stanju ne delujejo bakterije, ki razkrajajo dušikove snovi. Dež in sneg polito gnojnico močno razredčita, kar olajša vcejanje v zemljo.

letih, namreč 29. oktobra, medtem ko se je sicer pojavila od 1. do 5. novembra. Ker je znašala v vseh primerih najnižja dnevna temperatura od -4° do +3° Celzija, lahko trdimo, da buba oživi, ko nastopijo prvi jesenski mrazovi. Značilno je, da se podnevi redko more opaziti samca, še manj pa samice na deblu, ker je ta izrabila noč, da je prilezla na vrh med listje, kjer krita ždi in pričakuje noč.

Obramba temelji na dejstvu, da samica ne leti, temveč leze po deblu navzgor. Zato privežemo pravočasno papirnate pasove na debela in jih temeljito namažemo s posebnim limom, ki se ne osuši prehitro. Seveda se na te pasove vjamejo tudi vse druge žuželke, ki lezejo po deblu, tako da so kmalu pokriti z njimi, nakar lahko poznejši popotniki brez nevarnosti prelezejo po mrtvih telesih svojih nesrečnih predhodnikov. Zato skrben sadjar večkrat pregleda te pasove in če je potrebno, namesti nove.

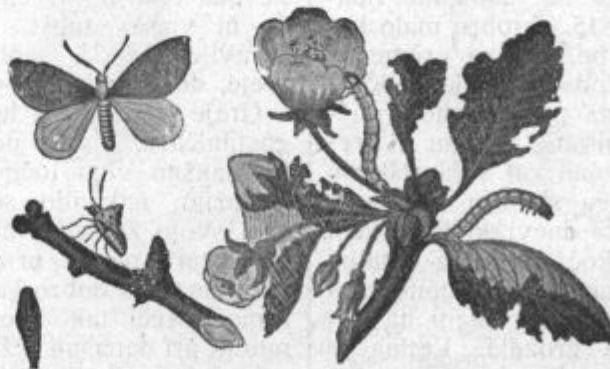
Pasove namestimo sledeče: Poldrug meter nad zemljo očistimo raskavo kožo, tako da je popolnoma gladka, ter zamažemo globokejše razpoke z ilovico, da samica pod pasom ne zleze na vrh drevesa. Nato opašemo poseben papir, ki smo ga kupili v tovrstni trgovini, in ga privežemo z vrvico prav tesno k deblu pod gornjim in nad spodnjim robom. Náposled namažemo lepilo 3 prste široko s pripravno lopatico. Dva milimetra debela prevlaka zadostuje, mora pa biti vsepovsod enaka ter okrog in okrog. V vsaki specialni trgovini, ki se bavi s sadjarskimi pripomočki, dobimo prav trpežne pasove in lepilo. Spomladi pasove odstranimo in jih za-

Sadjarstvo.

V oktobru pritrdi lepljive pasove na sadno drevje.

Ako sadjar opazuje v oktobru, ko začne mračiti, življenje raznih žuželk v sadonosniku, bo opazil mnogo malih nočnih metuljkov, ki obletavajo drevje. To so samci malega zimskega pedica. Če pa bi obrnili našo pozornost tudi na debela dreves, bomo opazili, da leze po njem navzgor samica, ki pa ima namesto kril le štiri kratke izrastke. Zaradi tega ne more letati, pač pa se urno premika na 3 parih prav krepkih nog. Pri vzpenjanju k vrhu jo izsledijo samec in ko jo oplodi, samica nekje na vrhu poišče pripravno mesto blizu cvetnega popka in izleže do 200 zelenkastih jajčec, ki pozneje postanejo rjavkasta. Iz teh se izležejo spomladi gosenice, ki žro mlado listje in cvetje, tako da ostanejo od listja le še ogrizki. Ko so gosenice izrasle, se spuste po njih na zemljo ter se v zemlji zabubijo. V oktobru je razvoj bube

končan, nakar se začne novo življenje samca in samice, kot smo ga opisali.



V južni Nemčiji so opazovali, kdaj se pojavita samec in samica v raznih letih in ugotovili sledeče: Od leta 1925—1938 se je samec le leta 1934. pojavil že 24. oktobra. V vseh drugih letih pa od 27. do 29. oktobra. Tudi samica je leta 1934. izlezla iz bube poprej kot o drugih

žgemo. Včasih ponovimo mazanje pred spomladijo, posebno takrat, če so se pedici kljub naši previdnosti izlegli na drevesu. Gosenice namreč spravimo z močnim tresenjem z drevja in one, ki jih nismo mogli uničiti, ker so se nam skrile v travi, bodo hotele ponovno zlesti na dre-

vesa in pri tem se bodo vlovile na pasovih.

Glavna obramba pada v meseca oktober-november in zato bo vsak

skrben sadjar navezal zaščitne lepljive pasove najdalje do 20. oktobra.

Pridelovanje orehov.

Dostikrat se čudimo, zakaj orehi počrni, čeprav so bili ob času branja lepo rumeni. Ko smo jih izluščili iz zelene kože, je ostala na luščini sluz, ki vsebuje dosti čreslovine. Sluz se pri razpadanju na zraku zveže s kisikom in počrni. Če torej hočemo, da zadrže orehi lepo svetlo barvo, moramo sluzo z njih odstraniti. Največ sluze se nahaja na onih orehih, katerih zelena koža še ni bila dovoljno zrela ter smo kožo s težavo, včasih tudi z nožem, odstranili. Take orehe najlaže izluščimo, če jih pustimo 3—4 dni v vrečah, da se začno potiti, potem pa s palico mlatimo po vreči tako dolgo, da zelene luščine odstopijo.

Ostanke luščine in sluze pa odstranimo, ako operemo orehe v sveži vodi. Orehe nasujemo v čeber, napolnimo ga s svežo vodo in z ostro brezovo metlo tako dolgo mešamo,

dokler niso orehi čisti. Pri tem treba vodo večkrat menjati. Seveda ne smemo orehov pustiti delj časa v vodi, kot je za pranje neobhodno potrebno. Da se prepreči razvoj plesni na orehih, se v zadnjo vodo doda 2% kuhinjske sode ali pa 1—2% solne kisline. V takšni vodi smejo orehi ostati le 5—10 minut, nakar jih je treba s čisto vodo izprati.

Zelo važno je seveda sušenje orehov, ki mora biti hitro izvršeno. Če je sončen dan, bomo orehe na pri-sojnem mestu razgrnili in jih večkrat obrnili. Drugače jih bomo na tenko raztresli v prostoru, kjer je močan preprih, jih pridno obračali in pustili delj časa ležati. Če jih sušimo na peči, ta ne sme biti vroča, temveč kvečjemu do 30° C segreta. Ko so orehi dovoljno suhi, jih lahko shranjujemo v vrečah, vendar morajo tudi te biti na zračnem prostoru.

Vinogradništvo in kletarstvo.

Slajenje vinskega mošta.

Karlovšek Franc.

Dvomim, da bo tudi letos, čeprav je bilo tako povoljno leto za dozorenje grozdja kot že dolgo ne, ostalo brez krika in prošenj po breztrošarinskem sladkorju za slajenje vinskega mošta.

Res, da nam je muhasto vreme malo zagodlo v zadnjem času, ter nam, ki smo se namenili obavititi trgatve po 15. oktobru malo belilo glave, kaj bo, ako se vreme ne bo zboljšalo. Toda, kdor je količkaj obrnil pažnjo na pravočasno vršičkanje in spodbiranje, se mu ni treba bati, da bi imel kaj veliko škode zaradi sedanjega slabega vremena. Saj so nekateri dnevi količkaj lepi ter se tako rekoč izenači z ostalim slabim vremenom. Seveda bomo morali pri trgatvi dobro paziti na odbiranje gnilega grozdja. Letina je poleg drugega sadja skoro bi rekel obilna ter imam bojazen, da bo cena, katera je zadnji čas bila še kar na dovoljni višini, padla. Slišati je, da so drugi kraji, ki polagajo več pažnje na žlahtno vrsto, že sedaj dosegli za zgodnje vino prav povoljne cene. Pri nas pa so vinogradniki prodajali portugalko, kakor tu-

di grozdje, za vsak denar. Dočim imamo nekateri vinogradniki še vse grozdje v vinogradih, se pri nas že pojavljajo prvi kupci, katere privablja kmetova potreba po denarju, pa tudi neopravičena bojazen, da bo cena še bolj padla. Zato ponujajo naravnost sramotne cene za mošt. Seveda tudi ne moremo pričakovati, da bi vinski mošt, kateri je bil spravljen že 25. septembra ali še preje, dosegel kako pošteno ceno.

Graje vredno je le, da nekateri gostilničarji, kateri ne dajo nič na to, kakšno vino točijo, le da dosti zaslužijo, nakupijo sedaj prav poceni svojo zalogo vina. Vinogradniki, kateri pa se prizadevamo, da spravimo res dobro kapljico, ne moremo doseči take cene, kot bi jo morali pri današnji režiji vinogradov.

In kdo najbolj vpije po breztrošarinskem sladkorju? Vinogradniki, ki brezmiselno predčasno trgajo. Saj imajo v kleti mošt, ki ne doseže niti 13% sladkorja! Seveda to vino ne more biti okusno, če ni v moštu nobenega sladkorja ter je že izpod preše kislato. Takšni vinogradniki potem hodijo na

občino ter moledujejo za breztrošarinski sladkor.

Vinogradniku, ki goji le količkaj žlahtno vrsto ter malo počaka s trgatvijo, pač ni treba slajenja. Skoro vedno, kadar je bil ta breztrošarinski sladkor dovoljen, je prišel tako pozno, da je vino že povrelo. Treba je bilo ponovno dodajati vrele glivice. Kdor tega ni storil ter je čakal, da se je vino spomladi samo zrajtalo ter prevrelo pridejani sladkor, nikoli ni mogel pričakovati takega vina, kot bi ga sicer pridelal, ako bi jeseni pozneje trgal ter nič sladil.

Marsikateri pa tudi kljub še tako strogi kontroli ne sladi vinskega mošta, temveč vodo, katero primeša v veliki množini spodlitim vinskim tropinam. Seveda kontrolni organi pri slajenju ne pokušajo ali se sladi mošt ali voda, zato imajo nekateri vinogradniki jeseni za $\frac{2}{3}$ več pridelka, kot ga je rodila trta. Tega, pravijo potem, da so pridelali. Ta, ki je zrasel na trti, ga je pa Bog dal. Tudi v tem primeru dela breztrošarinski sladkor solidnim vinogradnikom škodo. Vinogradnik, ki svoj vinograd res temeljito obdeluje ter skrbi, da ga redno po potrebi obnavlja s trtami, ki so priporočljive za današnje čase, ki tudi čaka s trgatvijo, pač ne more in noče prodati mošta, oz. vina po isti smešni ceni. Samo oni, ki se ne držijo teh načel ter še v naprej sadijo šmarnico, otelo, helino, zeleniko in druge bogatorodeče manjvredne vrste ter k temu še jeseni s sladkorjem malo v kadi pripomorejo, lahko prodajo brez zgube mošt ali vino po 2 ali 2.5 din. Vsak pošten vinogradnik ve, da ni ta cena pri skrbni obdelavi niti za stroške. Kje pa je potem še denar za obnavljanje vinogradov in nabavo trt?

Ne mislim mogoče s tem komu dejansko očitati kakšno nedovoljeno manipulacijo ali slajenje, toda jaz sam imam skušnje, saj je imel moj pok. oče v svojem vinogradu precej manjvrednih trt. Seveda so te obilno rodile. Bolj pa je bil vesel veliko manjšega pridelka, katerega so mu dale sorte kot n. pr. rizling, silvanec, burgundec itd. Vem za precej let nazaj, da je kljub manjši količini dosegel s prodajo teh sort boljše uspehe kot pa z večjo in slabšo količino od beline ali zelenike. Bolje je manj pridelati, ker imamo manj stroškov, kot pa veliko dela in več pridelka, pri tem pa isti dobiček. Ne bo tolike vinske krize, ako se bomo vinogradniki držali tega načela.

Tako me je težko zbolelo, ko sem pred par dnevi bral v časopisu, koliko hektolitrov oz. vagonov grozdja in vina je že prišlo iz Dalmacije v Slovenijo. Jaz mislim, da našim kmetovalcem in vinogradnikom to ni vseeno. Kolikor vagonov iz Dalmacije, toliko manj od nas. Ali nimamo mar mi svojih vinogradov zato, da bomo krili potrebe naših konsumentov? Kdo je kriv temu, da je po naših mestih toliko točilnic, kjer točijo „pristnega“ Dalmatinca? In kako so ti lokali vedno obiskani! Pa pogledjte gostilno zavednega domačega vinogradnika, kjer vas postrežejo s pristnim dolenskim cvičkom ali celo prav prvovrstnim buteljčnim vinom. Te go-

stilne so vedno prazne, da ni čudno, ako ti obrtniki vedno bolj obupujejo nad slabimi časi. Največkrat ga pač obiskuje popotnik z zeleno kapo, kateri ga potem najeda in sumiči, koliko kontrabanta je v sodu, ker je vedno ista količina vina v njem.

Vsekakor mislim, da se mi bo pridružilo čim več vinogradnikov za predlog, da naj se breztrošarinski sladkor dobavlja samo za življenjske potrebe revnih slojev. Saj je toliko mamic, ki bi na stara leta rade res s pobožnostjo popile skodelico kave ali pa onih, ki ne morejo nuditi v boleznih svojim otrokom slajenega čaja ali kave. Torej sladkor ne za vino, temveč za živelj.

ženskah. Pri tem načinu molže ne postajajo samo seski vedno daljši, temveč se pojavljajo tudi notranje poškodbe v seskih. Na notranji sluzokoži nastanejo poškodbe zaradi tlačenja in natezanja. Pojavijo se nekakšni žulji, odebeljenja, često veliki kot grah. Če jih pri molži odtrgamo ali sami odstopijo, se lahko sprimejo v kanalu in ga zamašijo in s tem ovirajo iztok mleka. Mleko zato ostaja v vimenu in služi kot zelo povoljno hranivo za razne bakterije, ki povzročajo vnetje vimena. Tedaj ne nastopi samo upadanje količine mleka, temveč tudi telesna teža. Zaradi medsebojnega gnetenja teh žuljev se razširi rana tudi na ostali del sluzokože, tako da postane molža za krave prava muka. Še večja napaka pa je, če hoče molžec očistiti kanale z raznimi pripomočki: pletilne igle, slama itd., ker tako še poveča poškodbe in nevarnost okužbe.

Zelo škodljiva in groba je molža z upognjenim palcem. Če pa združimo molžo s podvitim palcem z vlečenjem, ne nastanejo samo žulji in otekline v seskih, temveč tudi rane na seskih. Te rane so lahko tako majhne, da jih molžec niti ne vidi. Lahko se pa to ugotovi po vedenju krave, ker stoji nemirno pri molži. Zaradi bolečin so živci organov za tvorbo mleka ovirani v njih delovanju, kar je vzrok za znižanje mlečnosti.



Kot edino pravilni način se priporoča molža s celo pestjo po Allgänski metodi. Ta način molže je najbolj podoben sesanju teleta in povzroča kravam najmanj neugodnosti. Je pa tudi najmanj poznan in redki so, ki ga uporabljajo. Toda samo s tem načinom bomo dosegli največje količine mleka, najboljše kakovosti in povzročili kravam najmanj bolečin. Morali bi se uvesti po-

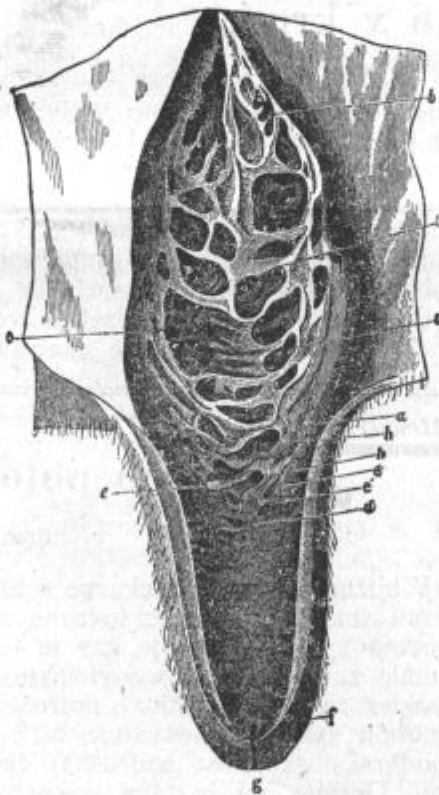
Živnoreja.

Nekaj o molži.

Ing. Bajec V.

V Ameriki so ugotovili, da dajo krave za 3—5% več mleka, če igra v hlevu med molžo gramofon ali radio. Samo tega še menda niso ugotovili, kakšna godba jim najbolj ugaja: narodna pesem, vojaški marš ali šlager. Najbrže je vpliv godbe na kravo manjši kot pa na molžca, ki enakomerno v taktu obdeluje vime in iztiska mleko. Vsekakor je molža eno najvažnejših kmetijskih opravil.

Pravilna molža je umetnost, ki se mora obavljati z občutkom in se ne more nadomestiti niti z najboljšimi stroji. Pomolža se mora izvršiti tudi pri uporabi najboljših strojev za molžo. Vsako kravo se mora molžti individualno, ker je pri različnih živalih izgradnja vimena različna in drugačen temperament, karakter in funkcija žlez. **Kot merilo o znanju molže velja zdravje vimena in kakovost izmolzenega mleka.** Zaradi nepravilne molže nastanejo velike gospodarske izgube. Vime je sestavljeno iz brez števila malih žlez, izvanredno je elastično in zelo fine, nežne konstitucije. Tako si tudi razlagamo veliko občutljivost in je razumljivo, da z nespretno in grobo molžo upada mlečnost, ker predvsem trpijo nežne žleze in nastane sprememba v vimenu, kar ima neprijetne posledice. Gube seskov so v notranjosti sestavljene iz občutljive stanične kožice ali sluzokože, ki je naložena v obliki pahlače. Mleko mora iti skozi te kožice, dokler ne pride v približno 1½ cm dolg seskov kanal in se končno iztisne skozi zaporne mišice.



Mlečno zbirališče in odvodnica mlečne žleze. (1/2—2/3 nar. velikosti.)

a začetek seska; b gorenji konec mlečnega zbirališča; d spodnji konec istega; e izbuhnjena seskova tuljava; f zatvorna mišica na koncu seskove tuljave; g spodnji konec tuljave; h—h mali, o—o veliki žlezni hodniki.

V glavnem razlikujemo 3 vrste molže.

1. Molža s palcem in kazalcem.
2. Molža s podvitim palcem.
3. Molža s celo pestjo.

Prvi način je gotovo najbolj razširjen in je v navadi posebno pri

sebnih tečajih, na katerih bi se ljudi poučilo o tem načinu molže. Posebno bi se morala pritegniti mladina, ki bi kot bodoči gospodarji in gospodinje imeli od tega največ koristi.

Zelo pogosta napaka je mokra molža, to je, da pri molži zmočimo seske ali roke. Posebno v hladnih in suhih hlevih razpoka koža na seskih. Ta pojav je že lahko vsak sam opazil na svojih rokah. Te razpoke so lahko majhne, skoraj nevidne, vendar povzročijo živini velike bolečine. S tako kravo moramo ravnati posebno obzirno. Če brezobzirno stiskamo in vlečemo seske, se bodo te male ranice povečale in lahko pride do raznih infekcij vimena, posebno še, če mora žival ležati na nečisti stelji.

Skoro vsaka krava, katero se prvič molze (po prvem teletu), ne daje rada mleka. To je čisto prirodni pojav, da krava čuva mleko za

svojega mladiča. Ni še navajena, da bi ji ljudje jemali mleko za svoje koristi. Pri taki kravi moramo biti zelo previdni, če nočemo, da jo za zmeraj pokvarimo. Če začne med molžo brcati ali ritati, ne smemo z njo grobo ravnati, jo boksati ali tolči z molznim stolcem. S tem kravo samo še bolj preplašimo in bo še bolj zadrževala mleko. **Zaradi zadržavanja mleka v vimenu bodo postale žleze v vimenu manj delavne in mleka bo vedno manj.** Lahko se tudi pojavi vnetje vimena. Strah, bolečine itd. lahko povzročijo nekakšno živčno obolenje krav, tako da bodo stalno zadrževale mleko. Potem traja dolgo časa, da se taka žival živčno pozdravi. Nikoli ne začenjaj molzti z vpitjem in udarci. Oglej si teleta, kako se pripravi za sesanje, pa boš videl, kako obzirno ravna z materjo. Ne bodimo bolj surovi, kot so živali.

vloga v prehrani omenjenih majhnih stanovalcev želodca in črev. Ti stanovalci so namreč neobhodno potrebni v želodcu prežvekovalcev. Če ni v hrani surovih vlaken, se hrani jo z drugimi bolj dragocenimi sestavnimi deli hrane in razkrojijo gotov del ogljikovih hidratov. Prežvekovalci rabijo za napolnitev vampa (občutek, da so siti!) precejšnjo količino balastne hrane. Ta se nahaja v obliki surovih vlaken v zadostni in ceneni obliki. Če bi prežvekovalci dobili potrebno količino balastne hrane v kakšni drugi obliki, kot so surova vlakna, bi bil potek prebave otežkočen in bi prišlo do prebavnih motenj ali še do kaj hujšega. Radi tega so surova vlakna važna iz fiziološkega stališča in sicer:

1. ker tvorijo volumni del krmnega obroka;
 2. zaradi surovih vlaken se krma bolj prežveči in oslini;
 3. zaradi žvečenja postane krma bolj redka in zaradi tega tudi blato, kar izključuje zaprtje;
 4. vlakna tvorijo majhne količine kislin, ki pomagajo pri prebavi in dražijo tek;
 5. zaradi prisotnosti surovih vlaken se krmna kaša mudi delj časa v prebavilih in se zaradi tega bolj izkoristi.
- Zaradi tega so surova vlakna potrebna in do gotove meje koristna del krme.

Surova vlakna v krmi.

Ing. Bajec V.

Vrednost krme se ceni po količini beljakovin, ogljikovih hidratov, po njegovi škrobni vrednosti, po vitaminih itd. Zato se tudi vedno priporoča in svetuje pravilno gnojenje, obdelava in pravi čas košnje, da bi krma vsebovala čim več teh dragocenih snovi in ne bi rastline preveč olesenele. Toda za živali, posebno za prežvekovalce, pa so potrebne tudi one snovi v krmi, ki se skupaj imenujejo surova vlakna.

Pod surovimi vlakni razumejo kemiki zmes celuloze in ligninskih snovi (lesne snovi). Najvažnejši od njih so lignin v lesu, suberin v lubju in plutin in kutin kot substanca roževine. Te snovi nastanejo iz ogljikovih vodikov, vsebujejo pa več ogljika in se jih torej ne more smatrati kot čiste ogljikove hidrate.

Kako se ponašajo surova vlakna v čistem stanju? Če se jih pokrmi prežvekovalcem, tedaj izgine celuloza, kakor da bi žival en del surovih vlaken prebavila. To pa ni bila prebava, temveč je celuloza izginila zaradi metanskega vrenja, ki nastane v vampu in debelem črevesu. Rezultat vrenja je razpadanje celuloze v ogljikov dvokis (CO₂), vodo, vodik (H), metan in sledove hlapljivih kislin (maslena k!). Čeprav je prehranjevalna vrednost teh snovi malenkostna, moramo vendar priznati celemu procesu veliko važnost. Zaradi razpadanja vlakna se razvije toplina, a tvorba majhnih količin

hlapljivih kislin bistveno vpliva na prebavo ostalih snovi. Ugotovljeno je tudi, da živijo v enem delu želodca panzemi in infuzorije, ki so v stanju spremeniti tudi surova vlakna v raztopljive ogljikove hidrate, sposobne za prebavo.

Čeprav ta korist ni posebno velika, vendar se ji pripisuje značajna

Mlekarstvo.

Poučno potovanje po Italiji.

Franjo Pavlica.

V bližini zadružne mlekarne v Soresini smo pogledali še tovarno za umetna gnojila. Podjetje nas je zanimalo zato, ker so njegovi lastniki večidel sami kmetje, potrošachi umetnih gnojil. Danes šteje ta gospodarska skupnost nad 2000 članov. Gotovo, da je taka zadružna tovarna v prid ne le svojim zadružnikom, temveč tudi ostalim kmetovalcem, ki kupujejo gnojila.

Po odmoru v Milanu in ogledu mestnih zanimivosti, smo se napotili 21. julija v kraj Opera, kjer je zadružna mlekarna. Mlekarski obrat druži 700 članov, ki dobavijo dnevno 350.000 l mleka. Skupno posedujejo zadružniki 38.000 krav. Najmanjši 4, največji 120 glav. Povprečna dnevna dobava mleka od poedinca znaša 25—700 l.

Mlekarja v Operi je nekaka zaloge, iz katere se pošilja mleko v Milan po dnevni potrebi. Preostanek mleka se predela v maslo, sir in kazein. Vodstvo mlekarne nas je peljalo na ogled enega bližnjih veleposestev v občini Vione, ki je last nekoga milanskega industrialca. Posestvo meri 330 ha in redi 360 krav; ima 50 krasnih selekcioniranih telic deloma sive domače pasme, deloma mešanice ameriške in domače pasme. Pokazali so nam dva uvožena bika iz Amerike, ki sta stala po 25.000 lir. Posestvo ima ogromne silose, ensilirano krmo na prostem, pod streho, kjer jo, poškropljeno s klorovo kislino, izredno stisnejo. Mogli smo se prepričati, da je taka krma sveža in prijetne arome. Krave spuščajo dvakrat dnevno — zjutraj in zvečer — po eno uro na tekališče.

Posestvo se intenzivno bavi tudi s svinjerejo in perutninarstvom.

Ogledali smo si tudi travnike in njive. Imeli so baš peto košnjo. Upravitelj je rekel, da bodo, če bo sončna jesen, kosili vsega skupaj devetkrat. Seveda so to sami umetni travniki z najboljšimi travami in deteljami.

Na tem posestvu smo videli izjemen pojav: sluzinčad je dobro preskrbljena s stanovanjem, z vodovodom in kopalnico.

Na veleposestvu grofa Visconti v Rovido je 150 krav v odlično urejenih hlevih. Vsako jutro in zvečer potrosijo hleve z apnenim prahom, s čimer dosežejo dvojno korist: razkužbo hleva in izboljšanje gnoja. Takih hlevov drugod na naši poti nismo videli. Izpopolnjene holandske staje z napajalniki so tako prostorne in visoke, da napravijo vtis najmodernejše dvorane. V vsakem hlevu je poleg navadne še električna ventilacija. Dnevno namolzejo 2000 l mleka. Krave so mešanica domače pasme s holandsko in sivo švicarsko. Na naše začudenje smo videli v hlevu tudi simodolke. Grof je povedal, da je kupil lani v Bjelóvaru dva vagona simodolske živine za poskušnjo. Razen treh komadov pa je že vse prodal, dobro mlekarico pa bo obdržal dalje.

Dočim so po hlevih, ki smo jih obhodili, prilivali mleko v vrče po sredini hleva, izlivajo tukaj mleko na kraju hleva v hladilnico, kjer se izven hleva preceja in ohlaja. Živino krmijo izdatno, poleti zeleno. Kravam do dvanajstih litrov dnevne produkcije ne dajejo krepkih krmil, za vsake naslednje tri litre pa po 1 kg na dan.

Od tukaj smo se napotili v Corico, kjer ima prej omenjena velemlakarna svinjogojstvo. Opazili smo, da je prvi hlev namenjen le kotenju. Ko so pujski stari štiri tedne, jih premeste v posebne barake na odprtem polju. Tukaj so prašiči večinoma na prostem, ker imajo barake le majhno notranjščino. Krma sestoji iz detelje in mlekarskih odpadkov. Odgoje letno do 6000 komadov po 120 kg, torej pršutarje.

Fratelli dell' Orto v Strucazzano se imenuje veleposestvo z 270 ha zemljišča, 450 kravami in 350 komadi naraščaja. Hlevi so povsem podobni onim v Rovidu, le da so nekoliko lepši, novejši. Dnevna produkcija mleka: 4800 l. Tukaj so absoluti videli prvič v življenju pripravo higienskega ali prednostnega mleka za uživanje v surovem stanju. Vse mleko porabi Milan po 1.15 lire, na drobno po 2.10 lire. Mleko

polnijo v steklenice po vseh predpisih modernega mlekarjenja. Krave spuščajo zjutraj in zvečer po dve uri na tekališče; molzejo ob 8. in 20. uri. Molža se vrši izven hleva; krave pridejo v poseben prostor — v nekako kopalnico — kjer jih umijejo z mlačno vodo in milnico, nato še splaknejo s čisto vodo. Po odrgnjenju (osušenju) vimeña molzejo v sosednem, mestni dvorani podobnem prostoru. Krave kakor tudi molzači so pod stalnim zdravniškim nadzorstvom. Molzači se morajo dnevno okopati, pred vsako molžo pa temeljito umiti roke in si obleči belo haljo. Veliko skrbi in dela za dostojno ceno mleka!

V sosednji mlekarni to mleko filtrirajo in nato v hladilnici ohladijo najprej na 10° C, nato na 4° C. Tudi to posestvo ima velike silose za jensko krmo, ki je ne morejo posušiti. Pokazali so nam zaloge odlične krme iz plemenitih trav in detelj, nakošenih pravočasno, to je ob cvetju. Ni čuda, če dajejo krave tako visoke količine mleka.

Naše vtise s te ekskurzije bi mogli razporediti v tale posnetek:

Terenske, vodne, posestne in druge prilike so naprednemu mlekarstvu zelo naklonjene. Veleposestniki, ki zavzemajo tod visok odstotek, gospodarijo skrajno intenzivno in racionalno, upoštevajoč najmodernejša načela ter poslužujoč se onih gospodarskih organizacij, ki jim nudijo največji uspeh.

V obratih je skrajna disciplina, red, snaga, zato ni primerov kužnih bolezni. Živinorejski predpisi se dosledno in točno izvajajo.

Niti posamezniki (veleposestniki), niti gospodarska združenja se ne strašijo investicij — namakanje, moderni hlevi, gnojniščne jame, nabava plemenske živine itd. Vse se žrtvuje za dosego čim večjega gospodarskega učinka.

Čutimo dolžnost se na tem mestu zahvaliti našemu konzulu v Milanu, g. Košuti, kakor tudi uredniku trgovsko-industrijske revije Italojug v Milanu in prej omenjenim gospodom mlekarske šole v Lodiu, ki so nam vsi omogočili čim prijetnejšo ekskurzijo. Priznati moramo, da so nas povsod sprejemali izredno prijazno in gostoljubno, in to kot pionirje mlekarstva, ne pa mogoče kot poročevalce kakega časnikarskega velepodjetja. Pokazali so nam, kar imajo, kakor pač rad pokaže le oni, ki se bavi in živi z zemljo in vsem, kar je z njo v neposredni zvezi.

Kot vodniku ekskurzije mi je v veliko zadoščenje vsestransko di-

sciplinirano vedenje fantov, o čemer smo imeli priliko slišati na več krajih pohvalo. Fantje so se zavedali, da niso na letovišču, ampak na poučnem ogledu.

Lahko trdimo, da je subvencija, ki jo je ministrstvo v to vložilo, primerno naložena v strokovno izobrazbo udeležencev.

Mlečni vrči.

Mlečni vrči, ki služijo za prenos in prevoz mleka, predstavljajo precejšen kapital in je zato dolžnost vsakega lastnika, da ta obratni kapital čim bolj čuva in z njim previdno ravna. Samo tako bo lahko uporabljal vrče dolgo časa in jih ne bo treba stalno popravljati ali kupovati nove.

Tenka plast cina, ki pokriva pločevino, ne drži večno. Čez čas nastanejo majhne raze, ki se niti ne vidijo. Te se pa vedno večajo, prodirajo vse globlje in se pokažejo v začetku posamezno, kasneje že vezane v rjaste pege. Mlečna kislina še pospešuje to širjenje. Zato se morajo čimprej oprati, ko pridejo iz mlekarne nazaj. Mnogokrat sem videl vrče še kasno popoldan, kako stojijo ob cesti, kjer jih je odložil voznik. Ostanke mleka se skisajo, posebno početi, in ta kislina povečava rjo.

Mlečni vrči morajo biti vedno čisti. Ne samo, da se v umazanih vrčih mleko rado pokvari, se skisa ali dobi neprijeten okus ali duh, temveč se kvarijo tudi vrči. Zato se morajo takoj po uporabi temeljito očistiti. Najprej se morajo splakniti s hladno vodo in nato oprati v vročem lugu. Uporaba krtače nič ne škoduje. Nazadnje se pa splahne s čisto, toplo vodo. Zelo koristno je pogledati bolj natančno tudi pokrov okrog gumijastega tesnila, ker tu zelo radi zaostajajo ostanke mleka. Po temeljitem pranju se morajo postaviti na čistem zraku in prostoru z odprtino navzdol. Ni mesto za vrče na stopnicah in drugih takih prostorih, kjer pridejo lahko do njih razne domače živali. Sam sem videl, kako je domači kužek pri vrču opravil svojo potrebo. Odprtina mora biti zdolaj, da se lahko odcedi vsa voda. V tem položaju se pusti tako dolgo, da kolikor mogoče vsa voda odteče. Vsa voda se namreč ne odcedi, ostane še vedno nekaj kapljic in ravno te kapljice predstavljajo veliko nevarnost, da vrči zarjavijo.

Da bodo te kapljice čimprej izhlapele, se obrne vrče z odprtino navzgor. Voda pa le počasi izhlapeva in zato je najbolje, da še te zadnje kapljice posušimo s čisto cunjjo. To je najboljši način čuvanja vrčev pred rjo. Vsaki gospodini se bo ta mali trud bogato poplačal, ker si bo prihranila stroške za popravilo vrčev. Ker se vrči hranijo odprti, se morajo pred uporabo zopet splakniti, da prah ne pokvari mleka.

Perutninarstvo.**Kokošim posneto mleko in pinjevec.**

Leopold Paljk.

Da bodo kokoši pozimi pridno nesle, moramo upoštevati sledeče: 1. Pravočasno poskrbimo za pomladek! Jarčice, izvaljene v aprilu ali vsaj v prvi polovici maja, dorastejo do jeseni in začno nesti v oktobru, oz. v novembru in nesó potem pridno vso zimo. 2. Za nasad moramo odbrati jajca najboljših nesnic; saj je znano, da se dobra nesnost podeduje po starših. 3. Poskrbimo kokošim svetlo, suho in snažno kurnico! 4. Predvsem pa jih moramo pravilno **krmiti**. Da more kokoš proizvajati jajca, ki so pretežno beljakovinat produkt, rabi predvsem **beljakovinsto hrano**. Najboljša nesnica odpove, če ne dobi v hrani dovolj beljakovin. Posebno pozimi, ko ne najde kokoš v prosti naravi primerne hrane, je največja perutninarjeva skrb, da jih krmi s tako hrano, ki vsebuje dovolj beljakovinstih snovi.

V kateri obliki dajemo nesnicam potrebne beljakovine?

Morda z žitom? Ne. Žito vsebuje po večini škrob in le malo beljakovin. Izmed vseh žitaric ima še največ beljakovin pšenica (8—10%), najmanj pa kuzuza. Kdor tedaj krmi pozimi kokoši le z zrnjem, ne sme pričakovati jajc. Zato je vsekakor potrebno dodajati zimski krmi beljakovine v tej ali oni obliki. Izkoristiti pa moramo predvsem takšna beljakovinstata krmila, ki jih imamo na razpolago poceni v domačem go-

spodarstvu. Tu prihaja v poštev zlasti **posneto sveže mleko in pinjevec**, ki je odlična beljakovinstata hrana za kokoši. Saj vsebuje mleko, ki smo mu posneli tolščo, še vedno dovolj beljakovin.

Koliko in kdaj smemo krmiti kokoši z mlekom?

$\frac{1}{8}$ l mleka na dan zadostuje kokoši, da dobi potrebno množino beljakovin. Seveda ni tolikšna količina mleka pri mnogih perutninarjih, ki imajo številno kokošjo družino, vedno na razpolago. Saj dajemo posneto mleko navadno tudi prašičem in teletom. Zato odmerimo kokošim toliko mleka, kolikor pač moremo. Mleko nudimo kokošim lahko kot pijačo v manjših lončenih, emajliranih ali dobro pocinjenih posodah, ali pa zamesimo z njim žgance, t. j. dodajemo ga v mehko krmo. Mleko pa mora biti **sveže** ali pa **popolnoma kislo**. Ako imamo dosti mleka na razpolago, ga lahko damo toliko, kolikor ga kokoši popijejo v $\frac{1}{2}$ —1 uri. Mleka pa nikakor ne smemo puščati v posodi dalj časa, ker se začne — zlasti v toplejših dneh — kmalu kisati. Na pol kislo mleko je namreč naravnost strup za živali.

Ako hočemo doseči pri svojih kokoših boljšo nesnost, jim tedaj dajmo **posneto mleko ali pinjevec**. Z uživanjem beljakovinstate hrane bodo začele jarčice v zgodnji jeseni nesti in bodo pridno nesle tudi pozimi.

dozori in postane odporen proti mrazu. Sadimo ga približno 10 cm globoko. Sadi se ga lahko tudi jeseni, toda le z zeleno lupino, ki ga varuje pred mišmi.

Črni oreh uspeva dobro v sestoji s hrastom, še bolje pa z jesenom; v tem primeru tvori lepa, visoka, ravna debela, ker spodnje veje kmalu odpadejo in se grče lepo zarastejo. V prostem sestoji se mu mora odstranjevati spodnje veje, da se ga prisili rasti v višino in da nastavi visoko deblo. Sicer se rad na prostem razkošati. Obrezovanje se vrši najbolje v juniju ali v začetku julija, gladko ob debelu. Priporoča se isto tako odstranjevati suhe veje. Paziti se mora, da obrezovanje ne povzroči dolgih, previtkih stebel na škodo debeline. Črni oreh napravi že z 60—70 leti lepo uporabno deblo, saj doseže pri nas že s 40 leti premer okoli 30 cm.

Vendar je črni oreh na izrazito mrzlih legah izpostavljen mrazu, pri čemur mu običajno zmrzne vrh, kar pa ni preveč opasno. Če mlademu drevesu odžagamo zmrzli vrh, tvori sosednja veja novi vrh.

Črni oreh, zlasti v srednji in poznejši dobi, ne prenaša preveč obsečenja.

Črni oreh ima kot drevo in les mnogo prednosti pred našim domačim orehom, le da se sad zaradi trde lupine in malega jedra, niti zdaleka ne more meriti z našim domačim orehom. Zelena lupina se uporablja tudi za barvanje, plod pa za proizvodnjo olja. Glavna vrednost črnega oreha je njegov les, ki je pač najdragocenejši, ki raste v naših krajih. Les je srednje težak (spec. teža 0.6) in srednje trd. Struktura lesa je slična našemu orehu, barva je temno-rjava do vijoličasta. Struktura je finjša kot ona domačega oreha. Les ima lep sijaj, je trpežen, cepljiv in se dobro politira, pri čemer pokaže lep svilen sijaj. Je pa tudi najdražji, saj se je pred leti še importiral iz Amerike za ceno do 4000 din za 1 m³ za lepe hlode. Uporablja se kakor domači oreh, le da je lepši; cenijo ga zlasti za lupljenje furnirja.

Naši mizarji o tem lesu nimajo še dokončnega mnenja. Trde le, da se furnir lepo politira in pokaže lep sijaj. Za masivno obdelavo pa ni bilo prilike, ker bi prišli izdelki iz takega lesa predragi. Strokovni učitelj tehnične šole je obdeloval les pri Ljubljani zraslega drevesa. Nima pa izkušnje z drugod zraslim lesom. Les se mu je zdel krhek ter zavil in se mu je zatrgaval. Drevo je rastlo pri Ljubljani proti Barju, to-

Gozdarstvo.**Črni oreh.**

Fr. Pleško.

V 8. številu „Kmetovalca“ čitam med „Gospodarskimi drobtinami“ g. Fr. Goričana, da sadi črni oreh, pri čemer postopa popolnoma pravilno.

Črni oreh* je v naših krajih že davno udomačen kot okrasno drevo v parkih. Že blizu 50 let pa se vzgaja v Hrvatski in Slavoniji v gozdnem sestoji, ter mestoma nadomešča ali pa spopolnjuje hrast, ki je vedno bolj izpostavljen raznim škodljivcem. Udomačen je bil že pred vojno celo v severnejših državah, kot je naša, tako n. pr. v Belgiji, Švici, Nemčiji, Poljski in Češkoslovaški. V splošnem najbolje uspeva v krajih, koder

uspeva tudi kostanj, manj dobro pa tudi v širini bukve. Na kakovost tal stavi slične zahteve kot hrast. Prijajo mu rahla, globoka, peščenoilovnata sveža tla, ki pa morajo biti mineralno močna, tj. deloma apnena itd. Na težki ilovici, peščeni, suhi in plitvi zemlji, ali na zemlji s stoječo vlago, ne uspeva. Najbolje mu ugaja nižina ob rekah; posebno tla z dobrim humusom. V splošnem pa prenaša vlago, da celo pomladne kratke povodnji bolje kot pa sušo, za katero je zelo občutljiv.

Najbolj se priporoča sajenje umetno skaljenega oreha, čim so prenehali pomladni mrazovi. Pri tem je paziti, da pride prvi poganjek, ki predstavlja korenino, navzdol. Saditi ga je torej zgodaj, da les do zime

* Tudi ameriški oreh, hrvatsko morski oreh, Inglauns nigra — doma iz Severne Amerike.

rej v skrajno neugodni legi, kar je verjetno vplivalo na kakovost. Imam masivno mizo iz lesa starega črnega oreha, ki je zrasel poleg mojega doma na Gorenjskem. Kako se je ta les pri izdelavi mize sponesel, mi ni znano. Radi fine strukture in bleska se že na prvi pogled odlikuje od druge orehove opreme.

V primerni legi in pri negi v mladosti je črni oreh gotovo ono drevo, ki ga pred vsemi eksotami (pri nas neudomačenimi) priporočamo za saditev tudi našemu malemu in srednjemu posestniku, ker mu bode pod kolikor toliko ugodnimi okoliščinami svoječasno odtehtalo trud z zlatom.

Zadruharstvo.

Kako izvedemo zavarovanje živine?

Dolfe Schauer.

V članku „Zavarujmo živino“, smu priobčenem v prejšnji številki, smo prišli do zaključka, da je za kmetovalca zavarovanje živine zelo potrebno in da je najprimernejši način tega zavarovanja ustanovitev posebne zadruge — zadruge za zavarovanje živine.

Važnejše kot vprašanje zunanje oblike je vprašanje notranje organizacije, načina poslovanja ter zlasti načel, po katerih naj poslujejo zadruge, da bo dosežen zastavljeni cilj — uspešna pomoč v primeru nesreče v hlevu.

Kmetovalec - zadružnik zavaruje pri zadruzi živino za gotov znesek in zadruga je dolžna, da mu v primeru pogina te živine izplača odškodnino. Ta odškodnina pa ne znaša 100% zavarovanega zneska, marveč običajno 75%—80%. Razlog temu je — rekel bi — psihološkega značaja. Težnja zavarovanja ne sme biti ta, da napravi kmetovalca brezbriznega za usodo njegove živine, češ saj mi je že vseeno, ali pogine žival ali ne, ko vendar dobim v primeru nezgode povrnjeno polno vrednost. Tako stanje bi utegnilo zavesti koga celo tako daleč, da bi hote povzročil pogin živali, posebno takrat, če se mu je posrečilo zavarovati žival za prekomerni znesek ali pa je cena živine medtem na splošno padla. Nesreča v hlevu mora biti tudi v primeru izvedenega zavarovanja za lastnika poginjene živali občutljiva in zato nezaželjena, ne sme pa pomeniti več gospodarske katastrofe, ki do temeljev pretrese letni račun gospodarja in ga pahne v dolgove, iz katerih se je tako težko izmotati. Praksa je pokazala, da so se z izplačilom 75—80% vrednosti ponesrečene živine znatno omejile in deloma celo popolnoma izključile razne špekulacije brezvestnih oseb, ki skušajo izrabljati tudi tako samopomočno organizacijo, na drugi strani pa dosegel namen — povrnitev pretežne večine škode, ki je zadela

posameznega kmetkega gospodarja.

Najvažnejše vprašanje pri tej vrsti zadrug je pa **način pobiranja odškodninskih prispevkov** od članov. Pri nekaterih samopomočnih organizacijah je uvedeno načelo, da se od vsake glave živine pobere enako visok prispevek, pri čemur vrednost živine prav za prav ne igra nobene vloge. Ta način je sicer zelo enostaven in ne zahteva velike administracije, ni pa pravičen, saj ne upošteva vrednosti zavarovane živine, niti kakovosti ponesrečene živine, marveč se lastniku ponesrečene živine enostavno izplača znesek, ki odgovarja nekontrolirani, od lastnika ob vpisu navedeni ocenitvi zavarovane živine, pri čemur se ta znesek porazdeli enakomerno na vsako zavarovano glavo živine, neupoštevaje pri tem dejansko vrednost vsake zavarovane živali. Zato se ta primitivni način vedno bolj opušča in uvaja **ocenitev** živine ob priliki sprejema v zavarovanje. Dolžnost vsakega zadružnika je, da vsako leto prijaví svojo živino v zavarovanje. Ob tej priliki mora lastnik živine tudi sam oceniti vrednost posamezne glave živine. Vendar njegova ocenitev ni dokončna, marveč tvori le osnovo, na podlagi katere posebna komisija zadruge nepristransko oceni vsako prijavljeno žival. Težnja zadruge mora iti za tem, da se vsaka glava živine zavaruje samo za **resnično vrednost** in odločno prepreči vsako prekomerno zavarovanje in s tem nereelno špekulacijo. Možno bi namreč bilo, da nekdo slabo živino zavaruje za visoko vsoto v trdnem upanju, da mu bo živina poginila in da bo potegnil visoko odškodnino in sicer tako, ki kljub 20—25% odbitku predstavlja mnogo več kot dejanska škoda zaradi pogina slabe živali. Take in slične špekulacije se preprečijo z ocenitvijo prijavljene živali s strani objektivne komisije. Ocenjevanje je običajno vsako leto, pri marsikate-

rih zadrugah pa celo polletno in to zaradi tega, ker se vrednost živine iz različnih razlogov naglo menja in bi n. pr. vrednost v drugi polovici leta morda že ne odgovarjala več vrednosti, vpisani v katastru živine na podlagi ocenitve v začetku leta.

Pravičnejše in dejanskim razmeram bolj odgovarjajoče je torej, ako se živina ob prijavi v zavarovanje oceni po nepristranski komisiji, v kateri igra po možnosti odločilno vlogo živinozdravnik — seveda ako sploh sodeluje v zadruzi. Na ta način ugotovljena vrednost živine tvori osnovo tako za odmero prispevkov, ki jih mora posamezni lastnik zavarovane živine plačati, kot tudi za določitev odškodnine, ki jo prejme v primeru, da mu njegova zavarovana živina pogine. Res je, da zahteva ocenjevanje živine ob priliki prijave v zavarovanje nekoliko več dela kot pa zgolj vpis v kataster živine na podlagi lastnikove prijave, vendar se to delo bogato nagradi s tem, da se na splošno dvigne veljava samopomočne akcije in že vnaprej izloči vsaka špekulacija na račun prekomerne ocenitve živine.

V tesni zvezi z načinom določitve odškodninskih prispevkov je vprašanje, kdaj naj se ti prispevki pobirajo. Ob vpisu živine v zavarovanje se seveda še ne ve koliko živine bo v določeni poslovni dobi poginilo ter kakšno vrednost bo predstavljala ponesrečena živina. Zato je odgovor, kdaj naj se prispevki pobirajo, na dlani. Najprirodnejše je, ako se poberejo prispevki od lastnikov zavarovane živine šele potem, ko je nastopil primer pogina in ko se že lahko izračuna, koliko denarja mora plačati zadruga prizadetim lastnikom. Ko je to ugotovljeno, je prav lahko tudi izračunati, koliko mora k tej splošni izgubi prispevati posamezni zadružnik, ki je imel svojo živino zavarovano. Škoda sama se izračuna na ta način, da se vzame za osnovo vrednost poginjene živali, ki jo je določila komisija ob priliki vpisa živine v kataster. Od tega zneska se odbije to, kar je lastnik ponesrečene živine iztržil za meso in kožo, ker gre za povrnitev samo **dejanske** škode. Tako ugotovljena dejanska škoda se nato porazdeli na vse ostale zadružnike po sledečem ključu:

Vzemimo primer, da so vsi zadružniki zavarovali 100 glav živine v skupni vrednosti 200.000 dinarjev. Med letom je poginilo troje glav živine v vrednosti 5.000 dinarjev.

Če povrne zadruga samo 75% nastale škode, bi morala plačati oškodovancem 3.750 dinarjev. Za meso in kožo so oškodovani prejeli recimo 1.250 dinarjev tako, da ostane nepokritega še din 2.500, kateri znesek mora izplačati zadruga prizadetim lastnikom in katera vsota se mora porazdeliti na ostale zadružnike.

Ako je imel zadružnik svojo živino zavarovano n. pr. za 1.500 dinarjev, tedaj odpade nanj znesek din 19.23. Ta znesek smo izračunali na ta način, da smo škodo (din 2.500) pomnožili z vrednostjo zavarovane živine posameznega zadružnika (din 1.500) in potem delili s celotno vrednostjo vse zavarovane živine (din 200.000), od katere smo prej odšteli vrednost ponesrečene živine (din 5.000 tako, da ostane din 195.000). (Dalje prihodnjič.)

Tržno poročilo.

V zadnjem „Kmetovalcu“ smo izrazili nado, da je pričakovati ožvilenja trgovine in sicer po višjih cenah zaradi večjega rizika zaradi vojne v Evropi. Takrat je res vladalo takšno razpoloženje in so vse cene porasle. Pričakovalo se je namreč, da vojna ne bo omejena le na 4 velesile, temveč da se bo razširila tudi na druge, še nevtralne države. To pričakovanje se ni uresničilo in ker so se dogodki razvijali tako, da še ni ugasnila vsa nada za dosego mira, so začele cene padati, čeprav še niso dosegle one višine pri vseh glavnih potrebščinah kot pred izbruhom sovražnosti. Predvsem so razočarani gospodarski krogi v Ameriki, ki so svojo proizvodnjo in trgovino takoj uravnali tako, kot da bo vojna res trajala nekaj let. Sedaj je vso njihovo gospodarstvo v pričakovanju, ali se bo vojna poostriala. Takšen položaj pa ni samo v ameriški industriji, temveč tudi v kmetijstvu. Pričakovalo se je, da bo stal bušel pšenice zopet 1,5 dolarjev kot v svetovni vojni, medtem pa cena pšenici že 2 tedna stalno nazaduje in je v zadnjem tednu zopet zmanjšana za čez 2%. Kljub temu pa industrija in trgovina zahtevata za nekatere važne proizvode kot so kavčuk, baker, cin itd. prevelike cene in to je prisililo ameriško državno upravo, četudi je potrošnja zmanjšana, da dovoli večji uvoz, kot je sicer določeno. Tako Amerika sama dela na to, da cene zmanjšuje.

Internacionalni kmetijski inštitut v Rimu je ocenil letošnjo žetev na severni poluti sveta kot jako dobro, torej kot eno najboljših v zadnjih letih, izvzemši lansko, ki je bila rekordna. V Evropi se je namlatilo 97,8 milijonov ton pšenice, proti 107 milijonov ton leta 1938, in 27 milijonov ton rži, kar je 13% več od povprečja zadnjih 5 let. Žetev ječmena je celo s 35,5 mi-

lijonov ton za 2 milijona ton večja od lanske. Donos ovsa je s 46 milijoni ton za 5% večji od 5 letnega povprečja in za 2,8 milijonov ton manjši od lanskega. Te procene, kot tudi dejstvo, da je žetva pšenice v Zedinjenih državah in v Kanadi večja kot se je pričakovalo za skoro 13 milijona ton, seveda tudi niso ostali brez vpliva na formiranje cen. Na trgu je bil položaj sledeč:

Pšenica: Kot smo javili, je Prizad nakupil velike količine, ki jih pa v inozemstvo ni preprodal, ker se je hotelo najprej zagotoviti domačo potrebo. Posledica tega je bila, da so imele zadruge in tudi nekateri večji trgovci vsa svoja skladišča polna in niso mogli od kmetov prevzemati blago. Situacijo je poslabšala še uredba, da zadruge in trgovci ne morejo zahtevati od Prizada takojšen prevzem blaga. Ker kmet ni mogel oddati žito, so začele cene padati in so ponekod zdrknile celo na 100 din za 100 kg, čeprav je določena minimalna cena 165 din. To priliko so izkoristili brezvestni špekulant, ki so sicer pšenico Prizadu prodali, ali je še niso nakupili, pa tudi nekateri trgovci, od katerih je Prizad pšenico prevzel in jim izpraznil skladišča. Najbolj žalostno je pri tem dejstvo, da Prizad ni najprej izpraznil skladišča pri zadrugah, temveč pri trgovcih, ker ako bi to storil, bi cene ne padle tako zelo, saj so ravno zadruge tisti regulator cen na trgu, ki vzdržujejo pravične cene. Zaradi teh prilik je bila končno prisiljena poseči vmes tudi državna uprava in kot je znano, je stavljen Direkciji za prehrano pri ministertvu za kmetijstvo kredit 620 milijonov dinarjev za nakup ljudske in živalske hrane.

Cena se danes giblje okoli din 150 za 100 kg, čeprav je zaradi prej omenjenih prilik ponekod tudi manjša.

Koruzo: Branje koruze je v Banatu in Bački končano, drugod pa še ne. Donos bo za okoli 20% manjši od lanskega in bo znašal okoli 40 milijonov metrskih stotov. Za koruzo je pričakovati precejšnje zanimanje s strani obmejnih držav, ker je prekomorski dovoz otežkočen. Tako se n. pr. doznava, da Italija starih zalog nima, a novo koruzo od lanskega pridelka narod hrani za ljudsko hrano, medtem ko se skoro vsa koruzo za živalsko hrano uvaža. Cene za staro koruzo so popustile in znašajo din 110—111, umetno sušena pa din 102 za 100 kg franco nakladalna postaja.

Moka: Cene neizpremenjene in znašajo din 242,50 do din 247,5 za banatsko in bačko pekarsko blago.

Ječmen: Jani din 185.—, ozimni din 145 fco. nakladalna postaja v Bački.

Oves: Din 140.— v Bački, din 142,50 v Slavoniji.

Fižol: Letos ga je malo. Beli bački se plačuje po din 3,30, domači bohinjec po din 2,50 do 3.—, kofks po din 3,50 do 3,75.

Krompirja je letos tudi malo. Sprva, takoj ob kopanju, ni bilo veliko zanimanja zanj, ker se v mestih prebivalci niso za-

lagali z njim. Večje nakupe je napravila le vojaška uprava, kar je ponekod močno vzdignilo ceno. Sedaj hite tudi mestni prebivalci pokriti svojo potrebo. Cena je zelo neenakomerna v različnih krajih, kar je seveda odvisno od tega, kakšno je povpraševanje in kakšen je bil donos. Medtem ko se je na bivšem Kranjskem že zahtevalo za Oneidovec din 85.— do 100 za 100 kg, je bila cena za kresnik v ptujskem polju in severno še vedno 65—70 din. Danes je seveda tudi tam cena višja in bo skoro dosegla cene na bivšem Kranjskem. Značilno je, da se istočasno v Slavoniji, kjer letina tudi ni bila obilna, prodaja krompir Alma še vedno po din 46 do 50 za 100 kg.

Sadje: Pravega izvoza za jabolka še ni. Država se je predvsem pobrigala, da je omogočila izvoz svežih sliv, katerih je bilo posebno v južnih krajih ogromno. Žalostno je le to, da organizacija tega izvoza ni bila takšna, da bi kmet res dobil toliko za svoje blago, kot bi se mu po v inozemstvu doseženih cenah moglo plačevati. Zopet so posredniki vtaknili v žep glavni dobiček. Iz naših krajev se je nekaj sadja izvozilo v Čeho-Moravsko, ker Nemčija kljub s pogajanjmi dovoljenim kontingentom še ni dala denarja za plačilo blaga na razpolago. Tako je bil izvoz popolnoma onemogočen. Baje bo Nemčija dala letos manjšo vsoto denarja na razpolago, tako da bo omogočen izvoz le kakšnih 500 vagonov, čeprav imamo po kontingentih izvoziti še 1200 vagonov. Ker se je z dajanjem kreditov toliko časa odlagalo, se bodo izvažale v glavnem le pozne sorte. Teh pa imajo drugi predelji v državi tudi veliko in tako v Sloveniji ne moremo pričakovati, da bomo izvozili veliko količino.

Jabolka so se do sedaj plačevala po din 1,25 do 1,70 po kakovosti, ker Čehi ne plačujejo tako dobrih cen kot Nemci. Pod vplivom vesti, da bo kmalu omogočen izvoz tudi v Nemčijo in da se bo dobilo za jabolka 20—22 RM, je zadnje dni za kvalitetno blago cena narasla tudi do 2.— din za kg.

Živina: Izvoz v Nemčijo je zopet oživel, čeprav še ni dosegel predvojne višine. Tudi v Italijo se redno izvažajo, vendar je ta izvoz manj rentabilen za izvoznike iz Slovenije, ker ima Italija svojevrstne in strožje zahteve glede kakovosti kot Nemčija. Cene, po katerih se obavlja izvoz v eno in drugo državo, so ostale iste. Kot izgleda, bo v kratkem mogoč izvoz živine tudi v Švico, ki sedaj ne more dobiti od drugod blaga. Vsi izgledi so takšni, da bo izvoz živine oživel in zato bi bilo priporočljivo, če bi se kmetovalci oprijeli pitanja.

Seno: Kot je znano, je izvoz sena sicer pod kontrolo, vendar pa ni zabranjen. Povpraševanje iz inozemstva zaenkrat še ni veliko, vendar je pričakovati, da bo močnejše, čim bolj se bo bližala pomlad. Polsladko seno se plačuje po din 70—75 za 100 kg, sladko 85—90, a detelja po din 100.

Zaloga sadnega drevja in trtnih cepljenk Kmetijske družbe.

Visoka in srednjedeblna jabolka:

Poletne sorte: Beličnik, Charlamovsky.

Jesenske sorte: Pisani kardinal, Prinčevo jabolko, Grafenstein, Jakob Lebel, Gdanski robač.

Zimske sorte: Zlata parmena, Landsberška reneta, Damason, Kanada, Dolenjska voščenska, Ilski rožnik, Bellefleur, Boskopski kosmač, Londonski peping, Baumanova reneta, Šampanjska reneta, Ontario, Jonathan, Porenski krivopecelj, Winesap, Bojkovo jabolko, Carjevič, Mošančgar, Bobovec, Besniška voščenska.

I. vrsta po din 10.—, II. vrsta po din 5.— za komad.

Srednjedeblne žlahtne hruške:

Poletne sorte: Salzbargarica, Viljamovka.

Jesenske sorte: Avranška, Hardyjevka.

I. vrsta po din 12.—, II. vrsta po din 6.— za komad.

Visokodebelne moštнице:

Koroška moštница, Ozimka, Tepka.

I. vrsta po din 12.—, II. vrsta po din 6.— za komad.

Pritlična jabolka, cepljena na dusenec in paradiževce:

Poletne sorte: Beličnik, Charlamovsky.

Jesenske sorte: Lord Sufield, Pisani kardinal, Jakob Lebel, Gdanski robač.

Zimske sorte: Zlata parmena, Landsberška reneta, Kanada, Rumeni Bellefleur, Rdeči bellefleur, Londonski peping, Ananas ren. Antonovka, Boskopski kosmač, Baumanova reneta, Ontario, Jonathan, Šampanjska reneta, Porenski krivopecelj, Bojkovo jabolko, Mošančgar.

I. vrsta po din 12.—, II. vrsta po din 6.— za komad.

Cepljena na paradiževcu I. vrsta po din 14.—, II. vrsta po din 7.— za komad.

Pritlične hruške, cepljene na kutno in hruškov divjak:

Poletne sorte: Magdalenka, Giffardovka, Salzbargarica, Klapovka, Stuttgartska kozača, Viljamovka, Kongresovka, Amanliška.

Jesenske sorte: Triumph d'Vienne, Društvenka, Avranška, Hardyjevka.

Zimske sorte: Angoulemka, Dielovka, Kleržo, Pastorovka, Druardovka, Zimska postrvka, Zimska dekanka.

I. vrsta po din 12.—, II. vrsta po din 6.— za komad.

Srednjedeblne češplje in slive:

V avgustu zoreče: Bühlska rana, Kraljica Viktorija, Jefferson, Zelena ringlota, Kirke, Löwenska krasotica, Wangenheimova češplja, Ana Späth češplja.

V septembru zoreče: Domača češplja, Bosanska češplja.

I. vrsta po din 10.—, II. vrsta po din 5.— za komad.

Visoke in srednjedeblne češnje:

Rana iz Marke, Rdeča hrustavka, Bela brusniška, Rottertova, Hedelfinška, Šnajderjeva, Rdeča pozna hrustavka, Črna hrustavka.

I. vrsta po din 12.—, II. vrsta po din 6.— za komad.

Srednje in pritlične višnje:

Ostheimska, Lotovka, Vel. Gobet, Min. Podbielsky. — I. vrsta po din 12.—, II. vrsta po din 6.— za komad.

Pritlične breskve:

Zoreče v juliju: Mayflower, Aleksander, Wadef.

Zoreče v prvi polovici avgusta: Triumph, Rieversova, Zmagovalka.

Zoreče v drugi polovici avgusta: Mignon, Amsden, Minesota.

Zoreče v septembru: Elberta, Kraljica vrta, I. H. Halle.

I. vrsta po din 10.— za komad.

Pritlične marelice:

Velika rana marelica, Klosterneuburška.

I. vrsta po din 15.—, II. vrsta po din 8.— za komad.

Visokodebelni orehi:

Tankolupinasti. — I. vrsta po din 8.— za komad.

Trtnica in drevesnica Kmetijske družbe r. z. z o. z. v Slov. Konjicah.

Kakor drevesnico prav tako najskrbneje gojimo tudi trtnico. Vodilna misel nam je oskrbeti naše vinogradnike z najboljšimi trtnimi cepljenkami, priznanih in preizkušenih sort, zlasti pa cepljenih na pravih podlagah. Naše trtne cepljenke se odlikujejo po svoji rasti, rodovitnosti in kvaliteti. Imamo na raz-

polago laskava priznanja dobrih vinogradnikov. V interesu vsakega vinogradnika je, da si preskrbi najboljše trtne cepljenke, zato blagovolite radi omejene zaloge, čimprej naročiti, da jih rezerviramo, dokler zaloga ni izčrpana.

Ia 1-letne trtne cepljenke.

Zeleni silvanec	Göthe št. 9
Biser iz Čabe	" " 9
Laški rizling	" " 9
Muškatni silvanec	" " 9
Renski rizling	" " 9
Zametna črnina	" " 9
Traminec	" " 9
Kraljevina	Rip. port. N. m.
Malvazija	" " "
Modri burgundec	" " "
Biser iz Čabe	" " "
Muškatni silvanec	" " "
Renski rizling	" " "
Beli burgundec	" " "
Bela žlahtnina	" " "
Traminec	" " "
Modra frankinja	" " "
Portugalka	" " "

Ia 2-letne trtne cepljenke.

Muškatnec	Rip. port.
Portugalka	" "
Rani rdeči vetlinec	" "
Zametna črnina	" "
Muškatnec	Göthe št. 9
Zeleni silvanec	" " 9
Beli burgundec	" " 9
Renski rizling	" " 9
Laški rizling	" " 9
Renski rizling	Rip. berlander št. 8

Ia večletne trtne cepljenke.

Muškatnec	Ripari Portalis
Kraljevina	" "
Vranek	" "
Beli burgundec	" "
Dišeči traminec	" "
Modri burgundec	" "
Muškatni silvanec	" "
Muškat Hamburg	" "
Modra frankinja	" "

Bela žlahtnina	Ripari portalis
Moslavec	" "
Goviljon	" "
Rdeča žlahtnina	" "
Laški rizling	" "
Rdeča žlahtnina	Ripari berl. št. 8
Muškatni silvanec	" " 9
Zeleni silvanec	" " 9
Laški rizling	" " 9
Traminec	Ripari Rupestrus 9
Laški rizling	Göthe št. 9
Bouvierova ranina	Rip. berl. Kober-5 bb
Modra frankinja	Rip. berl. Kober 5 bb
Moslavec	Rip. Schwarzmann
Moslavec	Kober 5 bb
Rdeča žlahtnina	Kober 5 bb
Bouvierova ranina	Göthe št. 9
Modra frankinja	Kober 5 bb
Portugalka	Rip. berl. x št. 9
Bouvierova ranina	Rip. berl. št. 8
Rdeča žlahtnina	Rip. berl. št. 8

Trtne cepljenke se prodajajo po dnevni ceni. (V nadrobni prodaji do 50 komadov po din 3.— komad.)

Glede prodajnih pogojev zahtevajte c e n i k.

Inserati se računajo po naslednjih cenah:

$\frac{1}{25}$ strani = Din 50 + Din 3^o — ogl. takse
 $\frac{1}{10}$ " = " 100 + " 7^o50 " "
 $\frac{1}{5}$ " = " 150 + " 7^o50 " "

$\frac{1}{8}$ strani = Din 200 + Din 15^o — ogl. takse
 $\frac{1}{4}$ " = " 400 + " 30^o — " "
 $\frac{1}{2}$ " = " 800 + " 30^o — " "

1 cela stran = Din 1600^o — + Din 60^o —
 ogl. takse
 (26 × 20 cm = 520 cm).

Priloge listu se računajo za vsakih 1000 komadov 100 Din.

Mala naznanila.

Le proti predplačilu, vsaka beseda 50 par, najmanj 10 Din in 3 Din ogl. taksa.
 Upravištvu ne prevzame posredovanja.
 Vsakega 12. v mesecu se zaključí sprejemanje oglasov za prihodnjo številko.

Dva bika,

simodolske pasme, 15 in 20 mesecev stara, ima na prodaj: Ivan Kušar, Brezovica štev. 12 pri Ljubljani. 53

Sadno drevje!

Za jesensko saditev nudi sadna drevesa drevesnica Sauperl, Sv. Barbara pri Mariboru. 52

Kmetijska družba v Ljubljani
kupuje:

Češmin-lubje od korenin, šipak jagode, češmin jagode, podlesek koren. Vse blago mora biti suho in zdravo od letošnje bire.



VELIKA
BLASNIKOVA
PRATIKA
je izšla
1940

Vabilo

na izredno skupščino „Stoge“, gospodarske in podporne zadrage slovenskih kmetov in delavcev, z. z. o. j. v Črnomlju, ki bo v nedeljo 5. novembra 1939 ob 8. uri zjutraj v prostorih gostilne Al. Kolbeza v Črnomlju s sledečim dnevnim redom: 1. Sklepanje o zvišanju poslovnih deležev od 5 din na 50 din s petkratnim jamstvom. 2. Slučajnosti. — Ako bi ta skupščina ne bila sklepčna ob določeni uri, bo v smislu § 36. pravil isti dan, čez pol ure v istih prostorih in z istim dnevnim redom druga skupščina, ki bo veljavno sklepala ne glede na število navzočih članov. Dostop na skupščino imajo le člani, ki se izkažejo s svojo člansko izkaznico — Upravni odbor. 54

Izrabite priliko!

Po neverjetno nizkih cenah je naprodaj več Singer-jevih, Pfaff-ovih in raznih drugih popolnoma novih šivalnih strojev, partija koles, otroških vozičkov in raznih drugih predmetov, pri: „PROMET“, nasproti Križanske cerkve. — (Tudi ob nedeljah dopoldne na ogled.) 50.



Posetite

Kavarno „TABOR“
v Ljubljani



Oglasi v „Kmetovalcu“ imajo uspeh!

Sukno kamgarn volneno svila platno flanel barhent tkanine

V NAJNOVEJŠIH VZORCIH
 V NAJVEČJI IZBIRI
 V NAJBOLJŠI KAKOVOSTI
 IN PO NAJNIŽJIH CENAH
 NAJVEČJA DOMAČA TRGOVSKA HIŠA V JUGOSLAVIJI! VZORCI IN CENIK ZASTONJ

STALNO *Sternbecki*
CELJE 30

Laneno olje, firnež, barve,
lake, kit, lan, tropine

ter vse v to stroko spadajoče blago prvovrstne kakovosti po solidnih cenah in točni postrežbi, najugodnejše kupite pri domačem podjetju

MEDIĆ ZANKL

tovarna olja, lakov in barv
družba z o. z., lastnik FRANJO MEDIĆ

Centrala v Ljubljani, podružnice v Mariboru in Novem Sadu. — Tovarne v Ljubljani, Medvodah in Domžalah

Najuspešnejše sredstvo za rejo
domače živine je brezdvomno

MASTIN

ki pospešuje rast, odebelitev in omastitev domače, posebno klavne živine. — Jasen dokaz neprecenljive vrednosti „MASTINA“ so brezštevilna zahvalna pisma

Cena: 5 škat. 46 Din, 10 škat. 80 Din

Lekarna TRNKOCZY
LJUBLJANA, Mestni trg 4 (Zraven Rotovža)

KMETSKI HRANILNI IN POSOJILNI DOM

Telefon:
štev. 28-47

v Ljubljani

Brzojavi:
„Kmetiskidom“

reg. zadr. z neomejeno zavezo

Tavčarjeva ulica 1

Račun Poštne hranilnice štev. 14.257

Račun pri Narodni banki.

Nove vloge

vsak čas razpolož-
ljive obrestuje po

4% do 5%

Za vse vloge nudi
popolno varnost.

Otvorja tekoče račune.

Eskontuje menice.

Daje kratkoročna posojila.

Izvršuje ostale denarne posle.

ZAUPAJTE DENAR

DOMAČEMU ZAVODU!



Bolni na pljučih!

Tisoči že ozdravljeni!

Zahtevajte takoj knjigo o moji

novi umetnosti prehranjevanja,

ki je že marsikoga rešila. Ona more poleg vsakega načina življenja pomagati, da se bolezen hitro premaga. Nočno znojenje in kašelj prenehata, teža telesa se zviša ter po popopnenju sčasoma bolezen preneha.

Resni možje

zdravniške vede potrjujejo prednost te moje metode in jo radi priporočajo. Čim prej začnete z mojim načinom prehranjevanja, tem bolje.

Popolnoma zastonj

dobite mojo knjigo, iz katere boste črpali mnogo koristnega. Ker ima moj založnik samo

10.000 komadov za brezplačno

razpošiljanje, pišite takoj, da se boste mogli tudi Vi prištevat med one srečneže.

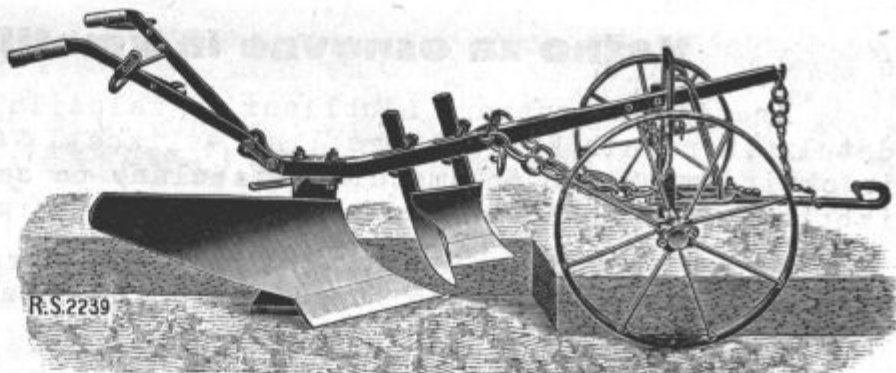
Zbiralnica za pošto:

ERNST PASTERNAK, Berlin S. O.

Michaelkirchplatz 13. Abt. Z. 492.

SACK-ovi plugi

so najboljši!



R.S.2239

V zalogi pri Kmetijski družbi in njenih skladiščih.

Zahtevajte pri Vašem trgovcu „Naš čaj“! Mešanica domačih čajnih rastlin!

Najboljši nadomestek za inozemske čaje!

Po odobrenju Ministrstva socialne politike in narodnega zdravja
v Beogradu z dne 11. maja 1935 l. S. br. 14.004

Na prodaj pri:

Kmetijski družbi r. z. z o. z.
v Ljubljani





J. Blasnika nasl.

Univerzitetna tiskarna

LITOGRAFIJA, OFFSETTISK, KARTONAŽA
ZALOŽNIŠTVO VELIKE PRATIKE
VREČICE ZA SEMENA

Ljubljana, Breg 10-12

USTANOV.
LETA 1828

Najstarejši grafični zavod Jugoslavije
izvršuje vse tiskovine solidno in poceni

Seme ozimnih posevkov

prodaja: Državno dobro Belje - za jesensko setev na drobno in debelo. Seme je prvovrstno, lastne izbire i. s. ozimna panonska grahorica, ozimni beli in črni oves in pet raznih odlik ozimne pšenice. Popis o lastnosti in odliki teh vrst in prodajne pogoje pošlje interesentom na zahtevo brezplačno:

Stanica za selekciju bilja

Državnog dobra Belje, Brestovac

Ž. p. Kneževi Vinogradi.

SCHICHTOVO
terpentinovo milo
varuje perilo

Najčistejša belina je

RADION
belina

Važno za osnovne in kmetijske šole!

Kmetijska družba v Ljubljani je založila 6 stenskih slik od trav, detelj in raznih krmskih rastlin v velikosti 70x50 cm s primernim obešalom in okvirjem. Slike so umetniško izdelane po naravi v barvah in služijo kot izborno učilo za spoznavanje naših glavnih krmskih rastlin.

K vsaki seriji se doda po ena knjižica s kratkim opisom vsake rastline. Vseh šest slik s knjižico in poštino vred stane Din 100'-. .

Priporočamo takojšnjo nabavo tega učila, dokler je še v zalogi, ker bo vsakemu učitelju služilo kot dober pripomoček pri pouku.

Zdravo in polno zrnje dobimo, ako seme razkužimo z

CERETAN prašivom ali pa močivom.

Ceretan varuje žetev: trde sneti na pšenici, prašne sneti na ovsu, snežne plesni rži in pšenice, ter progavosti ječmena in drugih bolezni, ki se prenašajo s semenom.

Ceretan je zelo ekonomičen, ker se ga dobi poceni in ker ga je za poln uspeh treba prav malo.

Uporaba je enostavna!

CERETAN se dobi pri Kmetijski družbi
v Ljubljani in vseh njenih skladiščih.

Zahtevajte obširna navodila:

„JUGEFA“ k. d.
oddelek za zaščito rastlin
ZAGREB, Preradovićeveva 16