

slovenski čebelar

4

Letnik LXXXIV — Leto 1982



slovenski čebelar

SLOVENSKI ČEBELAR
GLASILO ČEBELARSKIH
ORGANIZACIJ SLOVENIJE

St. 4

1. april

letnik 84

VSEBINA

Lojze Kastelic: AŽ panj po 70 letih uveljavljanja	97
Franc Kolenc: Čebelarjeva opravila v aprilu	102
Jože Babnik: Slabe čebelje družine — slabiči	105
Stanko Maver: Predpisi naj bi upoštevali razmere	107
Jože Hribar: K izboljšanju čebelje paše	111
Franc Škufca: Naši znani čebelarji	113
Lojze Ličen: O varrozi na ožjem Goriškem	117
Tone Nared: Vse pa le ni črno	118

IZ DRUŠTVENEGA ŽIVLJENJA

Mirko Vute: Razstava ČD Selnica ob Dravi	121
Franjo Majcenovič: Čebelarstva noč	122

ZA ČEBELARSKO KROŽKE

Komisija za čebelarstvo podmladek pri ZČDS: Pripravimo se na 5. republiško srečanje v Novem mestu	123
Člani ČK OŠ »8 talcev« Logatec: Iz življenja našega čebelarkega krožka	123
Matjaž Štante: Poročilo ČK OŠ »Franja Vrunča«	124
Boštjan Hribernik: Krožek mladih čebelarjev	125

BILTEN MEDEX

Hp Medex na VI. posvetovanju o sodobnem čebelarstvu	I.
Nova izboljšava električnega točila MEG 78	II.
Odkup čebeljih pridelkov	III.
Preskrba čebelarjev s sladkorjem, maticami in zdravili	IV.

(prispevke sta napisala Franc Štrumbelj in Tanja Medved)

CONTENTS

L. Kastelic: AŽ beehive after 70 years of assertion	97
F. Kolenc: Beekeeper's occupations in april	102
J. Babnik: Weak bee families-weaklings	105
S. Maver: The regulations should follow the circumstances	107
J. Hribar: To the improvement of the bee forage	111
F. Škufca: Our renowned beekeepers	113
L. Ličen: About the varroa in the Goricija region	117
T. Nared: All is not that black	118

FROM SOCIETY LIFE

M. Vute: The exhibition of the beekeeping society Selnica ob Dravi	121
F. Majcenovič: A beekeeping night	122

FOR BEEKEEPING SOCIETIES

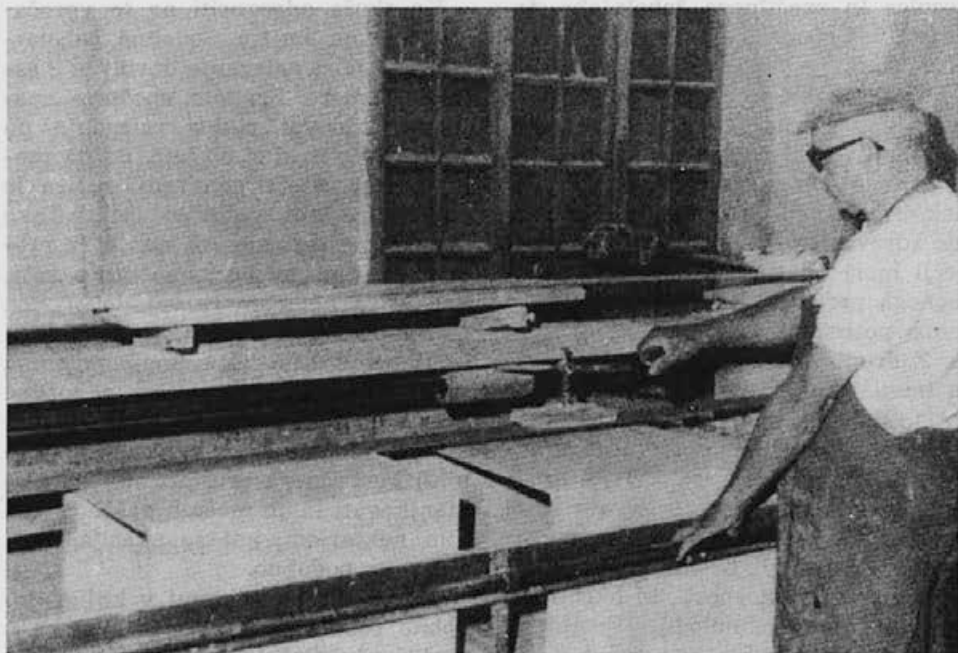
The commission for young beekeepers at ZČDS: Let's prepare for the fifth republic meeting in Novo mesto	123
Beekeeping society of the elementary school »8 talcev« Logatec: From the life of our beekeeping circle	123
M. Štante: The report of the beekeeping circle of the elementary school »Franja Vrunča«	124
B. Hribernik: The circle of young beekeepers	125

MEDEX BULLETIN

Hp Medex at the 6th conference on modern beekeeping	I.
A new improvement of the electric driving—whell MEG-78	II.
The bee products buying off	III.

Čebelnjak s poslikanimi panjskimi končnicami iz Šentjerneja na Dolenjskem.

Foto: Jože Rangus



Naš znani izdelovalec AŽ panjev Matija Japel z Vrhnike

ALBERTI — ŽNIDARŠIČEV PANJ PO 70 LETIH UVELJAVLJANJA

LOJZE KASTELIC

(Referat iz Polja — 1982)

Gradivo za referat z gornjim naslovom je povzeto po knjigi Čebelarstvo, ki je izšla pri založbi Kmečki glas.

Ko so se sredi 19. stoletja v svetu pojavili panji s premičnim satjem, smo tudi Slovenci začeli množično preizkušati prikladnost teh panjev v našem čebelarstvu. Največ zagovornikov si je pridobil Gerstungov panj in kazalo je, da si bo ta panj utrl pot med naše čebelarje.

Leta 1905 pa je Anton Žnideršič prodal vseh svojih 160 gerstungovcev in začel uvajati v svoje čebelarstvo nov, izviren panj. Zamislil si ga je po Albertijevem listovnem panju in ga

po svoje izboljšal. Več let ga je temeljito preizkušal in ga tako preizkušenega leta 1910 predstavil čebelarstvu javnosti v Slovenskem čebelarju. Sam ga je imenoval Albertijev panj, vendar se ga je pozneje zaradi večjih izpopolnitev, po sklepu nekega občnega zbora Zveze, oprijelo ime Alberti-Žnideršičev panj ali na kratko AŽ panj.

Bliskovito razširjanje na področju vse Slovenije in njegovo prodiranje v sosednje dežele, zlasti na Hrvaško, najzgovorneje pričata o izredno posrečeni izvedbi in izjemni prikladnosti tega panja. V kratkem času je izpodrinil domala vse druge panje s premičnim satjem in se suvereno uveljavil v našem čebelarstvu. Tako smo Slovenci poleg značilnega

kozolca in značilnega čebelnjaka dobili za naš geografski prostor tudi značilen panj.

Prostorsko spremljanje čebeljega razvoja v panju je slej ko prej največja nuja slehernega naprednega čebelarjenja. Ustrezen pridelovalni učinek, uspešno čebelarjenje in ne nazadnje zdravstveno stanje čebel so v največji meri odvisni od ustreznega delovnega prostora, ki mora biti usklajen s potrebami dane stopnje razvoja. Z drugimi besedami: čebele morajo imeti vse leto na razpolago toliko satja, da lahko neovirano sproščajo svojo delovno vnašo. Možnost uravnavanja delovnega prostora tiči predvsem v konstrukciji panja, zato so si konstruktorji novih panjev prizadevali najbolj za to, da bi imel njihov panj kar največ teh možnosti, ki hkrati tudi nakazujejo tehnologijo čebelarjenja.

Tako je Alberti v svojem listovnem panju rešil vprašanje širjenja delovnega prostora po Preussovi metodi, tj. s prestavljanjem. In takega načina se je oprijel tudi Žnideršič tako, da je sprejel Albertijev listovni panj za osnovo svojemu, izpopolnjenemu panju. Kot že povedano, pa se je takega čebelarjenja oprijela tudi velika večina slovenskih čebelarjev, ki so množično sprejeli Alberti-Žnideršičev panj kot svoj nacionalni panj. In iz tega zornega kota moramo ta panj ocenjevati tudi danes, po več kot 70 letih njegovega uveljavljanja. In preden bomo — če kdaj sploh bomo — AŽ panj ocenili kot neprikladen za naš čebelarški prostor, bomo morali presoditi tudi neprikladnost čebelarjenja s prestavljanjem v tem prostoru!

Ob takih ugotovitvah se nam kot prvo vsiljuje vprašanje, koliko delovnega prostora pa sploh potrebuje čebelja družina za nemoten razvoj v naših podnebnih in pašnih razmerah? Koliko prostora za zaleganje in koliko za nanašanje medu?

Ko skuša odgovoriti na to vprašanje, navaja knjiga Sodobno čebelarstvo, da je za zaleganje dovolj le 8 satov AŽ mere. Pri tem upošteva enaindvajsetdnevni cikel zaleganja po 1500 jajčec na dan ob tem, da na vsakem satu zaleže ponavadi matica le nekaj več kot polovico celic. Tako ostane v 10-satnem AŽ panju še prostor za dva medno-obnožinska sata, kar je za nemoten razvoj dovolj. Za nanašanje medu ostane potemtakem še 10 satov v medišču, kar popolnoma zadostuje za vse travniške in gozdne pašne v naših krajih. (Da bi bilo le vsako leto vseh 10 satov vsaj enkrat polnih!) Mediščenega prostora utegne primanjkovati le ob močnih pašah z redkim nektarjem, kot so akacija, lipa, sivka in podobno.

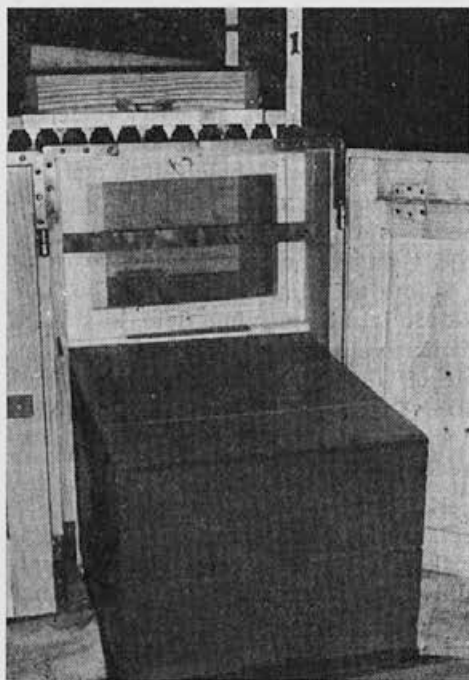
S takimi ugotovitvami v knjigi Sodobno čebelarstvo pa se dr. Rihar v svoji knjigi Čebelarjenje v nakladnem panju ne strinja. Tam piše, da je poprečne zaleganja v enem dnevu najmanj 2000 jajčec — oba navedka sta mišljena za čas, ko je družina na vrhu razvoja — iz česar izhaja, da je za nemoteno zaleganje v tem času potrebnih najmanj 12 satov AŽ mere.

Obe trditvi sta očitno zasnovani na teoretičnih postavkah. Praktiki pa moramo pritrditi dr. Riharju, ker je res, da matica naše kranjice, za katero je značilen buren pomladni razvoj, zaleže 2000 pa tudi več kot 2000 jajčec na dan. Žal pa ostaja dr. Rihar pri svojih ugotovitvah na pol poti. Lahko bi namreč nakazal rešitev prostorskega problema v AŽ panju s prestavljanjem. S prestavljanjem ali prevešanjem v Alberti-Žnideršičevem panju lahko zagotovimo matici brez težav 12, pa tudi več satov na zaleganje, ko so čebele na vrhu razvoja. Težave se pokažejo le v primeru, če v kritičnem času nastopi izdatna paša. Takrat potrebujejo čebele vse medišče za nanašanje medu in za prestavljanje zmanjka prostora.

Vendar se tu srečamo z vprašanjem, ali res potrebujemo toliko zalege ob medenju. Čedalje več nas je namreč praktikov, ki si želimo tik pred glavno pašo in med njo zmanjšanje, ne pa povečanje zalege, da bi tako čim več čebel osvobodili od nege zalege in z njimi čimbolj izkoristili pašo. In med takimi so najglasnejši ravno tisti čebelarji, ki čebelarijo v nakladnih panjih. Ugotovili so namreč, da se njihove družine med izdatno pašo pri neomejeni zalegi in pri rodovitni matici spremene v družine za pridelovanje mesa, ne pa medu. Zato čedalje bolj vneto zagovarjajo uporabo maticne rešetke; s tem pa hote ali nehote prilagajajo uporabnost nakladnega panja uporabnosti Alberti-Žnideršičevega.

Še nekaj bi rad povedal v zvezi s prostorskim vprašanjem pri konstrukciji panjev. Ko smo v Mehiki potovali iz Acapulca v srebrno mesto Tasco, smo na 350 km dolgi poti videli najmanj 30 stojišč Langstroth-Rootovih panjev, ki so vsi imeli omejeno zaleganje v eno samo normalno naklado tega panja. Med so čebele nanašale v polnaklade z dvema satoma manj, kar je onemogočalo matici prehod vanje. Ali čebelarijo tako zato, ker nimajo takšnih zalegalnih konic, kot je naš pomladni razvoj, ali zato, ker njihove matice, ki so zvečina italijanke, ne zalegajo toliko kot naše sivke, nismo mogli ugotoviti, vendar to, kar smo videli, kaže, da bi se mehiški čebelarji prav radi opredelili za prostorsko tako velik panj, kot je naš Žnideršič. In vendar so Mehikanci največji izvozniki medu na svetu!

Tako vidimo, da pri Alberti-Žnideršičevem panju prostorska prikladnost glede zaleganja ni vprašljiva. Prostora za nanašanje medu pa zmanjka le ob močnih in kratkih pašah, zlasti tistih z redkim nektarjem. V takih primerih je seveda prostor-



AŽ panj s kaseto za plodiščem

sko neomejen nakladni panj primernejši; vendar se v zadnjem času tudi pri žnideršiču ogledujejo za prostorske rešitve z nakladnimi, dvema mediščema in podobno, o čemer bo govora v naslednjih prispevkih.

Prikladnost Alberti-Žnideršičevega panja v našem čebelarskem prostoru pa v zadnjem času pridobiva težo še iz drugih razlogov. Čedalje več je namreč med nami takšnih čebelarjev, ki ne morejo imeti svojih čebel v bližini svojega bivališča, bodisi da stanujejo v mestih, kjer ni primerno za čebelarjenje, ali pa imajo toliko čebel, da ne morejo imeti vseh na enem mestu. Veliko je tudi takih, ki želijo čebelariti tam, kjer so bolj ugodne pašne ali klimatske razmere.

Po nekaterih izračunih je takih čebelarjev že nad 60 odstotkov. Čebelarijo v krajih, ki so tudi po več 10 km oddaljeni: pri znancih na vasi, ob let-

ni hišici, pa tudi v oddaljenem svojem čebelnjaku.

Zamislimo si takega čebelarja, ki nameni del svojega časa za čebele, pa prav tisti dan lije kot iz škafo, ali da se sredi dela pri čebelah ulije dež. Take in podobne nadloge spremljajo čebelarjenje v stojakih, medtem ko panje v skladanicah zlahka zavarujemo s stalno ali samo začasno streho, pod katero lahko opravimo delo, ki smo ga nameravali tudi v deževnem vremenu ali ob drugih vremenskih nevšečnostih. To pa je dostikrat velika prednost ravno iz razlogov, ki smo jih navedli.

Kot rečeno, ima take prednosti čebelarjenje v skladanicah. Za skladaniško čebelarjenje pa si težko zamislimo bolj ustrezen panj, kot je naš AŽ panj. Po vsej verjetnosti tiči v tej ustreznosti glavni razlog, da naši čebelarji vztrajajo pri tem panju in da se tudi čedalje več začetnikov odloča za čebelarjenje v njem.

V zadnjem času pa pridobiva skladaniško čebelarjenje nove razsežnosti: skladanice panjev se namreč že množično selijo iz stalnih oziroma premičnih čebelnjakov na kolesa. Namesto čebelnjakov si čebelarji oмиšljajo tovornjake, odslužene avtobuse, vlačilce in druga prevozna sredstva. In priznati je treba, da je čebelarjenje na kolesih najboljša alternativa tehnološkemu napredku v čebelarstvu. Mehanizirano nakladanje, paletno čebelarjenje in druge rešitve, ki jih iščejo čebelarji z nakladnimi panji, so le medel odsev prednosti, ki jih ima sodobno čebelarjenje na kolesih. Pri tem je potrebno posebej omeniti čebelarjenje v kontejnerjih, ki si že utira svojo zmagovito pot med čebelarje prevaževalce.

Skladaniško čebelarjenje v stalnih oziroma premičnih čebelnjakih je naša narodna značilnost že iz časov preprostih panjev: korit in kranjičev. AŽ

panj je dal takemu načinu čebelarjenja dokončno potrdilo in opravičilo. Tako imamo s tem panjem danes Slovenci veliko prednost pri uvajanju čebelarjenja na kolesih. Nobena skrivnost ni, da je med nami precej takih čebelarjev, ki so že začeli ali pa so nameravali začeti čebelariti v nakladnih panjih, pa so se zaradi prikladnosti AŽ panja za čebelarjenje na kolesih spet povrnili k njemu.

V svojem 70-letnem uveljavljanju je Alberti-Žnideršičev panj doživel nešteto izpopolnitev, izboljšav in drugih modifikacij. Večina pa jih je tudi preživel, med njimi tudi take, o katerih smo poslušali slavošpeve šele pred nekaj leti prav na tem mestu. Veliko modifikacij AŽ panja je bilo namreč le izraz osebnih želja, ki niso prenesla smotrnostne upravičenosti. Pred takimi modifikacijami so večkrat svarili in jih obsojali naši eminentni čebelarji, kot so, denimo, Guna in drugi.

S tem pa seveda ni rečeno, da izpopolnitev in izboljšav AŽ panj ni potreben. Osebo celo menim, da je velika prednost AŽ sistema tudi v tem, da je sila prikladen za razne prikrojitve in izpopolnitve. Lahko ga razširimo vse do 15 satov širine ali pa zožimo na 7 ali celo samo na 5 satov. Lahko ga razdelimo v dva oddelka z dvema maticama. Lahko ga tudi preuredimo v 6 trisatnih oddelkov, ki nam služijo kot prašilčki za vzrejo matic. Itd.

Nihče ne more oporekati čebelarjem iz sosednje Hrvatske, da so se oprijeli tako imenovane »gromovke«, ki ima, kot vemo, višji satnik, kot je standardni Albertijev. Njihove izdatne paše ne le da opravičujejo, temveč celo terjajo tak satnik! Prav tako so dobrodošle razne prikrojitve in izboljšava pridelovalcem posebnih čebeljih pridelkov, zlasti še, ker se je, denimo, za pridelovanje matičnega

mlečka izredno izkazal že sam sistem AŽ panja. Nič čudnega, če pridelamo večino tega pridelka ravno v AŽ panjih. V zadnjem času se je pojavilo kar precej izvedb osmukalnikov, ki so prilagojeni konstrukciji AŽ panja. Tako je začel ta panj prednjačiti tudi pri pridelovanju cvetnega prahu. In še bi lahko naštevali!

Spoštovani čebelarji! Pred leti, ob intenzivnem propagiranju nakladnega panja pri nas, je nekdo zapisal, da tistim čebelarjem, ki se zadovoljijo z 8 kg medu na panj, nima kaj povedati. Pri tem je mislil čebelarje, ki vztrajajo pri AŽ panju in z njim dosežajo 8-kilogramsko slovensko poprečje.

Očitno pa pri tem ni pomislil, koliko je v naši deželi krajev, kjer kaj več kot 8 kg ne bi dosegli niti z najmodernejšim panjem niti najmodernejšo tehnologijo. Mi pa ne potrebujemo čebel le v krajih, ki se odlikujejo z izdatnimi pasišči, temveč tudi v krajih — in ti so v večini — kjer takih ugodnosti čebelarji nimajo. Potrebujemo jih za opravevanje žužko-cvetnega bilja, za vzdrževanje naravnega ravnotežja in ne nazadnje za sprostitev delovnih ljudi. V takih krajih je dobrodošel sleherni panj in dolžnost pospeševalcev naj bi bila, da usmerjajo čebelarje tudi v take kraje,

dasiravno jim tam ne morejo jamčiti kaj prida pridelka. Pri tem pa nam mora biti jasno, da bo čebelar, ki se bo odločil za čebelarjenje v takih krajih, pridelal tistih nekaj kilogramov medu, ki mu jih more dati narava, veliko prej v AŽ panju kot pa v najmodernejšem nakladnem.

Na srečo je takih čebelarjev pri nas čedalje več. To so čebelarji, ki iščejo pri svojih čebelah sprostitev po naporem delu v mestu. Iščejo ga bodisi ob svoji letni hišici bodisi ob napol zapuščeni domačiji, skratka v krajih, kjer pogoji za čebelarjenje morda niso ravno najboljše. In če danes AŽ panj ponovno pridobiva pri svoji pomembnosti v velikih čebelarstvih, zlasti tistih, ki so se odločili za čebelarjenje na kolesih, se mi zdi toliko bolj pomembno, da ga priporočimo tem ljubiteljskim čebelarjem. Z njim jim bomo dali panj, v kakršnem čebelarji tudi večina drugih čebelarjev. Tako ne bodo osamljeni tipali za novimi potmi in novimi tehnologijami, kar bi jih vsekakor čakalo, če bi se odločili za kak drug panj.

To lahko storimo v prepričanju, da se je AŽ panj v 70 letih na naših tleh dovolj izkazal. Nedvomno si je v tem času upravičeno pridobil domovinsko pravico in ta pravica mu tudi pripada!

OGLASI

Dvajset novih, še nenaseljenih LR panjev menjam za čebelje družine na satju, mere AŽ 41 x 26 cm ali roje v mesecu maju.

Rudi Orešnik, Čečovje 70, 62390 Ravne na Koroškem

Zaradi preusmeritve čebelarstva prodam 20 AŽ panjev z družinami. Čebele so letos veterinarsko pregledane. Lado Šorli, Pivkova 1, 62250 Ptuj

PRODAM (zaradi bolezni) 10 naseljenih LR nakladnih panjev na 9 satov, in 12 žnidaršičev z enoletnimi maticami. Cena po dogovoru.

Franc Dovečar, Strmca 7, 63270 Laško

ČEBELARJEVA OPRAVILA V APRILU

FRANC KOLENC

Kot vemo iz izkušenj, je vreme v aprilu nestalno, s hitrimi pooblačitvami, z deževjem, s snežnimi nevihtami, z vetrom in drugimi nevšečnostmi. To povzroča čebelam več težav. Vsekakor pa je to mesec pomladi, ko prične vse brsteti. Narava že daje čebelam skromno pašo in najnujnejši cvetni prah ličinkam in mladim čebelam. V panjih je več satov zalege in čebele so po prezimitvi v največjem delovnem zagonu, ki ga mora čebelar z dobrim upravljanjem obdržati vse leto.

Zaradi toplejših dni in obilo cvetnega prahu, ki mu čebelarji pravimo obnožina, prične matica močnejše zalegati in tako se čebelje družine po nagonu pripravljajo za bližnjo spomladansko pašo. S povečanjem zalege v panjih se hkrati povečuje poraba hrane, to je medu, ki je še ostal od jeseni. Če smo pozno jeseni ugotovili, da imajo vse čebelje družine po 12 kg medu za prezimovanje, so jo prek zime porabile kakih 5 kg in v začetku aprila jo morajo imeti najmanj še 7 kg. Če je temu tako, se nam ni treba bati za nadaljnji razvoj čebelje družine. Vsekakor pa zaradi povečanja zalege čebelje družine porabijo veliko več hrane in moramo biti na to pozorni, še posebno pa tisti, ki niso prepričani, da so imele njihove čebele jeseni predpisano zalogo. Veliko čebeljih družin umira od lakote ravno v aprilu.

Ko se temperatura v tem mesecu dvigne na 15 in več stopinj, moramo v zgodnjih popoldanskih urah opraviti natančnejši pregled vseh čebeljih družin in si v zvezek za vsako posebej zapisovati stanje hrane; označimo tudi moč družine in število zaleženih satov. Satov z zalego pri pregledu še ne postavljamo na kozico. Kar želimo

videti, ugotovimo, s stranskim pogledom pri odmikanju satov na desno, ko smo dali na kozico krajni sat. Pri takem pregledu vedno z grebljico in metlico počistimo dno panja, ker se med drobirjem ob robovih zabubijo ličinke voščene molja, ki delajo veliko škodo na satju in zalegi. Pri tem pregledu bomo med drugim lahko odkrili kako brezmatično družino ali trotovca z grbasto zalego. Našli bomo izredno slabotne družine. Kako ukrepamo z brezmatično družino in trotovcem, sem že opisal pri opraviilih za marec.

Vsak čebelar ima določene načrte za bližnjo pašno sezono. Na to moramo misliti že v začetku aprila in temu primerno pripraviti čebele za prvo pašo. V panju moramo imeti ob pričetku paše dovolj čebel donašalk, ki so stare nad 21 dni, ker bodo te napolnile medišča. Zato moramo že šest tednov pred pričetkom prve spomladanske paše delati na to, da se čebele številčno razvijejo, da imamo ob pričetku paše dovolj pašnih čebel. Vemo namreč, da je razvojna doba od jajčeca do izlegajočce se čebele 21 dni in da mlada čebela opravlja po nagonu praviloma dela v panju, dokler ni stara 20 dni. V tem času skrbi za čistočo, polaga mleček ličinkam, gradi z voskom in straži panj. Šele ko je stara 21 dni, ji je določeno zunanje delo. Donaša medicino, cvetni prah in vodo. Zunanje delo opravlja nekako tri tedne, odvisno od pašnih razmer in s tem ji je potekla življenjska doba. Če se čebelja družina razvija na moč in zalego prav med pašo, bo pripravljena za večje nabiranje šele po prvi večji paši in s tem smo izgubili eno točenje.

Kako doseči, da imamo pravočasno pred prvo pašo dovolj pašnih čebel, tj. starih nad 20 dni?

1. Skrbimo, da imajo čebelje družine v aprilu stalen dotok hrane, tj. dotok medicinine (nektarja) iz narave; če pa tega ni, jim pokladamo medeno ali invertirano (razgrajeno) sladkorno raztopino. Temu pravimo dražilno krmljenje na zalego.

2. Pravočasno in pravilno širimo prostor čebelji družini glede na razvoj za zaleganje in hrano.

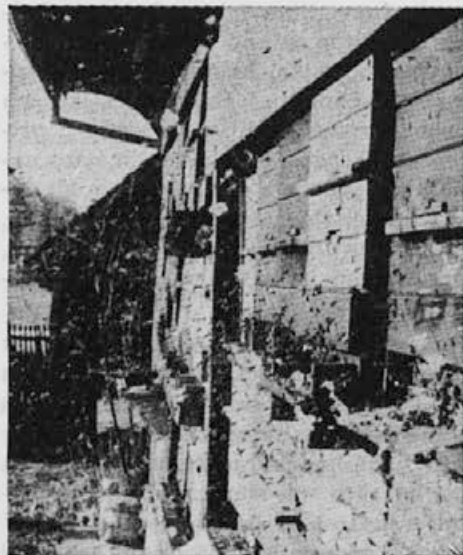
3. Skrbimo za ravnotežje med pokrito in odkrito zalego in tako ne dovolimo čebelji družini, da bi se je lotilo rojilno razpoloženje.

4. Znebimo se slabičev.

1. Z dražilnim krmljenjem silimo matico k večjemu zaleganju. Tega pa ne delamo, če v panju ali v naravi ni zadosti zalog cvetnega prahu, če družina nima zadostne zaloge medu in če je čebelja družina preslabotna.

V vseh treh naštetih primerih dražilno krmljenje ni uspešno in zato moramo take družine pripraviti, da imajo zadostno zalogo hrane, da so dovolj močne — živalne in da imajo na razpolago cvetni prah.

Poznamo nadomestila za cvetni prah, kot so sojina moka, jajca v prahu ali pa dodajamo sladkorni raztopini beljakovine, npr. kvas, mleko ali posneto mleko. Na liter sladkorne raztopine damo 5 gramov kvasa, ki ga raztopimo v kozarcu mlačne vode in to zmes zavremo, nato pa zmešamo s sladkorno raztopino. Na liter sladkorne raztopine dodamo 1 dcl posnetega mleka ali mleka, ki ga kupimo pakiranega v mlekarni, saj je to mleko že deloma razmaščeno. Sojino moko in jajca v prahu pokladamo čebelam v suhem stanju v pitalnik ali pa v primerno posodo pod streho, desno ali levo ob čebelnjak.



Čebele v toplih aprilskih dneh že močno izletavajo

Spomladi praviloma dražilno krmito z medeno raztopino v razmerju 1 : 1. Sladkor morajo čebele s svojimi žlezami predelati — razgraditi v grozdni in sadni sladkor. Pri tem pa se jim izrabljajo in izrabijo žleze, s čimer se zmanjša njihova življenjska doba. Da se temu izognemo, lahko sami razgradimo trsni sladkor — saharozo v monosaharidni grozdni in sadni sladkor. To napravimo tako, da dodamo kilogramu sladkorja en gram MLEČNE KISLINE, ki jo dobimo v vsaki večji lekarni. Sladkor raztopimo v vodi 1 : 1; to raztopino prekuhamo — prevremo in nato ohlajeno pokladamo čebelam. S tem smo 90 % razgradili sladkor in čebelam ga ni treba predelovati s svojimi kislinami — fermenti.

Spomladi in še v aprilu se pogosto pojavi NOSEMA. To je huda bolezen čebeljih prebavil. Proti njej se borimo tako, da dodamo na liter pripravljene invertirane sladkorne raztopine ali medne raztopine po 1 gram fumidila ali fumagilina. Namesto fumidila ozi-

roma fumagilina lahko dodamo sladkorni raztopini eno veliko žlico pelinovega odcedka, ki ga pripravimo tako, da enoletne pelinove bilke na drobno zrežemo, jih natresemo v primerno posodo do polovice in nato napolnimo posodo z 42 % špiritom ali domačim žganjem. Po treh dneh posodo, ki smo jo prej dobro zaprli, odpremo, premešamo in že imamo pelinov odcedek.

Dražilno na zalego krmimo vsak drugi dan po 2 dcl ali vsak tretji dan po 1/2 litra. Če čebelja družina nima zadosti hrane, moramo krmiti več, ker navedena količina ne zadošča za sprotno porabo, saj zraven dražilnega krmljenja trošijo čebele še medno zalogo. Pripominjam, da imajo čebelarji v Zahodni Nemčiji za invertiranje sladkorja na trgu poseben preparat »INVERTIN«, s katerim razgradijo trsni sladkor.

Kot dražilno krmljenje vpliva na čebelje družine še OBRAČANJE zaleženih satov. Vemo, da matica najprej zalega v prednjem delu AŽ, pa tudi LR panja, tj. v prednjem delu sata; na zadnjem delu sata je še pokrit med. Pri pregledu obrnemo v vodoravni legi vsak drugi zaležen sat in tako nekoliko spremenimo naravno gnezdo. Čebele prično takoj urejati gnezdo in izpraznijo med iz celic ob stičiščih med-zalega. S tem, da predstavljajo med iz gnezda, dobe občutek paše v naravi in je to dražilno krmljenje.

Dražilno krmimo na zalego še s pogačami ali testom. Tako krmljenje se dobro obnese, če so lepi izletni dnevi, da dobijo čebele dovolj vode. V nasprotnem primeru čebele s svojo slino topijo trde pogače in se pri tem prehitro iztrošijo. Tako krmljenje je za čebelarje, ki imajo čebele daleč od bivališča. Sam nisem privrženec spomladanskega krmljenja s pogačami, dokler ni vreme stabilno in toplo. V naravi nabirajo čebele vedno tekočo

medičino in mano. Brž ko se mana na listu posuši, je več ne nabirajo. Ker potrebujejo čebele spomladi veliko vode za vzdrževanje zalege, je krmljenje na zalego s tekočino bolj naravno.

2. Glede na moč čebelje družine mora čebelar v aprilu pravočasno širiti prostor. Pri AŽ panju nastavimo sate in odpremo medišče. Tako lahko glede na moč družine odpremo matično rešetko do polovice in nastavimo kar 5 satov. Po potrebi širimo prostor s prestavljanjem pokrite zalege iz plodišča v medišče in vstavljamo satnice, če imajo čebele gradilni nagon, ali pa lepe prazne sate za zaleganje.

Pri nakladnih panjih širimo prostor z dodajanjem naklad. Če je čebelja družina prezimila v dveh nakladah, bo imela zalego v gornji nakladi. V tem primeru prestavimo gornjo naklado spodaj in obratno. Ko je zalega v dveh nakladah, vstavimo med nakladi tretjo z novimi satnicami in sati. Če ima čebelja družina dovolj prostora, se rojilno razpoloženje težje razvije.

3. Pri preprečevanju rojenja in pravi čebel na prvo pašo je potrebno skrbeti za ravnotežje pokrite in odkrite zalege. Takoj ko je v čebelji družini več pokrite zalege kot odkrite, morajo mladice same uživati mleček, ker nimajo odkrite zalege, kamor bi polagale mleček. Brž ko čebele med seboj uživajo mleček, jim nabreknejo jajčniki in že so rojilno razpoložene. Potegnejo matičnike in čebelja družina se pripravlja na rojenje, prične lenariti in za čebelarja je ta družina, kar zadeva bero medu, za to leto odpisana. Pokrito zalego pri AŽ panjih dajemo v medišče in z gradnjo satnic ali s praznimi sati omogočamo matici redno zaleganje in čebelja družina se ne odloči za rojenje.

4. Slabičev naj čebelar v aprilu več ne zadržuje v čebelnjaku. Te je treba

pridružiti močnim ali jih ojačati z zalego iz rezervnih družin. V aprilu že vstavljamo v panje gradilni satnik. Tega damo v okence, če je panj tako narejen, ali lahko prazen satnik predelimo na dva dela. V prednjo polovico utremo satnico, zadnji del pa pustimo prazen. Na tem delu bodo pričele graditi deviški sat in na tem satu najprej ugotovimo čas, ko je potrebno določeni čebelji družni vstaviti nove satnice. Gradilni satnik izrezujemo praviloma vsak teden in tako pridobivamo vosek. Z gradilnim satnikom preprečujemo rojilni nagon in z njega marsikaj razberemo. Če čebelja družina prične graditi sat iz samih čebeljih celic, praviloma ne bo rojila.

Če gradi trotovske celice in jih čebele polnijo z medom, pomeni, da družina še ni v rojilnem razpoloženju. Če čebelja družina bujno gradi trotovske celice in na lepem preneha graditi, je to znamenje, da se pripravlja na roj ali pa je kaj drugega narobe. Na gradilnem satu se najprej pojavi matičnik, ki ga matica takoj zaleže; to pomeni, da ima družina namen rojiti.

Z gradilnim satnikom zaposlimo mlade čebele, da odlagajo vosek. Na njem ugotavljamo razpoloženje družine in pridobivamo najboljši vosek. Zdaj, ko je prisotna varrooza, pa z gradilnim satnikom preprečujemo razvoj varrooze tako, da izrezujemo trotovsko zalego ko je že pokrita.

SLABE ČEBELJE DRUŽINE — SLABIČI

INZ. JOZE BABNIK

Med vsemi domačimi živalmi najdemo dobre in slabe. Čebelje družine pri tem niso izjema. V vsakem čebelnjaku imamo nadpovprečne družine, katerim na čelu so rekorderji, in podpovprečne, katerih del so slabe družine in jih na kratko imenujemo slabiči.

Za večjo gospodarnost v čebelarstvu moramo vedno skrbeti tako, da je teh slabičev čim manj, da nam preveč ne pokvarijo letnega uspeha. Slabičev se lahko znebimo le tako, da najprej spoznamo vzroke za njihov nastanek.

Med slabiče prištevamo vse čebelje družine, pri katerih stare, izrabljene čebele znatno hitreje odmirajo kot pa se porajajo nove mlade.

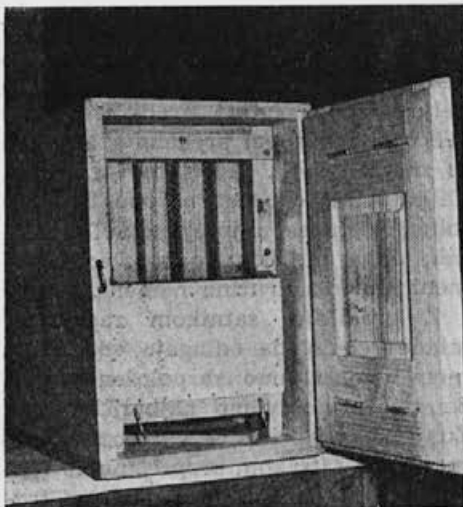
Vzrokov, da se pojavijo v čebelnjaku slabe družine, je več. Eden glavnih je vsekakor lahko v matici. Matica s svojimi slabimi lastnostmi vpliva na oslabelost družine za daljši čas, poleg tega pa ima še vpliv na potomstvo. Vzroki, da je matica slaba, so lahko v

dedni osnovi. To pomanjkljivost odpravimo in izboljšamo s smotrno odbiro dobrih matic ali s preprostim izločanjem slabih matic.

S starostjo prične matica zmanjševati obseg zaleganja. Ta padeč plodnosti se najlepše kaže jeseni, ko kmalu neha zalegati. Prav zaradi tega moramo imeti v družinah matic, ki so mlajše od treh let. Za kontrolo starosti matic se moramo odločiti za enega od načinov označevanja matic. Lahko se odločimo za barvanje matic ali za striženje kril. Brez oznake matic smo večkrat v negotovosti, ko želimo ugotoviti ali je starost matice vzrok, da je družina oslabela.

Razne telesne poškodbe matic ob pregledih in večji napadi zajedalcev, kot so čebelja uš, pršice ter nosema, močno zmanjšajo obseg zaleganja matice.

Poleg slabe matice so za slabe družine v čebelnjaku še drugi vzporedni vzroki.



Rezervne družine v petsatarjih so pri sodobnem načinu čebelarjenja nujno potrebne

Med najpogostejšimi so naslednji:

— pomanjkanje hrane kot vzrok za zmanjšanje ali popoln zastoj v zaleganju matice,

— nezadostno število mladih čebel, posebno ob zazimljenju, ki bi spodbudile matico k zaleganju,

— vse vrste boleznih noseme in kuge čebelje zalege ter zajedalcev pršice in varroe,

— iznenadno izropanje družin, ki se kot slabiči niso mogle ubraniti pred roparicami,

— popolna izrojitev družine,

— pomanjkanje prostora za zaleganje, kar se zelo pogosto dogaja na izdatnih gozdnih pašah,

— motenje družin s prepogostimi dolgimi pregledi,

— nepravilna uporaba zaščitnih sredstev proti rastlinskim škodljivcem,

— dolgotrajne brezpašne dobe, ki niso dopolnjene z dražilnim krmljenjem,

— delne zadušitve na dolgih prevozih na pašo.

Ko ugotovi v čebelnjaku slabo družino, mora čebelar sam ali s pomočjo izkušenega čebelarja najprej ugotoviti pravi vzrok. Če je ta v matici, jo je potrebno čimprej zamenjati. Na mesto v čebelnjaku, kjer je slabič, prenesemo rezervno družino in tej dodamo zaleženo satje brez matice ob rob gnezda. Čebele ometemo na prosto, da se vrnejo na staro mesto skozi glavno žrelo. Enako ravnamo tudi pri likvidiranju trotovca. Tu je razlika v tem, da pustimo izletno žrelo zaprto do večera. Tako vse čebele prenočijo v sosednjih panjih in se le del njih, in to ozdravelih, vrne naslednji dan na stalno mesto.

Napak ravna čebelar, ki jemlje dobrim družinam zalego in jo dodaja slabšim. Tako se zmanjša sposobnost dobre družine in v celotnem čebelnjaku ne dosežemo večjega pridelka.

Slabe družine so največja obremenitev v letnem obračunu čebelarstva. Stroški prevozov, krmljenje in oskrbe niso nikdar poplačani. Vse dražilno in dodatno krmljenje je čista izguba. Pridelki slabičev so ponavadi tudi dva do trikrat manjši. Prav zaradi tega vsega moramo biti zelo pozorni na to, da je slabičev v čebelnjaku čim manj.

Najboljše zdravilo za zmanjšanje slabičev v čebelnjaku je, da v pozni pomladi naredimo zadostno število mladih družin, ki jih lahko imenujemo tudi rezervne. Za normalno čebelarjenje naj bo teh družin 10 do 15 odstotkov. Te rezervne družine z mladimi maticami so tisti del družin, ki je edini sposoben, da zamenja slabiče.

Kot sploh pri živinoreji, moramo tudi v čebelarstvu namenjati več skrbi mladim družinam in čebelarstvo nam ne bo nazadovalo. Z mladimi družinami bomo dosegali večje pridelke in sploh večjo produktivnost.

Vzdrževanje zadostnega števila mladih družin bo še posebej prišlo do izraza v letih izdatnega gozdnega me-

denja, ko lahko izčrpane družine zamenjamo z novimi družinami, ki so izkoristile kostonjevo pašo. Tako pripravljene družine bodo sposobne izkoristiti vse razpoložljive vire in nam ne bo potrebno predčasno zapuščati dobrih gozdnih pasišč.

Popolnoma se slabih družin v čebelnjaku ne bomo znebili. Naš cilj mora biti, da je teh čim manj in da se jih v najkrajšem času tudi čimveč znebimo in tako dosežemo kar se da dober čebelarski uspeh.

PREDPISI NAJ BI UPOŠTEVALI RAZMERE

STANKO MAVER, DIPL. PRAVNIK

Doslej so o varroozi že veliko napisali in povedali na raznih posvetovanjih. Pretežni del člankov in predavanj je zvenelo več ali manj zastrašujoče. Večkrat so omenjali škodo, ki jo povroča varrooza. Navajali so statistične podatke od tu in tam, posebno pa z otoka Visa in sosednjih otokov ter drugih dalmatinskih krajev o tem, koliko čebeljih družin je uničenih in da bo marsikateri čebelar le s težavo postavil svoje čebelarstvo spet na noge. Take so bile razmere, ko se je varrooza prvič pojavila in ko nismo bili pripravljeni, da se z njo spopademo. Toda danes ni več tako.

Razumljivo, da so takim ugotovitvam sledili zakonski in podzakonski predpisi:

I. Zvezni izvršni svet je izdal odlok (Uradni list SFRJ, št. 68/80), s katerim določa, da se določbe zakona o varstvu živali pred kužnimi boleznimi, ki ogrožajo vso državo, uporabljajo tudi za varroozo.

II. Republiška veterinarska uprava pa je 7. aprila 1980 izdala obvezno strokovno navodilo o ukrepih za zatiranje varrooze pri čebelah.

V tem odloku je med drugim določeno:

— Prepovedano je predstavljati čebelnje družine na območju s polmerom treh kilometrov okoli čebelnjaka, kjer so čebele okužene z varroozo.

— Prepovedano je izdajati zdravstvena spričevala za čebelnje družine in matice na okuženem območju.

— Odrediti je potrebno popis čebelnjakov na okuženem območju,

— Odrediti je potrebno preiskavo na varroozo vseh čebeljih družin na okuženem območju.

— Zdraviti se mora s plinjenjem z ustreznimi registriranimi dimnimi akaricidi itd.

— Prepovedan je prevoz čebeljih družin, ki so bile plinjene v skladu s tem obveznim navodilom, na območja, ki do zdaj niso bila okužena z varroozo.

— Prepovedan je vsak promet s čebelami v vzrejevališčih in plemeniščih na okuženem območju,

— Prepovedano je začasno nastaniti čebelnje družine z neokuženih območij na območja, kjer so čebele zdravili zaradi varrooze.

Razen teh so izšli še nekateri drugi predpisi v zvezi z varroozo.

Danes, po komaj dveh letih od pojava varrooze v Sloveniji, ugotavljamo, da niti odlok zveznega izvršnega sveta niti navodilo veterinarske uprave SR Slovenije, pa tudi delne zapore, niso preprečile širjenja varrooze. Nasprotno, varrooza se je širila celo hitreje, kot so predvidevali teoretiki in praktiki in če bi opravili še testno plinjenje povsod tam, kjer še danes do-

mnevajo, da varrooze ni, bi se po vsej verjetnosti prepričali, da je varrooza tudi tam.

Ne bo odveč, če se na tem mestu spomnimo tudi na tisto, kar so že povedali znanstveni delavci in raziskovalci, kot na primer:

Sulimanovič: »Dejstvo, ki ga noben čebelar ne sme preslišati, je, da tam, kjer se varrooza pojavi, tudi ostane, ker je z danes znanimi sredstvi ni mogoče uničiti.«

Dr. Josef Bretschko, avstrijski raziskovalec: »Upanje, ki ga nekateri čebelarji gojijo, češ da bodo z zdravili iztrebili varroozo, je iluzija. Japonska v celoti potrjuje to trditev.«

Iz tega lahko sklepamo, da je varrooza v slabih dveh letih zavzela vso Slovenijo in da bomo morali z njo živeti in čebelariti.

Glede na take ugotovitve in glede na današnjo zakonodajno pravno uredenost tega vprašanja, čebelarji upravičeno vprašujejo, kako naprej, kaj v današnji konkretni situaciji napraviti, ko se pojavljajo zapore in prepovedi prevoza čebel na vseh koncih in krajih Slovenije.

Vsekakor tako zakonodajno pravno stanje, kot je danes — uveljavili pa so ga pred dvema letoma, takrat, ko se je varrooza pojavila le tu in tam in ko smo živeli v prepričanju, da se jo da izkoreniniti — ne more in tudi ne sme trajati še naprej. Take razmere povzročajo stagnacijo čebelarstva, demoralizirajo čebelarje, zmanjšujejo pridelek medu in drugih kmetijskih pridelkov in delujejo destabilizacijsko pri pridelavi hrane.

Nesporno je, da je naša naloga v sedanjem trenutku, ko celotna naša družba vlaga velike napore za uresničevanje stabilizacije, nenehno povečavati pridelek medu. To nalogo si je zapisala v svoj srednjeročni načrt 1980 do 1985 tudi delovna organizacija HP Medex.

Da bi vse to uresničili in hkrati varovali čebele pred varroozo, predlagam:

1. Iz dosedanje zakonske opredelitve varrooze kot »kužne« — parazitozne bolezni bi jo morali prekategorizirati v vzrejno bolezen.

To pomeni, da bomo s to boleznijo živeli in delali, kar je v trenutnih razmerah popolnoma realna in objektivna ocena. Bolezen bo imela možnost razvoja in napredovanja le v tistih čebelarstvih, kjer se čebelarji ne bodo ravnali po danes znanih strokovnih navodilih za zatiranje bolezni. Vsekakor pa je treba računati s svojevrstno selekcijo, ki jo bo varrooza opravila med čebelarji.

2. Ugotovitev, da je vsa SR Slovenija okužena z varroozo in da so vsi čebelarji dolžni ravnati tako, kot da so njihove čebele okužene z njo. (Npr. tam, kjer domnevajo, da varrooze ni, naj opravijo spomladansko in jesensko testno dimljenje.)

Pri tem moramo upoštevati, da je v SR Sloveniji večina čebelnjakov oddaljenih eden od drugega ca. 2 do 5 kilometrov, ponekod pa tudi manj. Tako so dani ugodni pogoji za širjenje varrooze s hitrostjo in po pravilu štafete od čebelnjaka do čebelnjaka. Nobena zapora je ne more zadržati v čebelnjaku. Širi se mimo naše volje. V takih razmerah je to, kar so včeraj ugotovili za zdravo, lahko danes okuženo.

3. Spremembe in dopolnitve obveznega strokovnega navodila, ki ga je izdala republiška veterinarska uprava.

Po dveh letih od izdaje tega navodila do danes se je situacija močno spremenila glede na množičen razmah varrooze. Zaradi tega bi bilo prav navodilo prilagoditi razmeram in morebitnim ukrepom, ki bi jih izdali, če bi sprejeli predloge iz tega prispevka.

4. Na podlagi izkušenj zadnjih dveh let naj bi sestavili ustrezen zakonski ali podzakonski predpis, ki bo enotno rešil vprašanje varrooze za SR Slovenijo. Na zvezni ravni pa bi ga bilo treba enotno rešiti za vso Jugoslavijo.

Strokovne službe v SR Sloveniji pa ne bi smele v sedanjem trenutku iskati rešitve v črki zakona, ker bomo prej ali slej ugotovili, da je aplikacija obstoječega zakona o varstvu živali pred kužnimi boleznimi na bolezen varroozo nepravilna. Pri iskanju rešitve je treba izhajati iz trenutnih razmer in stvar poprej rešiti s pravilnikom ali kako drugače, zatem pa se lotiti reševanja od zveze navzdol.

5. Pretehtati je treba primernost uporabe zakona o varstvu živali pred kužnimi boleznimi, ki ogrožajo vso državo (Uradni list SFRJ, št. 68/80), hkrati pa tudi odlok zveznega izvršnega sveta, ki pravi, da se določbe citiranega zakona uporabljajo tudi za bolezen varroozo pri čebelah, ter zakona o varstvu živali pred kužnimi boleznimi (Uradni list SRS, št. 18/77 in 2/78).

Zakonov, tako kot sta napisana, pri varroozi ni mogoče fizično izvajati. To potrjuje izrek odločbe veterinarske inšpekcije občine, ki so jo izdali na podlagi citiranih zakonskih predpisov in v katerem je med drugim rečeno:

a) Odrejamo zdravljenje (plinjenje) čebeljih družin v okuženem čebelarstvu, ki ga opravi oddelek za epizootiologijo veterinarskega zavoda v skladu z navodilom republiške veterinarske uprave. Rok plinjenja: Takrat, ko zunanje temperature že dosega 15°C .

b) Zdravljenje (plinjenje) se mora v jeseni letos ponoviti in biti mora opravljeno pred zazimitevjo.

V mariborski občini je več kot 500 organiziranih čebelarjev. V marcu in septembru ali oktobru, ko je najbolj



Pregled zalege je pomemben ukrep pri borbi z varroozo

ustrezen čas za dimljenje, bodo morali čebelarji dobesedno loviti dneve z ustrezno temperaturo. Prej ali slej, verjetno pa že v letošnjem letu, bo varrooza po vseh čebelnjakih v občini Maribor.

Kako naj oddelek za epizootiologijo veterinarskega zavoda Maribor (tako kot piše v odločbi) v tistih redkih dnevih z ustrezno temperaturo plini in jemlje vzorce po mnogih čebelnjakih, raztresenih po Pohorju, po Kobanskem, ob Dravski dolini itd? Zaradi takih predpisov utegnemo zamuditi dneve z ugodno temperaturo in ko v satju še ni veliko zalege. Saj vemo, da je plinjenje ob navzočnosti zalege neuspešno.

6. Novi republiški in zvezni predpisi ne bi smeli biti tako tog, kot so zdaj. Zavedati se moramo, kot je že rečeno, da bomo živeli in čebelarili z varroozo. Zaradi tega naj bi se neka-

tere stvari poenostavile; dimljenje in jemanje vzorcev za pregled nad varroozo naj bi npr. prenesli na čebelarja in preglednika.

7. Veterinar naj bi bil kot doslej glavna opora čebelarjem pri strokovnem in množičnem instruiranju o uporabi zdravil, dajal naj bi nasvete, kako čebele negovati in oskrbovati ter naj bi skupaj z zvezami in družinami vzgajal čebelarje v duhu kolegialnosti in solidarnosti pri zatiranju varrooze in drugih bolezni.

8. Pri vsem tem delu bi morali upoštevati in izvajati sklepe in priporočila seje predsedstva zveze čebelarskih organizacij Jugoslavije, ki je bila 20. 11. 1981 v Beogradu. V sklepih in priporočilih beremo med drugim:

»Pokrajinskim in republiškim zvezam priporočamo, da s pristojnimi institucijami rešujejo nesporazume ob problemih, ki zakonsko niso urejeni. O težavah, ki zadevajo bolezni čebel, pa naj se dogovorijo s pristojnimi veterinarskimi inšpekcijami in dosežejo rešitve.«

V sklopu teh problemov bo treba rešiti zelo boleče in zelo sporno vprašanje: ali naj še naprej odrejajo zapore ali naj jih odpravijo.

Da se ne bi tudi letos ponovile lanske letne upravičene kritike neurejenih razmer pri prevozu čebel in v zvezi s tem negodovanje zaradi neizkoriščenih dobrih paš, bi bilo treba apelirati na vse, ki so pristojni pa tudi dolžni enotno urejati režim prevoza ob varroozi, da čimprej opravijo to nujno in pomembno nalogo ter s tem preprečijo škodo, ki bi lahko ob takem stanju, kot je danes, nastala čebelarjem in družbi kot celoti.

Nesporno je, da so bile dosedanje omejitve prevozov neučinkovite pri preprečevanju razširjanja in prenašanja varrooze. Z druge strani pa znanstveniki in praktiki ugotavljajo, da le pravilna biološka nega čebel daje so-

lidno varstvo pred izgubami zaradi varrooze in da mora biti naša glavna pozornost obrnjena k vitalnosti družine, torej k močnemu zaleganju matic in dobri beljakovinski prehrani.

To bomo dosegli tako, da bomo vozili čebele na dobro pašo. Prevažanje čebel na druge paše ima tudi velik higienski pomen. Obnavljajo se matice in satje, družine se dobro razvijajo in sprememba okolja deluje proti pršici in nosemi. Dobro oziroma slabo čebelarsko leto močno vpliva na pojav pršice, noseme in varrooze. Čebele ostanejo zdrave, če so vedno docela zaposlene, sproti se izločajo pašne in obolele čebele, mladice pa se hitro množijo.

Vsi opisani faktorji so zelo pomembni pri čebelarjenju z varroozo. Pri tem pa ne smemo pozabiti tudi prispevka čebel k večjemu pridelku sadja in drugih kultur. Pri sončnicah, opršenih s čebelami, je pridelek za 30 odstotkov večji. Zaradi tega morajo pristojni organi v sedanjem trenutku trezno in preudarno rešiti vprašanje zapor oziroma prevozov.

V zvezi s tem je prav, da se seznamimo tudi s stališčem, ki ga zastopa že omenjeni avstrijski raziskovalec čebel dr. Bretschko. Ta je na posvetovanju v Polju pri Ljubljani leta 1981 dejal: »Trajno zaprta območja, znotraj katerih ni moč izkoreniniti varrooze, ne prinesejo nobene prednosti v obrambi pred to boleznijo. Zaradi tega ne bi smeli storiti ničesar, kar bi lahko škodovalo čebelam in ekonomiki čebelarjenja. Ukrepi morajo biti taki, da ne vplivajo na pridelok medu.«

Republiška veterinarska uprava pri republiškem komiteju za kmetijstvo, gozdarstvo in prehrano je že nakazala delno rešitev prevoza čebel na paše v svojem OBVEZNM STROKOVNM NAVODILU št. 322/A-010/80-V/KO z dne 7. 4. 1980.

Prvi odstavek 6. točke citiranega navodila se glasi:

— Prepovedan je prevoz čebeljih družin, ki so bile plinjene v skladu s tem obveznim navodilom, na območja, ki do zdaj niso bila okužena z varroozo.

Iz tega odstavka izhaja, da ni prepovedano prevažati čebelje družine, okužene z varroozo, na območja, ki so že okužena ali z drugimi besedami povedano, da je dovoljeno prevažati čebelje družine, okužene z varroozo, iz okuženega v okuženo območje.

Tretji odstavek 6. točke pa se glasi:

— Prepovedana je začasna nastanitve čebeljih družin z neokuženih območij na območja, kjer so bile čebele zdravljene zaradi varrooze.

Tudi iz tega odstavka izhaja, da ni prepovedano prevažati zdravih čebel na zdrava območja oziroma da je dovoljeno prevažati zdrave čebele z drugega v zdravo območje.

Enako razlago glede prevoza čebel so slišali čebelarji na posvetovanju v Polju pri Ljubljani leta 1981, ko so rekli: »Čebele se lahko prevažajo iz

zdravega v zdravo območje in iz okuženega v okuženo območje.«

Stališča, ki jih sprejme avditorij, kakršen je bil v Polju pri Ljubljani leta 1981, na katerem so bili navzoči strokovni in znanstveni delavci iz Jugoslavije in Avstrije, bi morala biti obvezna smernica za delo veterinarskih inšpekcij in zavodov.

Čebelarji postavljajo vprašanje, zakaj občinski veterinarski organi ne upoštevajo takih stališč, posebno pa še, zakaj ne izvajajo prvega in tretjega odstavka šeste točke spredaj citiranega OBVEZNEGA strokovnega navodila veterinarske uprave Slovenije. Morda bo treba izdati še eno obvezno navodilo za izvajanje obveznega strokovnega navodila?

Dokler ne pridemo do boljših rešitev, izvajajmo vsaj to, kar imamo napisano, in sicer tako, da se veterinarske inšpekcije občin med seboj dogovorijo in že vnaprej, pred začetkom paše na oljni repici, akaciji, hoji itd. določijo posebna pasišča za čebele z varroozo in posebna za zdrave čebele.

K IZBOLJŠANJU ČEBELJE PAŠE

JOZE HRIBAR

Napreden čebelar podpira pridne čebelice na vse mogoče načine, da bi hitreje nanosile čimveč medu. Čebelar jim pripravi udobno bivanje, naredi namesto njih umetno satje ali pa shrani staro, da je takoj primerno za uporabo. Tako je čebelar njihovo delo precej olajšano. Marsikatera čebela, ki bi morala sicer ostati doma, lahko zleti na pašo. Za trud in negovanje pa zahteva čebelar tudi plačilo. Toda pogosto je razočaran. Ne le, da čebelar nič ne preostaja, še zase ne dobi dovolj in treba je spomladi pa tudi na jesen globoko seči v žep. Slabo, deževno in mrzlo vreme je največkrat

krivo, da čebele ne morejo izrabiti paše. Seveda si v tem primeru ne morejo pomagati niti čebelar niti čebele. Dostikrat v kakem kraju pa čebele kljub najlepšem vremenu nanosijo malo ali pa nič, ker ni cvetočih rastlin, ki bi izdatno medile.

Brezbrižnost čebelarjev in čebelarških organizacij je kolikor toliko kriva, da marsikje primanjkuje čebelje paše. Za vse drugo se namreč brigamo, samo za izboljšanje čebelje paše se zmenimo prav malo ali pa nič.

Danes bi omenil samo eno do dve rastlini, ki sta vredni, da bi se razširili povsod, kjer imamo ugodne pro-

store, če je količkaj ugodno vreme. To sta akacija in divja češnja.

Akacija je na prvem mestu. O tem bi nam lahko povedali marsikaj zanimivega prekmurski, madžarski in primorski čebelarji iz Goriških Brd, kjer je že razširjena in prav velikokrat »napolni« panje. Če zasadimo akacijo na prikladna, bolj suha in peščena tla, zelo hitro raste in se tudi tako naglo širi na vse strani, da sčasoma zaduši pod seboj vsako drugo grmovje. Trido štiriletni grmi že cveto, da je veselje; čim večja in starejša je rastlina, tem bolje cveti.

Divja češnja daje čebelicam obilno spomladansko pašo. Raste v gozdovih; posebno pri nas imamo ugodne pogoje na obronkih gozdov, na pašnikih, v gozdovih. Zato jo moramo razmnoževati povsod, kjer so za to ugodne razmere. Cveti aprila pa tja do maja, daje dobro pašo, kar je kmalu videti v panju.

Akacija medi ob vsakem vremenu; južni veter pa jo takoj posuši. Če med cvetenjem dežuje in čebele ne morejo izletavati, je seveda ne morejo obrati. Njen cvet je tako ustvarjen, da čebele prav lahko pridejo do nektarja. Teden dni lepega vremena ob pravem času, pa so medišča polna. Cvete malo časa, komaj 10 dni, navadno vsako leto. Včasih se zgodi, da spomladi pozebe, če nastopi hud mraz, ko že po-

ganja. Vendar se to ne dogaja pogosto, ker zelo pozno odganja. Ko je gozd že davno zelen, je akacija še vedno gola kakor pozimi.

Akacija se razmnožuje na dva načina, in sicer s koreninskimi izrastki in s sadikami ter semenjem. Kjer so za akacijo ugodna tla, poganja kot vrv debele dolge korenine na vse strani plitvo pod zemljo. Iz teh korenin rastejo mlade akacije daleč okrog materine rastline. Če jih primerno izkopamo in odrežemo od glavne korenine, dobimo krepke, dobro ukoreninjene sadike.

Ali imamo pri nas kaj primernih prostorov, da bi jih zasadili z akacijo? Dovolj! Zlasti je primerna za razine brežine, meje in prostore, kjer nam ne bi delala kake škode s tem, da bi izpodrivala drugo koristnejše gozdno drevje. Čeravno gozdarjem ni po volji, ker jo imajo za plevel v gozdovih, pa moramo čebelarji vztrajati pri sajenju akacije.

Kakor že rečeno, akacija ne uspeva ravno v vsaki zemlji in nima tako bujne rasti kakor sem jo videl v Prekmurju in na Madžarskem. Vsekakor ji tudi vsako podnebje ne ugaja, dasi sicer raste povsod. Zdi se mi, da so ji posebno všeč toplejše lege.

Menim, da bi nam čebelarji iz Prekmurja lahko dali še kakšen koristen nasvet.

ČEBELARJI, POZOR!

Nudim vam naj sodobnejšo tehnologijo za pridobivanje cvetnega prahu, osmukalnike vseh vrst in za vse tipe panjev. S cvetnim prahom spomladi in jeseni najhitreje razvijemo čebelje družine do zaželene moči, česar ne dosežemo z nobenim drugim nadomestkom.

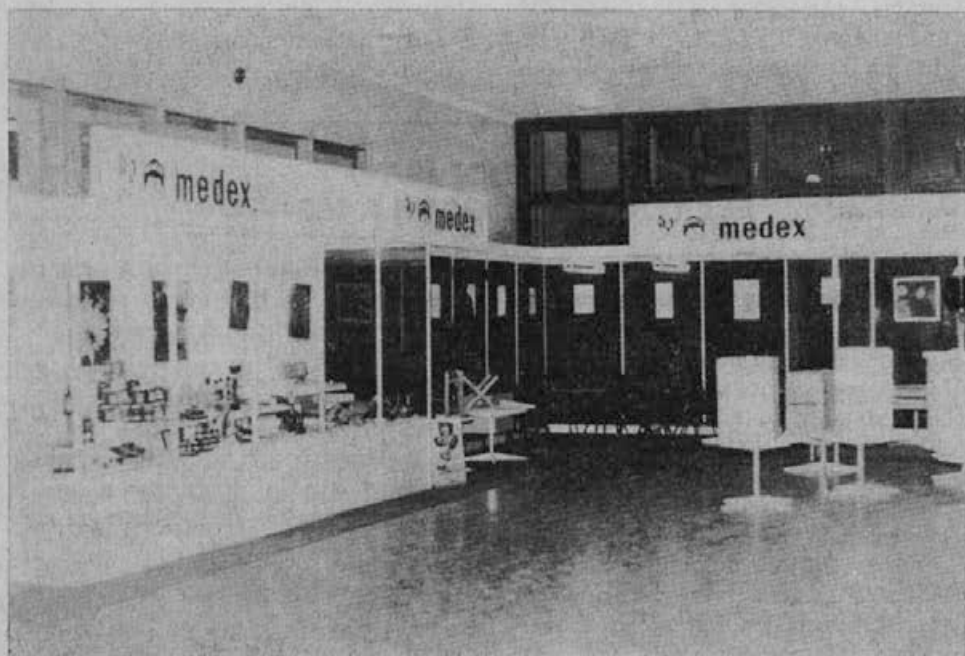
Oto Primožič, Prebold 39

SPREJEMAM NAROČILA ZA VISOKO VEČNAMENSKO PODNICO (Naj-novejša izdelava).

Rudi Anžel, Griže 44, 63302 Griže

PRODAM nekaj naseljenih AŽ in LR panjev

ing. Uroš Vidmar, 64264 Bohinjska Bistrica, Zoisova 22



HP MEDEX NA VI. POSVETOVANJU O SODOBNEM ČEBELARSTVU

Vsako leto ponovno ugotavljamo, da posvetovanje slovenskih čebelarjev v Polju pri Ljubljani prerašča v množični shod čebelarjev iz vseh krajev Slovenije. Udeležujejo se ga v vedno večjem številu čebelarji iz drugih republik, pa tudi iz zamejstva. Na posvetovanju se čebelarji med seboj spoznavajo, pripovedujejo si o delovnih izkušnjah, seznanjajo se z novostmi

pri čebelarski opreml, marsikaj novega pa slišijo tudi od predavateljev, ki seznanjajo čebelarje s strokovnimi novostmi s področja teorije in prakse čebelarjenja.

Naša delovna organizacija se na posvetovanje vsako leto skrbno pripravi. Delavci hp Medexa se ob tej priliki srečamo s kooperanti, v razgovorih s čebelarji marsikoga pridobimo, da se

vkluči v družbeno organizirano pridelovanje čebeljih pridelkov in da s hp Medexom sklene pogodbo o dolgoročnem pridelovalnem sodelovanju.

Letos smo na posvetovanju sodelovali z razstavo čebelarstva opreme in z dvema predavanjema. Na razstavi čebelarstva opreme smo pokazali nove in izpopolnjene pripomočke za čebelarjenje, kot so zaščitni čebelarški jopič, poseben pajčolan, verižno gonilo, plastične matičnike, usnjene rokavice z narokavniki, kadilnik na meh v izvedbi po ameriškem vzorcu in izpo-

polnjeno električno gonilo. Za predavanje smo pripravili temi: Uvajanje množične vzreje matic v hp Medex in Delo opazovalne službe v hp Medex. Prvo temo je pripravil naš znani čebelar, delavec na domu Janko Pislak, drugo temo pa strokovna delavka v pospeševalni službi Tanja Medved. Obe temi sta bili za čebelarje zanimivi, saj smo jih temeljito seznanili z možnostmi oskrbovanja z maticami, prav tako pa tudi o načinu obveščanja o gozdnem medenju.

NOVA IZBOLJŠAVA ELEKTRIČNEGA GONILA MG—78

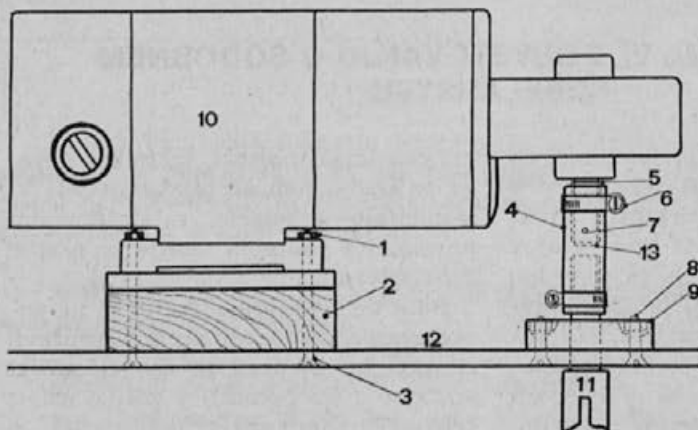
Prvi korak k mehanizaciji čebelarstvih opravil je nedvomno pogon točila z električnim gonilom. Prvenec na tem področju je Medexovo gonilo MEG-78; prirejeno je za vgraditev v točila, ki so v uporabi v Jugoslaviji. Veliko zanimanja za ta gonila je dokaz, da je ta pripomoček nadvse potreben našim čebelarjem.

Pospeševalna služba DO Medex je skrbno spremljala delovanje gonila v čebelarški praksi in registrirala vse pomanjkljivosti, na katere so opozarjali lastniki gonil, da bi v naslednjih

serijah odpravila te pomanjkljivosti in ga izpolnila, da bi čimbolj zadovoljevalo potrebe čebelarstva prakse.

Ugotovili smo, da vsi bistveni deli gonila ustrezajo namenu in da je potrebna le manjša sprememba, ki pa mu močno izboljša tehnične lastnosti. Prvi novi izvedbi gonila smo dogradili elastično sklopko, katere sestavni deli so:

- gumijasta cev (4),
- puša (5),
- dve kovinski objemki (6),



lesen podstavek (2).

Z dodano elastično sklopko pridobi točilo naslednje lastnosti:

— Zagon koša je postopen, tudi če ravna čebelar z regulatorjem sunkovito. Zato tudi v najneugodnejšem primeru ne pride do striženja varovalnega zatiča.

— Ustavljanje koša je »mehko«, brez sunkov, tudi če sunkovito zaustavimo motor (izpad električnega toka, zastavitev koša s satom, izklop motor-

ja ipd.).

— Rotor pri točenju je manjši kot pri togem sklopu, saj se vibracije v manjši meri prenašajo na sod točila.

Elastičen sklop je cenen in preprost, zato ga lahko vgradi vsak čebelar tudi v starejšo izvedbo gonila, ki te sklopke še nima. Da bi omogočili dograditev, smo pripravili komplet sestavnih delov sklopke ter navodilo za dograditev. Deli bodo na voljo čebelarjem po proizvodni ceni.

ODKUP ČEBELJIH PRIDELKOV

Bliža se sezona pridelave čebeljih pridelkov, zato želimo čebelarje seznaniti z možnostmi pridelave in odkupa.

Med bomo odkupovali vse leto v neomejenih količinah. Način prevzemanja medu bo takšen, kakor smo ga opisali v prejšnji številki Biltena v članku Prevzemanje medu. Čebelarjem, ki imajo s hp Medexom sklenjene dolgoročne pridelovalne pogodbe, in drugim čebelarjem, ki takih pogodb nimajo sklenjenih, bomo poslali potrebno embalažo, če bodo zanj prosili. Stroški gredo v breme hp Medexa. Čebelarje posebej prosimo, naj polnijo posode do 5 cm pod robom in na embalaži ali na tovrstnem listu označijo vrsto in kvaliteto medu. Prosimo, da pošiljate med sproti ob točenju in ne čakate na jesen zaradi morebitne spremembe cen. Iz dosedanje prakse ste se lahko prepričali, da v primeru spremembe odkupnih cen med letom priznamo čebelarjem enotno ceno, čeprav so med oddali pred spremembo cene. Da bi bili pri pridelavi medu čim uspešnejši, bomo namenili posebno pozornost obveščanju o gozdnem medenju. O medenju vas

bomo obveščali v kmetijskih oddajah po radiu in v dnevnih časopisih, podobno kot lansko leto.

Matični mleček in cvetni prah bomo prevzemali samo od čebelarjev, ki imajo za pridelovanje teh pridelkov sklenjene dolgoročne pridelovalne pogodbe. Pri pridelovanju matičnega mlečka in cvetnega prahu je še posebej pomembna čistoča pri delu, zato te pridelke prevzemamo le od čebelarjev, za katere vemo, da pridelovanju te najkvalitetnejše hrane namenijo potrebno skrb in imajo urejene ustrezne higienske razmere za to zahtevno pridelavo. Matični mleček in cvetni prah bomo prevzemali od 1. maja do 15. septembra.

Čebelji vosek bomo kupovali vse leto v neomejenih količinah. Zbiranje voščin smo končali konec marca. Ponovno jih bomo odkupovali v začetku prihodnjega leta, zato voščine primerne shranite ali pa jih oddajte v kuho čebelarjem, ki se s tem ukvarjajo. Čebeljega voska nam primanjkuje, uvoz je zelo omejen, zato lahko zagotovimo nabavo satnic le čebelarjem z dolgoročnimi pridelovalnimi pogodbami in čebelarjem, ki nam bodo prodali vo-

sek. Drugim čebelarjem bomo dajali satnice le v omejenih količinah. Nekateri čebelarji hranijo vosek doma, drugi ne namenajo dovolj skrbi voščinam za kuhanje voska; tako ni mo-

goče zadovoljiti vseh potreb po satnicah.

Propolis odkupujemo vse leto ob do-
sedanjih pogojih.

PRESKRBA ČEBELARJEV S SLADKORJEM, MATICAMI IN ZDRAVILI

Obveščamo čebelarje kooperante in pogodbene čebelarje, da imamo pri EMONI v skladišču na Šmartinski cesti odobrenih ca. 70 ton sladkorja. Cena za kilogram je 28 din, franco skladišče Šmartinska cesta. Čebelarji, ki imajo z DO hp Medex sklenjene dolgoročne pridelovalne pogodbe, se lahko oskrbijo s sladkorjem za spomladansko in jesensko prehranjevanje čebeljih družin. Zainteresirani naj se zglasijo v DE — Kooperacija, Ljubljana, Miklošičeva 30, kjer bodo prejeli nadaljnje informacije.

Matice bomo pošiljali čebelarjem od konca maja dalje po pošti, lahko pa jih bodo prevzeli tudi v našem skladišču na Linhartovi. Matičnike bodo čebelarji dobili le na Linhartovi. Pogoje za nabavo oplojenih matic in matičnikov smo objavili v drugi številki Biltena, v tej številki vas le ponovno spodbujamo, da se odločite za naba-

vo novih matic in zamenjavo s stari-
mi.

Po zdravilih je zelo veliko povpraševanje, tako da nam zdaj ni uspelo zadovoljiti potreb. Nekaj fumugalina, namenjenega za zdravljenje čebel v spomladanskem času, bomo dobili v začetku marca. Za jesenske potrebe bomo pravočasno poskrbeli. Prodajali ga bomo le v naši prodajalni v Ljubljani, Miklošičeva 30, kjer izpolnjuje zahtevane pogoje za prodajo zdravil.

Vse informacije v zvezi s preskrbo s sladkorjem, z maticami, s čebelar-
skim materialom in tudi v zvezi z odkupom čebeljih pridelkov lahko dobi-
te po telefonu 061-311-545, interna ko-
operacija, vsako sredo in petek od 11.
do 13. ure.

Prispevke za to številko Biltena sta pripravila Franc Štrumbelj in Tanja Medved.

POPRAVEK

V članku Prezem medu, ki je bil objavljen v Biltenu št. 3, je pri prepisu prišlo do neljube vsebinske pomote.

6. odstavek se pravilno glasi:

»Velikokrat pa delo komisije za določitev končne ocene medu ni lahko, saj se ne glede na mikroskopsko sliko, barvo in okus težko odloči za kvaliteto medu. Vsekakor pa skuša biti komisija čim bolj objektivna ter se, kolikor je mogoče, odloči v korist čebelarja.«

DE-KOOPERACIJA
DO »MEDEX«

NAŠI ZNANI ČEBELARJI

FRANC ŠKUFCA

Eden mlajših a zelo uspešnih slovenskih čebelarjev z večjim številom panjev je Franc Škufca iz Ponove vasi pri Grosuplju. Zanimive so predvsem njegove izkušnje s prevažanjem čebel na različne paše.

1. Kako ste začeli čebelariti?

S čebelarstvom sem se seznanil že kot otrok pri svojem očetu, ki je začel čebelariti pri štirinajstih letih z enim panjem. Kmalu pa je premogel že dvajset panjev. Delo pri čebelah me je navduševalo, zato sem mu zelo rad pomagal. Posebno vesel sem bil rojev, za katere sem očistil in pripravil prazne panje. Zelo vesel dogodek je bil zame tudi prevoz čebel s konji na pašo. Že dan prej sem nalomil smrekovih vejic, s katerimi smo mašili žrela. Kasneje sem začel kupovati panje in tako se je začelo moje čebelarstvo.

2. Kako ste se učili čebelariti in kakšne težave ste imeli kot začetnik?

Kot začetnik nisem imel posebnih težav. Sodeloval sem tudi na več čebelarskih tečajih in se izobraževal ob prebiranju čebelarske literature. Tudi zdaj še vedno obiskujem čebelarska predavanja, udeležujem se posvetovanj v Polju in preberem vsako številko Slovenskega čebelarja, ki je reden gost naše hiše že od 1925. leta. Prebiram tudi razne knjige in revije o čebelarstvu, saj je dopolnjevanje znanja vsakemu, še tako izkušenemu čebelarju, potrebno.

3. Kaj priporočate mladim čebelarjem začetnikom?

Predvsem jim svetujem, naj začnejo čebelariti skromno, z enim ali dvema panjema in nato naj postopoma povečujejo njihovo število. Nunjo naj prebirajo čebelarsko literaturo in se o praktičnem delu posvetujejo z izku-

šenimi čebelarji. Tudi pri predavanjih, ki jih organizirajo čebelarska društva, bodo veliko izvedeli.

4. V kakšnih panjskih sistemih ste čebelarili in kakšne izkušnje imate z njimi?

Moj oče je začel čebelariti s kranjičem in je kasneje prešel na AŽ panje devetsatarje. Sam pa sem spoznal, da je devetsatar premajhen in sem prešel na AŽ desetsatarje (Gromova izvedba). Imam tudi panje za rezervne družine, in sicer 4, 5 in 6-satarje. S temi panji sem zadovoljen in mislim še dalje čebelariti z njimi.

5. Kakšno čebelarsko opremo imate in kje ste jo nabavili?

Čebelarsko opremo imam delno domačo, nekaj pa uvožene. Bencinski agregat, električni nož za odkrivanje satov in električni motor za točilo sem kupil v Celovcu pri zastopniku firme THOMAS, to je pri E. M. Fuchsu. Točilo na osem satov mi je izdelal Jože Rihar, drugo čebelarsko opremo in orodje pa kupujem v čebelarski trgovini Medexa v Ljubljani. Kupil sem tudi nove panje pri Matiji Japlju na Vrhniki.

6. Katere čebelje pridelke pridelujete in kakšen je vaš poprečni pridelek?

V glavnem pridelujem med, nekaj pa tudi cvetnega prahu, propolisa in voska. Poprečen pridelek medu pa je zelo odvisen od letine in znaša od 30 do 60 kg na panj.

7. Kako preprečujete rojenje?

Rojenje preprečujem predvsem s preventivnimi ukrepi. Matice zrejam iz nerojivih družin, ki rade prelegajo matico. Pri bujnem spomladanskem razvoju pa družinam širim prostor



Nekaj časa sva
čebelarila skupaj
z očetom

tako, da prestavljam zalego, dodajam satnice in izrezujem gradilnike. Tako jih docela zaposlim in zmanjšam rojilni nagon na minimum.

8. *Kako spomladi pospešujete razvoj družin?*

Za dober spomladanski razvoj poskrbim v glavnem že v avgustu in v začetku septembra tako, da ima družina dobro mlado matico, veliko mladih čebel in prezimuje na kvalitetnem medu. Spomladi pa poiščem prvo pašo na spomladanski resi, če je to le mogoče. Med tem tudi dražilno krmim in po potrebi šibkejše družine združujem ali dodajam rezervne družine.

9. *Kaj naredite z voščinami in kako pridete do satnic?*

Voščine oddam trgovini Medex in tam tudi nabavim potrebno število satnic. Pred leti sem jih izdeloval tudi sam z ročno stiskalnico, vendar sem to delo zaradi pomanjkanja časa opustil.

10. *Ali sami vzrejate matice in kako?*

Kot sem že napisal, vzrejam matice sam iz nerojivih družin, ki rade prelegajo matico. Za osvežitev čebeljega

rodu kupim večkrat kakšno družino iz drugega kraja. Matice vzrejam v 4 in 5 satarjih, ki so nato kot rezervne družinice.

11. *Kako zamenjuate matice in kako pogosto?*

Matice zamenjujem po potrebi, v večini primerov je to vsako drugo leto. V gospodarskem panju zamenjam matico tako, da mu odvezem staro matico in nato počakam nekaj dni, da čebele potegnejo matičnike. Nato matičnike uničim, prekrijem matično rešetko v medišču s polo časopisnega papirja, zložim rezervno družinico iz prašilčka v medišče, zapolnim s satjem ter pustim nekaj dni, da se družini sami združita. Kasneje prestavim matico v plodišče.

12. *Ali vozite čebele na paše in ktere?*

Čebele prevažam že od začetka svojega čebelarjenja. Z očetom sva prevažala čebele na krajše razdalje, in sicer v hojevo pašo na Krim ter v kostanjevo pašo v Škofljico. Kasneje pa sem prevažal in še prevažam v Slavonijo na oljno repico, v Mačvo in Prekmurje na akacijo, v Besnico na ko-

stanj, na Krim ali Kočevsko na hojo, v Srbijo na sončnice, na metvico peljem čebele na Lonjsko polje ter v Liko na žepek in jesensko reso. Vsi ti prevozi so bili naporni zaradi nakladanja in razkladanja panjev. Pred štirimi leti pa sem si uredil prevozni čebelnjak in zdaj so prevozi hitrejši in manj naporni.

13. *Kako točite med in kako preprečujete rop?*

Med točim, če je le mogoče, v zaprtem prostoru. Kadar pa to ni mogoče, točim kar na poltovornem kamionu, ki je pokrit z gumiranim platnom in ga postavim vzvratno k prevoznemu čebelnjaku. Tako preprečim dostop čebel do prostora, kjer točim. Menim, da je najhuje, če s točenjem povzročimo ropanje, ker je v bližini veliko čebel na pasišču. Pri točenju mi pomaga žena in oče in še kakšen od sorodnikov ali znancev, da gre delo tekoče in čim hitreje od rok. In tako skoraj vedno iztočimo v enem dnevu 70 panjev.

14. *Kateri je največji problem, ki ga imate pri čebelarstvu?*

Eden od problemov, s katerim se srečujem kot prevaževalec, je potrdi-

tev zdravstvenega spričevala ob odhodu s pasišča, še posebno v sosednjih republikah zaradi oddaljenosti veterinarjev. Na primer, če želim čebele prepeljati na drugo pašo v petek zvečer, ko veterinarska postaja ne dela, moram čakati do ponedeljka in tako zamudim tri dni. Ker pa vemo, da so v glavnem paše kratkotrajne, je jasno, kaj pomeni vsak zamujeni dan.

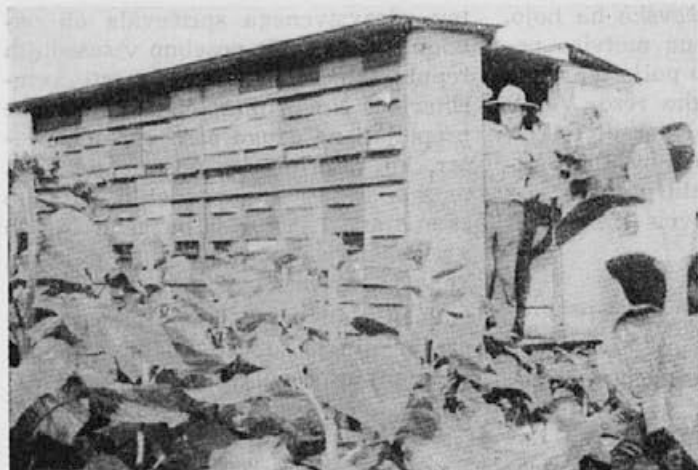
Večjih ali manjših problemov pri prevažanju je še več, vendar jih bolj ali manj uspešno rešujem.

15. *Kako zazimate čebele?*

Ko pripeljem čebele z zadnjega pasišča, (navadno je to žepek, jesenska resa ali metvica) zložim panje v stalni čebelnjak, po potrebi dokrmim in pobrem satje iz medišč. Nato pustim tako do prvih hladnih dni, ko pokrijem plodišča z lesonitom in tremi ali štirimi polami valovite lepenke. Menim pa, da je boljše prezimovanje v medišču, vendar je s tem veliko več dela in ker mi časa vedno primanjkuje, sem to opustil. Poskušal sem že prezimovati tudi s satjem v medišču, kar pa se ni obneslo, ker je bil zaradi tega pomladanski razvoj zelo poznen.



Takšno je videti moje čebelarstvo danes



Ena od boljših paš,
na katere vozim,
je tudi na sončnicah
v Vojvodini

16. Ali je pri vas dobro organizirano preprečevanje širjenja čebeljih kužnih bolezni?

Preprečevanje čebeljih kužnih bolezni je dobro organizirano, vendar zadnja leta primanjkuje vseh vrst zdravil.

17. Kako naj bi bilo po vašem mnenju organizirano pospeševanje našega čebelarstva?

Vsaka dejavnost se uspešno razvija, če družba zna pravilno vrednotiti njen pomen. Tako velja tudi za čebelarstvo, ki bi mu morali namenjati večjo pozornost. Čebelarstvo naj bi postalo del učnega programa na osnovnih šolah, da bi se tako že najmlajši seznanili z njegovo vlogo in kasneje po svojih močeh prispevali k razvoju te lepe in koristne dejavnosti. Družba bi morala poskrbeti za sladkor po nižjih cenah in za regres pri nabavi panjev. Nujna pa je tudi dobra preskrba z zdravili za preprečevanje in zdravljenje čebeljih bolezni.

18. Kakšne naloge naj bi pri pospeševanju čebelarstva imela čebelarstva organizacija?

Čebelarstva organizacija naj bi poskrbela za čebelarški naraščaj z ustanavljanjem čebelarških krožkov na osnovnih šolah. Organizirala naj bi

strokovna predavanja in strokovna potovanja, sodelovala z veterinarsko službo pri kontroli zdravja čebeljih družin, organizirala skupno nabavo sladkorja ter povezovala društva zaradi izmenjave izkušenj.

S kmetijskimi zadrugami bi morala urejati način in čas škropljenja s strupenimi zaščitnimi sredstvi. O nevarnosti škropiv za čebele so še vedno premalo obveščeni kmetijci, sadjarji in vrtičkarji, ki te strupene snovi uporabljajo. Že v šolah bi morali mlade ljudi poučiti o pravilnem ravnanju s strupenimi zaščitnimi sredstvi. Nadalje naj bi se čebelarstva organizacija dogovarjala s kmetijci o posevkih medovitih rastlin in imela izdelan pašni kataster ter določena stojišča za čebelarje prevaževalce.

19. Kakšne članke in informacije si želite v Slovenskem čebelarju?

Slovenskega čebelarja redno preberem in sem z njim zadovoljen. Želim pa še več strokovnih nasvetov in mnenj izkušenih čebelarstvih strokovnjakov.

20. Ali ste za svoje delo na področju čebelarstva prejeli kakšno nagrado?

Ko so leta 1979 odprli čebelarstvom v Grosupljem, sem prejel odlikovanje Antona Janše tretje stopnje.

O VARROOZI NA OŽJEM GORIŠKEM

LOJZE LIČEN

Znano je, da je bila ožja Goriška med tistimi slovenskimi kraji, ki so varroozo odkrili najprej. Pristojna občinska služba in čebelarstva organizacija sta se dogovorili in začeli takoj ukrepati, da bi jo zatrli oziroma ugotovili žarišča okužbe. Pregledali so panje, dimili, uvedli zaporo. Ti ukrepi so zlasti med nekaterimi čebelarji nalleteli na negotovanje, češ da jim to zmanjšuje bero, ker onemogoča izkoriščanje paše na vsaj domnevno še neokuženih pasiščih. Negotovanje je prišlo do bolj ali manj glasnega izraza tudi na zborovanjih in sestankih čebelarjev. Vendar so ti, vsaj v veliki večini, končno le sprevideli, da so bili ukrepi, čeprav so se zdeli preostri, vendarle koristni, saj nam je uspelo zadržati napredovanje zajedalca v znosnih mejah, pri čemer mislimo na napredovanje varroe v že okuženih čebelnjakih, to je v čebelnjakih, kjer je okužba ugotovljena. Prepričan sem namreč, da je dejanska okužba znatno večja od ugotovljene. Vzrok pa je treba iskati v tem, da marsikje odkrivajo zajedalca površno ali pa ga sploh ne. Prepričan pa sem tudi, da, če se bomo dosledno držali navodil in se trudili tudi za odkrivanje novih metod zatiranja, se nam ni treba bati, da bi okužba postala akutna, da bi prišli pri tem v II. fazo, o kateri je bilo govora na čebelarskem posvetovanju v Zagrebu (gl. SČ, št. 2, str. 41).

Glede dimljenja naj povem, da smo spočetka uporabljali folbeks. Ugotovi-

vili pa smo, da močno razburja čebele in povzroča občutno izgubo matic, v nekaterih primerih celo do ene tretjine. Pokazalo se je tudi, da bi pogostejša uporaba tega sredstva utegnila povzročiti imunost pršic varroe proti njemu. odločili smo se zato za naftalin (ki pa mora biti popolnoma čist, tj. brez vsakršnih drugih primesi). Pri uporabi naftalina doslej nismo zaznali negativnih pojavov. Pozitivno pri tem je še to, da varroa ne ostane le omamljena, temveč odmre. Paziti pa je treba, da naftalin, ki smo ga vstavili zvečer v panje, zjutraj zgodaj odstranimo, ker bi sicer prišlo do ropanja. Eden izmed goriških bolj izkušenih čebelarjev je uporabil naftalin celo pozimi, ni pa opazil nobenih negativnih pojavov. Res je sicer, da je bil to le enkratni poskus.

Poleti in ob vsaj srednje dobri paši pa bomo še vedno izrezovali pokrito trotovino, kar je že doslej dalo dobre rezultate. Pri tem pa bo vedno bolj aktualno vprašanje možnosti prevoza čebel na pasišča, ki jih zlasti v nižinskem delu Goriške po akacijevi (robinijevi) paši močno primanjkuje. Problem bo moč rešiti s čimvečjo sprostivijo prevozov.

Ne glede na vse stare in nove težave pa novogoriški čebelarji upamo, da bomo s še večjo prizadevnostjo tudi v prihodnje uspešno čebelarili in s tem koristili ne le sebi, temveč tudi širši skupnosti.

OBVESTILO

Sporočamo čebelarjem, da bo knjigovoznica Jože Kobal, Ljubljana, Breg 2, tudi letos sprejemala v vezavo Slovenskega čebelarja. Klišeje za naslovno stran bo dala ZČDS, drug material pa prinesite s seboj v knjigovoznico do 31. aprila 1982. Cena vezave za izvod je 240 dinarjev.

V nekaj vrstah bom skušal opisati nekatere svoje vtise in mnenja o šestem posvetovanju o sodobnem čebelarstvu v Polju.

Najprej o udeležbi. Presenečen sem bil nad množico čebelarjev, ki so večinoma zelo pazljivo sledili predavanjem. Res da je bila večina starejših, izkušenih čebelarjev, vendar je bila tudi mladina še kar dobro zastopana. Imel sem vtis, da se le malo preveč pritožujemo nad majhnim zanimanjem za čebelarjenje in upam, da je zbor pokazal, da temu le ni povsem tako.

Dr. Kulinčević je imel prav, ko je dejal, da je to že skoraj kongres. Ni bilo moč prezreti tudi tega, da je bilo precej gostov iz sosednjih republik, kar vsekakor kaže, da ta naš letni zbor upoštevajo in odobravajo tudi pri naših sosedih in celo pri zamejcih. Udeležba vsekakor kaže, da je srečanje potrebno in zaželeno; tudi čas je kar primeren.

Dvomim, da bi še katera organizacija brez vsake reklame spravila skupaj toliko svojih somišljenikov.

Po malem bi se rad dotaknil še nekaj vprašanj, ki so se mi zdela aktualna, morda le zame. Sobotno dopoldne, ki je bilo namenjeno predvsem nakladnemu panju, je prineslo marsikaj zanimivega tudi zame, saj čebelarim s temi panji že skoraj 20 let. Tehnologija pa se še vedno izpopolnjuje, zato me pritegne zdaj to zdaj ono. Posebno vesel sem bil diapozitivov inž. Frančka Šivica, ki je lepo prikazal tehnologijo po Beliču. Čeprav sem bral že obe njegovi zadnji knjigi, mi je zdaj precej stvari bolj jasnih in razumljivih. Popoldne, ko so obravnavali večinoma tehnologijo AŽ panja, sem nekako ujel pripombo, češ da smo dopolde govorili tako in tako same traparije.

Na take izjave bi imel pripombo, da so izrečene brez premisleka.

Cenim AŽ panj, v njem sem čebelaril več kot 30 let, vendar sem ga potem, ko sem ga 20 let primerjal z LR panjem, opustil. Zakaj? Predvsem zaradi omejene prostornine. Da sem imel prav, mi potrjuje tudi to, da skušajo mnogi čebelarji prostornino svojih AŽ panjev razširiti z raznimi dokladami in zakladami, v uspeh pa, odkrito povedano, nekoliko dvomim. Prav širjenje prostora in še cela vrsta ugodnih kombinacij je v nakladnem panju idealno rešena, čeprav ima tudi ta nekatere pomanjkljivosti.

AŽ panj pridobiva v zadnjem času precej pri vrednosti, zlasti zato, ker je res primeren za skladanje v skladovnice in v prevozne čebelnjake, vendar pa mu vseeno ostaja osnovna hiba: utesnjenost.

Slišal sem tudi pripombo, češ koliko jih pa sploh je, ki čebelarijo v nakladnem panju. Res ne veliko, vendar se mi zdi primerjava vseeno neprimerna. Vedeti je namreč treba, da so nakladni panj začeli uvajati pri nas šele po letu 60 in je končal z neslavnim koncem Agromela. Da je prišlo do razpada Agromela, je bil po mojem mnenju panj, v katerem so čebelarili, najmanj oziroma nič kriv. Prav gotovo ima svoje mesto tudi dejstvo, ki ne govori v prid nakladnemu panju, in sicer poprečno starost čebelarjev, ki je žal le precej visoka. Le kdo bo danes, ko panji dosegajo že ceno 3000.— in več, zavrnil svoje panje, če so še količkaj uporabni in pri svojih 50., 60., 70. letih začel znova? Morda bi pa le bilo prav, če bi začeli pri začetnikih?

In še nekaj, kar je nedvomno pri širjenju nakladnega panja tudi po-

membno. Ni še dolgo tega, ko se je bilo o takoimenovanem amerikancu skoraj greh pogovarjati, kaj šele pisati ali panj propagirati! To so si upali le najdrznejši.

No, malo preveč sem se razpisal o prej navedeni pripombi, sicer pa moj namen ni bil in tudi v bodoče ne bo, da bi komurkoli vsiljeval svoje prepričanje. Prav gotovo bomo še precej časa čebelarili vzporedno in iskreno želim, da vsi čimbolj uspešno.

Imel bi še kakšno pripombo glede pridelkov, ki jih nekateri pripisujejo le raznim izboljšavam. Navajali so številke oziroma kg, ki so jih nekateri dosegali s pomočjo raznih izboljšav. Mogoče res, vendar poznam čebelarje, ki so tudi te kilograme presegli brez kakšnih posebnih novosti.

Upoštevati je izredno letino, ki je bila lani skoraj povsod. Ugajal mi je transparent, ki sem ga prepisal: »Koli medijo in ko medi plot, zna vsak čebelariti, kmet in gospod«. In še res je tako. Za potrdilo majhen primer:

Nekako sredi julija sem v bližini stojišča opazil gruščico čebel, roj, morda 1/2 kg. No, še tega mi je treba,« sem si dejal. »Morda bo pa matica vendar še prišla prav,« sem pomislil in ker nisem imel pri roki prašilčka, sem v normalno LR naklado vtaknil 5 izdelanih satov. Vanjo sem stresel tisto prgišče čebel in naklado pokrtil.

Po približno 14 dneh pogledam in ugotovim, da matica že kar lepo zalega. Dodam še 5 manjkajočih satov in panj spet zaprem, čeprav še ni polno zasedel že prejšnjih 5 satov. Pozneje pa sem ugotovil, da mu je sin, ki je pri točenju pomagal, nanj pomotoma naveznil še eno prazno naklado. Od panja nisem pričakoval nikakih koristi, zato tudi nisem bil nič pozoren nanj. Lotil sem se ga šele v začetku oktobra, ko medenje le ni hotelo pre-

nehati. In imel sem kaj videti! Cela naklada, polna medu in še v drugi nekaj!

Še malce o varroozi: Čeprav upam, da tega zajedalca še nimam in zato tudi še nikakršnih izkušenj, sem v Polju le imel priložnost, da sem se pogovarjal s čebelarji, ki so si v tem pogledu pridobili že precejšnje izkušnje. Vsi so se strinjali, da se varrooza razvija predvsem na trotovski zalegi in da se je najlažje branimo s pravočasnim izrezovanjem trotovine. Podobno teorijo je razvil dr. Rihar v referatu »O trotovini in gradilniku«.

Dotaknil bi se le še dodajanja vseh mogočih antibiotikov v čebeljo hrano. To čebelarji sicer počno v najboljšem prepričanju, da delajo le v korist svojim čebeljim družinam, zdi pa se mi, da v tem pretiravajo in dvomim, da kdo lahko jamči, da antibiotiki ne bodo prišli tudi v med, ki je namenjen za prehrano ljudi. Predvsem imam v mislih čebelarje, ki v želji, da bi čimbolj razvili svoje družine, presegajo pri tem vse meje.

Še vedno imam v mislih pismo, ki sem ga dobil že pred leti od nekega čebelarja. Želel je, naj bi kot privrženec nakladnega sistema podprl njegova prizadevanja za uvajanje Farrarjevega panja. Pisal je: »Vi še ne veste, kaj bo ta panj napravil satja in sploh je nekaj neverjetnega, kaj dosežete, če mu pokrmite 100 kg sladkorja. Vem, pa ne samo v Farrarju, ampak še v kakšnem drugem panju. To vemo vsi.

Ne morem končati, ne da bi še posebej pohvalil prizadevne organizatorje, ki so nam tokrat že šestič omogočili prijetno srečanje. Vsem, s katerimi sem še posebej prišel v stik in izmenjal izkušnje, pa še enkrat hvala za prijetno počutje, ki ste mi ga omogočili.

OBVESTILO ČEBELARJEM

Čebelarstva družina Janka Malešiča »Kamnik-Domžale« obvešča čebelarje, da bo PLEMENILNA POSTAJA Josipa Verbiča na Kopiščih (Kamniška Bistrica) začela plemeniti matice po 15. maju 1982. Postaja bo odprta vsako nedeljo od 9. do 12. ure. Vsak čebelar mora imeti potrdilo od veterinarja o zdravstvenem stanju matic.

Vse informacije dobite pri vodji plemenilne postaje Francu Sitarju, Kosiše 10, 61240 Kamnik
tajnik: Avgust Ogrinc

NOVI KNJIGI!

Zveza čebelarstev Slovenije, Ljubljana, Cankarjeva 3, ima na zalogi knjigo ČEBELARSTVO, ki je izšla v letošnjem letu. Cena je 800 din za izvod. Pred kratkim je izšel v ponatisu tudi PRIROČNIK ZA ČEBELARSKE ZAČETNIKE.

Knjige pošljemo tudi po pošti.

ZČDS

PRODAM avto TAM (4,5), registriran z A testom, in 60 naseljenih AŽ panjev.

Matija Tršinar, Gornji Rudnik, c. II/8, Ljubljana

PRODAM 10 novih prašilčkov tipa Zander

Dušan Medved, Ravna dolina 88, Savudrija

PRODAM nekaj čebeljih družin na satju

Peter Zupan, Zalog 57 — Cerklje

REPUBLIŠKA VETERINARSKA UPRAVA SPOROČA O STANJU ČEBELJIH KUŽNIH BOLEZNI ZA ČAS OD 16. 2. DO 28. 2. 1982

VARROOZA

V občini Ajdovščina v 5 čebelnjakih, Brežice v 1, Celje v 6, Cerknica v 1, Črnomelj v 3, Domžale v 6, G. Radgona v 5, Grosuplje v 6, Jesenice v 1, Kočevje v 5, Koper v 1, Kranj v 7, Lj. Bežigrad v 2, Lj. Moste v 4, Lj. Šiška v 7, Lj. Vič v 9, Logatec v 1, Maribor v 31, Metlika v 2, M. Sobota v 24, N. Gorica v 31, N. mesto v 4, Ptuj v 2, Radovljica v 9, Ravne v 3, Sevnica v 2, Sežana v 4, Škofja Loka v 4, Šentjur v 1, Tolmin v 13, Trebnje v 3, Titovo Velenje v 3, Zalec v 1 čebelnjaku.

Skupaj v 207 čebelnjakih

PRŠIČAVOST

V občini Celje v 1 čebelnjaku, Cerknica v 1, Domžale v 1, Il. Bistrica v 1, Lj. Moste v 2, Lj. Šiška v 1, Lj. Vič v 1, N. Gorica v 2, Postojna v 1, Sežana v 6, Sl. Gradec v 1, Šk. Loka v 1 čebelnjaku.

Skupaj v 19 čebelnjakih

HUDA GNILOBA ČEBELJE ZALEGE

V občini Brežice v 1 čebelnjaku, Celje v 1, Dravograd v 1, Idrija v 3, Litija v 2, Maribor v 10, Postojna v 5, Ptuj v 2, Sl. Bistrica v 3, Trebnje v 1, Zagorje v 1 čebelnjaku.

Skupaj v 30 čebelnjakih

RAZSTAVA ČEBELARSKE DRUŽINE SELNICA OB DRAVI

Naša družina je v letu 1981 organizirala 1. čebelarstvo razstavo z geslom: »ČEBELA, CVET IN ZDRAVJE«.

Razstava je prikazala razvoj čebelarstva vse od davnine: od čebelarjenja v duplih, slamnatih koših in kranjičih s prikazom čebelarskih potrebščin v tedanjih časih pa vse do današnjega čebelarjenja v AŽ panjih, Kirarjevih panjih in nakladalnih panjih s sodobnimi čebelarskimi potrebščinami.

V dvorani gasilskega doma v Selnici ob Dravi so bili razstavljeni razni čebelarski eksponati, kot so: točen med, ki ga pridobivajo v teh krajih Štajerske, med v satju, vosek za industrijsko predelavo, vosek za uporabo v gospodinjstvu, cvetni prah izkopane in osmukanec, propolis in matični mleček. Posebno pozornost so vzbujale razne vrste panjev, orodja, strokovna literatura, predvsem pa strokovna razlaga s praktičnim prikazom pridobivanja matičnega mlečka; razlago je vodil naš čebelar Slavko Kraner. Razpravljali so tudi o pridobivanju čebeljega strupa, kar je prikazal znani čebelar Gašper Šnabl. Zanimiv je bil

nakladalni panj s preurejeno podnico za zatiranje varroe. Izdelal in razstavil ga je naš čebelar Ignac Marčun.

Poseben prostor smo na razstavi namenili HP MEDEX, kjer je bilo videti primerke iz njihovega prodajnega programa in katalog čebelarske opreme in orodja.

Pred vhodom v razstavni prostor je bila degustacija raznih sort medu ter sladke in ostre medice.

Na travniku ob gasilskem domu so bili razmeščeni naseljeni panji, kjer si je lahko sleherni obiskovalec ogledal čebelarjenje v AŽ panju, Kirarjevem panju, nakladnem panju, kranjičih ter eno- in dvosatne plemenilnike. Posebno pozornost pa je vzbujal opazovalni panj z dvema Kirarjevima satoma.

Razstavo si je ogledalo ca. 700 obiskovalcev iz vse severovzhodne Slovenije. V knjigo vtisov pa je svoja mnenja in vtise zabeležilo 44 obiskovalcev, ki poudarjajo, da si takih razstav še želijo in da je zaradi pomembnosti v gospodarstvu in zdravstvu potrebno čebelarstvo uvesti v učni program osnovnih šol, razstave pa prilagoditi šolskemu koledarju.

Različni tipi naseljenih panjev na razstavnem prostoru ob gasilskem domu





Razstava je bila zanimiva

Na drugi strani pa je razstava želela prikazati, da čebelarstva ne gre vrednotiti le kot pridobitniško gospodarsko vejo, temveč je treba prikazati pomen čebelarstva za oprashaevanje sadnega drevja, jagodičevja, vrtnin in drugih rastlin, kar je na splošno korist našemu kmetijstvu, pa se tega kmetijski

pridelovalci, vsaj tisti z našega področja, žal nočejo zavedati. S tega mesta se v imenu organizacijskega odbora razstave zahvaljujemo za sodelovanjem vsem, ki so s svojimi ekspozicijami pripomogli k izvedbi razstave.

Organizacijski odbor
ČD Selnica ob Dravi

ČEBELARSKA NOČ

Zveza čebelarskih društev občine Ptuj je s svojim organizacijskim odborom pripravila tovariško srečanje društev: Majšperk, Turnišče, Ptuj, Dornava in Markovci v motelu Petrol v Podlehniku. Srečanje je bilo v soboto, 12. decembra.

Udeležba članstva je bila zelo dobra. V 123-članskem kolektivu je zavladalo razpoloženje, ki ga čebelarji že dolgo ne pomnijo. Seveda je vse potekalo po določenem programu. Dekoracija je poživila živost čebelarske noči. Razvili smo prapor z društvenimi trakovi, priskrbeli portret tov. Tita, zastavo, cvetje in geslo »Čebelarska noč«. Navzoče je pozdravil in orisal I. čebelarsko društvo v Ptuj, ki so ga ustanovili 1904, predsednik obč. ZČD Ptuj Martin Kokol.

Sledila je skupna večerja s pristnim

haloškim vinom. Po dobrem okrepčilu smo z užitkom poslušali »frajtonarico« in gosli, ki so jima izvabljali stare domače viže. Sledila je podelitev priznanj najstarejšim čebelarjem za vztrajno delo s čebelami. Pripravili smo tudi srečolov z 200 dobitki; vsaka druga je zadela. Med dobitki sta bila dva precej vredna: 30 metrov žlebov in paleta opeke. Tudi brez licitacije ni šlo. Po končanem programu se je razživela vesela družba. Ples in petje v dvorani sta se potegnila tja v rano jutro. Razšli smo se radostno razpoloženi, z novimi prijatelji, z izmenjavi novih dosežkov na področju čebelarstva.

Ob koncu smo si zaželeli še več podobnih srečanj in uspešno medeno leto 1982.

Franjo Majcenovič

PRIPRAVIMO SE NA V. REPUBLIŠKO SREČANJE V NOVEM MESTU

V letošnji marčni številki Slovenskega čebelarja smo sporočili sklep, naj bi bilo letošnje srečanje in tekmovanje mladih čebelarjev — krožkarjev v dolenski metropoli Novo mesto. Na podlagi sklepa komisije *lo srečanje in tekmovanje v soboto, dne 29. maja z naslednjm razporedom:*

1. Prihod v Novo mesto do 9. ure. Pričetek srečanja s kulturnim programom in ogledom razstave ob 9. uri.

2. Tekmovanje ob 11. uri.

3. Kosilo ob 12,30. Po kosilu ogled Novega mesta.

4. Ob 14,30 objava rezultatov tekmovanja, podelitev nagrad najuspešnejšim tekmovalnim ekipam in predhodnega pokala ter sklep.

Vsak krožek pošlje lahko samo eno ekipo, ki se je usposabljala več kot leto dni. Udeleže se ga pa lahko ekipe, ki bodo *prijavile svojo udeležbo do*

15. aprila t. l. na naslov: ZČDS, 61000 Ljubljana, Cankarjeva 3/II. Za udeležbo na V. republiškem srečanju.

Pokroviteljstvo je prevzela delovna organizacija Krka v Novem mestu.

Za odročne bo prenočevanje prekrbljeno. Kdor bo nameraval prenočiti, naj to navede.

Stroške prevoza, kakor do zdaj, krijejo udeleženci sami. Vse druge stroške prevzame ZČDS.

Prometne zveze od Ljubljane do Novega mesta so po železnici in z avtobusi zelo ugodne. Na železniški in avtobusni postaji pa bodo prihajajoče usmerjali mladinci v osnovno šolo Katja Rupena, ki je v bližini avtobusne postaje.

Do veselega svidenja lep čebelarški pozdrav!

Komisija za čebelarški podmladek
pri ZČDS

IZ ŽIVLJENJA NAŠEGA ČEBELARŠKEGA KROŽKA HUDINJA ZA LETNO KONFERENCO ČD VOJNIK

Mladi čebelarji se zbiramo vsak četrtek v šoli. Naš mentor nas uvaja v skrivnosti čebelarjenja. Mnogo nam je že povedal in pokazal, zato tudi že marsikaj vemo. Imamo načrt, ki se počasi uresničuje. Zaposlili smo delovne organizacije v naši občini za pomoč z namenom, da si postavimo šolski čebeljak. Odziv na našo prošnjo je bil zelo dober, zato računamo, da bomo s skupnimi močmi postavili čebeljak že naslednjo pomlad.

Zdaj imamo na šolskem vrtu paviljonček za en AŽ panj. Seveda imamo tudi že družinico v njem. Roj nam je poklonil tovariš Lovro Grom. Imamo tudi že panj LR, ki pa še ni naseljen. Upamo, da bomo spomladi prišli do roja in ga vsadili v ta nakladni panj.

Prijeten dogodek v delu našega krožka je bil izlet v javorniške gozdove, kjer imajo cerkniški čebelarji svojo plemenilno postajo. Naš mentor, prizadevni čebelar tovariš Ivan Rojec, se je dogovoril s tovarišem Albrehtom iz Rakeka, da bi nam pokazal znamenitosti iz dejavnosti čebelarškega društva Cerknica in njihovega krožka. Tovariš Albreht se je prošnji ljubeznivo odzval in pokazal veliko razumevanje za našo radovednost in vedoželjnost.

Meglenega jutra nas je avtobus odpeljal iz Logatca proti Rakeku. Spremljala sta nas tovariš ravnatelj in naš mentor. Ustavili smo se na Rakeku, kjer nas je pozdravil tovariš Franc Albreht in nas povedel v cerkniško osnovno šolo. Tu

smo videli v novem delu šole lepo poslikana okna z motivi iz čebelarstva. Pokazali so nam tudi del malih grafik, prav tako z motivi iz življenja čebel. Grafike so izdelali mladi čebelarji, razstavili so jih na simpoziju v Portorožu in za to delo prejeli plaketo Apimondije. Pogledali smo tudi njihov čebelnjak na šolskem dvorišču. Čebelnjak je paviljonskega tipa in že kar poln naseljenih panjev.

Popeljali smo se skozi Cerknico in ob Cerkniškem jezeru. Kmalu smo se začeli vzpenjati in se iz goste megle nenadoma znašli v krasni sončni naravi. Se malo smo se vozili, nato kratka hoja in prispeli smo na majhno planoto na nadmorski višini okrog 800 metrov, kjer so cerkniški čebelarji postavili plemenilno postajo. V posebno ograjenem prostoru smo videli na približno meter visokih kolih majhne lesene škatle, ki se imenujejo hramčki. Malo dalj, na levi, je bil na tri metre visokem stolpu postavljen paviljon. Ta panj je trotar. Do njega vodijo lestve. Ograja okrog hramčkov in visoko postavljeni paviljon so varstvo proti gozdnim živalim. Sem nosijo čebelarji poleti matice k prašenju. Ob našem obisku pa je bilo seveda vse prazno, saj je to bil zadnji lep dan v novemburu, ko so matice s svojimi družinami že varno zapažene pri svojem gospodarju.

Tovariš Albreht nam je na kratko razložil pomen in delovanje plemenilne postaje. Povedal je tudi, da bodo kmalu zgradili kočo pri postaji. Zvedeli smo še, da je bila na tem kraju pred več stoletji topilnica stekla. Od tega tudi izhaja ime tega kraja, ki se imenuje Glažuta. V dokaz tega si je skoraj vsak od nas nabral kakšen kos surovega stekla, ki še leži na površju zemlje in to v raznih lepih barvah.

Ob vrnitvi smo se spet ustavili na Rakeku. Tu nas je tovariš Albreht pogostil. Za prijetno bivanje in pristrčno gostoljubnost smo se mu zahvalili ter mu podarili knjigo »Ogenjca«, ki jo je napisal naš rojak Peter Dr. Aleksander Gala, v katero smo se vsi podpisali za spomin. Dogovorili smo se še, da bomo še naprej sodelovali in organizirali spomladski skupen izlet v Radovljico, v čebelarški muzej, mogoče pa še kam.

Z lepimi vtisi smo se odpeljali domov, kjer bomo nadaljevali učenje in se tudi praktično izpopolnjevali v čebelarstvu. Zavedamo se, da bomo morali nekoč zamenjati naše starejše tovariše in tako ohranjati tradicijo čebelarjenja.

Člani čebelarskega krožka
Osnovne šole »8 talcev«
Logatec

LETNO POROČILO ČEBELARSKEGA KROŽKA OSNOVNE ŠOLE »Fr. VRUNČA«

Glede na to, da je naš krožek redni član čebelarske družine Vojnik, poročamo vsako leto o delovanju krožka v preteklem letu, letos za leto 1980/81. Krožek vodi že več let mentor Franc Kolenc; shajamo se enkrat tedensko. Obravnavamo snov iz priročnika za čebelarske začetnike, preberemo kak zanimiv članek iz Slovenskega čebelarja in se učimo še ob diapozitivih, ki nam jih predvaja in razlaga mentor.

V preteklem letu sta delovala dva krožka. Oba sta se udeležila IV. srečanja in tekmovanja mladih čebelarjev dne 6. 6. 1981 v Novi Gorici. Kar dobro smo se uvrstili, saj smo bili med prvimi desetimi.

Na šoli imamo dva panja čebel v lepem paviljončku. Natočili smo 25 kg medu, ki smo ga prodali po 120,00 din za našo

šolsko družbeno prehrano. Za med smo dobili 3.000,00 din. Krožek ima hranilno knjižico v Ljubljanski banki pod geslom. Na njej imamo 3.455,00 din. Ta denar bomo porabili za strokovni izlet, ki ga vsako leto organizira čebelarska družina Vojnik. Lani smo bili na izletu v Lipici, v Škocjanskih jamah in pri čebelarju v okolici Postojne, kjer smo videli lepo urejen čebelnjak na prikolici.

Naš čebelarski krožek ima predsednika, tajnika in blagajnika. Izvolili smo jih ob začetku šolskega leta. V letošnjem šolskem letu 1981/82 deluje en krožek in nas je 22 članov, ki se redno udeležujemo predavanj. Teoretsko se učimo v razredu, praktično pa delamo pri čebelnjaku ali v šolski delavnici. V drugi polovici šolskega leta bo pričel delati še drugi krožek; to bodo krožkarji iz prejšnjega šolskega leta.

Na šoli imamo stalno vitrino, ki je lepo urejena. V njej imamo priznanja, diplomo, literaturo in slike. Vitrino bomo letos povečali še z razstavnimi predmeti iz čebelarstva. Če bo v tem šolskem letu

organizirano tekmovanje čebelarških krožkov, se ga bomo zagotovo udeležili.

Predsednik
Matjaž Štante

KROŽEK MLADIH ČEBELARJEV

Tudi na naši šoli smo ustanovili čebelarški krožek. Prijavilo se nas je 17 slušateljev različnih razredov.

Zbiramo se enkrat tedensko. Zimski čas, ko čebele mirujejo, imamo sestanke v šolskih prostorih, a poleti v čebelnjaku. Naš inštruktor je dolgoletni čebelar tov. Silvo Libnik. Pri teoretičnem pouku smo spoznali mnogo zanimivega o razvoju in zgradbi čebel. Spoznali smo tudi njihove bolezni, zdravila in način zdravljenja. To, kar smo pridobili v učilnici, smo med letom spoznali praktično tudi v čebelnjaku. Imamo sicer 3 AŽ panje, katere nam je podarila čebelarška družina Mežica. Za vse podarjeno in nam mladim zaupano v upravljanje se na tem mestu iskreno zahvaljujemo in obljub-

ljamo, da bomo vestno opravljali vsa čebelarska dela.

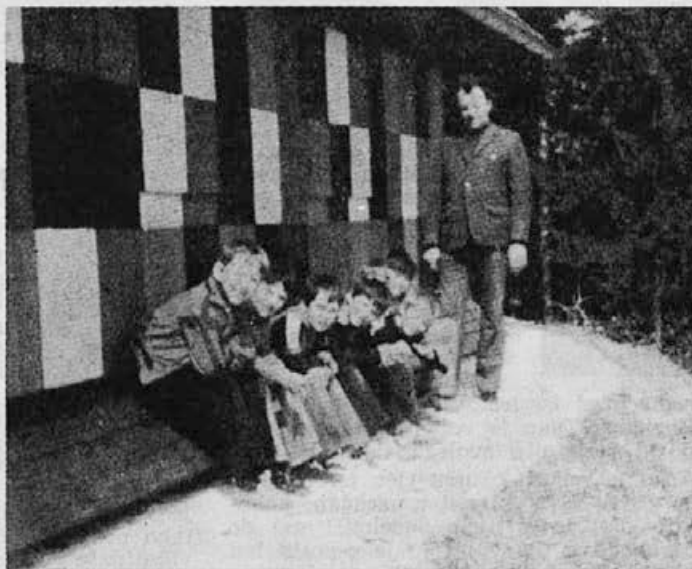
Iz naših vrst smo izvolili tudi krožkovno vodstvo; predsednika, tajnika, blagajnika in gospodarja.

Povabljeni smo bili tudi na občni zbor čebelarške družine in se je istega tudi udeležili. Zelo zanimiv in poučen je bil prikaz filmov, katere je predvajal povabljenec Jože Hribar iz Maribora.

Tu pa pošiljamo sliko o domu mežiških čebelarjev, pred njim pa del krožkarjev in naš inštruktor.

Vsem krožkarjem pa tudi čebelarjem želimo mnogo uspeha in nenehnega razvoja v čebelarjenju.

Predsednik krožka
Boštjan Hribernik



Krožkarji pred domom mežiških čebelarjev

KARL PFAJFER



Že v rani mladosti je vzljubil naravo in znal prislunhiti čudoviti prirodi. Kmalu je pričel čebelariti. Poleg hišice v Tevčah je sam postavil čebelnjak, sam izdelal panje in zvesto nad 50 let čebelaril ter bil vseskozi zvest naročnik našega »Čebelarja«. Boizen iz mladosti mu je v zadnjih letih vzela govor in hojo, tako da ni mogel dalje od hiše in čebelic. Vse dneve je posedal pri čebelah in jih opazoval.

Kako je bil priljubljen pri ljudeh, je dokazala njegova zadnja pot na pokopališče na Vrh pri Laškem, kjer so se mu govorniki za njegovo zanesljivo in vestno mizarско delo zahvalili. Posebno zahvalo v imenu čebelarskega društva pa mu je izrekel Lojze Oberžan in poudaril, da bo tudi v naprej zagotovljen uspeh pri njegovem čebelarjenju, saj bo njegov sin Drago z veseljem nadaljeval njegovo delo.

ČD Laško

IVAN BIČEK



V našem društvu je v preteklem letu neizprosna smrt kruto žela življenja naših članov. Med drugimi čebelarji nas je zapustil v mesecu decembru 1981 tudi tovariš Ivan Biček, dolgotletni predsednik našega društva.

Tovariš Biček se je rodil pred 80 leti v vasi Gaberje pod Gorjanci. Tako je v lanskem letu praznoval 80-letnico svojega življenja.

Ko je začutil okupatorjev teror, se je že v letu 1942 vključil v narodnoosvobodilni boj in v njem sodeloval vse do osvoboditve. Po vojni se je zaposlil kot tajnik obrtne zbornice v Črnomlju, kar je bil ves čas do upokojitve.

Čebelariti je začel že v rani mladosti, saj je veselje do čebel in do dela z njimi podedoval po svojem očetu, ki je bil tudi čebelar. Pri njem je našel prve napotke za delo s čebelami, kasneje pa si je

svoje znanje neprestano izpopolnjeval in z izrednim veseljem čebelaril vse do svoje smrti.

V čebelarskem društvu Črnomelj je bil vseskozi član in tudi predsednik ves čas po vojni, vse do leta 1980. Delo v društvu je opravljal nesebično in požrtvovalno, tako da se je društvo prav pod njegovim vodstvom razvilo v uspešno in močno organizacijo. Imel je obilno čebelarsko znanje, ki ga je z veseljem prenašal na mlade čebelarje, bil je pa tudi odličen organizator, poln bogatih izkušenj in sposobnosti za vodilno funkcijo.

Svoje čebelice je v minulem letu še skrbno nahranil in jih pripravil za mirno zimsko spanje, z upanjem, da bo ob prvem pomladanskem izletu pred svojim čebelnjakom spet poslušal čudovito brnenje svojih ljubljenc. To doživetje pa mu je pretrgala kruta in neizprosna smrt.

Dragi Ivan! Zaradi tvoje ljubezni do čebel in tvojega vzglednega in požrtvovalnega dela v našem čebelarskem društvu se ti iskreno zahvaljujemo. Ohranili te bomo v lepem spominu in ti bomo hvaležni za vse.

Naj ti bo lahka belokranjska zemlja.

ČD Črnomelj

ŽAN PLUT



Ze drugič se je v letošnjem letu oglasila smrt v naši čebelarski družini. To pot je iztrgala iz naše sredine našega ljubega tovariša Žana Pluta.

Rodil se je 10. 3. 1905 v vasi Kočevje pri Črnomlju. Ze v rani mladosti je začel čebelariti.

Vse od začetka svojega čebelarjenja se je vneto izpopolnjeval v čebelarstvu in tako postal odličen čebelar. Od ustanovitve naše čebelarske družine v Črnomlju je bil njen član in naročnik Slovenskega čebelarja. Svoje bogate izkušnje je rad posredoval tovarišem, zlasti mladim čebelarjem, katerim je pomagal, da so se tudi oni usposobili in postali samostojni čebelarji. V našem društvu je bil dolga leta član upravnega in nadzorne-

ga odbora. S svojim intenzivnim delom je pripomogel, da se je društvo razvilo v močno organizacijo, ki uspešno deluje.

Dragi Žan!

Za Tvoje plodno in nesebično delo se Ti iskreno zahvalujemo. Naj Ti bo lahka belokranjska zemlja, ki si jo zelo ljubil. Počivaj v njej mirno po težki življenjski poti, polni žrtev in odpovedi! Tvojim dragim pa izrekamo iskreno sožalje.

ČD Črnomelj

ANTON ZAJC



Dne 17. 3. 1981 smo se na Dolskem za vedno poslovili od našega najstarejšega člana Antona Zajca.

Dolga desetletja se je upiral in boril s hudo boleznijo, ki si jo je nakopal v okupatorjevih taboriščih in s težkim delom v jami. Ni klonil,

kajti volja do življenja mu je dajala moči, čeprav je zadnja leta preživljal pretežno v zdravilišču Topolšica. Končno je zmagala naravna zakonitost, smrt. V 80. letu starosti mu je zatisnila trudne oči, ki so se za življenja srečevale le s težkim delom in skrbmi za preživljanje otrok.

Čebelaril je le z nekaj panji, zato pa je tem posvečal ves svoj prosti čas in jim naklanjal toliko več ljubezni.

Zaradi večletne odsotnosti je bil prisiljen čebele opustiti, ostal pa je še vedno zvest član društva in čebelarске organizacije. Bil je najbolj discipliniran član. Vsako odsotnost, čeprav zaradi bolezni, je pismeno opravičil. Resnično je živel z nami, čeprav daleč od nas. Kadarkoli smo ga obiskali, se je živo zanimal, kaj in kako delamo v društvu, kako napredujemo in kako je s čebelami. Dokler mu je zdravje dopuščalo, se je redno udeleževal sej, predavanj, občnih zborov in izletov, na katerih je skoraj z otroško razposajenostjo izražal zadovoljstvo nad doživetim. Na teh srečanjih nam je njegova pesem lepšala razpoloženje, utrjevala tovarništvo ter nas bodrila k nadaljnjemu delu.

Ko smo čebelarji pred 18 leti gradili svoj Dom, je bil med redkimi, ki so svojo obveznost dosledno izpolnili. Ker sam ni mogel fizično delati, je poslal svojega sina Edija, ki je iz spoštovanja do očeta

veliko pripomogel, da nam je Dom uspelo dograditi.

V znamenje hvaležnosti za njegovo plodno in nesebično delo ga je društvo odlikovalo z redom Antona Janše II. stopnje. Bil je srečen in ponosen, ko smo mu ga izročili na njegovem domu.

Teško nam je ob slovesu, dragi Tone. Živel boš z nami še naprej v liku svojega sina Toneta, ki si ga vzgajal v dobrega čebelarja in prav tako zvestega člana naše organizacije, kot si bil sam.

V slovo naj ti bo naša zahvala za vse, kr si nam tako velikodušno poklanjal.

Počivaj v miru! Zemlja, v katere osrčju si pustil svoje moči in zdravje, naj ti ne bo težka. Čebelice bodo prihajale na tvojo gomilo. Žal jih ne boš več ne videl ne slišal.

CD Hrastnik

PONGRAC VOVK



Dne 22. novembra 1981 smo se poslovili od našega zvestega člana Pongarca Vovka iz Mislinje.

Rodil se je 11. 2. 1904 v Mislinji. Bilo mu je 14 let, ko je začel čebelariti s kranjičji. Kot mlad kmečki fant je vedno hrepenel po naprednem, zato je kmalu prešel na takrat sodobne panje dunajčane. A tudi s temi ni dolgo vzdržal in tako je začel s 15 AŽ panji.

Ker je bil zaveden Slovenec, se je takoj po okupaciji vključil v boj proti sovražniku. Tudi pridelek medu, ki ga je bilo v letih 1943—1945 obilo, je daroval partizanski bolnišnici.

V naslednjih letih je doživel veliko slabih letin, vendar ni nikdar obupal; tudi pozneje ne, ko mu je slamoreznica nad laktom odrezala desno roko. Vsa čebelarška opravila je hotel opravljati sam — pomagal si je s kolenom in z brado.

Ko ga je nazadnje bolezen priklenila na posteljo, je svoje ljubljenske podaril najmlajšemu sinu, ki zdaj z 20 AŽ panji z veseljem nadaljuje njegovo delo.

V velikem številu smo ga člani našega društva spremili na njegovi zadnji poti, spomin nanj pa bo ostal v nas vedno živ.

ČD Slovenj Gradec

OBVESTILO

Medobčinska zveza čebelarских družin Maribor objavlja seznam predavanj, ki bodo potekala v prostorih Dravskih elektrarn, Vetrinjska ulica 2/II, Maribor, po naslednjem razporedu:

17. 4. 1982 ob 10. uri: Vzgoja in gospodarski pomen mladih matic za družine ter delovanje sekcije za vzrejo matic pri MZČD Maribor. Predavatelj: Evald Pirš

17. 4. 1982 ob 8. uri: Apiterapija. Predavatelj: dr. Eman Pertl

24. 4. 1982 ob 8. uri: Pomen pravočasnih opravil pri čebelah. Predavatelj: Franc Lobnik

Predavanja bodo spremljali z diapozitivi.

Za MZČD Maribor vodja komisije za izobraževanje: Mirko Vute

OBVESTILO

Pred vhomom v čebelarški muzej stoji od decembra dalje voz z legnarji, naložen s kranjiči. Nova dragocena pridobitev muzeja je darilo več slovenskih čebelarjev.

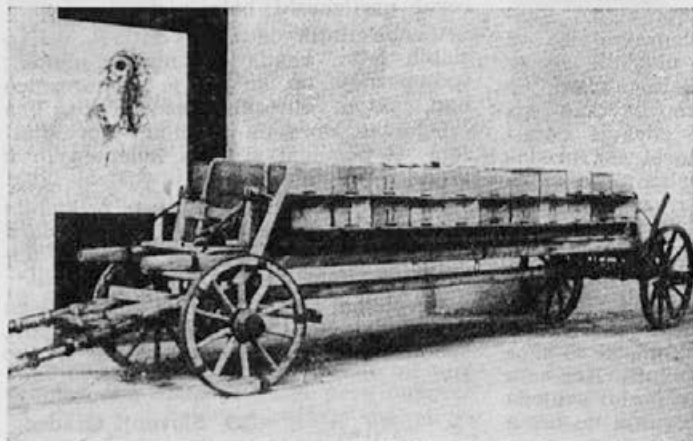
Čebelarški muzej se vsem darovalcem iskreno zahvaljuje in jih vabi k ogledu.

Muzej je odprt do konca aprila ob sredah, sobotah in nedeljah od 10. do 12. in od 15.—17. ure, od maja do oktobra pa vsak dan od 10.—12. in 15.—18. ure. (V oktobru bomo zapirali uro prej)

Čebelarški muzej se še nadalje priporoča za obvestila o starem čebelarškem orodju, o modelih za mali kruhek in voščene figure, o panjskih končnicah itd.

Vnaprej najlepša hvala!

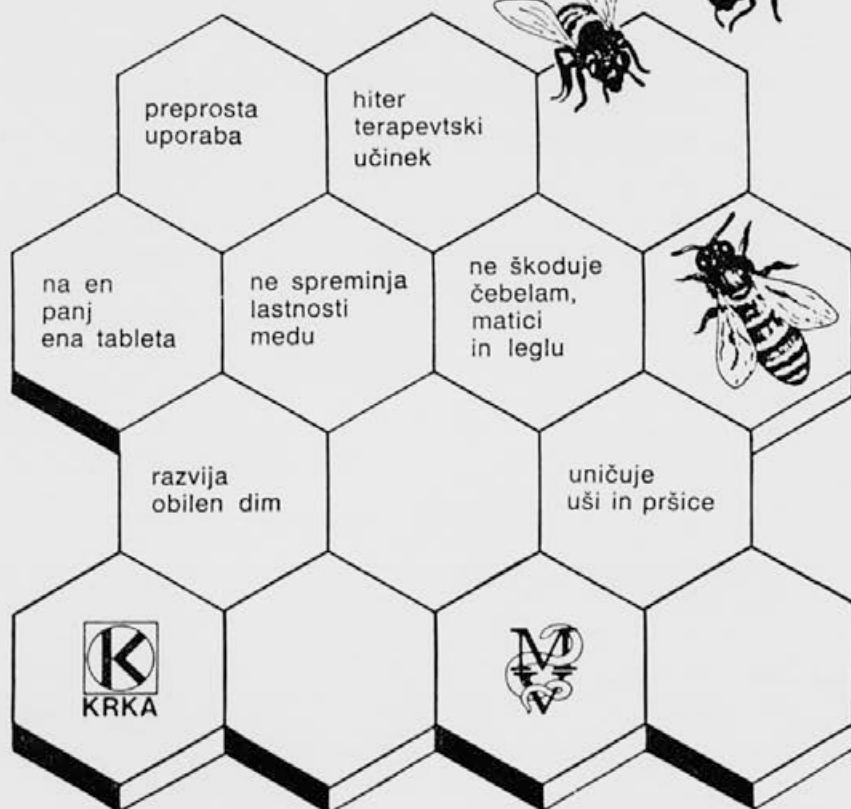
Muzej radovljiške občine
Ravnatelj: Maruša Avguštin



Nova pridobitev
čebelarškega muzeja
v Radovljici

VARITAN®

VARITAN ad us. vet.
dimne tablete za uničevanje
pršic (*Varroa jacobsoni*) in čebeljih uši



Opomba: Čim višja je temperatura v kadičniku, tem boljši je učinek v panju!
Varitan dobite pri Medexu

Krka, tovarna zdravil, n. sol. o.,
Novo mesto

OGLASI

KUPIM 10 do 15 čebeljih družin s panji ali brez njih. Ponudbe pošljite (po možnosti tudi ceno) na naslov:

Mladen Šmitran, Rudjera Boškovića 25, 58000 Split

PRODAM nekaj praznih, rabljenih AŽ panjev, rabljeno točilo in manjši skobeljni stroj.

Alojz Klenovšek, Obrežje 80, p. 61433 Radeče

KUPIM več čebeljih družin, tudi s panjem.

Dragan Stijetić, Kočevje c. 4 tel. dop. (061) 852-111 pop. (061) 851-941

PRODAM 10 AŽ panjev z družinami ali brez njih in točilo na 4 sate.

Miran Bizjak, Kersnikova 11, Ljubljana, tel.: 313-554 (od 19.—20. ure)

PRODAM 18 naseljenih AŽ panjev 8 in 10-satarjev. Jože Kranjc, Rožno 56 p. Blanca

KUPIM avtobus ali kamion z vgrajenimi AŽ panji. Lahko so tudi naseljeni. V poštev pride tudi posebej kamion TAM ali avtobus in posebej 60 AŽ panjev s čebelami.

Stevo Mikulić, 11300 Smederevo, 27 marta br. 20, tel.: 026 23-184

KUPIM AŽ panje, 9-satarje s čebelami ali brez njih. Opis in cena na naslov: Metelko, 68293 Studenec 25

PRODAM dvoosno prikolico za osebni avto, preurejeno za prevoz 30 AŽ panjev.

Informacije po telefonu (061) 556 724 vsak dan od 19.—20. ure

List izhaja vsakega 1. v mesecu

Izdaja ga Zveza čebelarских društev za Slovenijo v Ljubljani, Cankarjeva c. 3/II. Telefon: 210 992. Izdajateljski svet: Dušan Svava, predsednik; člani: Franc Magajna, Martin Mencej, Janez Mihelič, Fani Osojnik, A. Marija Sedej, Joško Šlander in Janez Terlep.

Uredniški odbor: Janez Mihelič, Dušan Svava, Jože Babnik, Lojze Kastelic, Martin Mencej, Franc Javornik, Franček Sivc.

Odgovorni urednik: Dušan Svava

Glavni urednik: prof. Janez Mihelič

Tehnični urednik: Matija Hočevnar

Lektor: prof. Danica Bizjak

Glavni in odgovorni urednik Biltena — Medex — exp.-imp. Franc Strumbelj.

Letna naročnina za nečlane 400.—, za tujino 500.—, za člane čebelarских organizacij drugih republik 400.— dinarjev. Cena za posamezno številko je 40.— dinarjev za tujino 50.— dinarjev. Odpovedi med letom ne upoštevamo. Reklamni oglasi: cela stran — 6000 din, pol strani — 3500 din, četrt strani — 2000 din. Trikratna zaporedna objava 20 % popusta. Splošni oglasi: beseda 10 dinarjev. Člani imajo pravico do enega brezplačnega oglasa v tekočem letu, do 20 besed. Za vsako naslednjo besedo doplačajo po veljavni tarifi 10 dinarjev. Članarina znaša 300.— din in 2 din od panja, s članarino je plačan tudi Slovenski čebelar.

Št. žiro računa pri SDK v Ljubljani, Miklošičeva c.: 50101-678-48636.

Devizni račun št. 50100-620-107-010-30960-943.

Revijo sofinancira RSS.

Po mnenju republiškega sekretariata za prosveto in kulturo št. 421-1/74 je glasilo oproščeno temeljnega davka od prometa proizvodov.

Tiskala tiskarna Tone Tomšič, Ljubljana v 7.800 izvodih.

Rokopisov ne vračamo.