

JANUŠKA GOSTENČNIK — KARMEN KENDA-JEŽ — MOJCA KUMIN HORVAT

OGROŽENA NAREČJA V SLOVENSKEM JEZIKOVNEM PROSTORU

COBISS: 1.03

[HTTPS://DOI.ORG/10.3986/JZ.28.2.04](https://doi.org/10.3986/JZ.28.2.04)

V prispevku je predstavljen raziskovalni projekt Raziskave ogroženih narečij v slovenskem jezikovnem prostoru (Radgonski kot, Gradiščanska, Hum na Sutli z okolico, Dubravica z okolico), v okviru katerega bodo določene meje treh slovenskih narečij zunaj Slovenije, to je prekmurskega narečja v Radgonskem kotu in na Gradiščanskem v Avstriji ter srednještajerskega in kozjansko-bizeljskega narečja na Hrvaškem.

Ključne besede: prekmursko narečje, srednještajersko narečje, kozjansko-bizeljsko narečje, Slovenski lingvistični atlas (SLA), slovenščina

Endangered Dialects in the Slovenian Linguistic Environment

This article presents the research project Studies of Endangered Dialects in the Slovenian Linguistic Environment (the Radkersburg Corner, Burgenland, Hum na Sutli and Surroundings, and Dubravica and Surroundings), as part of which the borders of three Slovenian dialects outside Slovenia will be defined: the Prekmurje dialect in the Radkersburg Corner and Burgenland in Austria, and the Central Styrian and Kozjansko-Bizeljsko dialects in Croatia.

Keywords: Prekmurje dialect, Central Styrian dialect, Kozjansko-Bizeljsko dialect, Slovenian Linguistic Atlas (SLA), Slovenian

0 Uvod

Prispevek je uvod v prvega izmed tematskih sklopov z naslovom Slovenski govori na vzhodnem robu, v katerih bomo sproti predstavljali delne rezultate projekta Raziskave ogroženih narečij v slovenskem jezikovnem prostoru (Radgonski kot, Gradiščanska, Hum na Sutli z okolico, Dubravica z okolico). Prvi sklop prinaša štiri fonološke opise za govore štajerske in panonske narečne skupine oz. kozjansko-bizeljskega, srednještajerskega in prekmurskega narečja (Gostenčnik 2022a; Jakop 2022; Gostenčnik 2022b; Kumin Horvat 2022), izdelane na podlagi zapisov za *Slovenski lingvistični atlas* (SLA). Ustaljena enotna struktura fonološkega opisa omogoča učinkovito primerjavo med govori oz. narečji na glasoslovni ravni in izdelavo glasoslovnih vprašalnic za načrtovane sondažne raziskave.¹

¹ Prispevek je nastal v okviru projekta Raziskave ogroženih narečij v slovenskem jezikovnem prostoru (Radgonski kot, Gradiščanska, Hum na Sutli z okolico, Dubravica z okolico) (V6-2109, 1. 10. 2021 – 31. 8. 2024), ki ga sofinancirata Javna agencija za raziskovalno dejavnost Republike Slovenije in Urad Vlade Republike Slovenije za Slovence v zamejstvu in po svetu (<https://isjfr.zrc-sazu.si/sl/programi-in-projekti/raziskave-ogrozenih-narecij-v-slovenskem-jezikovnem-prostoru-radgonski-kot>), projekta i-SLA – Interaktivni atlas slovenskih narečij (L6-2628, 1. 9. 2020 – 31. 8. 2023, ARRS in SAZU, <https://isjfr.zrc-sazu.si/sl/programi-in->

1 PROJEKT

Na javnem razpisu za financiranje raziskovalnih projektov Ciljnega raziskovalnega programa (CRP) v letu 2021, ki ga je razpisal ARRS v Uradnem listu RS, je Inštitut za slovenski jezik Frana Ramovša ZRC SAZU uspešno pridobil raziskovalni projekt Raziskave ogroženih narečij v slovenskem jezikovnem prostoru (Radgonski kot, Gradiščanska, Hum na Sutli z okolico, Dubravica z okolico), in sicer v okviru teme Popis ogroženih slovenskih narečij v zamejstvu: govori v Radgonskem kotu in na Gradiščanskem v Avstriji ter govori srednještajerskega in kozjansko-bizeljskega narečja na Hrvaškem. Vodja projekta je prva avtorica prispevka.

Predmet raziskave so tri narečja (izmed 47 slovenskih narečij s podnarečji), ki ležijo tudi zunaj meja Slovenije, in sicer prekmursko narečje panonske narečne skupine (Radgonski kot in Gradiščanska v Avstriji) ter srednještajersko (Hum na Sutli z okolico na Hrvaškem) in kozjansko-bizeljsko narečje (Dubravica z okolico na Hrvaškem) štajerske narečne skupine. Glavni cilj je natančna določitev narečnih meja, saj se predvideva, da se omenjena slovenska narečja govorijo tudi zunaj državnih meja Slovenije.

2 VSEBINA IN CILJI

Namen raziskovalnega projekta je pridobitev novih znanj in poglobitev védenj, bistvenih za razvoj slovenske dialektologije. Cilj raziskave je spodbuditi sistematične narečjeslovne raziskave na območjih zunaj države Slovenije, za katera je značilno postopno izgubljanje avtohtonih slovenskih narečij. To so narečja s šibkim medgeneracijskim prenosom, ki jih pretežno govorita srednja in starejša generacija govorcev, zato je za učinkovito spremljanje njihovega stanja izrednega pomena priprava enovitega načrta terenskih raziskav, ki temeljijo na enotni metodologiji zbiranja gradiva. Ker gre za prvi dialektološki projekt, pri katerem sočasno po enakih merilih zbiramo podatke na območju treh (ogroženih) narečij, je to tudi pomemben prispevek k nadaljnjemu razvoju metodologije preučevanja narečij na jezikovnostičnih območjih.

Raziskave so namenjene tako dokumentaciji narečij kot ugotavljanju njihovega obstoja in živosti, obenem pa spodbujanju lokalnih prebivalcev, ki živijo v sosednjih državah, k ohranjanju narečnega govora.

Temeljni cilj raziskave je poglobitev védenja o obsegu in razvoju slovenskega jezika na robu slovenskega jezikovnega prostora, o tem, kako se je ta spreminjal skozi čas, ter o načinu morebitnega prevzemanja tujejezičnih elementov oz. njegovega razvoja v stiku z drugimi jeziki. Vse to je v pomoč pri določanju zemljepisnega obsega rabe slovenskega jezika in njegove narečne razčlenjenosti v tem prostoru.

-projekti/i-sla-interaktivni-atlas-slovenskih-narecij) in programa Slovenski jezik v sinhronem in diahronem razvoju (P6-0038)

.1 Za pregled in koristne pripombe se iskreno zahvaljujemo Jožici Škofic.

Delni cilji raziskave so: 1) jezikoslovna analiza in sintetična obravnava izbranih panonskih krajevnih govorov v Avstriji in štajerskih krajevnih govorov na Hrvaškem; 2) kritični pretres gostote trenutnih raziskovalnih točk mreže SLA na obravnavnem območju ter vzpostavitev dodatnih točk po potrebi; 3) predstavitev novih znanstvenih dognanj v znanstvenih člankih in drugih publikacijah; 4) prikaz ugotovljenih strukturnih značilnosti in zemljepisne razširjenosti obravnavanih govorov na regionalnih kartah raziskanih območij, ki bodo kasneje del nove Karte slovenskih narečij² oz. njene različice za šolsko rabo.

3 METODOLOGIJA

Uporabljena raziskovalna metodologija je v slovenski dialektologiji že uveljavljena. Teoretično in praktično je bila že preizkušena v raziskavah ogroženih robnih slovenskih narečij, in sicer na območju kostelskega in čebranskega narečja dolenske narečne skupine v Gorskem kotarju na Hrvaškem. Te so v letih 2017–2020 pod vodstvom prve avtorice tega prispevka potekale v vrsti projektov,³ ki jih je financiral Urad Vlade Republike Slovenije za Slovence v zamejstvu in po svetu.

Preučevani jezikovni sistemi so obravnavani tako s tipološkega kot z genetskojezikoslovnega vidika. Uporabljene so metode sinhronega in diahronega jezikoslovja, in sicer: 1) metoda vodenege pogovora, tj. anketna metoda – zbiranje gradiva na terenu neposredno od krajevnih govorcev po vnaprej pripravljene vprašalnici; 2) substitucijska metoda – za jezikoslovno analizo oblik, ki se prevzemajo iz jezika v jezik; 3) etimološka metoda – za določanje morfološke sestave leksemov; 4) primerjalna metoda – za identifikacijo gradiva; 5) strukturna metoda – za določanje položaja jezikovne prvine znotraj preučevane jezikovne ravnine; 6) geolingvistična metoda – za predstavitev zemljepisne razširjenosti jezikovnih pojavov z izoglosami.

Za vsako posamezno raziskovalno območje je bila izdelana premišljeno zastavljena leksično-fonetična vprašalnica, ki je namenjena določanju razlikovalnih fonetičnih, morfoloških in leksičnih lastnosti posameznih krajevnih govorov in narečij. Analiza pridobljenih podatkov bo omogočila natančnejšo razmejitev narečij, s tem pa izdelavo podrobnih regionalnih narečnih kart.

Vrsta načrtovanih raziskav se razlikuje glede na stopnjo dosedanje raziskanosti:

- ² V mrežo za SLA je trenutno vključenih 78 krajev oz. krajevnih govorov zunaj državnih meja Slovenije, od tega jih je sedem na Hrvaškem (tudi Hum na Sutli in Dubravica), 41 v Avstriji (tudi Žetinci – Sieldorf in Ženavci – Jennersdorf), 28 v Italiji in dva na Madžarskem.
- ³ Slovenski kostelski govori na jugu Gorskega kotarja (1. 9. 2017 – 31. 12. 2017), Znanstvena raziskava slovenskih govorov v Gorskem kotarju (22. 3. 2018 – 31. 12. 2018), Znanstvena raziskava slovenskih govorov v Gorskem kotarju – II. faza (28. 3. 2019 – 31. 12. 2019), Slovenski govori v okolici Skrada na Hrvaškem (3. 6. 2020 – 31. 12. 2020), Raziskave slovenskih govorov v Gorskem kotarju (delo) (13. 11. 2020 – 31. 12. 2020).

- (a) Na manj raziskanih območjih potekajo sondažne raziskave, namenjene ugotavljanju obstoja narečij, osnovnemu opisu njihove strukture in notranje členjenosti ter določitvi območja, na katerem se govorijo.
- (b) Na podlagi izsledkov že narejenih raziskav sledi podrobnejša dokumentacija posameznih narečnih govorov, namenjena pridobivanju slovničnega, besednega in besedilnega gradiva.

4 PREUČEVANA OBMOČJA

4.1 Avstrija⁴

4.1.1 Radgonski kot

Jezikovna analiza nekaterih vasi Radgonskega kota⁵ je bila doslej predmet razprav Mirka Križmana, Zinke Zorko in Andreje Haberl-Zemljič. Mirko Križman se je celovitim raziskavam jezikovnih razmer v Radgonskem kotu posvečal od srede 80. let prejšnjega stoletja, pri čemer se je osredotočal na vprašanja identitete slovenskih govorcev v petih vaseh Radgonskega kota, njihovo jezikovno zmožnost, jezikovne interference in rabo slovenskega jezika skozi generacije. Izsledke je objavil v dveh monografijah (Križman 1989; 1997a) in vrsti razprav (Križman 1993; 1996; 1997b; 2000; 2006; 2007; 2008). Ocenjuje, da je slovenščina v Radgonskem kotu prekmurski govor, v katerem so prisotne interference stičnega slovenskogoriškega narečja in okoliškega nemškega jezika. Opazno je izgubljanje in spreminjanje besedja, s tem pa tudi jezikovnih zmožnosti govorcev.

Skoraj istočasno je na tem območju dialektološke raziskave opravljala Zinka Zorko (1989; 1994). Analizirala je naglasno, glasoslovno, oblikoslovno in deloma leksično podobo krajevnega govora kraja Žetinci – Sieldorf. Zgodovinskora-zvojno gre za del enotnega severnoštajerskega in panonskega jezikovnega območja, sinhrono pa za prekmursko narečje, ki na soglasniški in oblikoslovni ravni izkazuje nekaj prvin slovenskogoriškega narečja. Govor je bil raziskan s pomočjo vprašalnice za *Slovenski lingvistični atlas*.

Monografija Andreje Haberl-Zemljič (2004) je poglobljen prikaz socialnih in zgodovinskih okoliščin razvoja Radgonskega kota, pri čemer je upoštevan tudi jezikovno-sociološki vidik. Delo je razdeljeno na štiri zgodovinska obdobja, tj. na 19. stoletje (od 1848 do konca prve svetovne vojne), obdobje prve republike, čas nacionalsocializma in povojni čas. V delu je dokazano, da so prebivalci petih vasi do konca prve svetovne vojne kot jezik okolja uporabljali izključno t. i. določeno različico slovenščine, sčasoma pa se je to spremenilo, kajti slovenščina je postala stigmatizirana in neuporabna.

Kraji iz Radgonskega kota na avstrijskem Štajerskem niso bili vključeni v obe osnovni mreži krajev za SLA⁶ (»staro« iz leta 1946 in »novo« iz leta 1984), čeprav je na Logar-Riglerjevi Karti slovenskih narečij (1983) to območje zarisano kot prekmursko narečje panonske narečne skupine.

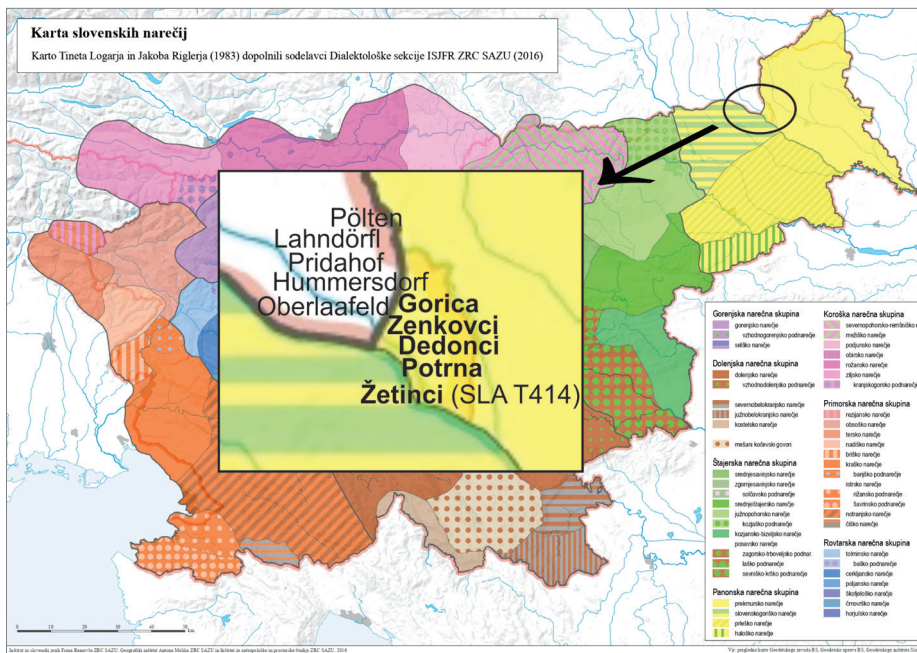
⁴ Za raziskave na teh območjih je zadolžena Mojca Kumin Horvat.

⁵ Avtorica razdelkov 4.1.1 in 4.1.2 je Mojca Kumin Horvat.

⁶ Točka T414 Žetinci – Sieldorf je postala del mreže SLA šele ob izidu SLA 2 leta 2016.

Novo terenske raziskave so namenjene potrditvi obstoja in popisu lastnosti slovenskih narečnih govorov, saj je za to območje dolgo veljalo prepričanje, da slovenskih govorcev ni več, zgoraj navedene sociolingvistične in dialektološke raziskave pa so obstoj narečne slovenščine v tem prostoru vendarle potrdile.

Za določitev areala prekmurskega narečja sondažne raziskave potekajo v krajih: Potrna – Laafeld, Dedonci – Dedenitz, Gorica – Goritz, Zenkovi – Zeltling in Žetinci – Sieldorf. Kontrolne točke so: Lahndörfel, Oberlaafeld, Pölten, Pridahof, Radkersburg Umgebung in Hummersdorf.

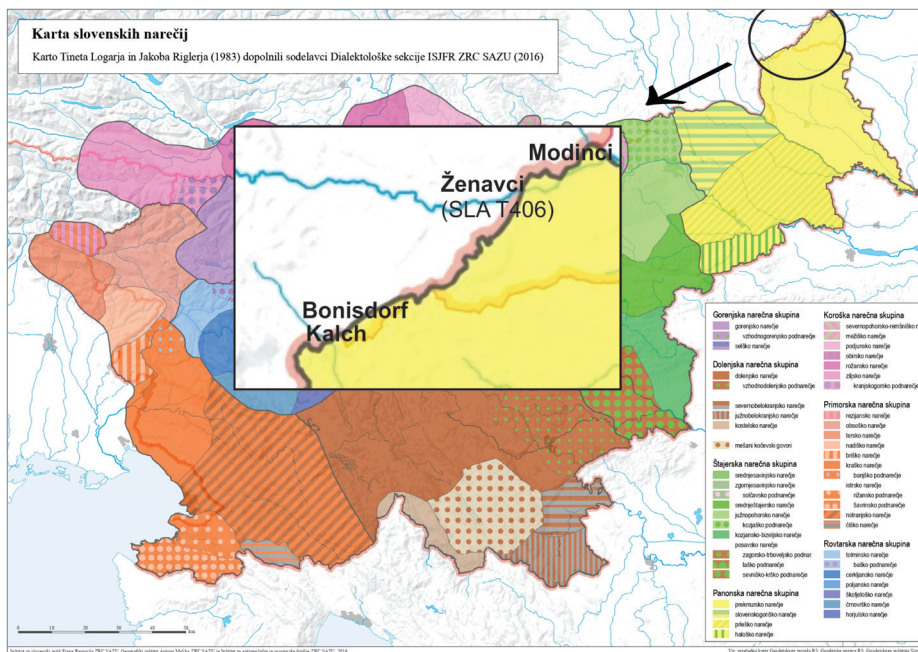


Slika 1: Predvideni kraji za raziskavo v Radgonskem kotu

4.1.2 Gradiščanska

V slovenski dialektološki literaturi ni podatkov o raziskavah krajevnih govorov na Gradiščanskem. Leta 1946 je bila sicer v prvotno mrežo raziskovalnih točk za *Slovenski lingvistični atlas* kot zadnja uvrščena točka za krajevni govor Ženavcev – Jennersdorf (SLA T406), vendar do zapisa ni prišlo, zato na Logar-Riglerjevi Karti slovenskih narečij (1983) to območje ni več označeno kot slovensko. Načrtovana terenska raziskava je namenjena pridobitvi podatkov o morebitni ohranjenosti ali neohranjenosti slovenskega jezika.

Sondažne raziskave za določitev areala prekmurskega narečja potekajo v krajih Modinci – Mogersdorf, Ženavci – Jennersdorf, Bonisdorf in Strgarjevo – Kalch.



Slika 2: Predvideni kraji za raziskavo na Gradiščanskem

4.2 Hrvaška

Današnja razmejitev⁷ srednještajerskega in kozjansko-bizeljskega narečja, kakor je prikazana na Logar-Riglerjevi karti slovenskih narečij (1993), je zarisana na podlagi začetnih ugotovitev terenskih raziskav za SLA iz 50. let prejšnjega stoletja (Logar 1955). Nobeno izmed narečij pozneje ni doživelo podrobne monografske obdelave.

Na območju srednještajerskega narečja je bil posebne pozornosti deležen govor Šmarja pri Jelšah, najprej kot raziskovalna točka T018 za *Slovanski lingvistični atlas* (OLA), za katero so bili odgovori zbrani leta 1967, izsledki pa predstavljeni v podrobnem fonološkem opisu (Orožen 1981). Pozneje je bil ta govor natančno in po takrat sodobnih načelih po posameznih jezikovnih ravninah obravnavan v magistrskem delu Ivane Povše,⁸ kjer so bile določene tudi meje šmarskega krajevnega govora (Povše 1980: 12a) in njegove razločevalne lastnosti. Zunaj tega območja je bil izdelan en sam fonološki opis, in sicer za Šentvid pri Grobelnem (Jakop 2003).

Na območju kozjansko-bizeljskega narečja je najbolj podrobno opisan govor Mosteca (SLA T351). Že leta 1961 je nastal eden izmed prvih strukturalističnih opisov vokalizma v slovenskem jezikoslovju (Toporišič 1961). Popis za OLA (T017) je bil opravljen leta 1966. Na podlagi fonološkega opisa (Toporišič 1981)

⁷ Avtorica razdelka 4.2 je Karmen Kenda-Jež.

⁸ Na podlagi doktorskega dela je nastala razprava Povše 1988, osredotočena na oblikoslovje (s kratko uvodno predstavitevijo glasovja).

in primerjalnega gradiva SLA lahko ugotovimo, da govor tega kraja izkazuje lastnosti, ki jih nima nobeden izmed drugih popisanih govorov na tem območju (nosna harmonija in metimetrija, zamenjava tonemskih nasprotij s kolikostnimi (Toporišič 1961; 1963)).

Sintetične predstavitve srednještajerskega in kozjansko-bizeljskega narečja so bile doslej večinoma objavljene v enciklopedičnih ali poljudnih prispevkih (Logar 1984; Škofic 2006).

Njuna genetskojezikoslovna klasifikacijska podlaga je predstavljena v Šekli 2009 in Šekli 2018. Za naše raziskave sta gradivsko pomembna novejša prispevka Zinke Zorko Vzhodni govori srednještajerskega narečja (2006) in Glasoslovje v kozjansko-bizeljskem narečju (Lesično, Pišece, Kapele) (2007).

Jugovzhodna meja srednještajerskega in vzhodna meja kozjansko-bizeljskega narečja potekata po državni meji med Slovenijo in Hrvaško, kar pa ne odraža dejanskega stanja. Na to opozarja že starejša slovenska dialektološka literatura. Fran Ramovš (1931: 35) v svoji *Dialektološki karti slovenskega jezika* ocenjuje, da pojavi »bizeljsko-obsotelskega dialekta« segajo do Horvatskega potoka in Sopotnice, v prikazu tega (in »osrednje štajerskega«) narečja v *Dialektih* (1935: 155, 161–162) pa opozarja na sorodne jezikovne pojave v Humu, Prišlinu oz. na črti Prišlin–Taborsko. Da »Sotla ni dialektična meja med slovenskimi in hrvatskimi govori« in da so »[v] si osnovni pojavi [...] onstran Sotle v Kumrovcu in Škrniku isti kot v Bistrici in okolici«, pa je v poročilu o terenskem delu na območju kozjansko-bizeljskega narečja za *Slovenski lingvistični atlas* leta 1954 zapisal Tine Logar (Arhiv 22-37/54). V zadnjem obdobju je na podlagi lastnih raziskav srednještajerskega narečja Zinka Zorko (2006: 465–466) ugotavljala enakost glasovnih sestavov v krajih Rogatec in Hum. Tudi novejše terenske raziskave za SLA (T408 Hum na Sutli, T409 Dubravica) potrjujejo, da gre genetskojezikoslovno gledano za krajevna govora srednještajerskega in kozjansko-bizeljskega narečja (obravnavava v Šekli 2013; Šekli 2018: 382–383).

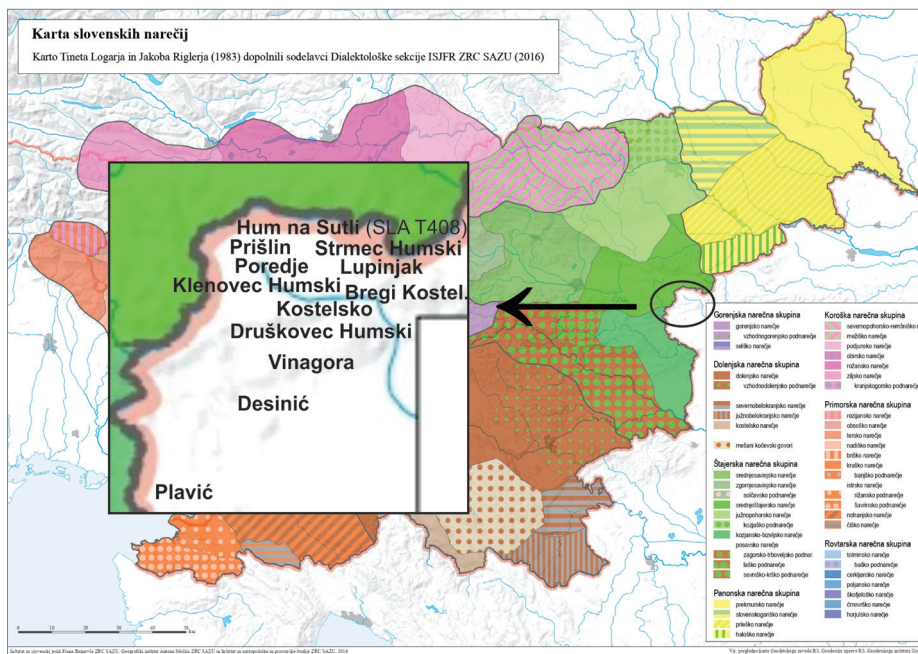
S sondažnimi raziskavami je treba podrobneje opredeliti areala obeh narečij nasproti govorom, ki so na drugi strani meje obravnavani kot zgornjesotelsko kajkavsko narečje (Lončarić 1990; 1996; Celinić 2006; 2011). Pri raziskavah na tem zaradi stičnosti dveh sorodnih jezikov zelo zahtevnem in občutljivem območju je v veliko pomoč podroben opis glasoslovja zgornjesotelskega narečja v razpravah Anite Celinić (2004; 2006; 2011) z opozorili na vzporedne glasovne razvoje v slovenskih narečjih.⁹ Za podroben in celovit opis govorov in jezikovnih razmer na tem območju bi bilo v prihodnosti nujno sodelovanje hrvaških in slovenskih jezikoslovcev.

4.2.1 Hum na Sutli z okolico

Za določitev areala srednještajerskega narečja¹⁰ sondažne raziskave potekajo v krajih Hum na Sutli, Prišlin, Poredje, Bregi Kostelski, Kostelsko, Klenovec Humski, Strmec Humski, Lupinjak, Druškovec Humski, Vinagora, Desinić in Plavić.

⁹ Pri tem navaja (Celinić 2011: 22) tudi Ivičeve ugotovitve iz članka O klasifikaciji srpskohrvatskih dijalekata (1963).

¹⁰ Za raziskave na tem območju je zadolžena Tjaša Jakop.

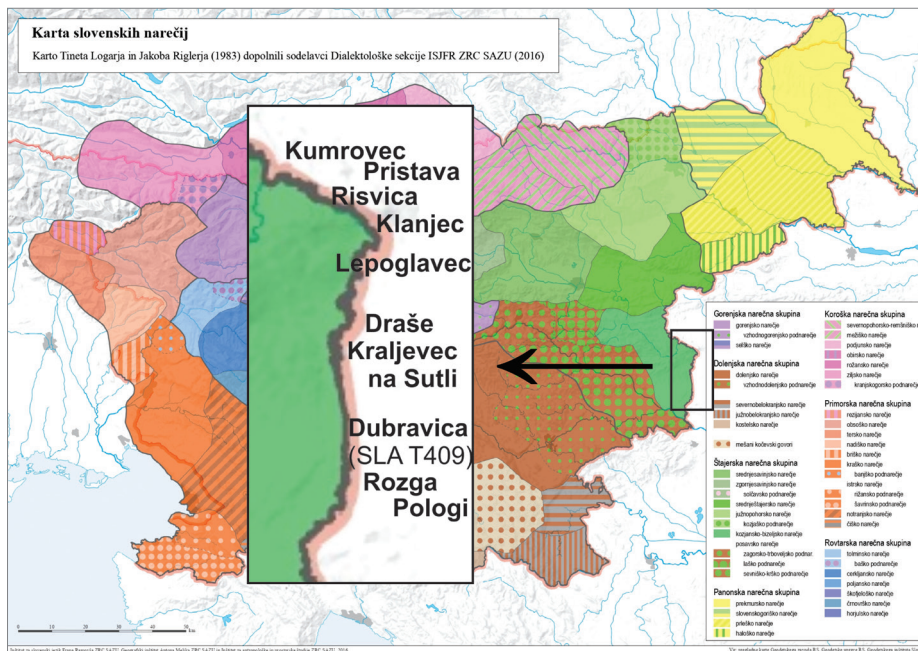


Slika 3: Predvideni kraji za raziskavo v okolici Huma na Sutli

4.2.2 Dubravica z okolico

Za določitev areala kozjansko-bizeljskega narečja¹¹ sondažne raziskave potekajo v krajih: Dubravica, Kumrovec, Risvica, Pristava, Klanjec, Lepoglavec, Kraljevec na Sutli, Draše, Rozga in Pologi.

¹¹ Za raziskave na tem območju je zadolžena Januška Gostenčnik.



Slika 4: Predvideni kraji za raziskavo v okolici Dubravnice

5 ČASOVNA IZVEDBA PROJEKTA

Celoten projekt bo izveden v petih fazah, ki se v grobem delijo na 1) študijsko predpripravo, 2) pripravo na terensko delo, 3) zbiranje narečnega gradiva, 4) analizo in 5) sintezo.

5.1 Prva faza (september 2021–februar 2022)

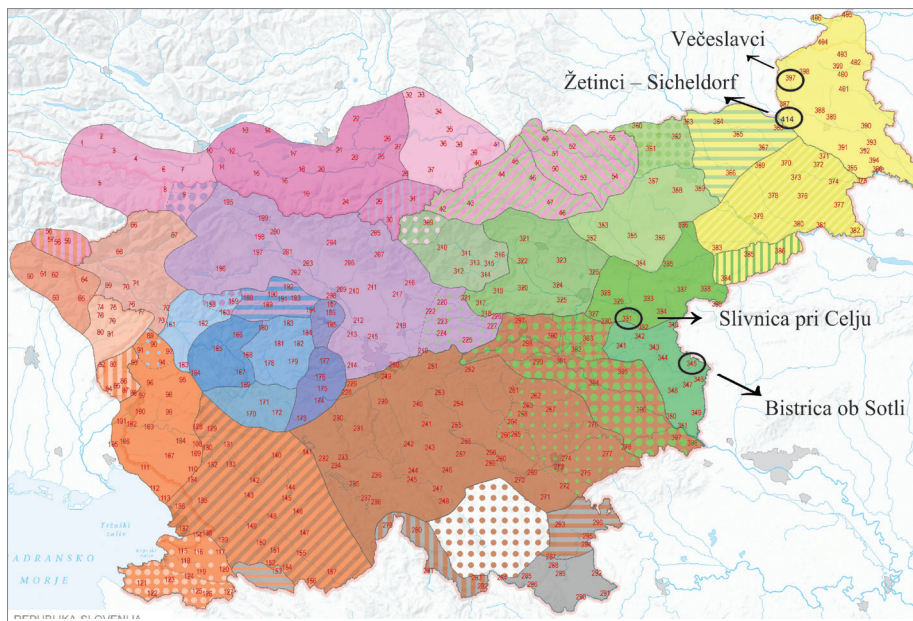
Za vzpostavitev mreže krajev smo natančno preučili obstoječe zapise posameznih govorov na posameznih narečnih ploskvah (prekmurski, srednještajerski in kozjansko-bizeljski) ter na podlagi gramatičnega dela vprašalnice za SLA izdelali primerjalne tabele izbranih glasovnih pojavov. Te omogočajo temeljno fonološko analizo in natančno določitev prvin, ki so relevantne za sestavo prilagojenih vprašalnic.

5.2 Druga faza (marec 2022–avgust 2022)

Izdelana je bila predvidena mreža krajev, v katerih bo treba zbrati narečno gradivo. Temu je sledilo iskanje primernih informantov na terenu. Pripravljena je posebna vprašalnica za raziskavo relevantnih jezikovnih pojavov, ki bo v naslednji fazi raziskave omogočila izdelavo krajših fonoloških opisov. Leksemi so zaradi lažjega pogovora z informanti razvrščeni v tematska polja.

Osnova za izdelavo posebnih leksičnih vprašalnic za terensko delo na posameznih območjih so fonološki opisi krajev iz mreže SLA, za katere imamo t. i.

popolne zapise narečnega gradiva po vprašalnici za SLA (Benedik 1999). To so: SLA T331 Slivnica pri Celju (srednještajersko narečje) (glej Jakop 2022), SLA T345 Bistrica ob Sotli (kozjansko-bizeljsko narečje) (glej Gostenčnik 2022a), SLA T397 Večeslavci (prekmursko narečje) (glej Gostenčnik 2022b) in SLA T414 Žetinci – Sichelendorf (prekmursko narečje) (glej Kumin Horvat 2022).



Slika 5: Mreža točk SLA in izdelani fonološki opisi v raziskavi

5.3 Tretja faza (september 2022–september 2023)

Na terenu se neposredno pri govorcih po vnaprej pripravljene vprašalnice zbira narečno gradivo. V nekaterih izbranih krajih bo treba zbrati več gradiva, v preostalih bližnjih krajih bo dovolj le seznanitev z glavnimi potezami krajevnega govora. Predvidena mreža krajev se bo glede na razmere na terenu in sprotne ugotovitve prilagajala oz. po potrebi spreminjala. Ker bomo snemali celoten potek vodenih pogovorov z informanti, bomo pridobili tudi posnetke spontanega govora, ki bodo uporabni za zvočno zbirko narečnih besedil.

5.4 Četrta faza (oktober 2023–marec 2024)

Analiza gradiva bo deloma potekala vzporedno z zbiranjem gradiva na terenu. Zvočni posnetki bodo transkribirani, tj. zapisani v slovenski narečni fonetični transkripciji. Sledila bosta urejanje in jezikoslovna analiza gradiva. Narejeni bodo kratki fonološki opisi izbranih krajevnih govorov. Krajevne govore bomo primerjali med seboj na sinhroni in diahroni ravni. Z geolingvistično metodo bomo na izoglosnih kartah predstavili razlikovalne jezikovne pojave. V fonolaboratoriju bomo pripravili nabor zvočnih izsečkov vzorčnih besed za fonetično analizo.

Izbrali bomo posnetke spontanega govora za predstavitev posameznih krajevnih govorov, jih zvokovno obdelali in opremili z metapodatki.

5.5 Peta faza (april 2024–avgust 2024)

Primerjali bomo ugotovitve, do katerih bomo prišli z uporabo različnih metod, in jih upoštevali pri izdelavi nove karte slovenskih narečij. Narečno gradivo, zbrano med raziskavo, njegova analiza in sinteze bodo predstavljeni v znanstvenih člankih. Izsledke raziskav bomo v dogovoru z lokalnimi organizacijami in društvi predstavili tudi raziskovani skupnosti, zvočna zbirka besedil pa bo dostopna na spletnih straneh inštituta.

6 SKLEP

Projekt na podlagi spoznanj novejšega projektnege in programskega raziskovalnega dialektološkega dela na Inštitutu za slovenski jezik Frana Ramovša ZRC SAZU razvija nov model mikroraziskav za opredelitev mednarečnih razlikovalnih lastnosti in podrobno določanje geografskih ploskev posameznih narečij. Pri tem se loteva raziskave tistih narečnih območij, ki doslej še niso bila (dovolj) raziskana. Raziskave so namenjene tako dokumentaciji narečij kot ugotavljanju njihovega obstoja in živosti, obenem pa spodbujanju njihovega ohranjanja.

Z izdelavo podrobnih regionalnih narečnih kart se začenja prenova Karte slovenskih narečij na podlagi novejših dialektoloških raziskav. Na karti bodo na osnovi izsledkov raziskave označeni tudi slovenski narečni govori zunaj meja Slovenije, ki na njej doslej še niso bili prikazani. V načrtu je tudi izdelava šolske različice.

VIRI IN LITERATURA

- Arhiv 22** = Arhiv Inštituta za slovenski jezik, 1948–, hrani Dialektološka sekcija Inštituta za slovenski jezik Frana Ramovša ZRC SAZU.
- Benedik 1999** = Francka Benedik, *Vodnik po zbirki narečnega gradiva za Slovenski lingvistični atlas (SLA)*, Ljubljana: Založba ZRC, ZRC SAZU, 1999.
- Celinić 2004** = Anita Celinić, Gornjosutlanski konsonantizam, *Rasprave: časopis Instituta za hrvatski jezik i jezikoslovlje* 30.1 (2004), 23–33.
- Celinić 2006** = Anita Celinić, Iz fonološke problematike gornjosutlanskih govorov, v: *Diahronija in sinhronija v dialektoloških raziskavah*, ur. Mihaela Koletnik – Vera Smole, Maribor: Slavistično društvo, 2006, 116–123 (Zora 41).
- Celinić 2011** = Anita Celinić, Gornjosutlanski dialekt kajkavskoga narječja u svjetlu fonologije, *Hrvatski dijalektološki zbornik* 17 (2011), 19–60.
- Gostenčnik 2022a** = Januška Gostenčnik, Fonološki opis govora kraja Bistrica ob Sotli (SLA T345), *Jezikoslovni zapiski* 28.2 (2022), 107–123.
- Gostenčnik 2022b** = Januška Gostenčnik, Fonološki opis govora kraja Večeslavci (SLA T397), *Jezikoslovni zapiski* 28.2 (2022), 125–149.
- Haberl-Zemljič 2004** = Andrea Haberl-Zemljič, *Die Sprache im Dorf lassen: Festhalten und Aufgeben der slowenischen Sprache in Radkersburg Umgebung*, Graz: Artikel-VII-Kulturverein für Steiermark – Laafeld: Pavelhaus = Potrna: Pavlova hiša, 2004.
- Haberl-Zemljič 2012** = Andreja Haberl Zemljič, *Pustiti jezik v vasi: ohranjanje in opuščanje slovenskega jezika v Radgonskem kotu*, Ljubljana: Inštitut za narodnostna vprašanja, 2012.
- Ivić 1963** = Pavle Ivić, O klasifikaciji srpskohrvatskih dijalekata, *Književnost i jezik* 10.1 (1963), 25–37.

- Jakop 2003** = Tjaša Jakop, Fonološki opis šentviškega govora, *Jezikoslovni zapiski* 9.1 (2003), 113–127.
- Jakop 2022** = Tjaša Jakop, Fonološki opis govora Slivnice pri Celju (SLA T331), *Jezikoslovni zapiski* 28.2 (2022), ??–??.
- Križman 1989** = Mirko Križman, *Jezik kot socialni in nacionalni pojav: primerjalno z jezikovnimi odnosi v Radgorskem kotu*, Maribor: Pedagoška fakulteta, 1989.
- Križman 1993** = Mirko Križman, Slovenski kodi z intra- in interlingvalnimi interferencami in vrstami preklapljanj v nemščino pri slovenski manjšini v Radgorskem kotu, v: *Jezik tako in drugače*, ur. Inka Štrukelj, Ljubljana: Društvo za uporabno jezikoslovje Slovenije, 1993.
- Križman 1996** = Mirko Križman, Die slowenische Minderheit in der österreichischen Steiermark (Radkersburger Winkel), v: *Handbuch der mitteleuropäischen Sprachminderheiten*, ur. Robert Hinderling idr., Tübingen: G. Narr, 1996, 167–183.
- Križman 1997a** = Mirko Križman, *Jezikovna razmerja: jezik pragmatike in estetike v obmejnih predelih ob Muri*, Maribor: Slavistično društvo, 1997.
- Križman 1997b** = Mirko Križman, Interferiran jezik kot identiteta neke manjšine: jezik raznovrstnih interferenc kot arhaična in sodobna kultura Slovencev v Radgorskem kotu, *Traditiones* 26 (1997), 145–162.
- Križman 2000** = Mirko Križman, Razlike med generacijami v rabi slovenščine pri manjšini v Radgorskem kotu, v: *Živeti z mejo = A határral élni = Živjeti uz granicu = Leben mit der Grenze – Materinščina, dejavnik osebnostne in skupnostne narodnostne identitete = Az anyanyelv, az egyn és a közösség nemzeti identitásának tényezője = Materinski jezik, element osobnoga i zajedničkoga nacionalnog identiteta = Die Muttersprache als Faktor der persönlichen und gemeinschaftlichen nationalen Identität: zbornik referatov na znanstveno-kulturnem srečanju v Murski Soboti, 5.–6. junija 1998*, Ljubljana: Inštitut za narodnostna vprašanja – Slovenska akademija znanosti in umetnosti, Monošter = Szentgotthárd: Zveza Slovencev na Madžarskem, 2000.
- Križman 2006** = Mirko Križman, O narečni podobi in dvojezičnosti pri ljudeh v Radgorskem kotu, v: *Jezikovna predanost: akademiku prof. dr. Jožetu Toporišiču ob 80-letnici*, ur. Zinka Zorko – Marko Jesenšek, Maribor: Slavistično društvo – Ljubljana: SAZU, 2006 (Zora 44), 406–422.
- Križman 2007** = Mirko Križman, Značilno besedje Radgonskega kota, v: *Besedje slovenskega jezika*, ur. Marko Jesenšek, Maribor: Slavistično društvo, 2007 (Zora 50), 251–260.
- Križman 2008** = Mirko Križman, Jezikovni pojavi med Cankovo in Radgono: Radgonski kot s prekmurskim, slovenjegoriško-prleškim in južnobavarskim narečjem ter interferencami, v: *Življenje in delo Jožefa Borovnjaka*, ur. Marko Jesenšek, Maribor: Filozofska fakulteta, Oddelek za slovenske jezike in književnosti, 2008 (Zora 55), 285–293.
- Kumin Horvat 2022** = Mojca Kumin Horvat, Fonološki opis govora kraja Žetinci – Sichelendorf (SLA T414), *Jezikoslovni zapiski* 28.2 (2022), 151–168.
- Logar 1955** = Tine Logar, Karakteristika štajerskih govorov južno od Konjiške gore in Boča, v: *Pogovori o jeziku in slovstvu: predavanja na zborovanju slovenskih slavistov v Mariboru od 26. junija do 1. julija 1954*, Maribor: Obzorja, 1955, 61–65.
- Logar 1984** = Tine Logar, Srednještajersko narečje, v: *Med Bočem in Bohorjem*, Šentjur pri Celju – Šmarje pri Jelšah – Rogaška Slatina: Delavska univerza, 1984, 172.
- Logar – Rigler 1993** = Tine Logar – Jakob Rigler, *Karta slovenskih narečij*, Ljubljana: Geodetski zavod Slovenije, 1993.
- Lončarič 1990** = Mijo Lončarič, *Kaj – jučer i danas*, Čakovac: Zrinski, 1990.
- Lončarič 1996** = Mijo Lončarič, *Kajkavsko narečje*, Zagreb: Školska knjiga, 1996.
- Orožen 1981** = Martina Orožen, Šmarje pri Jelšah (OLA 18), *Fonološki opisi srpskohrvatskih/hrvatskosrpskih, slovenačkih i makedonskih govora obuhvaćenih opšteslovenskim lingvističkim atlasom*, ur. Pavle Ivić, Sarajevo: ANUBiH, 1981, 157–163.
- Povše 1980** = Ivana Povše, *Govor Šmarja pri Jelšah in okolice: magistrsko delo*, tipkopis, Ljubljana, 1980.
- Povše 1988** = Ivana Povše, Oblikoslovje v govoru Šmarja pri Jelšah, *Slavistična revija* 36.3 (1988), 251–266.
- Ramovš 1931** = Fran Ramovš, *Dialektološka karta slovenskega jezika*, Ljubljana: Rektorat Univerze kralja Aleksandra I, 1931.

- Ramovš 1935** = Fran Ramovš, *Dialekti*, Ljubljana: Učiteljska tiskarna, 1935.
- Šekli 2009** = Matej Šekli, Merila določanja mej med slovenskimi narečji in podnarečji, v: *Slovenska narečja med sistemom in rabo*, ur. Vera Smole, Ljubljana: Znanstvena založba Filozofske fakultete, 2009 (Obdobja: metode in zvrsti 26), 291–318.
- Šekli 2013** = Matej Šekli, Zemljepisnojezikoslovna členitev kajkavščine ter slovensko-kajkavska jezikovna meja, *Slovenski jezik – Slovene Linguistic Studies* 9 (2013), 3–53.
- Šekli 2018** = Matej Šekli, *Tipologija lingvogeneze slovenskih jezikov*, Ljubljana: Založba ZRC, ZRC SAZU, 2018 (Linguistica et philologica 37).
- Škofic 2006** = Jožica Škofic, Narečje, v: *Posavje in Posotelje: A–Ž: enciklopedični priručnik za popotnika*, ur. Drago Kladnik – Bibijana Mihevc, Ljubljana: ZRC, ZRC SAZU, 2006 (Slovenija total), 128–130.
- Toporišič 1961** = Jože Toporišič, Vokalizem moščanskega govora v brežiškem Posavju, v: *Dolenjski zbornik* 1 (1961), 203–222.
- Toporišič 1963** = Jože Toporišič, Zamenjava tonemske opozicije s kvantitativno v moščanskem govoru brežiškega Posavja, *Slavistična revija* 14 (1963), 206–209.
- Toporišič 1981** = Jože Toporišič, Mostec (OLA 17), v: *Fonološki opisi srpskohrvatskih/hrvatskosrpskih, slovenačkih i makedonskih govora obuhvaćenih opšteslovenskim lingvističkim atlasom*, ur. Pavle Ivić, Sarajevo: ANUBiH, 1981, 147–156.
- Zorko 1989** = Zinka Zorko, Govor vasi Žetinci (Sicheldorf) v avstrijskem Radgonskem kotu, *Slavistična revija* 37 (1989), 241–251.
- Zorko 1994** = Zinka Zorko, Rezultati dialektoloških raziskav v Žetincih (Sicheldorf), v: *Slovinci v avstrijski zvezni deželi Štajerski: zbornik referatov na znanstvenem srečanju v Mariboru, 25.–27. maja 1993*, Ljubljana: Slovenska akademija znanosti in umetnosti, 1994, 106–112.
- Zorko 2006** = Zinka Zorko, Vzhodni govori srednještajerskega narečja, v: *Jezikovna predanost: akademiku prof. dr. Jožetu Toporišiču ob 80-letnici*, ur. Marko Jesenšek – Zinka Zorko, Maribor: Slavistično društvo, 2006 (Zora 44), 458–468.
- Zorko 2007** = Zinka Zorko, Glasoslovje v kozjansko-bizeljskem narečju (Lesično, Pišce, Kapele), *Razprave drugega razreda SAZU* 20 (2007), 325–336.

SUMMARY

Endangered Dialects in the Slovenian Linguistic Environment

This article presents the research project Studies of Endangered Dialects in the Slovenian Linguistic Environment (the Radkersburg Corner, Burgenland, Hum na Sutli and Surroundings, and Dubravica and Surroundings), as part of which the borders of three Slovenian dialects outside Slovenia will be defined: the Prekmurje dialect in the Radkersburg Corner and Burgenland in Austria, and the Central Styrian and Kozjansko-Bizeljsko dialects. This article introduces the first among several thematic sections covered, in which partial project results will be presented on an ongoing basis. It is entitled *Slovenski govori na vzhodnem robu* (Slovenian Local Dialects on the Eastern Margin) and provides phonological descriptions for four SLA data points—Slivnica pri Celju (T331), Bistrica ob Sotli (T345), Večeslavci (T397), and Žetinci – Sicheldorf (T414)—produced based on records already available that were made using the questionnaire for *Slovenian Linguistic Atlas* (SLA). Drawing from the insights of more recent project and program dialectology research at the ZRC SAZU Fran Ramovš Institute of the Slovenian Language, this project develops a new micro-study model for determining interdialectal distinguishing features and defining in detail the geographical bases of individual dialects. It explores those di-alect areas that have not been (sufficiently studied) to date. The production of detailed regional dialect maps is the first step in revamping the Slovenian dialect map based on the latest dialectology research. Based on the research findings, the map will also represent Slovenian local dialects outside Slovenia that have not yet been displayed on it before. Production of a school version of the map is also planned.