

# Krepitev OZD in drobnega gospodarstva

**Že pred letom zapisana uvodna opomba v zvezi s pripravami na oblikovanje resolucije o gospodarski politiki za prihajajoče novo leto velja tudi za ta trenutek, ko so že stekle aktivnosti za oblikovanje resolucije za leto 1989.**

Takrat smo zapisali, da so sestavljalci omenjenega dokumenta imeli kaj malo opaznih točk, na katerih bi lahko utemeljili ambicije gospodarskega razvoja v letošnjem letu, letos pa je s tem še slabše.

Že na samem začetku priprave resolucije so sestavljalcem manjkale informacije o zveznih in republiških usmeritvah tekoče ekonomske politike. Prav tako ni bilo takorekoč nič znanega v zvezi z načrtovanimi gospodarskimi reformami, ki naj bi jih uveljavili v začetku naslednjega leta. Zdaj se iz te megle že razločijo vsaj nekatere od napovedanih sprememb, seveda pa je vse še zelo daleč od konkretnih predlogov oz. rešitev.

Jasno je že, da pri usmerjanju gospodarskega razvoja v občini ne bo šlo brez spreminjanja organizacijskih oblik združenega dela, ki naj bi predvsem uveljavile oziroma omogočile podjetniški vidik gospodarjenja. Nedvomno bo treba paziti, da z reformo ne bi uveljavili le novo formo, ki pa je ne bi napolnili z ustrezno vsebino.

Kot poudarjajo v komiteju za plan in gospodarjenje jim bo za prihodnje leto osnovna preokupacija gospodarska krepitev obstoječih OZD in pospeševanje razvoja enot drobnega gospodarstva, tako družbenega kot zasebnega sektorja. Na obeh področjih je še veliko rezerv, pravijo, čeprav imajo že zdaj kaj pokazati.

Pomembno vlogo naj bi v teh prizadevanjih odigral sklad za pospeševanje ustanavljanja enot

drobnega gospodarstva, ki bo nedvomno kvaliteten vir za financiranje tovrstnih naložb.

Zamislil jim ne manjka. Potrebno pa jim bo z dovolj prodorno politično in strokovno aktivnostjo zagotoviti tako denar kot tudi prostor (kar je v občini eden od omejitvenih dejavnikov) za te projekte.

Drugi pomemben sklop, ki mu bodo v občini posvetili posebno pozornost, bo prizadevanje za razbremenitev gospodarstva. Seveda pri tem ne gre za linearno razmišljanje o klesanju stroškov družbene nadgradnje, marveč se v zvezi s tem postavlja največ vprašanj o upravičenosti oz. učinkovitosti izločanja sredstev gospodarstva za sise materialne proizvodnje. To porabo bo po njihovem prepričanju potrebno spraviti v realne okvire.

Neumestno bi bilo pričakovati, da bodo za usmerjanje gospodarstva dovolj že aktivnosti upravnih ali državnih organov. Na občini poudarjajo, da že obstoječa zakonodaja omogoča marsikaj, k čemu težimo v prihodnjih gospodarskih prizadevanjih. Veliko je torej odvisno tudi od ljudi v gospodarskih organizacijah.

Omenimo še stališče sestavljalca dokumenta. S sprejemom resolucije ne bodo hiteli za vsako ceno. Verjetno, da jo bodo sprejeli šele januarja, ko bodo te stvari postale dorečene tudi v republiki in federaciji in bodo dokončni smerokaz tudi za občinsko resolucijo. Vsekakor je bolje imeti kvalitetnejši dokument z zamu-

do, ki praktično ne pomeni ničesar.

O osnutku letošnje občinske resolucije je doslej razpravljalo že več organov v naši občini. Tako je predsedstvo občinske konference ZKS med drugim temeljito proučilo predloženo gradivo, vendar z uvodno obrazložitvijo, da je sestavljanje letošnje resolucije izredno težavna naloga. Temeljito se namreč spreminja gospodarski sistem in tudi ne poznamo še ukrepov, ki naj bi pričeli veljati 1. januarja prihodnjega leta z uvedbo gospodarske reforme. Vemo sicer, da gre razvoj v smer uveljavljanja tržnih zakonitosti vendar pa podrobnosti še ne poznamo.

Zaradi tega so se sestavljalci resolucije naslonili bolj na mnenja organizacij združenega dela in na izkušnje iz preteklih let. Največ podatkov pa bomo izvedeli šele decembra.

Člani predsedstva so v razpravi med drugim menili da bomo gospodarska gibanja lahko umirili šele v začetku prihodnjega leta, hkrati pa se premalo zavedamo resnosti današnjega položaja. Število zaposlenosti bi moralo nujno močno upasti, v nobenem primeru pa ga ne bomo mogli povečevati. Aktualno je vprašanje, kako naj bi zmanjšali obremenitve gospodarstva, zato so člani predsedstva predlagali naj bi občinski izvršni svet ugotovil, koliko lahko stori na tem področju v okviru svojih pristojnosti. Med drugim so opozorili tudi na izredni pomen investicij v človeka namesto v zgradbe. Vprašati bi se morali kako dolgo bomo še prenašali razmeroma nizko izobrazbo delavcev, ki ne dosegajo zadovoljivih delovnih rezultatov. J. K. N. I.

# Novo Žale – lepo in drago razkošje

**V letošnjem poletju in jeseni, so obiskovalci Žal ali Tomačevega lahko opazovali hitro in nekoliko nenavadno gradnjo, ki je potekala na prostoru med Tomačevsko cesto in Gramozno jamo. Delavci SCT, Minerala in Rasta so hiteli z gradnjo prve faze novega dela Žal, ki bo s 1. novembrom že začel služiti namenu.**

Projekt gradnje novega dela Žal je s to prvo fazo začel in z njo je Ljubljana pridobila še en izjemno potreben komunalni objekt, ki v celoti obsega osem faz in po načrtih gradnje seže tja v leto 2034.

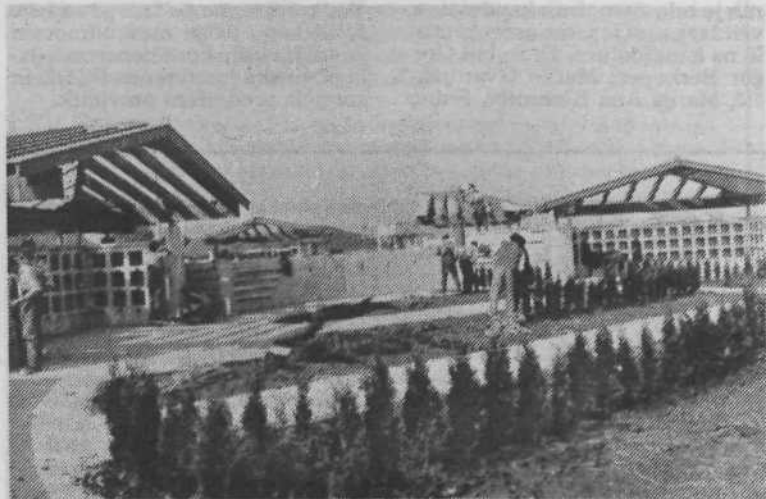
S pravkar končanim prvim delom celotnega projekta Žal je Ljubljana pridobila 2256 grobov; od tega 666 klasičnih in 1590 žarnih grobov in območje za raztros pepela ter anonimni pokop za neprevidljivo število pokopov. Število žarnih in klasičnih grobov na sedaj zgrajenem delu bo zadoščalo za približno 2,4 leta. Znesek naložbe znaša 9.264 milijonov dinarjev, ki se zagotavlja iz prispevka 0,47%, nadomestila za uporabo stavbnega zemljišča, prispevka 1,95% in kreditnih sredstev.

Duhovni stvaritelj novega dela Žal je arhitekt Marko Mušič, ki je z njimi Ljubljani dal velik arhitekturni prispevek. Izjemno so se morali potruditi izvajalci, predvsem delavci SCT, ki so se tokrat srečali s povsem drugačno

končali izjemno zahtevna dela v dogovorjenem času. Ozelenitev in vso parkovno ureditev novo zgrajenega dela Žal je opravil KPL TOZD Rast.

Najmanj prijetna in privlačna pri tem novem ljubljanskem arhitekturnem gigantu je seveda cena. Cena je pošastna. Iz poročil o gradnji razberemo, da znaša investicija v eno grobno mesto 4,1 milijona dinarjev. To je izjemno veliko, še zlasti, če prištejemo še ceno za pokop in druge stroške. Če pa nam misel le za trenutek poleti še v naše vsakdanje življenjske razmere, če pomislimo naprimer, da pridemo pri zobozdravniku lahko v letu dni le štirikrat na vrsto... in še na vso drugo mizerijo našega vsakodnevnega standarda, potem lahko to imenitno ljubljansko investicijo imenujemo z »razmeram neprimerno razkošje«. Še en spomenik ljubljanski nespameti torej.

K sreči je mnenje o predragi gradnji Žal širše in se je v raznih organih in tudi v mestni skupščini že oblikovalo



Motiv s prenovljenega dela ljubljanskih Žal

gradnjo. Veliko število betonskih elementov in mnogo od njih močno profiliranih so morali izdelati kar na licu mesta. Z gradnjo pa so začeli šele sredi junija. Tudi kamnoseki DO Mineral so morali dobro vihat rokave, do so do-

v sklep, da je potrebno analizirati izkušnje gradnje I. faze pokopališča Žale in pozitivne izkušnje vključiti ob racionalnejših rešitvah že v II. fazo, ki mora biti cenejša. S. G.

## OBČINSKO GOSPODARSTVO PRED KONCEM LETA

### Prve lastovke majskih ukrepov

**Ob tegobah, ki iz dneva v dan bolj pestijo gospodarstvo, se dogaja, da smo tudi v naših gospodarskih ambicijah in vrednotenju gospodarskih dosežkov nekako manj zahtevni, kot pred časom. V tem pojmovnem okviru tudi kaže razumeti splošno oceno gospodarskih gibanj v občini Center v letošnjem letu, ki pravi, da smo z doseganjem bilanco gospodarjenja lahko relativno zadovoljni.**

Seveda je ključni del predhodne trditve v uporabi besede relativno. Kajti, realne kazalce gospodarjenja, ki bi pokazali dosti slabšo gospodarsko sliko, prekrivajo močni inflacijski učinki, zaradi katerih je gospodarskim organizacijam uspevalo doslej še kar dobro voziti.

Ceprav ukrepi gospodarske politike, ki so bili sprejeti novembra lani in dopolnjeni z znanim majskim »paketom«<sup>2</sup> še niso do kraja premaknili gospodarstva na nove tečaje (za kaj takega zaradi napovedujoče se gospodarske reforme tudi ni časa), pa vendar velja, da se določene posledice še čutijo. Predvsem je moč zaznati očitno usmerjanje gospodarskih organizacij k trgu in k izvozu na konvertibilno tržišče. V tem

pogledu se torej izpolnjujejo pričakovanja o hitrejšem prestrukturiranju gospodarstva, kar je še tolikanj bolj pomembno, če upoštevamo, da je kompleks pogojev za delovanje na tržnih temeljih še precej pomanjkljiv.

Drugo, s čimer moramo biti v tem trenutku vsaj relativno zadovoljni, je bilanca izgub v gospodarstvu. Razen železnice, ki tvori levji delež višine rdečih števil je pa v bistvu republiška oz. zvezna organizacija združenega dela, na območju občine, ni težjega izgubarja. V polletnem obračunu sta v tem »klubu«<sup>3</sup> le še dve organizaciji. V občini Center tudi ob devetmesečju ne pričakujejo kakšnih bistvenih sprememb v zvezi z izgubami in izgubarji, razen na področju družbenih dejavnosti, kjer se z dramatično izgubo napoveduje Klinični center.

Seveda pa se ob tem zavedajo, da bo treba zdržati predvsem pritiske na rast osebnih dohodkov, zlasti tam, kjer za to ne bo denarnega pokrija.

Na občinskem komiteju za gospodarstvo in družbeni plan menijo, da jih do konca leta čakajo še težke naloge pri iskanju rešitev v tistih organizacijah, ki ob teh pritiskih že zdaj gospodarijo na robu rentabilnosti.

## DRAGA, VENDAR NUJNO POTREBNA PRENOVA

### Pomlajena starka ljubljanske postaje

**Ljubljanska potniška postaja spada med najstarejše ljubljanske zgradbe. Njena današnja podoba je v osnovi ohranila gradbeno konstrukcijo, kakršna je bila postavljena pred okoli 120 leti, gradbene predelave, ki jih je doživela v obdobju do danes, pa niso kaj več kot kozmetična izboljšava.**

Razumljivo je potemtakem, da se je njena notranja (ne)funkcionalnost vse bolj negativno odražala na kakovosti storitev, namenjenih potnikom, to pa je bil razlog, da so se na železnici kljub desetletni investicijski mošnji odločili uvrstiti obsežno in zahtevno prenovo postaje v letošnji načrt investicij.

Ljubljanska postaja je tako že od pomladanskih mesecev sem veliko gradbišče, ki ob pogledu z ulice tega niti ne izdaja. Gre za temeljito prenovo zahodnega traktar postaje, kjer naj bi zrasla dvorana za prodajo vozovnic in spremljajoči prostori. Nove potniške blagajne bodo dobile tudi nov način poslovanja, saj bo celotna prodaja vozovnic potekala preko

računalnika.

Za »nastanek«<sup>4</sup> dvoranskega prostora so morali delavci Gradišča, ki so izvajalci del, odstraniti celoten strop med pritličjem in prvim nadstropjem in več vmesnih sten, kar je od njih zahtevalo premišljeno in zato dokaj zamudno podiranje. O zahtevnosti teh opravil je pričel že pogled na številne podporne konstrukcije, ki so jih morali uporabiti in tudi uporaba drugih varnostnih ukrepov. Pri tem so morali prebivalcem zgornjega nadstropja omogočiti nemoteno bivanje, hkrati pa s svojim delom čim manj ovirati poslovanje s potniki na postaji. V zvezi z zahtevnostjo del je seveda po svoje zgovoren tudi podatek, da je Gradišča na to gradbišče

pripeljal svoje najboljše delavce.

Gradbeniki so pri podiranju nalleteli tudi na marsikatero presečenec. Zato, pa tudi zaradi starosti zgradbe same, so morali opustiti misel na pospešeno gradnjo in se podrediti zahtevi, da morajo biti gradbene rešitve predvsem strokovno dognane. Ta imperativ jih bo po vsej verjetnosti stal več časa, kot so ga vgradili v rokovnik gradnje. Zato je le stežka upati, bodo potniki »postreženi«<sup>5</sup> v spremenjenem okolju že ob vstopu v novo leto, kot je bilo prvotno načrtovano.

Povedati kaže seveda še to, da se s tem gradbeniki z ljubljanske postaje ne poslavljajo za daljši čas. Tej fazi prenove bodo v prihodnje že nove, kar vse sodi v okvir ureditve nove prometne glave Ljubljane, seveda pa bo vse odvisno od moči finančnih pip, iz katerih naj bi pritekla sredstva v ta namen. J. K.

## PRIPRAVE NA ZGRADITEV KABELSKO RAZDELILNEGA SISTEMA

### Čista slika na ekranih že spomladi

**Na pobude večjega števila občanov smo v KS Ajdovščina osnovali iniciativni odbor za zgraditev kabelsko razdelilnega sistema za prenos televizijskih, radijskih in satelitskih programov na področju KS Ajdovščina. Inicijativni odbor je dobil ponudbe 4 izvajalcev in dobaviteljev opreme. Na podlagi pogovorov z njimi je naročil izdelavo idejnega projekta s predračunom pri dveh (Gorenje-Elrad in Iskra).**

Kabelsko razdelilni sistem, ki ga ponujajo izvajalci, bo omogočil naročnikom nemoten sprejem TV programov Ljubljana I in II, Koper, Zagreb I, Avstrija I in II, sprejem radijskih programov Ljubljana I, II in III, Radio Glas Ljubljane, Koper in Avstrija III, ter sprejem 6 satelitskih programov preko parabolične antene, usmerjene na satelit Eurtelsat. Izbor satelitskih programov bo kasneje možno povečati. Postavitve sistema in priključke bodo finansirali krajanji sami tako kot povsod drugod.

Lokacijo atenskega sistema bodo določili izvajalci na podlagi meritev, ki bodo opravljene v sodelovanju z RTV Ljubljana. Kabeli do posameznih objektov bodo speljani po sedanji mreži PTT kanalov po Titovi cesti, Dvoržakovi, Vošnjakovi, Kersnikovi, Kidričevi in Cankarjevi s soglasjem PTT Ljubljana. V objektih, ki imajo TV sprejem urejen preko skupinske antene in hišne instalacije, ki ni stara več kot 5 let, bo povezava s kabelskim sistemom preprosta in dodatna dela v objektu ne bodo potrebna. V objektih ki skupinske TV antene nimajo oz. je hišna instalacija stara več kot 56 let, pa bo treba hišno instalacijo izdelati na novo. Za naročnike v takih objektih bo to dodatni strošek. Predmet projekta in predračuna, na podlagi katerega bo mogoče izračunati strošek vsakega priključka za TV naročnike (brez notranje hišne instalacije) bo zgraditev atenskega sistema, razdelilne postaje in kabelska povezava do objektov s potrebnimi ojačevalniki ter priključek za objekt. Omenjena dela in zbiranje potrebnih sredstev bo vodil gradbeni odbor, ki se bo povezoval z vsemi hišnimi sveti.

V prvih ponudbah so vsi štirje izvajalci ovrednotili dobavo opreme, montažo in napeljavo kablov približno ena-

ko, t. j. med 450 in 500 milijoni din. Ker je na področju KS Ajdovščina po približni oceni možnih približno 1.000 priključkov, bi moral torej vsak TV naročnik, ki se bo želel priključiti na kabelski sistem, prispevati okrog 500.000 din.

Predvideni antenski sistem in sprejemno-razdelilno postajo pa je možno obremeniti s 3.000 priključki kar pomeni, da bi se na ta sistem lahko priključili tudi vsi interesi iz KS Kolodvor, J. Prašnikar, KS Gradišče in najbrž tudi KS Trg Osvoboditve. Zato pozivam omenjene krajevne skupnosti naj ugotovijo interese ter izberejo nekaj posameznikov, ki bi bili pripravljene sodelovati v gradbenem odboru. S povečanjem števila priključkov se bodo stroški postavitve atenskega sistema in sprejemno-razdelilne postaje (ca 200 milj. din) porazdelili na večje število TV priključkov.

Ko bo izbran izvajalec in sklenjena pogodba o izvajanju del, bo gradbeni odbor izdelal finančno konstrukcijo za zbiranje potrebnih sredstev. Vsekakor bo naročnikom omogočeno, da bodo svoje prispevke nakazali v 3 ali 4 obrokih. Od tega bo potrebno približno 40% potrebne vsote poravnati še letos, - predvsem za nabavo opreme in kablov; ostalo pa do pomladi. Pričetek del je predviden za mesec marec (odvisno od vremena). Od postavitve sistema do njegovega zagona naj bi pretekli največ 3 meseci. Še pred podpisom pogodbe se mora iniciativni odbor organizirati v gradbeni odbor in v povezavi s hišnimi sveti, podjetji in vodstvi sosednjih KS pridobiti vse interese. O vseh podrobnostih bodo hišni sveti obveščani sproti.

Pri vsej tej zamisli je samo ena ovira; če bo interesentov manj kot 500, se atenskega sistema ne splača postaviti.