

NAŠE GOSPODARSTVO

Znižanje prometnega davka v strojogradnji

Z uredbo zveznega izvršnega sveta je bil nedavno zmanjšan prometni davek za stroje in naprave. To bo znatna podpora strojogradnji, ki bo tako lahko rešila nekatera svoja vprašanja.

Kakor je že znano, je imela omejitev investicij poseben vpliv na to vejo. Zaloge so se naglo povečale, za letos dogovorjena dela pa ji ne dajo možnosti, da bi popolno izkoristila zmogljivosti. Ze doslej so bili podvzeti določeni ukrepi, da bi se položaj teh podjetij olajšal in da bi se jim pomagalo z dodelitvijo kredita za zaloge, z večjo usmeritvijo na izvoz, z izpremembo asortimaja proizvodnje, kjer je to mogoče, z znižanjem cen nekaterih strojev in naprav itd., o čemer smo že poročali.

Znižanje stopnje prometnega davka s 25 na 10 odstotkov pomeni še en korak v tej smeri.

Podjetja za proizvodnjo strojev in naprav za gradbeništvo so imela povprečno več težav, da prodajo svoje izdelke kakor druga podjetja strojogradnje. Ta podjetja so letos sklenila pogodbe za majhen del svoje proizvodnje. Posebno občuten pa je problem precej velikih zalog iz lanske proizvodnje. Prav nadaljnja mehanizacija gradbeništva (in — vsčakor — boljše izkoriščanje te mehanizacije) pa predstavlja eno izmed

prvin truda, da bi se letos uredila gospodarstvo in tržišče.

Zaradi vsega tega je bil prometni davek za to opremo popolnoma odpravljen.

Ti ukrepi pomenijo dvojno pomoč: strojogradnji, da lahko ob dostopnejših cenah laže prodaja svoje izdelke, investitorjem pa (v tem primeru tudi gradbenim podjetjem), da s skromnejšimi sredstvi pridejo do opreme. Jasno je, da problemi strojogradnje z vsem tem še vedno niso popolnoma rešeni. To je samo še ena oblika, v kateri skupnost nudi pomoč, da bi bili rešeni, in hkrati pobuda strojogradnji, da po svoji strani sama ukrene vse, da bi v doglednem času nov položaj našel svojo rešitev.

Upoštevati je treba, da tudi pred tem podjetja, ki izdelujejo stroje in naprave, niso izkoriščala vseh možnosti, da zagotovijo prodajo svojih izdelkov, pa med drugim tudi ne vseh možnosti za znižanje cen. Tožko prej lahko pričakujemo, da bo to napravljeno sedaj, ko je skupnost prispevala še en prispevek za odpravljanje težav strojogradnje. S tem je povečana odgovornost samih podjetij in njihovih organov upravljanja, da tudi sami podvzamejo odločnejše ukrepe za obvladovanje težav in za nadaljnji razvoj proizvodnje.

Znižanje cen cementa

Po družbenem planu bomo letos izdelali okoli 15 odstotkov cementa več kakor leta 1955. K temu so prispevale predvsem nove

zmogljivosti in rekonstrukcije v industriji cementa.

Porast potrošnje pa ni tako velik. Naj o tem navedemo nekaj številčnih podatkov (v tonah):

	1955	1956
proizvodnja	1.563.000	1.803.000
izvoz	300.319	380.000
ostane za domači trg	1.262.681	1.423.000

la 27 odstotkov ali približno 4 dinarje od kilograma). Hkrati so proizvajalci cementa dolžni, da znižajo svoje prodajne cene za toliko, kolikor znaša znižanje prometnega davka.

S tem ukrepom je postal cement kupcem bolj dostopen. To bo med drugim prispevalo tudi k povečanju potrošnje cementa na vasi, kakor tudi k široki potrošnji tega izdelka. Lani je potrošnja znašala 295 tisoč ton ali blizu eno četrtino skupne potrošnje na domačem trgu, so pa pogoji — posebno po tem znižanju — da se še naprej poveča. Tu je treba upoštevati tudi povečan interes posameznikov za gradnjo stanovanjskih hiš in za napredek gospodarstev na vasi.

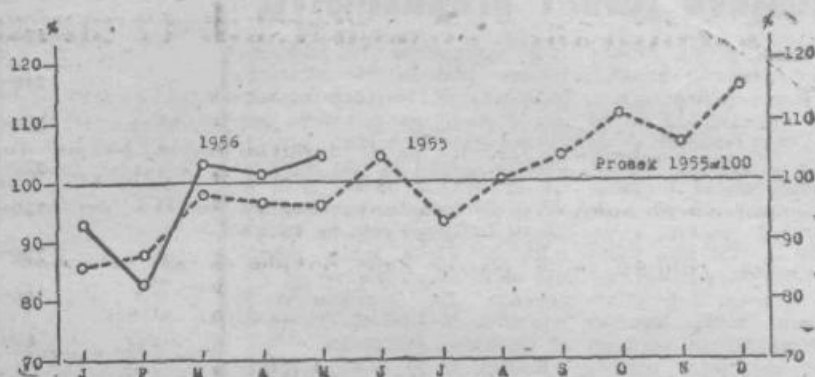
Natečaj za varčevanje lesa

V tej številki objavljamo članek »Zamenjava lesa v gradbeništvu«. S tem v zvezi objavljamo tudi obvestilo o natečaju, ki ga je Narodna banka že lani razpisala za investicijska posojila usmerjena v proizvodnjo materiala za zamenjavo in varčevanje lesa.

Računali so, da bi pri investicijah z določeni odstotkom (20 do

30 odstotkov) sodelovali tudi posojilojemalci iz lastnih sredstev. Skupno se je prijaviilo 63 organizacij iz industrije in rudarstva. Zahtevali so skupno 14 milijard, doslej pa je bila odobrena nepopolna milijarda. Dokončno je bilo določeno vrsto do končno pa je doslej dobilo posojilo 13 podjetij in to za rekonstrukcije. Posojilo je bilo odobreno naslednjim podjetjem:

INDUSTRIJSKA PROIZVODNJA V MAJU



Industrijska proizvodnja je v maju 1956 še nadalje rasla. Proizvodnja v razdobju januar-maj je letos v primerjav z istim razdobjem lani večja za 4%. Ta indeks je od začetka marca vsak mesec zrastle za 1 točko. Porast proizvodnje, ki jo ta indeks izraža, je bil precej zavrt z znižanjem proizvodnje v februarju in s posledicami tega znižanja. Dejanska raven, na kateri se giblje proizvodnja letos, je višja. Če iz rezultatov izločimo vpliv nizke proizvodnje v februarju, ki je posledica vremenskih neprilic, tedaj je industrijska proizvodnja v januarju, marcu, aprilu in maju

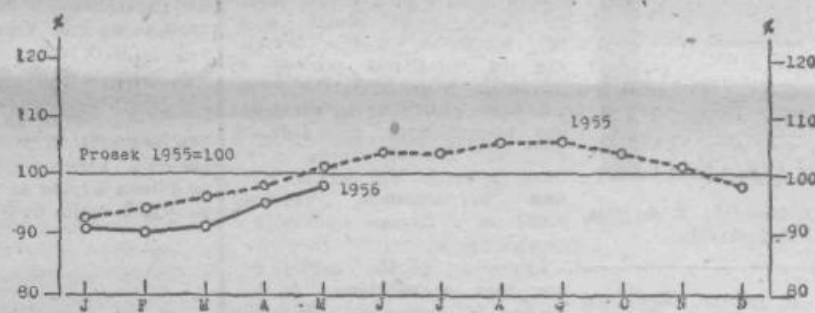
letos za 7% večja od proizvodnje v teh mesecih lani.

Porast mesečne proizvodnje v maju, čeprav ni bil nepričakovan, je predstavljal izjemo posebne vrste. Proizvodnja v maju je bila za 2% večja kakor v aprilu. To pa je nenavaden porast. Po vseh dosedanjih rezultatih v prejšnjih letih je bila proizvodnja v maju nižja v razmerju do one v aprilu. Vzrok tega znižanja je bilo manjše število delovnih dni v maju zaradi proslave prvomajskih praznikov. Porast proizvodnje v maju, čeprav je bilo število delovnih dni manjše, pa kaže, da so

znatne rezerve za povečanje proizvodnje.

Take rezerve so pri celem nizu industrij. Nafta še ni dosegla lanske proizvodnje, do konca leta pa jo bo gotovo presešla. Posamezne barvaste kovine so še vedno pod lansko proizvodnjo, čeprav je rezultat proizvodnje celotne veje ugoden. Posebno je značilno znižanje proizvodnje aluminija, ki jo zelo težko zadeva pomanjkanje električne energije. Ker ni vzrokov, da bi domnevali, da te težave ne bodo odpravljene, lahko pričakujemo, da bo proizvodnja v naslednjih mesecih še naprej rasla.

V PROIZVODNJI ZAPOSLENO OSEBJE



Tudi v maju 1956 se je večala zaposlenost v industriji, izkoriščanju gozdov ter gradbeništvu. Industrija je povečala število

zaposlenih za 9000, izkoriščanje gozdov za 2000, gradbeništvo pa za 11.000 oseb. V maju znaša skupno povečanje zaposlenosti v proizvodnji 22.000 ali 2%, v

razmerju z dobo januar-maj lani je letos število zaposlenega osebja v proizvodnji manjše za 3%.

OSNOVNI INDUSTRIJSKI IZDELKI

	merska enota	mesečno povprečje		
		januar 1955	maj 1955	indeks
Elektroenergija	mil. kWh	353	390	110
Premog	1.000 ton	1.234	1.335	108
Metalurški koks	1.000 ton	56	68	121
Surova nafta	1.000 ton	21	22	105
Predelava nafte	1.000 ton	61	65	107
Surovo železo	1.000 ton	39	50	129
Surovo jeklo	1.000 ton	68	72	106
Valjani izdelki	1.000 ton	43	36	84
Elektrolitski baker	ton	2.113	2.065	98
Svinec	ton	6.234	5.634	91
Votlo steklo	ton	2.059	2.657	129
Cement	1.000 ton	120	103	86
Zveplena kislina	ton	6.324	7.593	120
Umetna gnojila	1.000 ton	16	21	131
Kmetijski stroji	ton	1.023	1.110	109
Tovornjaki	število	109	194	169
Gradbeni les	1.000 m ³	151	140	92
Bombažne tkanine	1.000 m ²	14.664	13.561	92
Vejnene tkanine	1.000 m ²	2.220	1.861	84
Obutev	tis. parov	1.281	1.409	110
Jedilno olje	ton	3.434	2.255	66
Tobačni izdelki	ton	1.360	1.224	89